



Kristianstads
kommun



www.kristianstad.se

Statistiskt underlag för barn och ungdomars livsvillkor

Rapporten är framtagen av arbetsgruppen SamÖk:

Maria Asklund, kommunledningskontoret
Eva Mårtensson, kommunledningskontoret
Anna Nordin, arbete- och välfärdsförvaltningen
Pål Sander, arbete- och välfärdsförvaltningen
Anders Rosvall, barn- och utbildningsförvaltningen
Anna Karlsdotter, barn- och utbildningsförvaltningen
Andreas Poppius, avdelningen för skydd och säkerhet
Martin Thornell, lokalpolisområde Kristianstad
Malin Sjöblom, lokalpolisområde Kristianstad

Samt:

Linda Nilsson, miljö -och samhällsbyggnadsförvaltningen
Filip Gunnarsson, miljö- och samhällsbyggnadsförvaltningen

1 Innehållsförteckning

2	Inledning.....	4
3	Bakgrund.....	6
3.1	Vad menas med livsvillkor?	6
3.2	Vad är ett normbrytande beteende?.....	7
3.3	Risikfaktorer och skyddsfaktorer	7
3.4	Risikfaktorer och skyddsfaktorer på tre olika nivåer	9
3.4.1	Risikfaktorer.....	9
3.4.2	Skyddsfaktorer	10
3.5	Utvalda variabler kopplat till livsvillkor.....	10
3.6	Kort bakgrund till begreppet utsatta områden	12
3.6.1	Nationella operativa avdelningens (NOA) definition av utsatta områden	12
4	Barn och ungas livsvillkor i Kristianstads kommun	14
4.1	Kristianstad – en segregerad kommun	14
4.1.1	Skolsegregation.....	15
4.1.2	Skolvalen i kommunen.....	17
4.2	Andel ungdomar i Kristianstads områden	18
4.3	Andel med utländsk bakgrund i kommunen	19
4.4	Högre andel arbetslöshet i Kristianstad	20
	22
4.5	Barnfamiljers ekonomi i Kristianstad.....	23
4.5.1	Skillnader i medianinkomst i kommunen.....	23
4.5.2	Sammanlagd medianinkomst för båda vårdnadshavarna	24
4.6	Socioekonomiska skillnader ur ett utbildningsperspektiv	26
4.6.1	Utbildningsnivå hos föräldrar	26
4.6.2	Behörighet till gymnasium.....	28
4.7	Trångboddhet i kommunen.....	29
4.7.1	Definition av trångboddhet.....	29
4.8	Att vara ensamstående förälder eller vårdnadshavare.....	31
4.9	Orosanmälningar till socialtjänsten	32
4.10	Ekonomiskt bistånd	35
5	Avslutande kommentarer	37

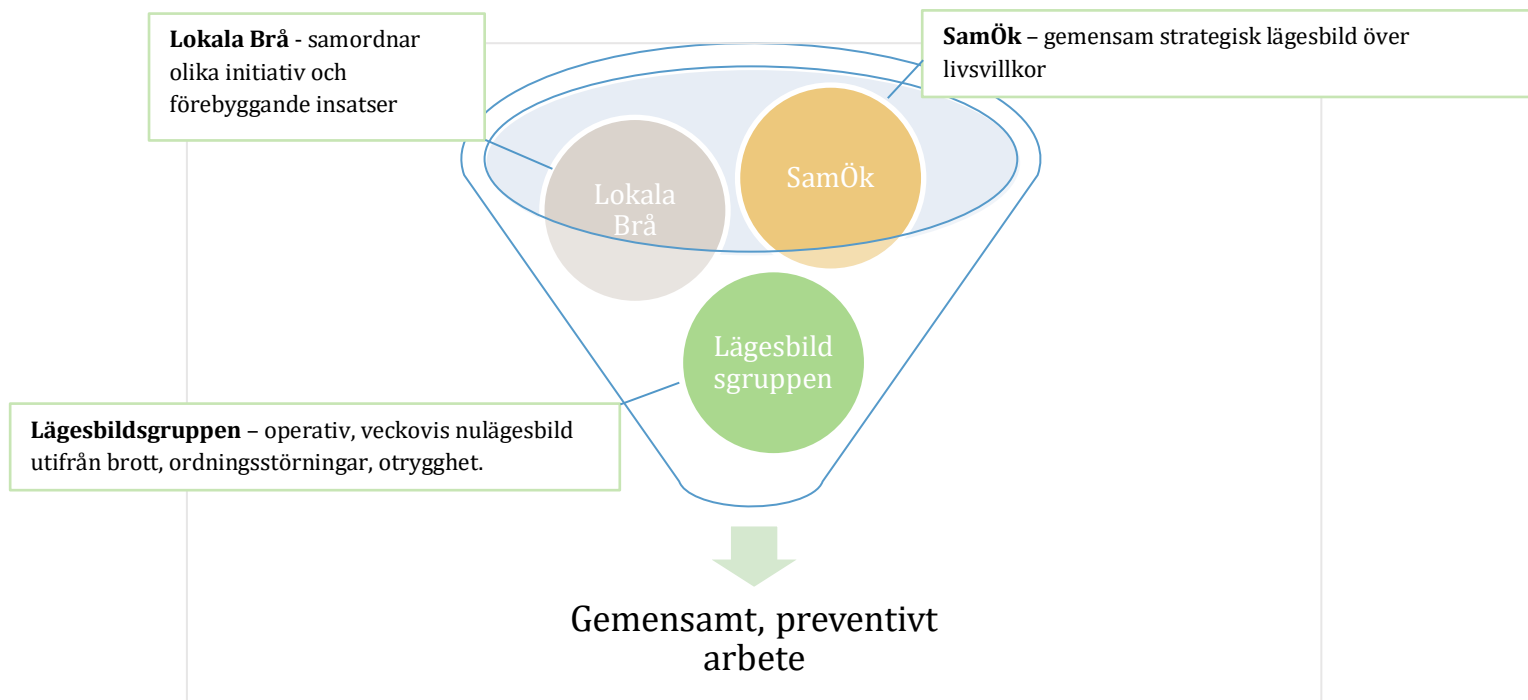
2 Inledning

Kristianstads kommun och lokalpolisområde Kristianstad har under många år tillbaka haft en samverkansöverenskommelse som ska ge struktur åt det gemensamma brottsförebyggande arbetet och tydliggöra vilka åtaganden parterna tar på sig. Genom en särskild arbetsmodell — med kartläggning, problembild, åtgärder och uppföljning — ska överenskommelsen bidra till ett effektivare brottsförebyggande arbete i samverkan.

Kristianstads överenskommelse för 2019/2020 anger inriktningarna i samverkan där kommunen och lokalpolisen åtar sig att gemensamt och samordnat arbeta både strategiskt och operativt med en långsiktighet med fokus på utsatta områden.

I samverkansöverenskommelsen definieras tre nivåer som arbetet utgår ifrån. Det är:

- **Lägesbildsgruppen** samordnas av avdelningen för skydd och säkerhet (ASOS). Består av representanter från kommun och polis som veckovis upprättar en problembild baserad på brott, otrygghet och ordningsstörningar inom kommunen. Utifrån den problembilden initieras insatser gemensamt med berörda aktörer. Lägesbildsgruppen kan också vid behov, ex under sommaren, ändras och utökas med deltagare efter behov.
- **Drog- och brottsförebyggande rådet** samordnas av drog- och brottsförebyggande samordnaren och leds av arbete- och välfärdsnämndens ordförande och vice ordförande och fungerar som en taktisk resurs i det brottsförebyggande arbetet och samordnar olika initiativ och förebyggande insatser. I rådet ingår representanter från kommunala förvaltningar, Kristianstads Fritidsgårdsforum, AB Kristianstadsbyggen, kommunens vaktbolag, Region Skåne, Polisen och Räddningstjänsten.
- **SamÖk** (Samverkansöverenskommelsegruppen) samordnas av kommunledningskontoret och består av representanter från kommun och polis och ansvarar för att ta fram en lägesbild på strategisk nivå (livsvillkor).



Figur 1 - Lokal samverkan i brottsförebyggande arbete. Kristianstads kommun 2020

Under hösten 2019 och fram till hösten 2020 har SamÖk-gruppen tagit fram denna strategiska lägesbild över barn och ungas livsvillkor i kommunen. Lägesbilden bör utgöra ett underlag för gemensamma och/eller enskilda åtgärder som avser att förbättra barn och ungas livsvillkor och i det långa loppet motverka segregation och utanförskap.

3 Bakgrund

3.1 Vad menas med livsvillkor?

Alla människor har rätt att utveckla sina förmågor för att kunna leva ett bra liv. För att det ska vara möjligt behöver vissa grundförutsättningar vara uppfyllda. Det handlar om **ekonomiska förutsättningar** för att kunna leva ett liv utan fattigdom. Det handlar om **familjevillkor**, det vill säga den omsorg barn får av sina föräldrar eller andra i nära relationer. Det handlar även om **samhällets villkor** och de institutioner som ska ge grundläggande förutsättningar för trygghet, utbildning, vård och omsorg. **Hälsovillkoren** ger förutsättningar för att leva ett liv med god hälsa. Om en eller flera av dessa förutsättningar inte är uppfyllda innebär det att man lever under utsatta livsvillkor.¹

Barns livsvillkor är generellt sett goda i Sverige, men det finns skillnader mellan och inom grupper. Ojämlighet i livsvillkor mellan familjer och grupper i samhället är avgörande eftersom de är grunden för barnens förutsättningar och möjligheter senare i livet.



Forskning visar att det finns ett tydligt samband att barn som kommer från lägre socioekonomiska förhållanden och utsatta livsvillkor - som att växa upp i ett hem med missbruk, psykisk ohälsa och/eller våld - i större utsträckning riskerar att få sämre betyg, sämre hälsa och ekonomiskt bistånd som unga vuxna, samt utveckla normbrytande beteende och en kriminell livsstil.^{2 3}

¹ Gerell, M, Hallin, P-O, Nilvall, K och Westerdahl, S (red.) (2020): *Att vända utvecklingen – från utsatta områden till trygghet och delaktighet*, MAPIUS 26, Malmö universitet.

² SOU 2017:47. *Nästa steg på vägen mot en mer jämlik hälsa Förslag för ett långsiktigt arbete för en god och jämlik hälsa*. Stockholm: Elanders Sverige AB.

³ Gerell, M, Hallin, P-O, Nilvall, K och Westerdahl, S (red.) (2020): *Att vända utvecklingen – från utsatta områden till trygghet och delaktighet*, MAPIUS 26, Malmö universitet.

3.2 Vad är ett normbrytande beteende?

En norm är ett slags gemensam, underförstådd uppfattning om vad som är rätt eller fel, hur man bör agera eller bete sig. Begreppet normbrytande beteende kan ha olika betydelse i olika sammanhang och vara olika i olika områden och länder. Det kan vara allt ifrån att allvarligt bryta mot föräldrars regler, skolka och klottra till grövre förseelser som att slåss, sexuellt ofreda andra och plåga djur. Normbrytande beteende är rent statistiskt en av de starkaste riskfaktorerna för framtida normbrytande beteende och kriminalitet.

En person som tidigt i livet har uppvisat ett normbrytande beteende har alltså högre risk för att göra det även i framtiden. Det är därför oerhört viktigt att uppmärksamma normbrytande beteende i tidig ålder och sätta in resurser i tidigt stadium. Om barnet eller ungdomen själv upplever att beteendet fungerar så förstärks beteendet, men det kan också framkalla negativa reaktioner från omgivningen som hindrar barnet eller ungdomen från att utveckla varaktiga, positiva relationer. Det leder inte helt sällan till att barnet söker sig till andra människor som också har normbrytande beteenden och attityder.⁴

Av alla barn och ungdomar är det endast en liten grupp som utvecklar normbrytande beteende och brottslighet över en längre tid, ibland livslång. Majoriteten av de som har ett normbrytande beteende, exempelvis skolkar eller snattar, har det oftast under sin tonårsperiod och slutar sedan för att gå in i vuxenlivet utan kriminalitet. De barn och ungdomar som fortsätter med normbrytande beteende och brottslighet kännetecknas ofta av att ha inlärningsproblem, aggressivitet, låg självkontroll och som tidigare nämnts att leva under utsatta livsvillkor som exempelvis problematiska familjeförhållanden, trångboddhet och fattigdom.⁵ Det finns en tydlig genusskillnad då en övervägande majoritet av de som utvecklar ett normbrytande beteende är pojkar, det är tre till fyra gånger så vanligt jämfört med flickor.⁶

3.3 Riskfaktorer och skyddsfaktorer

Tidigare nämndes att normbrytande beteende är en riskfaktor för framtida brottslighet och utifrån det förklaras här vad en riskfaktor är, men också vad begreppet skyddsfaktor innebär. En riskfaktor är något, en egenskap, en händelse, ett förhållande eller en process, som ökar sannolikheten eller risken för ett visst utfall (ex. normbrytande beteende eller kriminalitet). Skyddsfaktorer är i stort sett det motsatta, dvs något, en egenskap, en händelse, ett förhållande eller en process, som minskar sannolikheten eller risken för ett visst utfall. Ju fler riskfaktorer som finns hos barnet eller ungdomen och dennes omgivning, desto större är risken för att utveckla normbrytande beteende, kriminalitet

⁴ Socialstyrelsen. (2020). *Bedöma risk och behov för barn och unga som begår brott eller har annat normbrytande beteende - Kunskapsstöd för socialtjänsten*. Hämtad 2020-06-30 från: <https://www.socialstyrelsen.se/globalassets/sharepoint-dokument/artikelkatalog/kunskapsstod/2020-2-6597.pdf>

⁵ Gerell, M, Hallin, P-O, Nilvall, K och Wester Dahl, S (red.) (2020): *Att vända utvecklingen – från utsatta områden till trygghet och delaktighet*, MAPIUS 26, Malmö universitet.

⁶ Socialstyrelsen. (2020). *Bedöma risk och behov för barn och unga som begår brott eller har annat normbrytande beteende - Kunskapsstöd för socialtjänsten*. Hämtad 2020-06-30 från: <https://www.socialstyrelsen.se/globalassets/sharepoint-dokument/artikelkatalog/kunskapsstod/2020-2-6597.pdf>

eller missbruk exempelvis. Det ska tilläggas att detta är en generell tumregel och att inte alla unga personer som har flertalet riskfaktorer kommer att utveckla eller fortsätta med kriminalitet. Forskning har visat att det oftast behövs flera samverkande riskfaktorer och att det är svårt att hitta en enskild faktor som ensam är bestämmande. Oftast handlar det om kombinationer av olika riskfaktorer som kan ligga på olika nivåer (ex familje- eller samhällsnivå).⁷ Närvaro av en eller flera skyddsfaktorer kan göra att barnet inte utvecklar exempelvis ett normbrytande beteende, trots att han eller hon exponeras för riskfaktorer.⁸

För att illustrera ovan nämnda resonemang visas nedan en figur över narkotikaanvändning hos årskurs nio kopplat till risk- och skyddsfaktorer. De barn med många riskfaktorer använder narkotika i större utsträckning än de barn med få riskfaktorer. Värt att notera är att narkotikaanvändningen minskar i takt som skyddsfaktorerna ökar, hos de barn som har 6-12 riskfaktorer.

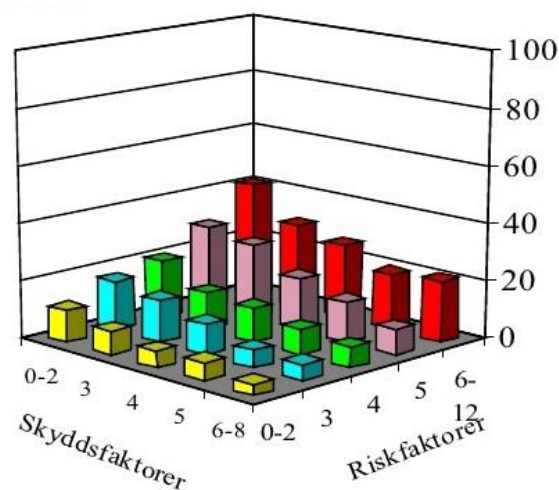


Diagram 1 - Narkotikaanvändning i år 9 kopplat till risk- och skyddsfaktorer. Källa: Socialstyrelsen

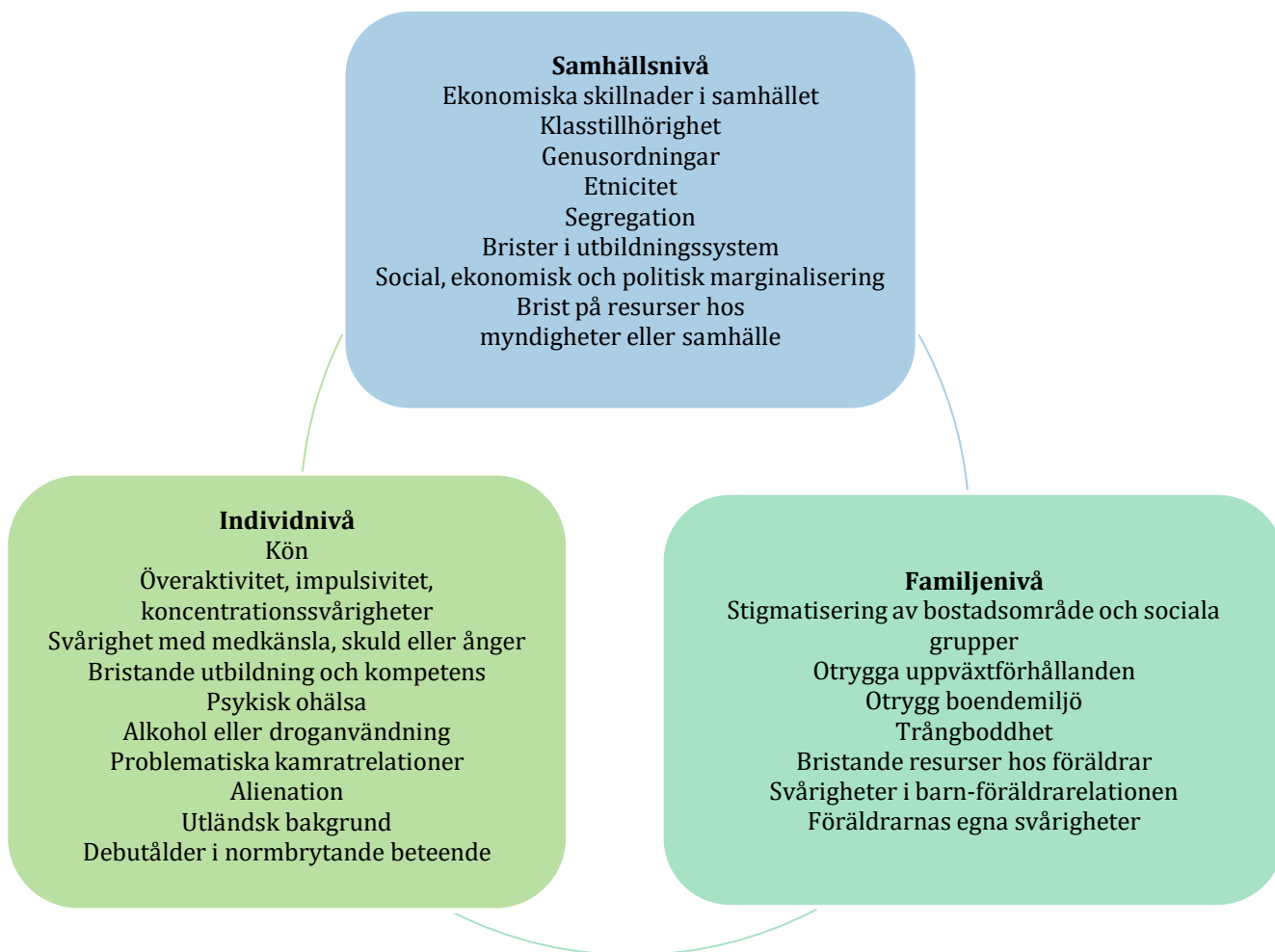
⁷Ek R., Gerell M., Guldåker N., Hallin P-O., Herbert M., Nieminen Kristofersson T., Nilsson A., Tykesson M.(2014) *Att laga revor i samhällsväven – om social utsatthet och sociala risker i den postindustriella staden*. Malmö: Holmbergs

⁸ Socialstyrelsen. (2020). *Bedöma risk och behov för barn och unga som begår brott eller har annat normbrytande beteende - Kunskapsstöd för socialtjänsten*. Hämtad 2020-06-30 från: <https://www.socialstyrelsen.se/globalassets/sharepoint-dokument/artikelkatalog/kunskapsstod/2020-2-6597.pdf>

3.4 Riskfaktorer och skyddsfaktorer på tre olika nivåer

Risk- och skyddsfaktorer finns både på individnivå som familje- och samhällsnivå.

3.4.1 Riskfaktorer



Figur 2. Riskfaktorer

3.4.2 Skyddsfaktorer

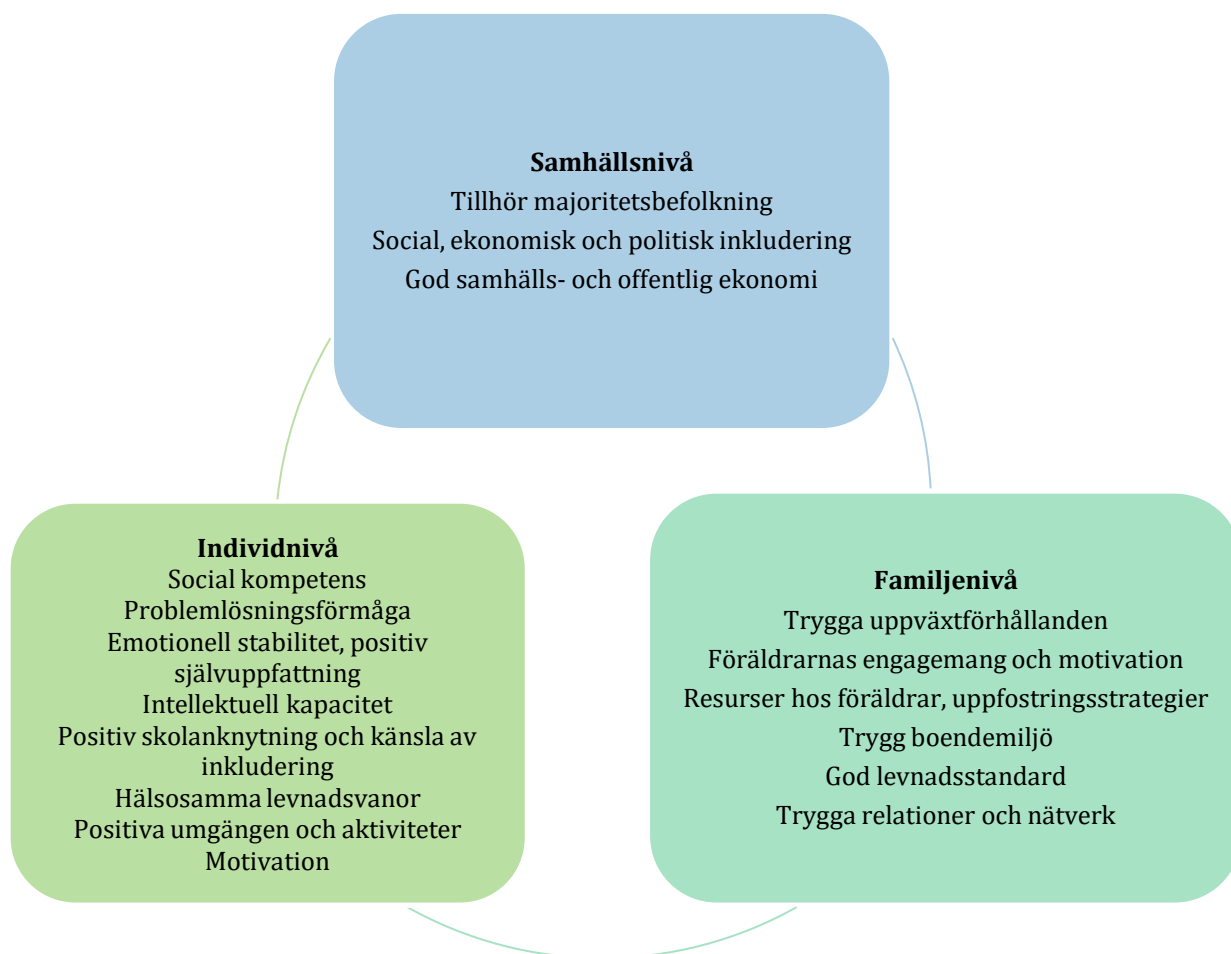


Diagram 2. Skyddsfaktorer

3.5 Utvalda variabler kopplat till livsvillkor

I denna rapport fokuserar vi på livsvillkoren i hela kommunen och inte specifikt på utvalda områden. Däremot görs vissa jämförelser mellan områden och stadsdelar och vissa områden lyfts ut för att visa på de olika livsvillkoren i kommunen. Då vi vill belysa barn och ungdomars livsvillkor visas en stor del av statistiken för de i kommunen som är 0-17 år. Genom att belysa livsvillkor och riskfaktorer för barn och ungdomar finns en god chans för kommunen och polisen att gemensamt sätta in rätt förebyggande åtgärder för att skapa en jämlik livssituation och ett socialt hållbart samhälle.

Genom SCB, Skånedatabasen och Procapita har arbetsgruppen tagit fram statistik som presenterar de socioekonomiska livsvillkoren för barn och unga i Kristianstads kommun. Nedan beskrivs de variabler som vi tagit fram statistik för, samt en kort beskrivande text.

- **Segregation** - Segregation handlar om att människor lever och verkar separerade från varandra utifrån socioekonomisk status, etnicitet eller demografi (till exempel ålder eller kön). Denna åtskillnad innebär att det blir koncentrationer av människor med liknande bakgrund till exempel på arbetsmarknaden, i bostadsområden och i skolor.
- **Skolsegregation** - elever med liknande socioekonomisk och etnisk bakgrund går i samma skolor.
- **Nyanländ elev** - en nyanländ elev räknas utifrån ett invandringsdatum inom en period på fyra år från betygdatumet. Förenklat uttryckt räknas en elev som nyanländ om eleven har kommit till Sverige under de senaste fyra åren.
- **Utländsk bakgrund** - omfattar personer som antingen är utrikes födda eller är födda i Sverige och där båda föräldrarna är utrikes födda.
- **Arbetslöshet** - De som räknas som arbetslösa är personer som inte är sysselsatta men som kan börja jobba inom 14 dagar och aktivt sökt jobb de senaste fyra veckorna eller väntar på att påbörja ett nytt jobb inom tre månader.
- **Långtidsarbetslöshet** - En person som varit arbetslös i mer än ett halvår räknas som långtidsarbetslös.
- **Förvärvsarbetande** - för att klassas som förvärvsarbetande krävs att personen har en löneinkomst som överstiger ett skattat gränsvärde, alternativt deklarerat för aktiv näringsverksamhet under det aktuella året.
- **Inkomst** - För att mäta inkomster för personer används begreppet sammanräknad förvärvsinkomst. Den sammanräknade förvärvsinkomsten innefattar alla skattepliktiga inkomster före skatt, till exempel lön, sjukpenning, föräldrapenning, a-kassa och pension.
- **Medianinkomsten** är den mittersta lönen i en grupp löner som sorteras i storleksordning från den lägsta till den högsta.
- **Föräldrars utbildningsnivå** - Utbildningsnivån representeras av ett indexvärde som är ett medelvärde av alla barn och ungdomars (0-17 år) föräldrars högsta utbildning där 1 = förgymnasial utbildning kortare än 9 år och 7 = forskarutbildning.
- **Trångboddhet** - I denna rapport använder vi oss av trångboddhetsnorm 2 från 1967 som innebär högst två personer per rum. Dessutom ska det finnas ett kök och ett vardagsrum.
- **Ensamstående föräldrar** - Andelen 0-17-åringar med ensamstående föräldrar. Barn som själv har barn och/eller en partner i samma hushåll och inte bor med någon av sina föräldrar är exkluderade.
- **Orosanmälningar** - Antalet och andelen personer 0 - 18 år som blivit orosanmälda i området.
- **Ekonomiskt bistånd** - Antalet personer över 18 med ekonomiskt bistånd i förhållande till antalet vuxna invånare i området.

3.6 Kort bakgrund till begreppet utsatta områden

Denna rapport kommer som tidigare nämnts, inte att belysa enskilda områden utifrån den framtagna statistiken. Däremot är det viktigt att ta med resonemanget kring utsatta områden och forskningen bakom detta då kommunen för tillfället har två så kallade utsatta områden, definierat av nationella operativa avdelningen (NOA) inom polisen, se mer info nedan. I bostadsområden med många familjer med utsatta livsvillkor är risken stor att det finns grupper av barn och ungdomar som har problematiska uppväxtförhållanden och inte får det stöd som det behöver. Därmed hamnar de i en riskzon för att utveckla normbrytande eller kriminella beteenden. Om bristerna i livsvillkoren inte kan kompenseras upp av den egna förmågan, familjen, samhället och/eller myndigheter finns risk för att barnen och ungdomarna fångas upp i kriminella miljöer i de utsatta områdena.⁹ Om rekryteringen till de kriminella nätverken och grupperingarna ska minska så behöver vi arbeta gemensamt med att förbättra barn och ungas livsvillkor på alla nivåer.

3.6.1 Nationella operativa avdelningens (NOA) definition av utsatta områden

NOA:s senaste rapport *"Kriminell påverkan i lokalsamhället - En lägesbild för utvecklingen i utsatta områden"* (2019) anger att det finns 61 områden i Sverige som är utsatta, särskilt utsatta eller riskområden. På listan finns två områden i Kristianstads kommun med – Charlottesborg och Gamlegården – som anses tillhöra kategorin "utsatta områden".¹⁰

Det finns egentligen inget enhetligt eller generellt begrepp som gäller för så kallade utsatta områden. Som tidigare nämnt så handlar utsatta livsvillkor om att en eller flera av grundförutsättningarna för att leva ett gott liv inte är uppfyllda, det vill säga livsvillkoren som är kopplade till ekonomi, familj, samhälle och hälsa.

Sedan början av 1990-talet har det växt fram områden där majoriteten av befolkningen lever under utsatta livsvillkor med utmaningar som arbetslöshet, ekonomiskt bistånd, låg utbildningsnivå, trångboddhet etc. Genom segregationsprocesser hamnar familjer med likartade livssituationer i samma bostadsområden. Därmed sker en geografisk koncentration av familjer med utsatta livsvillkor. Det är vanligt att man flyttar ifrån ett sådant område om den ekonomiska situationen förbättras, vilket ofta innebär en hög omflyttning i bostadsområdet. De som flyttar in är oftast nyinvandrade med olika etniska och kulturella bakgrunder vilket skapar ett slags transnationellt och heterogent område med kopplingar till hemländerna, samtidigt som man ska rota sig i det nya landet. Polariseringsen mellan de områden som är socioekonomiskt utsatta och de som är välbärgade skapar socioekonomiskt segregerade städer och kommuner, som också oftast är sammanlänkade med en etnisk segregation.¹¹

⁹ Gerell, M, Hallin, P-O, Nilvall, K och Westerdahl, S (red.) (2020): *Att vända utvecklingen – från utsatta områden till trygghet och delaktighet*, MAPIUS 26, Malmö universitet.

¹⁰ Nationella operativa avdelningen, Underrättelseenheten (2019). *Kriminell påverkan i lokalsamhället - En lägesbild för utvecklingen i utsatta områden*

¹¹ Gerell, M, Hallin, P-O, Nilvall, K och Westerdahl, S (red.) (2020): *Att vända utvecklingen – från utsatta områden till trygghet och delaktighet*, MAPIUS 26, Malmö universitet.

Enligt NOA:s senaste rapport är ett utsatt område:

”Ett geografiskt avgränsat område som karaktäriseras av en låg socioekonomisk status där kriminella har en inverkan på lokalsamhället.”¹²

I dessa områden finns riskfaktorer som nämndes ovan, som hög arbetslöshet, trångboddhet, låg inkomst och låg utbildningsnivå med mera. Utöver dessa riskfaktorer finns ofta en riskgrupp med unga personer som lätt påverkas av normbrytande beteenden, ett större antal kriminella aktörer och en lägre kollektiv förmåga i området.¹³

Tillsammans resulterar detta i en kriminaliserande process som med tiden får så stort genomslag att ett helt bostadsområde påverkas och en alternativ social ordning skapas, det som brukar kallas parallellsamhälle.¹⁴ Den kollektiva förmågan tenderar att vara lägre i utsatta områden, men det är svårt att veta om den låga kollektiva förmågan bereder väg för kriminalitet eller tvärtom, eftersom att brottslighet ofta kan leda till rädsla, som i sin tur kan påverka benägenheten att organisera sig och samarbeta negativt.¹⁵

I NOA:s rapport definieras även s.k. riskområden och särskilt utsatta områden.

- Ett särskilt utsatt område kännetecknas av *”en social problematik och kriminell närvaro som lett till en utbredd obenägenhet att delta i rättsprocessen och svårigheter för polisen att fullgöra sitt uppdrag. Läget anses vara akut.”*
- Ett riskområde kännetecknas av att *”det befinner sig i riskzonen att bli ett särskilt utsatt område. Något eller några av de fastställda kriterierna saknas. Läget anses alarmerande.”*

Den verksamhet som polisen bedömt som mest problematisk i dessa områden är försäljning och distribution av narkotika. Narkotikahandeln stärker de kriminella nätverken som bildar egna revir och områden att verka på. Enligt polisen leder det till våldsamma konflikter mellan dessa kriminella grupper och nätverk.¹⁶

¹² NOA (2017, sid 10)- *Utsatta områden - Social ordning, kriminell struktur och utmaningar för polisen.*

¹³ *Med kollektiv förmåga menas den sammanhållning eller tillit som finns i grannskapet kombinerat med vilja och förmåga att handla för det allmännas bästa.*

¹⁴ NOA (2017)- *Utsatta områden - Social ordning, kriminell struktur och utmaningar för polisen.*

¹⁵ Guldåker N. m.fl. (2020). *Att vända utvecklingen – Från utsatta områden till trygghet och delaktighet.* Malmö universitets publikationer i Urbana Studier

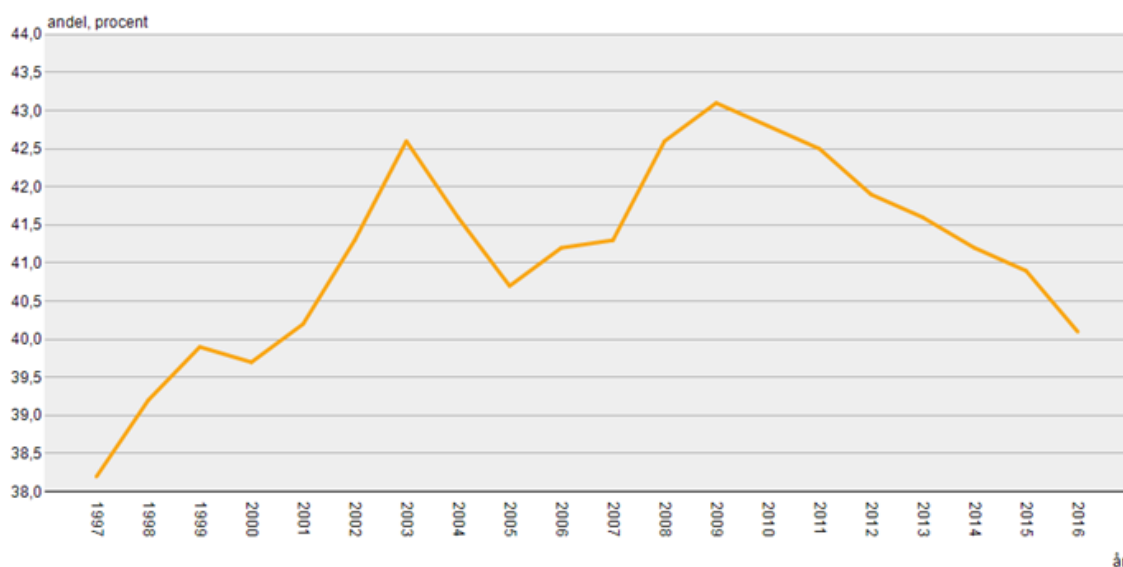
¹⁶ NOA (2017)- *Utsatta områden - Social ordning, kriminell struktur och utmaningar för polisen.*

4 Barn och ungas livsvillkor i Kristianstads kommun

Nedan redogörs för livsvillkor på samhällsnivå, familjenivå och individnivå utifrån variablerna segregation, skolsegregation, utländsk bakgrund, arbetslöshet, förvärvsarbete, medianinkomst, sammanlagd medianinkomst, utbildningsnivå, behörighet till gymnasium, trångboddhet, ensamstående vårdnadshavare, orosanmälningar samt ekonomiskt bistånd. Dessa variabler är utvalda för att ge en bild över den sociala och ekonomiska statusen för varje nyckelkodsområde (nyko4) och för Kristianstads kommun i sin helhet.

4.1 Kristianstad – en segregerad kommun

Kristianstads kommun hör till de kommuner som är mest segregerade i Sverige och har haft ett segregationsindex på mellan 38 och 43 mellan åren 1997 och 2016.¹⁷ Segregationsindex innebär att referensvärdet 0 anger en jämn fördelning mellan inrikes och utrikes födda och total segregation anges av värdet 100. Segregation innebär att människor lever och verkar separerade från varandra, utifrån socioekonomiska faktorer och/eller etnicitet. Ofta sammanfaller ekonomisk och etnisk segregation, där de med goda livsvillkor bor i områden med huvudsak svensk bakgrund medan det i andra områden främst bor personer med utländsk bakgrund med låg inkomst. I mer glest befolkade delar av Sverige finns befolkningsgrupper med utsatta livsvillkor med i huvudsak svensk bakgrund.¹⁸



Källa: Diagram 3 Segregationsindex för Kristianstads kommun. Källa: SCB

¹⁷ Med hjälp av information om fördelningen av inrikes födda och utrikes födda beräknas avvikelsen område för område i förhållande till kommunens genomsnitt. Dessa avvikelser summeras sedan till ett index som skalas från 0 till 100, där 0 betyder jämn fördelning över området och 100 betyder total segregation. Källa: SCB

¹⁸ Gerell, M, Hallin, P-O, Nilvall, K och Westerdahl, S (red.) (2020): *Att vända utvecklingen – från utsatta områden till trygghet och delaktighet*, MAPIUS 26, Malmö universitet.

en femteplats av samtliga kommuner med fler än 50 000 invånare i Sverige vad gäller högst boende- och skolsegregation.²⁰

Efterföljande linjediagram åskådliggör att gapet mellan den skola med lägst respektive högst genomsnittligt meritvärde för Kristianstads kommuns grundskolor har ökat över tid.

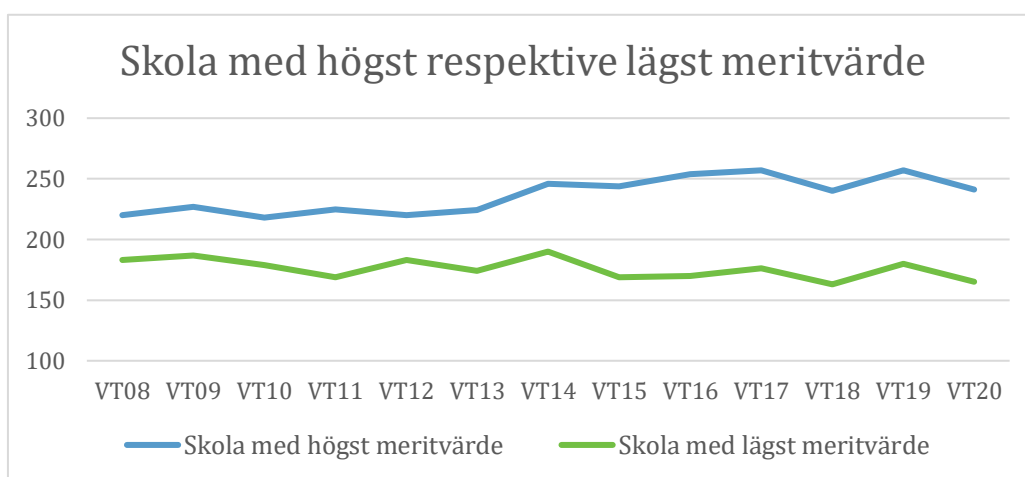


Diagram 4 - Meritvärde högst resp. lägst VT20, Kristianstads kommun (2020)

En del av förklaringen till det ökade gapet vid vårterminen 2015 (VT15) är att eleverna som har valt att läsa moderna språk som ämne får tillgodoräkna sig meritvärdespoängen utöver summan av de 16 bästa ämnena. Det innebär att skolor med många elever som har valt att läsa moderna språk får högre meritvärdespoäng. Denna effekt är dock troligtvis endast försumbar, och kontentan av ovanstående diagram är ändå att kunskapssegregationen har ökat över tid mellan de kommunala grundskolorna.

Emellertid är det inte enbart mellan skolor som det finns stora skillnader, utan skillnaderna ses även mellan flickor och pojkar där skillnaden är över 32 meritvärdepoäng för kommunen (gäller genomsnittligt meritvärde för grundskolor med kommunen som huvudman vårterminen 2019).

Att skolor har blivit alltmer segregerade även utifrån elevernas familjebakgrund visar analyser som Skolverket har gjort för åren 1998–2016. Analyserna visar dessutom att skolans socioekonomiska sammansättning har fått en större betydelse för elevernas resultat. Skolsegregationen riskerar att negativt påverka elevernas chans att tillgodogöra sig utbildningen, vilket riskerar att drabba elever med mindre gynnsamma familjeförhållanden hårdast. Inom forskning lyfts även andra risker med skolsegregation såsom stigmatisering av elever och en negativ påverkan på den sociala sammanhållningen i samhället. Forskning pekar mot att det är boendesegregation och skolval som är de avgörande faktorerna bakom den ökande skolsegregationen.²¹

²¹ Skolverket. (2018). *Kartläggning av huvudmäns arbete med att motverka skolsegregation*. Hämtad 2020-10-15 från <https://www.skolverket.se/getFile?file=3959>.

4.1.2 Skolvalen i kommunen

Trenden som ses i Kristianstads kommun är att en allt större andel elever utnyttjar sin rätt till fritt skolval. Tabellen nedan visar andelen elever som går på den skola som de geografiskt "tillhör" (tabellen är från 2017)

Skola åk 7-9	Andel av områdets elever	Andel med utl. bakgrund*
Fjälkinge skola	88%	9%
Degebergskolan	84%	2%
Spängerskolan	82%	18%
Sånnskolan	77%	8%
Tollarps skola	76%	17%
Önnestads skola	75%	9%
Öllsjöskolan	74%	13%
Rönnowskolan	71%	4%
Slättängsskolan	71%	45%
Fröknegårdskolan	67%	64%
Väskolan	66%	10%
Nosabyskolan	64%	30%
Norretullskolan	33%	57%
Kommun inkl. fristående	****	28%

* Andelen med utländsk bakgrund gäller för hela skolan medan andelen elever som geografiskt tillhör skolan och som går på den, endast gäller elever i åk 7-9.

4.2 Andel ungdomar i Kristianstads områden

Nedan visas de fem områden i kommunen med högst andel ungdomar.

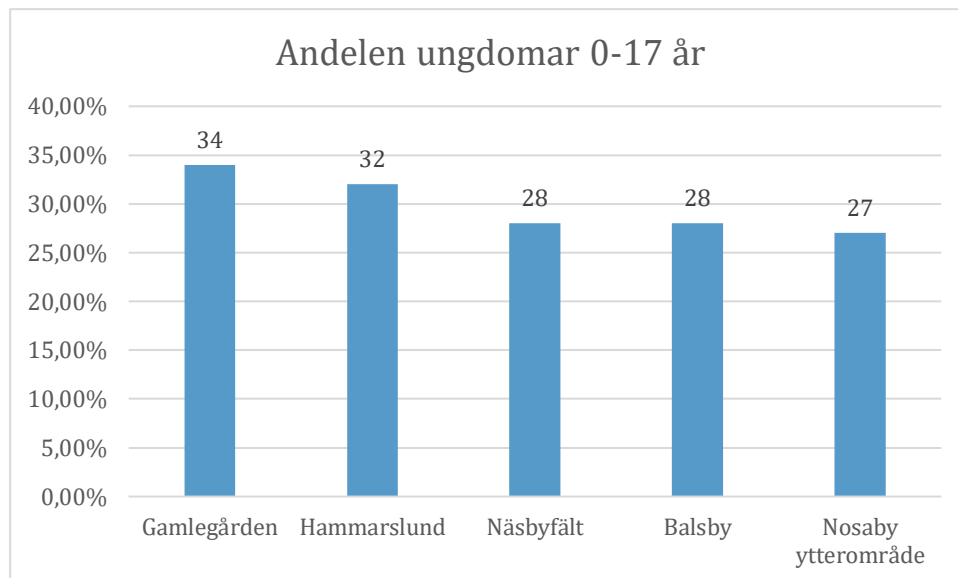
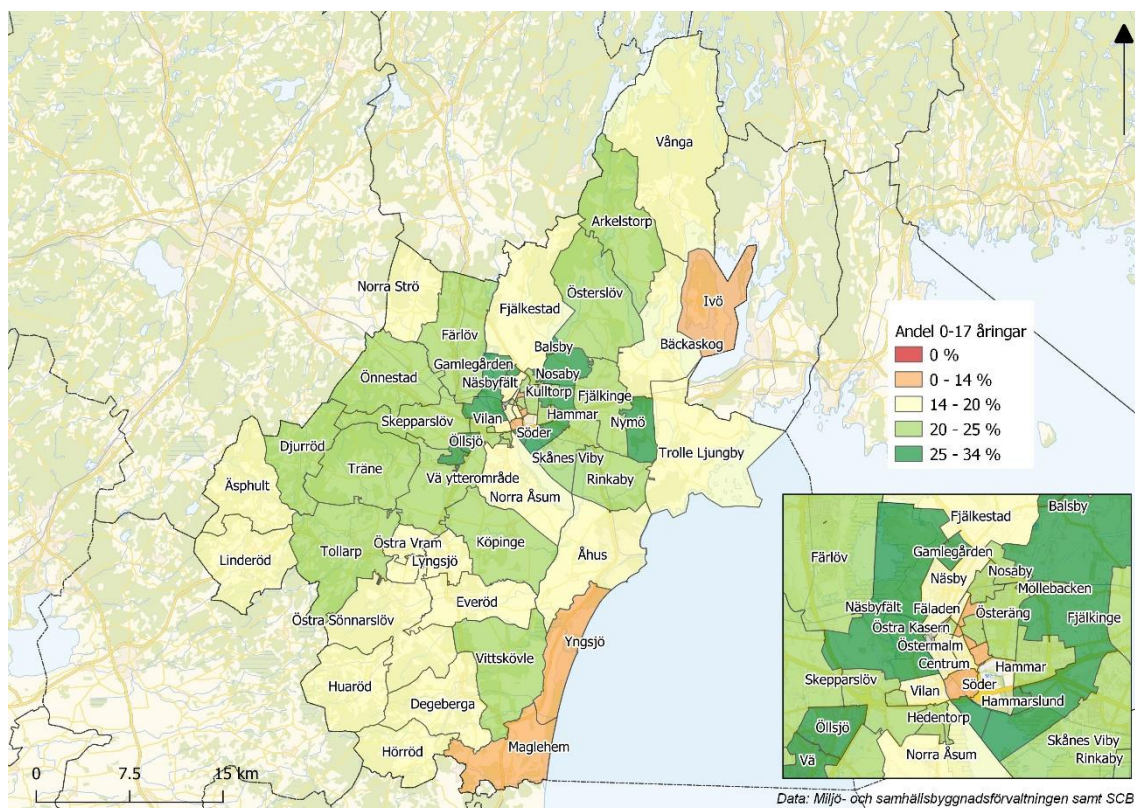


Diagram 5 - Fem områden med högst andel ungdomar (2019)

Kartan nedan illustrerar andelen ungdomar per område.



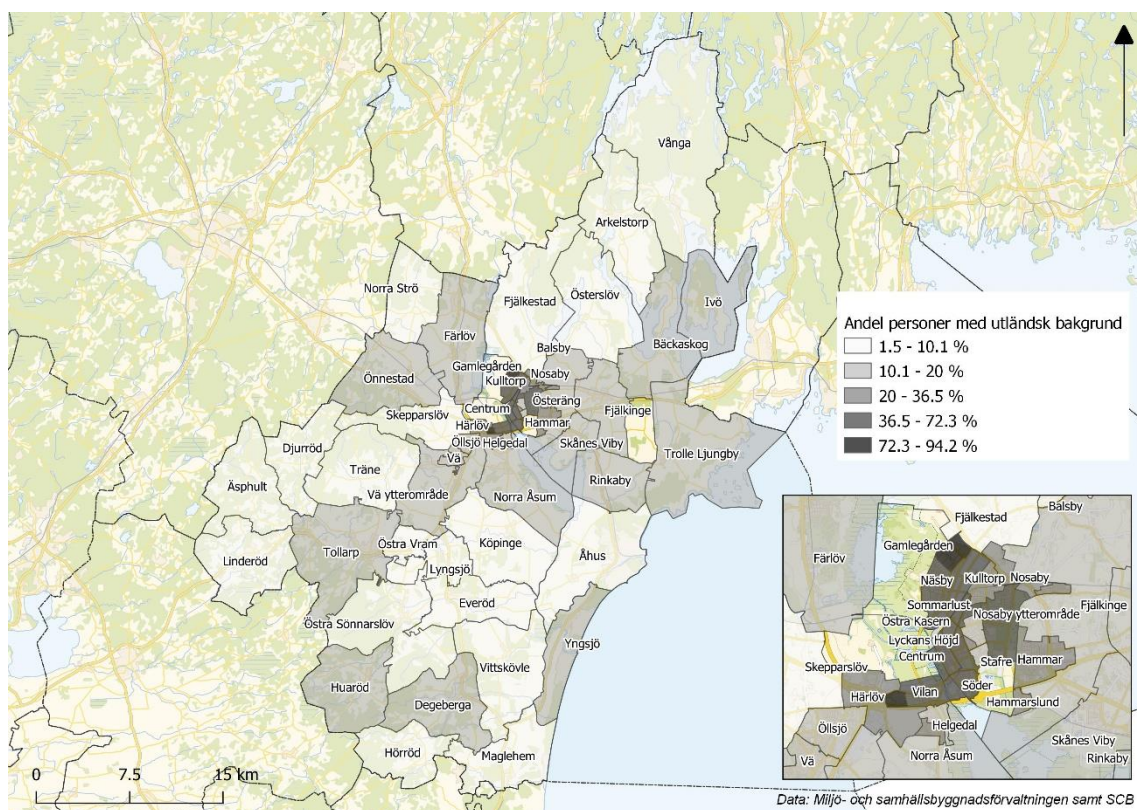
Figur 3 - Andel ungdomar 0-17 år Kristianstads kommun (2019)

4.3 Andel med utländsk bakgrund i kommunen

Att visa på andel med utländsk bakgrund i delområdena i kommunen ger en bild av den etniska segregationen. Den etniska segregationen innebär att personer med svensk bakgrund och utländsk bakgrund lever separerade från varandra. De områden med etnisk svensk bakgrund är mer homogena än de områden med invånare med utländsk bakgrund som ofta består av boende från många olika länder.

En person med utländsk bakgrund definieras enligt Statistiska centralbyrån, SCB som en person som antingen är utrikes född eller är född i Sverige och där båda föräldrarna är utrikes födda. I Sverige har 25,5 procent av invånarna utländsk bakgrund, i vår kommun ligger siffran på 25 procent. Andelen med utländsk bakgrund skiljer sig dock en hel del mellan orterna och stadsdelarna inom kommunen. Stadsdelen med högst andel invånare med utländsk bakgrund är Gamlegården med sina 86 procent (5312 invånare) och lägst andel har Nymö 0 procent (177 invånare).

När det gäller barn och unga mellan 0-17 år har Charlottesborg en andel på 94 procent med utländsk bakgrund. Strax efter kommer Gamlegården med sina 89 procent och Österäng med 72 procent. Andelen med utländsk bakgrund i kommunen varierar mellan noll till 94 procent.



Figur 4 - Andel 0-17 år med utländsk bakgrund Kristianstads kommun (2019)

4.4 Högre andel arbetslöshet i Kristianstad

Kristianstads kommun har under flera år legat över riksgenomsnittet när det gäller arbetslösheten och långtidsarbetslösheten. Arbetslöshet kan uttryckas som antalet arbetslösa och som andelen arbetslösa av arbetskraften. År 2008 var arbetslösheten 5,9 procent i Kristianstads kommun, jämfört med riksgenomsnittet på 5 procent. Fram till 2019 har arbetslösheten ökat till 9,7 procent, samtidigt som riksgenomsnittet höjts till 7 procent.²² Långtidsarbetslösheten är även den relativt hög; 5,2 procent jämfört med rikets 3,6 procent.

Nedan listas de fem områden i Kristianstads kommun som har högst andel arbetslöshet.

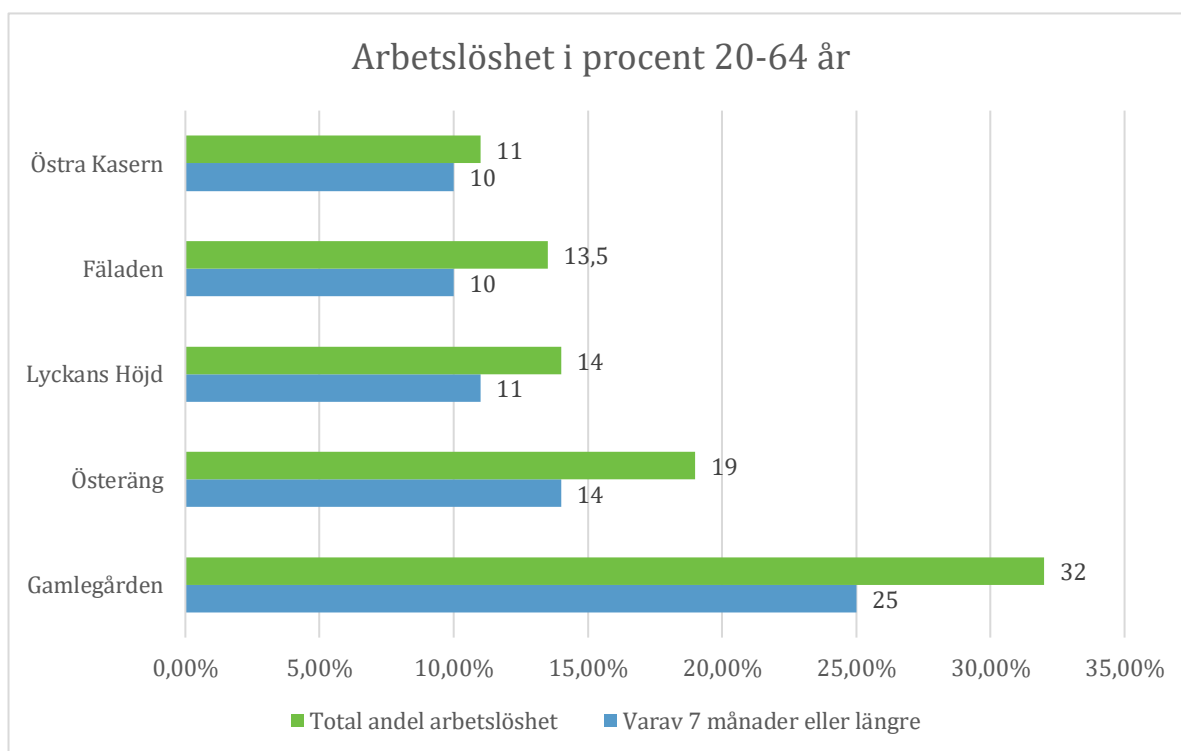
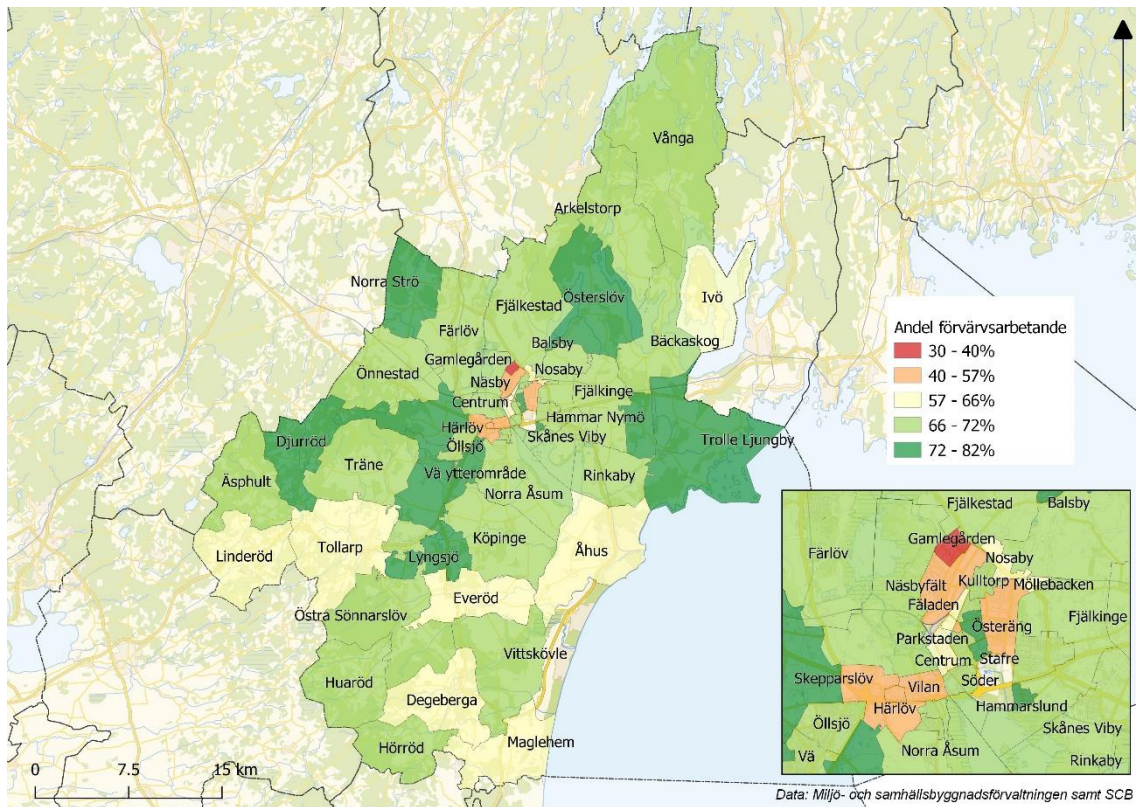
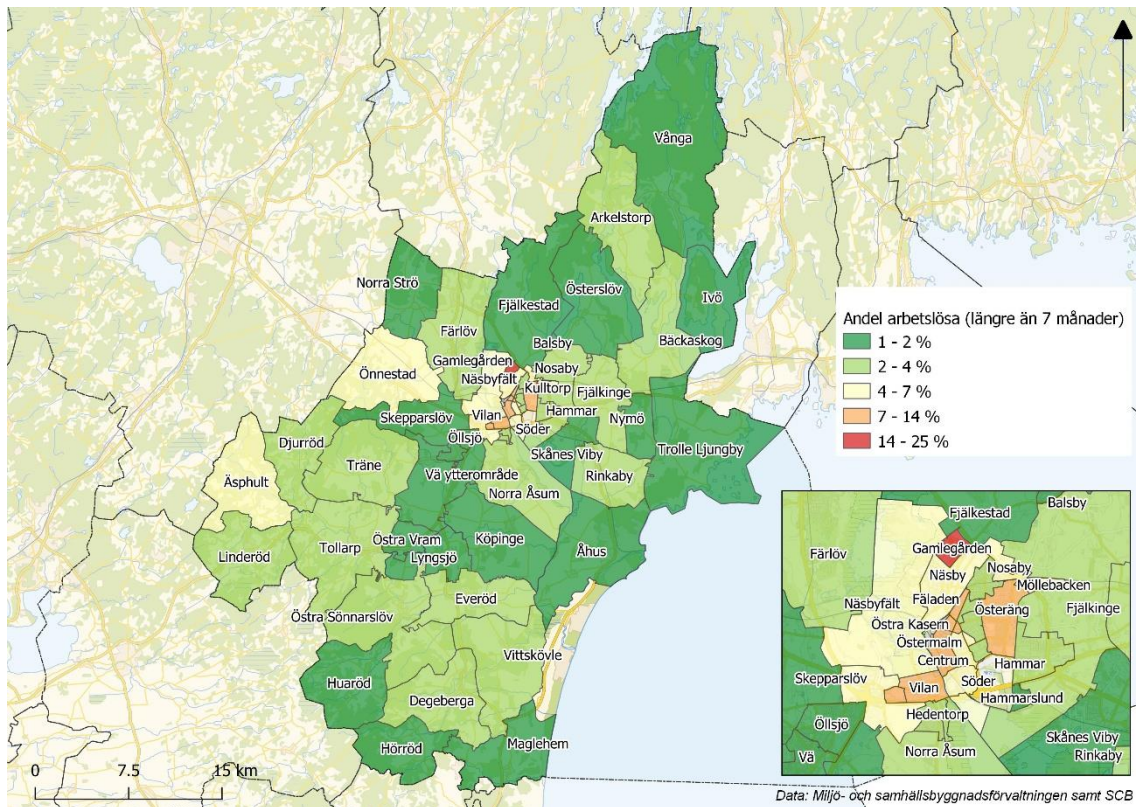


Diagram 6 – Fem områden med högst andel arbetslöshet 20-64 år, Kristianstads kommun (2018)

²² Procentuell andel av den registerbaserade arbetskraften, 16-64 år, som är öppet arbetslösa eller sökande i program med aktivitetsstöd. Källa: Arbetsförmedlingen.



Figur 5 - Andel 20-64 år som förvärsarbetar Kristianstads kommun (2018)



Figur 6 - Andel långtidsarbetslösa 20-64 år i Kristianstads kommun (2018)

4.5 Barnfamiljers ekonomi i Kristianstad

Gapet mellan de allra rikaste och fattigaste har ökat i Sverige under de senaste decennierna. Den ekonomiska standarden har generellt ökat i Sverige, men samtidigt har andelen barn som växer upp med låg ekonomisk standard ökat sedan 1990-talet. Låg ekonomisk standard, även kallat ekonomisk utsatthet, är ett mått som anger vilka som lever i risk för fattigdom²³. Låg ekonomisk standard avser andelen personer som lever i hushåll vars ekonomiska standard är mindre än 60 procent av medianvärdet för riket.²⁴ I Sverige är det 19 procent av befolkningen 0-19 år som lever i en familj med låg ekonomisk standard. I Kristianstad är den siffran 26 procent.²⁵ Att växa upp i ekonomisk utsatthet och fattigdom påverkar barns liv negativt på flera sätt, bland annat fysisk och psykisk ohälsa, sämre skolresultat, de sociala relationerna och graden av trångboddhet.²⁶

4.5.1 Skillnader i medianinkomst i kommunen

Den genomsnittliga medianinkomsten per individ i Kristianstad är något under genomsnittet i Sverige, 311 000 kronor jämfört med rikets 329 000 kr för personer mellan 20-64 år.

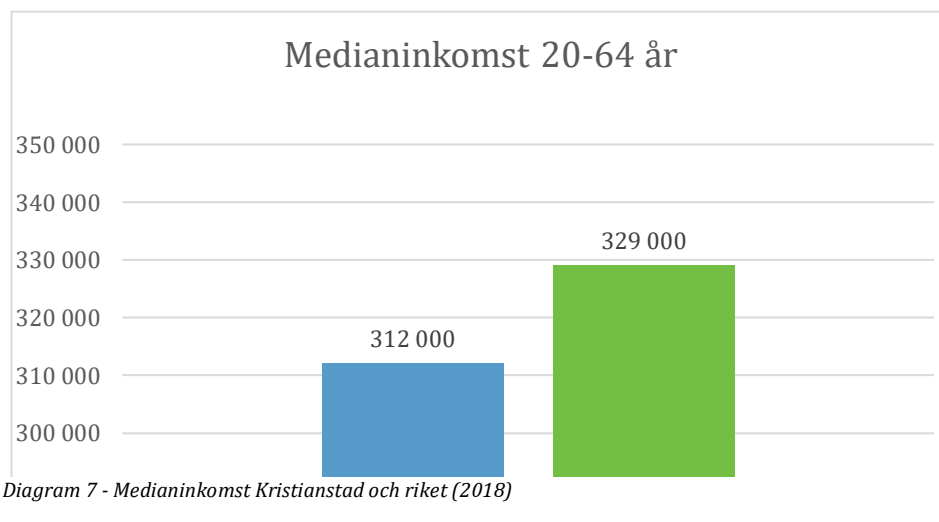


Diagram 7 - Medianinkomst Kristianstad och riket (2018)

²³ Folkhälsomyndigheten. (2020). *Barn i ekonomisk utsatthet*. Hämtad 2020-10-28 från: <https://www.folkhalsomyndigheten.se/folkhalsorapportering-statistik/tolkad-rapportering/folkhalsans-utveckling/resultat/livsvillkor/ekonomisk-utsatthet-barn/>

²⁴ År 2017 var medianbeloppet för den ekonomiska standarden 248 400 kronor.

²⁵ Källa: SCB

²⁶ Folkhälsomyndigheten. (2020). *Barn i ekonomisk utsatthet*. Hämtad 2020-10-28 från: <https://www.folkhalsomyndigheten.se/folkhalsorapportering-statistik/tolkad-rapportering/folkhalsans-utveckling/resultat/livsvillkor/ekonomisk-utsatthet-barn/>

I vår kommun är skillnaden mellan lägsta och högsta medianinkomst per individ 267 000 kronor.

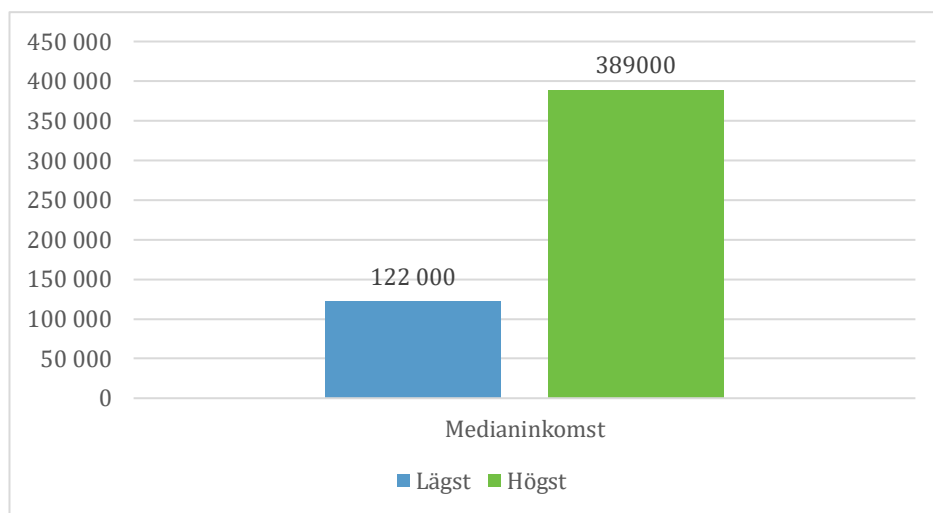


Diagram 8 - Lägst och högst medianinkomst Kristianstads kommun (2018)

4.5.2 Sammanlagd medianinkomst för båda vårdnadshavarna

För att kunna specificera barns olika aspekter av ekonomiska livsvillkor har vi även tagit fram statistik för den sammanräknade medianinkomsten hos sammanboende vårdnadshavare som har barn mellan 0 och 17 år. Nedan visas de fem lägsta respektive högsta sammanlagda (för båda vårdnadshavarna) medianinkomsterna i kommunen.

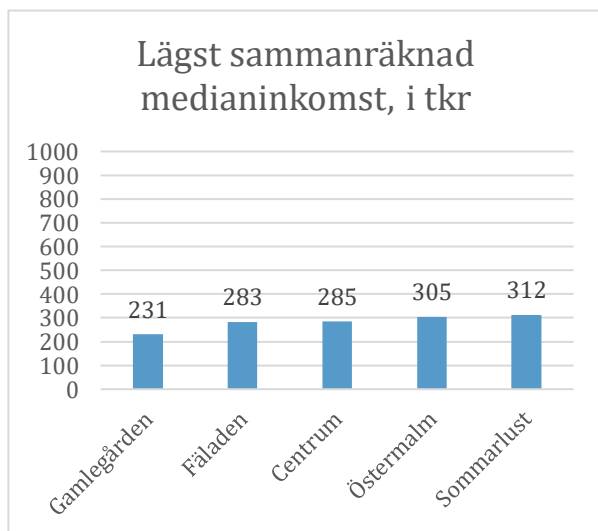


Diagram 10 - Fem områden med lägst sammanräknad medianinkomst, i tkr, Kristianstads kommun (2018)

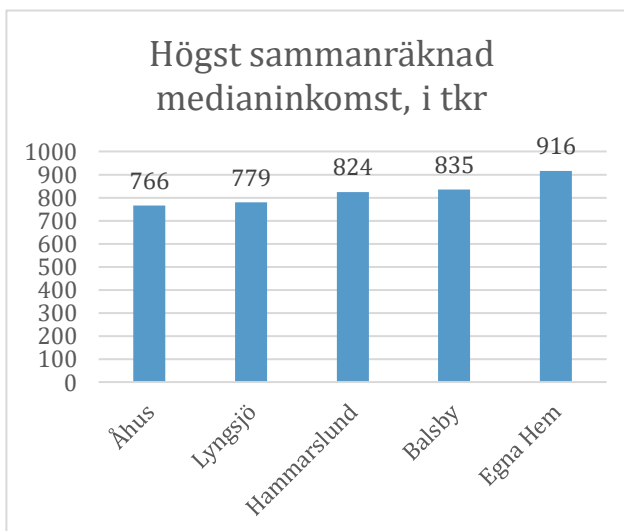
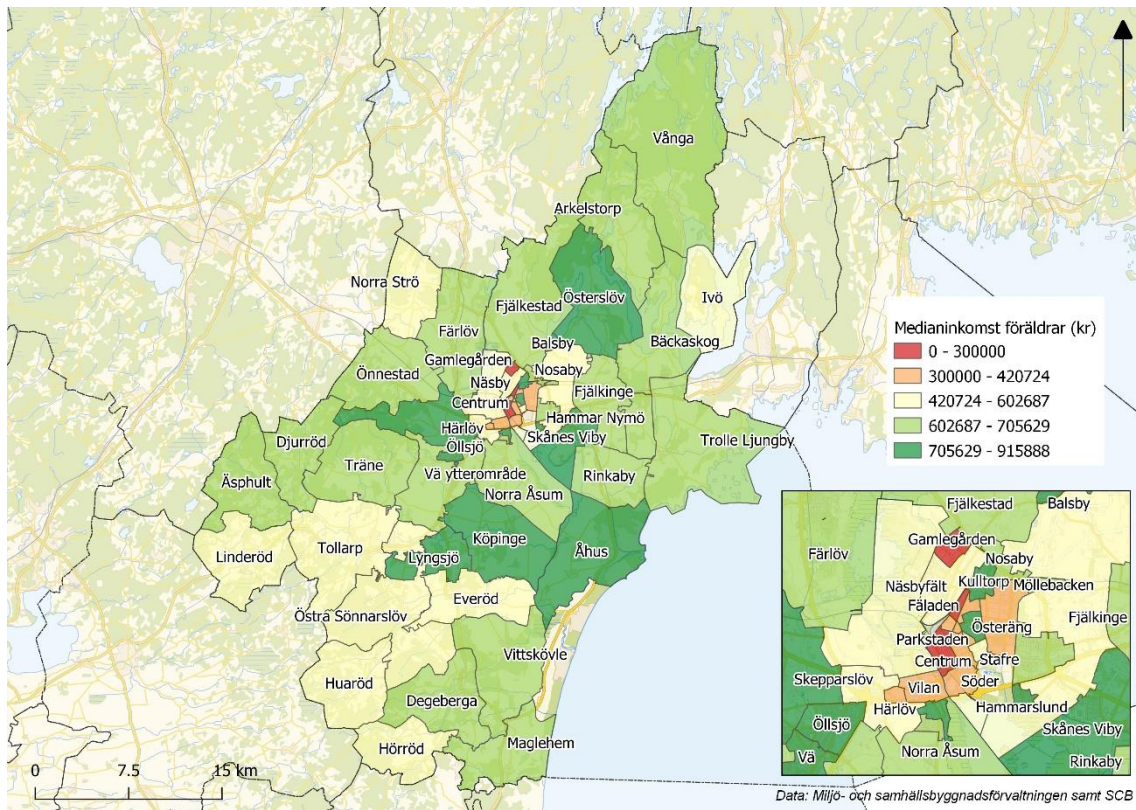


Diagram 9 - Fem områden med högst sammanräknad medianinkomst, i tkr, Kristianstads kommun (2018)



Figur 7 - Medianinkomst hos sammanboende vårdnadshavare till barn 0-17 år Kristianstads kommun (2018)

4.6 Socioekonomiska skillnader ur ett utbildningsperspektiv

Att klara skolgången är som välbekant en betydande friskfaktor. Personer med låg utbildning har generellt sett sämre hälsa och sämre förutsättningar för god hälsa. Högutbildade har som grupp bättre hälsa än lågutbildade — ju högre utbildningsnivå desto bättre hälsa. Hälsa, livsvillkor, levnadsvanor och andra förhållanden som påverkar hälsan förbättras gradvis med stigande utbildningsnivå. Slutförd gymnasieutbildning underlättar även en etablering på arbetsmarknaden och förbättrar på så vis förutsättningarna för god hälsa och goda livsvillkor.²⁷

4.6.1 Utbildningsnivå hos föräldrar

Andelen elever i Kristianstads kommun som är behöriga till gymnasiet är högre om eleven har föräldrar med eftergymnasial utbildning.

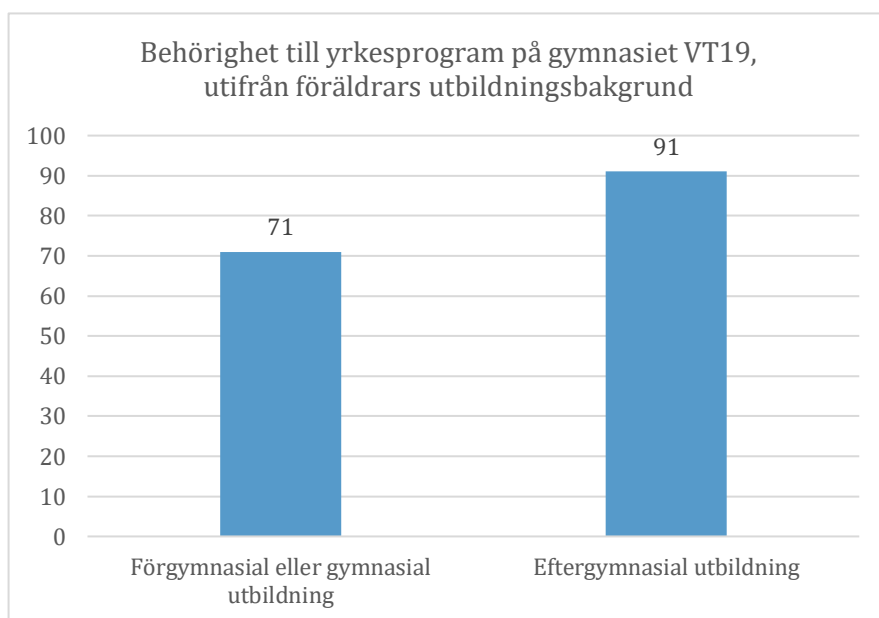
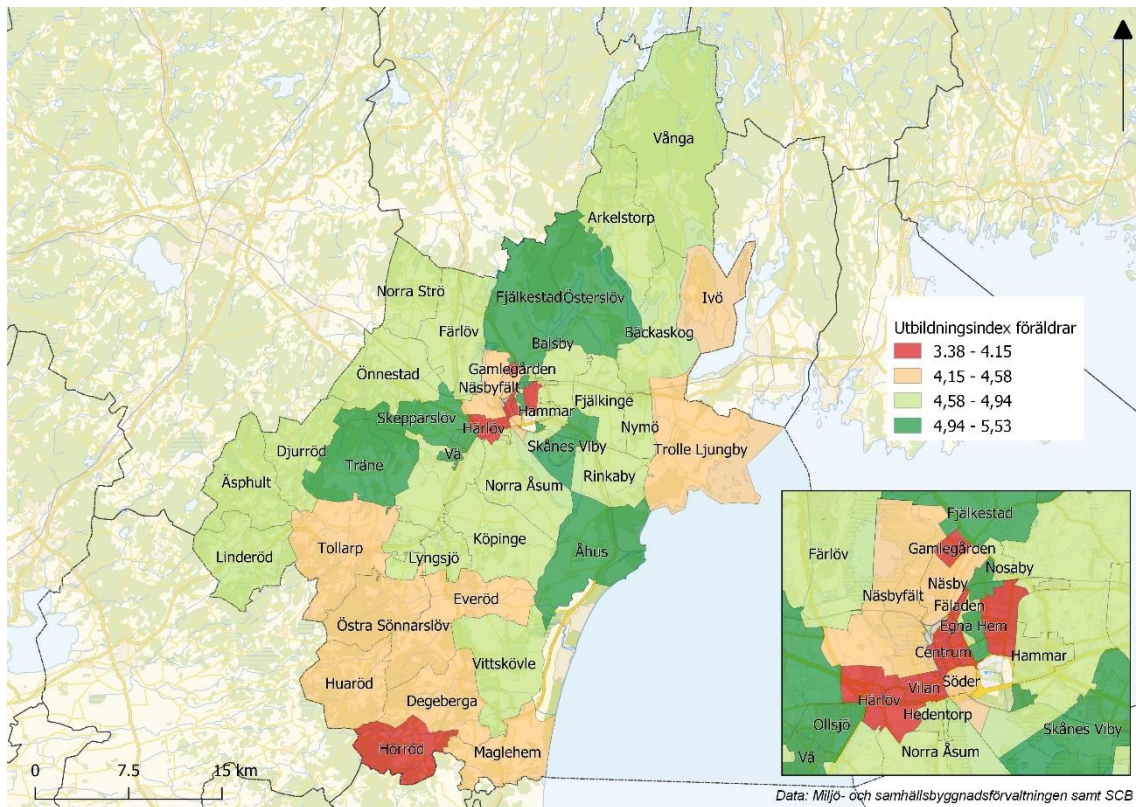


Diagram 11 - Behörighet till yrkesprogram, Kristianstads kommun (2019)

Utifrån det statistiska sambandet har vi valt att lyfta fram föräldrars utbildningsnivå i kommunen. Utbildningsnivån representeras av ett indexvärde som är ett medelvärde av alla barn och ungdomars (0-17 år) förälders högsta utbildning där 1 = förgymnasial utbildning kortare än 9 år och 7 = forskarutbildning. De delområdena med högst utbildningsindex ses i kartan med mörkgrön färg och de delområdena med lägst utbildningsindex visas med mörkröd färg.

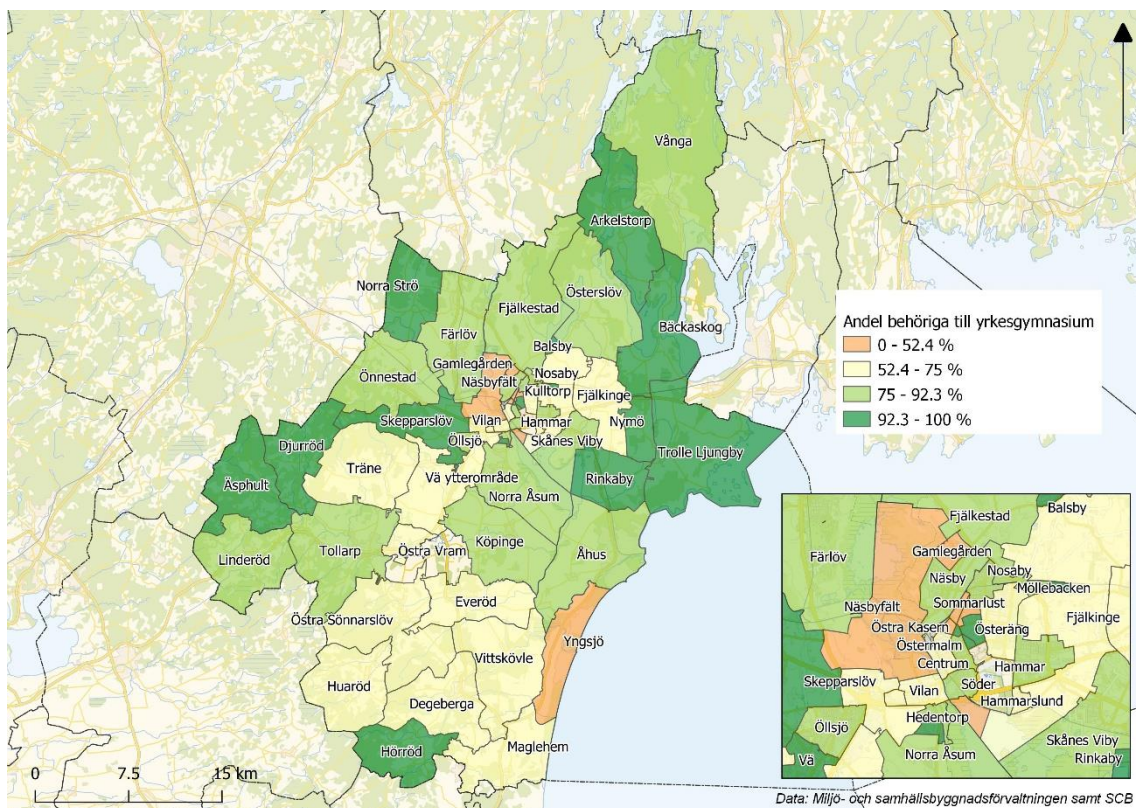
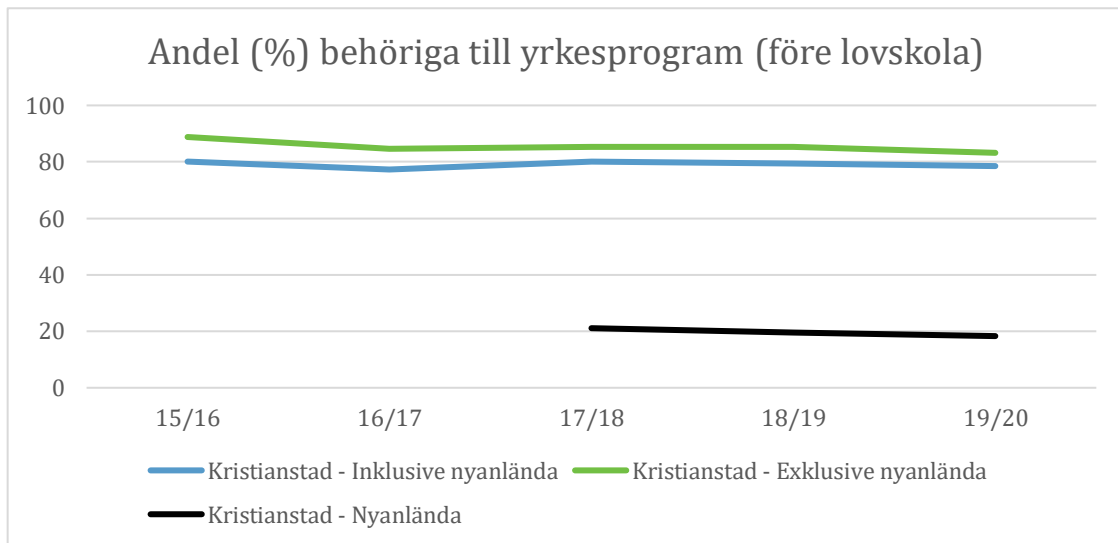
²⁷Folkhälsomyndigheten (u.å). Hämtad 2020-10-27 från <https://www.folkhalsomyndigheten.se/contentassets/ca6067606d8847f7945e922642853caf/utbildning-halsa-faktablad.pdf>



Figur 8- Högsta utbildningsnivå hos föräldrar med barn 0-17 år, där 1= förgymnasial utbildning kortare än 9 år och 7= forskarutbildning, Kristianstads kommun (2018)

4.6.2 Behörighet till gymnasium

Behörigheten till yrkesprogram på gymnasiet har under de senaste åren minskat för de kommunala grundskolorna. Detta åskådliggörs i efterföljande diagram med en svag lutning nedåt för linjerna. Den nedersta linjen som är markerad svart visar på behörigheten till yrkesprogram hos nyanlända elever.



Figur 9 - Andel behöriga till yrkesgymnasium i Kristianstads kommun (2019)

4.7 Trångboddhet i kommunen

Enligt Riksrevisionens granskningsrapport "Trångboddhet – konsekvenser för hälsa och skolresultat" (RiR 2019:9), visar resultatet att det inte finns några tecken på att trångboddhet enligt norm 3 har effekter på vare sig vuxnas eller barns hälsa eller på barns skolresultat. Riksrevisionen menar dock att det är rimligt att tro att det finns en nivå på trångboddhet som har negativa konsekvenser. Därför har vi tittat på hur stor andel av barn 0-17 år som bor i ett hushåll som räknas som trångbott enligt norm 2.

4.7.1 Definition av trångboddhet

Trångboddhet kan definieras på flera olika sätt och det kan finnas flera samtidigt gällande riktlinjer för vad trångboddhet är. Trångboddhetsnorm 2 från 1967 innebär högst två personer per rum. Dessutom ska det finnas ett kök och ett vardagsrum. Norm 3 från 1986 innebär att samtliga hushållsmedlemmar (inklusive barn) ska ha eget sovrum, förutom makar och partners som ska dela. Dessutom ska det finnas ett kök och ett vardagsrum.²⁸

Den mer extrema trångboddhet²⁹ där fler än två personer delar sovrum har nästintill fördubblats under de senaste 20 åren från cirka 2,5 till 5 procent av befolkningen i Sverige. Drygt 20 procent av personer födda utanför Europa är extremt trångbodda, jämfört med 2 procent av inrikes födda. Nedan visas de fem delområden i kommunen högst andel barn som bor trångbott.

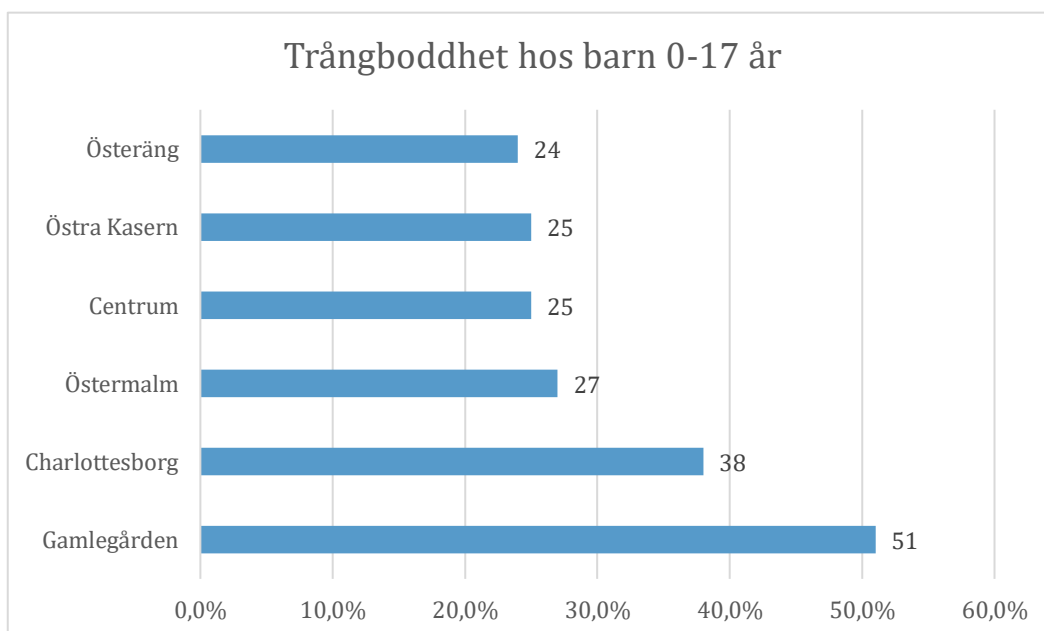
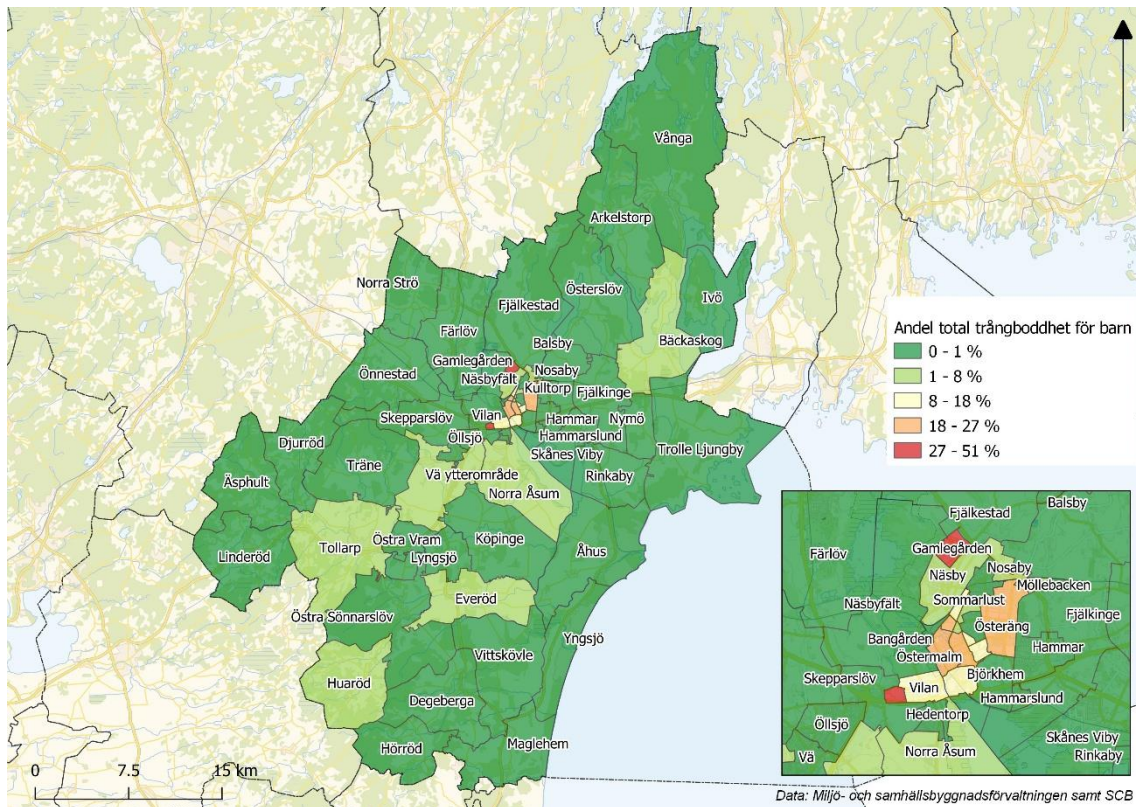


Diagram 13 - Områden med högst andel trångbodda barn 0-17 år totalt av alla 0-17 år i området, Kristianstads kommun (2019)

²⁸ Riksrevisionen. (2019). *Trångboddhet – konsekvenser för hälsa och skolresultat*. Stockholm: Riksdagens interntryckeri.

²⁹ Extrem trångboddhet - ingen vedertagen definition finns. SCB använder norm 2 för att illustrera en mer extrem trångboddhet än norm 3.



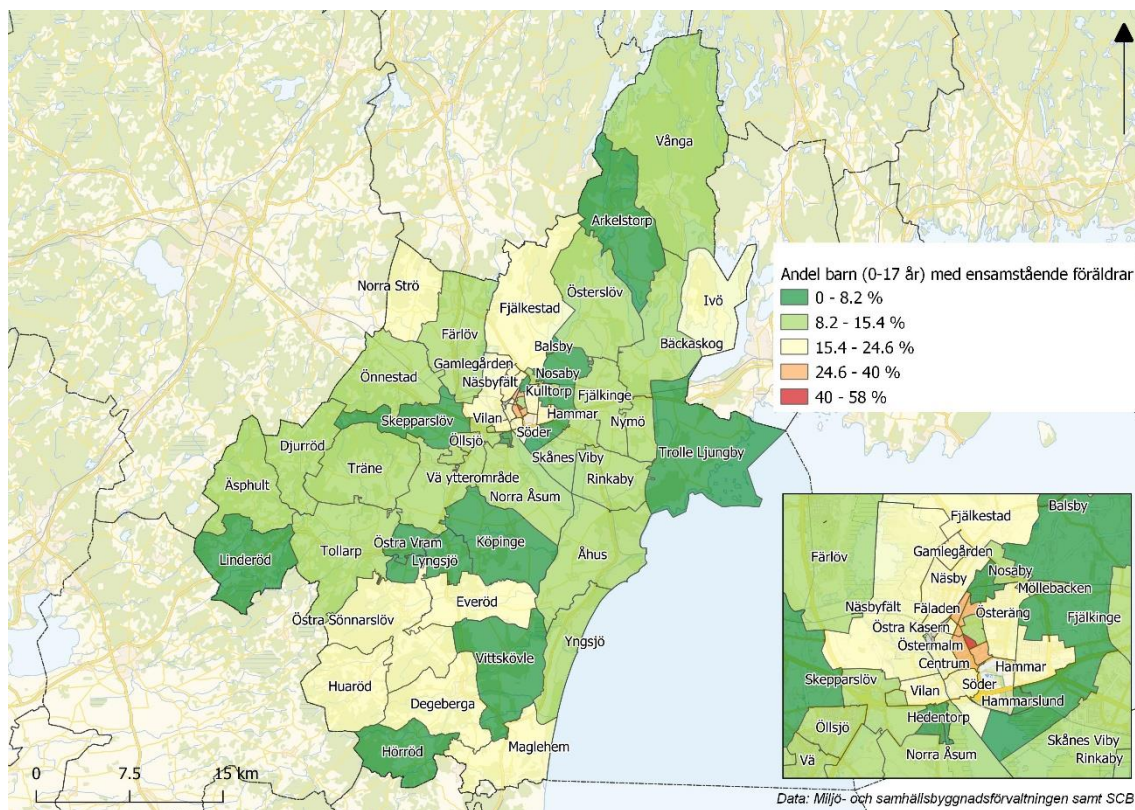
Figur 10 – Andel barn 0-17 år som bor trångbott i Kristianstads kommun (2019)

4.8 Att vara ensamstående förälder eller vårdnadshavare.

Nedanstående stycke belyser uppväxten med en förälder eller vårdnadshavare. Vi använder här benämningen "förälder" då den forskning vi har tittat på använder det som begrepp, men det kan även innefatta vårdnadshavare.

Den forskning som finns tillgänglig gällande barn som växer upp med en ensamstående förälder har nästan uteslutande undersökt ensamstående kvinnliga föräldrar. Den forskningen säger att det är en riskfaktor för normbrytande beteende att växa upp med en ensamstående förälder, och detta verkar vara särskilt tydligt för pojkar. Att växa upp med en ensamstående mamma som resulterar i normbrytande beteende tycks dock bero mer på livsvillkoren som är kopplat till att vara ensamstående än en följd av att barnet växer upp med endast en vuxen.

Forskningen som har gjorts visar att ensamstående mödrar ofta har sämre ekonomi, flyttar oftare och har mer psykisk ohälsa än andra mödrar. Detta kan således leda till att barnen oftare utsätts för negativa och stressande situationer än barn i familjer med båda föräldrar.³⁰ Utifrån den forskningen tycker vi att den statistiken kan vara värdefull att lyfta in i rapporten. Det är dock viktigt att komma ihåg och återkomma till att en riskfaktor inte är en bestämmande faktor, utan en riskfaktor ökar sannolikheten för ett negativt utfall.



Figur 11 - Andel barn 0-17 år med ensamstående föräldrar i Kristianstads kommun (2019)

³⁰ Andershed H., Andershed A-K. (2005). *Normbrytande beteende i barndomen : vad säger forskningen?* Göteborg: Förlagshuset Gothia AB.

4.9 Orosanmälningar till socialtjänsten

Antalet anmälningar om oro för barn har ökat varje år under de senaste åren. I Kristianstad syns samma utveckling som i övriga Sverige. Våld är vanligaste orsaken till att det utifrån oro öppnas utredning inom barn- och ungdomsverksamheten. Oron för barn i förskoleåldern är mindre och uppmärksammas först i skola och förskoleklass. Flest orosanmälningar görs på barn i högstadieåldern. Många gånger är oron för ett enskilt barn så stor att det kommer in flera orosanmälningar: det kan röra sig om flera anmälningar från en enskild anmälare men också om oro som kommer in på samma barn från olika anmälare.

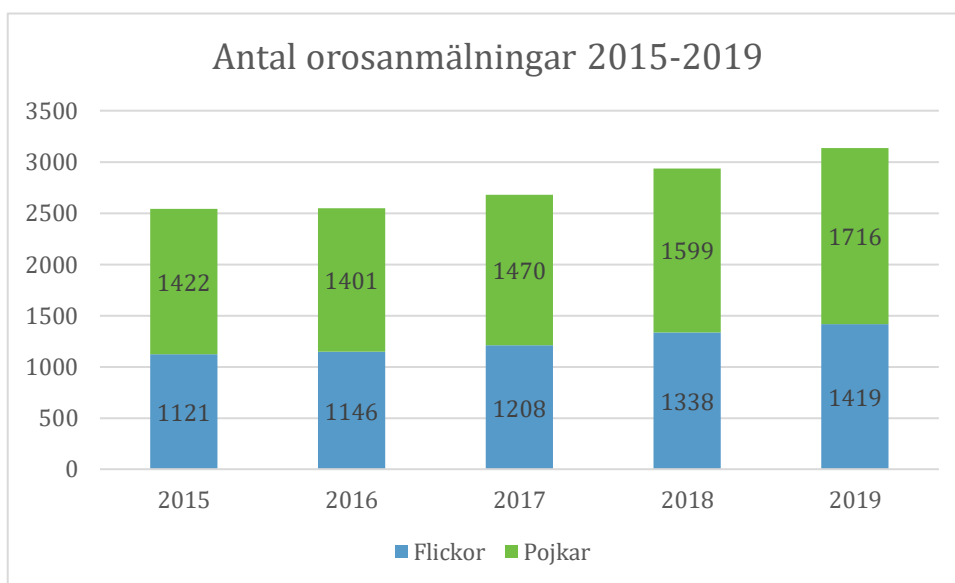


Diagram 15 - Antal orosanmälningar 2015-2019, Kristianstads kommun

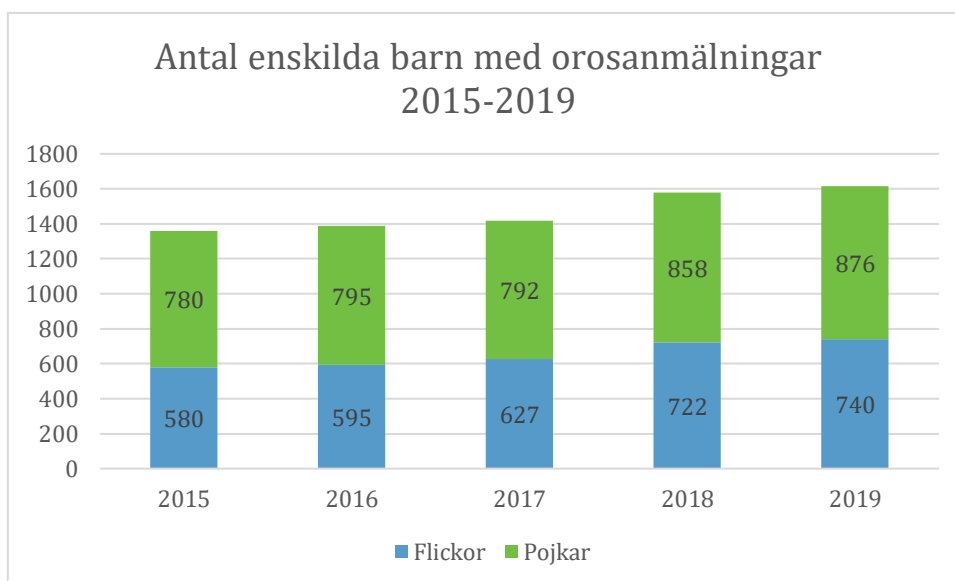


Diagram 14 - Antalet enskilda barn med orosanmälningar 2015-2019, Kristianstads kommun

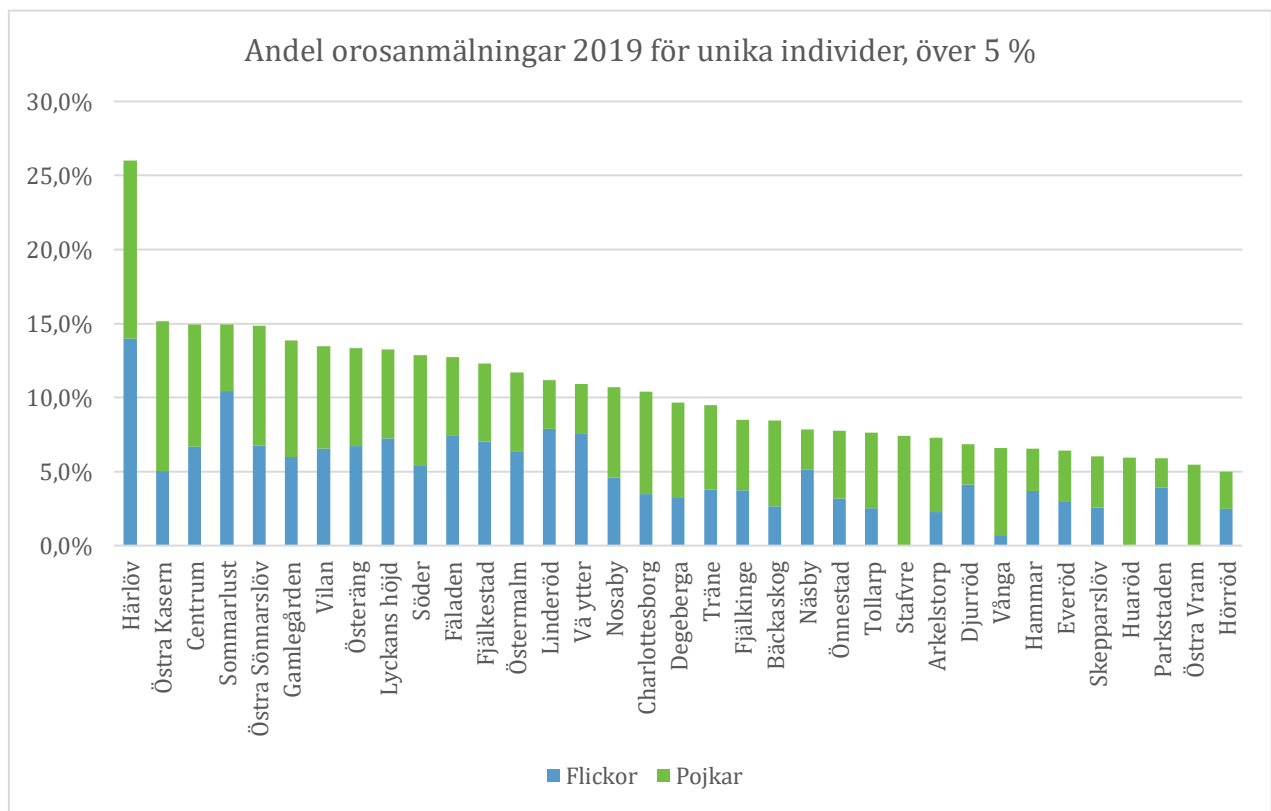
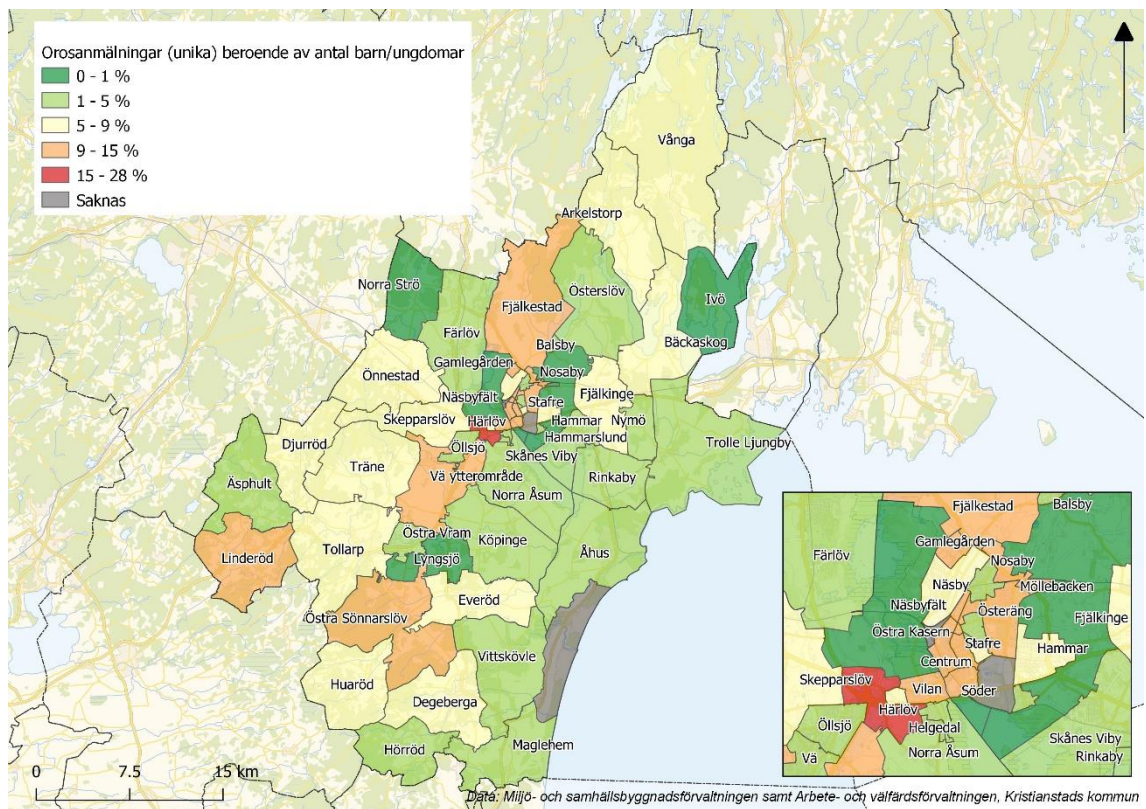


Diagram 16 - Andelen orosanmälningar 2019, Kristianstads kommun



Figur 12 - Andel orosanmälningar barn 0-17 år Kristianstads kommun (2019)

4.10 Ekonomiskt bistånd

Ekonomiskt bistånd är ett stöd som individer och familjer kan få av kommunen vid problem att försörja sig själv och sin familj. Ekonomiskt bistånd består av försörjningsstöd och bistånd till livsföringen i övrigt. Försörjningsstödet ska tillgodose hushållets mer regelbundna utgifter per månad som livsmedel, kläder och skor, fritid och lek, hygien, barn- och ungdomsförsäkring, förbrukningsvaror samt dagstidning och telefon. Försörjningsstödet andra del består av faktiska skäliga kostnader för boende, hushållsel, hemförsäkring, arbetsresor, fackförening och a-kassa. Vad som är skäligt för dessa kostnader kan till exempel variera beroende på var och hur man bor.³¹

Nedan redovisas personer 20 år och äldre folkbokförda i Kristianstads kommun som uppbär ekonomiskt bistånd.

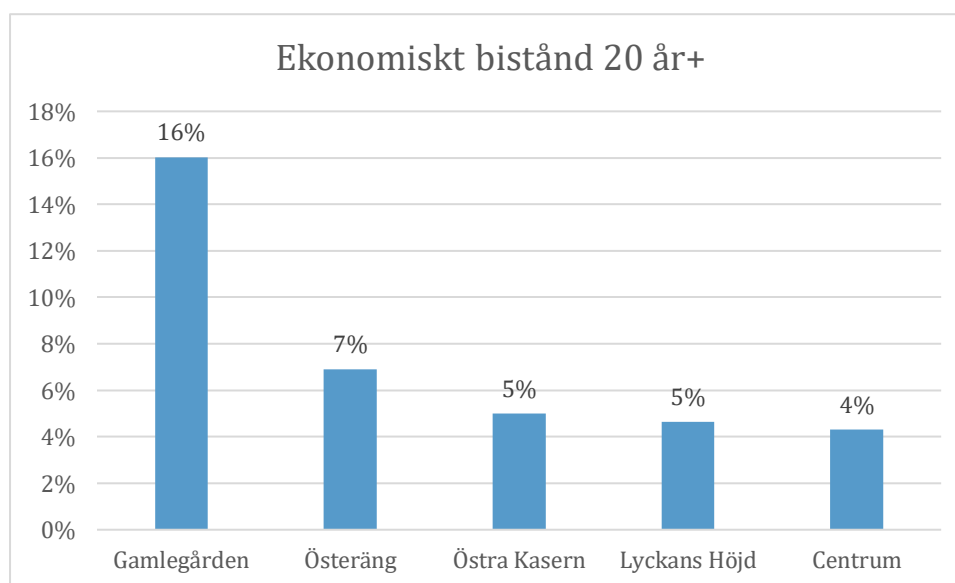
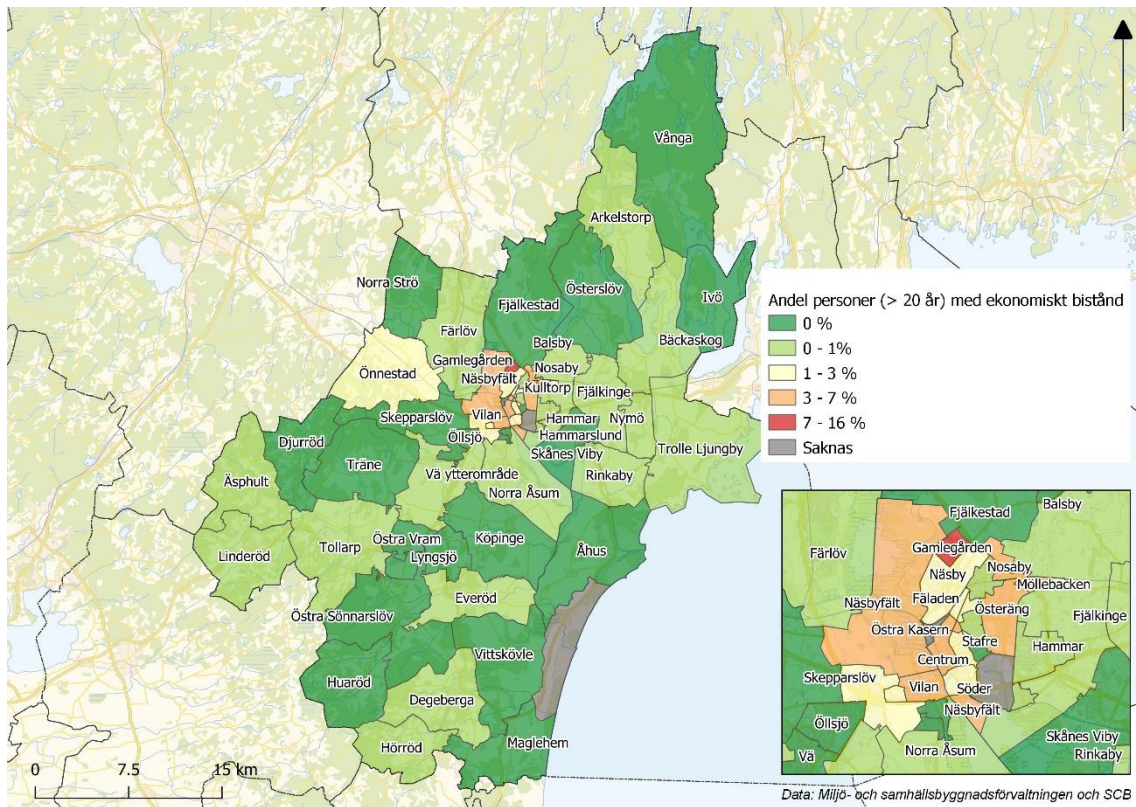


Diagram 17 - Andel personer 20 år + med ekonomiskt bistånd, fem delområden med störst andel

³¹ Socialstyrelsen. (2020). Hämtad 2020-10-28 från: <https://www.socialstyrelsen.se/stod-i-arbetet/ekonomiskt-bistand/ekonomiskt-bistand-for-privatpersoner/>



Figur 13 - Andel med ekonomiskt bistånd Kristianstads kommun (2018)

5 Avslutande kommentarer

Det här statistiska underlaget pekar på att det finns en stor skillnad mellan barn och ungdomars livsvillkor i Kristianstads kommun. Var man bor och växer upp har stor betydelse för hur framtiden formas. Vi ser att det finns bostadsområden i kommunen där många lever under utsatta livsvillkor och risken är stor att barn och ungdomar har problematiska uppväxtförhållanden och inte får det stöd som det behöver. Därmed hamnar de i en riskzon för att utveckla normbrytande eller kriminella beteenden.

Underlaget kan vägleda oss att ta rätt beslut till insatser och forma det förebyggande arbetet tillsammans, både kommun och polis.

För mer information

Kristianstads kommun

Maria Asklund
Tel: 044-13 68 28

Förnamn Efternamn
Tel: Ange telefonnummer

Förnamn Efternamn
Tel: Ange telefonnummer

Förnamn Efternamn
Tel: Ange telefonnummer

Statistiskt underlag för barn och ungdomars
livsvillkor

Dnr [Ange diarienummer]

Antagen av [Ange organisation]

2020-05-07



Kristianstads
kommun

| Kristianstads kommun

Maria Asklund | 044136828

www.kristianstad.se | kommun@kristianstad.se