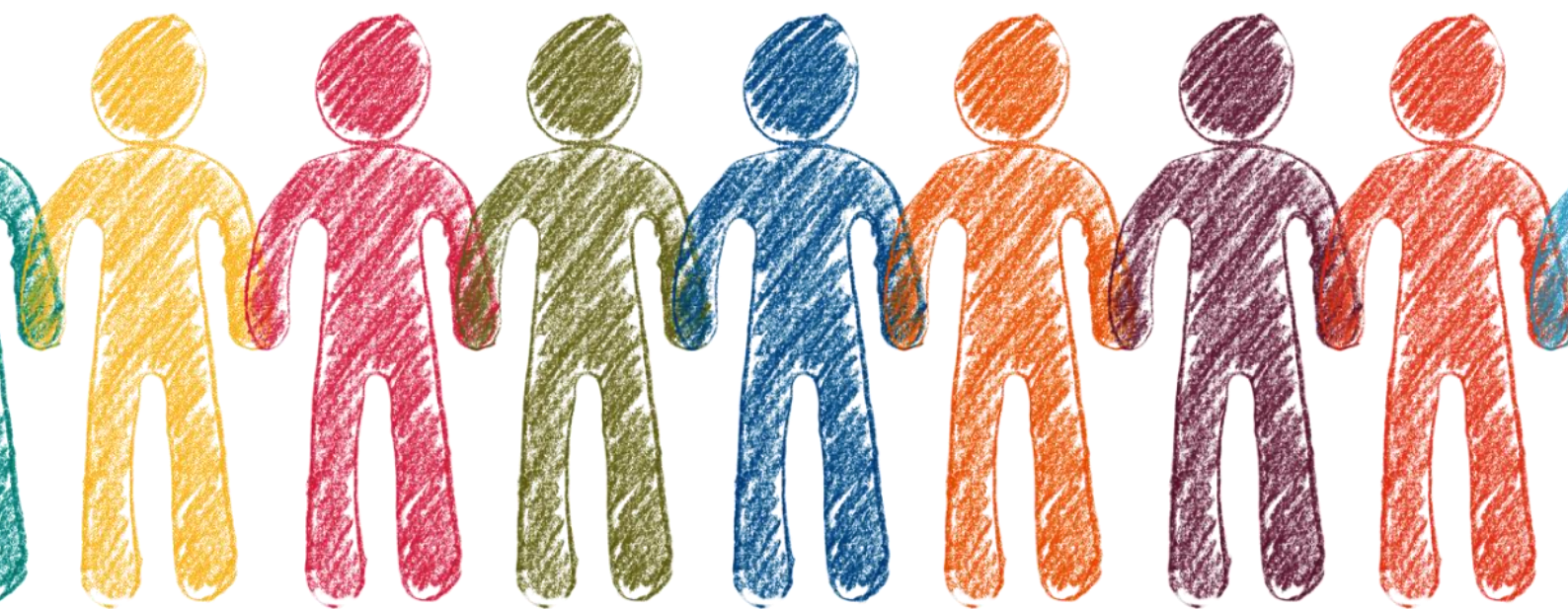




Kristianstads  
kommun

Barn- och utbildningsförvaltningen



[www.kristianstad.se](http://www.kristianstad.se)

# Plan mot kränkande behandling, diskriminering och trakasserier

Lingenässkolans anpassade grundskola med fritidshem  
(Lingenässkolan A)

Planen gäller för kalenderåret

Planen har reviderats (datum)

Ansvarig för planen

Barn och elever har varit delaktiga genom

2024

2024-01-31

Susanne Vildros

Elevråd, klassråd, kamratstödjare och vardagliga samtal.



## Främja, förebygg, upptäck och åtgärda

Planen visar skolans arbete för att motverka kränkande behandling av barn och elever. Planen omfattar även aktiva insatser för att verka för barns och elevers lika rättigheter och åtgärder för att motverka diskriminering.

### Planen bygger på:

- Skollagens kapitel 6
- Diskrimineringslagens kapitel 3

Alla barn och elever har rätt att vara sig själva och bli behandlade med respekt. Arbetet för likabehandling är en del av förskolan och skolans värdegrundsarbete som handlar om att aktivt främja alla barn och elevers lika rättigheter och möjligheter - oavsett kön, könsöverskridande identitet eller uttryck, etnisk tillhörighet, religion eller annan trosuppfattning, funktionsnedsättning, sexuell läggning eller ålder.



## 1. Lagstiftningen

Skolans arbete mot kränkande behandling regleras i 6 kap. **Skollagen**. I detta kapitel finns regler om aktiva åtgärder mot kränkande behandling. Varje förskola och skola ska bedriva ett målinriktat arbete för att motverka kränkande behandling av barn och elever. Förebyggande åtgärder ska genomföras och en plan ska upprättas årligen för att förhindra kränkande behandling. Vidare fastställs skyldigheten att anmäla, utreda och vidta åtgärder mot kränkande behandling.

I 3 kap. **Diskrimineringslagen** finns regler om aktiva åtgärder mot diskriminering.

Förskola och skola har en skyldighet att aktivt arbeta med åtgärder riktade mot de sju diskrimineringsgrunderna. Diskrimineringsgrunderna är kön, könsöverskridande identitet eller uttryck, etnisk tillhörighet, religion eller annan trosuppfattning, funktionsnedsättning, sexuell läggning och ålder. Skyldigheten omfattar även att ha riktlinjer och rutiner för att förhindra trakasserier och sexuella trakasserier.

Arbetet med aktiva åtgärder innebär att arbeta förebyggande och främjande genom ett fortlöpande arbete i fyra steg, undersöka, analysera, åtgärda samt utvärdera och följa upp. I detta arbete ingår även att ta fram riktlinjer och rutiner mot trakasserier.

Rektorns skyldighet att anmäla kränkningar till huvudmannen är direkt kopplad till huvudmannens skyldighet att skyndsamt utreda vad som hänt. Därför måste även rektorn göra sin anmälan till huvudmannen skyndsamt. Ett exempel på vad Skolinspektionen i ett beslut inte tyckt är tillräckligt skyndsamt är en månad. I det enskilda fallet hade en skola ett arbetssätt och en rutin som gjorde att det gick upp till en månad innan de anmälde kränkande behandling till huvudmannen. Det var inte tillräckligt skyndsamt i skollagens mening, menade Skolinspektionen.

Om huvudmannens utredning om kränkande behandling leder till att man vidtar åtgärder mot en enskild person räknas det som myndighetsutövning. Då har eleven och vårdnadshavaren rätt att få ta del av information i ärendet, till exempel dokumentation om uppgifter och beslut och motivering av beslut. I 29 kapitlet 10 § skollagen finns det hänvisningar till alla de rättigheter man har i samband med myndighetsutövning i skolan.

En löpande dokumentation ska göras av det arbete som bedrivs på grupp- och organisationsnivå. Av dokumentationen ska det framgå om det avser diskriminering, trakasseri eller kränkning. I Skolboken anges hur och var dokumentationen skall göras.

Personalen i förskolan och skolan har också en viktig roll i att upptäcka när barn far illa eller när det finns risk för det. Enligt 14 kap. 1 § socialtjänstlagen har alla förskolor och skolor, inklusive var och en av de anställda i verksamheten, en skyldighet att genast anmäla till socialnämnden om de i sin verksamhet får kännedom om eller misstänker att ett barn far illa. Den som omfattas av anmälningsskyldigheten har också en skyldighet att lämna alla uppgifter som kan vara av betydelse för utredningen av ett barns behov av skydd och stöd.



## 2. Plan mot kränkningar, diskriminering och trakasserier

Målsättningen med planen är att

- främja allas lika rättigheter
- vara ett konkret verktyg i arbetet för att förebygga och motverka diskrimineringar, trakasserier och kränkande behandling

Inom barn- och utbildningsförvaltningen i Kristianstad ska varje verksamhet årligen upprätta en plan. Planen ska finnas tillgänglig på förskolans eller skolans hemsida.

## 3. Definitioner

### Kränkning

Ett uppträdande som, utan att vara diskriminering enligt diskrimineringslagen, kränker barns eller elevers värdighet. Kränkningar kan vara fysiska, verbala, psykiska och/eller ske via sociala medier. Begreppet "kränkande behandling" tolkas brett och omfattar alltifrån fysiska kränkningar som slag och sparkar, verbala kränkningar som skällsord, tillmälen och nedlåtande kommentarer till mer subtila psykiska eller sociala kränkningar som utfrysning och andra former av medveten uteslutning. De exempel som ges här är inte uttömmande och kränkningar kan förekomma i många andra former.

Det är barnet eller eleven som upplever sig vara utsatt för kränkande behandling som avgör vad som är oönskat. För att det ska vara fråga om kränkande behandling enligt lagen måste kränkningen vara märkbar och tydlig. Den som kränker någon måste också förstå att uppträdandet upplevs som kränkande. I många situationer är det uppenbart att ett beteende är kränkande, men om det inte är det så måste barnet eller eleven klargöra för den som kränker att beteendet är ovälkommet. Barnet eller eleven kan också ta hjälp av personalen i verksamheten. Vad som är kränkande behandling måste avgöras i varje enskilt fall. Det är viktigt att komma ihåg att yngre barn inte alltid kan förmedla sina känslor på samma sätt som äldre barn och vuxna.

### Diskriminering

En förenklad beskrivning av diskriminering enligt diskrimineringslagen är att någon missgynnas eller kränks, och detta har samband med någon av de sju diskrimineringsgrunderna. Diskriminering kan vara direkt eller indirekt. Även bristande tillgänglighet, trakasserier, sexuella trakasserier och instruktioner att diskriminera är former av diskriminering.

### Trakasserier

Trakasserier är ett agerande som kränker någons värdighet och som har samband med en eller flera av de sju diskrimineringsgrunderna. Det kan handla om kommentarer, gester eller utfrysning.

Trakasserier kan också vara av sexuell natur. De kallas då för sexuella trakasserier. Förutom kommentarer och ord kan det vara att någon till exempel tafsar eller kastar närgångna blickar. Det kan också handla om ovälkomna komplimanger, inbjudningar och anspelningar.



## 4. Organisatorisk ansvarsfördelning

Enligt 1 kap. 5 § skollagen ska var och en som verkar inom utbildningen främja de mänskliga rättigheterna och aktivt motverka alla former av kränkande behandling.

### Huvudmannen

#### Ansvar för personalen

Ansvarar för att personalen fullgör de skyldigheter som anges i 6 kap. skollagen, när den handlar i tjänsten eller inom ramen för uppdraget. (6 kap. 5 § skollagen)

#### Målinriktat arbete

Se till att det inom ramen för varje särskild verksamhet bedrivs ett målinriktat arbete för att motverka kränkande behandling av barn och elever.

#### Skyldighet att förebygga och förhindra kränkande behandling

Se till att det genomförs åtgärder för att förebygga och förhindra att barn och elever utsätts för kränkande behandling.

#### Plan mot kränkande behandling

Se till att det varje år upprättas en plan med en översikt över de åtgärder som behövs för att förebygga och förhindra kränkande behandling av barn och elever.

#### Skyldighet att anmäla, utreda och vidta åtgärder mot kränkande behandling

Skyldighet att anmäla, utreda och vidta de åtgärder som skäligen kan krävas för att förhindra kränkande behandling i framtiden (6 kap. 6-10 §§ skollagen).

### Skolchef

#### Skyndsamt anmäla till huvudmannen

Skyndsamt anmäla till huvudmannen, Barn- och utbildningsnämnden via systemet Drafit, vid kännedom om att ett barn eller en elev anser sig ha blivit utsatt för kränkande behandling, trakasserier eller sexuella trakasserier på sätt som avses i diskrimineringslagen i samband med verksamheten.

Skyldigheten att anmäla gäller alla händelser som kan vara kränkande behandling, trakasserier som sexuella trakasserier. Skolchefen ska inte göra någon värdering av hur allvarlig en händelse är innan hen gör anmälan.

#### Följa upp anmälningar

Ansvarar för att skyndsamt följa upp av rektor anmälda fall av kränkningar, diskriminering och trakasserier.

### Rektor

#### Skyndsamt anmäla till skolchefen

Skyndsamt anmäla till skolchefen, via systemet Drafit vid kännedom om att ett barn eller en elev anser sig ha blivit utsatt för kränkande behandling, trakasserier eller sexuella trakasserier på sätt som avses i diskrimineringslagen i samband med verksamheten.

Skyldigheten att anmäla gäller alla händelser som kan vara kränkande behandling, trakasserier som sexuella trakasserier. Rektor ska inte göra någon värdering av hur allvarlig en händelse är innan hen gör anmälan.



## **Upprätta plan mot diskriminering och kränkande behandling**

Ansvarar för att plan mot diskriminering och kränkande behandling upprättas varje år, att planen hålls aktuell, följs upp och finns tillgänglig på hemsidan.

## **Dokumentation enligt gällande rutiner**

Ansvarar för att dokumentationen sker enligt gällande rutiner av händelser som kan betecknas som diskriminering eller kränkande behandling.

## **Säkerställa stöd åt elever**

Ansvarar för att stöd ges till elever som utsatts för diskriminerande eller kränkande behandling samt att stöd ges till den som orsakat händelsen.

## **Elevhälsan delaktig**

Ansvarar för att elevhälsan är delaktig i arbetet mot kränkningar, trakasserier och diskrimineringar.

## **Anmälan till socialnämnden**

Ansvarar för att göra en anmälan till socialnämnden när det finns en misstanke om att ett barn far illa. enligt 14 kap. §1 socialtjänstlagen.

## **Kontakt med polis**

Ta ställning till kontakt med polis för samråd och att eventuellt anmäla. Se gällande rutin i Metodboken.

## **Skolans medarbetare**

### **Skyndsamt anmäla till rektor**

Skyndsamt anmäla till rektor, via systemet Draftit vid kännedom om att ett barn eller en elev anser sig ha blivit utsatt för kränkande behandling, trakasserier eller sexuella trakasserier på sätt som avses i diskrimineringslagen i samband med verksamheten.

Skyldigheten att anmäla gäller alla händelser som kan vara kränkande behandling, trakasserier som sexuella trakasserier. Rektor ska inte göra någon värdering av hur allvarlig en händelse är innan hen gör anmälan.

### **Kontakt med barnet eller eleven och förälder**

Ansvarar för kontakter med barnet eller eleven och vårdnadshavare.

### **Informera om plan mot diskriminering och kränkande behandling**

Informera elever och föräldrar om plan mot diskriminering och kränkande behandling.

## **Arbetslaget**

### **Ge stöd och hjälp att hantera situationer**

Ge stöd och hjälp att hantera situationer med anknytning till handlingsplanen

### **Arbeta med frågor som rör värdegrund, bemötande, kränkningar, trakasserier och diskriminering**

Diskutera och arbeta med barn och elever med frågor som rör värdegrund, bemötande, kränkningar, trakasserier och diskriminering.



## Eventuella förtydligande eller tillägg till ovanstående ansvarsområden utifrån skolans behov:

Trygghetsteamet (THT) på Lingenässkolan har som mål att leda och utveckla arbetet med normer och värden på skolan. THT består av en strategisk grupp med lärare från låg- och mellanstadiet, specialpedagog från anpassad skola och leds av en kurator. Gruppen ska vara ett komplement till elevhälsan med tydligt uppdrag att uppmärksamma signaler kring det psykosociala klimatet samt utforma främjande och förebyggande insatser kring skolans trygghetsarbete.

## 5. Mål för skolans värdegrundsarbete

De grundläggande värden som förskolans och skolans värdegrund omfattar ligger i linje med de värden som vårt demokratiska samhälle vilar på.

Värdegrunden omfattar

- Människolivets okränkbarhet
- Individens frihet och integritet
- Alla människors lika värde
- Jämställdhet mellan könen
- Solidaritet mellan människor

Det är dessa värden som ska förmedlas och alla medarbetare ska främja aktning för människans egenvärde och vår gemensamma miljö.

På Lingenässkolan A arbetar vi utifrån ett relationellt perspektiv. Vi arbetar aktivt för att skapa tillitsfulla relationer med elever, vårdnadshavare och andra personer runt eleverna. Vi använder oss av demokratiska arbetssätt och ger eleverna möjlighet till inflytande under sin skol- och fritidshemsdag. Arbetet sker exempelvis genom klassråd, elevråd och kamratstödgrupp där eleverna får möjlighet att utveckla sina demokratiska förmågor. De mänskliga rättigheterna lyfts kontinuerligt i undervisningen, i leksituationer och genom vardagliga samtal. Genom hög personaltäthet och elevfokus har vi goda möjligheter att ge eleverna tid att öva sig i att resonera, lyssna, visa förståelse och empati.

Ansvarig-/a för genomförande: mentorer och lärare i fritidshem

Uppföljning ska ske: 2024-08-07

Ansvarig: specialpedagog, rektor

Utvärdering ska ske: 2025-01-07

Ansvarig: rektor

i samband med inrapportering inom BUSK  
(Normer och Värden)

## 6. Främjande och förebyggande arbete

### 6.1 Främjande arbete

Främjande arbete handlar om att identifiera och stärka de positiva förutsättningarna för likabehandling i verksamheten. Arbetet utgår ifrån skolans övergripande uppdrag att verka för demokratiska värderingar och mänskliga rättigheter. Detta värdegrundsarbete syftar till att förankra respekten för alla människors lika värde samt att utveckla en skolmiljö där alla barn och elever känner sig trygga och utvecklas.

För att stärka respekten för allas lika värde ska vi som arbetar på Lingenässkolan A och dess fritidshem, som en naturlig del i vårt vardagliga arbete:

- möta varje elev utifrån individens behov och förutsättningar



- skapa goda relationer till skolans elever
- agera goda förebilder
- i olika forum kontinuerligt diskutera bemötande och förhållningsätt
- i vardagen ta hänsyn till jämställdhetsperspektivet i planering, genomförande, utvärdering och kvalitetsarbete
- se möjligheter, situationsanpassa och göra förändringar under arbetets gång utifrån elevernas behov
- skapa tillgängliga lärmiljöer
- ha tydliga överlämningar kring varje elev vid klassbyten/skolbyten osv.
- ha välplanerade övergångar mellan skola och fritidshem
- genomföra kontinuerliga klass/gruppavstämningar kring elevhälsa i både skola och fritidshem
- ge nyanställd personal den kompetens som krävs för uppdraget samt följa upp introduktionsperiod efter ca 1 månad.
- ha ett gott samarbete med vårdnadshavare, barn- och ungdomshabilitering, korttidsboende, skolskjutsbolag och andra aktörer runt eleverna.

Ansvarig-/a för genomförande: samtlig personal

Uppföljning ska ske: 2024-08-07

Ansvarig: specialpedagog, rektor

Utvärdering ska ske: 2025-01-07

Ansvarig: rektor

i samband med inrapportering inom BUSK  
(Normer och Värden)

## 6.2 Förebyggande

Det förebyggande arbetet syftar till att avvärja de risker för diskriminering, trakasserier eller kränkande behandling som finns i verksamheten.

**Hög personaltäthet:** gör att vi kan arbeta långsiktigt med att stötta eleverna i sociala situationer såväl under lektionstid som på raster och fritids. Personalen agerar goda förebilder och ger stöd i kommunikativa situationer vid användning av olika former av AKK (alternativ kompletterande kommunikation), exempelvis tecken som AKK (TAKK), digitala kommunikationsverktyg och olika former av visuellt stöd.

**EHT:** arbetar utifrån en välfungerande och strukturerad elevhälsoplan. Fokus ligger på förebyggande och främjande arbete i form av tillgänglig lärmiljö, undervisningskonferenser, klass/gruppavstämningar, handledning i arbetslag och med enskilda pedagoger/elevassistenter både i skola och på fritids. Elevhälsomötena används till stor del till förebyggande tvärprofessionella diskussioner och analyser utifrån organisation, grupp och individnivå.

**Ordningsregler:** Tydliggjorda, väl förankrade och reviderade av både elever och personal vilket gör att de i hög grad kan efterlevas.

**Information:** kring intellektuell funktionsnedsättning och bemötandestrategier till grundskolans personal, måltidspersonal, lokalvårdare och vaktmästare för att öka förståelsen kring människors olikheter.

Ansvarig-/a för genomförande: rektor, specialpedagog, mentorer, lärare i fritidshem





Uppföljning ska ske: 2024-08-07

Ansvarig: rektor, specialpedagog, mentorer,  
lärare i fritidshem

Utvärdering ska ske: 2025-01-07  
i samband med inrapportering inom BUSK  
(Normer och Värden)

Ansvarig: rektor, specialpedagog, mentorer,  
lärare i fritidshem

## 7. Kartläggning av nuläget

Kommunens enkät för elever inom anpassad grundskola gällande bland annat trygghet och trivsel som genomförs under höstterminen är en del av skolans kartläggning av nuläget. Enkätens resultat visar att eleverna är trygga och känner sig lyssnade på. Det framkommer också att eleverna känner sig delaktiga i skolans diskussioner om vänskap och hur vi ska vara mot varandra. Genom föräldrarådsrepresentanter och i samtal med vårdnadshavare uttrycker de att deras barn trivs i skolan och på fritids, att barnen längtar till skolan/fritids då de är lediga och att de frågar efter kamrater vid frånvaro.

Klass/gruppavstämningar med elevhälsoinriktning en gång per termin bidrar även det som underlag till skolans nuläge då fokus är främjande och förebyggande elevhälsa på individ-, grupp- och organisationsnivå.

Skolans övergripande specialpedagog är rastvärd vid flertalet raster vilket ger ett bra underlag i kartlägningsarbetet, speciellt gällande samarbetet mellan de båda skolformerna på Lingenässkolan. I vardagliga samtal, klassråd, elevråd och vid kamratstödjarträffar är kamratskap och bemötande återkommande inslag och fungerar precis som kontakter med vårdnadshavare och elevobservationer som underlag.

Ansvarig-/a för genomförande: Mentorer, fritidsansvariga, specialpedagog

Uppföljning ska ske: 2024-08-07

Ansvarig: rektor, specialpedagog

Utvärdering ska ske: 2025-01-07  
i samband med inrapportering inom BUSK  
(Normer och Värden)

Ansvarig: rektor

## 8. Framtagande av planen

Planen är framtagen i nära samarbete mellan rektor, specialpedagog och samtlig personal i skola och fritidshem. Under studiedagen i januari 2024 lyftes planen gemensamt med all personal i samband med APT för att koppla värdegrundsarbetet till resultatet i trygghet och trivselenkäten. På detta sätt skapas samsyn kring vikten av förebyggande och främjande arbete. Ordningsregler följs upp kontinuerligt av såväl elever som lärare innan beslut fattas. Planen lyfts på föräldrarådsmöte för att på så sätt skapa inflytande samt få in vårdnadshavarperspektiv. Arbetet med att sammanställa planerna utförs av rektor och specialpedagog. Planerna som sammanställts är förslag som delges kollegor och elever som har möjlighet att tycka till om innehållet och komma med förslag till förbättringar inför kommande kalenderår.

Ansvarig-/a för genomförande: Rektor och specialpedagog sammanställer förslag som förankras.

Uppföljning ska ske: 2024-08-07

Ansvarig: rektor, specialpedagog

Utvärdering ska ske: 25-01-07

Ansvarig: rektor



## 9. Förankringsarbete

Vid början av varje kalenderår läggs den nya planen ut på kommunens webbplats, skolans Google Site och Unikum. Planen blir ett levande dokument för eleverna genom att personal synliggör och förtydligar innehållet i planen i det vardagliga arbetet samt vid klassråd.

Ansvarig-/a för genomförande: mentorer, lärare i fritidshem och specialpedagog

Uppföljning ska ske: 2024-08-07

Ansvarig: mentorer, lärare i fritidshem och specialpedagog

Utvärdering ska ske: 2025-01-07

Ansvarig: rektor

## 10. Utvärdering

Planen ska årligen utvärderas.

### Föregående årsplan

Fokus i vårt arbete under föregående år har varit att fortsätta bygga upp gemensamma forum på Lingenässkolan, så som elevråd och kamratstödjarverksamhet och genom det skapa samarbete mellan de olika skolformerna. Detta arbete har fallit väl ut och formerna för både elevråd och kamratstödjare är tydligt förankrade hos både elever och personal. Samarbetet kring gemensamma frågor på skolan gör att förståelsen mellan skolformerna ökar.

**Kompetens:** vi har fortsatt vårt arbete med att stärka kompetensen gällande anpassad grundskola och intellektuell funktionsnedsättning till nyanställd personal. Detta har skett genom handledning, skolutvecklingsarbete och genom skolans Google Site. Under våren 2023 har vi haft kompetenshöjande insatser kring metoden samtalsmatta.

**Raster:** vi har genom rastvärdskap arbetat med att skapa goda och trygga relationer. Detta behöver vi fortsätta arbeta med då skolan är stor och relationerna/mötena många.

**Tillgängliga lärmiljöer:** arbetar vi aktivt med på olika nivåer både i egna lokaler och på hela skolan. Under 2023 har arbetet med att visuellt tydliggöra lärmiljöer ökat genom samarbete mellan skolformerna gällande skolrestaurang, elevråd och kamratstödjarverksamhet. Exempel är matsedel och dagordning med bildstöd vid elevråd/klassråd.

Samtlig personal inom skolan och fritidshemmet har varit delaktiga i utvärderingen. Samtal med eleverna har skett på klassråd.

Ansvarig/a: Rektor, specialpedagog, mentorer

### Innevarande årsplan

Beskrivning av innevarande års åtgärder och insatser:

- Öka elevernas delaktighet i arbetet med planen och utformande utöver uppföljning av skolans ordningsregler.
- Kontinuerliga diskussioner och reflektioner i arbetslagen på skola och fritidshem med ökat fokus på jämställdhet och genusfrågor.
- Samtal med elever och vårdnadshavare i samband med utvecklingssamtal.
- Rastvärdskapet ska utvecklas, förtydligas och kommuniceras inför läsåret 24/25 för samtlig personal.
- Elevhälsoteamsarbete: förebyggande och främjande.
- Trygghetsteamets arbete: förebyggande och främjande.



- Kommunens elevenkät gällande trygghet och trivsel ht-24.
- Klassråd, Elevråd, Kamratstödjargrupp

Ansvarig/a: rektor, specialpedagog, mentorer, lärare i fritidshem

Uppföljning ska ske: 2024-08-07

Ansvarig: mentorer, lärare i fritidshem

Utvärdering ska ske: 2025-01-07

Ansvarig: rektor

## 11. Kompetens

Kontinuerliga diskussioner om förhållningssätt och bemötande av elever och elevers behov sker i olika forum på skolan, t.ex. lärarlag, arbetslag och med elevhälsoteamet. Samtlig personal inom olika yrkeskategorier har ett nära samarbete med varandra. Vi delger varandra information från litteratur, föreläsningar, artiklar etc.

Genom skolutvecklingsarbete och de strukturer som vi byggt upp både genom Framgångsrik Undervisning och IFOUS-programmet *Kunskapsuppdraget i den anpassade skolan* ges samtlig personal möjlighet till kompetensutveckling genom olika former av diskussioner vid studiedagar och uppbyggd Google Site med länkar till verksamhetsnära innehåll.

På terminernas APT-tillfällen ges kontinuerlig information kring arbetsmiljö, direktiv m.m. Det ges även möjlighet att informera viktiga saker som berör enskilda klasser/elever så att samtlig personal får information vid samma tillfälle.

Specialpedagog erbjuder och genomför handledning kring tillgänglig lärmiljö, bemötande och förhållningssätt både enskilt och i arbetslag på skola/fritidshem.

Vi arbetar aktivt för att sprida kompetens på grundskolan gällande elever med intellektuell funktionsnedsättning, autism och andra tilläggsdiagnoser.

Ansvarig-/a för genomförande: rektor, specialpedagog, mentorer, lärare i fritidshem

Uppföljning ska ske: 2024-08-07

Ansvarig: rektor, specialpedagog, mentorer,  
lärare i fritidshem

Utvärdering ska ske: 2025-01-07

Ansvarig: rektor



## 12. Arbetsgång när elev kränker, hotar eller misshandlar elev

1. Personalen går in och bryter när det är hot, misshandel, kränkning eller en diskriminerande handling mot elev.
2. Om situationen kräver tillkallas hjälp av annan personal.
3. Vid behov tillkallas polis i första hand av bevittnande personal.
4. Om skada uppstått görs bedömning av personalen om skolsköterska/vårdcentral/sjukhus behöver kontaktas.
5. Rektor kontaktas skyndsamt, det är ingripande personals ansvar att detta sker.
6. Rektor ansvarar för att det inträffade skyndsamt utreds samt för vilka åtgärder som ska göras.
7. Rektor dokumenterar ärendet i systemet Draftit och informerar skyndsamt skolchefen.
8. I första hand underrättar rektor, i andra hand ansvarig pedagog, vårdnadshavare om vad som skett och informerar om att en utredning startats.
9. Anmälan till polis och arbetsmiljöverket görs av rektor/skolledning efter samråd med polis.
10. Det är rektors ansvar att uppföljning sker.



## Arbetsgång när vuxen kränker, hotar eller misshandlar elev

1. Gå in och bryt när det är hot, misshandel, kränkning eller en diskriminerande handling mot elev.
2. Om situationen kräver tillkallas hjälp av annan personal.
3. Vid behov tillkallas polis i första hand av bevittnande personal.
4. Om skada uppstått görs bedömning av personalen om skolsköterska/vårdcentral/sjukhus behöver kontaktas.
5. Rektor kontaktas skyndsamt, det är ingripande personals ansvar att detta sker.
6. Rektor ansvarar för att det inträffade skyndsamt utreds samt för vilka åtgärder som ska göras.
7. Rektor dokumenterar ärendet i systemet Draftit och informerar skyndsamt skolchefen.
8. I första hand underrättar rektor, i andra hand ansvarig pedagog, vårdnadshavare om vad som skett och informerar om att en utredning startats.
9. Anmälan till polis och arbetsmiljöverket görs av rektor/skolledning efter samråd med polis.
10. Det är rektors ansvar att uppföljning sker.



## Arbetsgång när rektor kränker, hotar eller misshandlar elev

1. Gå in och bryt när du ser att det strider mot diskrimineringsgrunder, sker kränkning, hot eller misshandel av elev.
2. Om det inte går att bryta tillkalla akut hjälp av andra vuxna.
3. Vid behov tillkallas polis, i första hand av bevittnande personal.
4. Om skada uppstått görs bedömning av personalen om skolsköterska vårdcentral/sjukhus behöver kontaktas.
5. Ärendet dokumenteras i systemet Draftit.
6. Ansvarig skolchef kontaktas skyndsamt, det är ingripande personals ansvar att detta sker. I de fall där händelser kommer fram i efterhand ansvarar den personal som fått informationen för att skolchef informeras.
7. Det är skolchefens ansvar att utredning och uppföljning sker.



Bilaga 1

Ordningsregler



Jag är en bra kompis.



Jag frågar innan jag kramas.



Jag frågar innan jag tar foto  
eller filmar mina kompisar.



Jag plockar undan efter mig.



Jag slänger skräp i papperskorgen.