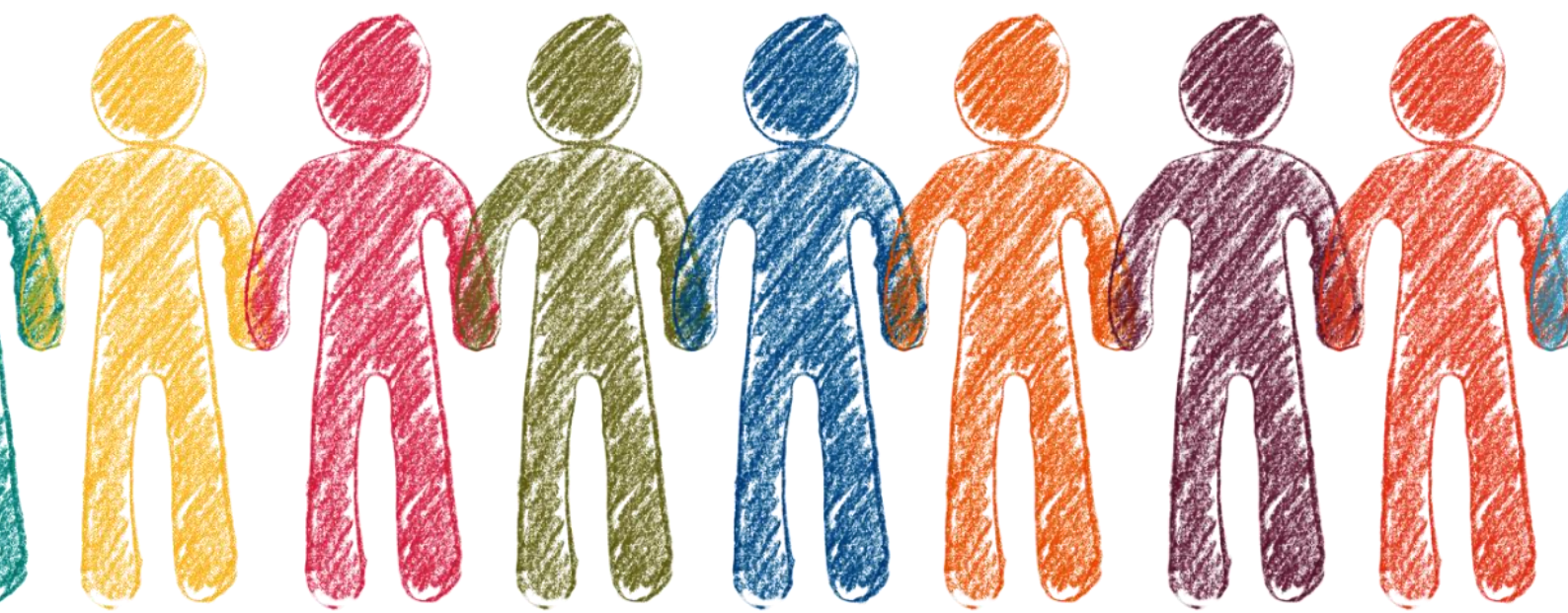




Kristianstads  
kommun

Barn- och utbildningsförvaltningen



[www.kristianstad.se](http://www.kristianstad.se)

# Plan mot kränkande behandling, diskriminering och trakasserier

## Rinkaby skola

Planen gäller för läsåret:

2023-2024



Ansvarig för planen: Annika Månsson, rektor

Barn och elever har varit delaktiga i framtagande genom klassråd och elevråd.

## Främja, förebygg, upptäck och åtgärda

Planen visar förskolans eller skolans arbete för att motverka kränkande behandling av barn och elever. Planen omfattar även aktiva insatser för att verka för barns och elevers lika rättigheter och åtgärder för att motverka diskriminering.

### Planen bygger på:

- Skollagens kapitel 6

Alla barn och elever har rätt att vara sig själva och bli behandlade med respekt. Arbetet för likabehandling är en del av förskolan och skolans värdegrundsarbete som handlar om att aktivt främja alla barn och elevers lika rättigheter och möjligheter - oavsett kön, könsöverskridande identitet eller uttryck, etnisk tillhörighet, religion eller annan trosuppfattning, funktionsnedsättning, sexuell läggning eller ålder.

- Diskrimineringslagens kapitel 3



## 1. Lagstiftningen

Skolans arbete mot kränkande behandling regleras i 6 kap. Skollagen. I detta kapitel finns regler om aktiva åtgärder mot kränkande behandling. Varje förskola och skola ska bedriva ett målinriktat arbete för att motverka kränkande behandling av barn och elever. Förebyggande åtgärder ska genomföras och en plan ska upprättas årligen för att förhindra kränkande behandling. Vidare fastställs skyldigheten att anmäla, utreda och vidta åtgärder mot kränkande behandling.

I 3 kap. Diskrimineringslagen finns regler om aktiva åtgärder mot diskriminering.

Förskola och skola har en skyldighet att aktivt arbeta med åtgärder riktade mot de sju diskrimineringsgrunderna. Diskrimineringsgrunderna är kön, könsöverskridande identitet eller uttryck, etnisk tillhörighet, religion eller annan trosuppfattning, funktionsnedsättning, sexuell läggning och ålder. Skyldigheten omfattar även att ha riktlinjer och rutiner för att förhindra trakasserier och sexuella trakasserier.

Arbetet med aktiva åtgärder innebär att arbeta förebyggande och främjande genom ett fortlöpande arbete i fyra steg, undersöka, analysera, åtgärda samt utvärdera och följa upp. I detta arbete ingår även att ta fram riktlinjer och rutiner mot trakasserier.

Rektorns skyldighet att anmäla kränkningar till huvudmannen är direkt kopplad till huvudmannens skyldighet att skyndsamt utreda vad som hänt. Därför måste även rektorn eller förskolechefen göra sin anmälan till huvudmannen skyndsamt. Ett exempel på vad Skolinspektionen i ett beslut inte tyckt är tillräckligt skyndsamt är en månad. I det enskilda fallet hade en skola ett arbetssätt och en rutin som gjorde att det gick upp till en månad innan de anmälde kränkande behandling till huvudmannen. Det var inte tillräckligt skyndsamt i skollagens mening, menade Skolinspektionen.

Om huvudmannens utredning om kränkande behandling leder till att man vidtar åtgärder mot en enskild person räknas det som myndighetsutövning. Då har eleven och vårdnadshavaren rätt att få ta del av information i ärendet, till exempel dokumentation om uppgifter och beslut och motivering av beslut. I 29 kapitlet 10 § skollagen finns det hänvisningar till alla de rättigheter man har i samband med myndighetsutövning i skolan.

En löpande dokumentation ska göras av det arbete som bedrivs på grupp- och organisationsnivå. Av dokumentationen ska det framgå om det avser diskriminering, trakasseri eller kränkning. Om dokumentationen ska göras digitalt används Prorenata. På individnivå sker dokumentationen i Drafit.

Personalen i förskolan och skolan har också en viktig roll i att upptäcka när barn far illa eller när det finns risk för det. Enligt 14 kap. 1 § socialtjänstlagen har alla förskolor och skolor, inklusive var och en av de anställda i verksamheten, en skyldighet att genast anmäla till socialnämnden om de i sin verksamhet får kännedom om eller misstänker att ett barn far illa. Den som omfattas av anmälningsskyldigheten har också en skyldighet att lämna alla uppgifter som kan vara av betydelse för utredningen av ett barns behov av skydd och stöd.



## 2. Plan mot kränkningar, diskriminering och trakasserier

Målsättningen med planen är att

- främja allas lika rättigheter
- vara ett konkret verktyg i arbetet för att förebygga och motverka diskrimineringar, trakasserier och kränkande behandling

Inom barn- och utbildningsförvaltningen i Kristianstad ska varje verksamhet årligen upprätta en plan. Planen ska finnas tillgänglig på förskolans eller skolans hemsida.

## 3. Definitioner

### Kränkning

Ett uppträdande som, utan att vara diskriminering enligt diskrimineringslagen, kränker barns eller elevers värdighet. Kränkningar kan vara fysiska, verbala, psykiska och/eller ske via sociala medier. Begreppet "kränkande behandling" tolkas brett och omfattar alltifrån fysiska kränkningar som slag och sparkar, verbala kränkningar som skällsord, tillmälen och nedlåtande kommentarer till mer subtila psykiska eller sociala kränkningar som utfrysning och andra former av medveten uteslutning. De exempel som ges här är inte uttömmande och kränkningar kan förekomma i många andra former.

Det är barnet eller eleven som upplever sig vara utsatt för kränkande behandling som avgör vad som är oönskat. För att det ska vara fråga om kränkande behandling enligt lagen måste kränkningen vara märkbar och tydlig. Den som kränker någon måste också förstå att uppträdandet upplevs som kränkande. I många situationer är det uppenbart att ett beteende är kränkande, men om det inte är det så måste barnet eller eleven klargöra för den som kränker att beteendet är ovälkommet. Barnet eller eleven kan också ta hjälp av personalen i verksamheten. Vad som är kränkande behandling måste avgöras i varje enskilt fall. Det är viktigt att komma ihåg att yngre barn inte alltid kan förmedla sina känslor på samma sätt som äldre barn och vuxna.

### Diskriminering

En förenklad beskrivning av diskriminering enligt diskrimineringslagen är att någon missgynnas eller kränks, och detta har samband med någon av de sju diskrimineringsgrunderna. Diskriminering kan vara direkt eller indirekt. Även bristande tillgänglighet, trakasserier, sexuella trakasserier och instruktioner att diskriminera är former av diskriminering.

### Trakasserier

Trakasserier är ett agerande som kränker någons värdighet och som har samband med en eller flera av de sju diskrimineringsgrunderna. Det kan handla om kommentarer, gester eller utfrysning.

Trakasserier kan också vara av sexuell natur. De kallas då för sexuella trakasserier. Förutom kommentarer och ord kan det vara att någon till exempel tafsar eller kastar närgångna blickar. Det kan också handla om ovälkomna komplimanger, inbjudningar och anspelningar.



## 4. Organisatorisk ansvarsfördelning

Enligt 1 kap. 5 § skollagen ska var och en som verkar inom utbildningen främja de mänskliga rättigheterna och aktivt motverka alla former av kränkande behandling.

### Huvudmannen

#### Ansvar för personalen

Ansvarar för att personalen fullgör de skyldigheter som anges i 6 kap. skollagen, när den handlar i tjänsten eller inom ramen för uppdraget. (6 kap. 5 § skollagen)

#### Målinriktat arbete

Se till att det inom ramen för varje särskild verksamhet bedrivs ett målinriktat arbete för att motverka kränkande behandling av barn och elever.

#### Skyldighet att förebygga och förhindra kränkande behandling

Se till att det genomförs åtgärder för att förebygga och förhindra att barn och elever utsätts för kränkande behandling.

#### Plan mot kränkande behandling

Se till att det varje år upprättas en plan med en översikt över de åtgärder som behövs för att förebygga och förhindra kränkande behandling av barn och elever.

#### Skyldighet att anmäla, utreda och vidta åtgärder mot kränkande behandling

Skyldighet att anmäla, utreda och vidta de åtgärder som skäligen kan krävas för att förhindra kränkande behandling i framtiden. (6 kap. 6-10 §§ skollagen)

### Skolchef

#### Skyndsamt anmäla till huvudmannen

Skyndsamt anmäla till huvudmannen, Barn- och utbildningsnämnden, via blankett i metodboken vid kännedom om att ett barn eller en elev anser sig ha blivit utsatt för kränkande behandling, trakasserier eller sexuella trakasserier på sätt som avses i diskrimineringslagen i samband med verksamheten.

Skyldigheten att anmäla gäller alla händelser som kan vara kränkande behandling, trakasserier som sexuella trakasserier. Skolchefen ska inte göra någon värdering av hur allvarlig en händelse är innan hen gör anmälan.

#### Följa upp anmälningar

Ansvarar för att skyndsamt följa upp av rektor anmälda fall av kränkningar, diskriminering och trakasserier.

### Rektor

#### Skyndsamt anmäla till skolchefen

Skyndsamt anmäla till skolchefen, via blankett i metodboken vid kännedom om att ett barn eller en elev anser sig ha blivit utsatt för kränkande behandling, trakasserier eller sexuella trakasserier på sätt som avses i diskrimineringslagen i samband med verksamheten.



Skyldigheten att anmäla gäller alla händelser som kan vara kränkande behandling, trakasserier som sexuella trakasserier. Rektor ska inte göra någon värdering av hur allvarlig en händelse är innan hen gör anmälan.

### **Upprätta plan mot diskriminering och kränkande behandling**

Ansvarar för att plan mot diskriminering och kränkande behandling upprättas varje år, att planen hålls aktuell, följs upp och finns tillgänglig på hemsidan.

### **Dokumentation enligt gällande rutiner**

Ansvarar för att dokumentationen sker enligt gällande rutiner av händelser som kan betecknas som diskriminering eller kränkande behandling.

### **Säkerställa stöd åt elever**

Ansvarar för att stöd ges till elever som utsatts för diskriminerande eller kränkande behandling samt att stöd ges till den som orsakat händelsen.

### **Elevhälsan delaktig**

Ansvarar för att elevhälsan är delaktig i arbetet mot kränkningar, trakasserier och diskrimineringar.

### **Anmälan till socialnämnden**

Ansvarar för att göra en anmälan till socialnämnden när det finns en misstanke om att ett barn far illa. enligt 14 kap. §1 socialtjänstlagen.

### **Kontakt med polis**

Ta ställning till kontakt med polis för samråd och att eventuellt anmäla. Se gällande rutin i Metodboken.

## **Skolans medarbetare**

### **Skyndsamt anmäla till rektor**

Skyndsamt anmäla till rektor, via Drafit vid kännedom om att ett barn eller en elev anser sig ha blivit utsatt för kränkande behandling, trakasserier eller sexuella trakasserier på sätt som avses i diskrimineringslagen i samband med verksamheten.

Skyldigheten att anmäla gäller alla händelser som kan vara kränkande behandling, trakasserier som sexuella trakasserier. Rektor ska inte göra någon värdering av hur allvarlig en händelse är innan hen gör anmälan.

### **Kontakt med barnet eller eleven och förälder**

Ansvarar för kontakter med barnet eller eleven och vårdnadshavare.

### **Informera om plan mot diskriminering och kränkande behandling**

Informera elever och föräldrar om plan mot diskriminering och kränkande behandling.



## Arbetslaget

### Ge stöd och hjälp att hantera situationer

Ge stöd och hjälp att hantera situationer med anknytning till handlingsplanen

### Arbeta med frågor som rör värdegrund, bemötande, kränkningar, trakasserier och diskriminering

Diskutera och arbeta med barn och elever med frågor som rör värdegrund, bemötande, kränkningar, trakasserier och diskriminering.

## 5. Mål för skolans värdegrundsarbete

De grundläggande värden som förskolans och skolans värdegrund omfattar ligger i linje med de värden som vårt demokratiska samhälle vilar på.

Värdegrunden omfattar

- Människolivets okränkbarhet
- Individens frihet och integritet
- Alla människors lika värde
- Jämställdhet mellan könen
- Solidaritet mellan människor

Det är dessa värden som ska förmedlas och alla medarbetare ska främja aktning för människans egenvärde och vår gemensamma miljö.

I vårt dagliga arbete på skolan använder vi demokratiska arbetssätt och ser till att eleverna har inflytande över sin skol- och fritidshemsdag, t ex klassråd, elevråd och enskilda samtal. Eleverna får öva sig på att utveckla sina demokratiska förmågor i möten med andra, genom samtal och i relationer. På skolan strävar vi efter ett tillåtande klimat, tillitsfulla relationer och arbetar aktivt för att ingen ska kränkas. De mänskliga rättigheterna lyfts kontinuerligt i vardagsarbetet med eleverna men även vid specifika temadagar och i vårt våga vara vänner arbete. Vi lyfter också in ovanstående områden då vi arbetar med ämnen från Lgr 11, t ex so-ämnenas centrala innehåll och kapitel 2. Eleverna ges vid många olika tillfällen möjlighet att öva sig i att argumentera, lyssna, sätta sig in någon annans perspektiv, visa förståelse och empati.

Ansvariga för genomförande: Rektor och alla pedagoger på skolan

Uppföljning ska ske i december innevarande läsår. Ansvarig: rektor Annika Månsson

Utvärdering ska ske i juni innevarande läsår. Ansvarig: rektor Annika Månsson



## 6. Främjande och förebyggande arbete

### 6.1 Främjande arbete

Främjande arbete handlar om att identifiera och stärka de positiva förutsättningarna för likabehandling i verksamheten. Arbetet utgår ifrån skolans övergripande uppdrag att verka för demokratiska värderingar och mänskliga rättigheter. Detta värdegrundsarbete syftar till att förankra respekten för alla människors lika värde samt att utveckla en skolmiljö där alla barn och elever känner sig trygga och utvecklas.

Det viktiga förebyggande arbetet sker i den dagliga verksamheten. Tid avsätts regelbundet för värdegrundsarbete samt för klassråd och elevråd.

I vardagsarbetet strävar vi efter att:

- Vara uppmärksamma på och aktivt ingripa vid uppkomna situationer.
- Möta alla elever på lika villkor.
- Agera som goda förebilder.
- Öka elevernas delaktighet och personliga ansvar genom vårt arbete med färdigheterna. Hålla tydliga överlämnanden kring varje individs behov och förutsättningar vid stadiemyten och lärarbyten samt under skoldagen/fritidstiden.
- Ge samtalsbaserad undervisning om de olika diskrimineringsgrunderna utifrån hur det ser ut i samhället idag.
- Vi arbetar aktivt med att uppmärksamma och berömma positivt beteende hos eleverna och stärker det som är positivt.
- I undervisningen läsa skönlitteratur och/eller se filmer som ger möjlighet till samtal och reflektion kring värdegrundsfrågor.
- Erbjuda olika stödåtgärder som mindre grupp med specialpedagogstöd, läxhjälp, tydliga olika anpassningar, trygghetspersoner och stödinsatser från elevhälsan.
- Gemensamma ordnings- och trivselregler finns för alla elever på skolan.
- Under året genomförs ett antal "tillsammans-dagar" för hela skolan för att öka sammanhållningen och vi-känslan på skolan.
- På skolan finns en tydlig vuxennärvaro i alla miljöer och under hela skoldagen.
- Vi har välplanerade stadieövergångar från förskolan samt inom skolan.
- Skolsköterska genomför årligen hälsosamtal i förskoleklass, åk 4. Hälsobesök genomförs i åk F, 2 och 4 samt vid behov.
- Skolans kurator anlitas och är ett stöd i det främjande och förebyggande arbetet. Kuratorn utgår från ett årshjul och medverkar i klasser under läsåret.

Ansvariga för genomförande: Rektor och alla pedagoger på skolan

Uppföljning ska ske i december innevarande läsår. Ansvarig: rektor Annika Månsson

Utvärdering ska ske i juni innevarande läsår. Ansvarig: rektor Annika Månsson





## 6.1 Förebyggande

Det förebyggande arbetet syftar till att avvärja de risker för diskriminering, trakasserier eller kränkande behandling som finns i verksamheten. Riskerna kan kartläggas på olika sätt (se mer under steget Kartlägg). Förebyggande mål och åtgärder måste motiveras av vad som kommer fram i en kartläggning.

Beskriv de långsiktiga och mer kortsiktiga insatserna av förebyggande karaktär:

- Verksamheterna utvärderar årligen mål utifrån *Plan mot kränkande behandling, diskriminering och trakasserier* och skriver om planen kontinuerligt.
- Vi är tydliga med att vi har nolltolerans mot kränkande behandling på skolan.
- Demokrati, diskriminering, trakasserier, rasism, främlingsfientlighet och annan kränkande behandling diskuteras kontinuerligt.
- Många av de insatser som beskrivs under 6.1 är också förebyggande.
- Varje år sker kommunens Trygghet- och trivselenkät, som utvärderas med elever i åk F-6 samt fritidshemmet. Skolan och fritidshemmet har även egna enkäter för att kartlägga arbetet.
- Skolans ordningsregler följs upp och revideras vid skolstart i augusti. Fritidshemmets ordningsregler följs upp och revideras under läsåret.
- Rastvakter finns på skolgården, i matsalen och vid bussarna. Rastaktiviteter erbjuds på rasterna.

Ansvariga för genomförande: Rektor och alla pedagoger på skolan

Uppföljning ska ske i december innevarande läsår. Ansvarig: rektor Annika Månsson  
Utvärdering ska ske i juni innevarande läsår. Ansvarig: rektor Annika Månsson

## 7. Kartläggning av nuläget

Varje termin genomförs utvecklingssamtal. Inför utvecklingssamtalet besvarar alla elever en enkät gällande trygghet, trivsel och lärande. Dessutom genomförs den kommunala Trygghets- och trivselenkäten i årskurs 1-6 varje hösttermin och en lokal trygghet- och trivselenkät i förskoleklass och årskurs 1-6 varje vårtermin. I alla klasser genomförs klassråd kontinuerligt. Elevråd genomförs ungefär tre gånger per termin. Där deltar elevrådsrepresentanter från alla klasser på skolan. Även kränkningsutredningar görs. Vid varje incident ingår analys, åtgärder och uppföljning. Våra kontinuerliga kontakter med vårdnadshavare utgör underlag för kartläggning.

Varannan vecka genomförs elevhälsoteamsmöte. Där lyfts både klasser och elever kontinuerligt. På arbetslagsmöte i personalgruppen diskuteras också elever och klasser, vilket ger en samsyn på skolan. Vi har regelbundna klassråd och elevråd, där övergripande frågor om fysiska och psykiska miljön i skolan diskuteras.

Skolans kurator har en kontinuerlig dialog med skolans rektor kring elevernas psykiska hälsa och



hur den påverkas av en eventuell diskriminering, särbehandling, annan kränkande behandling eller skolans psykosociala arbetsmiljö i sin helhet.

Ansvariga för genomförande: Rektor och alla personal på skolan

Uppföljning ska ske i december innevarande läsår. Ansvarig: rektor Annika Månsson  
Utvärdering ska ske i juni innevarande läsår. Ansvarig: rektor Annika Månsson

## 8. Framtagande av planerna

*Plan mot kränkande behandling, diskriminering och trakasserier* skrivs om årligen och bygger på en nulägesanalys som tas fram via uppgifter från pedagoger, elevråd, klassråd, övrig personal, information från föräldrar samt via analys av lokala och kommunala undersökningar av elevernas trygghet och trivsel. På så sätt har hela skolans elever, föräldrar och personal varit delaktig i arbetet. Planen finns tillgänglig på skolans hemsida, Unikum och i pappersform för de föräldrar som önskar det.

Ansvariga för genomförande: Rektor och all personal på skolan

Uppföljning ska ske i december innevarande läsår. Ansvarig: rektor Annika Månsson  
Utvärdering ska ske i juni innevarande läsår. Ansvarig: rektor Annika Månsson

## 9. Förankringsarbete

*Plan mot kränkande behandling, diskriminering och trakasserier* har arbetats fram på skolan av personalen i samråd med rektor. Till grund ligger den kommunala trivselenkäten samt en lokal enkät. Trygghet och trivsel tas upp vid skolsköterskans hälsosamtal. Hon sammanställer och redovisar till rektor. Trakasserier och kränkningar som dokumenteras under året sammanställs och analyseras. Detta ligger också till grund för planen. En viktig del är även det dagliga samtalet mellan elever och lärare. Alla klasser på skolan arbetar med barnens likabehandlingsplan och våga vara vänner-tema kontinuerligt och på så sätt blir likabehandlingsplanen också förankrad hos eleverna. Vårdnadshavare har möjlighet att ta del av likabehandlingsplanen via hemsidan, Unikum och får information vid föräldraråd. I skolans årshjul finns avsatt tid för när detta arbete ska följas upp och utvärderas.

Ansvariga för genomförande: Rektor och all personal på skolan

Uppföljning ska ske i december innevarande läsår. Ansvarig: rektor Annika Månsson  
Utvärdering ska ske i juni innevarande läsår. Ansvarig: rektor Annika Månsson



## 10. Utvärdering

Planen ska årligen utvärderas.

### Föregående års plan

Under läsåret har vi satsat på att ha hög vuxennärvaro på rasterna. Vi har arbetat mer aktivt med planerade rastaktiviteter som varit både vuxen- och elevledda. I utvärdering av rastaktiviteterna ser vi att eleverna är mycket positiva till dem och gärna vill fortsätta med dem. På klassråd och elevråd har eleverna fått bidra med förslag till rastaktiviteter som de önskar under nästa läsår, i ett led att öka elevernas delaktighet. Både vuxennärvaron och rastaktiviteterna har bidragit till lugnare raster och färre konflikter. Under läsåret har vi också arbetat aktivt med värdegrund i alla klasser. Ett nytt värdegrundsmaterial, EQ-verkstan, har köpts in och använts i klasserna med positivt resultat.

*Plan mot kränkande behandling, diskriminering och trakasserier* har klasslärare gått igenom i egna klassen. Resultatet på *Trygghet- och trivselenkäten* har analyserats i varje klass och tillsammans har man diskuterat orsaker till resultatet och vad man kan göra för att förbättra resultatet på vissa frågor. Delaktigheten har vi sett som möjligheter för eleven att ta ansvar för sina handlingar.

Vi har ett behov av att öka samsynen mellan skola och fritidshem kring elever i behov av särskilt stöd. Överlämningen kring elevernas extra anpassningar brister då gemensam tid saknas. Övergångarna mellan skola och fritidshem fungerar bättre än tidigare, men vi behöver fortsätta att förbättra överlämningen. Vid skoldagens slut går vi igenom eftermiddagens fritidsschema innan eleverna går ut till fritidshemmet vilket många elever uppskattar. Det tydliga fritidsschemat i hallen är också mycket positivt och ett stöd för många elever.

Vilka deltog i utvärderingen? Personal och elever på skolan.

På vilket sätt har barn/elever varit delaktiga? Eleverna har varit delaktiga genom enkäter, utvecklingssamtal, diskussioner i klassen, klassråd och elevråd.

Ansvarig: rektor Annika Månsson och all personal på skolan

## Innevarande års plan Rinkaby

### Rastaktiviteterna

- Våren 2023 genomfördes utbildning i rörelsesatsning för de pedagoger på fritidshemmet som har huvudansvaret. Den gruppen med personal från Viby o Rinkaby skolor samt rektor kommer under läsåret 23/24 träffas kontinuerligt för skapa strukturer, hitta inspiration och vidareutveckla rastaktiviteterna.
- Inför nästa läsår önskar vi ett tydligare schema över veckans rastaktiviteter där aktiviteten och samlingsplatsen finns. Vi planerar ha en lapp att hänga upp, för att kunna



prata om aktiviteterna i klasserna. Detta för att lättare kunna locka elever att delta och för att öka tydligheten för eleverna.

## Värdegrundsarbete

Vi ser ett fortsatt behov av att arbeta med både språkbruk, värdegrundsfrågor och människors rätt att vara olika.

- Vi arbetet kontinuerligt i klasserna samt anordna en temadag för hela skolan där vi arbetar särskilt med dessa frågor. Det kommer att bli olika lära-känna-varandra-övningar de första veckorna för att gynna vi-känslan och att alla elever ska känna sig trygga i sin klass/grupp.
- Vi fortsätter att arbeta med EQ-verkstan, för att stärka gruppdynamiken i våra klasser
- Fritids har haft gruppstärkande övningar och gemensamma lekar/aktiviteter.
- Skolkurator genomför med klasslärare i åk 3-4 samt 5-6 en halvdag vid samarbetsbanan i Norra Åsum under hösten 2023.

## Ge stöd till elever i behov av stöd i sociala relationer

Alla pedagoger ger lämpligt stöd till elever som har svårigheter i sociala kontakter. Vi ser ett behov att öka samsynen mellan skola och fritidshem kring elever i behov av stöd.

- Vi avsätter gemensam tid under studiedagar/stängningsdagar för personal på skola och fritidshem. Vi vill på så sätt öka samsynen för hur vi bemöter och stödjer elever i behov av stöd.
- Vi informerar varandra mellan verksamheterna om vilka anpassningar eleverna är i behov av för att ge bästa stöd i elevernas utveckling.
- Speciallärare är en viktig länk mellan skola och fritidshem, genom kontinuerliga möten. Fritids får stöd i de extra anpassningar till elever i behov av det på fritids. Tillsammans med speciallärare kommer vi att arbeta med att tydliggöra verksamhet med hjälp av widget-bilder.

Ansvariga för genomförande: Rektor och all personal på skolan  
Uppföljning ska ske i december innevarande läsår. Ansvarig: rektor Annika Månsson

Utvärdering ska ske i juni innevarande läsår. Ansvarig: rektor Annika Månsson



## 11. Kompetens

Pedagoger ges fortlöpande kompetensutveckling kring ovanstående områden utifrån det behov som föreligger i verksamheten, bl.a. i samband med läsårs- och terminsstarter och studiedagar. Rektor ger medarbetare kontinuerlig information om förändringar som sker inom ovanstående områden. Även EHT kan ses som ett kompetensutvecklande forum där psykolog, kurator, skolsköterska och speciallärare kan bidra med sin kompetens för att handleda pedagoger på individ- och grupp-nivå.

Under läsåret 2023/24 kommer pedagoger på fritidshemmet att få kompetensutveckling om NPF-diagnoser av vår speciallärare. På skolan genomför vi ett gemensamt kompetensutvecklingsarbete kring Skolverkets modul med inriktning mot specialpedagogik. All personal kommer från att få en halvdags utbildning från kurator, skolsköterska och speciallärare i elevhälsan.

Ansvariga för genomförande: Rektor och all personal på skolan  
Uppföljning ska ske i december innevarande läsår. Ansvarig: rektor Annika Månsson  
Utvärdering ska ske i juni innevarande läsår. Ansvarig: rektor Annika Månsson

## Checklista

- Det framgår tydligt om planen gäller verksamhetsår eller kalenderår
- Planen är daterad och vem som ansvarar framgår
- Resultat av tidigare utvärderingar har vägts in i framtagande av innevarande plan
- Planen är upprättad i samverkan med barn och elever
- Planen är upprättad i samverkan med pedagogisk personal och skolledning
- Elevhälsan har varit delaktig (skola)
- En kartläggning är gjord på individ-, grupp- och organisationsnivå
- Den fysiska miljön är beaktad
- Hur medarbetarnas kompetens ska hållas uppdaterad finns beskrivet
- Arbetet sker med aktiva åtgärder genom fyra steg: 
  - undersöka,
  - analysera
  - åtgärda
  - utvärderas och följs upp
- Det fortlöpande arbetet dokumenteras



- |  |                          |
|--|--------------------------|
| Främjande insatser finns beskrivna                 | <input type="checkbox"/> |
| Förebyggande insatser finns beskrivna              | <input type="checkbox"/> |
| En kartläggning av nuläget är gjord                | <input type="checkbox"/> |
| Rutin för anmälan till rektor finns och följs      | <input type="checkbox"/> |
| Rutin för anmälan till skolchef finns och följs    | <input type="checkbox"/> |
| Rutin för anmälan till huvudmannen finns och följs | <input type="checkbox"/> |
| Planen finns på verksamhetens hemsida              | <input type="checkbox"/> |