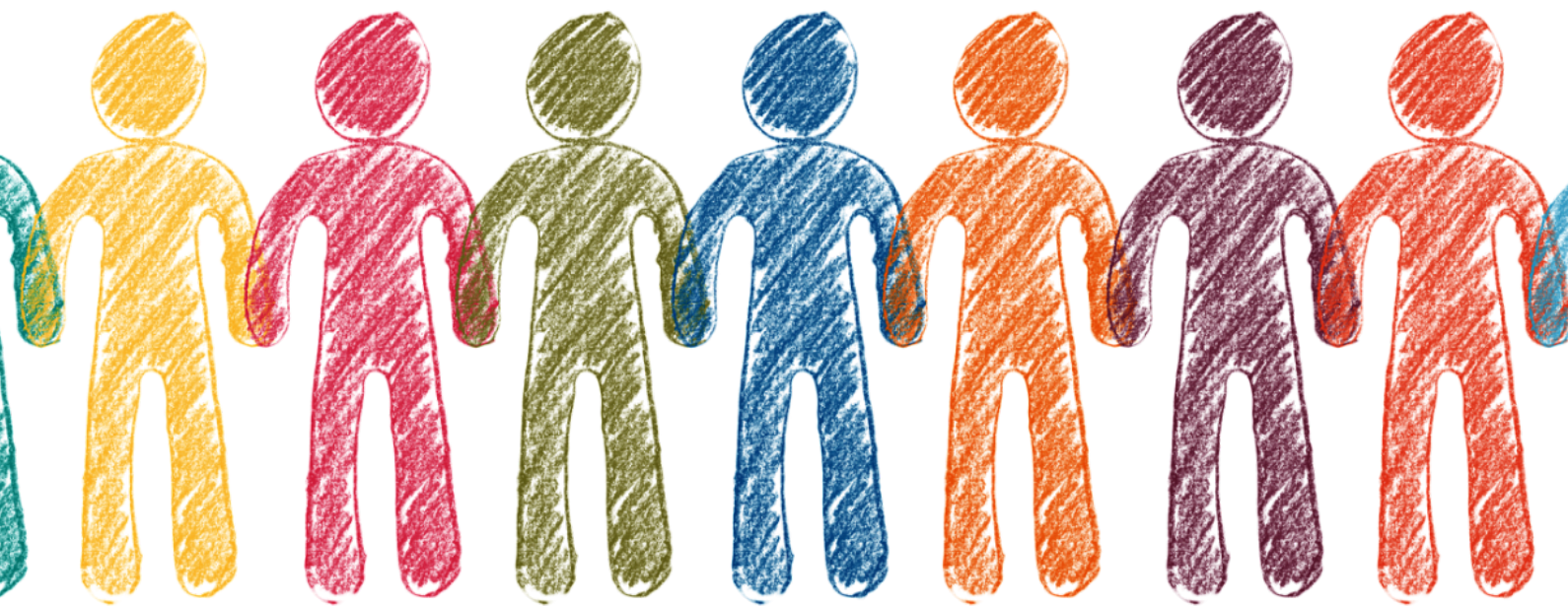




Kristianstads  
kommun

Barn- och utbildningsförvaltningen



[www.kristianstad.se](http://www.kristianstad.se)

# Plan mot kränkande behandling, diskriminering och trakasserier

Färlövs skola

Planen gäller för läsåret

2022/2023

Planen har reviderats (datum)

2022-08-18

Ansvarig för planen

Nadja Pilbäck

Barn och elever har varit delaktiga genom

Klassråd och elevråd



## Främja, förebygg, upptäck och åtgärda

Planen visar förskolans eller skolans arbete för att motverka kränkande behandling av barn och elever. Planen omfattar även aktiva insatser för att verka för barns och elevers lika rättigheter och åtgärder för att motverka diskriminering.

### Planen bygger på:

- Skollagens kapitel 6
- Diskrimineringslagens kapitel 3

Alla barn och elever har rätt att vara sig själva och bli behandlade med respekt. Arbetet för likabehandling är en del av förskolan och skolans värdegrundsarbete som handlar om att aktivt främja alla barn och elevers lika rättigheter och möjligheter - oavsett kön, könsöverskridande identitet eller uttryck, etnisk tillhörighet, religion eller annan trosuppfattning, funktionsnedsättning, sexuell läggning eller ålder.



## 1. Lagstiftningen

Skolans arbete mot kränkande behandling regleras i 6 kap. **Skollagen**. I detta kapitel finns regler om aktiva åtgärder mot kränkande behandling. Varje förskola och skola ska bedriva ett målinriktat arbete för att motverka kränkande behandling av barn och elever. Förebyggande åtgärder ska genomföras och en plan ska upprättas årligen för att förhindra kränkande behandling. Vidare fastställs skyldigheten att anmäla, utreda och vidta åtgärder mot kränkande behandling.

I 3 kap. **Diskrimineringslagen** finns regler om aktiva åtgärder mot diskriminering.

Förskola och skola har en skyldighet att aktivt arbeta med åtgärder riktade mot de sju diskrimineringsgrunderna. Diskrimineringsgrunderna är kön, könsöverskridande identitet eller uttryck, etnisk tillhörighet, religion eller annan trosuppfattning, funktionsnedsättning, sexuell läggning och ålder. Skyldigheten omfattar även att ha riktlinjer och rutiner för att förhindra trakasserier och sexuella trakasserier.

Arbetet med aktiva åtgärder innebär att arbeta förebyggande och främjande genom ett fortlöpande arbete i fyra steg, undersöka, analysera, åtgärda samt utvärdera och följa upp. I detta arbete ingår även att ta fram riktlinjer och rutiner mot trakasserier.

Rektors skyldighet att anmäla kränkningar till huvudmannen är direkt kopplad till huvudmannens skyldighet att skyndsamt utreda vad som hänt. Därför måste även rektorn göra sin anmälan till huvudmannen skyndsamt. Ett exempel på vad Skolinspektionen i ett beslut inte tyckt är tillräckligt skyndsamt är en månad. I det enskilda fallet hade en skola ett arbetssätt och en rutin som gjorde att det gick upp till en månad innan de anmälde kränkande behandling till huvudmannen. Det var inte tillräckligt skyndsamt i skollagens mening, menade Skolinspektionen.

Om huvudmannens utredning om kränkande behandling leder till att man vidtar åtgärder mot en enskild person räknas det som myndighetsutövning. Då har eleven och vårdnadshavaren rätt att få ta del av information i ärendet, till exempel dokumentation om uppgifter och beslut och motivering av beslut. I 29 kapitlet 10 § skollagen finns det hänvisningar till alla de rättigheter man har i samband med myndighetsutövning i skolan.

En löpande dokumentation ska göras av det arbete som bedrivs på grupp- och organisationsnivå. Av dokumentationen ska det framgå om det avser diskriminering, trakasseri eller kränkning. I Metodboken anges hur och var dokumentationen skall göras.

Personalen i förskolan och skolan har också en viktig roll i att upptäcka när barn far illa eller när det finns risk för det. Enligt 14 kap. 1 § socialtjänstlagen har alla förskolor och skolor, inklusive var och en av de anställda i verksamheten, en skyldighet att genast anmäla till socialnämnden om de i sin verksamhet får kännedom om eller misstänker att ett barn far illa. Den som omfattas av anmälningsskyldigheten har också en skyldighet att lämna alla uppgifter som kan vara av betydelse för utredningen av ett barns behov av skydd och stöd.



## 2. Plan mot kränkningar, diskriminering och trakasserier

Målsättningen med planen är att

- främja allas lika rättigheter
- vara ett konkret verktyg i arbetet för att förebygga och motverka diskrimineringar, trakasserier och kränkande behandling

Inom barn- och utbildningsförvaltningen i Kristianstad ska varje verksamhet årligen upprätta en plan. Planen ska finnas tillgänglig på förskolans eller skolans hemsida.

## 3. Definitioner

### Kränkning

Ett uppträdande som, utan att vara diskriminering enligt diskrimineringslagen, kränker barns eller elevers värdighet. Kränkningar kan vara fysiska, verbala, psykiska och/eller ske via sociala medier. Begreppet "kränkande behandling" tolkas brett och omfattar alltifrån fysiska kränkningar som slag och sparkar, verbala kränkningar som skällsord, tillmälen och nedlåtande kommentarer till mer subtila psykiska eller sociala kränkningar som utfrysning och andra former av medveten uteslutning. De exempel som ges här är inte uttömmande och kränkningar kan förekomma i många andra former.

Det är barnet eller eleven som upplever sig vara utsatt för kränkande behandling som avgör vad som är oönskat. För att det ska vara fråga om kränkande behandling enligt lagen måste kränkningen vara märkbar och tydlig. Den som kränker någon måste också förstå att uppträdandet upplevs som kränkande. I många situationer är det uppenbart att ett beteende är kränkande, men om det inte är det så måste barnet eller eleven klargöra för den som kränker att beteendet är ovälkommet. Barnet eller eleven kan också ta hjälp av personalen i verksamheten. Vad som är kränkande behandling måste avgöras i varje enskilt fall. Det är viktigt att komma ihåg att yngre barn inte alltid kan förmedla sina känslor på samma sätt som äldre barn och vuxna.

### Diskriminering

En förenklad beskrivning av diskriminering enligt diskrimineringslagen är att någon missgynnas eller kränks, och detta har samband med någon av de sju diskrimineringsgrunderna.

Diskriminering kan vara direkt eller indirekt. Även bristande tillgänglighet, trakasserier, sexuella trakasserier och instruktioner att diskriminera är former av diskriminering.

### Trakasserier

Trakasserier är ett agerande som kränker någons värdighet och som har samband med en eller flera av de sju diskrimineringsgrunderna. Det kan handla om kommentarer, gester eller utfrysning.

Trakasserier kan också vara av sexuell natur. De kallas då för sexuella trakasserier. Förutom kommentarer och ord kan det vara att någon till exempel tafsar eller kastar närgångna blickar. Det kan också handla om ovälkomna komplimanger, inbjudningar och anspelningar.



## 4. Organisatorisk ansvarsfördelning

Enligt 1 kap. 5 § skollagen ska var och en som verkar inom utbildningen främja de mänskliga rättigheterna och aktivt motverka alla former av kränkande behandling.

### Huvudmannen

#### Ansvar för personalen

Ansvarar för att personalen fullgör de skyldigheter som anges i 6 kap. skollagen, när den handlar i tjänsten eller inom ramen för uppdraget. (6 kap. 5 § skollagen)

#### Målinriktat arbete

Se till att det inom ramen för varje särskild verksamhet bedrivs ett målinriktat arbete för att motverka kränkande behandling av barn och elever.

#### Skyldighet att förebygga och förhindra kränkande behandling

Se till att det genomförs åtgärder för att förebygga och förhindra att barn och elever utsätts för kränkande behandling.

#### Plan mot kränkande behandling

Se till att det varje år upprättas en plan med en översikt över de åtgärder som behövs för att förebygga och förhindra kränkande behandling av barn och elever.

#### Skyldighet att anmäla, utreda och vidta åtgärder mot kränkande behandling

Skyldighet att anmäla, utreda och vidta de åtgärder som skäligen kan krävas för att förhindra kränkande behandling i framtiden. (6 kap. 6-10 §§ skollagen)

### Skolchef

#### Skyndsamt anmäla till huvudmannen

Skyndsamt anmäla till huvudmannen, Barn- och utbildningsnämnden, via blankett i Metodboken vid kännedom om att ett barn eller en elev anser sig ha blivit utsatt för kränkande behandling, trakasserier eller sexuella trakasserier på sätt som avses i diskrimineringslagen i samband med verksamheten.

Skyldigheten att anmäla gäller alla händelser som kan vara kränkande behandling, trakasserier som sexuella trakasserier. Skolchefen ska inte göra någon värdering av hur allvarlig en händelse är innan hen gör anmälan.

#### Följa upp anmälningar

Ansvarar för att skyndsamt följa upp av rektor anmälda fall av kränkningar, diskriminering och trakasserier.

### Rektor

#### Skyndsamt anmäla till skolchefen

Skyndsamt anmäla till skolchefen, via blankett i Metodboken vid kännedom om att ett barn eller en elev anser sig ha blivit utsatt för kränkande behandling, trakasserier eller sexuella trakasserier på sätt som avses i diskrimineringslagen i samband med verksamheten.



Skyldigheten att anmäla gäller alla händelser som kan vara kränkande behandling, trakasserier som sexuella trakasserier. Rektor ska inte göra någon värdering av hur allvarlig en händelse är innan hen gör anmälan.

### **Upprätta plan mot diskriminering och kränkande behandling**

Ansvarar för att plan mot diskriminering och kränkande behandling upprättas varje år, att planen hålls aktuell, följs upp och finns tillgänglig på hemsidan.

### **Dokumentation enligt gällande rutiner**

Ansvarar för att dokumentationen sker enligt gällande rutiner av händelser som kan betecknas som diskriminering eller kränkande behandling.

### **Säkerställa stöd åt elever**

Ansvarar för att stöd ges till elever som utsatts för diskriminerande eller kränkande behandling samt att stöd ges till den som orsakat händelsen.

### **Elevhälsan delaktig**

Ansvarar för att elevhälsan är delaktig i arbetet mot kränkningar, trakasserier och diskrimineringar.

### **Anmälan till socialnämnden**

Ansvarar för att göra en anmälan till socialnämnden när det finns en misstanke om att ett barn far illa. enligt 14 kap. §1 socialtjänstlagen.

### **Kontakt med polis**

Ta ställning till kontakt med polis för samråd och att eventuellt anmäla. Se gällande rutin i Metodboken.

### **Förskolans och skolans medarbetare**

#### **Skyndsamt anmäla till rektor**

Skyndsamt anmäla till rektor, via blankett i Skolboken vid kännedom om att ett barn eller en elev anser sig ha blivit utsatt för kränkande behandling, trakasserier eller sexuella trakasserier på sätt som avses i diskrimineringslagen i samband med verksamheten.

Skyldigheten att anmäla gäller alla händelser som kan vara kränkande behandling, trakasserier som sexuella trakasserier. Rektor ska inte göra någon värdering av hur allvarlig en händelse är innan hen gör anmälan.

#### **Kontakt med barnet eller eleven och förälder**

Ansvarar för kontakter med barnet eller eleven och vårdnadshavare.

#### **Informera om plan mot diskriminering och kränkande behandling**

Informera elever och föräldrar om plan mot diskriminering och kränkande behandling.

### **Arbetslaget**

#### **Ge stöd och hjälp att hantera situationer**

Ge stöd och hjälp att hantera situationer med anknytning till handlingsplanen



### **Arbeta med frågor som rör värdegrund, bemötande, kränkningar, trakasserier och diskriminering**

Diskutera och arbeta med barn och elever med frågor som rör värdegrund, bemötande, kränkningar, trakasserier och diskriminering.

## **5. Mål för förskolans/skolans värdegrundsarbete**

De grundläggande värden som förskolans och skolans värdegrund omfattar ligger i linje med de värden som vårt demokratiska samhälle vilar på.

Värdegrunden omfattar

- Människolivets okränkbarhet
- Individens frihet och integritet
- Alla människors lika värde
- Jämställdhet mellan könen
- Solidaritet mellan människor

Det är dessa värden som ska förmedlas och alla medarbetare ska främja aktning för människans egenvärde och vår gemensamma miljö.

Ansvarig-/a för genomförande: All personal på skolan.

Uppföljning ska ske: 2023-06-13

Ansvarig: Rektor, elevhälsoteam och trygghetsteam.

Utvärdering ska ske: 2023-06-13

Ansvarig: Rektor, elevhälsoteam och trygghetsteam.



## 6. Främjande och förebyggande arbete

### 6.1 Främjande arbete

Främjande arbete handlar om att identifiera och stärka de positiva förutsättningarna för likabehandling i verksamheten. Arbetet utgår ifrån skolans övergripande uppdrag att verka för demokratiska värderingar och mänskliga rättigheter. Detta värdegrundsarbete syftar till att förankra respekten för alla människors lika värde samt att utveckla en skolmiljö där alla barn och elever känner sig trygga och utvecklas.

Beskriv de långsiktiga och mer kortsiktiga insatserna av främjande karaktär:

Värdegrundsarbetet vävs in som en naturlig del i undervisningen. Eleverna får tillsammans diskutera och reflektera kring människors rätt till oliktänkande samt lika värde.

Skolans personal ingriper omgående då trakasserier, kränkande behandling eller diskriminering uppkommer. Vidare sker även uppföljning med elev och vårdnadshavare vid behov.

- Ordningsreglerna på skolan är beslutade av rektor och väl förankrade hos elever, föräldrar samt personal. Dessa har tagits fram i samverkan med elever, personal och föräldrar via skolans föräldraråd.
- Trygghetsteamet, bestående av pedagogisk personal och skolkurator, arbetar främjande för likabehandling i verksamheten samt för att förebygga och åtgärda alla former av kränkande handlingar på Färlövs skola.
- Vid ett antal tillfällen under läsåret genomförs olika gemensamma aktiviteter där det ordinarie schemat bryts och eleverna indelas i åldersblandade grupper. Dessa aktiviteter upplevs mycket positivt av både elever och personal.
- Lärarna uppmärksammar kamratrelationer i klassen samt diskuterar trivsel och förhållningssätt med eleverna.
- På Färlövs skola finns kamratstödjare i varje klass åk F-6 vilket innebär att två elevrepresentanter för klassen väljs av klasskamraterna att särskilt uppmärksamma klassens psykosociala klimat. Kamratstödjarna är också med och planerar samt håller i rastaktiviteter för eleverna mellan årskurser och klasser, för att ytterligare skapa trygghet och gemenskap.
- Rastaktiviteter organiseras och hålls av skolpersonal kontinuerligt dagligen. Detta främjar relationerna mellan eleverna, inspirerar till lekalternativ och utvecklar sociala färdigheter.
- Kommunens obligatoriska trygghet- och trivselenkät besvaras av eleverna i åk 1-6 varje läsår. Skolan genomför också egna liknande undersökningar i F-klass och fritids.
- Tillgängligheten till personal på skolan är en viktig del i det främjande arbetet. Personal med tillsynsansvar finns alltid tillgängliga i gemensamma lokaler såsom matsal,





omklädningsrum för idrottsundervisning mm. Personalen bär reflexvästar utomhus för att vara synliga för eleverna och inomhus bär personalen namnskyltar.

- Vid varje skolstart ska nya elever och deras föräldrar informeras om skolans "Plan mot kränkande behandling, diskriminering och trakasserier". Planen finns tillgänglig på skolans hemsida.  
<https://www.kristianstad.se/sv/barn-och-utbildning/grundskola/grundskolor/farlovs-skola/>. Ny personal ska ges samma information.
- Möblering i den fysiska miljön, förhållningssätt till den psykosociala miljön samt elevtoaletterna ska vara anpassade på ett sådant sätt att ingen elev ska känna oro när man besöker dessa. Tillsyn i omklädningsrummen i samband med idrottsundervisning ska särskilt beaktas.
- Kill- och tjejsnack sker i årskurs 6 vilket hålls gemensamt av skolkurator och skolsköterska.
- Hälsosamtal sker hos skolsköterska för årskurs F, 2 och 4.
- Den sociala kompetensen hos eleverna tränas bland annat med hjälp av värderingsövningar, kompisamtal, tjej- och killgrupper mm. Detta sker dels genom olika värdegrundsdagar samt genom grupper som hålls av skolkurator och skolsköterska. När en konflikt har uppstått efterbehandlas den så snart som möjligt efter att den inträffat.
- Eleverna tränar demokratiskt samspel bland annat i klassråd, elevråd, hälsoråd och kulturråd. Inför elevernas övergång till förskoleklass och till skolår 7 i Önnestad har vi arbetat fram väl fungerande överskolningsplan för att säkra och trygga övergången.
- Årliga föräldramöten och trivselaktiviteter genomförs för att stärka relationen mellan hem och skola.
- Utvecklingssamtal åk F-6 genomförs enligt en modell där första delen av samtalet leds av eleven för att sedan i direkt anslutning övergå i del 2 där mentor tillsammans med eleven utformar dennes framtidsplan. Samtalen sker två gånger per läsår, under höstterminen i september och under vårterminen i februari.
- "Plan mot kränkande behandling, diskriminering och trakasserier" distribueras årligen till samtliga elevers hem via Unikum. Planen finns också tillgänglig på skolans hemsida. I förekommande fall distribueras planen till vårdnadshavare i pappersformat.

Ansvarig-/a för genomförande: All personal

Uppföljning ska ske: 2023-06-13

Ansvarig: Rektor, elevhälsoteam och trygghetsteam

Utvärdering ska ske: 2023-06-13

Ansvarig: Rektor, elevhälsoteam och trygghetsteam



## 6.2 Förebyggande

Det förebyggande arbetet syftar till att avvärja de risker för diskriminering, trakasserier eller kränkande behandling som finns i verksamheten. Riskerna kan kartläggas på olika sätt (se mer under steget Kartlägg). Förebyggande mål och åtgärder måste motiveras av vad som kommer fram i en kartläggning.

Beskriv de långsiktiga och mer kortsiktiga insatserna av förebyggande karaktär:

- Olika personalkategorier bildar skolans trygghetsteam som dels utreder och åtgärdar problem som rapporterats, dels arbetar förebyggande med olika projekt som ska stärka ett positivt förhållningssätt. Trygghetsteamet arbetar förebyggande med kontinuerliga samtal/möten med kamratstödjarna. Teamet arrangerar även olika värdegrundsdagar.
- Vid behov anordnas grupper som hålls av skolkurator. Exempelvis vid återkommande konflikter och oro inom elevgrupper.
- Vi har en tydlig vuxennärvaro genom rastvärdar under raster, i matsalen samt vid skolbussarna före och efter skoltiden.

Ansvarig-/a för genomförande: All personal

Uppföljning ska ske: 2023-06-13      Ansvarig: Rektor, elevhälsoteam och trygghetsteam

Utvärdering ska ske: 2023-06-13      Ansvarig: Rektor, elevhälsoteam och trygghetsteam



## 7. Kartläggning av nuläget

Beskriv hur nuläget kartläggs, t ex. trygghet och trivsel enkät, elevrådsmöte, kränkingsutredningar, kontakter från vårdnadshavare, elevhälsans kartläggningar m.m. Medarbetare och barn/elever ska involveras i kartlägningsarbetet.

Skolan kartlägger utbredning och förekomst av kränkande handlingar mellan och mot elever på skolan genom en centralenkät "Trygghet och Trivsel" som genomförs en gång per läsår i åk 1-6. Vidare sker kartläggning genom möten tillsammans med elevråd, kamratstödjare och klassråd. Trygghetsteam genomför sociogram i klasserna för att synliggöra och kartlägga kamratrelationer och eventuell utsatthet.

Det sker också en kartläggning och förebyggande arbete genom att personal befinner sig på de platser som kan vara möjliga ställen där elever riskerar att bli utsatta. Dessa platser har kommit till personalens kännedom genom kamratstödjarna, utvecklingssamtal och trygghetsteamets undersökning av otrygga platser på skolan som alla elever har fått svara på.

En viss kartläggning görs även utifrån våra kränkingsutredningar.

Ansvarig-/a för genomförande: All personal

Uppföljning ska ske: 2023-06-13      Ansvarig: Rektor, elevhälsoteam och trygghetsteam

Utvärdering ska ske: 2023-06-13      Ansvarig: Rektor, elevhälsoteam och trygghetsteam

## 8. Framtagande av planerna

Denna plan tas fram i ett samarbete med skolans rektor, lärare och andra medarbetare, skolans elevvårdsteam, skolans elevråd samt av övriga elever genom kamratstödjarna.

Ansvarig-/a för genomförande: Rektor

Uppföljning ska ske: 2023-06-13      Ansvarig: Rektor, elevhälsoteam och trygghetsteam

Utvärdering ska ske: 2023-06-13      Ansvarig: Rektor, elevhälsoteam och trygghetsteam

## 9. Förankringsarbete

Planen förankras bland eleverna i klassernas klassråd.

På föräldramöten och föräldraråd under året ska planen diskuteras och föräldrarna ges möjlighet att lämna synpunkter på innehållet.



Rektor ansvarar för att arbetet med *"Plan mot kränkande behandling, diskriminering och trakasserier* följs upp med hjälp av underlag utformade av skolans personal.

Ansvarig-/a för genomförande: Rektor

Uppföljning ska ske: 2023-06-13

Ansvarig: Rektor, elevhälsoteam och trygghetsteam

Utvärdering ska ske: 2023-06-13

Ansvarig: Rektor, elevhälsoteam och trygghetsteam



## 10. Utvärdering

Planen ska årligen utvärderas.

Arbetet med att uppfylla målen i planen sker fortlöpande genom att planen utvärderas i arbetsplatsmöten samt i klassråd med eleverna. Vid behov revideras planen genom beslut av rektor under giltighetstiden.

### Föregående års plan

P.g.a. pandemin har en del arbete uteblivit så som föräldraråd, trivselaktivitet, föräldramöten och tvärgruppsdagar. Detta har bidragit till en minskad kontakt med hemmen. Det har även inneburit att färre elever och personal lärt känna varandra vilket kan påverka tryggheten negativt.

Däremot har antal rastaktiviteter under en vecka ökat samt personal som har ansvar för dessa. Fler elever har deltagit i aktiviteterna vilket har ökat tryggheten under rasterna.

Vilka deltog i utvärderingen?

All personal

På vilket sätt har barn/elever varit delaktiga?

Klassrumsdiskussioner

Ansvarig/a: Rektor

### Innevarande års plan

Beskriv hur innevarande års åtgärder och insatser ska utvärderas och när detta ska ske:

Elevhälsoteamet och trygghetsteamet träffas under läsårets gång. Det ingår även i all personals arbetsuppgifter att delta i det systematiska kvalitetsarbetet.

Ansvarig/a: Rektor

## 11. Kompetens

Kontinuerlig fortbildning och kompetensbevarande kollegialt lärande genomförs i det dagliga arbetet samt i diskussioner i samband med att resultatet av den årliga Trygghet- och trivselenkäten analyseras.

Ansvarig-/a för genomförande: Rektor

Uppföljning ska ske: 2023-06-13

Ansvarig: Rektor, elevhälsoteam och trygghetsteam

Utvärdering ska ske: 2023-06-13

Ansvarig: Rektor, elevhälsoteam och trygghetsteam



## Checklista

Det framgår tydligt om planen gäller verksamhetsår eller kalenderår	<input checked="" type="checkbox"/>
Planen är daterad och vem som ansvarar framgår	<input checked="" type="checkbox"/>
Resultat av tidigare utvärderingar har vägts in i framtagande av innevarande plan	<input checked="" type="checkbox"/>
Planen är upprättad i samverkan med barn och elever	<input checked="" type="checkbox"/>
Planen är upprättade i samverkan med pedagogisk personal och skolläring	<input checked="" type="checkbox"/>
Elevhälsan har varit delaktig (skola)	<input checked="" type="checkbox"/>
En kartläggning är gjord på individ-, grupp- och organisationsnivå	<input checked="" type="checkbox"/>
Den fysiska miljön är beaktad	<input checked="" type="checkbox"/>
Hur medarbetarnas kompetens ska hållas uppdaterad finns beskrivet	<input checked="" type="checkbox"/>
Arbetet sker med aktiva åtgärder genom fyra steg: <ul style="list-style-type: none"><li>▪ undersöka,</li><li>▪ analysera</li><li>▪ åtgärda</li><li>▪ utvärderas och följs upp</li></ul>	<input checked="" type="checkbox"/>
Det fortlöpande arbetet dokumenteras	<input checked="" type="checkbox"/>
Främjande insatser finns beskrivna	<input checked="" type="checkbox"/>
Förebyggande insatser finns beskrivna	<input checked="" type="checkbox"/>
En kartläggning av nuläget är gjord	<input checked="" type="checkbox"/>
Rutin för anmälan till rektor finns och följs	<input checked="" type="checkbox"/>
Rutin för anmälan till skolchef finns och följs	<input checked="" type="checkbox"/>
Rutin för anmälan till huvudmannen finns och följs	<input checked="" type="checkbox"/>
Planen finns på verksamhetens hemsida	<input checked="" type="checkbox"/>