

ÖVERSIKTSPLAN 2013 KRISTIANSTADS KOMMUN

Antagen av kommunfullmäktige 2013XXXX

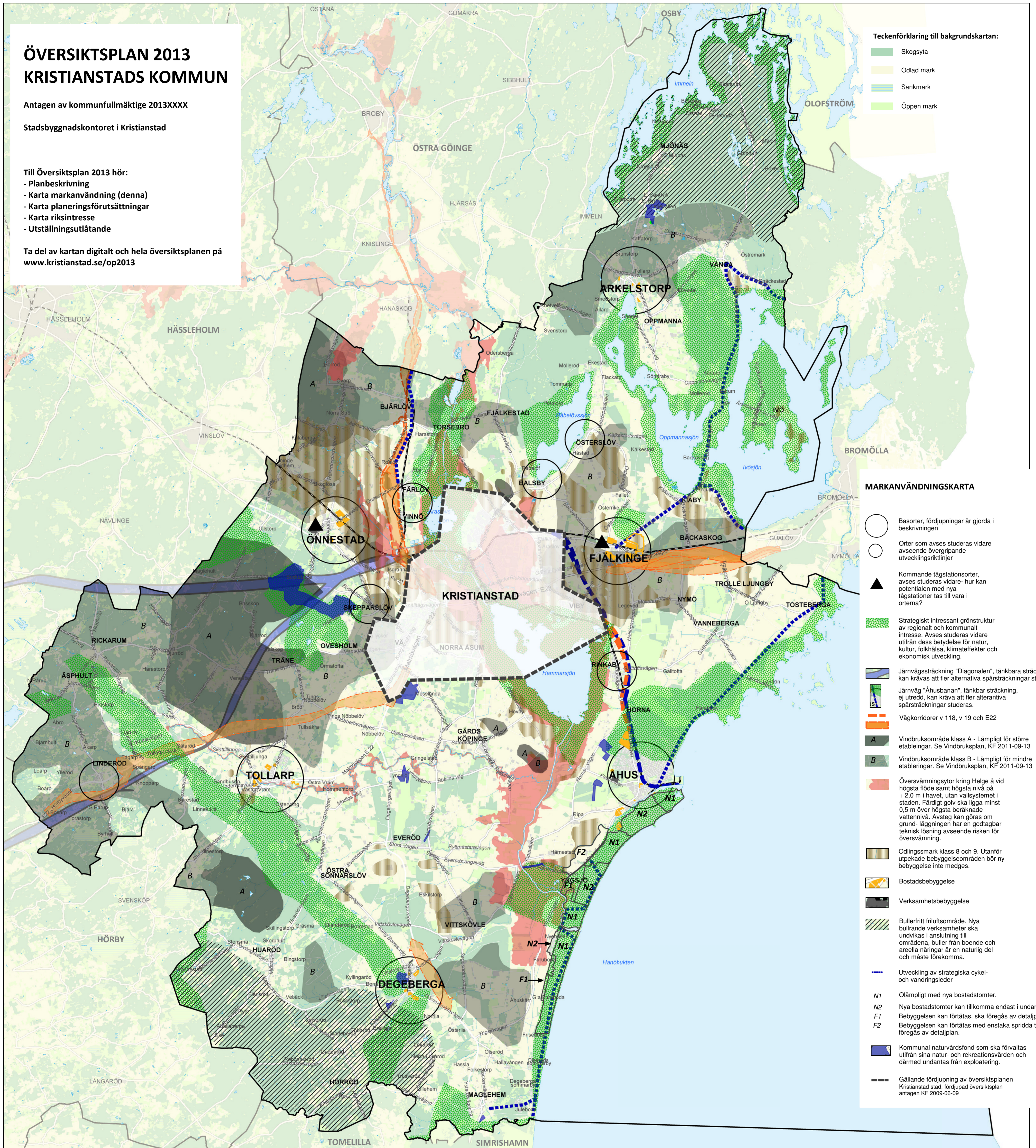
Stadsbyggnadskontoret i Kristianstad

Till Översiktsplan 2013 hör:
- Planbeskrivning
- Karta markanvändning (den här)
- Karta planeringsföresättningar
- Karta riksintrasse
- Utställningsutlåtande

Ta del av kartan digitalt och hela översiktsplanen på www.kristianstad.se/op2013

Teckenförklaring till bakgrundskartan:

- Skogsyta
- Odlad mark
- Sankmark
- Öppen mark



MARKANVÄNDNINGSKARTA

- Basorter, fördjupningar är gjorda i beskrivningen
- Orter som avses studeras vidare avseende övergripande utvecklingsriktlinjer
- Kommande tågstationsorter, avses studeras vidare hur kan potentialen med nya tågstationer tas till vara i orterna?
- Strategiskt intressant grönstruktur av regionalt och kommunalt intresse. Avses studeras vidare utifrån dess betydelse för natur, kultur, folkhälsa, klimat, effekter och ekonomisk utveckling.
- Järnvägsträckning "Diagonalen", tänkbara sträckningar, kan krävas att fler alternativa spårsträckningar studeras.
- Järnväg "Åhusbanan", tänkbar sträckning, ej utredd, kan kräva att fler alternativa spårsträckningar studeras.
- Vägoridörer v 118, v 19 och E22
- Vindbruksområde klass A - Lämpligt för större etableringar. Se Vindbruksplan, KF 2011-09-13
- Vindbruksområde klass B - Lämpligt för mindre etableringar. Se Vindbruksplan, KF 2011-09-13
- Översvämningszoner kring Helge å vid högsta flöde samt högsta nivå på +2,0 m i havet, utan vallsystemet i staden. Ferdigt golv ska ligga minst 0,5 m över högsta beräknade vatten nivå. Avsteg kan göras om grundläggningen har en godtagbar teknisk lösning avseende risken för översvämning.
- Odlingsmark klass 8 och 9. Utanför utpekade bebyggelseområden bör ny bebyggelse inte medges.
- Bostadsbebyggelse
- Verksamhetsbebyggelse
- Bullerfritt friluftsområde. Nya bullrande verksamheter ska undvikas i anslutning till områdena. Buller från boende och areella näringar är en naturlig del och måste förekomma.
- Utveckling av strategiska cykel- och vandringsleder
- N1 Oliaplått med nya bostadstomter.
- N2 Nya bostadstomter kan tillkomma endast i undantagsfall.
- F1 Bebyggelsen kan förtätas, ska föregås av detaljplan.
- F2 Bebyggelsen kan förtätas med enstaka spridda tomter, ska föregås av detaljplan.
- Kommunal naturvårdsfond som ska förvaltas utifrån sina natur- och rekreativeffekter och därmed undantas från exploatering.
- Gällande fördjupning av översiktsplanen Kristianstad stad, fördjupad översiktsplan antagen KF 2008-06-09

Markanvändningskarta och särskilda hänsyn, definierade i översiktsplanen

Översiktsplanen behandlar en mängd olika allmänna planeringsföresättningar, som alla påverkar hur mark och vatten kan användas. Den användning som översiktsplanen föreslår, utifrån föresättningarna, redovisas i denna markanvändningskarta. Här synliggörs de viktigaste prioriteringarna men även möjliga konflikter uppmärksammas.

Där inget annat anges gäller pågående markanvändning.

SAMMANFATTNING AV ÖVERGRIPANDE STRATEGISKA STÄLLNINGSGAGANDEN

Siffror inom parantes anger sidnummer i planbeskrivningen.

Stad, tätort, landsbygd - i balans

Nya bostäder ska tillkomma i lägen med utbyggd service och kollektivtrafik. Utbyggnaderna ska vara störst där tillgången till service och kollektivtrafik är god och endast i undantagsfall i lägen där tillgången är mindre god. (s 30)

Verksamheter ska i första hand tillkomma i lägen med god tillgång till kollektivtrafik och cykelväg. Undantag kan göras för etablering av små verksamheter med få anställda och få kundbesök. (s 30)

Verksamheter med få anställda och få kundbesök samt för turism och friluftslivets behov kan tillkomma i lägen utan kollektivtrafik och cykelväg. (s 31)

Basorterna ska även fortsättningsvis vara de närmaste serviceorterna för kommunens olika landsbygdskvarter. För de orter som ligger nära kommungränsen ska kommunen verka för särskilt goda mellankommunala samarbeten. (s 30)

Inom samtliga basorter ska standarden på kommunal service, kollektivtrafik och offentlig miljö vara hög. Varierade boendeformer ska finnas för olika inkomstnivåer och storlekar på hushåll. (s 30)

Nya bostäder utanför basorterna kan utgöras av enstaka etableringar utan närhet till service och kollektivtrafik så länge det totala tillskottet är litet. Tillskottets storlek ska bedömas med hänsyn till den ökade klimatpåverkan en sådan bebyggelse kan väntas få. (s 31)

Särskilt lägenhetsbebyggelse ska föredras i tillkomma i centrum- och kollektivtrafiknära lägen. (s 34)

Alternativa utbyggnadsområden för olika typer av bostäder ska finnas i basorterna som svarar mot marknadens efterfrågan. (s 36)

Kommunala riktlinjer för bostadsförsörjning ska tas fram och hållas aktuella. Kommunen ska erbjuda ett brett bostadsutbud av upplåtelseformer, storlekar och lägen som svarar mot hela befolkningens behov. (s 42)

Ny bebyggelse ska utformas med god anpassning till befintlig bebyggelse och landskapsbild. Det är viktigt att de kvaliteter som är specifika för landsbygden inte byggs bort. (s 31)

Kommunen har en positiv syn på bostadsbyggnad i vattendära lägen under förutsättning att detta ej är i strid med gällande strandskyddsregler. (s 31)

Kommunen ser mycket restriktivt på förtätning med nya bostadstomter inom friluftsområdena längs med Åhuskusten. Huvudprincipen är att samtliga planlagda naturmarksområden ska bevaras. (s 31)

En ny samlad naturvårdsstrategi och ett nytt kulturmiljöprogram ska tas fram som behandlar bevarande och utveckling av landskap och bebyggelse. (s 31)

En kommunomfattande VA-plan ska upprättas för att få en heltäckande långsiktig VA-planering för de närmast 20-30 åren. (s 59)

Kommunikationer och trafik

Kommunen ska ha effektiva nätverk av kommunikationer för lokala transporter och regionala pendlingsmöjligheter. I största möjliga utsträckning ska gång-, cykel- och kollektivtrafik finnas som ett attraktivt alternativ till biltrafik. (s 46)

Bostäder, arbetsplatser, service, kultur och fritid ska lokaliseras så att behovet av transporter och biltrafik minimeras och så att gång-, cykel- och kollektivtrafik gynnas. (s 46)

En plan för utvecklingen av trafiksystemet där gång- och cykel samt transporter ingår ska tas fram för Kristianstads kommun och staden. (s 47)

Åtgärder behöver vidtas inom en nära framtid för att väsentligt öka kapaciteten på järnvägen Kristianstad och Hässelholm. På längre sikt behöver järnvägen mellan Kristianstad-Sölvesborg och hela Blekinge kustens förbättras för att möta framtida kapacitetsbehov. (s 48)

E22 mellan Fjälkinge-Gualöv behöver byggas ut till motorvägsstandard. (s 48)

Väg 19 behöver byggas ut så att måltastandarden 100 km/h uppnås på hela sträckan. (s 49)

Förbifarter behöver byggas vid Degeberga och Färlöv-Vinnö för att undvika besvärande och riskfylld genomfartstrafik. (s 49)

Väg 21 behöver byggas ut så att måltastandarden 100 km/h uppnås på hela sträckan. (s 49)

Kommunen anser att en ny järnväg för person- och godstrafik mellan Kristianstad och Åhus är intressant på längre sikt. Superbusskonceptet provas i första hand. (s 49)

Med hänsyn till den höga trafikbelastningen på Väg 118, sträckan Kristianstad-Åhus, anser kommunen att en förbifart behöver byggas förbi Rinkaby. (s 49)

Kommunen anser att en ny järnväg för person- och godstrafik mellan Kristianstad-Hörby/Hör-Lund, "Diagonalen", är intressant på längre sikt. (s 50)

Regionbusstrafiken ska kontinuerligt utvecklas för att på ett effektivt sätt förbinda kommunens orter med centralorten Kristianstad, med varandra och med andra orter regionalt. (s 50)

Prioriterade kollektivtrafikstråk med så kallad superbuss är intressant att utveckla. (s 50)

Kommunen ska verka för att Kristianstad flygplats även fortsättningsvis kan fylla en viktig funktion som regional flygplats. (s 51)

Kommunen ska verka för att Åhus hamn utvecklas som regional hamn. En förbättring av järnvägskopplingen behöver ske för att överföra godstransporter till hamnen från väg till järnväg. (s 51)

Kommunens målsättning är att 95 procent av kommunens hushåll respektive arbetsplatser ska ha möjlighet att ansluta sig till bredband med en hastighet på minst 100 Mbit/s år 2020. En ny bredbandsstrategi håller på att tas fram. (s 51)

Näringsliv

En dagligvaruhandel ska lokaliseras nära bostadsområdena och med gångavstånd till kollektivtrafik. (s 64)

De areella näringarna är en viktig del av kommunens näringsliv och identitet och möjligheterna att bedriva rationell verksamhet ska värnas. (s 65)

På odlingsmark av klass 8 eller högre på den 10-gradiga skalan bör ny bebyggelse utanför översiktsplanens utpekade bebyggelseområden inte medges. (s 65)

Kuststräckans viktiga grundområden för fisk ska skyddas. (s 65)

Natur och kultur

Vid planläggning och bygglov ska möjligheter att bevara och utveckla natur- och kulturmiljöer tas till vara. Kommande kulturmiljöprogram och naturvårdsprogram ska utgöras underlag till detta. (s 70)

De marker som ingår i den kommunala naturvårdsfonden skall även fortsättningsvis förvaltas utifrån sina natur- och rekreativeffekter och därmed undantas från exploatering. (s 70)

Kommunen ska fortsätta arbeta med att förbättra vattenkvaliteten och stärka den biologiska mångfalden i kommunens sjöar, vattendrag, våtmarker och kustvatten. (s 71)

Kommunens ska fortsätta arbetet med att stimulera nyanläggning och restaurering av våtmarker kring sjöar och vattendrag med fokus på att fånga upp näringsämnen. (s 71)

Skyddet av de sandiga odlingsmarkerna på Ripa och Horna sandar samt på Åsumfältet ska stärkas. Får dock inte komma i konflikt med områdets jordbruksnäring. (s 70)

Åhuskustens bostadsbebyggelse ska utvecklas i samklang med områdets natur-, kultur- och friluftsvärden och utan att stora utvecklingsmöjligheterna för besöks- och fritidsnäring. (s 31)

Rekreation

Kommunens arbete med natur- och kulturmiljövård är en viktig förutsättning för rekreation och besöksnäring. Utvecklingen inom de dessa områden ska ske samordnat och på ett hållbart sätt så att områdets resurser kan brukas utan att förbrukas. (s 74)

Kommunen ska uppmuntra olika typer av landsbygdsturism utanför Kristianstad och Åhus. (s 75)

Åhuskustens natur- och kulturmiljöer utgör grunden för dess höga rekreativeffekter och ska värnas. Karaktären av talskog ska bibehållas och exploatering med ny bebyggelse och anläggningar begränsas. (s 76)

En spridning av aktiviteter längs Åhuskusten bör ske för att undvika stort siltage på enskilda områden. (s 76)

Behovet av anlagda ridstigar inom och i anslutning till Åhuskusten ska följas upp. (s 76)

Potentialen för ökad sportfiske och fisketurism längs hela kust och i anslutning till sjöarna i norr ska tas till vara. (s 76)

Förbättrade cykelmöjligheter föreslås mellan Åhus och Juleboda samt sammanhängande cykelväg mellan Fjälkinge och Gualöv. (s 76)

En strandnära cykelväg eller enbart vandringsled mellan Åhus och Tosteburgia är intressant under förutsättning att man kan lösa passagen över skjutfältet. (s 76)

Biodiversitetsområdet Kristianstads Vattenrike och olika temaområden ska fortsätta att bli mer tillgängliga och lockande genom utveckling av områden, stråk och besökspunkter. (s 76)

Kommunen ska verka för att de äldre fruktodlingarna i norra kommunen sköts och bevaras.

Turism och rekreation i bullerfri och rofylld miljö ska särskilt gynnas inom utpekade bullerfria friluftsområden. Nya bullrande verksamheter, till exempel vindkraftverk, tåktår, skjutbanor, stora trafikgenomfarter och industrier ska undvikas i anslutning till dessa områden. Buller från boende och areella näringar är en naturlig del av områdena och måste få förekomma. (s 77)

Översvämning och erosion

Inom områden som kan komma att påverkas av höjd grundvattennivå, översvämning eller erosion ska ny bebyggelse och infrastruktur undvikas eller anpassas till gällande risknivåer. Behovet av eroderade risknivåer för höjd grundvattennivå, översvämning och erosion ska kontinuerligt följas upp. Behovet av förändrade eller preciserade riktlinjer för skydd av bebyggelse och andra värden ska följas upp. Detta ska även innefatta natur- och rekreativeffekter. Vidare strategier för att bemöta en stigande havsnivå/översvämning ska arbetas fram. Inom områden som kan komma att påverkas av erosion ska ny bebyggelse och infrastruktur undvikas så länge skyddet av området inte är säkerställt. Med nuvarande kunskapsunderlag kan ett ca 50 meter brett område från strandlinjen och inåt land komma att påverkas av erosion inom 100 år om inga åtgärder vidtas. (s 84)

Särskilt för kusten: Vid nybyggnation ska färdigt golv ligga på minst +3,0 meter för att skydda byggnadens grundläggning mot både höjd grundvattennivå och eventuell översvämning. För områden nära Helge å/ Yngsjö och vid Nyehusen ska färdigt golv ligga på minst +3,3 meter. (s 85)