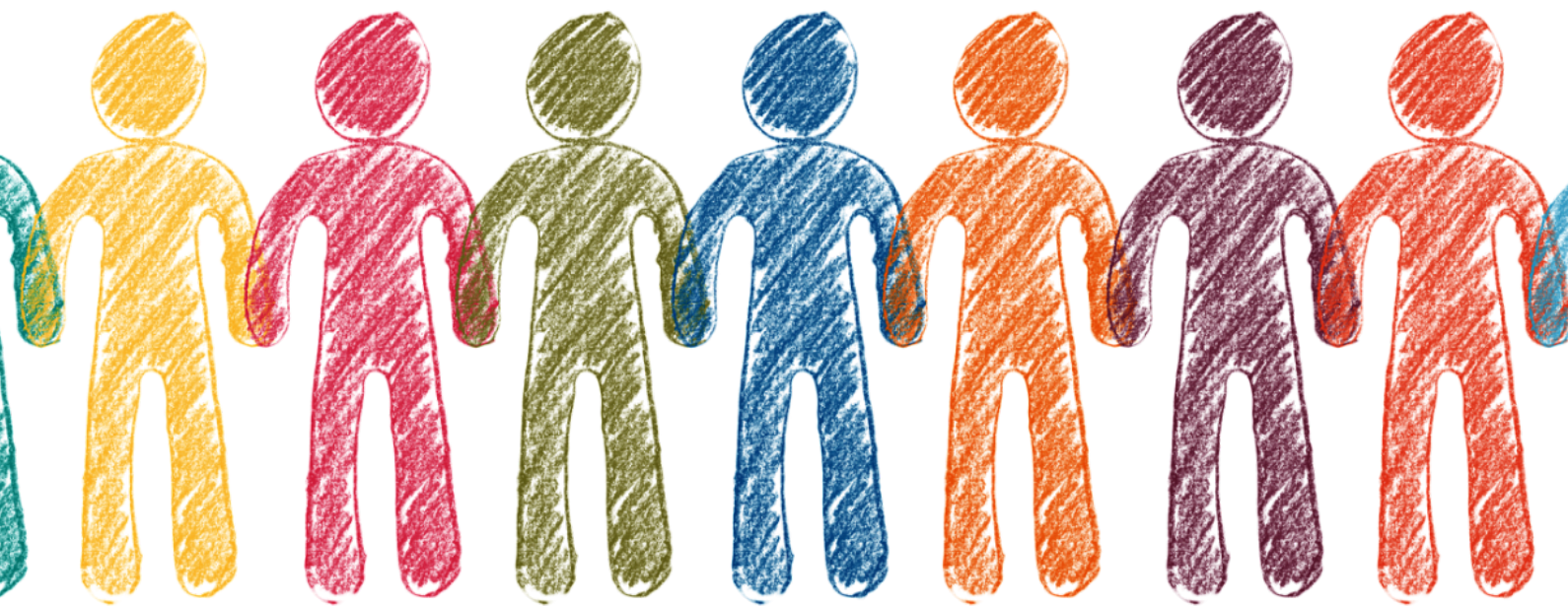




Kristianstads
kommun

Barn- och utbildningsförvaltningen



www.kristianstad.se

Plan mot kränkande behandling, diskriminering och trakasserier

Slättängsskolan F-6



Planen gäller för kalenderåret eller läsåret **2023/2024**

Planen har reviderats (datum)

Ansvarig för planen **Erik Florell**

Barn och elever har varit delaktiga genom

Främja, förebygg, upptäck och åtgärda

Planen visar förskolans eller skolans arbete för att motverka kränkande behandling av barn och elever. Planen omfattar även aktiva insatser för att verka för barns och elevers lika rättigheter och åtgärder för att motverka diskriminering.

Planen bygger på:

Alla barn och elever har rätt att vara sig själva och bli behandlade med respekt. Arbetet för likabehandling är en del av förskolan och skolans värdegrundsarbete som handlar om att aktivt främja alla barn och elevers lika rättigheter och möjligheter - oavsett kön, könsöverskridande identitet eller uttryck, etnisk tillhörighet, religion eller annan trosuppfattning, funktionsnedläggning, sexuell läggning eller ålder.

- Skollagens kapitel 6
- Diskrimineringslagens kapitel 3



1. Lagstiftningen

Skolans arbete mot kränkande behandling regleras i 6 kap. **Skollagen**. I detta kapitel finns regler om aktiva åtgärder mot kränkande behandling. Varje förskola och skola ska bedriva ett målinriktat arbete för att motverka kränkande behandling av barn och elever. Förebyggande åtgärder ska genomföras och en plan ska upprättas årligen för att förhindra kränkande behandling. Vidare fastställs skyldigheten att anmäla, utreda och vidta åtgärder mot kränkande behandling.

I 3 kap. **Diskrimineringslagen** finns regler om aktiva åtgärder mot diskriminering.

Förskola och skola har en skyldighet att aktivt arbeta med åtgärder riktade mot de sju diskrimineringsgrunderna. Diskrimineringsgrunderna är kön, könsöverskridande identitet eller uttryck, etnisk tillhörighet, religion eller annan trosuppfattning, funktionsnedsättning, sexuell läggning och ålder. Skyldigheten omfattar även att ha riktlinjer och rutiner för att förhindra trakasserier och sexuella trakasserier.

Arbetet med aktiva åtgärder innebär att arbeta förebyggande och främjande genom ett fortlöpande arbete i fyra steg, undersöka, analysera, åtgärda samt utvärdera och följa upp. I detta arbete ingår även att ta fram riktlinjer och rutiner mot trakasserier.

Rektorns skyldighet att anmäla kränkningar till huvudmannen är direkt kopplad till huvudmannens skyldighet att skyndsamt utreda vad som hänt. Därför måste även rektorn eller förskolechefen göra sin anmälan till huvudmannen skyndsamt. Ett exempel på vad Skolinspektionen i ett beslut inte tyckt är tillräckligt skyndsamt är en månad. I det enskilda fallet hade en skola ett arbetssätt och en rutin som gjorde att det gick upp till en månad innan de anmälde kränkande behandling till huvudmannen. Det var inte tillräckligt skyndsamt i skollagens mening, menade Skolinspektionen.

Om huvudmannens utredning om kränkande behandling leder till att man vidtar åtgärder mot en enskild person räknas det som myndighetsutövning. Då har eleven och vårdnadshavaren rätt att få ta del av information i ärendet, till exempel dokumentation om uppgifter och beslut och motivering av beslut. I 29 kapitlet 10 § skollagen finns det hänvisningar till alla de rättigheter man har i samband med myndighetsutövning i skolan.

En löpande dokumentation ska göras av det arbete som bedrivs på grupp- och organisationsnivå. Av dokumentationen ska det framgå om det avser diskriminering, trakasserier eller kränkning. Dokumentationen görs i it-systemet Drafit.

Personalen i förskolan och skolan har också en viktig roll i att upptäcka när barn far illa eller när det finns risk för det. Enligt 14 kap. 1 § socialtjänstlagen har alla förskolor och skolor, inklusive var och en av de anställda i verksamheten, en skyldighet att genast anmäla till socialnämnden om de i sin verksamhet får kännedom om eller misstänker att ett barn far illa. Den som omfattas av anmälningsskyldigheten har också en skyldighet att lämna alla uppgifter som kan vara av betydelse för utredningen av ett barns behov av skydd och stöd.



2. Plan mot kränkningar, diskriminering och trakasserier

Målsättningen med planen är att

- främja allas lika rättigheter
- vara ett konkret verktyg i arbetet för att förebygga och motverka diskrimineringar, trakasserier och kränkande behandling

Inom barn- och utbildningsförvaltningen i Kristianstad ska varje verksamhet årligen upprätta en plan. Planen ska finnas tillgänglig på förskolans eller skolans hemsida.

3. Definitioner

Kränkning

Ett uppträdande som, utan att vara diskriminering enligt diskrimineringslagen, kränker barns eller elevers värdighet. Kränkningar kan vara fysiska, verbala, psykiska och/eller ske via sociala medier. Begreppet "kränkande behandling" tolkas brett och omfattar alltifrån fysiska kränkningar som slag och sparkar, verbala kränkningar som skällsord, tillmälen och nedlåtande kommentarer till mer subtila psykiska eller sociala kränkningar som utfrysning och andra former av medveten uteslutning. De exempel som ges här är inte uttömmande och kränkningar kan förekomma i många andra former.

Det är barnet eller eleven som upplever sig vara utsatt för kränkande behandling som avgör vad som är oönskat. För att det ska vara fråga om kränkande behandling enligt lagen måste kränkningen vara märkbar och tydlig. Den som kränker någon måste också förstå att uppträdandet upplevs som kränkande. I många situationer är det uppenbart att ett beteende är kränkande, men om det inte är det så måste barnet eller eleven klargöra för den som kränker att beteendet är ovälkommet. Barnet eller eleven kan också ta hjälp av personalen i verksamheten. Vad som är kränkande behandling måste avgöras i varje enskilt fall. Det är viktigt att komma ihåg att yngre barn inte alltid kan förmedla sina känslor på samma sätt som äldre barn och vuxna.

Diskriminering

En förenklad beskrivning av diskriminering enligt diskrimineringslagen är att någon missgynnas eller kränks, och detta har samband med någon av de sju diskrimineringsgrunderna.

Diskriminering kan vara direkt eller indirekt. Även bristande tillgänglighet, trakasserier, sexuella trakasserier och instruktioner att diskriminera är former av diskriminering.

Trakasserier

Trakasserier är ett agerande som kränker någons värdighet och som har samband med en eller flera av de sju diskrimineringsgrunderna. Det kan handla om kommentarer, gester eller utfrysning.

Trakasserier kan också vara av sexuell natur. De kallas då för sexuella trakasserier. Förutom kommentarer och ord kan det vara att någon till exempel tafsar eller kastar närgångna blickar. Det kan också handla om ovälkomna komplimanger, inbjudningar och anspelningar.



4. Organisatorisk ansvarsfördelning

Enligt 1 kap. 5 § skollagen ska var och en som verkar inom utbildningen främja de mänskliga rättigheterna och aktivt motverka alla former av kränkande behandling.

Huvudmannen

Ansvar för personalen

Ansvarar för att personalen fullgör de skyldigheter som anges i 6 kap. skollagen, när den handlar i tjänsten eller inom ramen för uppdraget. (6 kap. 5 § skollagen)

Målinriktat arbete

Se till att det inom ramen för varje särskild verksamhet bedrivs ett målinriktat arbete för att motverka kränkande behandling av barn och elever.

Skyldighet att förebygga och förhindra kränkande behandling

Se till att det genomförs åtgärder för att förebygga och förhindra att barn och elever utsätts för kränkande behandling.

Plan mot kränkande behandling

Se till att det varje år upprättas en plan med en översikt över de åtgärder som behövs för att förebygga och förhindra kränkande behandling av barn och elever.

Skyldighet att anmäla, utreda och vidta åtgärder mot kränkande behandling

Skyldighet att anmäla, utreda och vidta de åtgärder som skäligen kan krävas för att förhindra kränkande behandling i framtiden. (6 kap. 6-10 §§ skollagen)

Skolchef

Skyndsamt anmäla till huvudmannen

Skyndsamt anmäla till huvudmannen, Barn- och utbildningsnämnden, via it-systemet Drafit vid kännedom om att ett barn eller en elev anser sig ha blivit utsatt för kränkande behandling, trakasserier eller sexuella trakasserier på sätt som avses i diskrimineringslagen i samband med verksamheten.

Skyldigheten att anmäla gäller alla händelser som kan vara kränkande behandling, trakasserier som sexuella trakasserier. Skolchefen ska inte göra någon värdering av hur allvarlig en händelse är innan hen gör anmälan.

Följa upp anmälningar

Ansvarar för att skyndsamt följa upp av rektor anmälda fall av kränkningar, diskriminering och trakasserier.

Rektor

Skyndsamt anmäla till skolchefen

Skyndsamt anmäla till skolchefen, via it-systemet Drafit vid kännedom om att ett barn eller en elev anser sig ha blivit utsatt för kränkande behandling, trakasserier eller sexuella trakasserier på sätt som avses i diskrimineringslagen i samband med verksamheten.

Skyldigheten att anmäla gäller alla händelser som kan vara kränkande behandling, trakasserier som sexuella trakasserier. Rektor ska inte göra någon värdering av hur allvarlig en händelse är innan hen gör anmälan.



Upprätta plan mot diskriminering och kränkande behandling

Ansvarar för att plan mot diskriminering och kränkande behandling upprättas varje år, att planen hålls aktuell, följs upp och finns tillgänglig på hemsidan.

Dokumentation enligt gällande rutiner

Ansvarar för att dokumentationen sker enligt gällande rutiner av händelser som kan betecknas som diskriminering eller kränkande behandling.

Säkerställa stöd åt elever

Ansvarar för att stöd ges till elever som utsatts för diskriminerande eller kränkande behandling samt att stöd ges till den som orsakat händelsen.

Elevhälsan delaktig

Ansvarar för att elevhälsan är delaktig i arbetet mot kränkningar, trakasserier och diskrimineringar.

Anmälan till socialnämnden

Ansvarar för att göra en anmälan till socialnämnden när det finns en misstanke om att ett barn far illa. enligt 14 kap. §1 socialtjänstlagen.

Kontakt med polis

Ta ställning till kontakt med polis för samråd och att eventuellt anmäla. Se gällande rutin i Skolboken.

Förskolans och skolans medarbetare

Skyndsamt anmäla till rektor

Skyndsamt anmäla till rektor, via it-systemet Drafit vid kännedom om att ett barn eller en elev anser sig ha blivit utsatt för kränkande behandling, trakasserier eller sexuella trakasserier på sätt som avses i diskrimineringslagen i samband med verksamheten.

Skyldigheten att anmäla gäller alla händelser som kan vara kränkande behandling, trakasserier som sexuella trakasserier. Rektor ska inte göra någon värdering av hur allvarlig en händelse är innan hen gör anmälan.

Kontakt med barnet eller eleven och förälder

Ansvarar för kontakter med barnet eller eleven och vårdnadshavare.

Informera om plan mot diskriminering och kränkande behandling

Informera elever och föräldrar om plan mot diskriminering och kränkande behandling.

Arbetslaget

Ge stöd och hjälp att hantera situationer

Ge stöd och hjälp att hantera situationer med anknytning till handlingsplanen

Arbeta med frågor som rör värdegrund, bemötande, kränkningar, trakasserier och diskriminering

Diskutera och arbeta med barn och elever med frågor som rör värdegrund, bemötande, kränkningar, trakasserier och diskriminering.

Eventuella förtydliganden eller tillägg till ovanstående ansvarsområden utifrån förskolans/skolans behov:



5. Mål för förskolans/skolans värdegrundsarbete

De grundläggande värden som förskolans och skolans värdegrund omfattar ligger i linje med de värden som vårt demokratiska samhälle vilar på.

Värdegrunden omfattar

- Människolivets okränkbarhet
- Individens frihet och integritet
- Alla människors lika värde
- Jämställdhet mellan könen
- Solidaritet mellan människor

Det är dessa värden som ska förmedlas och alla medarbetare ska främja aktning för människans egenvärde och vår gemensamma miljö.

Slättängsskolan F-6 har som mål att alla elever ska känna att dom kan få hjälp och stöd av alla vuxna som jobbar på skolan. Personalen på skolan arbetar utifrån att "Alla elever är allas elever". Det märks att personalen lyckas förmedla detta budskap till eleverna då eleverna även söker sig till de vuxna som de inte träffar dagligen eller känner från sin pedagogiska vardag.

I trivselenkäten från höstterminen 2022 visades det att medelvärdet på trivsel i skolan är 3,56 (av 4) i årskurs 1-3 samtidigt som värdet av elevernas upplevelse av trygghet i skolan är 3,5 (av 4).

I årskurs 4-6 visar enkätresultaten att flickor och pojkar anser att lärarna har samma förväntningar på dem i skolan men att flickor anser sig i högre grad få hjälp i skolarbetet av lärarna, få veta vad som krävs av dem för att nå kunskapskraven i olika ämnen samt känner sig mer lyssnade på än pojkar. I årskurs 1-3 upplever sig flickor känna en större trygghet i skolan och de upplever i högre grad få hjälp med skolarbetet och få förklarat vad de ska kunna jämfört med pojkar. Däremot visar svaren att pojkar har roligare på raster än vad flickorna har.

Ansvarig för genomförande: Erik Florell

Uppföljning ska ske: 2024-03-01 Ansvarig: Erik Florell

Utvärdering ska ske: 2024-06-10 Ansvarig: Erik Florell



6. Främjande och förebyggande arbete

6.1 Främjande arbete

Främjande arbete handlar om att identifiera och stärka de positiva förutsättningarna för likabehandling i verksamheten. Arbetet utgår ifrån skolans övergripande uppdrag att verka för demokratiska värderingar och mänskliga rättigheter. Detta värdegrundsarbete syftar till att förankra respekten för alla människors lika värde samt att utveckla en skolmiljö där alla barn och elever känner sig trygga och utvecklas.

Beskriv de långsiktiga och mer kortsiktiga insatserna av främjande karaktär:

Vi vill att alla, elever, föräldrar och personal, ska känna glädje, trygghet och vilja att utvecklas kunskapsmässigt och i god gemenskap. Vi visar respekt för våra olikheter och dömer inte varandra utifrån fördomar. Vi ska alla känna oss sedda och väl bemötta. Vårt främsta mål är att öka tryggheten för alla elever och att alla ska visa varandra ömsesidig respekt. Vi lägger särskilt fokus på samsyn inom personalgruppen vad gäller såväl elevsyn, hur vi hanterar utmanade situationer, som kring hur konsekvenser för elever som bryter mot skolans ordningsregler ska se ut. Inom personalgruppen ser vi alla elever som vår gemensamma angelägenhet och vi ska hjälpa varandra inom elevhälsoarbetet. Vi satsar även på gemensamma aktiviteter för att stärka sammanhållningen. Vi har regelbundet klass- och årskursöverskridande aktiviteter såsom "Utemattedagar" (praktiska övningar i matematik och samarbete utomhus), kulturdagar, Lekdag (innebär att en mellanstadieklass arrangerar olika lekar och samarbetsövningar för övriga elever på skolan), städdagar (elever och personal gör gemensam insats för att snygga till utomhusmiljön), trivseldagar- och pysseldagar, strandvandring i Åhus och Svenska Skolidrottsförbundets "Skoljogg". Vi tar även del av Kristianstads kommuns kulturutbud, t.ex. genom deltagande i Kulturnyckelns och Biosfärområde Kristianstad Vattenrikets arrangemang. Utbudet har ofta pedagogiska tema med inslag som berör skolans värdegrundsarbete. Vid genomläsning av de anmälningar kring kränkningar och trakasserier som inkommit under läsår 22/23 framkommer det att skolan kan bli bättre på att göra skriftliga kränkingsanmälningar efter en jämförelse med antal anmälningar på andra skolor i skolområdet. Skolan behöver också jobba med att stärka elevers självkänsla och självförtroende för att elever ska få ökad motståndskraft och ett bättre välbefinnande. Med en ökad inre motståndskraft och ett förbättrat välbefinnande står eleven starkare mot kränkningar och trakasserier. Det ökade välbefinnandet leder också till ökad trivsel i skolan och bättre kunskapsutveckling. Efter granskning av skolinspektionen behöver skolan förstärka sitt arbete med att skapa samma förutsättningar för eleverna att lära och utvecklas oavsett könstillhörighet. Skolan ser också över hur personal på skolan kan arbeta mer med ett normkritiskt. Personalen har möjlighet att varannan vecka konsultera skolans "Stödteam" där rektor och specialpedagoger finns tillgängliga. Dessa kan vid behov sedan ta ärenden vidare till skolans Elevhälsoteam. Personal och elever arbetar tillsammans fram skolans ordningsregler som sedan delges vårdnadshavare genom hemskick av fysiskt papper och elektroniskt genom Unikum. Föräldrarådet träffas en gång per termin på skolan där rektor och någon ur personalen deltar.

Ansvarig för genomförande: Erik Florell

Uppföljning ska ske: 2024-03-01

Ansvarig: Erik Florell



Utvärdering ska ske: 2024-06-10

Ansvarig: Erik Florell

6.2 Förebyggande

Det förebyggande arbetet syftar till att avvärja de risker för diskriminering, trakasserier eller kränkande behandling som finns i verksamheten. Riskerna kan kartläggas på olika sätt (se mer under steget Kartlägg). Förebyggande mål och åtgärder måste motiveras av vad som kommer fram i en kartläggning.

Beskriv de långsiktiga och mer kortsiktiga insatserna av förebyggande karaktär:

I trivselenkäten som eleverna i mellanstadiet svarat på uppger majoriteten att skolgården är den platsen som flest kränkningar sker följt av korridorerna. De kränkingsanmälningar som har gjorts under läsåret visar att hälften av kränkningarna har skett på skolgården. I två av tre fall är det flickor som är utsatta och i nio av tio fall är det en pojke som utsätter någon för en kränkning. Det är framför allt verbala kränkningar som är vanligast. Under höstterminen 2023 kommer det finnas fler vuxna ute innan skolan börjar eftersom det har varit en tidpunkt som personalen har upplevt som stressig. I trivselenkätens kommentarer framkommer det att det framför allt är på fotbollsplanen som elever upplever att konflikter uppstår. Rastvakter ska ha det i åtanke när de rör sig över skolgården samtidigt som gemensamma förhållningssätt kring fotbollsplanen ska skapas i klassråd och elevråd. Matsalen har upplevts som en plats där det inte är lugn och ro och därför ska det i högre grad finnas med en undervisande lärare när klasserna äter. Personal följer även eleverna ut i korridorerna när eleverna ska gå rast för att minska risken för kränkningar. Skolan behöver även jobba aktivt med att öka elevers kunskap inom ovan nämna områden. Vid behov genomför vi observationer i vissa grupper eller vid vissa situationer. Med stöd av kurator ska kränkingsförebyggande arbete sättas in vid behov. Upptagningsområdet har många nyinflyttningar och delvis utflyttningar parallellt med att föräldrar boende utanför området också vill placera sina barn på skolan. Ökad fysisk elevtäthet bedöms ge risk för minskad trivsel och trygghet. För att bevara den goda trivselen och tryggheten behöver skolan arbeta fram rutiner för mottagandet både organisatoriskt (främjande) och på grupp och individnivå (förebyggande). Pedagog med stöd av elevhälsoteamet behöver hitta fler eller utöka arbetet kring det kooperativa lärandet som arbetsätt. Kooperativt lärande en metod som ökar samarbetet mellan eleverna där en bieffekt blir att grupper som mer eller mindre är i konstant rörelse för en ökad trygghet och trivsel. Vi har arbetat med olika lösningar avseende möblering och användande av hur grupprum används för att bibehålla och förhoppningsvis öka trivsel och studiero.

Ansvarig för genomförande: Erik Florell

Uppföljning ska ske: 2024-03-01

Ansvarig: Erik Florell

Utvärdering ska ske: 2024-06-10

Ansvarig: Erik Florell



7. Kartläggning av nuläget

Beskriv hur nuläget kartläggs, t ex. trygghet och trivsel enkät, elevrådsmöte, kränkingsutredningar, kontakter från vårdnadshavare, elevhälsans kartläggningar m.m. Medarbetare och barn/elever ska involveras i kartlägningsarbetet.

Elevenkäten visar att 100% av eleverna i årskurs 4-6 känner till ordningsreglerna och 62,8% av eleverna upplever att personalen är duktiga på att få de elever som bryter mot reglerna att förändra sitt beteende. I årskurs 1-3 upplever 91,3% av eleverna att vuxna på skolan säger ifrån när någon blir illa behandlad.

Den plats där det uppstår mest konflikter är under raster, följt av konflikter via sociala medier. Under raster finns alltid vuxna ute och undervisande lärare tar emot eleverna i korridoren när rasten är slut. Konflikter via sociala medier sker till största del på fritiden eftersom eleverna ska lämna in sina telefoner under skoltid. Beteende på sociala medier är något skolan måste arbeta med och till höstterminen 2023 har skolan köpt in klassuppsättningar med böcker som handlar om hur vi påverkas digitalisering.

Ansvarig för genomförande: Erik Florell

Uppföljning ska ske: 2024-03-01 Ansvarig: Erik Florell

Utvärdering ska ske: 2024-06-10 Ansvarig: Erik Florell

8. Framtagande av planerna

Beskriv hur planen arbetats fram, och vilka som deltagit i arbetet, inklusive barn och elevers delaktighet.

Grunden i likabehandlingsplanen är framarbetad av rektor och personalgrupp.

Ansvarig för genomförande: Erik Florell

Uppföljning ska ske: 2024-03-01 Ansvarig: Erik Florell

Utvärdering ska ske: 2024-06-10 Ansvarig: Erik Florell



9. Förankringsarbete

Beskriv på vilket sätt planen ska vara ett levande dokument och vara känd och förankrad hos barn, elever, medarbetare och vårdnadshavare:

Följande forum har använts för att informera om innehållet i Plan mot diskriminering och kränkande behandling: Klassråd, elevråd, föräldraråd och personalkonferenser. Planen finns i elektronisk form på skolans hemsida.

Ansvarig för genomförande: Erik Florell

Uppföljning ska ske: 2024-03-01 Ansvarig: Erik Florell

Utvärdering ska ske: 2024-06-10 Ansvarig: Erik Florell



10. Utvärdering

Planen ska årligen utvärderas.

Föregående års plan

Beskriv och utvärdera föregående års åtgärder:

Det gjordes få kränkingsanmälningar på skolan under läsåret 22/23 och frågan är om det beror på att få incidenter skedde eller om det beror på att få incidenter rapporteras. Inför läsåret 23/24 har vi diskuterat vikten av att rapportera incidenter till huvudman. Eftersom majoriteten av de kränkningar som rapporterades sker på skolgården samt att svaren i enkäten visar att skolgården är den plats på skolan där eleverna upplever att flest konflikter uppstår fortsätter vi satsa på väl bemannade raster samt rastaktiviteter riktade mot de yngre eleverna.

Ansvarig/a: Erik Florell

Innevarande års plan

Beskriv hur innevarande års åtgärder och insatser ska utvärderas och när detta ska ske:

Utvärdering sker vid studiedag vid läsårets slut. Med hjälp av sammanställning av läsårets rapporterade kränkningar samt resultat av trygghet- och trivselenkäten utvärderas läsårets kränkningar, diskrimineringar och trakasserier och de åtgärder som har satts in. Utifrån detta underlag samt tidigare års underlag görs sedan en analys av skolans arbete mot kränkande behandlingar, diskrimineringar och trakasserier.

Ansvarig/a: Erik Florell

11. Kompetens

Beskriv på vilket sätt medarbetarnas kompetens kring hur ett målinriktat arbete för att förebygga kränkningar, diskriminering och trakasserier bedrivs hålls uppdaterad.

Kontinuerliga samtal i arbetslag och personalgruppen under läsåret där stöd erbjuds från elevhälsoteamet vid behov. Gemensam uppstart Ett viktigt hjälpmedel är Kristianstads kommuns personalportal på Internet.

Ansvarig för genomförande: Erik Florell

Uppföljning ska ske: 2024-03-01 Ansvarig: Erik Florell

Utvärdering ska ske: 2024-06-10 Ansvarig: Erik Florell



Checklista

Det framgår tydligt om planen gäller verksamhetsår eller kalenderår	<input type="checkbox"/>
Planen är daterad och vem som ansvarar framgår	<input type="checkbox"/>
Resultat av tidigare utvärderingar har vägts in i framtagande av innevarande plan	<input type="checkbox"/>
Planen är upprättad i samverkan med barn och elever	<input type="checkbox"/>
Planen är upprättade i samverkan med pedagogisk personal och skolledning	<input type="checkbox"/>
Elevhälsan har varit delaktig (skola)	<input type="checkbox"/>
En kartläggning är gjord på individ-, grupp- och organisationsnivå	<input type="checkbox"/>
Den fysiska miljön är beaktad	<input type="checkbox"/>
Hur medarbetarnas kompetens ska hållas uppdaterad finns beskrivet	<input type="checkbox"/>
Arbetet sker med aktiva åtgärder genom fyra steg: <ul style="list-style-type: none">▪ undersöka,▪ analysera▪ åtgärda▪ utvärderas och följs upp	<input type="checkbox"/>
Det fortlöpande arbetet dokumenteras	<input type="checkbox"/>
Främjande insatser finns beskrivna	<input type="checkbox"/>
Förebyggande insatser finns beskrivna	<input type="checkbox"/>
En kartläggning av nuläget är gjord	<input type="checkbox"/>
Rutin för anmälan till rektor finns och följs	<input type="checkbox"/>
Rutin för anmälan till skolchef finns och följs	<input type="checkbox"/>
Rutin för anmälan till huvudmannen finns och följs	<input type="checkbox"/>
Planen finns på verksamhetens hemsida	<input type="checkbox"/>