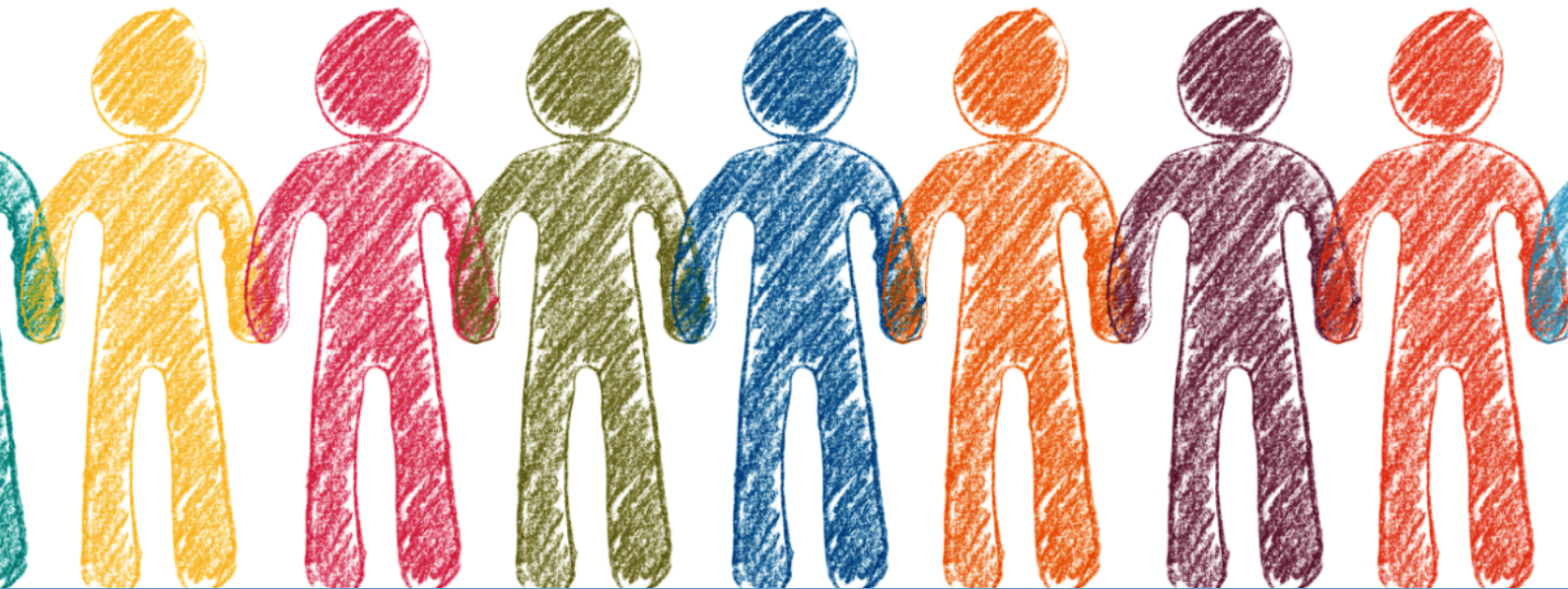




Kristianstads
kommun

Barn- och utbildningsförvaltningen



www.kristianstad.se

Plan mot kränkande behandling, diskriminering och trakasserier

Kulltorpskolan

Planen gäller för kalenderåret eller läsåret

2024/2025

Planen har reviderats (datum)

2024-01-08

Ansvarig för planen

Filip Strandqvist, Linda Björk Andersson

Eleverna har varit delaktiga genom klassråd och elevråd.



Främja, förebygg, upptäck och åtgärda

Planen visar förskolans eller skolans arbete för att motverka kränkande behandling av barn och elever. Planen omfattar även aktiva insatser för att verka för barns och elevers lika rättigheter och åtgärder för att motverka diskriminering.

Planen bygger på:

- Skollagens kapitel 6
- Diskrimineringslagens kapitel 3

Alla barn och elever har rätt att vara sig själva och bli behandlade med respekt. Arbetet för likabehandling är en del av förskolan och skolans värdegrundsarbete som handlar om att aktivt främja alla barn och elevers lika rättigheter och möjligheter - oavsett kön, könsöverskridande identitet eller uttryck, etnisk tillhörighet, religion eller annan trosuppfattning, funktionsnedsättning, sexuell läggning eller ålder.



1. Lagstiftningen

Skolans arbete mot kränkande behandling regleras i 6 kap. **Skollagen**. I detta kapitel finns regler om aktiva åtgärder mot kränkande behandling. Varje förskola och skola ska bedriva ett målinriktat arbete för att motverka kränkande behandling av barn och elever. Förebyggande åtgärder ska genomföras och en plan ska upprättas årligen för att förhindra kränkande behandling. Vidare fastställs skyldigheten att anmäla, utreda och vidta åtgärder mot kränkande behandling.

I 3 kap. **Diskrimineringslagen** finns regler om aktiva åtgärder mot diskriminering.

Förskola och skola har en skyldighet att aktivt arbeta med åtgärder riktade mot de sju diskrimineringsgrunderna. Diskrimineringsgrunderna är kön, könsöverskridande identitet eller uttryck, etnisk tillhörighet, religion eller annan trosuppfattning, funktionsnedsättning, sexuell läggning och ålder. Skyldigheten omfattar även att ha riktlinjer och rutiner för att förhindra trakasserier och sexuella trakasserier.

Arbetet med aktiva åtgärder innebär att arbeta förebyggande och främjande genom ett fortlöpande arbete i fyra steg, undersöka, analysera, åtgärda samt utvärdera och följa upp. I detta arbete ingår även att ta fram riktlinjer och rutiner mot trakasserier.

Rektorns skyldighet att anmäla kränkningar till huvudmannen är direkt kopplad till huvudmannens skyldighet att skyndsamt utreda vad som hänt. Därför måste även rektorn göra sin anmälan till huvudmannen skyndsamt. Ett exempel på vad Skolinspektionen i ett beslut inte tyckt är tillräckligt skyndsamt är en månad. I det enskilda fallet hade en skola ett arbets sätt och en rutin som gjorde att det gick upp till en månad innan de anmälde kränkande behandling till huvudmannen. Det var inte tillräckligt skyndsamt i skollagens mening, menade Skolinspektionen.

Om huvudmannens utredning om kränkande behandling leder till att man vidtar åtgärder mot en enskild person räknas det som myndighetsutövning. Då har eleven och vårdnadshavaren rätt att få ta del av information i ärendet, till exempel dokumentation om uppgifter och beslut och motivering av beslut. I 29 kapitlet 10 § skollagen finns det hänvisningar till alla de rättigheter man har i samband med myndighetsutövning i skolan.

En löpande dokumentation ska göras av det arbete som bedrivs på grupp- och organisationsnivå. Av dokumentationen ska det framgå om det avser diskriminering, trakasseri eller kränkning. I Metodboken anges hur och var dokumentationen skall göras.

Personalen i förskolan och skolan har också en viktig roll i att upptäcka när barn far illa eller när det finns risk för det. Enligt 14 kap. 1 § socialtjänstlagen har alla förskolor och skolor, inklusive var och en av de anställda i verksamheten, en skyldighet att genast anmäla till socialnämnden om de i sin verksamhet får kännedom om eller misstänker att ett barn far illa. Den som omfattas av anmälningsskyldigheten har också en skyldighet att lämna alla uppgifter som kan vara av betydelse för utredningen av ett barns behov av skydd och stöd.



2. Plan mot kränkningar, diskriminering och trakasserier

Målsättningen med planen är att

- främja allas lika rättigheter
- vara ett konkret verktyg i arbetet för att förebygga och motverka diskrimineringar, trakasserier och kränkande behandling

Inom barn- och utbildningsförvaltningen i Kristianstad ska varje verksamhet årligen upprätta en plan. Planen ska finnas tillgänglig på förskolans eller skolans hemsida.

3. Definitioner

Kränkning

Ett uppträdande som, utan att vara diskriminering enligt diskrimineringslagen, kränker barns eller elevers värdighet. Kränkningar kan vara fysiska, verbala, psykiska och/eller ske via sociala medier. Begreppet "kränkande behandling" tolkas brett och omfattar alltifrån fysiska kränkningar som slag och sparkar, verbala kränkningar som skällsord, tillmälen och nedlåtande kommentarer till mer subtila psykiska eller sociala kränkningar som utfrysning och andra former av medveten uteslutning. De exempel som ges här är inte uttömmande och kränkningar kan förekomma i många andra former.

Det är barnet eller eleven som upplever sig vara utsatt för kränkande behandling som avgör vad som är oönskat. För att det ska vara fråga om kränkande behandling enligt lagen måste kränkningen vara märkbar och tydlig. Den som kränker någon måste också förstå att uppträdandet upplevs som kränkande. I många situationer är det uppenbart att ett beteende är kränkande, men om det inte är det så måste barnet eller eleven klargöra för den som kränker att beteendet är ovälkommet. Barnet eller eleven kan också ta hjälp av personalen i verksamheten. Vad som är kränkande behandling måste avgöras i varje enskilt fall. Det är viktigt att komma ihåg att yngre barn inte alltid kan förmedla sina känslor på samma sätt som äldre barn och vuxna.

Diskriminering

En förenklad beskrivning av diskriminering enligt diskrimineringslagen är att någon missgynnas eller kränks, och detta har samband med någon av de sju diskrimineringsgrunderna.

Diskriminering kan vara direkt eller indirekt. Även bristande tillgänglighet, trakasserier, sexuella trakasserier och instruktioner att diskriminera är former av diskriminering.

Trakasserier

Trakasserier är ett agerande som kränker någons värdighet och som har samband med en eller flera av de sju diskrimineringsgrunderna. Det kan handla om kommentarer, gester eller utfrysning.

Trakasserier kan också vara av sexuell natur. De kallas då för sexuella trakasserier. Förutom kommentarer och ord kan det vara att någon till exempel tafsar eller kastar närgångna blickar. Det kan också handla om ovälkomna komplimanger, inbjudningar och anspelningar.



4. Organisatorisk ansvarsfördelning

Enligt 1 kap. 5 § skollagen ska var och en som verkar inom utbildningen främja de mänskliga rättigheterna och aktivt motverka alla former av kränkande behandling.

Huvudmannen

Ansvar för personalen

Ansvarar för att personalen fullgör de skyldigheter som anges i 6 kap. skollagen, när den handlar i tjänsten eller inom ramen för uppdraget. (6 kap. 5 § skollagen)

Målinriktat arbete

Se till att det inom ramen för varje särskild verksamhet bedrivs ett målinriktat arbete för att motverka kränkande behandling av barn och elever.

Skyldighet att förebygga och förhindra kränkande behandling

Se till att det genomförs åtgärder för att förebygga och förhindra att barn och elever utsätts för kränkande behandling.

Plan mot kränkande behandling

Se till att det varje år upprättas en plan med en översikt över de åtgärder som behövs för att förebygga och förhindra kränkande behandling av barn och elever.

Skyldighet att anmäla, utreda och vidta åtgärder mot kränkande behandling

Skyldighet att anmäla, utreda och vidta de åtgärder som skäligen kan krävas för att förhindra kränkande behandling i framtiden. (6 kap. 6-10 §§ skollagen)

Skolchef

Skyndsamt anmäla till huvudmannen

Skyndsamt anmäla till huvudmannen, Barn- och utbildningsnämnden, via blankett i Metodboken vid kännedom om att ett barn eller en elev anser sig ha blivit utsatt för kränkande behandling, trakasserier eller sexuella trakasserier på sätt som avses i diskrimineringslagen i samband med verksamheten.

Skyldigheten att anmäla gäller alla händelser som kan vara kränkande behandling, trakasserier som sexuella trakasserier. Skolchefen ska inte göra någon värdering av hur allvarlig en händelse är innan hen gör anmälan.

Följa upp anmälningar

Ansvarar för att skyndsamt följa upp av rektor anmälda fall av kränkningar, diskriminering och trakasserier.

Rektor

Skyndsamt anmäla till skolchefen

Skyndsamt anmäla till skolchefen, via blankett i Metodboken vid kännedom om att ett barn eller en elev anser sig ha blivit utsatt för kränkande behandling, trakasserier eller sexuella trakasserier på sätt som avses i diskrimineringslagen i samband med verksamheten.

Skyldigheten att anmäla gäller alla händelser som kan vara kränkande behandling, trakasserier som sexuella trakasserier. Rektor ska inte göra någon värdering av hur allvarlig en händelse är innan hen gör anmälan.



Upprätta plan mot diskriminering och kränkande behandling

Ansvarar för att plan mot diskriminering och kränkande behandling upprättas varje år, att planen hålls aktuell, följs upp och finns tillgänglig på hemsidan.

Dokumentation enligt gällande rutiner

Ansvarar för att dokumentationen sker enligt gällande rutiner av händelser som kan betecknas som diskriminering eller kränkande behandling.

Säkerställa stöd åt elever

Ansvarar för att stöd ges till elever som utsatts för diskriminerande eller kränkande behandling samt att stöd ges till den som orsakat händelsen.

Elevhälsan delaktig

Ansvarar för att elevhälsan är delaktig i arbetet mot kränkningar, trakasserier och diskrimineringar.

Anmälan till socialnämnden

Ansvarar för att göra en anmälan till socialnämnden när det finns en misstanke om att ett barn far illa. enligt 14 kap. §1 socialtjänstlagen.

Kontakt med polis

Ta ställning till kontakt med polis för samråd och att eventuellt anmäla. Se gällande rutin i Metodboken.

Förskolans och skolans medarbetare

Skyndsamt anmäla till rektor

Skyndsamt anmäla till rektor, via blankett i Metodboken vid kännedom om att ett barn eller en elev anser sig ha blivit utsatt för kränkande behandling, trakasserier eller sexuella trakasserier på sätt som avses i diskrimineringslagen i samband med verksamheten.

Skyldigheten att anmäla gäller alla händelser som kan vara kränkande behandling, trakasserier som sexuella trakasserier. Rektor ska inte göra någon värdering av hur allvarlig en händelse är innan hen gör anmälan.

Kontakt med barnet eller eleven och förälder

Ansvarar för kontakter med barnet eller eleven och vårdnadshavare.

Informera om plan mot diskriminering och kränkande behandling

Informera elever och föräldrar om plan mot diskriminering och kränkande behandling.

Arbetslaget

Ge stöd och hjälp att hantera situationer

Ge stöd och hjälp att hantera situationer med anknytning till handlingsplanen

Arbeta med frågor som rör värdegrund, bemötande, kränkningar, trakasserier och diskriminering

Diskutera och arbeta med barn och elever med frågor som rör värdegrund, bemötande, kränkningar, trakasserier och diskriminering.

Eventuella förtydliganden eller tillägg till ovanstående ansvarsområden utifrån förskolans/skolans behov:



5. Mål för förskolans/skolans värdegrundsarbete

De grundläggande värden som förskolans och skolans värdegrund omfattar ligger i linje med de värden som vårt demokratiska samhälle vilar på.

Värdegrunden omfattar

- Människolivets okränkbarhet
- Individens frihet och integritet
- Alla människors lika värde
- Jämställdhet mellan könen
- Solidaritet mellan människor

Det är dessa värden som ska förmedlas och alla medarbetare ska främja aktning för människans egenvärde och vår gemensamma miljö.

I vårt dagliga arbete på Kulltorpskolan arbetar vi för att alla elever ska känna sig välkomna och känna en glädje över att gå till skolan. Det är av stor vikt att elever och pedagoger är medvetna om att vi är olika och att vi respekterar och accepterar varandras olikheter. De mänskliga rättigheterna lyfts i vardagsarbetet samt vid specifika tillfällen. Vi använder oss av demokratiska arbetssätt, till exempel genom klassråd, elevråd (+matråd) och fritidsråd för att se till att eleverna har inflytande över sin skol- och fritidshemsdag. Eleverna övar sig dagligen på att utveckla sina demokratiska förmågor genom möte, lek, samtal och i relationer med andra. På Kulltorpskolan skapar vi en vi-känsla genom till exempel gemensamma dagar, aktiviteter och raster/måltider med hög vuxennärvaro. Målet är att alla elever ska känna en trygghet och tillit till varandra och till pedagogerna på skolan.

Ansvarig-/a för genomförande: All personal på skolan

Uppföljning ska ske: 2024-08-06

Ansvarig: Filip Strandqvist, Linda Björk Andersson

Utvärdering ska ske: 2024-08-06

Ansvarig: Filip Strandqvist, Linda Björk Andersson



6. Främjande och förebyggande arbete

6.1 Främjande arbete

Främjande arbete handlar om att identifiera och stärka de positiva förutsättningarna för likabehandling i verksamheten. Arbetet utgår ifrån skolans övergripande uppdrag att verka för demokratiska värderingar och mänskliga rättigheter. Detta värdegrundsarbete syftar till att förankra respekten för alla människors lika värde samt att utveckla en skolmiljö där alla barn och elever känner sig trygga och utvecklas.

Beskriv de långsiktiga och mer kortsiktiga insatserna av främjande karaktär:

- Verksamheter och aktiviteter planeras ur ett likabehandlingsperspektiv.
- En viktig del är det dagliga samtalet mellan elever och lärare, elever och elever samt lärare och lärare. Ett vårdat språk ska används, vi lyssnar på varandra och respekterar olika åsikter.
- Tydlig vuxennärvaro i alla miljöer och under hela skoldagen. De vuxna är goda förebilder.
- Uppmärksamma och berömma positivt beteende hos eleverna. Stärka det som är positivt och uppmärksamma elever som gör rätt.
- Värderingsfrågor/övningar. Utgår från specifika vardagliga situationer.
- "Tillsammans-dagar" för hela skolan t.ex. diverse tema-, kultur och idrottsaktiviteter. Detta för att stärka gemenskapen och skapa relationer mellan klasser och årskurser.
- En mindfulnessgrupp har bildats för att kunna arbeta med att skapa en lugn skolmiljö.
- Gruppaktiviteter och lovaktiviteter på fritidshemmen för att skapa relationer mellan elever från olika klasser.
- Klass-, mat, fritids och elevråd, där skolmiljön diskuteras och eleverna får inflytande över sin skol- och fritidsdag.
- Information på föräldramöten/föräldraråd om skolans likabehandlingsplan och värdegrundsarbetet. Vårdnadshavare ska känna till och vara medvetna om deras viktiga roll att stå bakom och stötta skolans värdegrundsarbete.
- Diskussioner vid personalträffar kring värdegrundsfrågor.
- Diskussion angående värdegrundsfrågor vid utvecklingssamtalen för att skapa en samsyn kring värdegrunden.
- Välplanerade stadiövergångar från förskolan samt inom skolan/fritidshemmet. Gör att enskilda elevers behov och behov hos grupper av elever kan tillgodoses direkt vid övergångar vilket kan motverka känslor av misslyckande och frustration hos både elever och personal.
- Skolans ordningsregler upprättas gemensamt av personal och elever. Rektor beslutar sedan om reglerna. Elever och vårdnadshavare har skrivit under dessa och lämnat tillbaka till skolan.
- Skolsköterskan genomför enskilda hälsosamtal i vissa årskurser där elevers trivsel i skolan diskuteras. Och ligger till underlag för åtgärder och förebyggande insatser.
- Skolkurator genomför främjande arbete på olika teman i de olika årskurserna. Som en del i att förekomma kränkningar, mobbing och psykisk ohälsa.

Ansvarig-/a för genomförande: All personal på skolan



Utvärdering ska ske: 2024-08-06

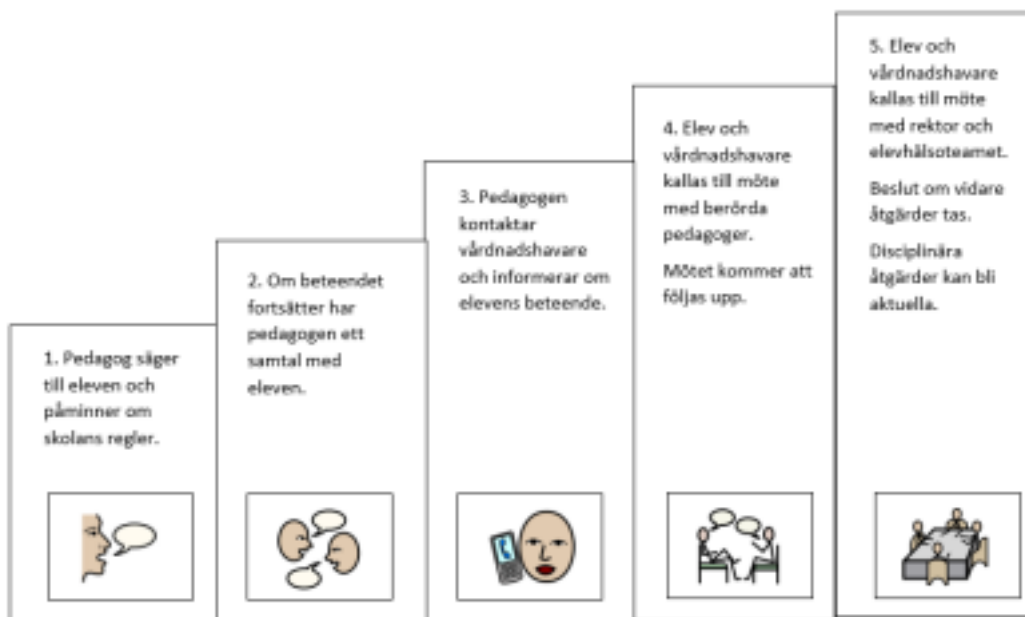
Ansvarig: Filip Strandqvist, Linda Björk Andersson

6.2 Förebyggande

Det förebyggande arbetet syftar till att avvärja de risker för diskriminering, trakasserier eller kränkande behandling som finns i verksamheten. Riskerna kan kartläggas på olika sätt (se mer under steget Kartlägg). Förebyggande mål och åtgärder måste motiveras av vad som kommer fram i en kartläggning.

Beskriv de långsiktiga och mer kortsiktiga insatserna av förebyggande karaktär:

- Tydlig vuxennärvaro i de flesta miljöer och under hela skoldagen.
- Rastvärdar finns utomhus under rasterna och inomhus i mån av personal.
- Då många konflikter sker på fotbollsplanen finns det 2 vuxna närvarande på fotbollsplanen under rasttid. Schema med specifika tider för varje klass finns för fotbollsplanen.
- Elever delas i möjligaste mån upp på flera omklädningsrum. Duschväggar och draperi är uppsatta i omklädningsrummen för att minska känsla av utsatthet i samband med dusch.
- Skolan använder sig av en konsekvenstrappa för att medvetandegöra för eleverna om konsekvenserna av sitt handlande.



- Kuratorn och bibliotekarie har bla arbetat med språkbruk, vara vänner och sociala medier i vissa årskurser.
- Hela skolan jobbar med litteratur utifrån ett normmedvetet förhållningssätt för att synliggöra hur normer förändras och styr vårt sätt att vara.
- Vissa klasser arbetar med mindfulness. Detta ska bidra till ökad studiero och ett lugnare och tryggare klimat bland eleverna.
- Forskning visar att mer rörelse bland annat leder till att eleverna mår bättre, lär sig bättre och att det blir mindre konflikter. Skolan har en rörelsesatsning, som syftar till att vi får in mer rörelse under hela skoldagen. Förutom rörelsepauzer under lektionstid erbjuds också organiserade rastaktiviteter på flera raster i veckan och hålls av dels vuxna



och dels elever från mellanstadiet som kan ansöka om att bli "rörelseledare". Tre elever per klass utses av personal och får ansvara för rörelseaktiviteter under rasttid. Organiserade rastaktiviteter hjälper till att ge elever meningsfulla och positiva raster och minskar risken för bråk.

- Skolan har också ett lekoteket - ett utlåningssystem av lekmaterial. Eleverna är delaktiga genom att turas om att bemanna lekoteket. Syftar till att ge eleverna möjlighet till aktiva raster samt att känna ansvar för skolans lekmaterial.

Ansvarig-/a för genomförande: All personal på skolan

Uppföljning ska ske: 2024-08-06

Ansvarig: Filip Strandqvist, Linda Björk Andersson

Utvärdering ska ske: 2024-08-06

Ansvarig: Filip Strandqvist, Linda Björk Andersson



7. Kartläggning av nuläget

Beskriv hur nuläget kartläggs, t ex. trygghet och trivsel enkät, elevrådsmöte, kränkingsutredningar, kontakter från vårdnadshavare, elevhälsans kartläggningar m.m. Medarbetare och barn/elever ska involveras i kartlägningsarbetet.

- På skolan tas frågor om trygghet och trivsel upp på klassråd, matråd, elevråd och på fritidssamlingar. Under den samlade skoldagen stämmer pedagogerna av det sociala samspelet mellan eleverna. Dessa observationer analyseras vid arbetsplatsträffar.
- Utifrån analyser vid arbetslagsträffar samarbetar personal med att ha extra uppsyn över elever och elevgrupper där konflikter är vanliga.
- För att ytterligare förebygga kränkande eller diskriminerande behandling genomför skolan varje år, Kristianstad kommuns trygghet- och trivselenkät för elever i åk 1-6, samt fritidshemsenkäten. Resultatet från dessa enkäter ligger till grund för de förebyggande åtgärderna.
- Resultatet från trygghet-och trivselenkät visas och diskuteras i klassen. Varje klass analyserar resultatet och hjälps åt att komma fram till åtgärder för att göra det bättre för alla på skolan.
- Elever och vuxna arbetar tillsammans med dokumentation utifrån enkäten från tidig ålder och det gör att eleverna ser och blir medvetna om arbetet och deras eget ansvar.
- Under utvecklingssamtal och inskolningssamtal tas frågor om trygghet och trivsel upp. Dessa dokumenteras i Unikum.
- För kartläggning används även klassråd, elevråd, personalens arbetsplatsträffar samt föräldrakontakter.
- Vi uppmärksammar platser på skolgården där det kan förekomma konflikter och ser till att det finns personal på plats.
- Diskriminerings- och kränkingsanmälningar görs i Draftit. Anmälningarna görs av ansvarig pedagog. Statistik från Draftit används i kartläggning av nuläget. Diskriminerings- och kränkingsanmälningar gällande personal görs i Stella.

Ansvarig-/a för genomförande: All personal på skolan

Uppföljning ska ske: 2024-08-06 Ansvarig: Filip Strandqvist, Linda Björk Andersson

Utvärdering ska ske: 2024-08-06 Ansvarig: Filip Strandqvist, Linda Björk Andersson

8. Framtagande av planerna

Beskriv hur planen arbetats fram, och vilka som deltagit i arbetet, inklusive barn och elevers delaktighet.

Likabehandlingsplanen skrivs om varje år och bygger på fortlöpande nulägesanalyser som görs via uppgifter från pedagoger, EHT, klassråd, elev-och matråd, biblioteksråd, övrig personal, föräldraråd samt via analys av enkät om elevernas trygghet och trivsel. Skolan har gått igenom alla delar och beskrivit mål, åtgärder, uppföljning, utvärdering och vem/vilka som är ansvariga.



Rektor informerar om planen vid föräldraråd. Planen finns på skolans hemsida och i pappersform om vårdnadshavare önskar det.

Ansvarig-/a för genomförande: All personal på skolan

Uppföljning ska ske: 2024-08-06 Ansvarig: Filip Strandqvist, Linda Björk Andersson

Utvärdering ska ske: 2024-08-06 Ansvarig: Filip Strandqvist, Linda Björk Andersson

9. Förankringsarbete

Beskriv på vilket sätt planen ska vara ett levande dokument och vara känd och förankrad hos barn, elever, medarbetare och vårdnadshavare:

Förankringsarbetet sker genom att det pratas aktivt i klassrummen om planen. Planen hänger tillgänglig i varje klassrum och finns på hemsidan. Den används kontinuerligt arbetas med i det dagliga arbetet tex i samtal mellan lärare och elever samt på klassråd/elevråd och fritidssamlingar. Förankringsarbetet sker även genom att planen lyfts på föräldramöten och föräldraråd.

Planen är en stående punkt för revidering och en eventuell nulägesförändring vid personalkonferens. Trygghet och trivsel tas upp vid skolsköterskans hälsosamtal. Skolsköterskan sammanställer och redovisar till rektor.

Ansvarig-/a för genomförande: All personal på skolan

Uppföljning ska ske: 2024-08-06 Ansvarig: Filip Strandqvist, Linda Björk Andersson

Utvärdering ska ske: 2024-08-06 Ansvarig: Filip Strandqvist, Linda Björk Andersson



10. Utvärdering

Planen ska årligen utvärderas.

Föregående års plan

Beskriv och utvärdera föregående års åtgärder:

Målet var att öka tryggheten och trivseln på skolan och enligt de enkäter som har gjorts har tryggheten och trivseln ökat något. Till exempel upplever både elever och personal att fotbollsplanen har blivit tryggare i och med att vi har rastvärdar stationerade där. För att ytterligare förekomma konflikter så har ett fotbollsplan för rasterna gjorts. För att få fler elever att använda sig av baksidan så har en gagarink byggt. Här kommer även en rastvärd att befinna sig. Schemalaggningen av rastvärdar har tydliggjort vuxennärvaron på skolgården. För att eleverna ska känna sig tryggare inne i kapprummen, bör där finnas vuxentillsyn enligt schema.

Genom rörelsesatsningen har rasten strukturerats upp för att ge eleverna större trygghet genom att ge dem möjlighet att delta i olika aktiviteter.

Elever och personal fick genom diskussioner möjlighet att påverka ordningsreglerna före rektors beslut. Denna delaktighet ledde till större acceptans.

Lovaktiviteter och gruppaktiviteter har planerats och genomförts ur ett likabehandlingsperspektiv. Detta har bidragit till en ökad gemenskap mellan avdelningarna.

Vi hade möjlighet att presentera likabehandlingsplanen och diskutera värdegrundsarbetet vid föräldramöten under höstterminen. Detta bör läggas till som en punkt på dagordningen för föräldramöten under hösten.

Skolsköterskan har genomfört enskilda hälsosamtal i vissa årskurser.

Vilka deltog i utvärderingen?

Personal

På vilket sätt har barn/elever varit delaktiga?

Klassråd, och elevråd

Ansvarig/a: Filip Strandqvist, Linda Björk Andersson

Innevarande års plan

Beskriv hur innevarande års åtgärder och insatser ska utvärderas och när detta ska ske:

Utvärdering: Genomförs med kommunens trygghets- och trivselenkät i oktober. Utvärderingen sker tillsammans med pedagogerna i de olika arbetslagen. Därefter för de ut resultatet till diskussion med eleverna i klasserna, på fritids och på elevrådet. Elevhälsoteamet tar aktiv del i resultat och uppföljning.

Det fortlöpande värdegrundsarbetet tas upp till diskussion på klassråd och elevråd.



Ansvarig/a: Filip Strandqvist, Linda Björk Andersson

11. Kompetens

Beskriv på vilket sätt medarbetarnas kompetens kring hur ett målinriktat arbete för att förebygga kränkningar, diskriminering och trakasserier bedrivs hålls uppdaterad.

- Diskussioner i arbetslagen.
- Diskussioner på personalkonferenser.
- Elevhälsoteamet (EHT) kan ses som ett kompetensutvecklande forum där rektor, psykolog, kurator, skolsköterska, speciallärare och specialpedagog kan bidra med sin kompetens för att handleda pedagoger.
- Även centrala elevhälsoenheten kan bidra med sin kompetens.
- Föreläsningar.

Ansvarig-/a för genomförande: All personal på skolan

Uppföljning ska ske: 2024-08-06

Ansvarig: Filip Strandqvist, Linda Björk Andersson

Utvärdering ska ske: 2024-08-06

Ansvarig: Filip Strandqvist, Linda Björk Andersson



Checklista

Det framgår tydligt om planen gäller verksamhetsår eller kalenderår	<input type="checkbox"/>
Planen är daterad och vem som ansvarar framgår	<input type="checkbox"/>
Resultat av tidigare utvärderingar har vägts in i framtagande av innevarande plan	<input type="checkbox"/>
Planen är upprättad i samverkan med barn och elever	<input type="checkbox"/>
Planen är upprättade i samverkan med pedagogisk personal och skolläring	<input type="checkbox"/>
Elevhälsan har varit delaktig (skola)	<input type="checkbox"/>
En kartläggning är gjord på individ-, grupp- och organisationsnivå	<input type="checkbox"/>
Den fysiska miljön är beaktad	<input type="checkbox"/>
Hur medarbetarnas kompetens ska hållas uppdaterad finns beskrivet	<input type="checkbox"/>
Arbetet sker med aktiva åtgärder genom fyra steg: <ul style="list-style-type: none">▪ undersöka,▪ analysera▪ åtgärda▪ utvärderas och följs upp	<input type="checkbox"/>
Det fortlöpande arbetet dokumenteras	<input type="checkbox"/>
Främjande insatser finns beskrivna	<input type="checkbox"/>
Förebyggande insatser finns beskrivna	<input type="checkbox"/>
En kartläggning av nuläget är gjord	<input type="checkbox"/>
Rutin för anmälan till rektor finns och följs	<input type="checkbox"/>
Rutin för anmälan till skolchef finns och följs	<input type="checkbox"/>
Rutin för anmälan till huvudmannen finns och följs	<input type="checkbox"/>
Planen finns på verksamhetens hemsida	<input type="checkbox"/>