

GRÖNSTRATEGI 2017



Kristianstads
kommun



Organisation

Grönstrategin har tagits fram av C4 teknik, offentliga rummet, på uppdrag av kommunstyrelsen 2016-03-23. Projektledare har varit utvecklingsstrateg Per Blomberg (efter 2017-03-01 Planarkitekt på Miljö- och samhällsbyggnadsförvaltningen). Fram till 2016-06-12 har arbetets letts avdelningschef Agneta Persson därefter av förvaltningschef Bengt Olsson.

Projektgrupp

En projektgrupp med följande deltagare har träffats för att diskutera det löpande arbetet:

Carina Wettemark, avdelningschef Biosfärkontoret
Siv Degerman, enhetschef, C4 Teknik

Daniela Krizanec, planarkitekt, Miljö- och samhällsbyggnadsförvaltningen (t o m 2016-05-30)

Agneta Persson, avdelningschef Offentliga rumet, C4 Teknik (t o m 2016-06-12)

Per Blomberg, utvecklingsstrateg, C4 Teknik

En samordningsgrupp för den översiktliga planeringen har stämt av arbetet mellan de olika projekten:

Trafikplan, Kust- och havsplan, Översiktlig planering samt övergripande samordning från kommunledningskontoret.

ÖP ledningsgrupp

Ledningsgruppen har varit översiktsplanens chefsgrupp med representanter från kommunledningen, Miljö och samhällsbyggnadsförvaltningen och Teknisk förvaltning med förvaltningschefen för Kultur och fritid samt avdelningschefen för Biosfär och hållbar utveckling inbjudna till mötena.

ÖP styrgrupp

Kommunstyrelsens presidium, Byggnadsnämndens presidium, Teknisk nämnds presidium

Antagen

Antagen av kommunfullmäktige 2017-09-20

Innehåll

1 Inledning	1
1.1. Uppdraget	1
1.2. Vad är en grönstrategi?	2
1.3. Varför grönstrategi?	2
2 Den gröna och blå kommunen	4
2.1. Kristianstads kommun	4
2.2. Grön- och blåstrukturen ut i Kristianstads kommun	4
3 Vision och mål för kommunens grönstruktur	6
3.1. Vilka utmaningar har vi?	8
3.2. Mål och strategier för kommunens grönstruktur	10
4 Vilka tjänster levererar grönstrukturen?	12
4.1. Växter och djur (Stödjande tjänster)	14
4.2. Reglerande tjänster	14
4.3. Skörd av "grön ränta" (Försörjande tjänster)	14
4.4. Vårt välbefinnande (Kulturella tjänster)	14
5 Omvärldens ställningstaganden	17
5.1. Konventioner och resolutioner	17
5.2. EU direktiv och strategier	17
5.3. Nationella strategier	18
5.4. Regionala strategier	19
5.5. Kommunala visioner, mål, strategier och planer	20
6 Bilagor	22
6.1. Ordförklaring	22
6.2. Referenser	24

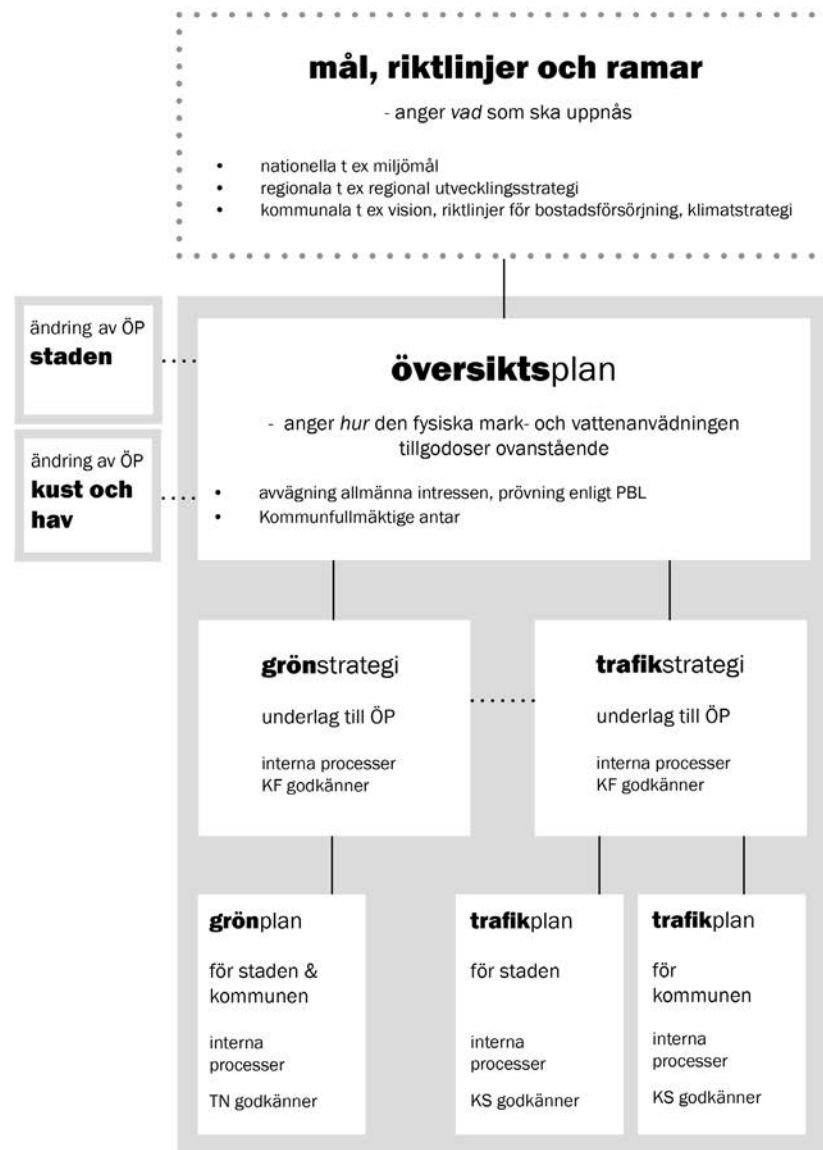
1 Inledning

Parker, natur- och vattenområden är några av Kristianstad kommuns största kvaliteter. De spelar roll vid val av boplats, besöksmål, arbetsplatser och lokaliseringsort för olika verksamheter. De gröna miljöerna skapar förutsättningar för livskvalitet i vardagen för invånarna.

1.1. Uppdraget

Alla kommuner har som uppgift att ta fram en översiktsplan för kommunen enligt plan och Bygglagen. I översiktsplanen talar kommunen om hur man vill främja en långsiktig god utveckling när det gäller bebyggelse samt mark- och vattenanvändning. Översiktsplanen har också en viktig roll som måldokument och vägvisare mot en mer hållbar framtid. I den fysiska planeringen samverkar bebyggelsestrukturer, trafikinfrastrukturer och grön- och blåstrukturer. I den gällande översiktsplanen från 2013 föreslås för det fortsatta arbetet att ta fram en kommunövergripande och strategiskt viktig grönstrukturplan.

Tekniska nämnden har sedan tidigare (2015-02-05 § 10) gett C4 Teknik i uppdrag att ta fram en grönplan. Den strategiska delen av detta uppdrag bör hanteras som underlag till översiktsplanen, det vill säga en grönstrategi. Kommunstyrelsen har därför gett Tekniska nämnden i uppdrag den 23 mars 2016 att ta fram en grönstrategi inom C4 Teknicks pågående uppdrag med en grönplan. Grönstrategin ska godkännas av Kommunfullmäktige och följa arbetsordningen för översiktlig fysisk planering. Parallellt har kommunen tagit fram en trafikstrategi (antagen 2016-06-21) och trafikplan samt en ändring av översiktsplanen för kusten och havsområden och en ändring av översiktsplanen för centralorten Kristianstad. Arbetet med dessa fyra strategiska dokument samordnas för att ge ett bra underlag för framtida revideringar av översiktsplanen.



Figur 1. Schema som visar hur de strategiska dokumenten hänger ihop. Grönstrategi och trafikstrategi är underlag för Översiktsplanen. Ändringar av ÖP är en del av översiktsplanen.

1.2. Vad är en grönstrategi?

En grönstrategi är, tillsammans med trafik- och bebyggelsestrategi, underlag för den översiktliga fysiska planeringen. Grönstrategin är ett ställnings-tagande för en sammanhängande och kvalitativ struktur och anger målen för hur grönblå strukturer i kommunen ska bevaras och/eller utvecklas under de kommande åren.

Grönstrategin omfattar alla vegetationsklädda markytor och vattenområden och innehåller bland annat parker, skogsområden, hagmarker, våtmarker, vattendrag, sjöar och hav. Åkermark, bebyggelse och hårdgjorda ytor räknas inte som grön- eller blåstruktur. Grönstrategin tar ett helhetsgrepp på de gröna och blå miljöernas värden som omfattar estetiska, sociala, ekologiska, kulturhistoriska och ekonomiska värden.

1.3. Varför behövs en grönstrategi?

Kommunen behöver prioritera mellan olika utvecklingsvägar för kommunens gröna och blå strukturer. Vision, mål, utmaningar och möjligheter samt kommunens grundläggande förutsättningar för ekosystemtjänster behöver klargöras. Avvägningar kommer alltid att behövas mellan grönblå strukturer, samt bebyggelse- och trafikinfrastrukturer. Därför är det viktigt att samla kunskap i aktuella och tydliga underlag som stöd för beslut.

För att städer och tätorter ska vara attraktiva och hälsosamma behövs genomtänkt planering. Den grönblå strukturen genererar viktiga värden. Det är i parkerna, stråken, på torg, gator och gårdar som människor möts och kulturer utvecklas. Det är även här stora delar av stadens ekosystem finns. Vid förtätning är det viktigt att betrakta staden, stadsdelen eller tätorten och dess omland som en helhet. Vi riskerar annars att bebygga både parkmark och

jordbruksmark så att framtidens städer och tätorter varken blir hälsosamma eller attraktiva.

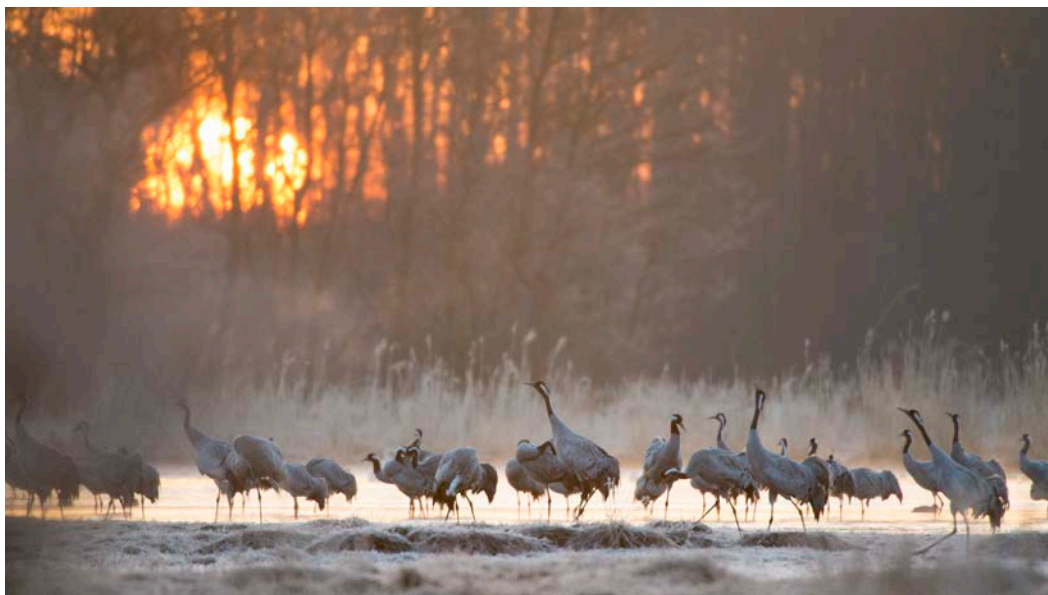
En rad internationella, nationella, regionala och lokala måldokument framför betydelsen av grön- och blåstrukturen i samhällsplaneringen. På en regional nivå visar rapporten "Det öppna Skåne 2030" en utveckling mot mer hälsofrämjande, ekologiskt och socialt hållbart samhälle där grön- och blåstrukturen spelar stor roll. Grönstrukturen är inte isolerad till Kristianstads kommun utan samverkar med grönstrukturen på regional, nationell och global nivå.

Motion är viktigt för folkhälsan och kommunens skogar, sjöar och naturområden erbjuder många möjligheter för fysiska aktiviteter. Foto Johan Hammar.

Begreppsförklaring

Planering av våra vegetationsklädda marker och vattenområden är en relativ ny verksamhet som kallas för grön- och blåplanering och medför även nya begrepp. Orden grön- och blå- som sätts före andra ord kopplade till det levande används för att förklara helheter, tex avser grönytor och grönområden alla ytor i och kring tätorter som har vegetation; naturområden, parker, trädgårdar, idrottsplatser etc. Grönstruktur beskriver många grönytor i ett nätverk och hur dessa förhåller sig till varandra. Grönstruktur innefattar oftast även vatten och kallas ibland för grönblå strukturer för att förtydliga detta. Ekosystem är det vetenskapliga begrepp som beskriver samspelet mellan organismer i naturen. Ekosystemtjänster är de nyttor som människan får av ekosystemen.





Tranornas rastning vid Pulken på våren har blivit en stor turistattraktion. Foto Johan Hammar.



Sommartid är kommunens badplatser populära och bidrar till attraktionskraft för kommunen. Foto Johan Hammar.

Värden i grönstrukturen:

Ekonomi

Attraktionsvärden i parker, naturområdets och vattens avspeglas i höga fastighetsvärden, attraktionskraft för boende, turism och företagsetablering. Även många andra ekosystemtjänster har ekonomisk betydelse, som pollinering, vattenrening, klimatreglering, matproduktion, energiproduktion med flera.

Hälsa

Hjärnan återhämtar sig bättre från stress i park/naturmiljö. Koncentration och prestationsförmåga ökar och kan leda till samhällsekonomiska vinster. Ett mer aktivt liv ute förbättrar hälsan, minskar risken för sjukdomar och minskar sjukvårdskostnaderna.

Livskvalitet

Att barn har nära till gröna miljöer är avgörande för deras utveckling. Även äldre mår bättre om de har tillgång till gröna miljöer. Parker och stråk minskar sociala klyftor genom att fungera som mötesplatser.

Attraktivitet

Människor sätter stort värde på att ha parker och natur nära bostaden och arbetsplatsen. Fritidsresandet kan minska och människor väljer att gå eller cykla i större utsträckning om det finns tillgång till attraktiva parker och stråk.

Klimat & miljö

Stadens ekosystem renar och filtrerar luften, minskar buller, fördröjer och renar dagvatten. Vegetationens utjämning av temperatur leder till minskad användning av energi och mindre utsläpp av växthusgaser.

Biologisk mångfald

Växter och djur är förutsättningen för de nyttor som människan får från ekosystemtjänster. Mångfalden bidrar också till motståndskraftigare ekosystem som bättre kan klara av förändringar.

2 Den gröna och blå kommunen

Kristianstads kommun har en mycket stor variation på gröna och blå miljöer. Allt från havet och sandstränderna över slätten med kalkrika gräsmarker och stora våtmarksområden till de höglänta skogsområdena med sjöar och vildmarkskaraktär.

2.1. Kristianstads kommun

Kristianstad är Skånes till ytan största kommun med 1 824 kvadratkilometer. Kommunen består av sex basorter och ett 20-tal mindre tätorter med över 200 invånare. I Kristianstads kommun bor cirka 82 000 invånare år 2014, varav cirka 37 000 i huvudorten.

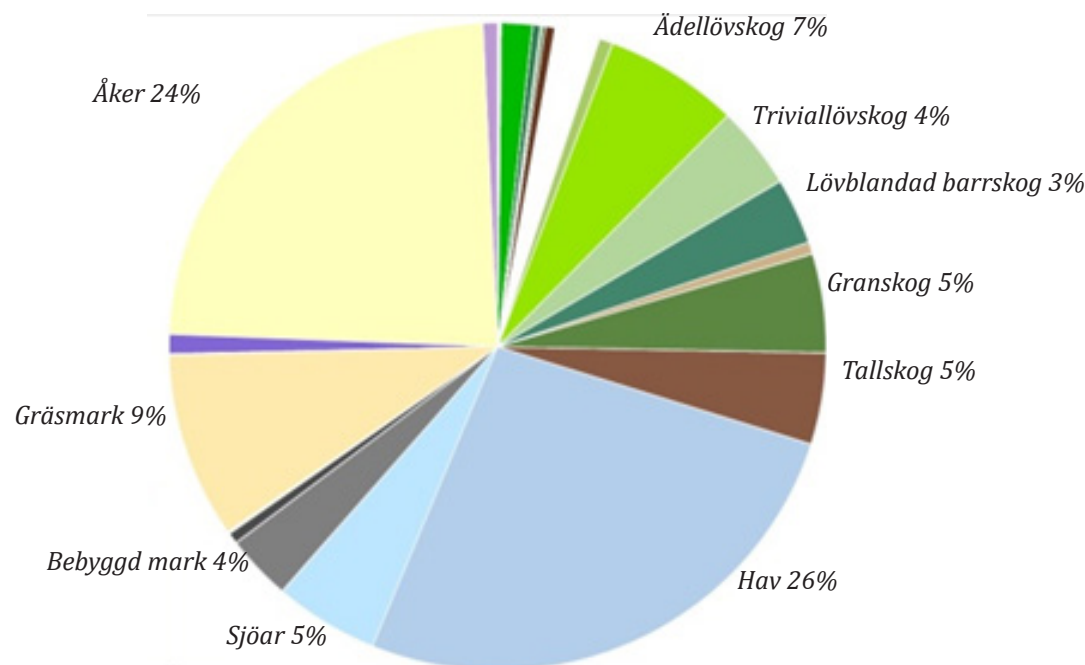
Invånarna har påverkat landskapet under årtusenden genom odling, bebyggelse, energikonsumtion samt estetiska och etiska föreställningar. Hela kommunen är ett kulturlandskap där natur- och kultur samverkar. Landskapet domineras av Kristianstadsslätten med ett flackt öppet landskap omgivet av skogsklädda Linderödsåsen i söder, Nävlingeåsen i väster och sprickdals- och sjölandskapet i norr.

Kristianstads kommun är geologiskt sett ett spännande och relativt varierande område med skiftande berggrund. Berggrunden och jordarterna samt deras geologiska historia bestämmer naturförhållandena, landskapets utseende och de naturresurser som finns. Under Kristianstadsslätten finns stora grundvattenmagasin som används för bevattning och dricksvatten.

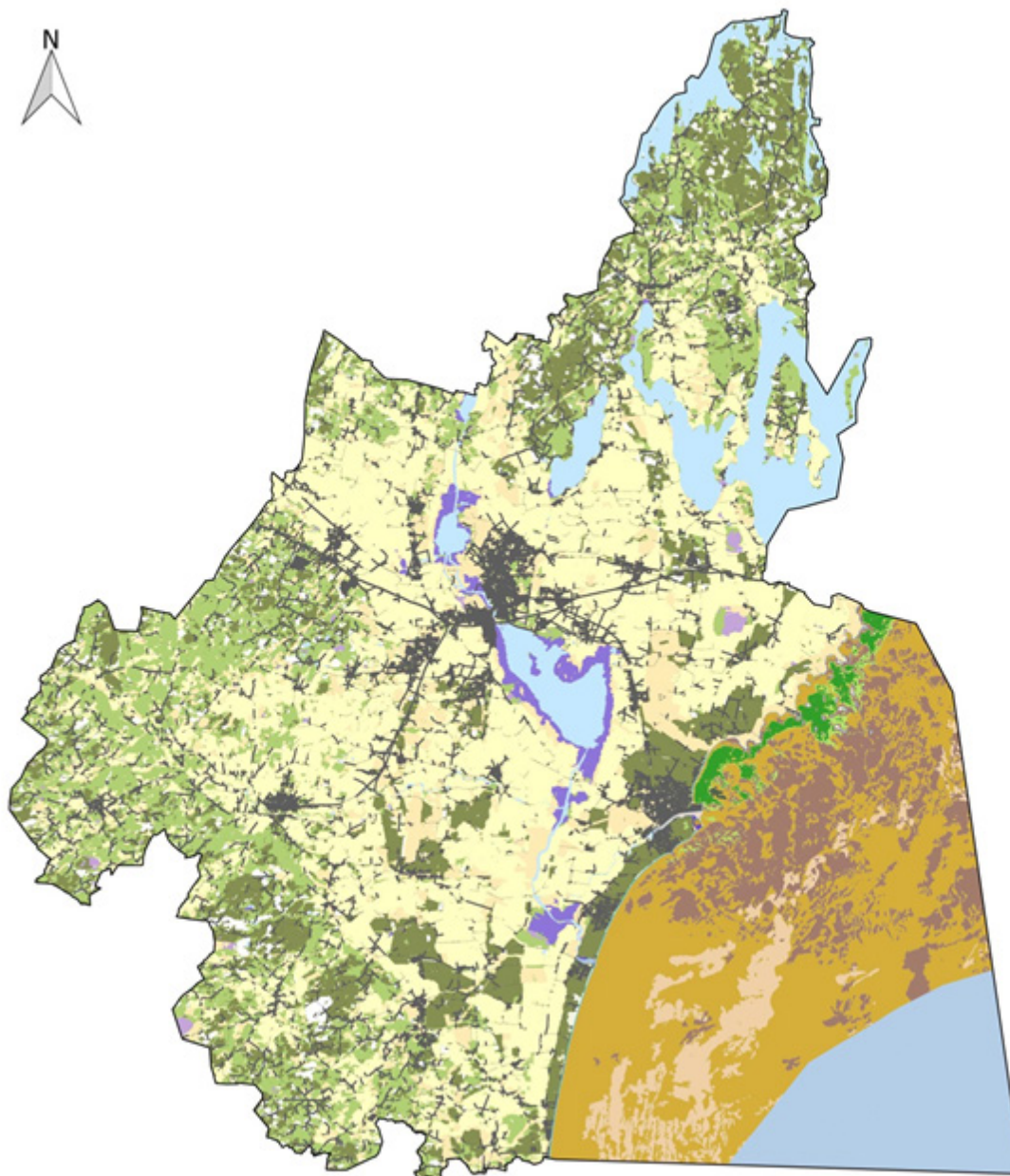
Helgeåns avrinningsområde omfattar större delen av kommunen och avvattnar även ett stort område norr om kommunen. Ån påverkar sitt omland genom regelbundet återkommande översvämningar. Hanöbukten sträcker sig längs kommunens östsida och kantas av sandstränder i söder och en skärgårdskust i norr.

2.2. Grön- och blåstrukturen i Kristianstads kommun

Kristianstads kommun täcks till 70 procent av grön- och blåstruktur av olika sammansättning. Övrig mark är åker, bebyggelse och hårdgjord mark för vägar etc. Större delen av grön- och blåstrukturen består av skog och hav en mindre del av gräsmark, sjöar och våtmarker samt övriga grönytor. Grön- och blåstrukturen i Kristianstads kommun är troligen den mest artrika i landet med över 20 000 arter och även den som har flest rödlistade arter med över 850 kända arter. Dessa arter är förutsättningen för de ekosystemtjänster som grön- och blåstrukturen tillhandahåller och som ger invånarna en rad nyttigheter.



Figur 2. Vegetationstyper i Kristianstads kommun.



Vegetationskarta Kristianstads kommun

- Barrskog
- Lövskog
- Temporärt ej skog (inkl hyggen)
- Öppen våt mark
- Limnogen vätmarker
- Saltpåverkade vätmarker
- Jordbruksmark
- Övrig öppen mark utan vegetation
- Övrig öppen mark med vegetation
- Stränder
- Hällmarker
- Blottlagd sandig mark
- Byggnader
- Exploaterad mark, ej hus
- Sjöar och vattendrag
- Hav
- Laguner
- Ålgräsängar (förekomst i havet)
- Mycket god förutsättning
- God förutsättning
- Bottensubstrat (havsbotten)
- Heterogen hårdbotten
- Sand
- Finsandbotten
- Artificiellt substrat
- Okarterad havsbotten

Karta 1. Vegetationskartan visar de huvudsakliga vegetationstyperna på land och i havet. Kartan har tagits fram med hjälp av fjärranalys med bearbetad data från Metria och AquaBiota. Kristianstads kommun 2016.

3 Vision för kommunens grön- och blåstruktur

Med stöd i kommunens övergripande måldokument, Vision 2030, är visionen för grön- och blåstrukturen följande:

Genom en kreativ planering, nytänkande och innovationer lyckas Kristianstads kommun vara ett framstående exempel på hållbart samhällsbyggande. Medvetenheten om och hänsynen till de gröna och blå strukturerna samt dess ekosystemtjänster har lett till en positiv utveckling av kommunen. Biosfärområdet är en central del av kommunens gröna och blå värden och bidrar till attraktionskraft och hållbar utveckling. Det finns en ömsesidig respekt mellan offentliga och privata aktörer, och medborgardialog är ett viktigt medel i planeringen för att få användarperspektivet. De grönbå värdena har blivit ett starkt varumärke för kommunen som skapar attraktionskraft för boende, inflyttare och näringsliv.

Utvecklade vandringsleder, cykelvägar, kanotleder och friluftsområden har ökat attraktiviteten för boende samt turismen som blivit en allt viktigare näring i kommunen. Ett stort antal entreprenörer erbjuder service i form av boende, arrangemang, mat och utrustning. Inom promenadavstånd från alla bostäder, förskolor och skolor finns grönområden som kan erbjuda och stimulera till rika upplevelser. Förbättrad kvalitet stimulerar användningen och pågående samhällsutveckling med ökade skillnader i hälsa mellan olika befolkningsgrupper har minskat. På så sätt har befolkningens hälsa blivit bättre. Flera viktiga barriärer i grön- och blåstrukturen har åtgärdats och både friluftsliv och djur har lättare att röra sig och växter att sprida sig i och mellan tätorter, vatten- och grönområden.

Den biologiska mångfalden är fortsatt rik och färre arter är med på rödlistan. Det gröna kulturarvet

har fått uppmärksamhet och är en viktig del av kommunens identitet och underlag vid förändringsprojekt. Ekosystemtjänsterna har stärkts och förmågan att motverka negativa effekter av klimatförändringar har ökat. Ekosystemtjänster är allmänt kända och används som underlag vid beslut i kommunen. Grönstrukturen är en naturlig del i den fysiska planeringen och vid höga värden görs bedömningar om hur ingrepp kan undvikas, minimeras, återställas eller kompenseras. Grön- och blåstrukturen används på ett långsiktigt hållbart sätt och det ekologiska fotavtrycket har minskat till en globalt rättvis nivå.

På spaning efter visionen för grön- och blåstrukturen. Foto Johan Hammar.





Illustration Kristianstads kommun

3.1. Vilka utmaningar har kommunen?

I arbetet med grönplanering står kommunen och andra aktörer inför en rad utmaningar.

Befolkningens hälsa

Forskningen visar att hela befolkningen blir allt mer stillasittande. Hälsoproblem och sjukdomsutveckling som följer av detta är en stor utmaning. Den sociala gemenskapen behöver också stärkas i samhället. Gröna miljöer, belägna nära bostäder, förskola, skola samt arbetsplatser ger ovärderliga förutsättningar för att öka möjligheten för befolkningen att påverka sin egen hälsa. Skillnaderna mellan olika befolkningsgrupper i samhället ökar och de mest utsatta brukar benämnas ”prioriterade grupper”.

Ökad befolkning och förtätning

En ökad befolkning i tätorterna ger behov av fler grönområden och högre kvaliteter i grönområdena för att tillgodose rekreationsbehov och för att upprätthålla ekosystemtjänster. Att förtäta staden och samtidigt behålla kvaliteter och funktioner är en stor utmaning.

Attraktivt boende

Närheten till grönområden är en attraktiv plats för att bygga bostäder och verksamheter. Samtidigt riskerar tillgång till eller upplevelsen av grönområden att påverkas negativt vid byggnation. Det är en utmaning att både bygga i attraktiva lägen och bevara de kvaliteter som natur- och parkområden har.

Otillgänglig grönska

Barriärer som bebyggelse, vägar, järnvägar, vattendrag och åkermark hindrar människor från att nå grönområden. Långa avstånd till grönområden påverkar folkhälsan negativt. Även växters spridningsmöjligheter och djurs rörelser begränsas av barriä-

erna och det är en utmaning att minska barriärerna och skapa en bättre sammanhängande grönstruktur.

Beslutsprocessen

Grönstrukturen har ofta svårt att hävda sig mot andra intressen i kommunens beslutsprocesser. Det är en utmaning att få bättre beslutsunderlag som visar grönstrukturens långsiktiga värden och beakta dessa i planeringen och beslutsprocessen.

Ett förändrat klimat

Ett förändrat klimat gör att fler grönområden behövs för att kompensera temperaturhöjning och skyfall. Klimatförändringen medför också en stress för befintliga växter och djur och gör att nya arter har möjlighet att etablera sig. Ökad nederbörd kräver större kapacitet för dagvattenhantering.

Vattenkvalitet

Näringsbelastning, föroreningar och brunifiering av vattendrag, sjöar och havsområden är stora utmaningar som kräver åtgärder. Ekosystemens naturliga rening är ofta det billigaste och effektivaste sättet att rena vatten.

Stadsodling

Intresset för att odla i staden har ökat de senaste åren. Många vill få tillgång till närproducerade livsmedel utan kemikalier samt att själv kunna bidra till mindre miljöbelastning. Dessutom önskar många berika sin närmiljö med växter och få tillfredställelse med att skörda egna grönsaker. Att skapa plats för stadsodling är en utmaning för kommunen.

Föränderligt friluftsliv

Nya friluftaktiviteter uppstår och ställer krav på tillgång till spännande miljöer där man kan få utmana sig själv och testa gränserna. Samtidigt finns risk att andra aktiviteter exkluderas när områden tillrät-

taläggs för vissa aktiviteter. Mångfunktionella grönområden där många kan få olika upplevelser och aktiviteter är en utmaning för friluftslivets utveckling.

Delaktighet

Medborgarna och besökarna som använder grönområden har ofta stor kunskap om förhållanden och utvecklingsmöjligheter. För att ta tillvara medborgarnas kunskap och engagemang behöver dessa ges möjlighet att delta i grönplaneringen. Delaktighet skapar också större förståelse för områdenas betydelse och stärker den lokala demokratin.

Förvaltning

Kommunen har stora arealer park- och naturmark att förvalta. Resurserna att förvalta detta är begränsade. Undersökningar visar att underhållsskulden (bristande skötsel och underhåll som bygger upp behov av framtida åtgärder) ökar inom parkskötseln och det är en stor utmaning att effektivisera skötseln och samtidigt höja kvaliteter och upplevelsevärden.

Kunskapsbrist

Grönstrukturen är komplex och svår att dokumentera, analysera och planera. Kunskapen om vad grönstruktur är och vilka värden och funktioner den har behöver öka för att göra det möjligt att få större förståelse för värdena och skapa en hållbar utveckling.

Utarmad biologisk mångfald

Förändringar av markanvändning och exploatering har gjort att många arter är nationellt hotade och riskerar att försvinna från landet. Den biologiska mångfalden utgör basen för ekosystemtjänster och de nyttor människan har av grön- och blåstrukturen. Många av samhällsförändringarna som påverkar den biologiska mångfalden har kommunen möjlighet att påverka. Andra har orsaker på internationell eller nationell nivå och då krävs andra insatser.

Förändrad demografi

Med en förändrad åldersstruktur i samhället förändras också behovet av rekreativa miljöer. En allt större del av livet sker utanför arbetet och fritiden blir allt viktigare. Den åldrande befolkningen ställer också andra krav på grönstrukturen och dess tillgänglighet.



Kanoting i Immeln. Foto Johan Hammar.

3.2. Mål och strategier för kommunens grönstruktur

För att Kristianstads kommun ska utvecklas till en kommun med stora gröna kvaliteter ur ett socialt, ekologiskt och ekonomiskt perspektiv har fyra mål tagits fram. Dessa mål följer såväl Vision 2030 som Strategisk färdplan 2020 och grönstrategins version. De fyra målen fångar upp de olika aspekterna på grön- och blåstrukturen på ett bra sätt och underlättar för måluppföljning med övrig verksamhet i kommunen.

De elva strategierna visar hur målen ska kunna uppnås och kommer att preciseras i Grönplanen i form av riktlinjer och åtgärder. Flera av strategierna har många beröringspunkter mellan varandra men strävar alla efter en långsiktigt hållbar utveckling för kommunens grön- och blåstruktur. Önskan har också varit att begränsa antalet strategier för att få en bättre överblick i arbetet samt att fånga upp de utmaningar som tidigare har presenterats.

De första fyra strategierna under mål 1 fokuserar på grön- och blåstruktur i människors närhet i vardagen. Dessa är främst kopplade till miljömålet "En god bebyggd miljö". De följande tre strategierna under mål 2 fokuserar på biologisk mångfald och ekologiska strukturer. Därefter kommer tre strategier under mål 3 som fokuserar på människans hälsa och välbefinnande. Den elfte och sista strategin under mål 4 fokuserar på hela kommunens attraktionskraft och är mer inriktad på turism och friluftsliv på helger och semester. Upprepningar mellan strategierna motiveras av de olika fokusområdena.

Genom att utgå från redan antagna mål för kommunen och bryta ner dessa till strategier och sedan i Grönplanen till riktlinjer och åtgärder, blir det lättare att följa upp genomförandet än om traditionella temaindelningar hade använts.

Mål 1: Långsiktigt hållbara boende- och vistelsemiljöer

Alla kommuninvånare behöver gröna och blå miljöer i och omkring sin bostad, förskola, skola och arbetsplats.

Strategier:

1. Att säkerställa god tillgång till parker och naturområden med olika karaktär, funktioner och upplevelsekvaliteter genom planering, gestaltning och förvaltning.
2. Att länka samman gröna miljöer till en funktionell helhet för boende, förskolor och skolor. Att se helheten och arbeta sektorsövergripande.
3. Att strategiskt arbeta med grönblå strukturer i ett klimatanpassningsperspektiv.
4. Att öka kunskapen om vad som är långsiktigt hållbara boende- och vistelsemiljöer och analysera ekosystemtjänster i befintlig bebyggelse och vid nyexploatering.



Illustration: Långsiktigt hållbara Boende- och vistelsemiljöer

Mål 2: En rik natur och stärkta ekosystemtjänster

Större delen av Kristianstads kommun är biosfär-område och kommunen behöver planera, bevara och utveckla naturvärden och ekosystemtjänster för framtiden.

Strategier:

5. Att bevara och utveckla ett rikt växt- och djurliv och det gröna kulturarvet samt att länka samman grön och blåstrukturen i en fungerande helhet för den biologiska mångfalden.
6. Att, där det behövs, skydda värden, undvika, förebygga och minska negativ påverkan och i sista hand kompensera för förlorade värden i park, natur samt skogs- eller jordbruksmark.
7. Att skapa och förvalta mångfunktionella parker och naturområden som ger många ekosystemtjänster och resiliens för framtida förändringar.



Illustration: En rik natur och stärkta ekosystemtjänster

Mål 3: En god och jämlik hälsa

Vistelser i natur och parker har en positiv betydelse för såväl den fysiska som psykiska hälsan. Den fysiska aktivitetsnivån ökar, kroppen återhämtar sig och stressnivån sjunker. För att påverka den ojämlika hälsoutvecklingen är det viktigt att fokusera på så kallade prioriterade grupper. Medborgarnas delaktighet är också viktig för att öka befolkningens hälsa.

Strategier:

8. Att ha närhet till rogivande och avkopplande gröna och blå miljöer för alla samt kunna få utlopp för fysiska aktiviteter i gröna och blå miljöer.
9. Att skapa förutsättningar för lokal odling och hälsosam föda.
10. Att öka medborgarnas delaktighet i planering och förvaltning samt utveckla samverkan mellan olika aktörer för att stärka och vidareutveckla de gröna och blå värdena.



Illustration: En god och jämlik hälsa

Mål 4: Attraktiva miljöer för arbete, fritid och turism

Naturområden, parker och friluftsområden har stor betydelse för kommunens attraktionskraft. Det gäller etablering av arbetstillfällen, fritidsaktiviteter och turism. Allemansrätten är en stor tillgång för kommunen men medför också skyldigheter att respektera växt- och djurliv, markägarintressen och andra besökare för att få långsiktigt hållbara attraktiva miljöer. Tillgänglighetsperspektivet är viktigt för att skapa attraktiva miljöer för alla.

Strategier:

11. Att utveckla upplevelsekviteterna i och servicen vid befintliga grön- och vattenområden för arbete, fritid och turism.



Illustration: Attraktiva miljöer för arbete, fritid och turism



Illustration Kristianstads kommun

4 Vilka tjänster levererar grönstrukturen?

Grundtanken bakom begreppet ekosystemtjänster är att synliggöra kopplingen mellan naturen och människans välbefinnande. Att visa hur vårt välbefinnande är beroende av ekosystemens struktur, processer och funktioner. Men även tvärtom, det vill säga hur vi människor påverkar ekosystemen. Ekosystem med många arter ger större variation, är mer stabila och bidrar med fler tjänster men även upplevelser. För att upprätthålla dessa behövs stora sammanhängande områden samt gröna och blå stråk.

Om värdet av ekosystemtjänster synliggörs i viktiga beslut i samhället, kan det ge en god grund för arbetet med att nå de övriga miljö kvalitetsmålen. Värdering av ekosystemtjänster är, tillsammans med identifiering och kartläggning, avgörande för

att synliggöra tjänsterna i beslutsprocesser. Många ekosystemtjänster undervärderas i beslutsfattande då deras fulla värden inte är synliggjorda, till exempel därför att de inte är beskrivna, inte är mätbara med befintliga metoder eller inte är kända. Ekosystemtjänster delas normalt in i fyra kategorier – stödjande, reglerande, försörjande och kulturella – där kategorin stödjande är förutsättningen för alla andra tjänster. Mer information finns i rapporten "kartläggning av Ekosystemtjänster".

Ett nationellt mål

Regeringen har beslutat om ett etappmål inom miljömålssystemet som går ut på att "senast 2018 ska betydelsen av biologisk mångfald och värdet av ekosystemtjänster vara allmänt kända och integreras i ekonomiska ställningstaganden, politiska avvägningar och andra beslut i samhället där så är relevant och skäligt".

Stödande

biologisk mångfald, livsmiljöer för växter och djur, primärproduktion, fotosyntes, jordmånsbildning, biologiska, geologiska och kemiska kretslopp, resiliens, näringsvävar

Reglerande

rening av luft, mark och vatten, skydd mot extremt väder, erosion, översvämning och buller, sedimentering, klimatreglering, bekämpning av skadegörare och sjukdom, pollinering, fröspridning, fortplantning

Försörjande

mat, dricksvatten, processvatten, fiber, timmer, foder, gödning, läkemedel, bioteknik, genetiska resurser, bioenergi, utsmyckning

Kulturella

hälsa, rekreation, friluftsliv, kunskap, undervisning, inspiration, historia, kulturarv, naturarv, platskänsla, skönhet, sociala interaktioner

Figur 3. Ekosystemtjänsterna delas normalt in i fyra kategorier; stödande, reglerande, försörjande och kulturella.

4.1. Växter och djur (Stödjande tjänster)

Växter och mikroorganismer behövs för alla övriga tjänster. Fotosyntesen är förutsättningen för allt liv. Biogeokemiska kretslopp som vatten- och näringscykler gör näring tillgänglig för ekosystemen. Jordmånsbildning är bland annat förutsättning för ett långsiktigt hållbart jord- och skogsbruk. Biologisk mångfald är en grundförutsättning för ekosystemens långsiktiga kapacitet att leverera ekosystemtjänster. För att säkerställa att ekosystemen även i framtiden ska kunna leverera ekosystemtjänster behöver vi bibehålla den biologiska mångfalden. Genom en hög biologisk mångfald ökar ekosystemens möjligheter att anpassa sig till förändringar samtidigt som möjligheten ökar att ekosystemen har arter som kan bidra till ekosystemtjänster vid tillfälliga störningar, det vill säga resiliensen (återhämningsförmåga) i systemet ökas.

4.2. Reglerande tjänster

Grön infrastruktur påverkar och styr ekosystemens naturliga processer såsom vattenhållande förmåga, rening av luft, pollinering, nedbrytning och biologisk kontroll av skadegörare. Dessa tjänster tas ofta för givna men har stora ekonomiska konsekvenser om de minskar. Grönstrukturen binder kol och växtgaser vilket minskar klimatpåverkan. Störst är lagringen i havet och marken men även vedartade växter binder kol i sina stammar, grenar och rötter. Vegetationen dämpar vattnets ytavrinning och bidrar därmed till översvämningskydd för bostäder, infrastruktur och andra samhällsfunktioner. Täta buskage kan dämpa buller med 6 dBA på 20 meters avstånd vilket har betydelse då 75 procent av kommunens yta är påverkad av samhällsbuller (>30 dBA). Grönstrukturen bidrar till vattenrening genom att växter, svampar, plankton, alger och bakterier tar upp och bryter ned näringsämnen, humus, partiklar

och föroreningar. Vegetationen dämpar vindar, binder jordlagren och minskar risken för erosion.

4.3. Skörd av "grön ränta" (Försörjande tjänster)

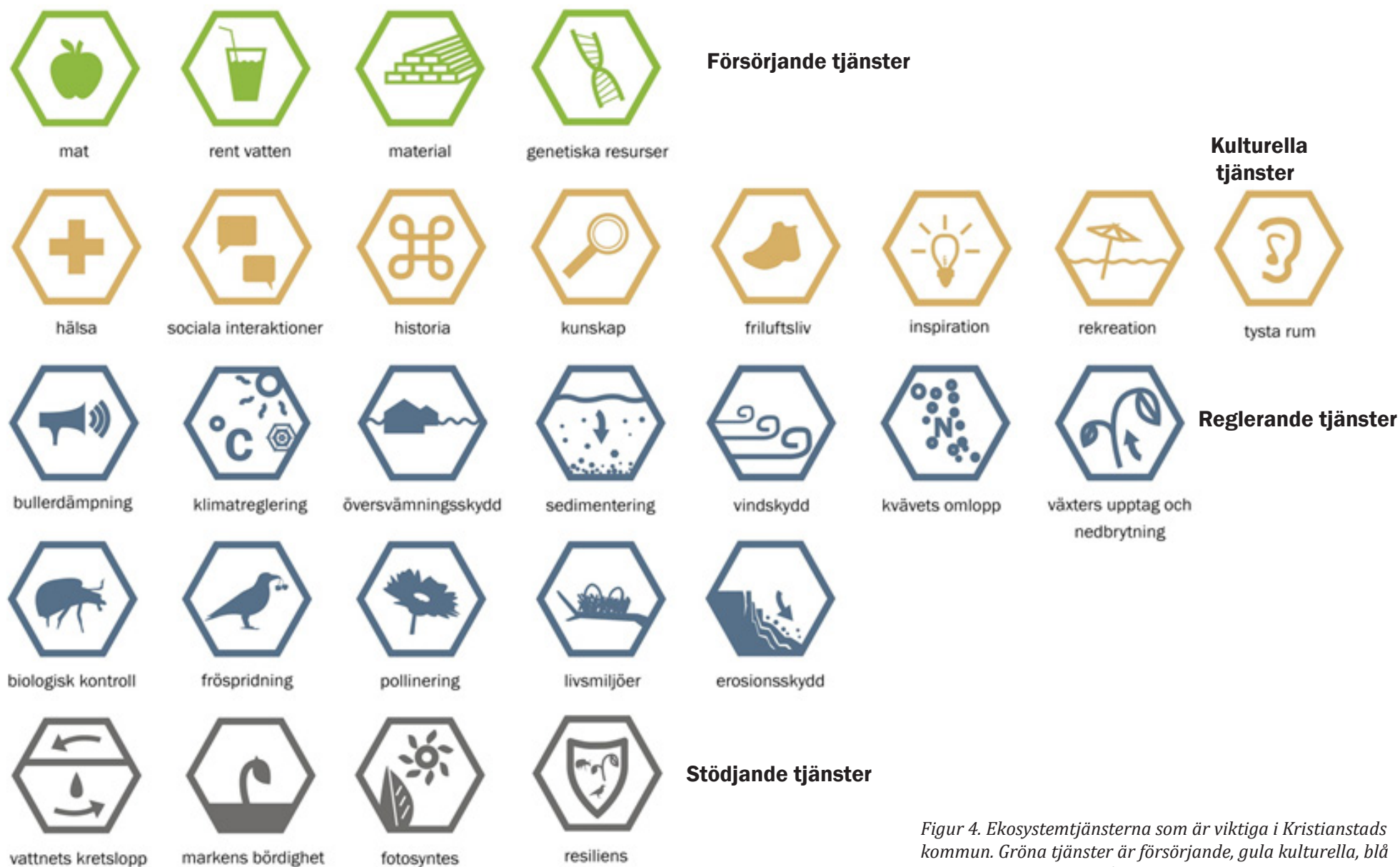
Grönstrukturen ger varor och nyttigheter som mat, träfibrer och bioenergi. Här finns tydliga ekonomiska värden av de olika varorna och nyttigheterna. Biomassa produceras av alla växter på land och i vatten och som i sin tur används för trävaruuttag i skogarna, skörd på åkrarna, omvandlas till kött och mejeriprodukter i betesmarker, fisk i havet och sjöarna samt energi för uppvärmning och fordonsdrift. Jordbruket är en stark näring i Kristianstads kommun med goda förutsättningar för både odling och djurhållning. Sammanlagt produceras cirka 550 000 ton mat och foder på åkrar i Kristianstads kommun. Totalt är 1500 företag i kommunen aktiva inom livsmedelsproduktionen. Kommunen har stora och för skogsproduktionen värdefulla bestånd av barr- och lövskog. Drygt en tredjedel av kommunens yta är skogsmark. Totalt beräknas kommunens eget skogsinnehav motsvara 213 000 skogskubikmeter träråvara till ett värde över 100 miljoner kronor.

4.4. Vårt välbefinnande (Kulturella tjänster)

En rad ekosystemtjänster påverkar vårt välbefinnande men är svåra att mäta. Många av dessa tjänster är kopplade till känslor och upplevelser och kallas för kulturella ekosystemtjänster. Närhet till natur och grönområden påverkar vår hälsa. Under årmiljonerna har vi utvecklats i naturen och våra sinnen är anpassade till naturens synintryck, ljud, smaker, lukter och beröring. Det moderna samhällets ljudintryck blir ofta stressande och vi har behov av tysta miljöer. Parker, trädgårdar och naturområden är också mötesplatser för människor där man kan få

möjlighet till viktiga sociala interaktioner. Kultur- och naturmiljöer är viktiga för vår förståelse av både människans och naturens historia. Ekosystemen är en arena för vårt kunskapssökande och används för undervisning, forskning och ett livslångt lärande.

Ekosystemtjänster i Kristianstads kommun



Figur 4. Ekosystemtjänsterna som är viktiga i Kristianstads kommun. Gröna tjänster är försörjande, gula kulturella, blå reglerande, och mörkgrå stödande ekosystemtjänster.



Figur 5. Ekosystemtjänsterna finns i alla grön- och vattenytor. I större varierade grön- och blåområden finns en mångfald av ekosystemtjänster. Här ges exempel i några centrala områden i Kristianstad.

5 Omvärldens ställningstaganden

Kommunen måste förhålla sig till omvärldens överenskommelser, strategier och lagstiftning. De internationella samarbetsorganisationerna Förenta Nationerna, Europarådet och Europeiska unionen tar fram strategier som medlemsländerna förbinder sig att följa. Även nationellt, regionalt och kommunalt finns en rad ställningstaganden att förhålla sig till.

5.1. Konventioner och resolutioner

Hållbara utvecklingsmål (Sustainable Development Goals, SDG), även kallad 2030-agenan, är de globala mål för en mer hållbar utveckling, som föreslagits av Förenta nationerna och som den 25 september 2015 antogs av FN:s generalförsamling, under namnet Transforming our world: the 2030 Agenda for Sustainable Development. Programmet innehåller 17 mål där följande har direkt koppling till grönstrukturen:

11. Göra städer och mänskliga bosättningar inkluderande, säkra, motståndskraftiga och hållbara.
14. Bevara och nyttja haven och marina resurser på hållbart vis.
15. Skydda, återställa och uppmuntra till hållbar användning av ekosystemen på land, hantera skogen hållbart, bekämpa ökenspridning, stoppa och återställa landdegradering och stoppa förlusten av biologisk mångfald.

För att motverka minskningen av den biologiska mångfalden utarbetade världens regeringar Konventionen om biologisk mångfald i Rio de Janeiro 1992. Alla EU-länder har anslutit sig till konventionen, Sverige gjorde det 1993. 2010 antogs Nagoyaprotokollet som är en uppföljning av konventionen om biologisk mångfald.

Den europeiska landskapskonventionens mål är

en rikare livsmiljö där alla kan delta i utformningen. Dess medel är förbättrat skydd, förvaltning och planering av europeiska landskap. Den syftar också till att främja samarbetet kring landskapsfrågor inom Europa och till att stärka allmänhetens och lokalsamhällets delaktighet i det arbetet. Konventionen innefattar alla typer av landskap, både stad och landsbygd. Landskapskonventionen togs fram av Europarådet år 2000 och trädde i kraft 1 maj 2011 i Sverige efter att Sverige ratificerat konventionen.

I oktober 2016 antog FN Habitat III som är ett globalt ställningstagande för en hållbar stadsutveckling.

5.2. EU direktiv och strategier

EU har antagit en strategi för biologisk mångfald som har som mål att stoppa minskningen av biologisk mångfald till 2020. Strategin för grön infrastruktur är en viktig del i arbetet med att nå EUs strategi för biologisk mångfald 2020. I mål 2 står att till 2020 skall ekosystem och dess tjänster vara väl skötta och förvaltade för att vidmakthålla en grön infrastruktur och restaurera minst 15 procent av degraderade ekosystem.

Fågeldirektivet syftar till att bevara olika fågelarter och berör samtliga arter som förekommer inom EU. Habitatdirektivet syftar till att skydda värdefulla naturtyper och arter samt dess livsmiljöer. Natura 2000 är beteckningen på EU:s nätverk av värdefulla naturområden. Nätverket syftar till att bevara arter och naturmiljöer som är skyddsvärda i ett europeiskt perspektiv. I Kristianstads kommun finns för närvarande 50 Natura 2000-områden som är helt eller delvis belägna inom kommunens gränser.

Vattendirektivet, eller ramdirektivet för vatten som det också kallas, syftar till att etablera en ram för enhetliga regler på EU-nivå för skydd av europeiska vatten; sjöar, vattendrag, kustvatten och grundvatten men dock inte hav. Direktivet fastslår att län-

derna ska arbeta på ett sätt i sin vattenförvaltning som utgår från avrinningsområden (naturens egna vattengränser) och inte från av människan införda administrativa gränser. Målet med Havsmiljödirektivet är att alla EU:s havsområden ska ha nått en god miljöstatus senast 2020.

5.3. Nationella strategier

Sverige har antagit en lagstiftning som reglerar ambitionsnivåer för bland annat grönstrukturen och dess utnyttjande.

Miljöbalken trädde i kraft den 1 januari 1999 och innebar en skärpning av miljölagstiftningen. Huvudsyftet med miljöbalken är att främja hållbar utveckling och på så sätt säkerställa nuvarande och kommande generationer en god miljö.

Miljöbalkens fem grundstenar är:

- Människans hälsa och miljön ska skyddas mot störningar.
- Natur- och kulturområden ska skyddas och vårdas.
- Den biologiska mångfalden ska bevaras.
- En god hushållning av mark och vatten ska tryggas.
- Återanvändning och återvinning ska främjas.

I Skogsvårdslagen från 1993 har naturvårdens ställning stärkts i förhållande till tidigare lag. Avkastningskravet är jämställt med kravet på bibehållen biologisk mångfald i skogen. Skogen är en nationell tillgång som skall skötas så att den uthålligt ger en god avkastning samtidigt som den biologiska mångfalden bibehålls.

I plan och bygglagen finns bestämmelser om planläggning av mark och vatten och om byggande. Bestämmelserna syftar till att, med hänsyn till den enskilda människans frihet, främja en samhällsutveckling med jämlika och goda sociala levnadsförhållanden och en god och långsiktig hållbar livsmiljö för människorna i dagens samhälle och för kommande generationer.

Utöver lagstiftningen har riksdagen antagit 16 miljö kvalitetsmål som beskriver den kvalitet och det tillstånd för Sveriges miljö, natur- och kulturreсурser

som är ekologiskt hållbart på lång sikt. Naturvårdsverket ansvarar för uppföljningen av miljö kvalitetsmålen.

Miljömålen syftar till att:

- främja människors hälsa
- värna den biologiska mångfalden och naturmiljön
- ta till vara kulturmiljön och de kulturhistoriska värdena
- bevara ekosystemens långsiktiga produktionsförmåga
- trygga en god hushållning med naturresurserna

En god hälsa för alla är utöver en jämlikhetsfråga också en viktig del i en hållbar samhällsutveckling. En dålig hälsa hos befolkningen är kostsamt för samhället. Omvänt kan en god hälsa hos medborgarna i en kommun ge ökad konkurrenskraft och tillväxt. Det övergripande målet för den svenska folkhälsopolitiken är att "Skapa samhälleliga förutsättningar för en god hälsa på lika villkor för hela befolkningen". Som utgångspunkt för arbetet har 11 folkhälsomål tagits fram.

Betesdjur och ryttare i det öppna slättlandskapet kring Helgeå. Foto Johan Hammar.



5.4. Regionala strategier

I Skåne finns två viktiga regionala aktörer. Länsstyrelsen i Skåne som företräder statens intressen i regionen och Region Skåne som är den högsta direktvalda politiska organisationen i Skåne. Region Skåne har ansvar för vård och hälsa, kollektivtrafik, utveckling av näringsliv, kultur, infrastruktur, samhällsplanering och miljö- och klimatfrågor i Skåne.

Länsstyrelsen i Skåne

Länsstyrelsen i Skåne har en samordnande roll i det regionala arbetet med miljömålen. Länsstyrelsen har tillsammans med kommuner, näringsliv, frivilliga organisationer och andra aktörer tagit fram ett "Regionalt åtgärdsprogram för miljö kvalitetsmålen 2012-2016".

Länsstyrelsen ansvarar för planering, skydd och förvaltning av statligt skyddade områden, riksintressen för de gröna ämnesområdena samt prövning av verksamheter som påverkar natur- och kulturlandskapet. Länsstyrelsen tog 1995 fram en naturvårdsplan samt en strategi för tätortsnära natur på uppdrag av regeringen år 2007. En naturvårdsstrategi har antagits av Länsstyrelsen 2015 och arbetet pågår med en strategi för grön infrastruktur. Länsstyrelsen ansvarar också för att kommunerna har tillgång till bra regionalt underlagsmaterial för den fysiska planeringen.

Region Skåne

Region Skåne har ett ansvar för regional utveckling, främst inom näringslivs-, miljö-, folkhälso-, kollektivtrafik- och infrastrukturfrågor.

Det öppna Skåne 2030 är en regional utvecklingsstrategi. I utvecklingsstrategin har man tagit fram fem prioriterade ställningstaganden, vilka är:

- Skåne skall erbjuda framtidstro och livskvalitet

- Skåne ska bli en stark hållbar tillväxtmotor
- Skåne ska dra nytta av sin flerkärniga ortstruktur
- Skåne ska utveckla morgondagens välfärdstjänster
- Skåne ska vara en globalt attraktiv region

Den fysiska planeringen, var vi bygger hus, vägar och övrig infrastruktur, är ett kraftfullt verktyg för att åstadkomma en hållbar utveckling i Skåne. Tillsammans med kommunerna arbetar Region Skåne för gemensamma strategier för den fysiska planeringen i Skåne. Strukturbild för Skåne syftar till att koppla samman den regionala utvecklingsstrategin för Skåne med kommunernas översiktsplaner och är en

arena för dialog kring utmaningen om ett utvecklat regionalt perspektiv på den fysiska planeringen. Inom arbetet med strukturbild Skåne har det tagits fram ett TemaPM om "Grönstruktur i Skåne – Strategier för en utvecklad grön struktur. Grönstrategin har även koppling till "Strategier för Det flerkärniga Skåne" som Region Skåne tagit fram. Grönstrukturen skiljer sig i Skåne från andra regioner i Sverige genom att vara flerkärning precis som bebyggelsen och inte uppbyggt i kilar.

Region Skåne förvaltar även strövområden och verkar för friluftslivet i regionen genom stiftelsen Skånska Landskap. Region Skåne har också tagit fram ett verksamhetsprogram för Attraktiva och välbesökta natur- och rekreationsområden.

Picknick i Tivoliparken. Foto Johan Hammar.



5.5. Kommunala visioner, mål, strategier och planer

Vision Kristianstad 2030 – Vi lyfter tillsammans

Visionen bygger på tre områden som alla börjar på T; tillväxt, tanke och trivsel (antagen 2014). Tillväxt handlar om Kristianstads ambition som motor i regionen. Tanke handlar om delaktighet och ansvar för framtiden. Trivsel handlar om hur samhället ska vara för att människor ska må bra i livets alla faser.

Strategisk färdplan 2020

Syftet med strategisk färdplan 2020 är att precisera Vision 2030 och prioritera bland utmaningarna. Strategisk färdplan innebär en ökad hållbarhetsambition. Den strategiska färdplanen gäller för hela kommun-koncernen och är en gemensam kraftsamling kring fyra strategiska målområden (se vidare under vision och strategier).

Översiktsplan 2013

Översiktsplanen ger riktning och vägledning för den kommunala planeringen, såväl den fysiska planeringen som verksamhetsplaneringen. Här sammanställs de viktigaste utgångspunkterna i kommunens förutsättningar och politiskt antagna mål och visioner. Här skapas gemensamma värdegrunder. Översiktsplanen redovisar en mängd planeringsförutsättningar som påverkar hur mark och vatten kan användas. Den användning som översiktsplanen föreslår, utifrån och utöver förutsättningarna, redovisas i en markanvändningskarta.

Kristianstad växer – en stad i balans (2009)

Syftet med denna fördjupade översiktsplan är att:

- Skapa en tvärspektoriell inriktning för den fysiska utvecklingen i staden och visa vilka konsekvenser

det får för samhället.

- Medverka till att den fysiska planeringen utvecklas i riktning mot kommunfullmäktiges vision.
- Skapa långsiktigt god hushållning av mark – och vattenresurserna.
- Ge vägledning vid detaljplanearbete och vid bygglovshantering.

Biosfärområdet

Den rika naturen är grunden i Biosfärområde Kristianstads Vattenrike. Biosfärområdet omfattar Helgeåns avrinningsområde inom Kristianstads kommun och beslutades av Unesco år 2005. Biosfärområdet fungerar som ett modellområde för hållbar utveckling där bevarande och hållbart användning av mark och vatten går hand i hand.

Miljömål 2016

Lokala miljömål är antagna av kommunfullmäktige 2016. I de lokala miljömålen redovisas fem målområden som tillsammans berör alla de nationella miljömålen. Målområdena är Mångfald i miljön, God vattenstatus, Giftfritt och säkert, Hållbar bebyggd miljö och Energi och transporter.

Naturvårdsprogram 2016

Naturvårdsprogrammet är det strategiska dokumentet för naturvårdsarbetet i Kristianstads kommun. Naturvårdsprogrammet presenterar de mest värdefulla naturområdena i kommunen utifrån tre klasser där klass 1 är den mest värdefulla. Prioriteringarna är främst ett underlag för den fysiska planeringen. Programmet redovisar också en rad åtgärder som utgår från de 15 nationella miljömålen. Naturvårdsprogrammet antogs våren 2016.

Kust- och havsplanen 2017

En fördjupning av översiktsplanen för kusten och

havsområdet håller på att tas fram under 2016-18. Planen tar upp allmänna värden i havet och längs kusten samt de utmaningar som kommer med höjd havsnivå och ökad stranderosion.

6 Bilagor

6.1. Ordförklaring

Biokemiska kretslopp

Rörelsen av ett grundämne eller annan substans inom ett eller flera ekosystem, till följd av biologiska, geologiska eller kemiska processer. Förser organismer med nödvändiga byggstenar för deras fortlevnad. Exempel vattencykeln, syrecykeln, kolcykeln, kvävecykeln, fosforcykeln, saltcykeln.

Biomassa

Totala mängden materia i levande organismer. Kan även omfatta död materia och rester från jord- och skogsbruket som används som energikälla.

Biotop

Naturtyp med enhetlig struktur, där vissa växter och djur hör hemma. Exempel sjö, mosse, strandäng eller lövskog.

Blåstruktur

Vattnets sammanhängande struktur i form av hav, sjöar, våtmarker och vattendrag har stor betydelse för växter- och djurs möjligheter att sprida sig och röra sig i landskapet samt för människor att bedriva friluftsliv. Ofta ingår vattnets struktur i begreppet grönstruktur men ibland får vatten särskild uppmärksamhet i begreppet blåstruktur.

Ekosystem

Samspel mellan många olika organismer i naturen. Avser ofta särskilda miljöer allt ifrån skogsekosystem till dammens ekosystem.

Ekosystemtjänster

Ekosystemens direkta och indirekta bidrag till människors välbefinnande.

Ekosystemansatsen

En arbetsmetod, eller förvaltningsstrategi, för bevarande och hållbart nyttjande av naturresurser som även inkluderar rättviseaspekter. Ansatsen är framtagen inom arbetet med konventionen om biologisk mångfald med stöd av forskarvärlden.

Ekologiska samband

Ekologiska nätverk i landskapet där arter eller frön kan sprida sig. Kallas även landskapsekologiska samband.

Fotosyntes

En process i många steg där gröna växter omvandlar solens energi, koldioxid och vatten till syre och näring.

Grönområden

Används ofta som ett samlande begrepp om alla områden med vegetation, parker, trädgårdar, naturområden, våtmarker, sjöar etc.

Grönstruktur

Ett samlande begrepp, liksom bebyggelsestruktur och trafikinfrastruktur, för en struktur som i detta fall består av ett nätverk med stora och små gröna och blå områden och stråk av olika karaktär och funktion. Kallas även för grönblå struktur och blåstruktur för vatten.

Grönyta

Grönytor är allt grönt inom tätortsgränsen, såsom parker och öppna gräsytor samt andra träd- eller gräsbevuxna ytor. SCB använder begreppet för att

beskriva statistik om grönytoras fördelning i landet.

Grön infrastruktur

Ett begrepp som oftast används för att beskriva de ekologiska strukturerna i landskapet. Här används det också för att beskriva de reglerande ekosystemtjänsterna och ofta verkar på samma skala som de ekologiska strukturerna.

Grönt kapital

Biologisk mångfald, inklusive alla levande organismer och deras livsmiljö, utgör både en gemensam och privat tillgång. Används även som begrepp för ekosystemens stödjande tjänster.

Habitat

Den miljö där en specifik växt- eller djurart skulle kunna leva.

Kompensationsåtgärder

Åtgärder som vidtas för att kompensera för den förväntade skadan av en verksamhet eller åtgärd, i begreppet inkluderas skydd av område för att kompensera för skada.

Natur

Natur kan i sin vidaste definition syfta på den levande materiella världen i stort och spänner då från det minsta till det största, men kan också enbart syfta på biosfären (den levande ytan på jorden). Ibland avser natur enbart idén om den av människan orörda miljön i form av växter, djur, landformer etc. Natur avser även inre egenskaper som bestämmer ett beteende och ändamål i någon eller något ("sakens natur"). Det är ett begrepp som har tolkats och definierats sedan antiken i olika sammanhang, och har genomgått flera betydelseförskjutningar och därmed blivit mångtydigt och ideologiskt laddat.

Resiliens

Kraft att uthärda förändringar och förmåga att börja om. Ökar med variation och diversitet hos arter och miljö.

Rödlistad art

Art vars framtida överlevnad i landet inte bedöms vara säker. ArtDatabanken skriver "Rödlistning är ett system som utvecklats av den internationella naturvårdsunionen (IUCN) för att utvärdera tillståndet för arter i naturen. Det är en prognos över risken för enskilda arter att dö ut från Sverige." Rödlistan tas fram av ArtDatabanken vid SLU och fastställs av Naturvårdsverket och Havs- och vattenmyndigheten.

I genomsnitt finns 1,5 hektar mark per invånare i Kristianstads kommun men det ekologiska fotavtrycket för försörjning av ekosystemens tjänster motsvarar 6,1 hektar/person genom import av mat, energi, råvaror samt omhändertagande av föroreningar och koldioxid (SNV 2003). På en global nivå är Kristianstadsbornas ekologiska fotavtryck dubbelt så högt som jorden kan förse befolkningen med och det skulle behövas två jordklot om alla hade lika stor konsumtion och påverkan på ekosystemen.



Kristianstad
6,1 ha

Medel i världen
2,7 ha

6.2. Referenser

Aquabiota water reserch. Zonering för en gemensam havsplanering i västra Hanö-bukten. Rapport 2015:09. Frida Fyhr, Hedvig Hogfors och Viktor Thunell.

Boverket. Grönstruktur i landets kommuner. Rapport 2012:13.

Göteborgs stad, park och natur. Göteborg, Grönstrategi för en tät och grön stad. Antagen av Park- och naturnämnden 2014-02-10.

Helsingborgs kommun. Grönstrukturprogram för Helsingborg 2014. Stadsbyggnadsförvaltningen, Översiktsplaneavdelningen. Antagen av kommunfullmäktige 26 mars 2014.

Jansson M., Persson A., Östman L. 2013. Hela staden, argument för en grönblå stadsbyggnad. Stad&Land, SLU, Movium och Lunds kommun.

Kristianstads kommun 2016. Lokala miljömål för Kristianstads kommun 2016-2020. Antagna i februari 2016.

Kristianstads kommun. Översiktsplan 2013 Kristianstads kommun. Antagen av kommunfullmäktige 2013-03-12. Stadsbyggnadskontoret.

Kristianstads kommun. Vision 2030. Antagen av kommunfullmäktige xx

Kristianstads kommun. Strategisk färdplan 2020. Antagen av kommunfullmäktige 2015-09-15

Kristianstads kommun 2016. Naturvårdsprogram för Kristianstads kommun 2016-2020. Antaget i februari 2016.

Kristianstads kommun. Biosfärområde Kristianstads vattenrike. Handlingsplan 2010-2013.

Kristianstads kommun 2015. Rapport 1 grönplan 2017 – Medborgarenkät.

Kristianstads kommun 2015. Rapport 2 grönplan 2017 - Sociotopinventering.

Kristianstads kommun 2015. Rapport 3 grönplan 2017 – Analyser.

Kristianstads kommun 2015. Rapport 4 grönplan 2017 – Vegetationskarta.

Kristianstads kommun 2016. Rapport 5 grönplan 2017 – Friluftsliv.

Kristianstads kommun 2016. Rapport 6 grönplan 2017 – Landskapets tidsdjup.

Kristianstads kommun 2016. Rapport 7 grönplan 2017 – Det gröna kulturarvet.

Kristianstads kommun 2016. Rapport 8 grönplan 2017 – Landskapskaraktärsanalys.

Kristianstads kommun 2016. Rapport 9 grönplan 2017 – Kartläggning av ekosystemtjänster.

Kristianstads kommun 2016. Rapport 10 grönplan 2017 – Landskapsekologiska samband.

Kristianstads kommun 2016. Rapport 11 grönplan 2017 – Träd i Kristianstad.

Kristianstads kommun 2016. Rapport 12 grönplan 2017 - Befolkningens hälsa och gröna miljöer.

Kristianstads kommun 2016. Kust- och havsplanen, samrådsversion 2016.

Lunds kommun. Grönstruktur- och naturvårdsprogram för Lunds kommun. Del A och B. Antagen av kommunfullmäktige 2006.

Malmö stad 2003. Grönplan för Malmö 2003.

Mårtensson A. W. Red. Attraktiv kulturbygd, på upptäcktsfärd i Kristianstads kommun. Kristianstads boktryckeri AB 1995.

Naturvårdsverket. Guide för värdering av ekosystemtjänster. Rapport 6690 augusti 2015.

Naturvårdsverket. Ekosystemansatsen – en väg mot bevarande och hållbart nytt-jande av naturresurser. Rapport 5782 december 2007.

Naturvårdsverket. Ekologisk kompensation. En vägledning om kompensation vid förlust av naturvärden. Handbok 2016:1 februari 2016.

Region Skåne 2012. Grönstruktur i Skåne – strategier för en utvecklad grön struktur. Avdelningen för regional utveckling, Region Skåne.

Skärbäck E et al. Planering för landskap. Stad & Land nr 166 år 2000.

Sveriges riksdag. Regeringens proposition 2013/14:131 En Svensk strategi för biologisk mångfald och ekosystemtjänster. Stockholm 13 mars 2014.

Växjö kommun. Grönstrukturprogram för Växjö stad 2013. Antagen av kommunstyrelsen 2013-04-09 §123/2013.

c/o city. Ekosystemtjänster i stadsplanering – en vägledning. Ett samarbetsprojekt finansierat av Vinnova 2012-2012.

c/o city. Urbana ekosystemtjänster: Låt naturen göra jobbet. En sammanställning av c/o City av Varis Bokalder och Maria Block. Ett samarbetsprojekt finansierat av Vinnova 2012-2014.



Fiske i vattenriket. Foto Johan Hammar.

