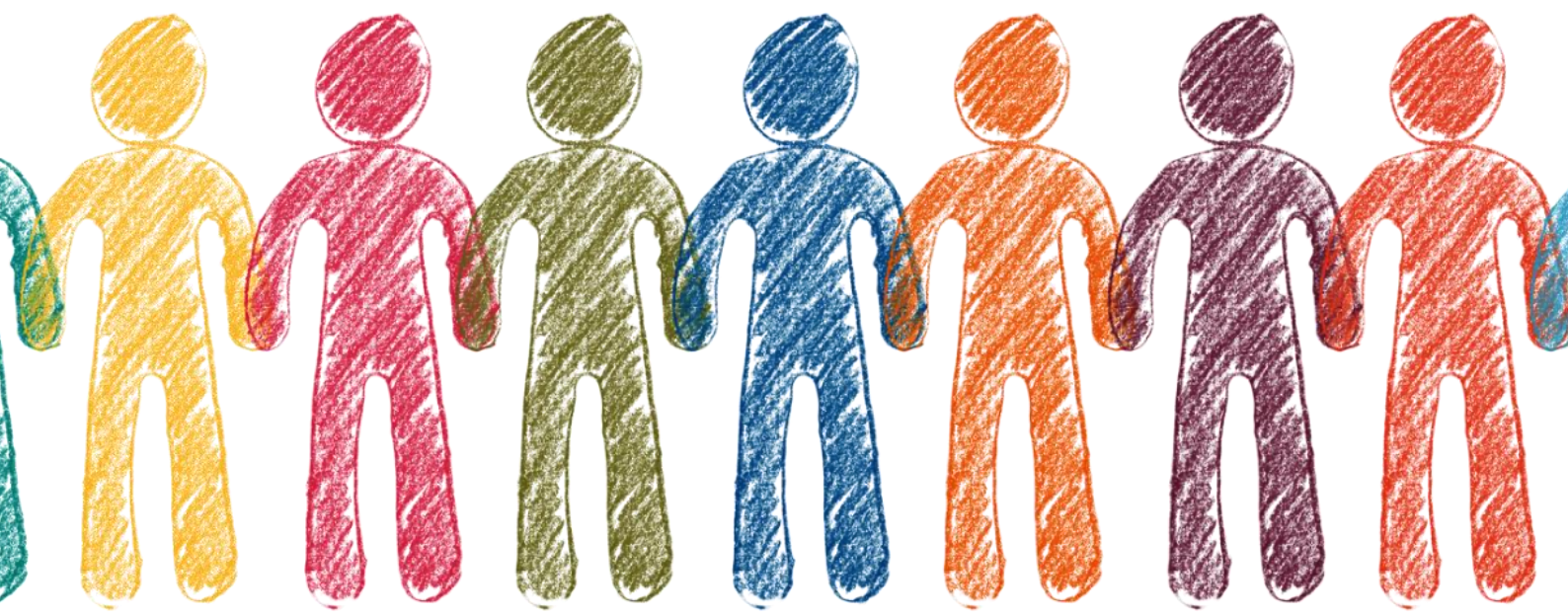




Kristianstads  
kommun

Barn- och utbildningsförvaltningen



[www.kristianstad.se](http://www.kristianstad.se)

# **Plan mot kränkande behandling, diskriminering och trakasserier**

Helgedalskolan



Planen gäller för kalenderåret eller läsåret	2022/2023
Planen har reviderats (datum)	2022-11-23
Ansvarig för planen	Ylva Arnholdt-Olsson
Barn och elever har varit delaktiga genom	Klassråd/elevråd

## Främja, förebygg, upptäck och åtgärda

Planen visar förskolans eller skolans arbete för att motverka kränkande behandling av barn och elever. Planen omfattar även aktiva insatser för att verka för barns och elevers lika rättigheter och åtgärder för att motverka diskriminering.

Elever har rätt att vara sig själva och bli behandlade med respekt för likabehandling är en del av förskolan och skolans värdegrundsarbete som handlar om att aktivt främja alla barn och elevers lika rättigheter och möjligheter - oavsett kön, överskridande identitet eller uttryck, etnisk tillhörighet, religion eller

### Planen bygger på:

- Skollagens kapitel 6
- Diskrimineringslagens kapitel 3



## 1. Lagstiftningen

Skolans arbete mot kränkande behandling regleras i 6 kap. **Skollagen**. I detta kapitel finns regler om aktiva åtgärder mot kränkande behandling. Varje förskola och skola ska bedriva ett målinriktat arbete för att motverka kränkande behandling av barn och elever. Förebyggande åtgärder ska genomföras och en plan ska upprättas årligen för att förhindra kränkande behandling. Vidare fastställs skyldigheten att anmäla, utreda och vidta åtgärder mot kränkande behandling.

I 3 kap. **Diskrimineringslagen** finns regler om aktiva åtgärder mot diskriminering.

Förskola och skola har en skyldighet att aktivt arbeta med åtgärder riktade mot de sju diskrimineringsgrunderna. Diskrimineringsgrunderna är kön, könsöverskridande identitet eller uttryck, etnisk tillhörighet, religion eller annan trosuppfattning, funktionsnedsättning, sexuell läggning och ålder. Skyldigheten omfattar även att ha riktlinjer och rutiner för att förhindra trakasserier och sexuella trakasserier.

Arbetet med aktiva åtgärder innebär att arbeta förebyggande och främjande genom ett fortlöpande arbete i fyra steg, undersöka, analysera, åtgärda samt utvärdera och följa upp. I detta arbete ingår även att ta fram riktlinjer och rutiner mot trakasserier.

Rektors skyldighet att anmäla kränkningar till huvudmannen är direkt kopplad till huvudmannens skyldighet att skyndsamt utreda vad som hänt. Därför måste även rektorn eller förskolechefen göra sin anmälan till huvudmannen skyndsamt. Ett exempel på vad Skolinspektionen i ett beslut inte tyckt är tillräckligt skyndsamt är en månad. I det enskilda fallet hade en skola ett arbetsätt och en rutin som gjorde att det gick upp till en månad innan de anmälde kränkande behandling till huvudmannen. Det var inte tillräckligt skyndsamt i skollagens mening, menar Skolinspektionen.

Om huvudmannens utredning om kränkande behandling leder till att man vidtar åtgärder mot en enskild person räknas det som myndighetsutövning. Då har eleven och vårdnadshavaren rätt att få ta del av information i ärendet, till exempel dokumentation om uppgifter och beslut och motivering av beslut. I 29 kapitlet 10 § skollagen finns det hänvisningar till alla de rättigheter man har i samband med myndighetsutövning i skolan.

En löpande dokumentation ska göras av det arbete som bedrivs på grupp- och organisationsnivå. Av dokumentationen ska det framgå om det avser diskriminering, trakasseri eller kränkning. Dokumentationen görs i it-systemet Draftit.

Personalen i förskolan och skolan har också en viktig roll i att upptäcka när barn far illa eller när det finns risk för det. Enligt 14 kap. 1 § socialtjänstlagen har alla förskolor och skolor, inklusive var och en av de anställda i verksamheten, en skyldighet att genast anmäla till socialnämnden om de i sin verksamhet får kännedom om eller misstänker att ett barn far illa. Den som omfattas av anmälningskyldigheten har också en skyldighet att lämna alla uppgifter som kan vara av betydelse för utredningen av ett barns behov av skydd och stöd.



## 2. Plan mot kränkningar, diskriminering och trakasserier

Målsättningen med planen är att

- främja allas lika rättigheter
- vara ett konkret verktyg i arbetet för att förebygga och motverka diskrimineringar, trakasserier och kränkande behandling

Inom barn- och utbildningsförvaltningen i Kristianstad ska varje verksamhet årligen upprätta en plan. Planen ska finnas tillgänglig på förskolans eller skolans hemsida.

## 3. Definitioner

### Kränkning

Ett uppträdande som, utan att vara diskriminering enligt diskrimineringslagen, kränker barns eller elevers värdighet. Kränkningar kan vara fysiska, verbala, psykiska och/eller ske via sociala medier. Begreppet "kränkande behandling" tolkas brett och omfattar alltifrån fysiska kränkningar som slag och sparkar, verbala kränkningar som skällsord, tillmälen och nedlåtande kommentarer till mer subtila psykiska eller sociala kränkningar som utfrysning och andra former av medveten uteslutning. De exempel som ges här är inte uttömmande och kränkningar kan förekomma i många andra former.

Det är barnet eller eleven som upplever sig vara utsatt för kränkande behandling som avgör vad som är oönskat. För att det ska vara fråga om kränkande behandling enligt lagen måste kränkningen vara märkbar och tydlig. Den som kränker någon måste också förstå att uppträdandet upplevs som kränkande. I många situationer är det uppenbart att ett beteende är kränkande, men om det inte är det så måste barnet eller eleven klargöra för den som kränker att beteendet är ovälkommet. Barnet eller eleven kan också ta hjälp av personalen i verksamheten. Vad som är kränkande behandling måste avgöras i varje enskilt fall. Det är viktigt att komma ihåg att yngre barn inte alltid kan förmedla sina känslor på samma sätt som äldre barn och vuxna.

### Diskriminering

En förenklad beskrivning av diskriminering enligt diskrimineringslagen är att någon missgynnas eller kränks, och detta har samband med någon av de sju diskrimineringsgrunderna. Diskriminering kan vara direkt eller indirekt. Även bristande tillgänglighet, trakasserier, sexuella trakasserier och instruktioner att diskriminera är former av diskriminering.

### Trakasserier

Trakasserier är ett agerande som kränker någons värdighet och som har samband med en eller flera av de sju diskrimineringsgrunderna. Det kan handla om kommentarer, gester eller utfrysning.

Trakasserier kan också vara av sexuell natur. De kallas då för sexuella trakasserier. Förutom kommentarer och ord kan det vara att någon till exempel tafsar eller kastar närgångna blickar. Det kan också handla om ovälkomna komplimanger, inbjudningar och anspelningar.



## 4. Organisatorisk ansvarsfördelning

Enligt 1 kap. 5 § skollagen ska var och en som verkar inom utbildningen främja de mänskliga rättigheterna och aktivt motverka alla former av kränkande behandling.

### Huvudmannen

#### Ansvar för personalen

Ansvarar för att personalen fullgör de skyldigheter som anges i 6 kap. skollagen, när den handlar i tjänsten eller inom ramen för uppdraget. (6 kap. 5 § skollagen)

#### Målinriktat arbete

Se till att det inom ramen för varje särskild verksamhet bedrivs ett målinriktat arbete för att motverka kränkande behandling av barn och elever.

#### Skyldighet att förebygga och förhindra kränkande behandling

Se till att det genomförs åtgärder för att förebygga och förhindra att barn och elever utsätts för kränkande behandling.

#### Plan mot kränkande behandling

Se till att det varje år upprättas en plan med en översikt över de åtgärder som behövs för att förebygga och förhindra kränkande behandling av barn och elever.

#### Skyldighet att anmäla, utreda och vidta åtgärder mot kränkande behandling

Skyldighet att anmäla, utreda och vidta de åtgärder som skäligen kan krävas för att förhindra kränkande behandling i framtiden. (6 kap. 6-10 §§ skollagen)

### Skolchef

#### Skyndsamt anmäla till huvudmannen

Skyndsamt anmäla till huvudmannen, Barn- och utbildningsnämnden, via it-systemet Draftit vid kännedom om att ett barn eller en elev anser sig ha blivit utsatt för kränkande behandling, trakasserier eller sexuella trakasserier på sätt som avses i diskrimineringslagen i samband med verksamheten.

Skyldigheten att anmäla gäller alla händelser som kan vara kränkande behandling, trakasserier som sexuella trakasserier. Skolchefen ska inte göra någon värdering av hur allvarlig en händelse är innan hen gör anmälan.

#### Följa upp anmälningar

Ansvarar för att skyndsamt följa upp av rektor anmälda fall av kränkningar, diskriminering och trakasserier.

### Rektor

#### Skyndsamt anmäla till skolchefen

Skyndsamt anmäla till skolchefen, via it-systemet Draftit vid kännedom om att ett barn eller en elev anser sig ha blivit utsatt för kränkande behandling, trakasserier eller sexuella trakasserier på sätt som avses i diskrimineringslagen i samband med verksamheten.

Skyldigheten att anmäla gäller alla händelser som kan vara kränkande behandling, trakasserier som sexuella trakasserier. Rektor ska inte göra någon värdering av hur allvarlig en händelse är innan hen gör anmälan.



## **Upprätta plan mot diskriminering och kränkande behandling**

Ansvarar för att plan mot diskriminering och kränkande behandling upprättas varje år, att planen hålls aktuell, följs upp och finns tillgänglig på hemsidan.

## **Dokumentation enligt gällande rutiner**

Ansvarar för att dokumentationen sker enligt gällande rutiner av händelser som kan betecknas som diskriminering eller kränkande behandling.

## **Säkerställa stöd åt elever**

Ansvarar för att stöd ges till elever som utsatts för diskriminerande eller kränkande behandling samt att stöd ges till den som orsakat händelsen.

## **Elevhälsan delaktig**

Ansvarar för att elevhälsan är delaktig i arbetet mot kränkningar, trakasserier och diskrimineringar.

## **Anmälan till socialnämnden**

Ansvarar för att göra en anmälan till socialnämnden när det finns en misstanke om att ett barn far illa. enligt 14 kap. §1 socialtjänstlagen.

## **Kontakt med polis**

Ta ställning till kontakt med polis för samråd och att eventuellt anmäla. Se gällande rutin i Skolboken.

## **Förskolans och skolans medarbetare**

### **Skyndsamt anmäla till rektor**

Skyndsamt anmäla till rektor, via it-systemet Drafit vid kännedom om att ett barn eller en elev anser sig ha blivit utsatt för kränkande behandling, trakasserier eller sexuella trakasserier på sätt som avses i diskrimineringslagen i samband med verksamheten.

Skyldigheten att anmäla gäller alla händelser som kan vara kränkande behandling, trakasserier som sexuella trakasserier. Rektor ska inte göra någon värdering av hur allvarlig en händelse är innan hen gör anmälan.

### **Kontakt med barnet eller eleven och förälder**

Ansvarar för kontakter med barnet eller eleven och vårdnadshavare.

### **Informera om plan mot diskriminering och kränkande behandling**

Informera elever och föräldrar om plan mot diskriminering och kränkande behandling.

## **Arbetslaget**

### **Ge stöd och hjälp att hantera situationer**

Ge stöd och hjälp att hantera situationer med anknytning till handlingsplanen

### **Arbeta med frågor som rör värdegrund, bemötande, kränkningar, trakasserier och diskriminering**

Diskutera och arbeta med barn och elever med frågor som rör värdegrund, bemötande, kränkningar, trakasserier och diskriminering.

### **Eventuella förtydliganden eller tillägg till ovanstående ansvarsområden utifrån förskolans/skolans behov:**



## 5. Mål för förskolans/skolans värdegrundsarbete

De grundläggande värden som förskolans och skolans värdegrund omfattar ligger i linje med de värden som vårt demokratiska samhälle vilar på.

Värdegrunden omfattar

- Människolivets okränkbarhet
- Individens frihet och integritet
- Alla människors lika värde
- Jämställdhet mellan könen
- Solidaritet mellan människor

Det är dessa värden som ska förmedlas och alla medarbetare ska främja aktning för människans egenvärde och vår gemensamma miljö.

Alla som arbetar på Helgedalskolan ingriper direkt om diskriminering, trakasserier eller kränkande behandling skulle förekomma. Skolan har ordnings- och trivselregler samt rutiner som är väl kända och förankrade hos elever, föräldrar och personal. På skolan arbetar vi medvetet med att planera och genomföra både temadagar och inom ordinarie undervisning, utifrån frågor som rör elevers lika rättigheter, diskriminering, trakasserier och kränkande behandling.

Ansvarig-/a för genomförande: All personal på skolan/Rektor

Uppföljning ska ske: januari 2023

Ansvarig: Ylva Arnholdt-Olsson samt arbetslagen

Utvärdering ska ske: juni 2023

Ansvarig: Ylva Arnholdt-Olsson samt arbetslagen



## 6. Främjande och förebyggande arbete

### 6.1 Främjande arbete

Främjande arbete handlar om att identifiera och stärka de positiva förutsättningarna för likabehandling i verksamheten. Arbetet utgår ifrån skolans övergripande uppdrag att verka för demokratiska värderingar och mänskliga rättigheter. Detta värdegrundsarbete syftar till att förankra respekten för alla människors lika värde samt att utveckla en skolmiljö där alla barn och elever känner sig trygga och utvecklas.

Beskriv de långsiktiga och mer kortsiktiga insatserna av främjande karaktär:

Arbetet med värdegrundsfrågor en viktig del i allt vi gör på skolan, undervisning, fritidstid, raster och i dagliga situationer/relationer. Alla verksamheter har förebyggande diskussioner kring aktuella ämnen/situationer. På Helgedalskolan arbetar våra fritidspedagoger med rastaktiviteter där syftet är att verka för en trygg och trivsamt skola. Varje vecka skickas ett schema ut så att veckans rastaktiviteter blir synliga och kända för alla. Eleverna får även utvärdera rastaktiviteterna och de har möjlighet att ha inflytande över vilka aktiviteter som ska genomföras. Det har även införts trivselenkäter som eleverna får svara på och där kontinuerlig uppföljning sker av mentorerna/pedagoger på skolan.

EHT på skolan har på dagordningen var fjärde vecka att se över de kränkningar, diskrimineringar och trakasserier som anmäls. Detta gör vi för att se mönster och använder det i vårt förebyggande och hälsofrämjande arbete.

Trygghet och trivsel på Helgedalskolan är en av trygghetsteamets uppgifter att ansvara för. Trygghetsteamet består av skolpersonal som har ett övergripande ansvar i arbetet mot diskriminering och annan kränkande behandling på skolan. Trygghetsteamet utreder de fall av diskriminering, kränkande behandling och trakasserier som pedagogerna själva kan ha svårigheter att lösa i klasserna/verksamheterna. Det gäller främst arbete på klassnivå.

På skolan arbetar vi med att synliggöra normer, ett så kallat normkritiskt perspektiv. Syftet med detta är att vi tror att synliggörandet av normer är viktigt för skolans likabehandlingsarbete eftersom grunden till att diskriminering, trakasserier och kränkningar uppstår kan kopplas till de normer som finns. Rastaktiviteterna är till för att minska risken för konflikter bland eleverna. Genom observationer kan personal på skolan hjälpa elever i det sociala samspelet. De kan värna om de individer som har svårt att komma in i kamratgänget och ha tid för samtal och/eller lek med elever som visar att de vill ha den kontakten.

Ett normkritiskt perspektiv kan synliggöra vilka normer som råder, både i samhället och i verksamheten, liksom vilka normer som man själv är bärare av och som är möjliga att förändra. För att kunna synliggöra normer har vi möjlighet att arbeta med observationer och kollegial handledning.

Ansvarig-/a för genomförande: Rektor och personal

Uppföljning ska ske: januari 2023

Ansvarig: Ylva Arnholdt-Olsson samt arbetslagen

Utvärdering ska ske: juni 2023

Ansvarig: Ylva Arnholdt-Olsson samt arbetslagen





## 6.2 Förebyggande

Det förebyggande arbetet syftar till att avvärja de risker för diskriminering, trakasserier eller kränkande behandling som finns i verksamheten. Riskerna kan kartläggas på olika sätt (se mer under steget Kartlägg). Förebyggande mål och åtgärder måste motiveras av vad som kommer fram i en kartläggning.

Beskriv de långsiktiga och mer kortsiktiga insatserna av förebyggande karaktär:

- Elevernas upplevelser av skolans psykosociala klimat undersöks kontinuerligt av bland annat enkäter. Resultatet av dessa undersökningar ligger till grund för det fortsatta arbetet. Insatser anpassas regelbundet till de eventuella brister i förhållande till elevernas trygghet som kan framkomma. Det kan vara både insatser av förebyggande karaktär och insatser som är direkt kopplade till resultaten av enkäterna. Skolan gör även kartläggningar för att tidigt fånga upp elever och kunna arbeta förebyggande för en tryggare skolmiljö.
- På skolan finns incidentrapporter/dokumentation. Inrapporteringen blir diskussionsgrund, där riskerna identifieras, åtgärdas och blir underlag för framtida arbete. Detta sker systematiskt i skolans EHT.
- Skolan har både klassråd, elevråd och fritidsråd. Elever i klassen tar upp det som bekymrar och representanter tar det vidare till elevrådet. Elevrådet leds av skolans rektor som även är en del av elevhälsan och trygghetsteamet. Representanterna får även med sig frågeställningar från rektor som de ska undersöka i sina klasser och sedan ha med sig svaren på till kommande möte. Anteckningar förs och skickas ut till all personal som sedan följer upp och analyserar med sina klasser.
- Skolan satsar på hög vuxennärvaro under raster och i matsalen. I den dagliga kontakten med elever är vi noga med att mötena sker med respekt för individen och dennes integritet, även i konfliktsituationer. Genom att vuxna bär reflexvästar blir de mer synliga och tillgängliga för eleverna på rasterna. Personalen i EHT turas om att vara ute på morgonen för att öka vuxentätheten och då finns de samtidigt tillgängliga för vårdnadshavare som vill ha kontakt.
- Under året har skolan s.k. temadagar där elever från olika årskurser blandas och genomför aktiviteter tillsammans. Syftet med dessa dagar är att stärka "vi-känslan" på skolan och att bygga relationer mellan elev-elev och elev-pedagog. På skolan har vi ordningsregler som revideras vid läsårsstart, av elever och skolpersonal, varpå de skickas hem via Unikum.

Ansvarig-/a för genomförande: Ylva Arnholdt-Olsson samt arbetslagen

Uppföljning ska ske: januari 2023

Ansvarig: Ylva Arnholdt-Olsson samt arbetslagen

Utvärdering ska ske: juni 2023

Ansvarig: Ylva Arnholdt-Olsson samt arbetslagen



## 7. Kartläggning av nuläget

Beskriv hur nuläget kartläggs, t ex. trygghet och trivsel enkät, elevrådsmöte, kränkingsutredningar, kontakter från vårdnadshavare, elevhälsans kartläggningar m.m. Medarbetare och barn/elever ska involveras i kartlägningsarbetet.

Underlaget till årets Plan mot kränkande behandling, diskriminering och trakasserier har skolan tagit fram genom analys av den Trygghet och trivselenkät som årligen genomförs i årskurs 1-6. Som ett komplement till den kommunövergripande enkäten arbetar även olika professioner i varje klass med fokus på det psykosociala för att följa upp elevernas hälsa, trygghet och trivsel. Skolan genomför egna enkäter för att fånga upp hur vårdnadshavare upplever sina barns trygghet.

Elevhälsoteamet fortsätter att göra kartläggningar utifrån de dokumentationer som de får in gällande diskriminering, trakasserier och kränkande behandling. Analysarbetet genomförs av personalen och av elever i respektive klass, fritidsråd och föräldraråd. Förutom enkäter genomförs observationer, gällande det sociala klimatet, på raster och fritidstid som diskuteras och analyseras. Vi använder oss även av incidentrapporter där analys och åtgärder ingår. Vidare har elevrådet haft fokus och uppföljning på trygghet, trivsel, ordningsregler samt skolans renoveringsarbete. Elevrådets protokoll har skickats ut till samtlig personal som sedan arbetat vidare med detta tillsammans med eleverna.

Ansvarig-/a för genomförande: Ylva Arnholdt-Olsson samt arbetslagen

Uppföljning ska ske: januari 2023

Ansvarig: Ylva Arnholdt-Olsson samt arbetslagen

Utvärdering ska ske: juni 2023

Ansvarig: Ylva Arnholdt-Olsson samt arbetslagen

## 8. Framtagande av planerna

Beskriv hur planen arbetats fram, och vilka som deltagit i arbetet, inklusive barn och elevers delaktighet.

Plan mot kränkande behandling, diskriminering och trakasserier revideras årligen och bygger på en nulägesanalys som tas fram via uppgifter från elevhälsan, pedagoger, trygghetsteamet, elevråd, klassråd, övrig personal, föräldraråd samt via analys av lokala, analys av BUSK-arbetet och kommunala undersökningar av elevernas trygghet- och trivselenkät.

Ansvarig-/a för genomförande: Ylva Arnholdt-Olsson samt arbetslagen

Uppföljning ska ske: januari 2023

Ansvarig: Ylva Arnholdt-Olsson samt arbetslagen

Utvärdering ska ske: juni 2023

Ansvarig: Ylva Arnholdt-Olsson samt arbetslagen



## 9. Förankringsarbete

Beskriv på vilket sätt planen ska vara ett levande dokument och vara känd och förankrad hos barn, elever, medarbetare och vårdnadshavare:

Inför skolstart informeras vårdnadshavare på föräldramöte om plan mot kränkande behandling, diskriminering och trakasserier. Rektor tar upp planen på elevrådet samt föräldrarådet. Planen finns publicerad på kommunens hemsida. Rektor ansvarar tillsammans med trygghetsteamet om information/diskussion med pedagogerna. Det är viktigt att den är en del av planering och organisation av verksamheten, annars blir det inget levande dokument. Klasslärare och fritidspedagog tar upp planen för diskussion i respektive klass/fritidsavdelning samt ser till att innehållet hålls levande. Regelbunden genomgång av planen sker i alla verksamheter, kopplat till rådande nuläge och det förebyggande arbetet.

Ansvarig-/a för genomförande: Ylva Arnholdt-Olsson samt arbetslagen

Uppföljning ska ske: januari 2023

Ansvarig: Ylva Arnholdt-Olsson samt arbetslagen

Utvärdering ska ske: juni 2023

Ansvarig: Ylva Arnholdt-Olsson samt arbetslagen



## 10. Utvärdering

Planen ska årligen utvärderas.

### Föregående års plan

Beskriv och utvärdera föregående års åtgärder:

Planen för läsåret 2021/2022 var inte gjord, därav är det svårt att utvärdera förra årets plan.

Enkäter kring trygghet och trivsel under hösten 2022 påvisar att det finns en del maktlekar, där framförallt pojkarna är inblandade. Det gör att många flickor känner sig otrygga på de platser där dessa sker. Resultatet visar att eleverna, i ganska stor utsträckning, accepterar varandras olikheter, lyssnar till den som talar samt visar respekt för andras gränssättningar. Detta resultat är genomgående i skolans samtliga verksamheter utifrån den datainsamling som gjorts. Skolan behöver dock utveckla arbetet gällande det sistnämnda - att visa respekt för andras gränssättningar.

Likaså upplever större andelen elever att de är trygga på skolan och att det finns vuxna de kan prata med. På mellanstadiet upplever eleverna att de får det stöd de behöver, att de vet mot vilka mål de arbetar och att lärarna har höga förväntningar på dem.

Skolan har som fokus att öka elevernas måluppfyllelse vilket har visat sig genom goda resultat av olika arbete/betyg/enkäter och nationella prov. Personal på skolan fortsätter att skriva dokumentation kring händelser och kränkande behandling som sker på skolan. Det görs  
Februari 2022

Ylva Arnholdt-Olsson

### Innevarande års plan

Beskriv hur innevarande års åtgärder och insatser ska utvärderas och när detta ska ske:

Utvärderingen av i vilken omfattning vi når de uppsatta målen kommer att ske i våra lokala trivselenkäter och i kommunens trygghet och trivselenkät. Utvärdering av måluppfyllelsen på individnivå och gruppnivå görs dels i det dagliga arbetet och vid utvecklingssamtalen varje termin. Utvärdering sker regelbundet på möten med skolans olika grupper/råd. Uppföljning och utvärdering sker enligt tidsplan med all personal genom enkäter och fördjupade diskussioner av planen.

Juni 2023

Ansvarig/a: Ylva Arnholdt-Olsson samt arbetslagen



## 11. Kompetens

Beskriv på vilket sätt medarbetarnas kompetens kring hur ett målinriktat arbete för att förebygga kränkningar, diskriminering och trakasserier bedrivs hålls uppdaterad.

**Trygghetsteamet är just nu vilande då det endast är 2 kvar. Vi får se över detta.**

- Trygghetsteamet träffas regelbundet och diskuterar och samordnar åtgärder mot uppkomna incidenter.
- Trygghetsteamet analyserar och föreslår åtgärder i syfte att främja likabehandling.

### **Elevhälsan**

- Personal i elevhälsan träffas regelbundet och diskuterar och samordnar åtgärder mot uppkomna incidenter.
- Personal i elevhälsan analyserar och föreslår åtgärder i syfte att främja likabehandling.
- Personal i elevhälsan genomför individanpassade åtgärder för att öka elevens måluppfyllelse.

### **Mentor/ansvarig pedagog**

- har huvudansvar för kontakter med eleven, vårdnadshavare och rektor.
- informerar elever och föräldrar om plan mot kränkande behandling, diskriminering och trakasserier.

### **Arbetslaget**

- ska vara det forum, där man i första hand kan få stöd och hjälp att hantera situationer med anknytning till handlingsplanen.
- eller person i arbetslaget som får information om eller bevittnar en kränkande eller diskriminerande händelse ska dokumentera på avsedd blankett.
- i samråd med skolkurator informerar/utbildar elever i frågor som rör planen mot kränkande behandling, diskriminering och trakasserier,

Ansvarig-/a för genomförande: Ylva Arnholdt-Olsson

Uppföljning ska ske: januari 2023

Ansvarig: Ylva Arnholdt-Olsson samt arbetslagen

Utvärdering ska ske: juni 2023

Ansvarig: Ylva Arnholdt-Olsson samt arbetslagen



## Checklista

Det framgår tydligt om planen gäller verksamhetsår eller kalenderår	<input type="checkbox"/>
Planen är daterad och vem som ansvarar framgår	<input type="checkbox"/>
Resultat av tidigare utvärderingar har vägts in i framtagande av innevarande plan	<input type="checkbox"/>
Planen är upprättad i samverkan med barn och elever	<input type="checkbox"/>
Planen är upprättade i samverkan med pedagogisk personal och skolläring	<input type="checkbox"/>
Elevhälsan har varit delaktig (skola)	<input type="checkbox"/>
En kartläggning är gjord på individ-, grupp- och organisationsnivå	<input type="checkbox"/>
Den fysiska miljön är beaktad	<input type="checkbox"/>
Hur medarbetarnas kompetens ska hållas uppdaterad finns beskrivet	<input type="checkbox"/>
Arbetet sker med aktiva åtgärder genom fyra steg: <ul style="list-style-type: none"><li>▪ undersöka,</li><li>▪ analysera</li><li>▪ åtgärda</li><li>▪ utvärderas och följs upp</li></ul>	<input type="checkbox"/>
Det fortlöpande arbetet dokumenteras	<input type="checkbox"/>
Främjande insatser finns beskrivna	<input type="checkbox"/>
Förebyggande insatser finns beskrivna	<input type="checkbox"/>
En kartläggning av nuläget är gjord	<input type="checkbox"/>
Rutin för anmälan till rektor finns och följs	<input type="checkbox"/>
Rutin för anmälan till skolchef finns och följs	<input type="checkbox"/>
Rutin för anmälan till huvudmannen finns och följs	<input type="checkbox"/>
Planen finns på verksamhetens hemsida	<input type="checkbox"/>