

GRÖNPLAN 2017 | det gröna kulturarvet



Kristianstads
kommun



Regionmuseet Kristianstad Landsantikvarien i Skåne

Kristianstad
Box 134, Stora Torg
291 22 Kristianstad
Tel 044 – 13 58 00 vx, Fax 044 – 21 49 02

Lund
Tomegapsgatan 22
223 50 Lund

www.regionmuseet.se

Text: Rebecca Bäckström Bäckman och Cissela Olsson
Bildbearbetning: Cissela Olsson

Projektledare: Patrik Olsson
Arbetsgrupp: Rebecca Bäckström Bäckman, Johan Dahlén, Maria Johansson,
Cissela Olsson, Tony Svensson

© 2016 Regionmuseet Kristianstad / Landsantikvarien i Skåne
Rapport 2016
ISSN 1651-0933



**Regionmuseet
Landsantikvarien i Skåne**

Det gröna kulturarvet

Rapport 7

Underlag Grönplan 2017

Innehåll

Inledning	5	Ivöklack	17
Bakgrund	5	Vattendrag	18
Det gröna kulturarvet	5	Segesholmsån	18
Metod	6	Ängs- och betesmarker	19
Alléer	10	Isternäset och Lillöhus	19
Alléerna vid Vittskövle	10	Diskussion kring metod och underlagsmaterial	20
Bruksmiljöer	10	Förslag på fortsatt arbete och utveckling	21
Torsebro krutbruk	11	Källor	22
Gårdsmiljöer	11		
Blåherremölla	12		
Fruktodlingar	12		
Tomarp-Helmershus-Ekestad	13		
Herrgårdslandskap	13		
Bäckaskog	14		
Kyrkogårdar	14		
Lyngsjö kyrkogård	15		
Militära landskap	15		
Rinkaby skjutfält	16		
Skog med fossil åkermark	16		
Knopparp	16		
Stenbrott	17		

Inledning

Denna sammanställning, beskrivning och värdering av särskilt värdefulla gröna och blå miljöer i Kristianstads kommun är utförd av Regionmuseet Kristianstad/Landsantikvarien i Skåne på uppdrag av Kristianstads kommun.

Resultatet presenteras som ett kartskikt med shapefiler samt föreliggande sammanfattande rapport som beskriver projektets bakgrund, metod och resultat.

Bakgrund

I februari 2015 fick den tekniska förvaltningen på Kristianstads kommun, C4 Teknik uppdraget att ta fram en ny grönplan för kommunen som ska vara klar våren 2017. Fyra arbetsgrupper från olika sektioner är utsedda för att disponera över de fyra delområdena som grönplanen delvis berör:

- Ekosystemtjänster och värdering
- Landskap och kulturmiljövärden
- Rekreation och turism
- Ekologiska värden

I Kristianstads kommuns planeringsunderlag saknas många gröna kulturmiljövärden i urval och beskrivning. Syftet är därför att välja ut, beskriva och värdera ett antal representativa gröna och blå kulturmiljöer i Kristianstads kommun.

Projektledare har varit kulturgeograf Patrik Olsson. Arbetet med analys av gröna kulturmiljöer samt rapportsammanställning har i huvudsak

genomförts av landskapsvetare Rebecca Bäckström Bäckman tillsammans med antikvarie Cissela Olsson. Övriga i Regionmuseets arbetsgrupp har bestått av arkeolog Johan Dahlén, byggnadsantikvarie Maria Johansson och biolog Tony Svensson.

Det gröna kulturarvet

Det gröna kulturarvet beskriver de levande och gröna miljöerna i anslutning till kulturmiljöer som medvetet anlagts och odlats av människan, t.ex. parker, fruktodlingar och trädgårdar. Ett annat snarlikt begrepp är det biologiska kulturarvet, vilket definieras som natur som berättar om kultur. Människans nyttjande av naturen i kombination med naturliga processer och förutsättningar skapar det vi kallar det biologiska kulturarvet.

Det kan t.ex. handla om enskilda trädindivider, arter eller hela landskapsavsnitt som finns p g a. människans närvaro och påverkan. Riksantikvarieämbetet definierar biologiskt kulturarv enligt följande:

”Det biologiska kulturarvet utgörs av ekosystem, naturtyper och arter som uppstått, utvecklats eller gynnats genom människans nyttjande av landskapet och vars långsiktiga överlevnad och utveckling förutsätter eller påverkas positivt av brukande och skötsel.” (Riksantikvarieämbetet, 2014)

I den här studien behandlas det gröna kulturarvet och det biologiska kulturarvet båda som gröna kulturmiljöer. Syftet är att sammanställa och beskriva värdefulla gröna och blå kulturmiljöer i Kristianstads kommun och visa på gröna miljöers kulturhistoriska innehåll och betydelse.

Metod

Inom ramen för projektet har vi valt att närmare studera miljöer och områden där dokumenterade naturvärden och kulturvärden sammanfaller. Vår utgångspunkt är att gröna kulturmiljöer är skapade av mänsklig påverkan exempelvis genom kontinuerlig skötsel, bete, slätter eller liknande.

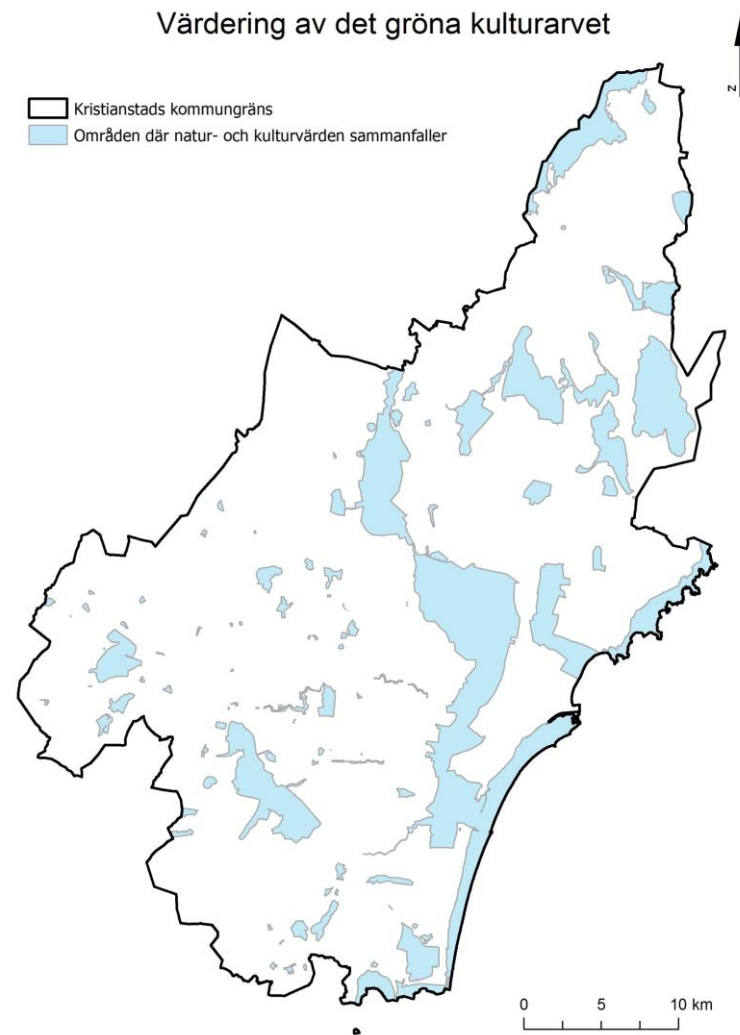
I detta avsnitt presenteras arbetets metod, vilket underlagsmaterial som använts och arbetsprocessen i ArcMap steg för steg. Till arbetet användes ArcMap version 10.2.2.

Studiens första steg är att samla ihop och studera olika nationella, regionala och kommunala polygonskikt över biologiskt och kulturhistoriskt intressanta och värdefulla miljöer i Kristianstads kommun. De GIS-skikt som används i studiens första steg är:

- Historisk landskapskaraktärisering av Kristianstads kommun (Regionmuseet)
- Regionalt kulturmiljöprogram – särskilt värdefulla kulturmiljöer (Länsstyrelsen)
- Regionalt kulturmiljöprogram – kulturmiljöstråk (Länsstyrelsen)
- Kommunalt kulturmiljöprogram (1995) GIS-skikt (Kristianstads kommun)
- Bruttolista över potentiella kulturresevat (Regionmuseet)
- Riksintresse kulturmiljövård (Regionmuseet)
- Riksintresse naturvård (Regionmuseet)
- Kommunalt naturvårdsprogram (Kristianstads kommun)

Samtliga skikt lades på varandra. Med hjälp av funktionen *Intersect* i ArcMap togs ett nytt polygonskikt fram som visar stråk och strukturer där natur- och kulturvärden integrerar med varandra, d v s sammanfaller med varandra. Skiktet togs fram som ett första steg i arbetet att studera det gröna kulturarvet då det ger en indikation på var det kan finnas värdefulla gröna och blå kulturmiljöer i Kristianstads kommun.

Några av de större stråk där natur- och kulturvärden sammanfaller och som kan utläsas i denna analys, är Helgeåns sträckning genom kommunen, från Odersberga i norr till utloppet vid Yngsjö i söder. Längs vägen passeras bland annat Araslövssjön, Kristianstad stad och Hammarsjön. Områdets utbredning varierar längs med sträckningen och omväxlande vidgar sig och smalnar av. Vid kusten ansluter



Kartan över Kristianstads kommun visar områden där natur- och kulturvärden sammanfaller (ljusblå).

Helgeåområdet till vidsträckta kustnära stråk som i princip omfattar hela kommunens kustremsa med undantag av centrala Åhus. Anslutande stråk inåt landet är exempelvis Julebodaån eller sandmarkerna vid Rinkaby. Det är tydligt att små och stora vattendrag är en typ av områden där natur- och kulturvärden ofta sammanfaller.

Ett annat större stråk av sammanfallande natur- och kulturvärden framträder i det sjönära odlingslandskapet kring Råbelövssjön, Oppmannasjön och Ivösjön. Ett liknande, men mer isolerat stråk i kommunens nordligaste del finns invid sjön Immeln. Utöver dessa större stråk återfinns mindre områden med sammanfallande värden spridda över hela kommunen. Något tydligt mönster framträder dock inte bland dessa.

Vid en analys av stråkens tidsdjup utifrån den historiska landskapskarakterseringen framträder inte heller något tydligt mönster. Områden med skilda tidsdjup ligger oftast sida vid sida, som ett lapptäcke.

I nästa steg analyseras fler GIS-skikt i form av ett antal punkt-, linje- och polygonskikt som utgör enskilda objekt, linjeelement eller mindre områden. Dessa visar bland annat markanvändning samt biologiskt- och kulturhistoriskt värdefulla element i landskapet. Syftet är att fördjupa analysen och studera hur dessa mindre miljöer eller objekt förhåller sig till de större natur- och kulturstråken. Genom denna analys sällas och avgränsas mindre miljöer av olika slag från de större stråken.

De GIS-skikt som används är:

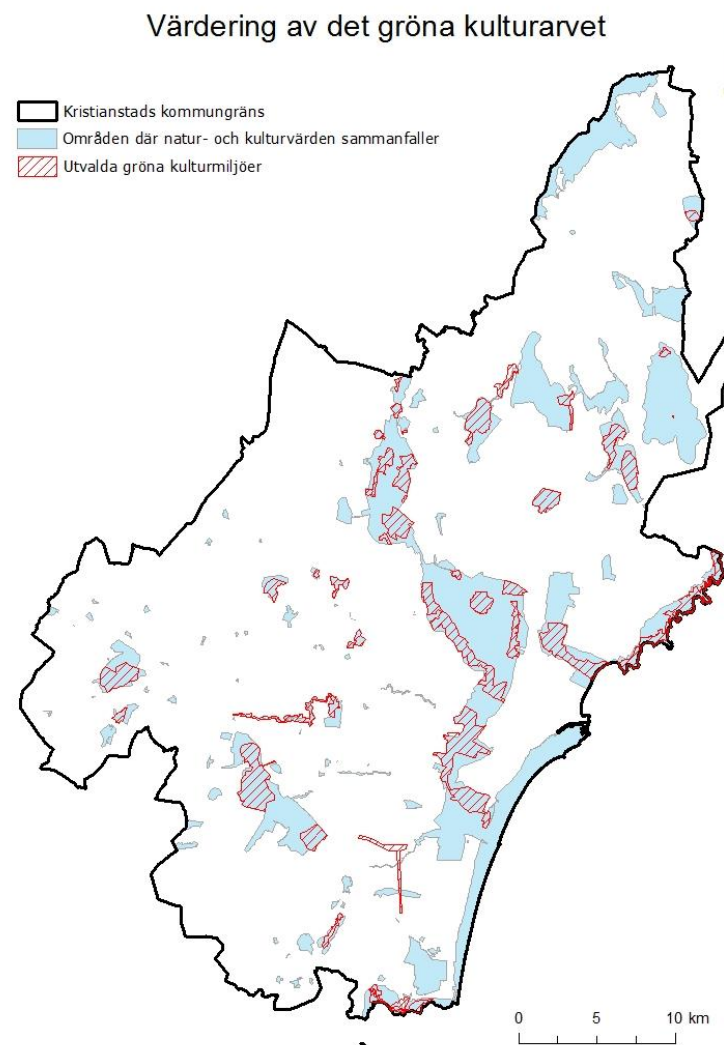
- Regionalt kulturmiljöprogram – byggnadsminnen (Länsstyrelsen)
- Regionalt kulturmiljöprogram – kyrkor (Länsstyrelsen)
- Kommunal träddatabas (Kristianstads kommun)
- Kommunal sociotopinventering (Kristianstads kommun)
- Trädportalen – skyddsvärda träd (Naturvårdsverket)
- Alléer längs med statliga vägar (Trafikverket)
- FMIS polygonskikt – fornlämningar (Riksantikvarieämbetet)
- Ängs- och betesmarksinventeringen (Jordbruksverket)

Dessa mindre områden eller objekt sammanfaller i mer eller mindre hög grad med de större natur- och kulturstråken från den första analysen. Skiktet visar områden där natur- och kulturmiljöer i olika grad interagerar såväl på övergripande nivå, som på mer detaljerad nivå.

Liksom i det första steget går det att utläsa olika stråk och strukturer i kartbilden. I centrum av kommunen löper t ex. det tydliga stråket från Gummastorpsjön i norr genom Araslövssjön och Hammarsjön, längs med Helgeån och ut i Östersjön.

I det här stråket återfinns huvuddelen av kommunens strandängar som historiskt har varit viktiga fodermarker och som har ett högt biologiskt värde tack vare kontinuerlig hävd genom bete eller slätter.

Vidare från Helgeåns utlopp i Östersjön löper en lång remsa längs med kusten, där det gröna kulturarvet uppenbarar sig i form av tallplanteringar, sanddynor och ålabodarnas kulturmiljöer.



Kartan visar utvalda gröna kulturmiljöer (röd skraffering) bland områden där natur- och kulturvärden sammanfaller (ljusblå).

Spridda i kartbilden förekommer gröna kulturmiljöer som är direkt kopplade till flera av kommunens slott och gods. Det kan t.ex. vara skogsområden, parker, alléer och trädgårdar. Andra mindre strukturer och stråk i kartbilden kan vara kulturhistoriskt viktiga vattendrag, äldre gårdsanläggningar, skogsområden och betesmarker som brukats under en lång tid.

Ett fyrtiotal områden, så kallade gröna kulturmiljöer, lokaliseras i skiktet. Dessa har höga samverkande biologiska och kulturhistoriska värden. Områdena delas in i ett tiotal olika kategorier beroende på bland annat historia, typ av miljö eller plats i landskapet. Kategorierna är alléer, bruksmiljöer, gårdsmiljöer, fruktodlingar, herrgårdslandskap, kyrkogårdar, militära landskap, skog med fossil åker, stenbrott, vattendrag samt ängs- och betesmarker. I följande avsnitt beskrivs ett exempel från varje kategori av utvalda miljöer.

Samtliga av de presenterade miljöerna i följande avsnitt har höga samverkande natur- och kulturvärden. Inledningsvis görs en kort allmän presentation av vilken typ av miljö det handlar om. Därefter görs en beskrivning av det aktuella området, vilket följs av en värdering av det gröna kulturarvet. Värderingen bygger på Stockholms stadsmuseums metod kring värdering av parker och grönområden, ett pilotprojekt som genomfördes år 2011 med syfte att uppmärksamma gröna miljöers kulturhistoriska innehåll och betydelse.

Alléer

Lövträd planterade i en enkel eller dubbel rad som består av minst fem träd längs en väg eller det som tidigare utgjort en väg eller i ett övrigt öppet landskap. Träden ska till övervägande del utgöras av vuxna träd

Alléerna vid Vittskövle

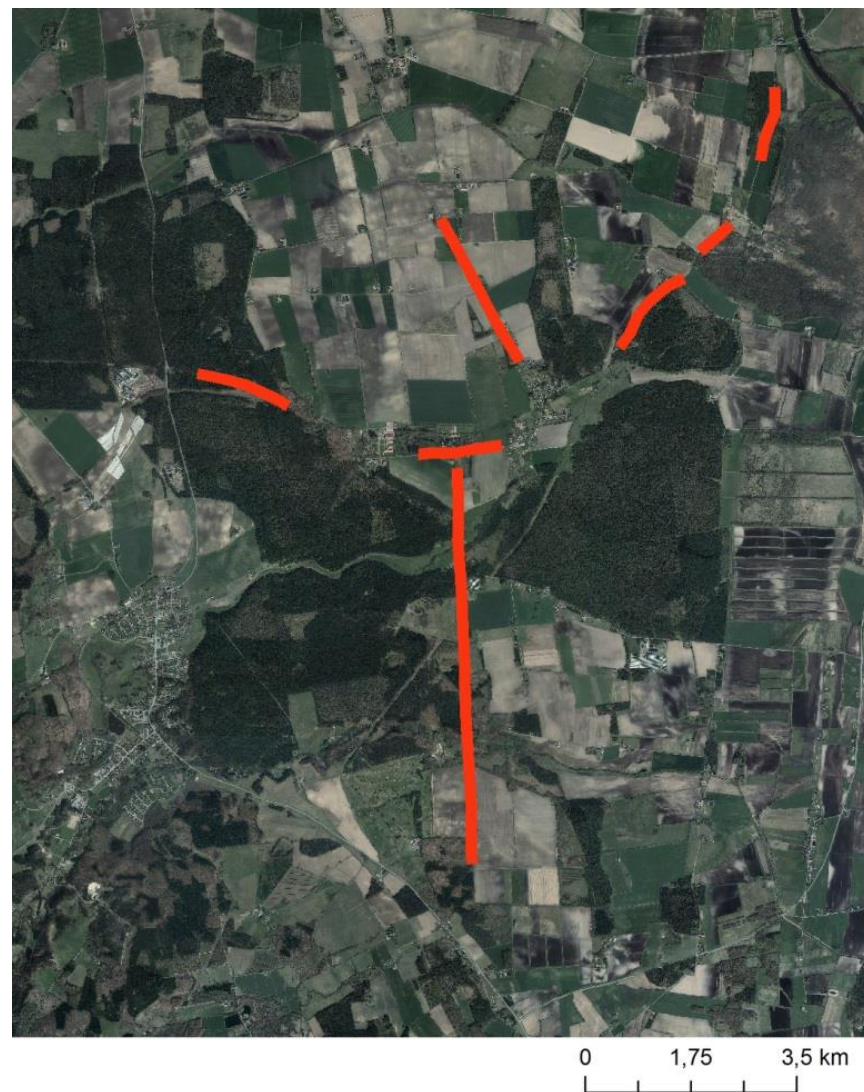
Vittskövle slott etablerades under 1500-talet och består av slott och ekonomibyggnader med omgivande odlingslandskap, präglad av stordrift. Ett vidsträckt allésystem av varierande ålder sträcker sig ut i landskapet.

Markhistoria och landskapsbild: Alléerna berättar om 1700- och 1800-talets stilideal att plantera träd utmed landsvägar. Mångfalden av djur och växtarter på många av träden finns där just för att miljön och omgivningarna är konstant med lång historisk kontinuitet. En av Vittskövles alléträckor passerar över Segesholmsån som är ett värdefullt vattendrag med rik bottenfauna.

Sambällshistoria och symbol: Landskapet kring Vittskövle berättar om godsets stordrift, där allésystemet blir en symbolisk statusmarkör som manifesterar ståndsmässig miljö långt innan man är framme vid slottet.

Parkarkitektur och representativitet: Alléerna utgör en del i Vittskövles parkarkitektur, en arkitektonisk medveten gestaltning, som utgör ett representativt exempel för alléer som fenomen.

Kontinuitet och biologisk mångfald: Trädens långa historiska kontinuitet som förhållandevis stabil miljö har gett upphov till en mångfald av arter knutna till äldre trädmiljöer.



Kartbilden visar delar av Vittskövles allésystem som sträcker sig utmed det statliga vägnätet. Vid exempelvis herrgårdsmiljöerna Ovesholm och Uddarp utgör alléer framträdande och typiska inslag.

Bruksmiljöer

Äldre industri- och bruksanläggning med bibehållen ålderdomlig karaktär. Gröna kulturarv i bruksmiljöer kan t.ex. vara äldre, biologiskt värdefulla träd, alléer, murar, tillhörande trädgårdar och ängs- och betesmarker med hävdgynnade arter.

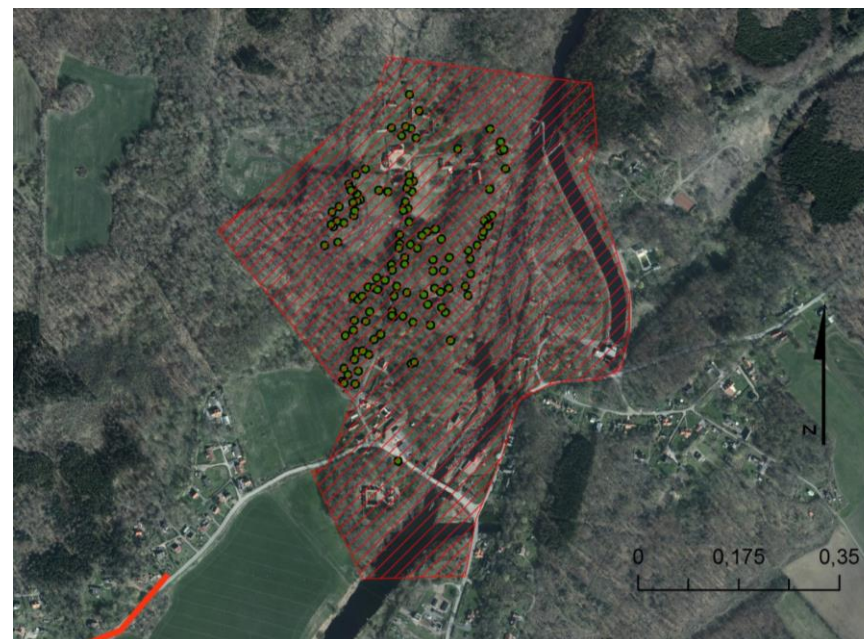
Torsebro krutbruk

Torsebro krutbruk är en industrianläggning som grundades under 1600-talet för att försörja den svenska krigsmakten med krut. En allé leder upp till bruksområdet med herrgård, flyglar och krutmagasin. Området ramar in av parkliknande ädellövskog där det finns stort antal biologiskt värdefulla träd och en rik lundflora.

Större delen av området kring Torsebro krutbruk karaktäriseras som ett förskifteslandskap. I nordost finns inslag av ett något yngre landskap med rötterna i perioden 1860-1930.

Markhistoria och samhällshistoria: Miljön kring Torsebro skildrar markhistoria genom människans nyttjande av vattenkraft. Miljön har ett samhällshistoriskt värde då den berättar om industriell framställning av krut, etablerat under den tidiga svensktiden.

Kontinuitet och biologisk mångfald: Bruksmiljöns långa historiska kontinuitet som förhållandevis stabil miljö har gett upphov till en mångfald av arter knutna till framför allt de äldre trädmiljöerna.



Bilden visar området kring Torsebro krutbruk (röd skraffering). Att området hyser höga värden knutna till trädmiljöer visar de gröna punkterna som symboliserar så kallade skyddsvärda träd. I nedre vänstra hörnet finns en markerad allésträcka som leder mot bruksområdet.



11 Vy mot huvudbyggnaden med en vidkronig ek i blickfånget.

Gårdsmiljöer

En gårdsmiljö kan innehålla ett varierat och rikt grönt kulturarv med direkt koppling till gårdens bruk, t.ex. hamlade träd, planterade vårdträd eller alléer, uppförda stengärdesgårdar, odlade trädgårdsväxter och hävdade ängs- och betesmarker.

Blåherremölla

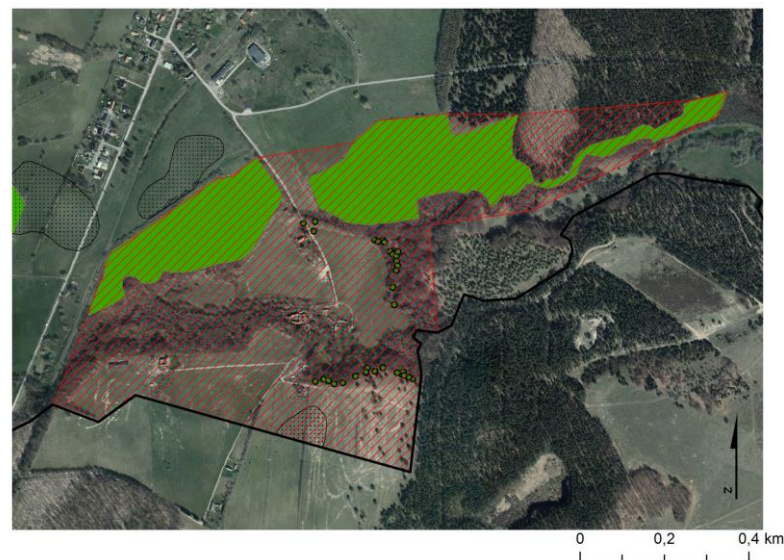
Blåherremölla är en gård och kvarnanläggning vid Julebodaån, känd sedan 1600-talet, omgiven av ålderdomlig småskalig bebyggelse. Vattendraget hyser en rik bottenfauna. Ett stort antal skyddsvärda träd med höga biologiska värden finns i anslutning till miljön. Det omgivande odlingslandskapet är kuperat med värdefulla sandiga betesmarker.

Markhistoria och tidsdjup: Gårdsmiljön och Julebodaåns sträckning mot havet är av förskifteskaraktär med ålderdomliga drag. Det omgivande uppodlade landskapet har sina rötter i första hälften av 1800-talet.

Kontinuitet och biologisk mångfald: Miljön och odlingslandskapet har lång historisk kontinuitet vilket har gett upphov till en artrikedom och variation.

Upplevelsevärdet är stort i den smått avskilda, ålderdomliga miljön där bebyggelse, historiska spår och växtlighet samspelar.

Även miljön kring Näsby gård, strax nordväst om Kristianstad stad, karakteriseras av ett stort antal skyddsvärda äldre träd, vilka utgör viktiga komponenter i gårdens gröna kulturarv.



Det utvalda området kring Blåherremölla är rödskifferat. Gröna områden är ängs- och betesmarker, gröna punkter är skyddsvärda träd med höga biologiska värden.



Pestskråp har använts som medicinalväxt sedan medeltiden. Den har ett kraftigt växtsätt och finns utbredd i rikliga mängder kring gården.

Fruktodlingar

Att odla frukt till husbehov har lång tradition. I äldre tider gynnades ofta fruktträd och andra bärande träd i ängar och längs med stengården och vägar, där det inte var möjligt att odla något annat. Fruktodling i större skala, för avsalu, växte fram under senare delen av 1800-talet och nådde sin kulmen under 1930-40-talen. Äldre fruktodlingar karakteriseras av högre träd, variation och viss oregelbundenhet medan moderna odlingar är regelbundna och rationella med träd på låg höjd.

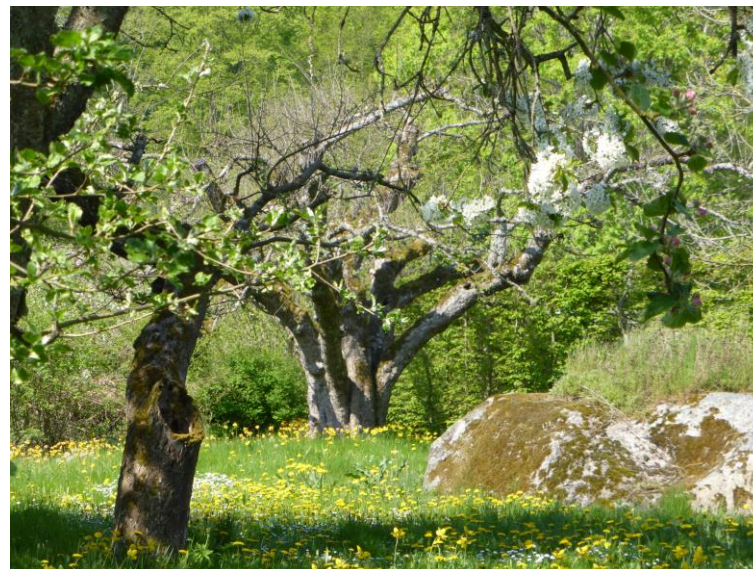
Tomarp-Helmershus-Ekestad

På 1860-talet startade Carl Möllerberg Skånes första yrkesmässiga fruktodling på Tomarps gård. På gården intill, Helmershus, anlade Helmer Örtengren vidsträckta fruktodlingar som i början av 1900-talet betraktades som Sveriges största. Förutsättningarna för fruktodling är goda här i trakten och man har sedan länge odlat frukt till husbehov.

Markhistoria och samhällshistoria: Markens och landskapets förutsättningar har lagt grunden till att fruktodlingen etablerades som näring. Fruktodlingen avspeglar samhällets skifte från småskaligt självhushåll till mer storskalig odling för avsalu.

Personhistoria och symbolvärde: Fruktodlingshistorien är starkt knuten till Möllerberg och Örtengren och platsen har ett symboliskt värde som hjärta i en fruktodlingsbygd.

Autenticitet, tradition och upplevelse: Områdets mångfald av fruktsorter utgör ett autentiskt växtmaterial. Mångfalden av äldre och nyare fruktodlingar, sida vid sida avspeglar traktens starka fruktodlingstradition.



En av de äldsta bevarade fruktodlingarna på Tomarps gård.



Fruktträd i betesmark i Ekestads by. Fruktträden står oregelbundet, ofta invid större stenblock som sägs ha en klimatutjämnande effekt.

Herrgårdslandskap

Äldre slott-, gods- och herrgårdslandskap med bibehållen ålderdomlig karaktär. Gröna kulturarv i herrgårdslandskap kan t.ex. vara ekhagar, alléer, parker, trädgårdar, stengårdsgårdar, skogsområden och ängs- och betesmarker med hävdgynnade arter. Herrgårdslandskap är i regel mycket medvetet planerade och anlagda miljöer.

Bäckaskog

Bäckaskog slott med ursprung som kloster från 1200-talet, är ett typiskt herrgårdslandskap med en omfattande park, alléer, trädgård och ett stort antal skyddsvärda träd i park och omgivande skogsområde. Parkområdet har en äldre struktur som karaktäriseras som ett förskifteslandskap medan omgivande odlingslandskap har förändrats i något högre grad och präglas av tiden 1860-1930.

Markhistoria och samhällshistoria: Markerna berättar om godsets etablering och möjligheter att anlägga en omfattande park- och trädgårdsanläggning.

Parkarkitektur, autenticitet och kontinuitet: Den tidstypiska parken från sent 1700-tal innehåller rester av ett autentiskt växtmaterial med lång historisk kontinuitet.

Tradition och berättelser: Bäckaskog rymmer ett rikt immateriellt kulturarv genom de berättelser som skildrar klostrets och godsets verksamheter och alla de människor som under århundraden levt och verkat här.

Herrgårdsmiljöerna Maltesholm och Araslövs gård är andra exempel på värdefulla gröna kulturmiljöer.



I området kring Bäckaskog visar GIS-skikten att många olika värden sammanfaller.



Vid Araslövs gård, en av Araslövs farmer, finns en planerad och anlagd trädgård och park innehållande en mängd träd, bland annat beskurna träd i en avenboksgång.

Kyrkogårdar

Kyrkogårdar och begravningsplatser med eller utan anknytning till någon kyrka. Grönt kulturarv på kyrkogårdar kan t.ex. vara trädkrans eller solitära träd, häckar, gångsystem, öppna gräs- eller grusytor, stenmurar och gravvårdar. Äldre, kvarstående gravplatsplanteringar av perenner och lökväxter är ett autentiskt växtmaterial som ofta har ursprung i traktens egna hemträdgårdar. Under 1800-talet planlades många kyrkogårdar och började utformas likt parker för att under senare delen av 1900-talet förenklas och rationaliseras, ofta med minskande biologisk variation som följd. Trots förändringar utgör kyrkogårdar generellt stabila miljöer i ett föränderligt landskap.

Lyngsjö kyrkogård

Lyngsjö kyrka uppfördes under 1100-talet med en begravningsplats i direkt anslutning till kyrkan. Kyrkogården omgärdas av en stenmur och det finns ett mindre antal biologiskt värdefulla träd inom området. Kyrkogården omges av öppna, sandiga och artrika betesmarker.

Markhistoria och kontinuitet: Kyrkogården och kyrkan har i sina äldsta delar varit i kontinuerligt bruk sedan medeltiden. Även de närmast omgivande betesmarkerna har lång historisk kontinuitet från tiden före skiftena.

Samhällshistoria, tradition och symbol: Kyrkogården har ett högt symbolvärde och stark tradition som samlingsplats.

Upplevelse och autenticitet: Kyrkogården med sin grönska och omgivande variationsrika landskap har ett upplevelsevärde för besökande. Miljön bidrar till ro och stillhet.



Östra kyrkogården i Kristianstad. Kyrkogårdar är sammansatta helhetsmiljöer där det grå och det gröna kulturarvet möts.



Kalkväggglav på mur på Färlövs kyrkogård. Kalkväggglav är en tidigare rödlistad art. Som namnet antyder är den kalkgynnad och återfinns ibland på murar eller gravvårdar.

Militära landskap

Landskapsavsnitt som avsatts åt militär aktivitet, t.ex. skyddsskansar, militärförläggningar och militära övnings- och skjutfält. Grönt kulturarv med direkt koppling till dessa områden kan vara tallplanteringar, stengärdesgårdar, bunkrar och öppna gräsmarker.

Rinkaby skjutfält

Rinkaby skjutfält inrättades i slutet av 1800-talet och utvidgades under 1970-talet. Övningsfältet är beläget på sandig, torr mark med trädklädda sanddyner med ursprung som åker- och betesmarker. Den militära verksamheten har bidragit till att vidmakthålla ett öppet, brukat landskap.

Större delen ingår i ett landskap med rötterna i senare delen av 1800-talet och början av 1900-talet, förutom dess norra, yngre del som härör från senare delen av 1900-talet.

Markhistoria och samhällshistoria: Skjutfältet berättar om försvarsmaktens verksamhet under senare delen av 1800-talet och 1900-talet, som ersatte kontinuerligt betade eller brukade marker.

Landskapsbild, kontinuitet och biologisk mångfald: En mångfald av arter med koppling till öppna hävdade sandmarker har lång historisk kontinuitet och finns här tack vare att markerna övergått från öppen betesmark till öppet övningsfält. Landskapsbilden med öppna, obebyggda fält har sannolikt en hel del likheter med det historiska beteslandskapet.

Klackabackens skansar i Skepparslöv är exempel på ett mer ålderdomligt militärt landskap med ursprung i 1600-talets senare del.

Skog med fossil åkermark

Skogsområden med lång historisk kontinuitet som innehåller spår efter forna tiders markanvändning t.ex. röjningsrösen odlingsterrasser, stengärdesgårdar och röjda ytor.

Knopparp

I byn Knopparp finns områden med fossil åkermark i form av odlingsrösen och stensträngar som vittnar om forna tiders odling. De tydligaste spåren framträder på den äldre, extensivt brukade utmarken som numera är bokskog.

Tidsdjupet i området har i huvudsak en ålderdomlig förskifteskaraktär, men ligger sida vid sida med 1800-talets skifteslandskap präglad av systemet av stengärdesgårdar.

Markhistoria och tidsdjup: I landskapet framträder bevarade spår som berättar om äldre tiders bruk. Områdets extensiva bruk i form av bland annat bete, är orsaken till att spåren har bevarats.

Kontinuitet och biologisk mångfald: Det småskaliga området har lång historisk kontinuitet vilket i de mer öppna partierna gett upphov till en mångfald av arter.

Stenbrott

Landskapsavsnitt som avsatts åt stenbrottsverksamhet. Det kan t.ex. vara kalkbrott, diabasbrott eller grustag där det skapats förutsättningar för olika arter tack vare stenbrottsverksamheten.

Ivöklack

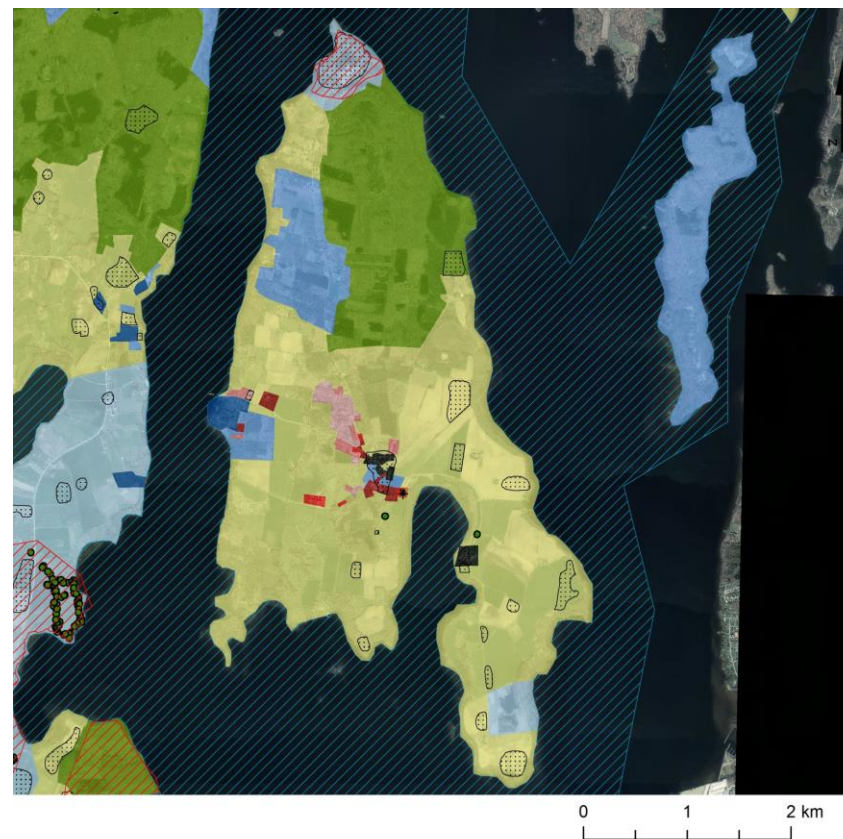
I slutet av 1880-talet började kalk och kaolin brytas i större skala på Ivöklack vilket snabbt växte till en omfattande verksamhet. Brytningen pågick till mitten av 1900-talet, men en mängd lämningar från brytningen finns kvar såsom dammar, kajer och fundament. En mängd fossil är synliga i det öppna brottet. På grund av kalkrika berggrunden är området mycket artrikt. Ivöklack är belägen på Ivö bys tidigare utmark och den omgivande bokskogen har lång historiskt kontinuitet.

Markhistoria, kontinuitet och biologisk mångfald: I området kan flera parallella tidslager utläsas, från förhistoria till 1900-talets industriella brytning. Hävdade, kalkrika marker med lång historisk kontinuitet har gett upphov till en rik flora.

Sambällshistoria: stenbrottet berättar om den industriella verksamheten som växer fram på grund av berggrundens förekomst av kalk och kaolin.

Upplevelse och tidsdjup: Upplevelsevärde är stort med vida vyer och möjligheten att utläsa spåren av brytningen, som i sin tur blottat förhistoriska lämningar av fossil.

Balsberget är ett annat exempel där både diabas- och kalkbrytning har gett upphov till synliga spår i landskapet.



Historisk landskapskaraktärisering av Ivö. Större delen av ön karaktäriseras som skifteslandskap med rötterna i 1800-talet (gult). Ett mindre, mer ålderdomligt landskap finns i nordöst och utgörs delvis av bokskog (grönt). 1900-talets landskap (blå) återfinns främst som små öar, bland annat i norr i anslutning till stenbrottet.

Vattendrag

Naturliga eller grävda vattendrag med spår efter bevattnings- eller dräneringsystem, kvarnar och träridåer.

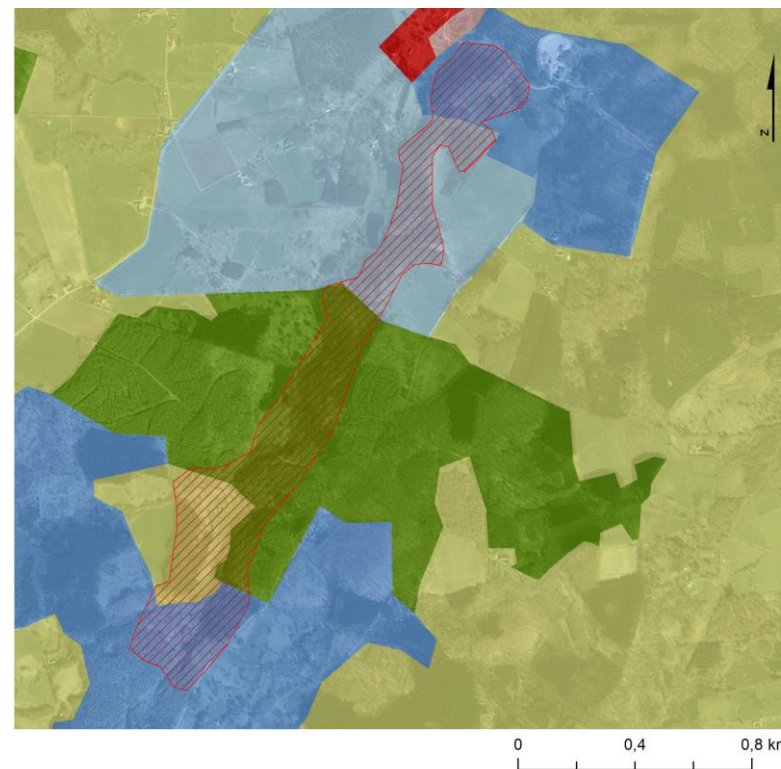
Segesholmsån

Rallatédalen vid Segesholmsån innehåller spår efter forna tiders odling i form av odlingsrösen och stengärdesgårdar. Här finns också rester efter översilningsängar där silrännor letts från Segesholmsån in på den tidigare ängsmarken som idag betas. I övrigt är ån ett relativt opåverkat vattendrag som har en rik bottenfauna.

Markhistoria och tidsdjup: Området visar upp ett varierat tidsdjup utefter ån, där ålderdomliga förskifteslandskap ligger sida vid sida med yngre skifteslandskap och 1900-talslandskap. Spåren efter sinnrika bevattningssystem berättar om de fuktiga ängsmarkernas stora betydelse.

Kontinuitet och biologisk mångfald: Ängs- och betesmarkerna har lång historisk kontinuitet vilket gett upphov till artrika marker.

Sträckor längs Vramsån och Julebodaån är andra exempel på särskilt värdefulla blå kulturmiljöer i kommunen. Längs Julebodaån har ambulerande åkerbruk bedrivits på de magra sandmarkerna.



Utmed Rallatédalen kan ett tvärsnitt av det historiska landskapet upplevas då det passerar skilda historiska landskapskaraktärer som ligger sida vid sida. Det mest ålderdomliga landskapet karaktäriseras som förskifteslandskap (grönt). Gula områden utgör skifteslandskap från perioden 1810-1860. Områden som har förändrats i högre grad är blå och härrör från senare delen av 1800-talet eller 1900-talet.

Ängs- och betesmarker

Ängs- och betesmarker med lång kontinuitet som fortfarande hävdas genom bete och slåtter. Grönt kulturarv med direkt koppling till markerna är t.ex. arter som indikerar på långvarig hävd, inslag av biologiskt värdefulla träd och stengårdsgårdar. Det kan vara fuktiga strandängar vid hav, vattendrag och sjöar, skogsbete eller torra betesmarker.

Isternäset och Lillöhus

Isternäset utgörs av välhävdade strandängar vid Helge å, nedströms Araslövssjön. I västra delen av området ligger Lillöhus, en medeltida borgruin strategiskt placerad vid Helge å. I området finns flera arter som indikerar på långvarig, mer eller mindre obruten hävd. Både borgruinen och större delen av området har en ålderdomlig karaktär med rötterna i tiden före skiftena, men är omgivet av mer moderna landskap, framför allt i norr.

Markhistoria, kontinuitet och biologisk mångfald: Markerna har lång obruten kontinuitet som betesmarker vilket gett upphov till biologisk mångfald.

Landskapsbild och upplevelse: Området utgör mer eller mindre en kil av ålderdomligt beteslandskap som tangerar och anknyter till stadslandskapet. Här möts stad och land. Med det tätortsnära, tillgängliga läget är upplevelsevärdet mycket högt.

Tosteberga ängar utmed kommunens kust, liksom de sandiga betesmarkerna mellan Lillehem och Maglehem är andra exempel på värdefulla ängs- och betesmarker.



Området Isternäset och Lillöhus är rödskratterat, liksom området kring Lillö Kungsgård i sydväst- Borgens strategiska läge mitt i åfäran framträder tydligt på ortofotot.

Diskussion kring metod och underlagsmaterial

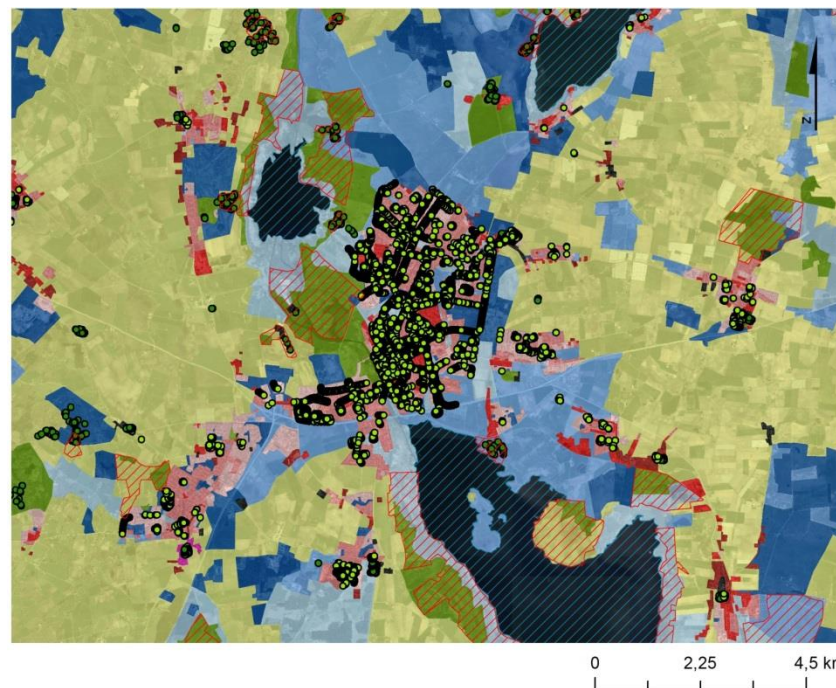
Detta arbetssätt har gjorts helt och hållet byråmässigt genom analys av befintliga GIS-skikt. Några av skikten är inte helt aktuella utan har ett antal år på nacken. Inte sällan bygger dessa på äldre inventeringar som kanske inte heller uppdaterats. Skikten visar således ofta väl dokumenterade och välbekanta miljöer.

Genom att kombinera skikten med varandra sätts de emellertid i ett nytt sammanhang som kan vidga perspektivet på områdenas värden.

En byråmässig analys bör kombineras med fältinventering, något som emellertid inte varit möjligt inom projektets ramar. Materialet bör därför ses som ett underlag för fortsatt arbete.

Analysen resulterar i förhållandevis många godsmiljöer, då dessa ofta har lyfts fram som riksintresse för kulturmiljövård eller i kulturmiljöprogram. Samtidigt hyser miljöerna ofta höga biologiska värden exempelvis i form av äldre skyddsvärda träd. Även ängs- och betesmarker ger ett betydande utslag i urvalet, då de omfattar relativt stora arealer. Däremot ger sällan exempelvis strukturer med alléer genomslag i analysen då dessa ofta hamnar utanför värdeområdena. Avgränsningen av kulturmiljöerna kan vara en bidragande faktor då fokus ofta har legat på miljön närmast huvudbyggnaden och inte inbegripit ett större landskapsavsnitt.

Metoden har visat sig resultera i ett mycket litet antal moderna eller mer sentida miljöer, till exempel stadsparker, koloniträdgårdar eller gröna miljöer vid bostadsområden. Områden i stad eller tätort är överhuvudtaget underrepresenterade. Detta kan troligen ha sin orsak i



Underlaget ger en bra grund för fortsatta studier av det gröna kulturarvet. Här har den historiska landskapskaraktäriseringen över Kristianstad stad med omgivning, kombinerats med utvalda gröna kulturarvsområden samt kommunens trädatabas.

att det finns förhållandevis få dokumenterade biologiskt värdefulla miljöer i stad och tätort. Av den anledningen sammanfaller inte dokumenterade naturvärden med kulturvärden, vilket resulterar i få eller knappt några områden med interagerande natur- och kulturvärden.

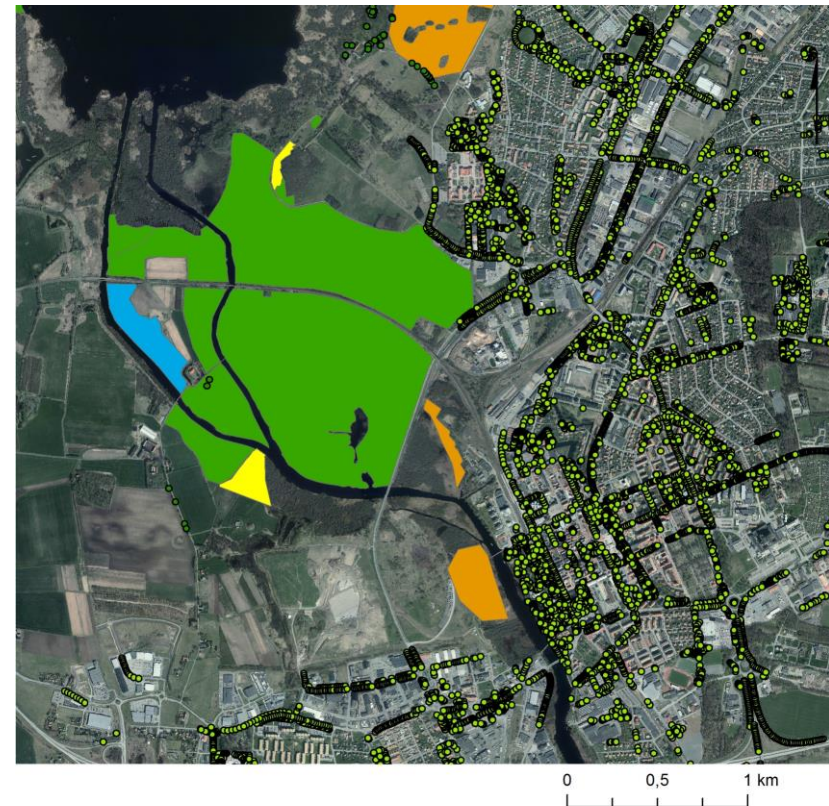
Förslag på fortsatt arbete och utveckling

Identifierade stråk kan vidareutvecklas och förstärkas i landskapet. Underlaget ger en grund för fortsatta fördjupade kommunövergripande studier av natur- och kulturmiljöstråk. Den historiska dimensionen kan lyftas fram i högre grad, inte minst vad gäller markanvändning vilket kan bidra till djupare kunskap vad gäller olika arters krav på kontinuerlig hävd av skilda slag.

Det finns goda möjligheter att binda samman gröna miljöer i staden eller mindre tätorter med stråk i det omgivande landskapet. Underlaget kan också användas för att fortsätta arbetet med att skapa eller förstärka spridningskorridorer för växt- och djurarter.

Arbetet föreslås kombineras med fältinventering för att tillföra och fördjupa aktuell och relevant kunskap om områdenas värden.

Kunskapsunderlaget när det gäller stadens och tätorternas gröna kulturarv är bristfälligt och har inte kunnat tillgodoses i denna studie. Därför bör en riktad satsning göras på dessa miljöer, i synnerhet med fokus på moderna miljöer med ursprung i 1900-talet.



Bilden visar tydligt Kristianstads stads smått unika struktur där vidsträckt betesmarker med lång historisk kontinuitet nästan når ända in i stadens centrum. De gröna, blå, gula och orange fälten utgör ängs- och betesmarker. Gröna punkter visar träd i Kristianstads träddatabas, en tydlig grön struktur lämplig att bygga vidare på.

Källor

Centrum för biologisk mångfald (2009) *Biodiverse nr 4 2009 Tema: Biologiskt kulturarv*

Biosfärkontoret Kristianstads Vattenrike (2006) *Ekenabben*. Tillgänglig: http://www.vattenriket.kristianstad.se/folder/pdf/ekenabben_thoj_061205.pdf

Bengtsson, R & Bucht, E (red.) (1992). *Kyrkogårdens gröna kulturarv*. Alnarp: MOVIUM-sekretariatet i samarbete med Institutionen för landskapsplanering, Sveriges lantbruksuniv.

Mårtensson, A (red.) (1994). *Attraktiv kulturbygd: på upptäcktsfärd i Kristianstads kommun*. [Kristianstad]: [Kristianstads kommun]

Naturvårdsverket (1995) *Biotopskydd – Allmänna råd 95:4*. Tryckindustri AB 1995, Stockholm. Tillgänglig: http://www.naturvardsverket.se/Documents/allmrar/ar_95_4.pdf

Riksantikvarieämbetet (2014) *Biologiskt kulturarv – växande historia*. Riksantikvarieämbetet och Centrum för biologisk mångfald.

Riksantikvarieämbetet (2014) *Vårda väl. Att tyda landskapets berättelser. En metod att tolka biologiskt kulturarv*.

Riksantikvarieämbetet (2014) *Vårda väl. Gamla trädgårdsväxter. Nyttans och nöjets biologiska kulturarv*.

Riksantikvarieämbetet (2014) *Vårda väl. Parkanläggningar som biologiskt kulturarv*.

Riksantikvarieämbetet (2016) *Vårda väl. Växter och vegetation som biologiskt kulturarv*.

Sand Life (2014). *Restaureringsplan för Natura 2000-området Rinkaby skjutfält, SE00420239 i Kristianstad kommun*. Tillgänglig: <http://sandlife.se/wp-content/uploads/2012/12/Restaureringsplan-Rinkaby-med-karta1.pdf>

Stockholms Stadsmuseum. (2011) *Kulturbistorisk bedömning av parker och grönområden – en metodutveckling*. Byggnadshistorisk rapport 2011:4.



Kristianstads
kommun