

GRÖNPLAN 2017 | landskapets tidsdjup



Kristianstads
kommun



Historisk landskapskaraktäri- ering över Kristianstads kommun

Ett kunskapsunderlag som beskriver landskapets
tidsdjup

Underlag grönplan 2017

Rapport 6

Regionmuseet Kristianstad Landsantikvarien i Skåne

Text: Rebecca Bäckström Bäckman och Cissela Olsson

Bildbearbetning: Rebecca Bäckström Bäckman

Omslagsfoto: Skifteslandskap i Knopparp, söder om Linderöd. Fotograf:
Rebecca Bäckström Bäckman.

Projektledare: Patrik Olsson

Arbetsgrupp: Rebecca Bäckström Bäckman, Johan Dahln, Maria Johansson,
Cissela Olsson, Tony Svensson

Kristianstad

Box 134, Stora Torg

291 22 Kristianstad

Tel 044 – 13 58 00 vx, Fax 044 – 21 49 02

Lund

Tomegapsgatan 22

223 50 Lund

www.regionmuseet.se

© 2016 Regionmuseet Kristianstad / Landsantikvarien i Skåne

Rapport 2016

ISSN 1651-0933

Kartor ur allmänt kartmaterial, © Lantmäteriverket, Gävle. Dnr 507-99-502.

Beställare Kristianstads kommun genom utvecklingsstrateg Per Blomberg för
Grönplan 2017.

Innehåll

Inledning	7	Exempel: Gamlegården	32
Bakgrund	7	Landskap 1970-2015	34
Syfte	8	Exempel: Araslövs golfbana	34
Kristianstads kommun	8	Bebyggelse 1970-2015	36
Metodik	10	Exempel: Bostadsområde Vä	36
Digital rektifiering	10	Diskussion	38
Kartanalys	10	Källkritisk diskussion kring det historiska kartmaterialet	38
Karaktärisering	11	Användningsområden och tillämpning	39
Historisk landskapskaraktärisering	13	Förlag på fortsatt arbete och utveckling	41
Landskap före skifte (fortid-1800)	16	Käll- och litteraturförteckning	42
Exempel: Förskifteslandskap Linderöd	16	Kartor	43
Bebyggelse före skifte (fortid-1800)	18	Register	43
Exempel: Vittskövle slott	18		
Medeltid 1000-1530	20		
Exempel: Åhus medeltida stadskärna	20		
Landskap skifte 1800-1860	22		
Exempel: Skifteslandskap Skättilljunga	22		
Bebyggelse skifte 1800-1860	24		
Exempel: Skiftesbebyggelse Venestad	24		
Landskap 1860-1930	26		
Exempel: Landvinning Kiaby	26		
Bebyggelse 1860-1930	28		
Exempel: Egna hem	28		
Landskap 1930-1970	30		
Exempel: Everöds flygplats	30		
Bebyggelse 1930-1970	32		

Inledning

En Historisk landskapskaraktärisering över Kristianstads kommun är utförd av Regionmuseet Kristianstad/Landsantikvarien Skåne på uppdrag av Kristianstads kommun våren 2016. Resultatet presenteras som ett kartsnitt med shapefiler samt föreliggande rapport som beskriver projektets bakgrund, metod och resultat.

Bakgrund

I februari 2015 fick den tekniska förvaltningen på Kristianstads kommun, C4 Teknik uppdraget att ta fram en ny grönplan för kommunen som ska vara klar våren 2017. Fyra arbetsgrupper från olika sektioner är utsedda för att disponera över de fyra delområdena som grönplanen delvis berör:

Ekosystemtjänster och värdering

Landskap och kulturmiljövärden

Rekreation och turism

Ekologiska värden

Gruppen som arbetar med Landskap och kulturmiljövärden kommer bland annat att utföra en övergripande landskapsbedömning/analys över Kristianstads kommun. Till analysen saknas det kunskap och planeringsunderlag om kulturlandskapets utveckling och historia, d.v.s. hur långt tillbaka i tiden som dagens landskap kan härledas.

Regionmuseet har lång erfarenhet av kulturhistoriska analyser och har på uppdrag av Kristianstads kommun utfört en Historisk landskapskaraktärisering enligt en brittisk landskapskaraktäriseringsmetod; *Historic Landscape characterisation* (HLC).

Det är en relativt ny metod som tagits fram för att på ett enkelt och överskådligt sätt förstå historiska förändringar i kulturlandskapet genom att gruppera odlingsmark, bebyggelse och skogsmark efter ålder och ursprung för att vidare beskriva dagens landskap med hänsyn till de historiska processerna som format det. Tidsdjupet och den historiska läsbarheten i landskapet varierar, en del landskapsavsnitt har påverkats långt in i modern tid medan andra har genomgått få eller inga förändringar rörande markanvändningen vilket innebär att spår från äldre tider finns kvar i landskapet.

Jenny Nord och Ingrid Sarlöv Herlin beskriver i sin rapport ”*Utveckling av metod för landskapskaraktärisering*” att den brittiska HLC-metoden inte går att tillämpa i alla landskap, då den inte tar hänsyn till nationella, platsgivna företeelser som påverkat människor och landskap över tid. De har av den anledningen utvecklat en HLC-metodik anpassad för svenska förhållanden efter att ha tillämpat olika varianter av metoden i utvalda fallstudieområden. Varje fallstudies skala, syfte, frågeställning och kontext har varit avgörande för hur HLC-metoden vidare har tillämpats.

Den historiska landskapskaraktäriseringen över Kristianstads kommun har tillämpats enligt grundprinciperna i den brittiska karaktäriseringsmetoden men med hänsyn till kommunens efterfrågan på arbetets utformning, skala, tillgängligt kartmaterial, lokalkännedom

och användningsområde enligt Nord och Sarlov Herlins utvecklade metod.

Projektledare har varit kulturgeograf Patrik Olsson. Arbetet med rektifiering, kartanalys och rapportsammanställning har i huvudsak genomförts av landskapsvetare Rebecca Bäckström Bäckman, tillsammans med Regionmuseets arbetsgrupp bestående av arkeolog Johan Dahlén, byggnadsantikvarie Maria Johansson, kulturvetare Cissela Olsson, samt biolog Tony Svensson. Under projektets gång har regelbundna möten och avstämningar har gjorts med beställaren.

Syfte

Syftet med den historiska landskapskaraktäriseringen är att skapa ett nytt kunskapsunderlag i avseendet att förstå det historiska tidsdjupet i landskapet inför framtagandet av en ny grönplan för Kristianstads kommun år 2017.

Kristianstads kommun

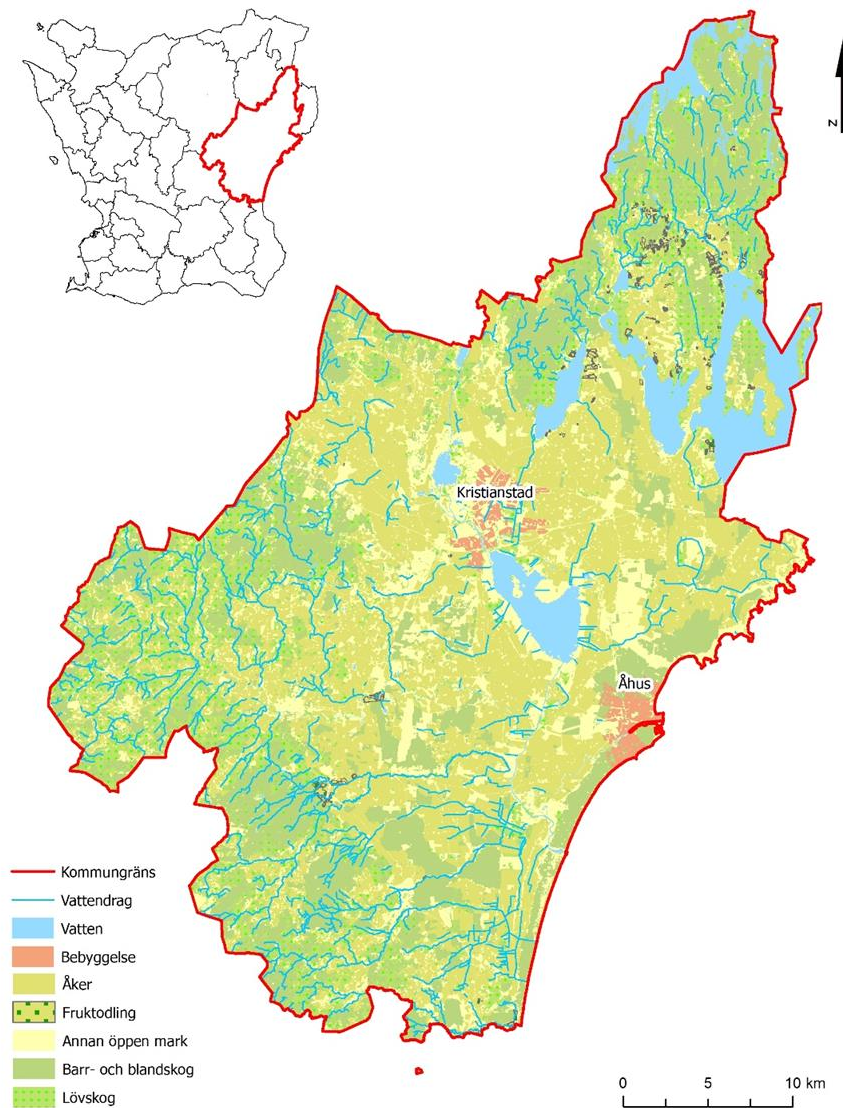
Kristianstads kommun är till ytan Skånes största kommun belägen i den nordöstra delen av länet (se figur 1). Kommunen omfattar ett varierande natur- och kulturlandskap som påverkats och omformats utav människan sedan de första människorna vandrade in och etablerade sig i Kristianstadstrakten (Mårtensson, 1994).

Huvuddelen av Kristianstads kommun är belägen på den s.k. Kristianstadsslätten där berggrunden består av kalk- och sandsten. Jordarterna i området domineras av isälvavlagringar, lera och sand som

gett upphov till en hårt exploaterad slättbygd som präglats av jordbrukets utveckling, expanderande tätorter och flera stora gods.

I norr påträffas huvuddelen av kommunens sjöar i ett restbergs- och sprickdalslandskap. Berggrunden består främst av gnejs och diabas som har ett stort ekonomiskt värde. Betingelserna för odling har inte varit lika gynnsamma här som nere på slätten. Det har gett upphov till stora skogsområden, stenbrott och fruktodlingar i ett småskaligt odlingslandskap.

I sydvästra delen av kommunen övergår den flacka slätten till ett skogsklätt åslandskap som präglas utav urbergshorstarna Nävlingeåsen och Linderödsåsen. Berggrunden består av gnejs och jordarterna domineras av urbergsmorän som åskådliggör sig i blockrika betesmarker, stengården och odlingsrösen. På åsarna breder ett mosaiklandskap av skog, mindre vattendrag och småskalig odling ut sig tillsammans med glest utspridda byar (Länsstyrelsen Skåne län, 2007).



Figur 1. Översiktskarta över Kristianstads kommun.

Metodik

I följande avsnitt presenteras arbetets metod, vilka material som använts och arbetsprocessen i ArcMap steg för steg.

Arbetet med den historiska landskapskaraktäriseringen sönderfaller i tre delar; digital rektifiering av historiska kartor, en kartanalys av kartmaterial från år 1810-2015 och slutligen en digital karaktärisering som presenteras i ett kartskikt med shapefiler. Samtliga delar är utförda i ett geografiskt informationssystem, esri ArcMap version 10.2.2.

Digital rektifiering

Digital rektifiering innebär att en historisk kartas skala och orientering anpassas efter dagens kartmaterial och placeras in i ett aktuellt koordinatsystem för att underlätta överlägg, tolkning och analyser av flera kartmaterial.

Den Skånska rekognoseringskartan upprättades för Skåne under 1810-talet för att underlätta militärens förflyttningar i landskapet. Med samma syfte upprättade topografiska kåren på 1860-talet den så kallade Generalstabskartan. (Ottoson & Sandberg, 2001). Kartorna ger en ingående beskrivning av topografiska förhållanden, skog och kommunikationer men också en översiktlig beskrivning av bebyggelse och markanvändning (Hall, 2003).

Tillgängliga blad från Skånska rekognoseringskartan och samtliga blad av Generalstabskartan över Kristianstads kommun har rektifierats mot yngre kartmaterial med syfte att studera landskapets tidsdjup i kartanalysen som beskrivs närmare i följande stycke. Båda kartorna är karterade och uppdelade i flera kartblad som har rektifierats blad för blad, och därefter satts ihop till ett stort kartblad över hela kommunen för att underlätta kartanalysen.

Kristianstads kommun och Regionmuseet hade sedan tidigare projekt en rektifierad version av den Häradseconomiska kartan från 1930 och den Ekonomiska kartan från 1970.

Kartanalys

I kartanalysen studerades bebyggelsens och landskapets läsbarhet, tidsdjup och kontinuitet från år 1810 fram tills idag för att avläsa när olika landskapsavsnitt fått sitt nuvarande utseende. De digitala kartmaterialen som har använts till analysen är:

- Skånska rekognoseringskartan ca 1810
- Generalstabskartan ca 1860
- Häradseconomiska kartan 1930
- Ekonomiska kartan 1970
- Ortofoto 2015
- Fastighetskartan med fastighetsbeteckningar 2015
-

Fornminnesregistret (FMIS) över registrerade forn- och kulturlämningar i Kristianstads kommun har bland annat varit användbart vid

lokalisering av fossil åkermark i skogsområden och historiska bytomters avgränsningar i landskapet.

Under 1980-talet gjordes en översiktlig kulturmiljöanalys över f.d. Kristianstads län. Skifteskartor kalkerades av på klarplast med pennor i olika färger. Detta gjordes i skala 1:10 000 och samma bladindelning som 1970-talets ekonomiska karta. Resultatet blev en förenklad skifteskarta som visade byggnader, markanvändning, in- och utmark, vattendrag och vägar vid tiden för enskifte eller laga skifte och kunde tolkas tillsammans med den ekonomiska kartan som underlag (Tollin, 1991). Dessa kartöverlägg har tillsammans med det digitala kartmaterialet varit användbara som ett manuellt stöd vid tolkning och karaktärisering av såväl landskap som bebyggelse.

Karaktärisering

Under kartanalysen noterades förändringar och likheter över tid för att vidare dela upp landskapet efter karaktärsdanande tidsperiod. Karaktärsindelningen grundar sig helt på det tillgängliga kartmaterialet som presenteras i ett kartsikt med shapefiler (se figur 2).

Den historiska landskapskaraktäriseringen behandlar inte enbart förändringar i landskapet utan även de större tätorternas utveckling över tid. Bebyggelsen karaktäriserades efter uppkomst och kontinuitet, för att kunna avläsa vilka bebyggelser som avstannat i tid och vilka som fortsätter att expandera. Det ger en mer allsidig bild av landskapets utveckling och ökar materialets användningsområde (Nord & Sarlov Herlin, 2011).

Den historiska landskapskaraktäriseringen behandlar de större tätorterna samt kyrkbyar med lång kontinuitet som bebyggelse. Mindre byar och utspridd bebyggelse på landsbygden ingår i omgivande landskapskaraktär. Detta för att undvika plottrighet och för att en så detaljerad analys inte ryms inom projektets tidsram. Landskap- och bebyggelsekaraktärer symboliseras i olika färgskalor för att det ska vara enkelt att urskilja dem från varandra.

Vägnät med en oförändrad sträckning sedan 1810 och järnvägar som uppkom mellan 1860-1930 har digitaliserats som ett kompletterade linjeskikt för att förstå tidiga rörelsemönster i landskapet.

Kartanalysen har i viss mån kompletterats med litteraturstudier i avseendet att underlätta tolkning av kartmaterialet och karaktäriseringsprocessen. Användbara källor har varit:

- Attraktiv kulturbygd (1994)
- Kulturmiljöprogram Kristianstads kommun (1993)
- Från Bjäre till Österlen – Skånska natur- och kulturmiljöer (1996).

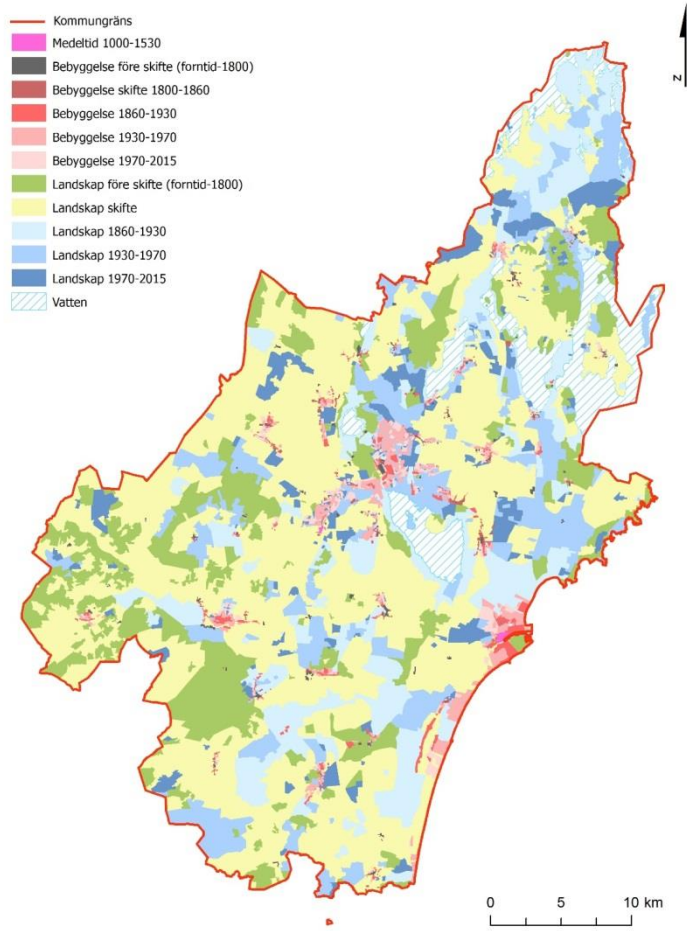
Projektet är helt och hållet byråmässigt genomfört utan avsatt tid för fältstudier. Google maps har av den anledningen varit ett användbart stöd vid svårtolkade landskapsavsnitt i kartmaterialet för att få en överblick av hur landskapet ser ut idag.

Historisk landskapskaraktärisering

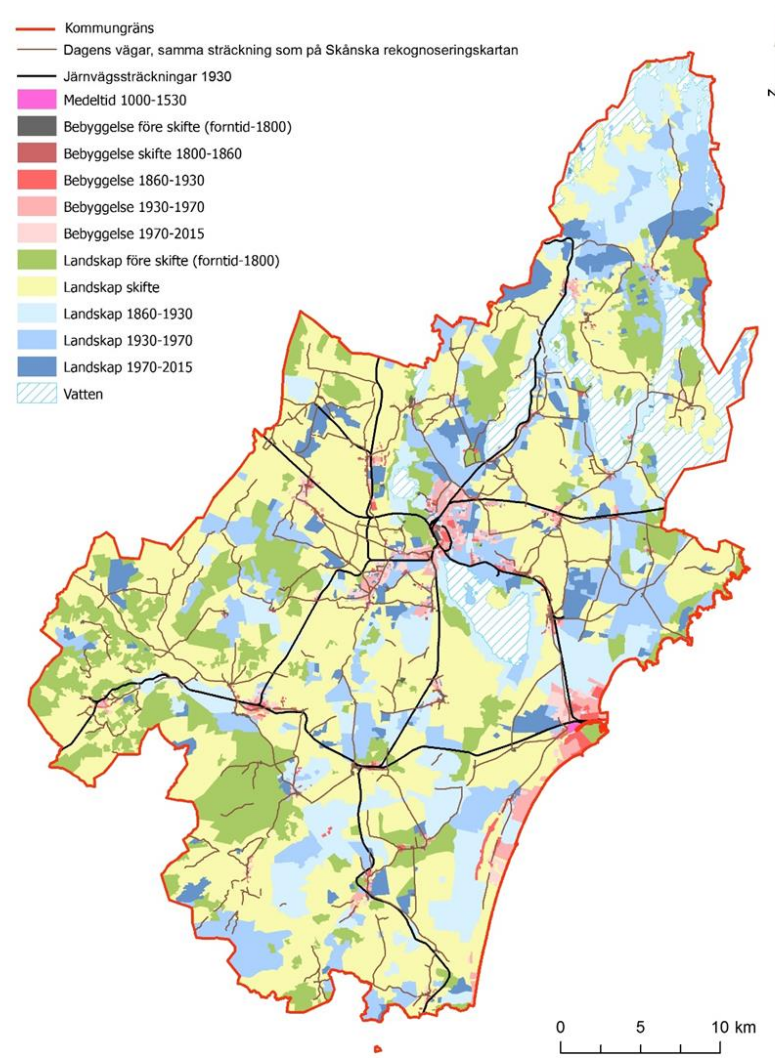
I följande stycke presenteras resultatet av den historiska landskapskaraktäriseringen över Kristianstads kommun följt av en beskrivning av varje karaktärsområde. Beskrivningen inleds med en kortfattad sammanfattning följt av en mer ingående beskrivning om den karaktärsdanande perioden och de generella processer som gett upphov till karaktären. Slutligen presenteras ett exempel från samtliga karaktärsområden.

Den historiska landskapskaraktäriseringen över Kristianstads kommun visar att huvuddelen av odlingslandskapet har fått sitt nuvarande utseende i samband med skiftesreformerna under 1800-talet. Fläckvis i ett gult hav av skifteslandskap upp-träder yngre och äldre landskap som karaktäriseras efter karaktärsdanande period. Skogsområden med lång kontinuitet och landskap kring slott och gods kan ofta härledas till tiden före skiftesreformerna medan rationaliserade jordbruksenheter, planteringar, fruktodlingar och skjutfält är betydligt yngre landskapsavsnitt som inte kan härledas längre tillbaka än till 1900-talet.

Tätorterna i Kristianstads kommun har expanderat successivt över tid med en klart kraftigare tillväxtperiod under senare delen av 1900-talet. I de allra flesta kyrkbyarna går den gamla bytomten att identifiera, och om ingen övertagande bebyggelse har tillkommit inom bytomtens avgränsningar så karaktäriseras den som bebyggelse före skifte. Utifrån den gamla bytomten går det vidare att utskilja årsringar i den omgivande bebyggelsen efter dess tillkomstperiod. Det blir då tydligt vilka bebyggelser som avstannat i tid och vilka som fortsätter att expandera.



Figur 2. Historisk landskapskaraktärisering över Kristianstads kommun.



Figur 3. Historisk landskapskaraktärisering över Kristianstads kommun med dagens vägar som har samma sträckning som på den Skånska rekognoseringskartan samt järnvägar som anlades mellan år 1860-1930 utritade.

Av de järnvägslinjer som anlades under perioden 1860-1930 finns endast ett fåtal kvar i bruk. Vissa sträckor har tagits bort, medan andra har omvandlats till cykel- och gångvägar.

Generellt har järnvägens sträckning i regel haft liten påverkan på det omgivande landskapet. Det går inte att utläsa någon tydlig trend i att landskapskaraktären landskap 1860-1930 följer järnvägens sträckning i landskapet, utan det är ofta flera samverkande faktorer som påverkat ett helt landskapsavsnitt. Det är däremot tydligt vilka samhällen som vuxit fram som en följd av järnvägens sträckning.

Landskap före skifte (fortid-1800)

Landskapsavsnittet har genomgått få eller smärre förändringar rörande markanvändning från år 1810 och framåt, vilket innebär att spår från tidigare perioders markanvändning fortfarande är tydliga i landskapet.

Det är under yngre järnåldern som dagens odlingslandskap börjar att växa fram som till en början var indelat i ett inägo- och utmarkssystem. På inägorna låg bebyggelse, ängs- och åkermark inhägnat från den omgivande utmarken där byns kreatur betade i skog eller på öppna hedar. Åkermarken var en kollektiv befogenhet där varje enskild brukare tilldelades en eller flera tegar att förfoga över, ett odlingssystem som levde kvar ända fram till skiftesreformerna under 1800-talet (Myrdal m.fl., 1998). För att underlätta jordbruk med årdar så började man tidigt att röja åkermarken från sten. Det gjordes enklast genom att bryta bort mindre och hanterbara stenar som sedan samlades i rösen för att slippa transportera bort dem. Jordfasta stenar och större stenblock blev av den anledningen kvar som naturliga impediment omgivna av flera mindre röjningsrösen (Cserhalmi, 1998).

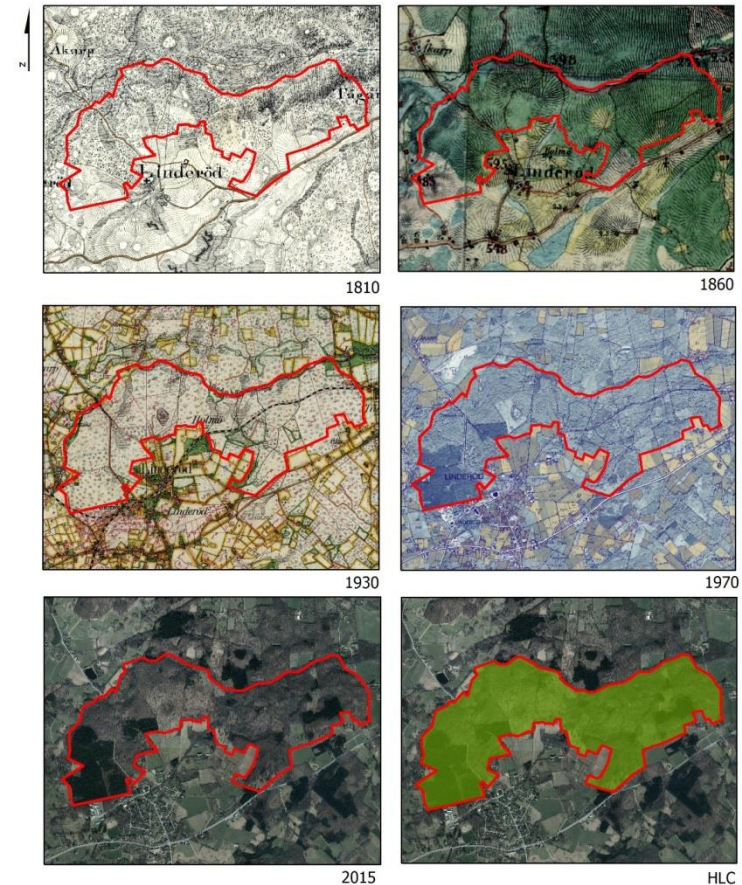
Landskapsavsnitt som karaktäriserats som landskap före skifte kan t.ex. innehålla spår efter det gamla in- och utmarkssystemet, skog med lång kontinuitet och röjningsrösen.



Exempel: Förskifteslandskap Linderöd

Norr om Linderöd ligger ett omfattande skogsområde som enligt det historiska kartmaterialet varit beskogat från år 1810 och framåt (se figur 4). Inom områdets avgränsningar har flera röjningsröseområden lokaliserats i fornminnesregistret (FMIS), vilket vittnar om forna tiders markanvändning på platsen. Landskapsavsnittet har inte påverkats av uppodling under skiftena. Det är ett skogsområde med lång historisk kontinuitet och det finns spår efter forna tiders markanvändning i området.

Det förekommer en yngre granplantering och en nedlagd järnväg inom områdets avgränsning, men dessa bedöms inte påverka karaktären som helhet.



Exempel: Förskifteslandskap Linderöd

Exempelområde
Landskap före skifte

0 0,75 1,5 km

Figur 4. Landskap före skifte, exempel Linderöd. Granplanteringen i sydvästra hörnet av polygonen har tillkommit mellan 1860-1930 men omfattar ett röjningsröseområde och ingår av den anledningen i karaktären landskap före skifte.

Bebyggelse före skifte (fortid-1800)

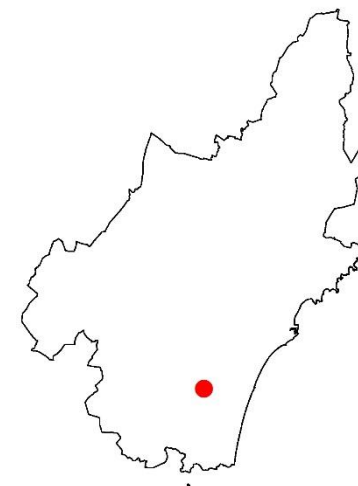
Karaktären visar bebyggelse och bebyggelsestrukturer i landskapet som legat på samma plats från år 1800 och framåt.

Under järnåldern etableras våra äldsta byar i landskapet, får sina gränser och en del har kontinuerligt varit bebodda sedan dess. Vissa samhällen och byar har expanderat i hög grad medan andra har i princip samma avgränsningar som för över tusen år sedan (Cserhalmi, 1998). Under 1100-talet då järnåldern övergår till medeltid hade kyrkan ett stort inflytande och huvuddelen av Skånes sockenkyrkor uppförs under den här perioden. Kyrkan var en stor markägare fram till och med reformationen på 1500-talet då makten successivt övergår till adeln och många skånska slott och gods uppförs mellan 1500- och 1600-talet (Mårtensson, 1994).

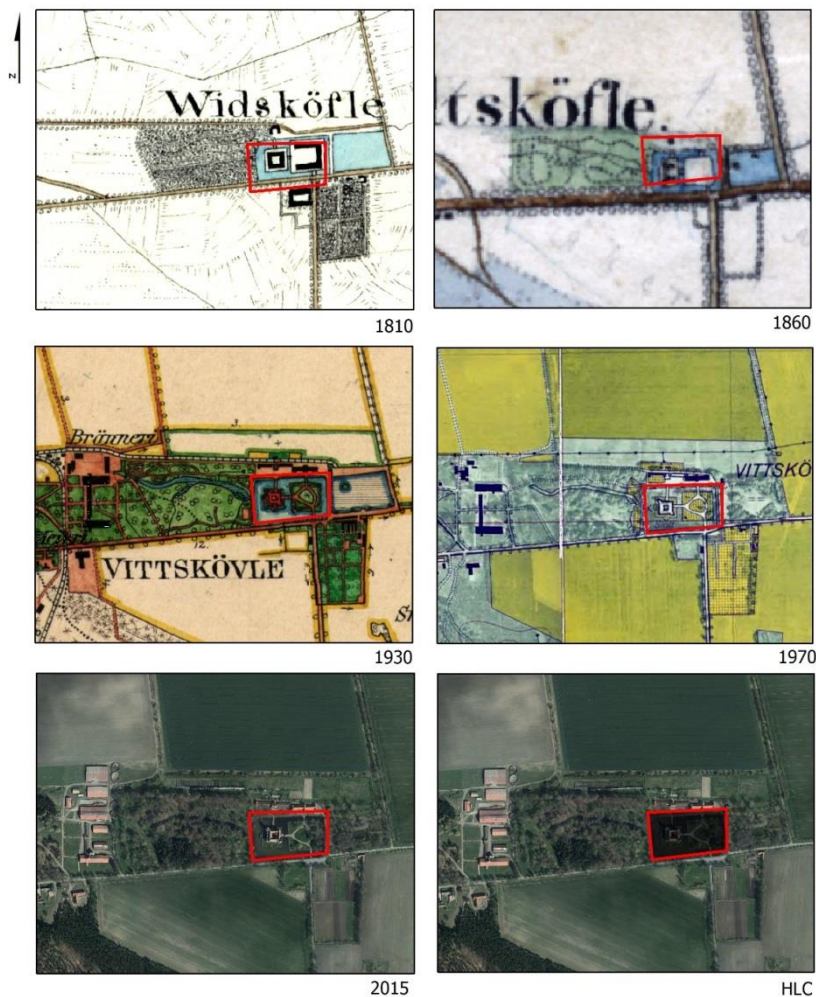
Bebyggelse och bebyggelsestrukturer som karaktäriseras som bebyggelse före skifte kan t.ex. vara gamla bytomter, kyrkor, borgar, gods och slott. Bebyggelsen kan ha genomgått förändringar över tid, men platsen där bebyggelseenheten finns idag har kontinuerligt varit bebyggd sedan tiden innan skiftena och ingen ny övertagande bebyggelse har tillkommit inom det avgränsade området.

Exempel: Vittskövle slott

Vittskövle slott är ett välbevarat renässansslott från 1500-talet. Den fyrlängade försvarsanläggningen med två diagonalt placerade torn karaktäriseras som bebyggelse före skifte. Den tillhörande slottsparken och trädgården söder om slottet karaktäriseras däremot som landskap före skifte.



Vittskövle gård och annan nyttillkommen bebyggelse runt omkring slottet karaktäriseras som yngre bebyggelse.



Exempel: Vittskövle slott

- Exempelområde
- Bebyggelse före skifte



Figur 5. Bebyggelse före skifte, exempel Vittskövle slott.

Medeltid 1000-1530

Karaktären visar bebyggelse och bebyggelsestrukturer i landskapet som har bibehållit gatunät, avgränsning och kyrka från medeltiden (år 1000 e.kr – 1530).

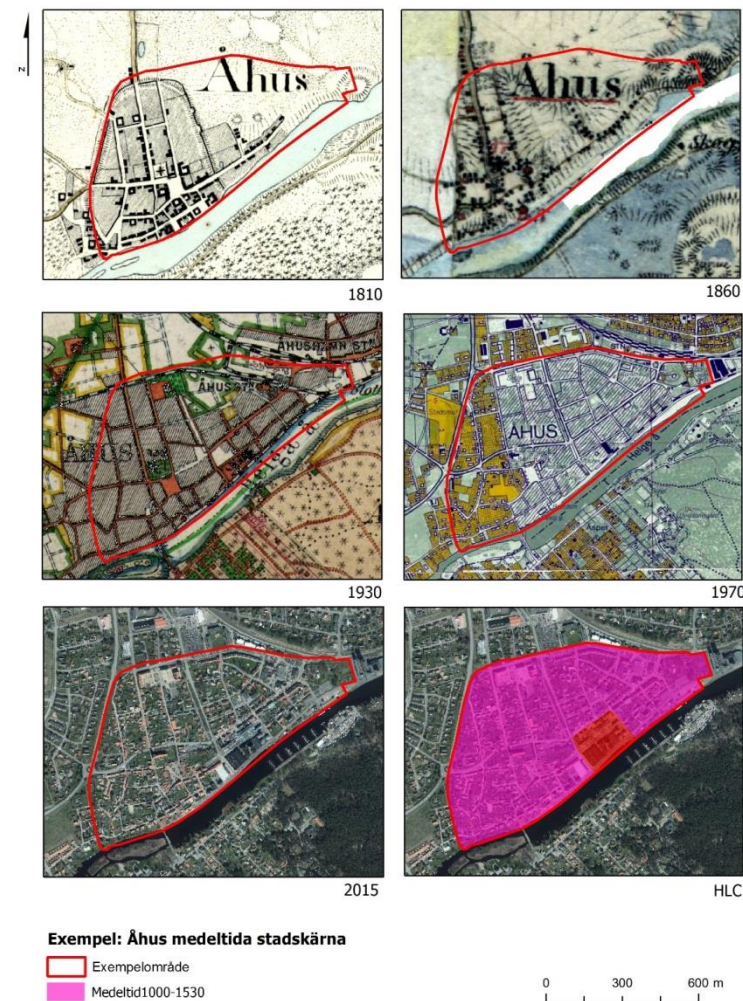
Under medeltiden var tätorterna Åhus och Vä omnämnda städer i nuvarande Kristianstads kommun. I början av 1600-talet förlorade Vä sina stadsprivilegier till den nya staden Kristianstad som grundades år 1614. Några år senare, närmare bestämt år 1617, förlorade även Åhus sina privilegier efter flera år av förfall. Med åren liknade de gamla städerna mer och mer vanliga bondbyar men än idag kan vi se spår från deras glansdagar som städer i form av pampiga kyrkor, gatunät och gränser (Mårtensson, 1994).

Karaktären bebyggelse medeltid 1000-1530 är en undergrupp till bebyggelse före skifte (fortnid-1800). Karaktären omfattar endast områden som bibehållit sina medeltida karaktärsdrag.

Exempel: Åhus medeltida stadskärna

Åhus var under medeltiden en handelsstad vid Helgeås utlopp i Östersjön. Trots att staden förlorade sina stadsprivilegier så är den medeltida stadens karaktärsdrag välbevarad med gatunät, torg, kyrka, en borgruin och resterna från en ringmur som byggdes runt staden på 1300-talet. Åhus stadskärna karaktäriseras av den anledningen som bebyggelse medeltid som är en underkaraktär till bebyggelse före skifte för att lyfta fram dess speciella kvalitéer. Avgränsningen är utritad efter fornminnesregistret (FMIS) stadslager.

Inom området ligger en industrianläggning som uppkom mellan 1860-1930. Denna karaktäriseras som yngre bebyggelse eftersom den anses vara så pass avgörande för karaktärens helhet.



Figur 6. Medeltid, exempel Åhus medeltida stadskärna. Den röda polygonen symboliserar ett betydligt yngre industriområde.

Landskap skifte 1800-1860

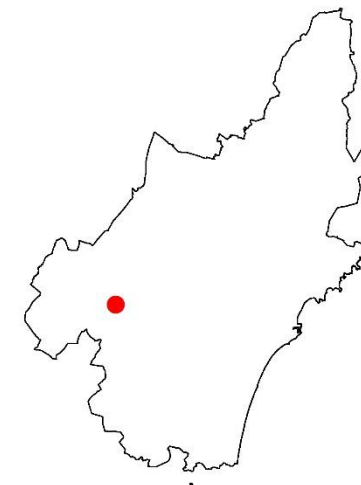
Landskapsavsnittet har genomgått få eller inga förändringar rörande markanvändning från år 1860 och framåt, vilket innebär att spår från skiftesreformerna mellan år 1800-1860 fortfarande är tydliga i landskapet.

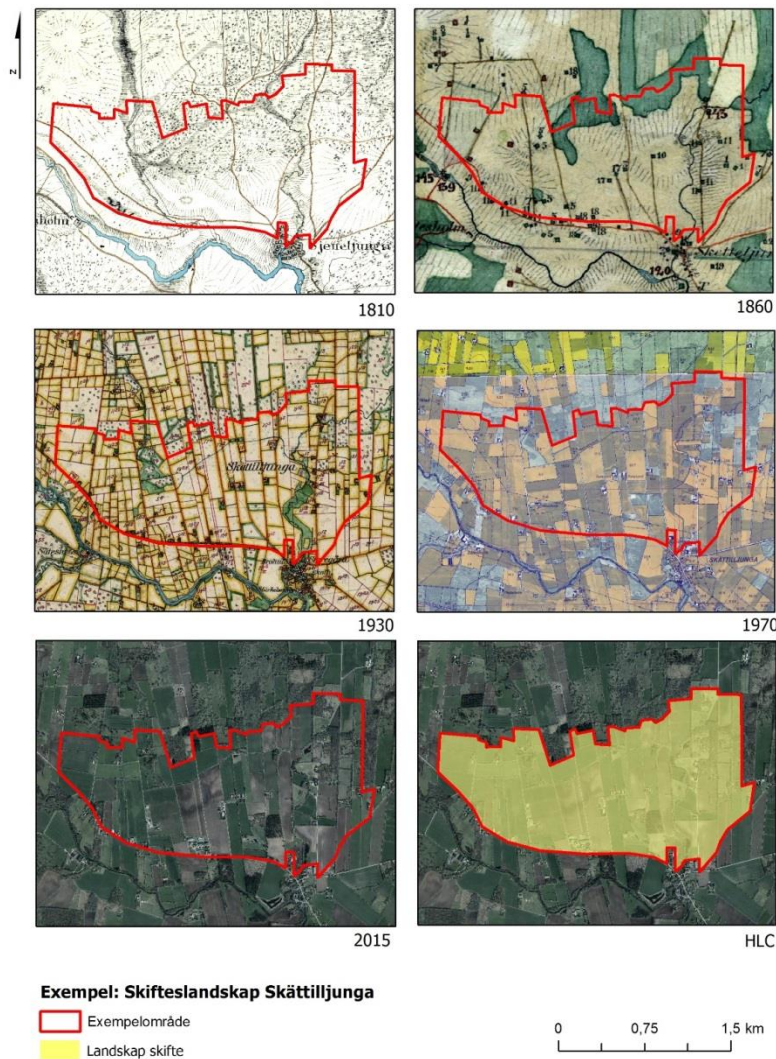
Enskiftet och det därpå följande laga skiftet genomfördes under första hälften av 1800-talet. Skiftesreformerna innebar en omdaning av både bebyggelsestruktur och tillhörande marker. Under den här tidsperioden uppkommer många av de raka administrativa gränser och linjestrukturer som vi kan se i landskapet. Bland annat uppförs huvuddelen av de stenmurar som en följd av skiftesreformerna. (Myrdal & Gadd, 2000).

Landskapsavsnitt som karaktäriserats som landskap skifte kan t.ex. innehålla raka stengårdsgårdar, uträtade vattendrag, utdikad mark, gamla ofta rätade vägsträckningar och splittrade byar med utflyttade gårdar.

Exempel: Skifteslandskap Skättilljunga

De omdaningar som gjordes i landskapet i samband med skiftena under 1800-talet präglar stora delar av Kristianstadsslätten. Norr om Skättilljunga ligger ett 1800-tals landskap med tydliga spår från skiftesreformerna i form av stengårdsgårdar, utflyttade gårdar och gamla vägsträckningar. På Skånska rekognoseringskartan från år 1810 är bebyggelsen i Skättilljunga samlad i en tät bykärna och området omfattar mycket skog i norr. Mellan år 1810 och 1860 har ett flertal gårdar flyttat ut i samband med skiftena och skogsområdet i norr har minskat.





Figur 7. Landskap skifte, exempel Skättilljunga

Bebyggelse skifte 1800-1860

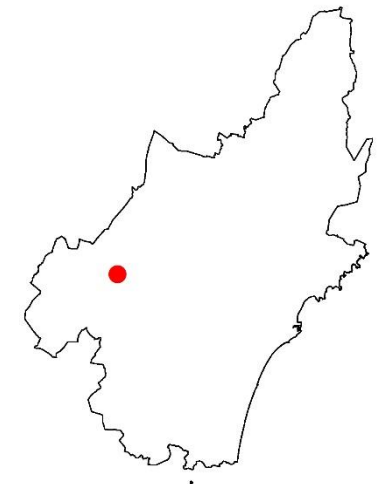
Karaktären visar bebyggelse och bebyggelsestrukturer i landskapet som uppstod i samband med skiftesreformerna och som är tydliga än idag.

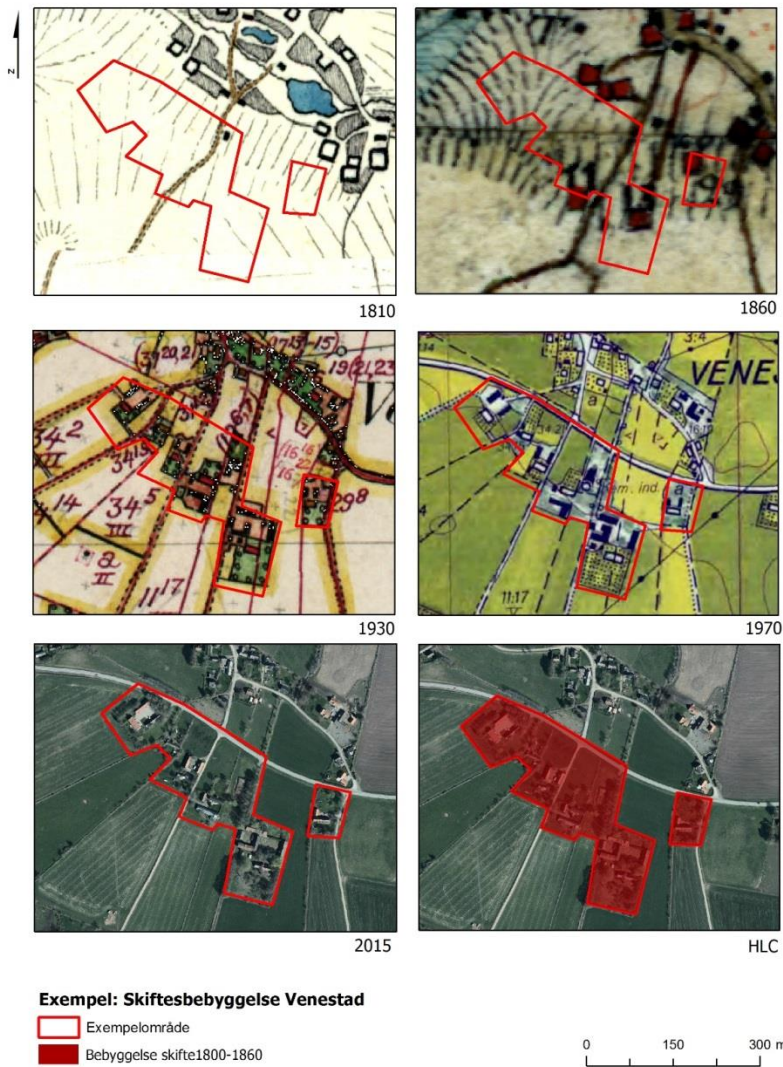
Under enskifte och laga skifte flyttades många gårdar ut från den ursprungliga bytomten till nya lägen i byn. De gårdar som fick flytta ut var i regel de som var i något sämre skick. Byggnaderna plockades ner från den ursprungliga tomten och användes vid uppbyggnad av den nya utflyttade gården (Myrdal & Gadd, 2000).

Bebyggelse och bebyggelsestrukturer som karaktäriseras som bebyggelse skifte kan t.ex. vara glest liggande gårdar eller ny bebyggelse som uppkommit i samband med skiftena under 1800-talet.

Exempel: Skiftesbebyggelse Venestad

Enligt kartmaterialet från 1810 ligger bebyggelsen i Venestad norr om dagens vägsträckning. 1860 har flera gårdar flyttat ut från den tidigare bykärnan till söder om den nya vägen.





Figur 8. Bebyggelse skifte, exempel Venestad. Det förekommer skalfel i kartmaterialet från 1860.

Landskap 1860-1930

Landskapsavsnittet har genomgått påtagliga förändringar mellan 1860 och 1930. Jordbruket rationaliseras vilket innebär att många spår från skiftesreformerna tagits bort.

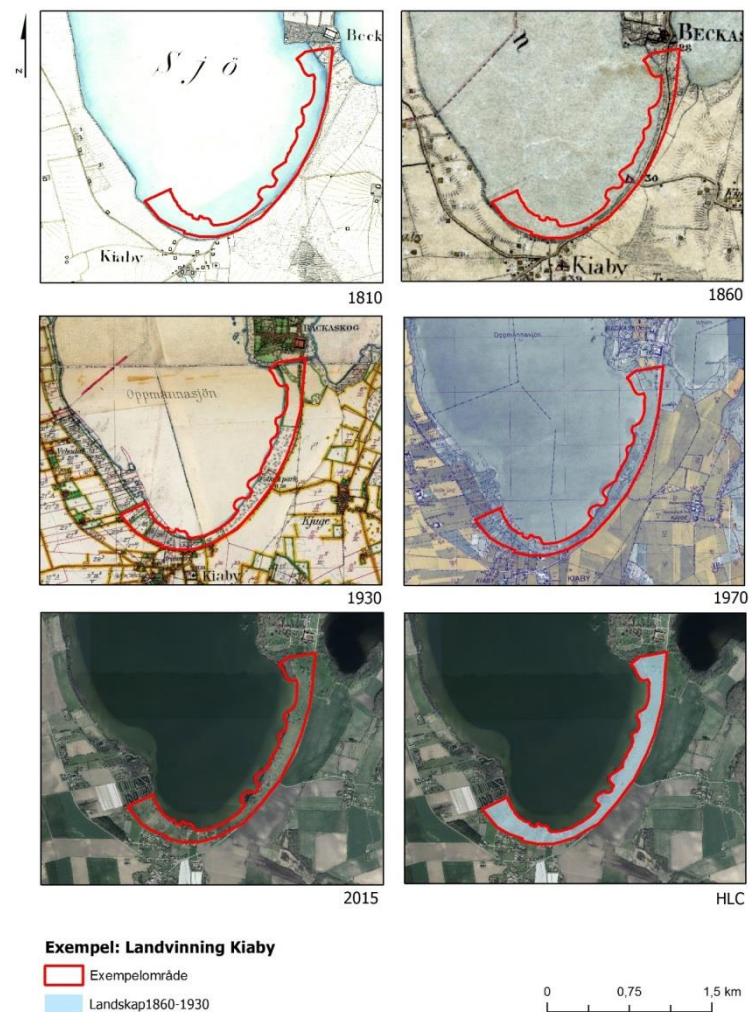
Skiftesreformerna brukar ses som ett startskott för den agrara revolutionen, då varje enskild brukare nu kunde utveckla sin mark på bästa sätt. Jordbruket blev effektivare med större enskilda enheter och man började använda sig utav fabriksstillverkade effektiva jordbruksredskap. Flera sjöar och vattendrag sänks för att utvinna mer mark till bete och odling men kanske främst för att dränera närliggande odlingsmarker som tidigare varit sanka (Isacson & Flygare, 2003).

Mellan år 1860 och 1930 introduceras nya brukningsmetoder, järnvägar anläggs och industrier etableras som alla innebär påtagliga förändringar i landskapet. Järnvägsnätet i Kristianstad är fullt utbyggt och omfattande. (Mårtensson, 1994). Skogsplanteringar uppkommer i samband med att skogsindustrin växer och exportmöjligheterna ökar.

Landskapsavsnitt som karaktäriseras som landskap 1860-1930 kan t.ex. vara odlingsmark som rationaliserats genom sjösänkning eller borttagning av stengärdsgårdar eller andra impediment. Det kan också vara odlingsmark som ersatts med skogsplanteringar eller landskap som påverkats av järnvägarnas sträckning.

Exempel: Landvinning Kiaby

Kartmaterialet visar att Oppmannasjön sänktes mellan 1860-1930 och att man då fick en landvinning runt i stort sett hela sjön. Landvinningen är påtaglig i ett landskapsavsnitt mellan Kiaby och Bäckaskogsslott som karaktäriseras som landskap 1860-1930.



Figur 9. Landskap 1860-1930, exempel landvinning Kiaby.

Bebyggelse 1860-1930

Karaktären visar bebyggelse och bebyggelsestrukturer i landskapet som tillkommit mellan år 1860-1930 och inte genomgått några påtagliga förändringar sedan dess.

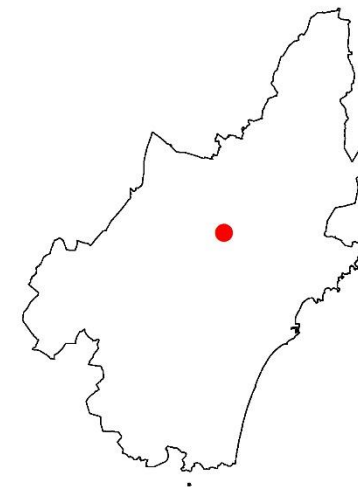
I samband med industrialiseringen så börjar landsbygden att avbefolkas då allt fler börjar att arbeta inom industrin, vilket leder till att tätorterna börjar expandera. Egnahemsrörelsen uppstod i Sverige under industrialiseringen som ett resultat av folkökningens behov av nya bostäder i tätorterna. Så kallade egnahemsområden byggdes (Stadsarkitektkontoret, 1995).

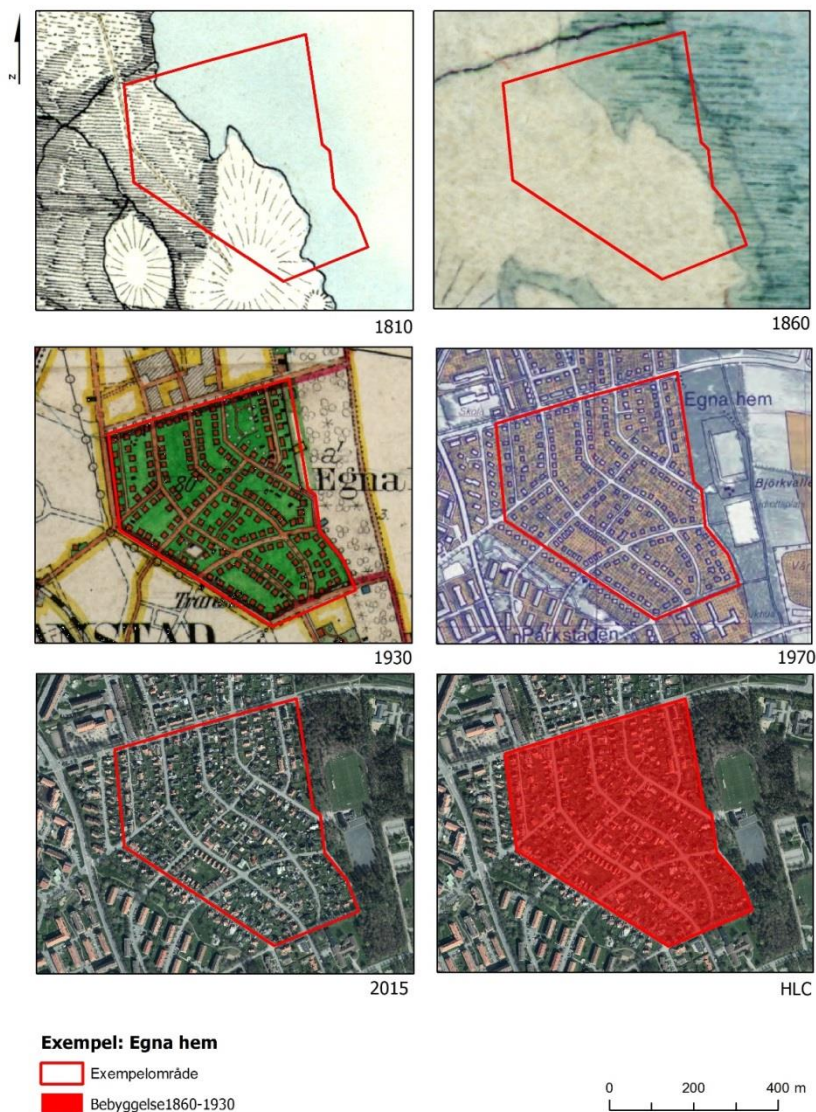
Längs med järnvägarnas sträckning uppkommer stationssamhällen som är typiska för den här tidsperioden. Även om inte alla järnvägar är i bruk idag så finns ofta stationsbyggnaderna kvar som relikter från en svunnen tid.

Bebyggelse och bebyggelsestrukturer som karaktäriseras som bebyggelse 1860-1930 kan t.ex. vara industriområden, småbruk, bostadsområden eller stationssamhällen.

Exempel: Egna hem

I början av 1900-talet bildades en egnahemsrörelse i Kristianstad som tog initiativet till att egna hem vid prästallén byggdes (Stadsarkitektkontoret, 1995). Kartmaterialet visar att bostadsområdet Egna hem uppkom mellan 1860- 1930. Mellan 1930-1970 tillkommer det ny bebyggelse runt omkring och endast det rödmarkerade området karaktäriseras som bebyggelse 1860-1930.





Figur 10. Bebyggelse 1860-1930, exempel Egna hem.

Landskap 1930-1970

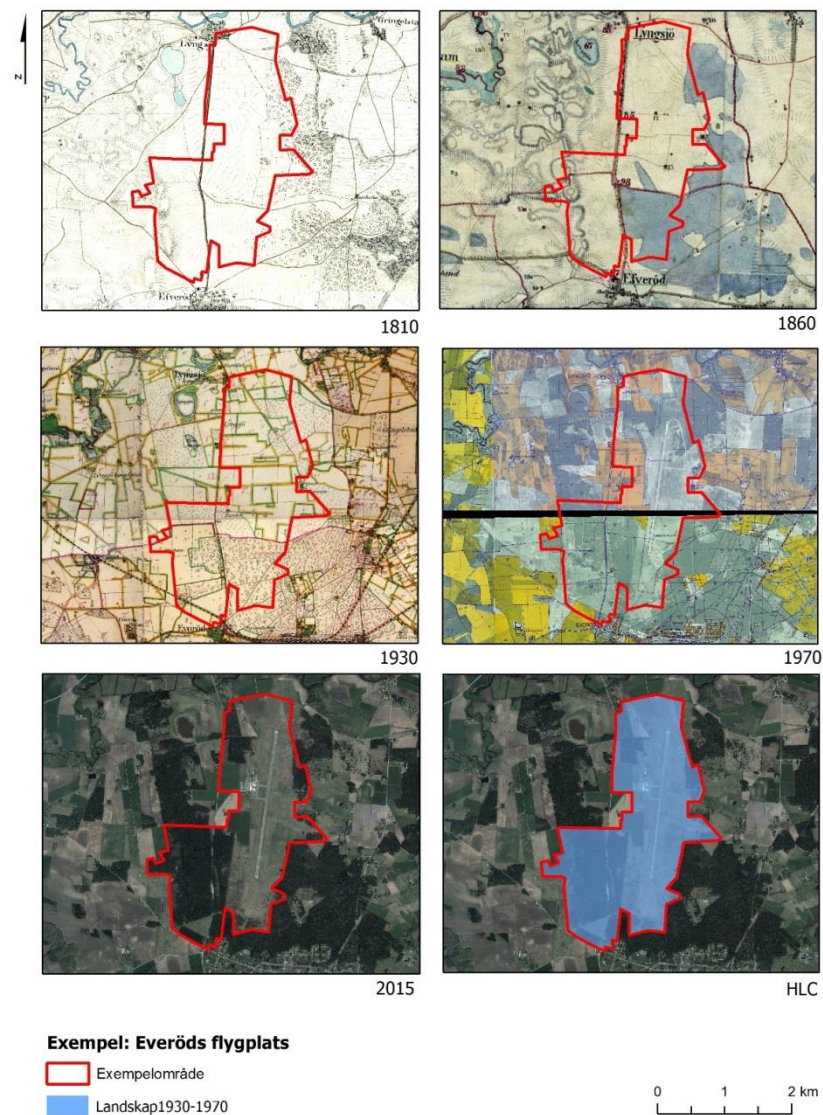
Landskapsavsnittet har genomgått påtagliga förändringar mellan 1930 och 1970. Jordbruket fortsätter att rationaliseras i takt med att ny teknik gör entré på landsbygden.

Hästkraften ersattes gradvis av mekaniska jordbruksredskap och kemiskt framställt konstgödsel ersatte stallgödsel. Mekaniseringen inom jordbrukssektorn ledde dessutom till att nya större anläggningar och vägar introducerades på landsbygden och gårdarna expanderade i storlek (Isacson & Flygare, 2003). Vid periodens början når arealen åker sin dittills största utbredning. Fälten växer i omfång och odlingshinder tas bort. Under perioden blev den avlönade arbetskraften allt dyrare. Jordbrukspolitiken driver på rationaliseringar mot allt större enheter som med ny teknik kräver färre anställda. Olönsamma odlingsmarker överges och planteras igen.

Landskapsavsnitt som karakteriseras som landskap 1930-1970 kan t.ex. innehålla rationaliserad odlingsmark, fruktodlingar, nya vägsträckningar, moderna anläggningar och industrier.

Exempel: Everöds flygplats

Flygplatsen utanför Everöd uppkom mellan 1930-1970. Tidigare var marken där flygplatsen ligger till stora delar åker- och betesmark med ett barrskogsparti i söder. Nyhems skog i sydväst fanns 1930 men har expanderat i storlek till 1970 både skogsområdet och flygplatsen karaktäriseras av den anledningen som landskap 1930-1970.



Figur 11. Landskap 1930-1970, exempel Everöds flygplats.

Bebyggelse 1930-1970

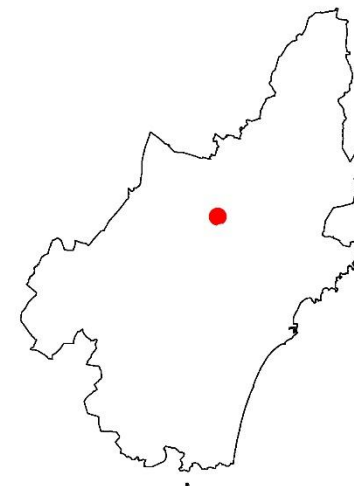
Karaktären visar bebyggelse och bebyggelsestrukturer i landskapet som har tillkommit mellan år 1930-1970 och inte genomgått några påtagliga förändringar sedan dess.

I 1950-talets Sverige rådde det en omfattande bostadsbrist som ledde till att det s.k. miljonprogrammet introducerades under 1960-talet. Programmets mål var att det under ett årtionde skulle byggas en miljon bostäder, vilket ledde till att tätorterna expanderade kraftigt med nya höghusområden, flerbostadsområden och villaområden mellan 1930-1970. Längs med vägarna uppkom det randbebyggelse som band samman flera bostadsområden vilket resulterar i en tätare bebyggelsestruktur än tidigare.

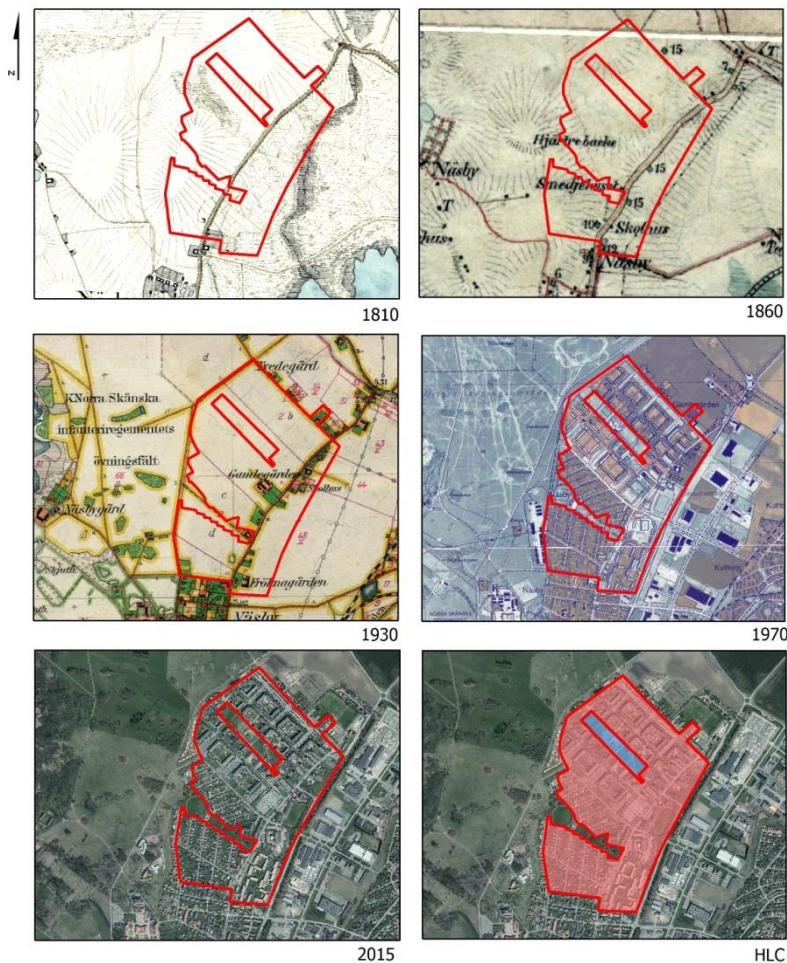
I Kristianstad finns det flera bostadsområden som uppkommer i samband med bostadsbristen och miljonprogrammet. Mellan 1930-1970 expanderar staden i nordöst och sydväst och nya stadsdelscentrum uppkommer utanför innerstaden (Stadsarkitektkontoret, 1995).

Exempel: Gamlegården

Gamlegårdsområdet i norra Näsby uppkom mellan 1930-1970 inom ramen av miljonprogrammet och har fått sitt namn efter den gård som tidigare låg på platsen. Under tidsperioden 1963-71 byggdes det höghus och flerbostadshus med 1852 nya lägenheter i området (Stadsarkitektkontoret, 1995). Området karaktäriseras av den anledningen som bebyggelse 1930-1970.



Inom områdets avgränsningar ligger en större park som karaktäriseras som landskap 1930-1970.



Exempel: Gamlegården

- Exempelområde
- Bebyggelse 1930-1970

0 0,5 1 km

Figur 12. Bebyggelse 1930-1970, exempel Gamlegården. Den blå polygonen visar ett större parkområde som karaktäriseras som landskap 1930-1970.

Landskap 1970-2015

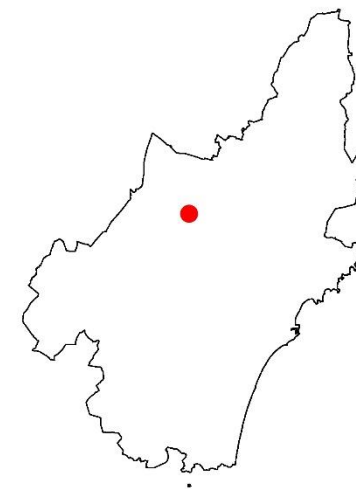
Landskapsavsnittet har genomgått påtagliga förändringar mellan 1970 och 2015.

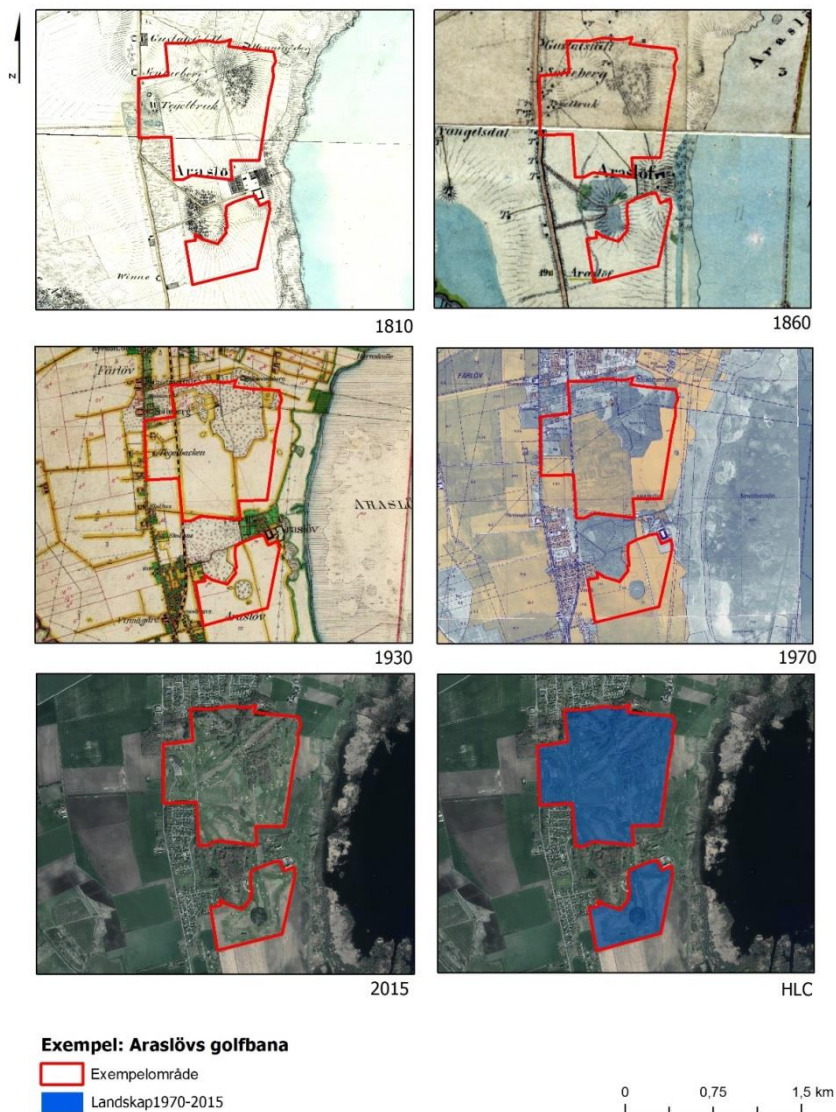
Jordbruket fortsätter att rationaliseras på sina håll allt eftersom att användningen av konstgödsel ökar och mekaniseringen inom jordbrukssektorn blir allt mer omfattande (Isacson & Flygare, 2003). Skogsplanteringar, rekreationsområden, fruktodlingar, stenbrott och grustäkter blir allt vanligare inslag i landskapet.

Landskapsavsnitt som karaktäriseras som landskap 1970-2015 kan t.ex. vara odlingsmark som rationaliserats under den här perioden genom borttagning av stengårdsgårdar och andra impediment för att underlätta för det mekaniserade jordbruket. Det kan också vara odlingsmark som under perioden ersatts med skogsplanteringar eller andra verksamheter.

Exempel: Araslövs golfbana

Huvuddelen av Kristianstads kommuns golfbanor uppkommer eller expanderar under den här perioden. Golfbanan i Araslöv ligger norr och söder om Araslövs gård och den uppkom mellan 1970-2015, dessförinnan var landskapet uppodlat. Landskapsavsnittet karaktäriseras av den anledningen som landskap 1970-2015.





Figur 13. Landskap 1970-2015, exempel Araslövs golfbana.

Bebyggelse 1970-2015

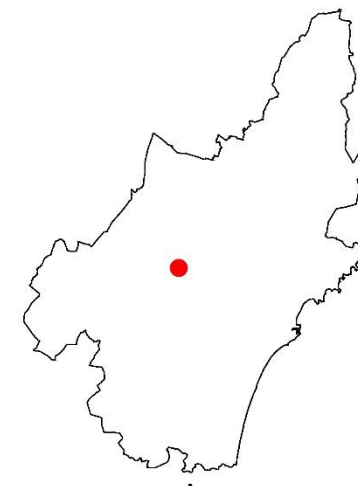
Karaktären visar bebyggelse och bebyggelsestrukturer i landskapet som har tillkommit mellan år 1970-2015.

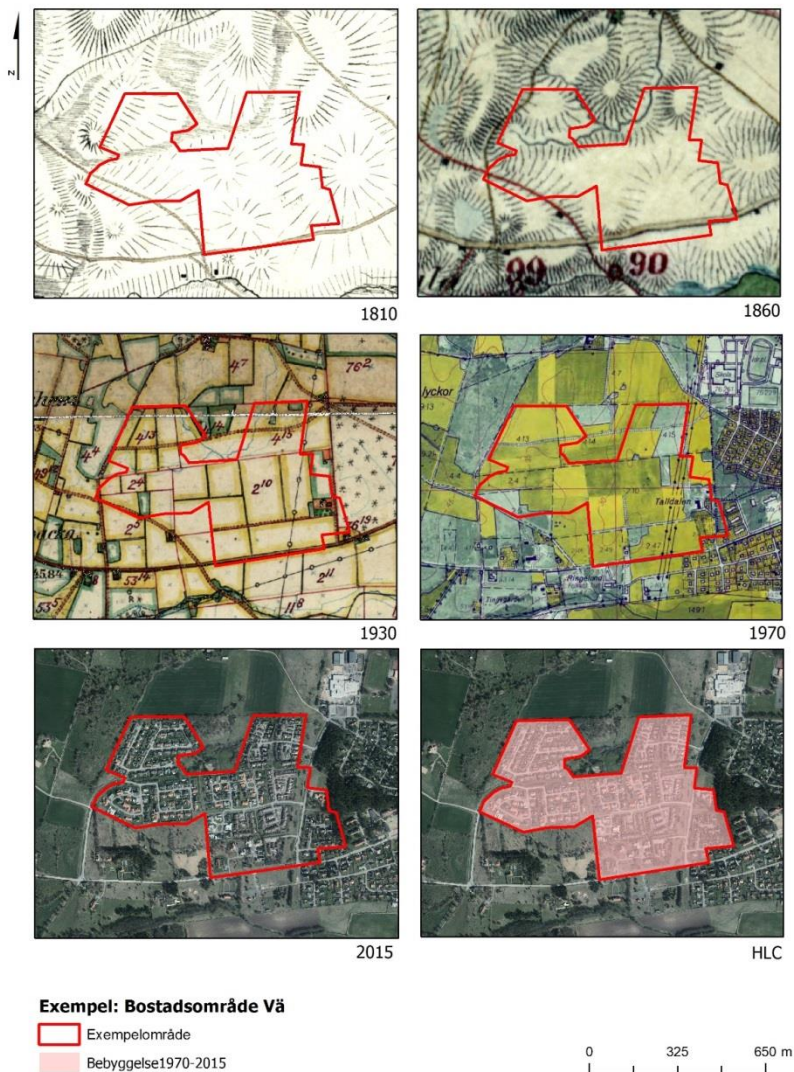
Bostadsområden som uppkom i samband med miljonprogrammet fortsätter att expandera under 1970-talet fram tills idag. Under 1900-talets senare del och in på 2000-talet så sker bostadsutbyggnaden främst genom villabebyggelse och tätorterna expanderar ytterligare. Det är inte ovanligt att nya bostadsområden med raka vägnät, parker och skolor uppkommer på bekostnad av äldre bebyggelse (Stadsarkitektkontoret, 1995).

I Kristianstad expanderar villaområdena utanför centrum under den här tidsperioden, främst i tätorterna Åhus, Tollarp, Vä/Öllsjö, Nosaby och Fjälkinge. Militärregementet på Näsby omvandlas till högskola vilket ger upphov till parkeringar och studentbostäder runt omkring den gamla militäranläggningen (Mårtensson, 1994).

Exempel: Bostadsområde Vä

Vä är en av Kristianstads tätorter som expanderar kraftigt mellan år 1970-2015. Bostadsområdet som visas i exemplet exploateras på tidigare uppodlad mark medan ny bebyggelse ofta uppkommer på bekostnad av äldre gårdsanläggningar i andra delar av tätorten.





Figur 14. Bebyggelse 1970-2015, exempel bostadsområde Vä.

Diskussion

I följande avsnitt diskuteras eventuella problemområden vid framtagandet av den historiska landskapskaraktäriseringen, användningsområde och förslag på hur man i framtiden kan utveckla arbetet ytterligare.

Källkritisk diskussion kring det historiska kartmaterialet

Den Skånska rekognoseringskartan och Generalstabskartan är de äldsta digitala kartmaterialen i kartanalysen. De ger en övergripande bild av hur 1800-talets landskap såg ut, men det finns en del problem och svårigheter vid tolkning och tillämpning av kartmaterialen.

Med syfte att tolka den historiska markanvändningen så är den Skånska rekognoseringskartan och Generalstabskartan något för översiktliga, då det är svårt att tyda avgränsningar mellan olika markslag (Ottoson & Sandberg, 2001). Fördelningen och gränserna mellan åker, ängs- eller betesmark är svår att urskilja i det öppna landskapet. Här har de manuella kartöverläggen varit ett användbart stöd.

I arbetet med den historiska landskapskaraktäriseringen har de historiska kartbladen rektifierats blad för blad mot yngre kartmaterial, och därefter satts ihop till ett enda stort kartblad över hela kommunen. Ju större områden, desto svårare är det att få det historiska kartmaterialet att passa mot dagens kartmaterial i rektifieringsprocessen. Det gör det svårt att fastställa bebyggelsestrukturer och väg-

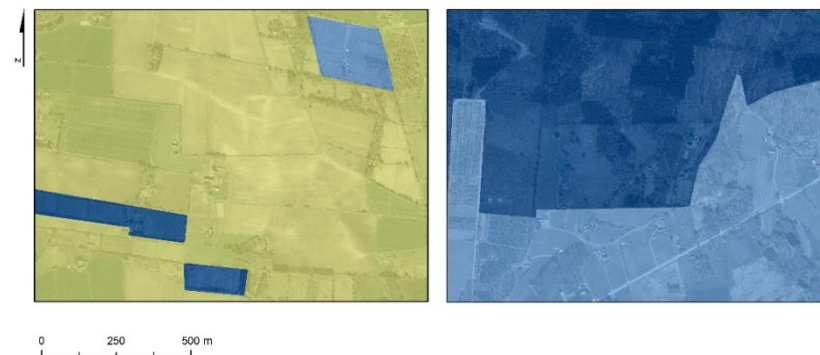
nätens exakta positioner i landskapet, vilket uppenbarar sig i lokalt förekommande skalfel. De enskilda kartbladens kvalitet varierar eftersom de är inmätta och renritade av olika kartografer, vilket gör att gränserna i bladen kan skilja sig åt. Skillnader kan resultera i glapp när flera kartblad sätts ihop till ett större.

För att resultatet skulle bli så tydligt som möjligt så drogs gränserna mellan de olika karaktärerna i den historiska landskapskaraktäriseringen i huvudsak efter administrativa gränser, vägar, vattendrag och andra synliga landskapselement i dagens kartmaterial. I större skogsområden som saknar tydliga gränser grundar sig däremot karteringen i högre grad på det historiska kartmaterialet för att det ska vara möjligt att utläsa ett tidsdjup även om det uppfattas som ett större enhetligt område i dagens kartmaterial.

Användningsområden och tillämpning

Den historiska landskapskaraktäriseringen är ingen beskrivning av landskapets karaktär och innehåll, utan det är ett översiktligt kartmaterial som berättar hur långt tillbaka i tiden som dagens landskap kan härledas. Materialet kommer att kunna tillämpas som ett kunskapsunderlag vid framtagandet av mer ingående kommunala landskapsanalyser och värderingar. I kartanalyser kan den historiska landskapskaraktäriseringen vara ett effektivt och tidsparande underlag. Tillsammans med andra kartskikt kan karaktäriseringen ge en indikation om när t.ex. bebyggelse, parker, stenbrott och skogsområden tillkom.

En karaktär behöver inte nödvändigtvis ha något förbestämt utseende eller en förbestämd funktion. Ett landskapsavsnitt som karaktäriseras som landskap skifte kan vara såväl odlingsmark som skogsmark som uppkommit i samband med skiftesreformerna. Den historiska landskapskaraktäriseringen visar inte markanvändning, utan endast ett tidsdjup. Den berättar inte hur marken används, utan när strukturer uppkommer. I vissa fall går enskilda objekt eller en specifik markanvändning som t.ex. ett stenbrott eller en fruktodling att utskilja i den historiska landskapskaraktäriseringen om objektet i frågan är yngre än det omgivande landskapet. Är stenbrottet eller fruktodlingen av samma ålder som omgivande landskap så är det svårare att urskilja (se figur 15).

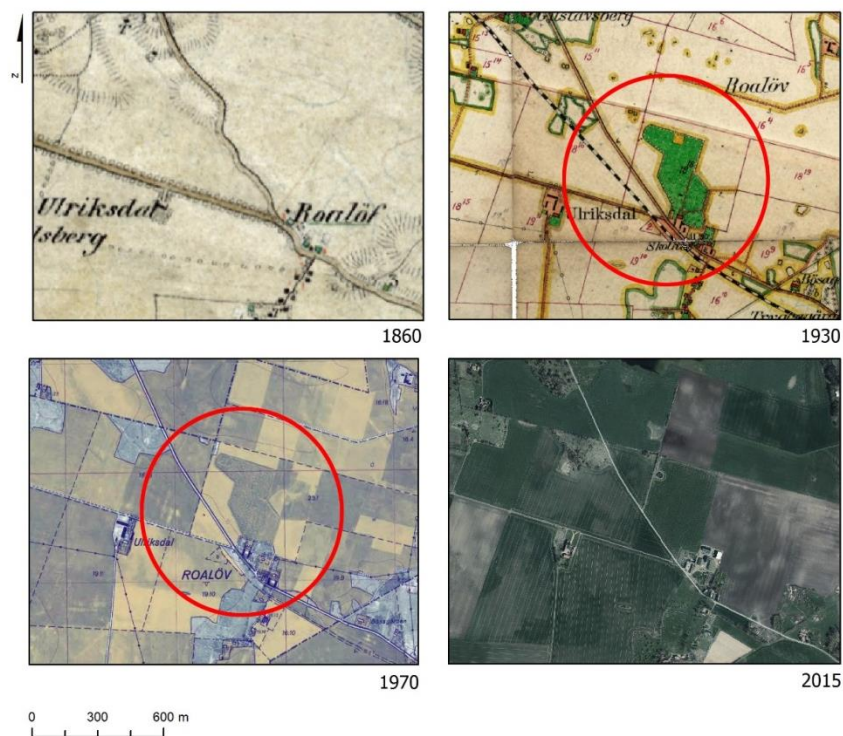


Figur 15. Till vänster: Yngre fruktodlingar omgivna av ett äldre landskap, sydöst om Oppmanna. Till höger: Flera fruktodlingar och skog som tillsammans bildar ett större sammanhängande yngre landskap, nordöst om Arkelstorp.

Vid kartanalyser av mindre landskapsområden som t.ex. fruktodlingar så kan det av den anledningen vara lämpligt med ett överliggande skikt som hänvisar till fruktodlingar för att vidare avläsa tidsdjupet i den historiska landskapskaraktäriseringen.

Om ett landskapsavsnitt förändrats under en tidsperiod men återgått till sitt ursprungliga utseende igen så karaktäriseras det efter den karaktärsdanande perioden, d.v.s. när landskapet fick sitt nuvarande utseende. Den historiska landskapskaraktäriseringen tar av den anledningen inte hänsyn till förändringar över tid som inte är synliga i dagens landskap. T.ex. norr om tätorten Färlöv ligger Roalöv som år 1860 var helt uppodlat, men mellan år 1860-1930 så anläggs det en park i området med flera träd. Parkens avgränsning är synlig i landskapet även år 1970, men år 2015 är parken spårlöst försvunnen och

marken är återigen uppodlad (se figur 16). I det här fallet karaktäriserades landskapsavsnittet som landskap skifte, eftersom att det var under skiftet som huvuddelen av områdets gårdar byggdes och marken odlades upp. Hade parken däremot funnits kvar idag så hade det landskapsavsnittet karaktäriserats som landskap 1860-1930, eftersom det var under den perioden som parken anlades.



Figur 16. Parkanläggning norr om Roalöv som uppkommit och försvunnit under tiden, som ett exempel på händelseförlopp som inte den historiska landskapskaraktäriseringen tar hänsyn till.

Det är också viktigt att vara medveten om att den historiska landskapskaraktäriseringen inte är någon värdering av landskapet. Ett landskapsavsnitt som karaktäriseras som landskap före skifte behöver inte nödvändigtvis vara mer värdefullt än ett landskapsavsnitt som karaktäriseras som landskap 1970-2015.

Förlag på fortsatt arbete och utveckling

Eftersom den historiska landskapskaraktäriseringen är ett underlagsmaterial som behandlar förändring över tid så är det viktigt att kontinuerligt uppdatera materialet i framtiden. Redan under arbetets gång så har materialet blivit inaktuellt på flera platser där landskapet är under förändring, t.ex. så anläggs en ny motorväg förbi Linderöd. Den nya vägen löper genom område som i den här historiska landskapskaraktäriseringen beskrivs som skifteslandskap och landskap före skifte. Om några år har landskapet fått en helt nytt utseende och en ny karaktär i och med motorvägens tillkomst.

I den här studien har bebyggelsen karaktäriserats översiktligt efter tillkomstperiod baserat på det tillgängliga kartmaterialets tidsspann. Om ett bostadsområde inte finns på kartan från år 1930, utan syns först på kartan från år 1970 så karaktäriseras hela området som bebyggelse 1930-1970. Bostadsområdet har egentligen tillkommit successivt i etapper, något som den här studien inte tar hänsyn till. För att ge stadsdelar och bebyggelse mer detaljerade årsringar så kan man komplettera med äldre flygfoton, översiktsplaneringar, detaljplaner och litteratur för att vidare dela in bebyggelse efter t.ex. industrialisering, modernism, miljonprogram, postmodernism och sentida.

Som en kompletterande del i den här studien har vägnät med en oförändrad sträckning sedan 1810 samt järnvägar som anlades mellan 1860-1930 digitaliserats i två olika linjeskikt för att tydliggöra rörelsemönster i landskapet. För att utöka användningsområdet ytterligare kan studien kompletteras med fler linje-, punkt- och polygonskikt som ger enskilda landskapselement ett tidsdjup.

Käll- och litteraturförteckning

- Clark, J. Darlington, J. & Fairclough, G (2004). *Using Historic Landscape Characterisation*. English Heritage's review of HLC Applications 2002-03. English Heritage & Lancashire County Council.
- Cserhalmi, N (1998). *Fårad mark: handbok för tolkning av historiska kartor och landskap*. Stockholm: Sveriges hembygdsförbund.
- Hall, O (red.) (2003). *Introduktion till kartografi och geografisk information*. Lund: Studentlitteratur
- Isacson, M & Flygare, I (2003). *Det svenska jordbrukets historia. [Bd 5], Jordbruket i välfärdssambället : 1945-2000*. Stockholm: Natur och kultur/LT i samarbete med Nordiska museet och Stift. Lagersberg.
- Länsstyrelsen Skåne län (2007) *Det Skånska landsbygdsprogrammet – Ett utvecklingsprogram med landskapsperspektiv*. Rapportserien Skåne i utveckling, Rapport: 2007:10.
- Myrdal, J. Welinder, S. Pedersen, E-A. & Widgren, M. (red.) (1998). *Det svenska jordbrukets historia. [Bd 1], Jordbrukets första femtusen år : [4000 f. Kr.-1000 e. Kr.]*. Stockholm: Natur och kultur/LT i samarbete med Nordiska museet och Stift. Lagersberg
- Myrdal, J & Gadd, C-Jo (red.) (2000). *Det svenska jordbrukets historia. Bd 3, Den agrara revolutionen : 1700-1870*. Stockholm: Natur och kultur/LT i samarbete med Nordiska museet och Stift. Lagersberg.
- Mårtensson, A (red.) (1994). *Attraktiv kulturbygd: på upptäcktsfärd i Kristianstads kommun*. [Kristianstad]: [Kristianstads kommun]
- Nord, J. & Sarlöv Herlin, I. (2011). *Utveckling av metod för landskapskaraktärisering*. Persson, J. (red): *Projektredovisning inom FoMAprogrammet Bebyggd miljö. Rapportering av 2010 års projekt*. LANDSKAP TRÄDGÅRD JORDBRUK. Rapportserie. Alnarp. Tillgänglig: http://pub.epsilon.slu.se/8288/1/persson_j_110822.pdf
- Ottoson, L & Sandberg, A (2001). *Generalstabskartan 1805-1979*. Stockholm: Kartografiska sällskapet.
- Stadsarkitektkontoret (1995). *Kulturmiljöprogram för Kristianstads kommun*. Antaget av kommunfullmäktige 12710 1993.
- Tollin, C (2005). *Ättebackar och ödegården de äldre lantmäterikartorna i kulturmiljövärden*. Enschede: TPB

Kartor

- Historiska kartöverlägg, Regionmuseet
- Skånska rekognoseringskartan, ca 1810
- Generalstabskartan, ca 1860
- Häradseconomiska kartan 1930
- Ekonomiska kartan 1970
- Fastighetskartan 2015
- Ortofoto 2015

Register

- Fornminnesregistret, Riksantikvarieämbetet

