

GRÖNPLAN 2017 | friluftsliv



Kristianstads
kommun



Kunskapssammanställningen är en del av arbetet med att ta fram Grönplan och Grönstrategi för Kristianstads kommun 2015-2017.

Rapporten är nr 5 i serien med underlagsrapporter och har sammanställts av utvecklingsstrateg Per Blomberg vid C4 teknik, avdelningen Offentliga rummet.

Rapporten har granskats och justerats av arbetsgruppen bestående av: Mikael Johnsson, Kultur och fritidsförvaltningen, Åsa Pearce Biosfärkontoret, Eva Berglund Planeringsstrateg Besöksnäring och Birgitta Brännström Forss folkhälsostrateg.

Kartor har framställts av Per Blomberg, Linda Nilsson och Andreas Dahlbom.

Omslaget är utformat av Juho Riikonen.

Kristianstad 2016-10-06



Denna rapport är ett underlag för grönstrategi/grönplan som i sin tur är underlag för Översiktsplanen.

Grönplan/grönstrategi 2017

Friluftsliv & naturturism

Rapport nr 5

Kunskapssammanställning 2016

Innehåll

Sammanfattning	5	4 Beskrivning av friluftslivet	24
1 Inledning	6	1. Allemansrättslig mark	24
1. Syfte med sammanställningen	6	2. Natur- och strövområden	27
2. Vad är friluftsliv?	6	3. Tätortsnära natur och grönområden	32
3. Varför behövs friluftsliv?	7	4. Strövstigar och motionsspår	33
4. Hur bedrivs friluftsliv?	8	5. Vandringsleder	35
5. Vem bedriver vilken typ av friluftsliv?	10	6. Cykelvägar och cykelleder	35
6. Var bedrivs friluftsliv?	10	7. Biltrafik och kollektivtrafik	36
7. Begrepp inom friluftslivet	11	8. Båttrafik och kanotleder	37
2 Nationell friluftspolitik	13	9. Badplatser	38
1. Mål för friluftslivspolitik	13	10. Ridning	40
2. Friluftslivet i lagstiftningen	15	11. Fiskeplatser	40
3. Miljö kvalitetsmålen	15	12. Fågeltorn	41
4. Folkhälsopolitiken	16	13. Golfbanor	42
5. Propositionen om ekosystemtjänster	16	14. Mountainbike/terrängcykling	42
6. Riksintresse för friluftslivet	16	15. Konflikter mellan olika aktiviteter	42
3 Kommunal planering	18	16. Andra konflikter	42
1. Kommens ställningstaganden	18	17. Tillgänglighet	43
2. Översiktsplanen	19	5 Naturturism	44
3. Kultur och fritidsförvaltningen	20	1. Naturturism i Kristianstads kommun	46
4. Biosfärkontoret	21	6 Referenser	49
5. C4 teknik	21		
6. Kommunledningskontoret	21		

Sammanfattning

Kunskapssammanställningen är en del av arbetet med att ta fram en grönstrategi och grönplan för Kristianstads kommun 2017. Friluftslivet är en viktig del av grönstrukturen i kommunen och det fanns behov av att samla befintlig kunskap som underlag för de analyser och ställningstaganden som behöver göras i arbetet med strategin och planen.

Kristianstads kommun är en av landets ledande kommuner när det gäller arbetet med friluftsliv. År 2015 blev kommunen rankad som nummer 13 i Naturvårdsverkets årliga enkät till landets kommuner. Som den största kommunen i Skåne med stora variationer i naturförutsättningar erbjuds många olika typer av friluftsliv. Längs kusten finns både inbjudande sandstränder och skärgårdskust, de stora våtmarkerna kring Helgeå har gjorts tillgängliga och lockar många besökare. På åsarna och i norra delen av kommunen finns stora skogsområden som erbjuder vandringar och längst upp i norr finns vildmarksområden vid sjöarna Immeln och Raslången med kanotleder och vandringsleder.

Friluftsliv definieras som ”vistelse utomhus i natur- eller kulturlandskapet för välbefinnande och naturupplevelser utan krav på tävling”. På nationell nivå är det Naturvårdsverket som samordnar arbetet med friluftsliv. Regionalt är det både Länsstyrelsen i Skåne och Region Skåne genom Stiftelsen Skånska landskap och andra stiftelser som arbetar med friluftsliv. Kommunen har ett stort engagemang genom främst Biosfärkontoret, Kultur- och fritidsförvaltningen samt C4 teknik.

56% av kommunens yta är allemansrättsligt tillgänglig. Fördelningen varierar dock mellan slättlandskapet kring tätorterna med centralorten Kristianstad och skogslandskapet i norr och söder. Ca 3% av den allemansrättsligt tillgängliga marken är iordningställd i form av natur- och strövområden. Totalt finns 6 mil skåneled och 11 mil kortare strövstigar i kommunen. Av strövstigarna förvaltar kommunen ungefär hälften, Länsstyrelsen och Stiftelsen Skånska landskap en fjärdedel var. Cykelvägsnätet är väl utbyggt och för längre färder finns cykelväg på den gamla banvallen från Kristianstad till Linderöd och Maglehem i söder och Arkelstorp i norr. Sommaren 2016 invigdes sydostleden mellan Simrishamn och Växjö som passerar längs kusten i kommunen. Totalt finns ca 2900 bilparkeringar i anslutning till natur- och strövområden. Möjligheten till att nå natur- och strövområden med kollektivtrafik är begränsad.

Tillgången till sjöar, vattendrag och kusten gör att många badplatser har iordningställts och här finns många båtplatser och hamnar. Fiskemöjligheterna är goda och vintertid söker sig många till sjöarna för skridskoåkning.

Friluftslivet och naturturism har stor betydelse för invånarnas välbefinnande samt både samhällsekonomin och näringsliv. Beräkningar visar att varje invånare i Sverige lägger ca 13 000 kr på friluftsliv varje år. Detta motsvarar ca en miljard kronor per år för Kristianstads kommun och nationellt en procent av BNP. Turismen i Kristianstads kommun omfattade 3 miljarder kronor 2015 vilket motsvarar 3,9% av BNP. En betydande del av turismen utgörs av naturturism.

1 Inledning

1.1 Syftet med sammanfattningen

Sammanfattningen har gjorts för att få ett underlag för de bedömningar av grönstrukturen som skall göras i grönstrategin och grönplanen. Många olika aktörer ansvarar för friluftslivet, både regionalt och inom kommunens förvaltning. Tidigare saknades en sammanställning och det var svårt att bilda sig en uppfattning om friluftslivets omfattning och alla anläggningar.

1.2 Vad är friluftsliv?

Begreppet friluftsliv är inte helt enkelt att definiera och uppfattas olika av olika personer.

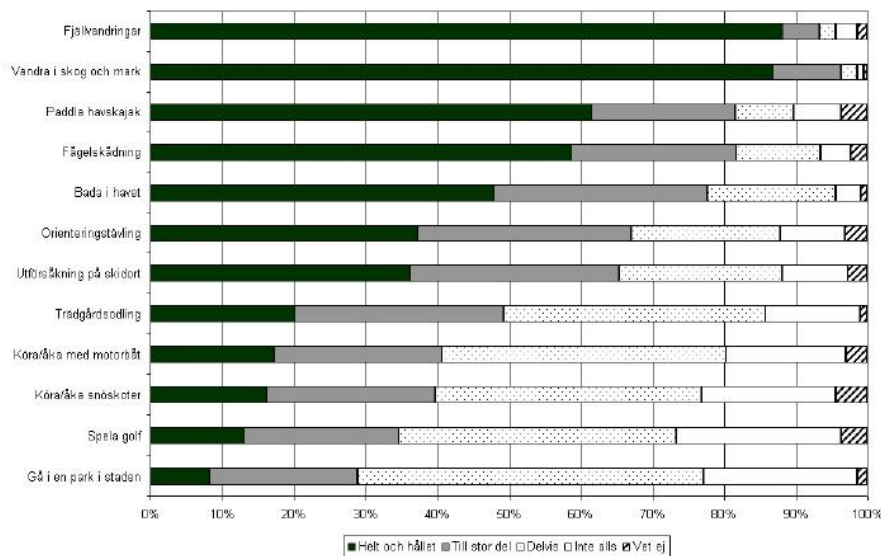
Friluftsliv definieras i regeringens proposition ”Framtidens friluftsliv” som ”vistelse utomhus i natur- eller kulturlandskapet för välbefinnande och naturupplevelser utan krav på tävling”. (SNV 2013)

I rapporten Friluftsliv i förändring (2013) refereras till undersökningen Friluftsliv 2007 där en rad frågor ställts till en representativ del av befolkningen. Vissa typer av aktiviteter är många överens om är typiskt friluftsliv som fjällvandring, vandring i skog och mark, paddla havskajak, fågelskådning och bad i havet där minst 3/4 instämmer till stor del. När det gäller anläggningsanknutna aktiviteter som golf och aktiviteter i staden som promenader i parker och trädgårdsarbete är det få som instämmer i att detta är friluftsliv. När man däremot frågar vad befolkningen ägnar sig åt när de utför

friluftsliv är det flest som säger att de promenerar i och kring tätorten. Det finns alltså en skillnad i vad man uppfattar som typiskt friluftsliv och vad man i själva verket gör när man vistas utomhus i natur- och kulturlandskapet för välbefinnande och naturupplevelser utan krav på tävling.

Friluftslivet växte fram i slutet av 1800-talet med en urban borgerlig befolkning som i samverkan med en nationalistisk idédebatt, ökad fritid och naturvetenskapens framväxt begav sig ut i fjäll, skärgård och andra naturområden (Sandell & Sörlin 2008). Utvecklingen har sedan lett till att friluftslivet spridit sig till andra samhällsklasser, åldersgrupper och även rurala områden. Medelklassen dominerar fortfarande den livsstil och värdegrund som är förutsättningen för utövande av friluftsliv.

Sedda i ett nordiskt perspektiv är naturvårdens och friluftslivets idéhistoriska rötter sammanvävda. De delar också ett antal spänningsfält – natur och kultur, det vilda och det urbana, stad och land, naturbevarande eller naturbruk. Beteckningen ”social naturvård” har använts för att lyfta fram relationerna mellan friluftsliv och naturvård, och särskilt peka på friluftslivets behov av mark. Friluftsliv har emellertid också tydliga kopplingar till verksamheter som idrott, motion, turism och rekreation som delar av en fritidssektor i vid bemärkelse. Resultat i enkäter visar att friluftsliv, motionerande och turistande ligger mycket nära varandra i hur de uppfattas av människor och vad man vill uppleva och konsumera.



Figur 1. I vilken utsträckning anser du att följande är friluftsliv? Naturvårdsverket i Friluftsliv 2007.

Begreppet rekreation är bredare och omfattar fler aktiviteter. Rekreation (av latin recreare, ge nytt liv) är bland annat vila, vederkvickelse samt stärkande eller upplivande miljöombyte för att återhämta krafter. Utvidgad betyder rekreation även avkopplande aktivitet som främjar återhämtande av krafter såsom motion, skogspromenader, fiske, jakt och bedrivande av idrott och sport. (Wikipedia 2016)

1.3 Varför friluftsliv?

Friluftsliv och naturvistelse är viktiga hälsofrämjande aktiviteter och den huvudsakliga anledningen till att så många människor ägnar sig åt detta. Vi mår helt enkelt bra av att vistas i naturen och att röra på oss. För samhället är detta också viktigt eftersom det minskar kostnader för sjukvård och ökar produktiviteten i samhället. Många kommuner och regionala aktörer satsar därför på att förvärva viktiga områden för friluftsliv och iordningställa parkeringar, strövstigar och service för besökare. I undersökningen Friluftsliv i förändring (2013) angav en stor majoritet av de svarande (81%) att det är viktigt att samhället satsar resurser för att underlätta människors möjligheter till naturupplevelser och över hälften av de svarande ger stöd för påståendet att skatten ska finansiera vandrings- och skidleder, elljus-spår, preparerade skidspår, parkeringar vid friluftsområden, skyltning och utställningar vid dessa, samt badplatser.

Ett annat argument är friluftslivet som pedagogiskt verktyg för ökat miljöengagemang. Genom att vistas i naturen får vi större förståelse för miljöfrågor och hur vi är beroende av naturens ”ekosystemtjänster”. En långsiktigt hållbar utveckling bygger på en större förståelse för miljöfrågor och samspel i naturen.

Ett tredje argument som ofta framförs är att friluftsliv i sin kommersiella form, naturturism, är en viktig del i ett bibehållet, eller rent av stärkt, regionalt och lokalt näringsliv (Almstedt, 1998). Turismen är den snabbast växande näringen i landet och naturturism spelar en mycket stor roll i denna utveckling. Flertalet människor vill koppla av och återhämta krafter under semestern och söker sig till lands-

bygden, kusterna och fjällen där man finner dessa kvaliteter. Bostäder, service och olika typer av aktiviteter ger därmed underlag för landsbygdsutveckling och näringsverksamhet.

Ekonomiska värden

Natur för allemansrättsligt friluftsliv kan betraktas som en kollektiv nytta. Den är fritt tillgänglig genom samhällets försorg vilket innebär att den saknar ett marknadsvärde. Så länge konkurrensen med annan markanvändning och mellan friluftsutövare är liten så är detta inget problem men i tätortsnära områden finns ofta många motstridiga intressen och då finns det behov av att kunna värdera friluftslivets intressen mot andra konkurrerande intressen.

Beräkningar visar att man i genomsnitt lägger 13 000 kr per person och år på friluftsliv i Sverige (Fredman 2010). Totalt spenderar svenska folket 72 miljarder på friluftsliv årligen och uppskattningen av antalet arbetstillfällen som skapas är 75 000 (Fredman 2010). Ca hälften av friluftslivskonsumtionen sker på annan plats än där man bor, det vill säga som turism. Totalt beräknas därför 34 miljarder spenderas årligen lokalt i landet och bidra till en procent av BNP.

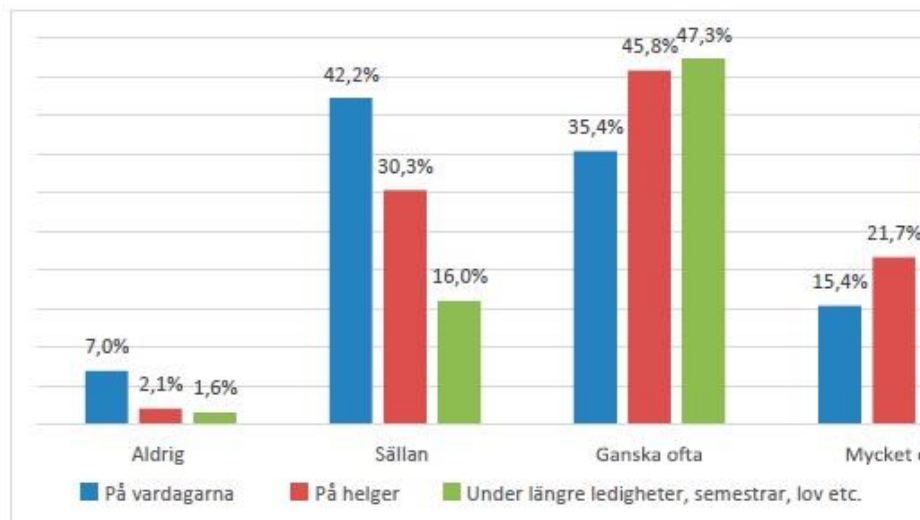
En betydande majoritet av kommunerna (ca 92 %) använder friluftsliv och naturturism i sin marknadsföring samt betonar dess värde i policydokument och i översiktsplaner.

1.4 Hur bedrivs friluftsliv?

I återkommande undersökningar har allmänhetens friluftsvanor kartlagts. En stor del av befolkningen ägnar sig regelbundet åt friluftsliv. I undersökningen 2014 angav över hälften av befolkningen att de är ute i naturen ganska eller mycket ofta på vardagar, 67,5% att de var ute ganska eller mycket ofta på helger och hela 82,5% att de var ute ganska eller mycket ofta på semestern. Över hälften av de svarande angav att de i hög grad haft upplevelser av trygghet, återhämtning och en naturpräglad miljö vid det senaste friluftstillfället. Det är mycket få som anger att de aldrig vistas i naturen, endast 1,6% av de tillfrågade. Ofta rör det sig då om sjukdom eller andra hinder för att ta sig ut.

Sommaren 2015 gjordes en enkätundersökning i Kristianstads kommun där bland annat frågor ställdes om friluftsliv. Denna stämmer relativt väl överens med de nationella siffrorna för hur ofta friluftsliv bedrivs.

Hälften av de 541 som svarade var ute i naturen minst en gång i månaden och en fjärdedel varje vecka. Familjer utan barn och hundägare besöker oftare naturområden än andra grupper.



Figur 2. Ungefär hur ofta är du ute i naturen? Friluftsliv 2014. Naturvårdsverket.

De aktiviteter som är mest populära är nöjes- och motionspromenader samt vistelse i skog och mark med 85,9% respektive 77,2%. På tredje plats kommer arbete i trädgården som vi tidigare hört att många inte anser är friluftsliv men som ryms inom den vedertagna definitionen. Andra populära aktiviteter är fritidscykling, picknick och grillning i naturen, solbad, promenad med hund och motionslöpning. Även naturstudier och plockning av bär och svamp är populära aktiviteter bland många invånare.

Aktivitet	Utövande (minst en gång per månad i genomsnitt)*	Intervall (min-max)**
Tagit nöjes- och motionspromenader	85,9%	(81,5%–88,7%)
Varit ute i skog och mark	77,2%	(66,3%–82,3%)
Arbetat i trädgården	55,6%	(21,3%–71,6%)
Cyklad på vägar	43,4%	(21,1%–57,5%)
Haft picknick eller grillat i naturen	33,0%	(13,7%–51,6%)
Solbadat	31,0%	(5,7%–66,0%)
Promenerat med hund	27,2%	(22,4%–29,6%)
Joggat/ terrängsprungit	23,7%	(16,1%–29,9%)
Studerat växter, djur, fågelskådning	21,1%	(13,7%–27,1%)
Badat utomhus i sjö/hav	20,2%	(2,6%–64,0%)
Plockat svamp	14,3%	(1,9%–36,5%)
Plockat bär	13,8%	(1,4%–39,7%)
Badat utomhus i pool/äventyrsbad	12,2%	(6,7%–28,7%)
Vandrat på leder i låglandsterräng	11,7%	(8,1%–15,7%)
Djurskötsel, skogsbruk, naturvård	11,5%	(9,4%–14,3%)
Gått stavgång	10,7%	(9,0%–13,0%)

* Genomsnitt perioden dec 2013–nov 2014

** Intervall månad med lägst deltagande (min) samt månad med högst deltagande (max)

Figur 3. Friluftaktiviteter med högst deltagande (minst en gång per månad. Friluftsliv 2014 Naturvårdsverket.

Friluftslivet har förändrats över tiden och nya aktiviteter etableras. Med Ingemar Stenmarks framgångar i skidbackarna på 1970-talet förändrades skidåkningen till att omfatta utförsåkning. Idag har en rad nya skidformer etablerat sig som telemark, carving, jibbing, rail, randonee, skating, classic etc. Utövandet har gått från ett ganska homogent utövande till en mångfald präglade av ökad rörlighet, diversifiering, teknikifiering och kommersialisering (Sandell & Sörling 2008)

1.5 Vem bedriver vilken typ av friluftsliv?

Svenskt friluftsliv kännetecknas av ett mycket brett deltagande i en internationell jämförelse men det finns så klart skillnader inom befolkningen.

Med vägledning av 2010 års ULF-resultat och Friluftsliv 2014 kan vi se att det skiljer mellan åldersgrupper, kön, utbildning, kulturell bakgrund etc. i vilken omfattning och vad man gör. Generellt är det vanligare att vistas i skog och mark ju äldre man är. Många som idag är äldre växte upp i en mer rural miljö än dagens ungdomar och har med sig en mer naturlig relation till skog och mark och vistades mer aktivt ute när de var unga än vad dagens unga gör. Äldre ägnar sig dessutom mycket mer åt trädgårdsarbete än vad yngre gör. Yngre ägnar sig mer åt motion i naturen än vad äldre gör.

Enligt Friluftsliv 07 ägnar sig kvinnor mer åt stavgång, hästridning än män medan män ägnar sig mer åt jakt, dykning, jogging, fiske och motoranknutna aktiviteter än kvinnor. Bostadsorten spelar roll för vilka aktiviteter som utövas och storstadsbor ägnar sig i högre utsträckning åt rullskridskor, cykling och andra former av motion men mindre åt jakt, hästridning, promenader med hund och trädgårdsarbete. De som har yngre barn ägnar sig också i mindre utsträckning åt många av de olika aktiviteterna som andra åldersgrupper utövar.

Utbildning har en positiv effekt på deltagande i alla aktiviteter förutom fiske. En hög inkomst ökar sannolikheten för deltagande i bl.a. trädgårdsarbete, båtsporter, solbad och utförsäkning medan personer

med låg inkomst är mer aktiva i turskidåkning, mountainbike och snowboard. ULF-undersökningar har genom åren visat att särskilt utsatta grupper såsom arbetslösa, ensamstående småbarnsföräldrar och utrikes födda, rörelsehindrade och lågutbildade i relativt liten omfattning ägnar sig åt friluftsliv, idrottar eller motionerar. (SNV Friluftsliv i förändring kap 3).

1.6 Var bedrivs friluftsliv?

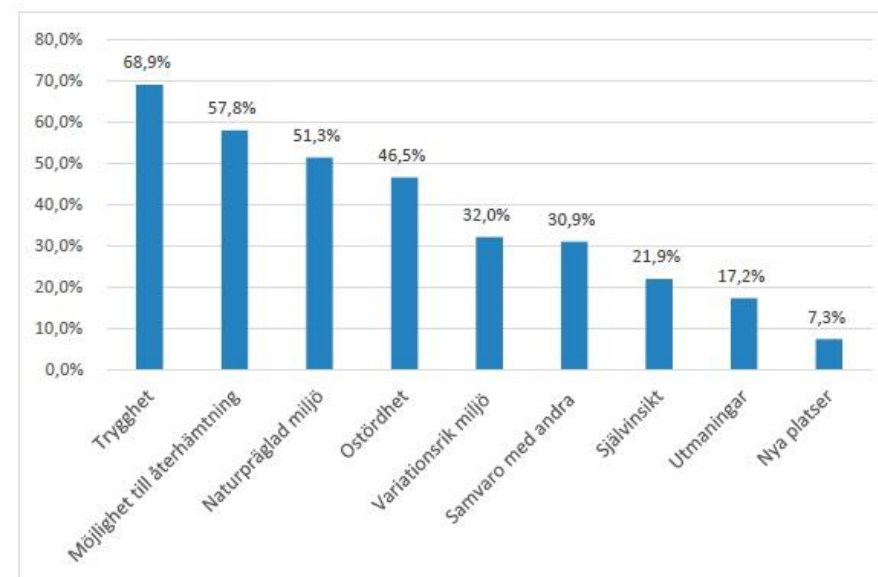
Sverige är ett relativt glesbefolkat land med 20 invånare per km² att jämföra med exempelvis Tyskland och Frankrike där motsvarande siffror är 230 respektive 113 invånare per km². Här underlättar givetvis den sedvanerättsliga allemansrätten för den som vill ge sig ut i skog och mark i Sverige. Men trots att tillgången på natur är stor är den inte alltid tillgänglig. Mer än 80% av svenskarna bor i tätorter (SCB 2012) när man för 150 år sedan hade 90% boende på landsbygden. Befolkningen är också koncentrerad till södra delen av landet och till odlingsbygderna med mindre tillgänglig natur. Den tätortsnära naturen är därmed mycket viktig för friluftsutövandet. Var gränsen för tätortsnära går är inte helt lätt att definiera och beror bland annat på transportmöjligheter och barriärer i landskapet. Med bil är rörligheten mycket större än med cykel och till fots. Man brukar prata om ett avstånd på en kilometer till 300 meter som tätortsnära (Regeringens proposition 2009/10:238 och Boverket 2007). Exempelvis anger Hörnsten & Fredman (2000) att svenskarna i genomsnitt har drygt två kilometer från bostaden till sin närmaste rekreationsskog och skulle föredra att ha den ännu närmare, ca 1 kilometer. I Friluftsliv 2014 anges att cirka 80 procent av friluftslivsut-

övandet sker inom 10 kilometer från hemmet. Större delen av friluftslivet sker i tätortsnära natur, utanför skyddade områden.

I många tätorter saknar invånare grönområden inom 300 meter från bostaden (SCB, 2010) och andelen tätortsnära natur fortsätter att minska till följd av exploatering (SCB, 2008). Minskningen av andelen tätortsnära natur sker ofta som en följd av den rådande planeringsdoktrin som förordar förtätning med hållbarhetsargument (Pettersson Forsberg, 2012).

Fritidshuset är en viktig arena för svenskarnas möjligheter att utöva friluftsliv (Müller m.fl., 2010). Hela 54% av alla svenska har direkt eller indirekt tillgång till ett fritidshus och sammanlagt 73% av de som svarade i den ovan citerade undersökningen anser att friluftslivet är en mycket viktig eller viktig anledning till att ha tillgång till fritidshus.

Det finns flera undersökningar som studerar vilken typ av natur eller park som besökarna föredrar. Generellt är det halvöppna miljöer med varierad träd och buskvegetation som är mest uppskattade. Lövskogar är den naturtyp som uppskattas mest att utöva friluftsliv i, följt av barrskogar, fjäll, odlingslandskapet och myrar (äldre skogar är betydligt mer attraktiva än ungskog och kalhyggen).



Figur 4. Upplevelsevärden. Andel av de svarande som "i hög grad" eller "helt och hållet" haft olika upplevelser i samband med senaste friluftstillfället. Friluftsliv 2014. Naturvårdsverket.

1.7 Begrepp

I rapporten används många olika begrepp för att förklara friluftslivet. **Strövområde** har i första hand som syfte att tillgodose friluftslivets intressen medan **naturområde** främst skall säkerställa naturvårdens intressen. Dessa båda syften går dock ofta att kombinera i de båda kategorierna. Strövområden har angoringsplatser med parkering och oftast information, bord- och bänkar, soptunna och markerad strövstig. Större strövområden har även toalett och grillplats. **Rekreativområde** är snarlikt benämningen för strövområde men utgör

ett bredare begrepp och inbegriper t ex motionsanläggningar. **Parker** är iordningställda områden för rekreation i tätorterna. Tillgänglig natur i tätorternas omland kallas **för tätortsnära natur**. Alla dessa kategorier kallas ofta sammantaget för **grönområden** eller **grönstruktur** om syftet är att visa på sammanhang. I begreppet grönstruktur ingår oftast både vegetationsklädda ytor och vattenområden vilket ibland kallas **grön- och blåstruktur**. **Grönytor** är benämningen för alla vegetationsklädda ytor i och kring tätorterna.

Vandringsled är en längre markerad led som i Skåne främst utgörs av **Skåneleden** eller **pilgrimsleden**. Kortare markerade leder i natur- och strövområden kallas för **strövstigar**. Dessa kan dock vara upp till en mil långa eller mer. För markerade leder i naturområden där stigen inte är väl definierad utan leden går över betesmarker eller strand används benämningen **naturstig**. **Motionsstigar** är i huvudsak anlagda för löpning och skidåkning men används även för vandringar och strövande.

Cykelvägar är avskilda från biltrafik medan **cykelleder** ofta går i blandtrafik. **Kanotleder** är officiellt accepterade platser där markägaren gett sitt godkännande för att hänvisa besökare. **Lägerplatser** läng skåneleden och kanotleder är iordningställda övernattningsplatser med eldplats, vindskydd, soptunna och torrdass. **Rastplatser** har bord- och bänkar samt grillplatser för kortare besök utan övernattningsmöjligheter.

2 Nationell friluftslivspolitik

2.1 Mål för friluftslivspolitiken

2010 kom propositionen Framtidens friluftsliv (2009/10:238) där regeringen skriver att ett mål för friluftspolitiken är att stödja människors möjligheter att vistas i naturen och utöva friluftsliv och att allemansrätten är en grund för detta. På uppdrag av regeringen tog Naturvårdsverket tillsammans med ett flertal andra myndigheter fram tio mätbara mål för friluftspolitiken (Naturvårdsverket, 2012). Förslagen utmynnande i en skrivelse från regeringen i december 2012, Mål för friluftslivspolitiken, som innehåller skrivningar inom följande områden:

1. Tillgänglig natur för alla

Tillgänglighet handlar om människors kunskap om att friluftsområden existerar och deras föreställningar om hur tillgängliga områdena är. Att känna sig välkommen till, lockad och stimulerad av naturen är avgörande för att områden ska användas.

2. Skyddade områden som resurs för friluftslivet

Runt om i landet görs insatser för att öka möjligheterna för friluftsliv och värna natur- och upplevelsevärden genom att anlägga entréer, leder, vindskydd och skyltning i naturområden. Det är länsstyrelserna, stiftelser eller kommunerna som genomför skötselåtgärderna och följer upp hur områdena används.

3. Starkt engagemang och samverkan

De ideella organisationernas engagemang är avgörande för att kunna erbjuda aktiviteter och kunskap om friluftsliv. Inom Svenskt Friluftsliv finns 24 organisationer som tillsammans har närmare 10 000 föreningar och totalt cirka 1,63 miljoner medlemmar. Flera undersökningar som gjorts visar att utövandet av friluftsliv är stabilt.

4. Allemansrätten

Med allemansrätten följer krav på hänsyn och varsamhet – mot natur och djurliv, mot markägare och mot andra människor i naturen. Därför är det viktigt att vi har god kunskap om hur vi ska bete oss för att inte störa eller förstöra värden i landskapet när vi vistas i natur- och kulturlandskapet. De vanligast förekommande överträdelserna är olaglig terrängkörning, nedskräpning och skadegörelse.

5. Tillgång till natur för friluftsliv

Friluftsmålet om tillgång till natur för att kunna bedriva friluftsliv handlar om att samhällsplanering och markanvändning tar hänsyn till friluftslivets behov av tillgång till attraktiva natur- och kulturlandskap.

Målet innebär bland annat att:

- antalet områden av lokalt, regionalt och nationellt intresse för friluftsliv som är kända och kartlagda med värdebeskrivningar ökar.

- andelen översiktsplaner som behandlar och visar tillgången till natur- och kulturlandskap med olika upplevelsevärden i hela kommunen ökar och uppdateras kontinuerligt.

- friluftslivets behov av tillgång till attraktiva natur- och kulturlandskap säkerställs genom hållbart brukande, fysisk planering och bevarande.

- modeller för att lösa eventuella målkonflikter mellan olika intressen är etablerade.

6. Attraktiv tätortsnära natur

En stor del av friluftslivet till vardags utövas i det tätortsnära natur- och kulturlandskapet. Vad som anses vara tätortsnära avgörs lokalt, men forskning visar att användandet avtar med avståndet. Därför är det viktigt med tillgång till rekreations- och friluftsområden inom rimligt avstånd, vilket anses vara mellan 1-3 kilometer. Detta är särskilt viktigt för grupper som barn eller funktionshindrade som har svårare att ta sig ut eller förflytta sig långa sträckor.

7. Hållbar regional tillväxt och landsbygdsutveckling

Sveriges natur och kultur skapar attraktionskraft i hela landet. Turismen utvecklas positivt både nationellt och internationellt och har potential för fortsatt tillväxt, inte bara genom ökad omsättning utan också med ökat antal arbetstillfällen. Näringens platsbundenhet gör att besöksnäringen är en viktig del i främjandet av regional tillväxt. Det finns dock många utmaningar med hållbar utveckling av turism

på små orter. Det handlar bland annat om tillgång till service och kollektiva transporter.

8. Ett rikt friluftsliv i skolan

Det finns ett starkt stöd för friluftsliv i styrdokumentet för förskola och skola, framförallt i kursplanen för idrott och hälsa. Men för att upprätthålla en god kompetens hos lärare inom ämnet friluftsliv behövs tillgång till olika former av stöd och fortbildning.

9. Friluftsliv för god folkhälsa

Att vistas i naturen är bra för hälsan, såväl fysiskt som psykiskt. Ur ett folkhälsoperspektiv är det framförallt intressant att se hur utövandet av friluftsliv fördelar sig bland olika grupper i befolkningen. Och vilka effekter det har på hälsa och välbefinnande.

10. God kunskap om friluftslivet

Vad vet vi om friluftslivsutövandet i Sverige? Vilka personer är det som utövar friluftsliv, hur skiljer sig utövandet mellan olika åldersgrupper och vilka aktiviteter utövar vi helst? För att beslutsfattare, myndigheter och andra aktörer ska kunna planera och genomföra insatser behöver de kunskap om friluftslivets förutsättningar, nu och över tid. Det är tack vare forskning och statistik som vi kan uttala oss om hur saker förhåller sig, tenderar eller faktiskt är.

2.2 Friluftslivet i lagstiftningen

Plan och bygglagen (PBL) anger att friluftsliv är ett allmänt intresse som ska beaktas i den kommunala fysiska planeringen. I miljöbalken, MB (SFS 1998:808) uttrycks att friluftsliv är så kallat riksintresse i ett flertal utpekade områden och att det även är ett av strandskyddets två syften. Det är därmed även kommunens ansvar att säkerställa att det finns naturområden som är lämpliga för friluftsliv och att dessa är lättillgängliga och finns i närheten av där människor bor. Kommunal fysisk planering som sker i enlighet med PBL tas fram genom en process i flera steg: samråd, granskning och antagande i kommunfullmäktige. Samrådet och granskningen ger allmänheten möjlighet till insyn och påverkan antingen i egenskap av medlemmar i intressegrupper eller som enskilda medborgare som berörs av planförslagen. En egenhet inom planering för friluftsliv är att i Sverige hanteras fysisk planering respektive miljö- och naturskydd under de två distinkt olika men delvis sammanbundna lagsystemen: plan- och bygglagen respektive miljöbalken. Dessa två lagssystem kan beskrivas som baserade på två olika tankesätt – planparadigmet respektive miljöparadigmet. De två paradigmen präglas av olika syn på vad som anses vara giltiga beslut och vilka kunskaper besluten ska baseras på (Emmelin & Lerman, 2006). (SNV Forsberg 2013).

2.3 Miljökvalitetsmålen

Riksdagen har beslutat om 16 miljökvalitetsmål för Sverige. Åtta av dem innehåller preciseringar för friluftsliv. Miljökvalitetsmålen beskriver det tillstånd i den svenska miljön som ska nås, och arbetet med att uppnå miljökvalitetsmålen utgör grunden för den nationella miljöpolitiken. De 16 målen är följande (de mål som har preciseringar om friluftsliv har försetts med *):

- Begränsad klimatpåverkan
- Frisk luft
- Bara naturlig försurning
- Giftfri miljö
- Skyddande ozonskikt
- Säker strålmiljö
- Ingen övergödning
- Levande sjöar och vattendrag*
- Grundvatten av god kvalitet
- Hav i balans samt levande kust och skärgård*
- Myllrande våtmarker*
- Levande skogar*
- Ett rikt odlingslandskap*
- Storslagen fjällmiljö*
- God bebyggd miljö*
- Ett rikt växt- och djurliv*

2.4 Folkhälsopolitiken

Folkhälsomyndighetens arbete inbegriper också målformuleringar som i viss mån berör friluftslivet. Det övergripande nationella målet för folkhälsoarbetet i Sverige är ”att skapa samhälleliga förutsättningar för en god hälsa på lika villkor för hela befolkningen”. För att underlätta arbetet med att uppnå det övergripande målet har man utvecklat en samlad målstruktur med elva målområden. Det nionde målet är fysisk aktivitet där bland annat friluftslivet nämns.

De elva målområdena grupperar hälsans bestämningsfaktorer, det vill säga de faktorer i människors livsvillkor och levnadsvanor som har störst betydelse för hälsan. Bestämningsfaktorernas utveckling mäts genom olika indikatorer (SNV Forsberg 2013)

De elva målområdena är:

1. Delaktighet och inflytande i samhället
2. Ekonomiska och sociala förutsättningar
3. Barn och ungas uppväxtvillkor
4. Hälsa i arbetslivet
5. Miljöer och produkter
6. Hälsöfrämjande hälso- och sjukvård
7. Skydd mot smittspridning
8. Sexualitet och reproduktiv hälsa
9. Fysisk aktivitet
10. Matvanor och livsmedel

11. Alkohol, narkotika, doping, tobak och spel

2.5 Proposition om ekosystemtjänster

Friluftsliv är en så kallad kulturell ekosystemtjänst. I mars 2014 presenterade regeringen en proposition (prop. 2013/14:141) med en strategi för hur ekosystemtjänster ska kunna säkras för framtiden. I propositionen meddelas ett antal regeringsuppdrag. Naturvårdsverket har utifrån propositionen fått flera uppdrag som rör biologisk mångfald och friluftsliv. Som grund för politiken ligger bland andra friluftslivsmålen, miljökvalitetsmålen och generationsmålet, mål för kulturmiljöarbetet samt EU- och internationella mål för biologisk mångfald.

2.6 Insatser för fortsatt framgång

Naturvårdsverket ser positivt på att det inom 2016 års föreslagna budget finns extra medel avsatta för skyddad natur och stöd till friluftslivsorganisationer.

Några ytterligare insatser som pågår och som Naturvårdsverket ser som viktiga för fortsatta framgångar inom friluftslivspolitikerna är:

•Kommunernas planering för friluftsliv: Kommunerna har en nyckelroll för att saker ska hända lokalt till exempel genom att ta fram grönstrukturplaner och kommunala friluftslivplaner. Bättre kunskap om friluftslivet i underlag till översiktsplaneringen är nödvändigt för att friluftslivets värden ska kunna tas om hand i planeringsarbetet.

- Arbetet med regionala handlingsplaner för grön infrastruktur behöver fortsätta: Under 2015-2017 arbetar länsstyrelserna med att ta fram handlingsplaner för hur den gröna infrastrukturen ska kunna utvecklas. Här kan kunskap om friluftslivets intressen lyftas in och stärkas och därmed bidra till värden i planerna.
- Öka tillgängligheten – både den fysiska, mentala och emotionella tillgängligheten behöver bli bättre för att hindren för att utöva friluftsliv ska minska. Det finns till exempel indikationer på att nya svenskars kunskap om allemansrätten är väldigt låg.
- LONA bidragen: Fortsatt satsning på de lokala naturvårdssatsningarna (LONA) för att skydda naturen och göra den tillgänglig för människor. Dessa är och har varit viktiga för att främja friluftslivet – speciellt avseende tätortsnära områden.
- Stödja friluftslivsorganisationerna: Friluftslivsorganisationernas arbete är en nyckelfaktor för att skapa engagemang och kunskap om friluftsliv. Statsbidraget till friluftslivets organisationer är ett sätt att stödja denna verksamhet.
- Riktlinjer för skyddade områden: Vid inrättande av nya skyddade områden ska det finnas föreskrifter och skötselplan som inte innebär onödiga inskränkningar för friluftslivet
- Stärk skolans roll i utbildning och undervisning inom friluftsliv.

3 Kommunal friluftslivsplanering

Kristianstads kommun har i översiktsplanen 2013 redovisat friluftslivets och landsbygdsturismens intressen med mål för vidare utveckling. Planen har även en beskrivning av de åtgärder som behövs för att utveckla Åhuskusten, Tostebergakusten, Linderödsåsen och Nävlingeåsen samt Skogen och sjöarna i norr. Det står dock inte mycket om hur tätortsnära strövområden skall utvecklas. Översiktsplanen föreslår en rad utbyggnader av cykelvägar, vill stärka sportfisket och stadsturism samt biosfärsområdets olika temaområden och vill reglera de störningar som kan innebära negativ påverkan på friluftslivet.

3.1 Kommunens övergripande ställningstaganden

Kristianstad kommun ska kunna erbjuda ett brett utbud av aktiviteter och besöksmål för turism och rekreation där hela kommunens potential tas till vara.

Kommunens arbete med natur- och kulturmiljövård är en viktig förutsättning för rekreation och besöksnäring. Utvecklingen inom dessa områden ska ske samordnat och hållbart så att resurserna kan brukas utan att förbrukas.

Behovet av förbättrad skyltning och service i form av rastplatser, toaletter med mera ska följas upp.

Kommunen ska arbeta aktivt för att göra utbudet av rekreation och andra besöksmål tillgängligt även för funktionshindrade.

Det övergripande cykelvägnätet ska kompletteras med sträckor som binder samman större orter och populära besöksmål inom kommunen eller regionen, se kartbilden Utvecklad turism och rekreation.

Utvecklad landsbygdsturism

Kommunen ska uppmuntra olika typer av landsbygdsturism utanför Kristianstad och Åhus. Bäst potential bedöms finnas utmed kusten, inom skogs- och sjölandskapet i norr och på Linderöds- och Nävlingeåsen.

Närströvområden

För tätortsnära strövområden i det öppna odlingslandskapet ska tydliga ställningstaganden finnas gällande dessa områdens utveckling och bevarande. Behovet av närrekreation riskerar annars att komma i konflikt med annan markanvändning då områdena aktualiseras för exploatering.

Lokala miljömål

Kristianstads kommun antog nya lokala miljömål i februari 2016. Bland de viktigaste punkterna i miljömålen finns bland annat att Kristianstad ”ska fortsätta vara en Sveriges mest art- och upplevelserika kommuner genom att:

- stärka statusen för hotade arter i kommunen med fokus på lokala ansvarsarter och naturmiljöer som sandhed, sandstäpp, kalkrika ädelskogsmiljöer och kalkrika kärr
- behålla och förstärka ekosystemtjänster i kommunen, samt

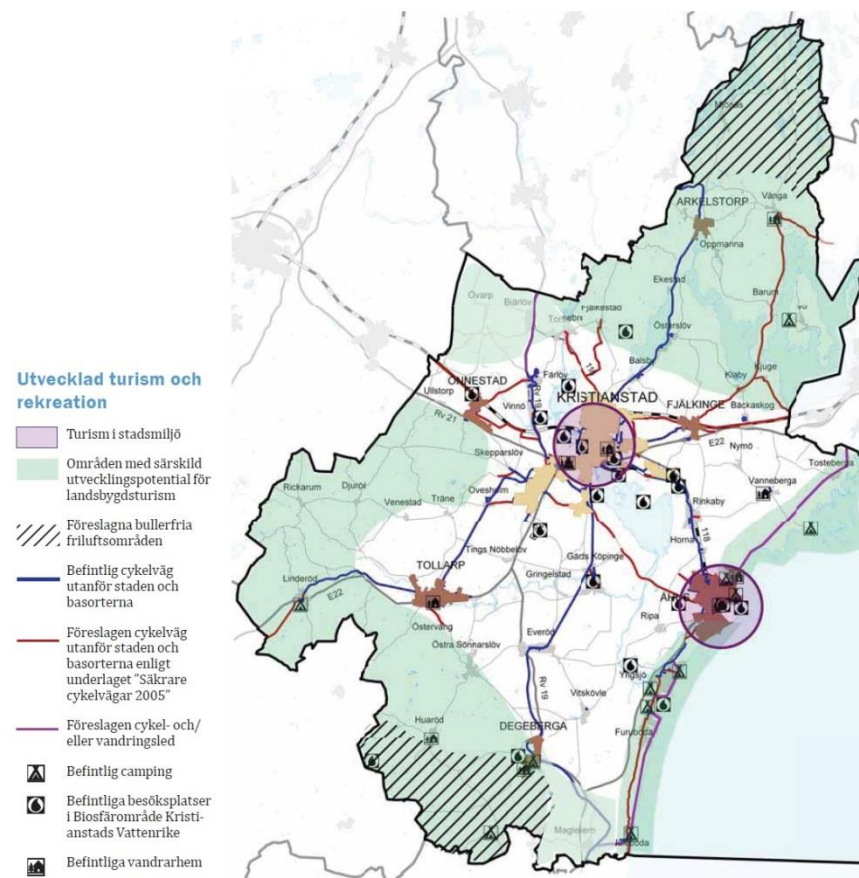
- vidareutveckla ett rikt friluftsliv som bygger på hållbart nyttjande, tillgänglighet och stimulerar till fysisk aktivitet.

Vidare skall kommunen ” utveckla långsiktigt hållbara boendemiljöer genom att:

- planera för att nya bostadsprojekt och befintliga bostadsområden ska vara hållbara,
- klimatanpassa boendemiljöer och infrastruktur,
- säkerställa tillgång tätortsnära natur för boende och tillgång till natur/park för förskola/skola, samt
- skapa ett transportsystem med ett tillgängligt och attraktivt nätverk för gång-, cykel- och kollektivtrafik i hela kommunen och med minskad yta för biltransporter i tätorten Kristianstad.

3.2 Naturvårdsverkets ranking av friluftslivskommuner

Varje år skickar Naturvårdsverket ut en enkät till kommunerna för att undersöka hur arbetet med friluftsliv sker och ranka de bästa friluftslivskommunerna i landet. Kristianstad blev 2015 rankad som nummer 13 i landet (tillsammans med Ljungby och Bjurholm). De saker som saknades var t ex skolskogar, friluftslivspolicy, en friluftslivsplan och en samverkansgrupp i kommunen. (Naturvårdsverket 2015)



Karta 1. I ÖP 2013 som redovisar utvecklad turism och rekreation.

3.3 Riksintressen för friluftslivet (ÖP 2013)

Riksintresset för friluftslivet ska enligt miljöbalkens 3 kapitel 6 § grundas på särskilda natur- och kulturkvaliteter, variationer i landskapet och god tillgänglighet för allmänheten. Riksdagen har utsett riksintressen för friluftslivet och av dessa finns två områden i Kristianstads kommun. Dessutom finns ett område av riksintresse för turism och rörligt friluftsliv enligt Miljöbalken. Översiktsplanen 2013 beskriver riksintressena enligt följande:

IVÖSJÖN-IMMELN-RYSSBERGET (F 3)

Varierad topografi och vegetation i gränstrakterna mellan slättbygden och urbergsområdet. Större sjöar inom området är Ivösjön, Oppmannasjön, Immeln och Raslången med sinsemellan olika egenskaper. För friluftslivet är området av stort intresse genom goda förutsättningar för bland annat båtspport, fiske, strövande, vandring samt natur- och kulturstudier. Goda basanläggningar och leder för både vandring och kanotfärder finns.

KUSTSTRÄCKAN ÅHUS-SIMRISHAMN MED VERKEÅN (KUSTEN) (F 4)

Inom kommunen utgörs området av Linderödsåsens södra del, med backlandskapet kring Degeberga och Maglehem samt ädellövskogar och intressanta vattendrag, samt av den obrutna sandstranden söder om Åhus med innanför liggande dynlandskap. De goda förutsättningarna för friluftsliv består framför allt i bra förhållanden för bad, kustbundenbåtspport, vandring, samt studier av intressanta natur- och kulturmiljöer.

RIKSINTRESSE FÖR TURISM OCH RÖRLIGT FRILUFTSLIV 4 KAP MB

Kommunens riksintresse för det rörliga friluftslivet ingår i området som i miljöbalkens 4 kapitel 1-2 §§ benämns som ”kustområdet från Örnahusen söder om Skillinge till Åhus”. Inom detta område skall turismens och friluftslivets, främst det rörliga friluftslivets, intressen särskilt beaktas vid bedömningen av tillåtligheten av exploateringsföretag eller andra ingrepp i miljön.

3.3 Kultur och fritidsförvaltningen

Kultur och fritidsförvaltningen ansvarar bland annat för badplatser, fritidsgårdar, föreningsbidrag och samordning av friluftslivet. I Kultur och fritidsnämndens reglemente står att ”Kultur- och fritidsnämnden har det politiska ansvaret för kultur-, biblioteks-, fritids- och idrottsverksamheten i kommunen”. 2009 antog kommunfullmäktige ett Fritids och Idrottspolitiskt program. Där slår man bland annat fast att:

- Genom inbjudande och säkra miljöer vid de kommunala motions- och rekreationsanläggningarna ska den enskildes spontana motions- och rekreationsvanor stimuleras.
- Särskilda insatser för att stimulera spontanaktivitet ska göras i bostadsområden som inte har närhet till motionsspår, natur eller övrig aktivitetsyta.

3.4 Biosfärområdet

Biosfärområde Kristianstad vattenrike är utsett av Unesco för sina internationellt höga naturvärden och skall vara ett modellområde för hållbar utveckling. Med utgångspunkt från de natur- och kulturhistoriska värdena huvudsakligen i Ramsarområdet har Kristianstads Vattenrike sedan 1989 arbetat för att försöka skydda, utveckla och främja ett hållbart utnyttjande av värdena. Detta knyts samman i arbetet med Biosfärområde Kristianstads Vattenrike. Arbetet som sker inom ramen för verksamheten Kristianstads Vattenrike samordnas av Biosfärkontoret, som ingår i Kommunledningskontoret i Kristianstads kommun.

Centralt i vattenriket ligger naturum strax intill centrala Kristianstad. Här finns utställningar, guidningar, föreläsningar och information om de 23 besöksplatser som iordningställts i vattenriket. Här utgår också flera strövstigar och kanotleder på Helgeå. Biosfärkontoret tar fram Handlingsprogram för tre år i taget. 2015 firade Biosfärområdet 10 år och resultatet från verksamheten sammanfattades och utvärderades.

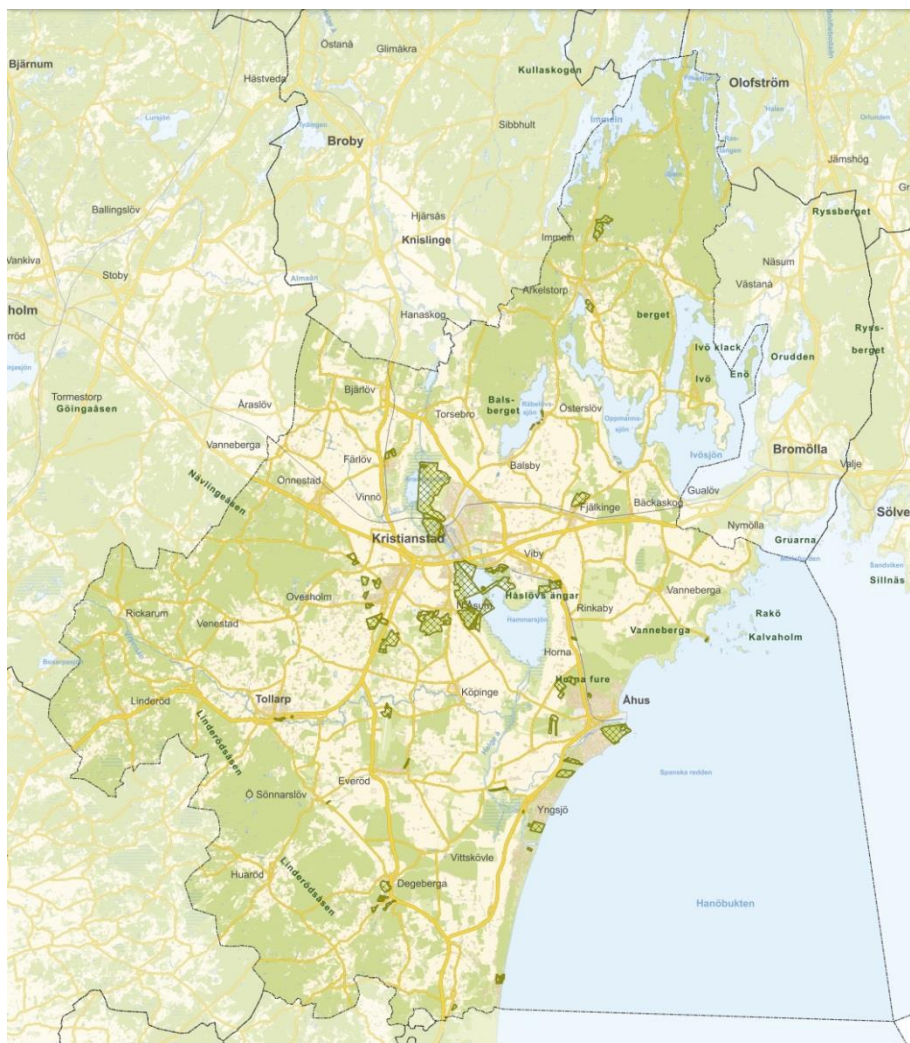
3.5 C4 Teknik

Tekniska nämnden svarar genom C4 Teknik för utveckling, byggnation och förvaltning av kommunens offentliga rum och byggnader. Bland de offentliga rummen ingår natur- och rekreationsområden, parker och gröna gatumiljöer. C4 teknik förvaltar kommunens skogar och Naturvårdsfonden som samlat de mest värdefulla markerna av naturvårdshänseende. Ett arbetslag sköter mycket av det praktiska

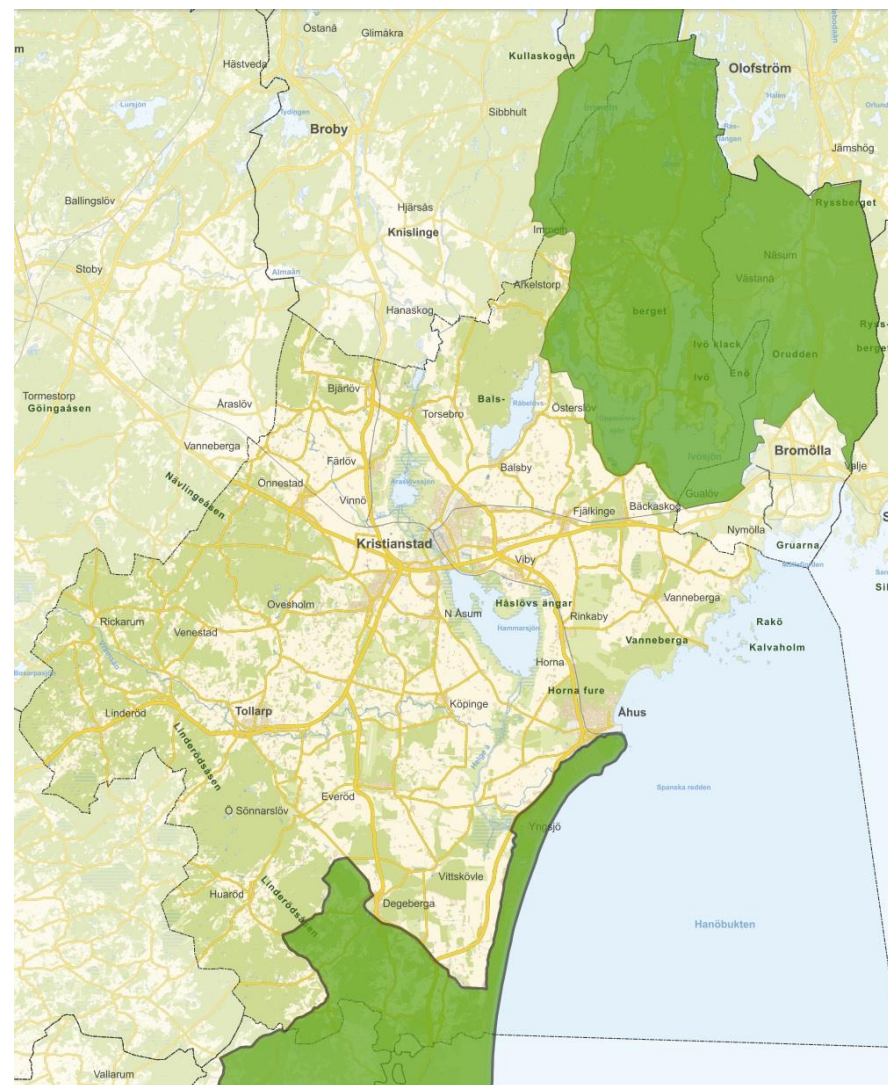
arbetet med skötsel och underhåll av besöksplatser i vattenriket och andra anläggningar som kommunen ansvarar för.

3.6 Kommunledningskontoret

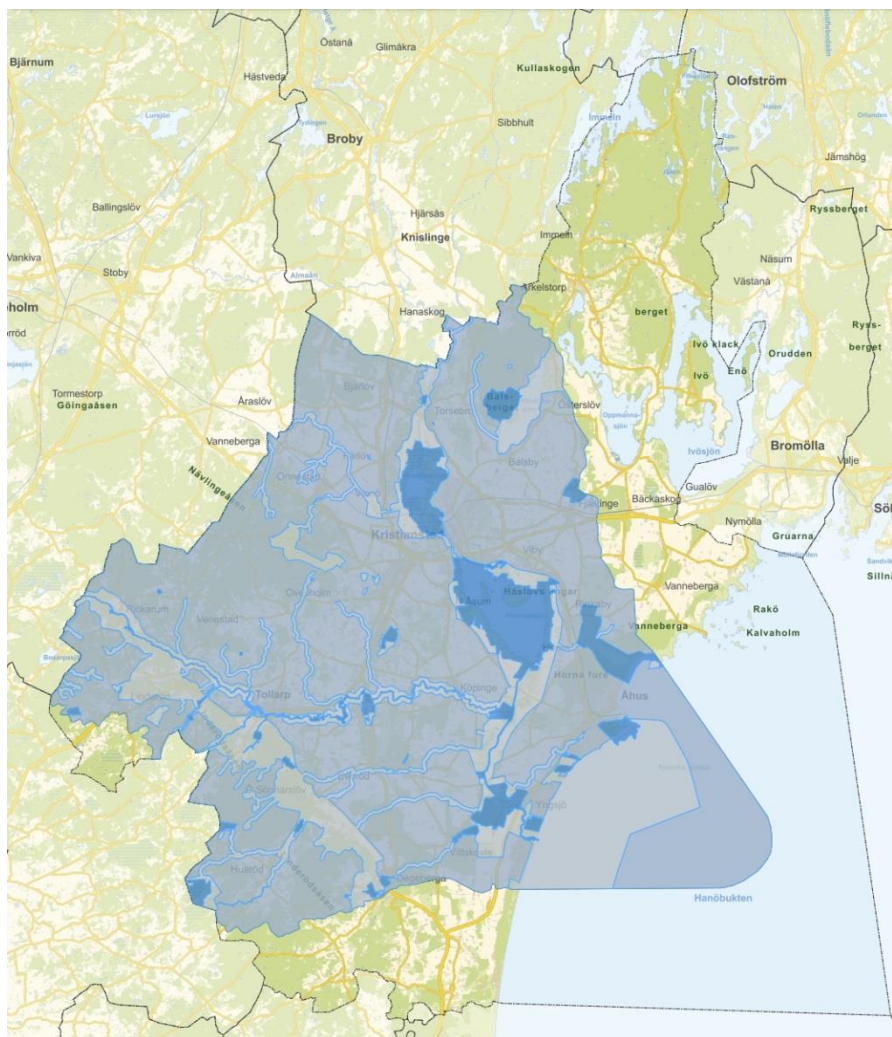
Biosfärkontoret lyder under kommunledningskontoret som även har ansvar för turism i kommunen. Kristianstads kommun arbetar tillsammans med övriga kommuner i nordöstra Skåne på långsiktig och hållbar utveckling av besöksnäringen i området.



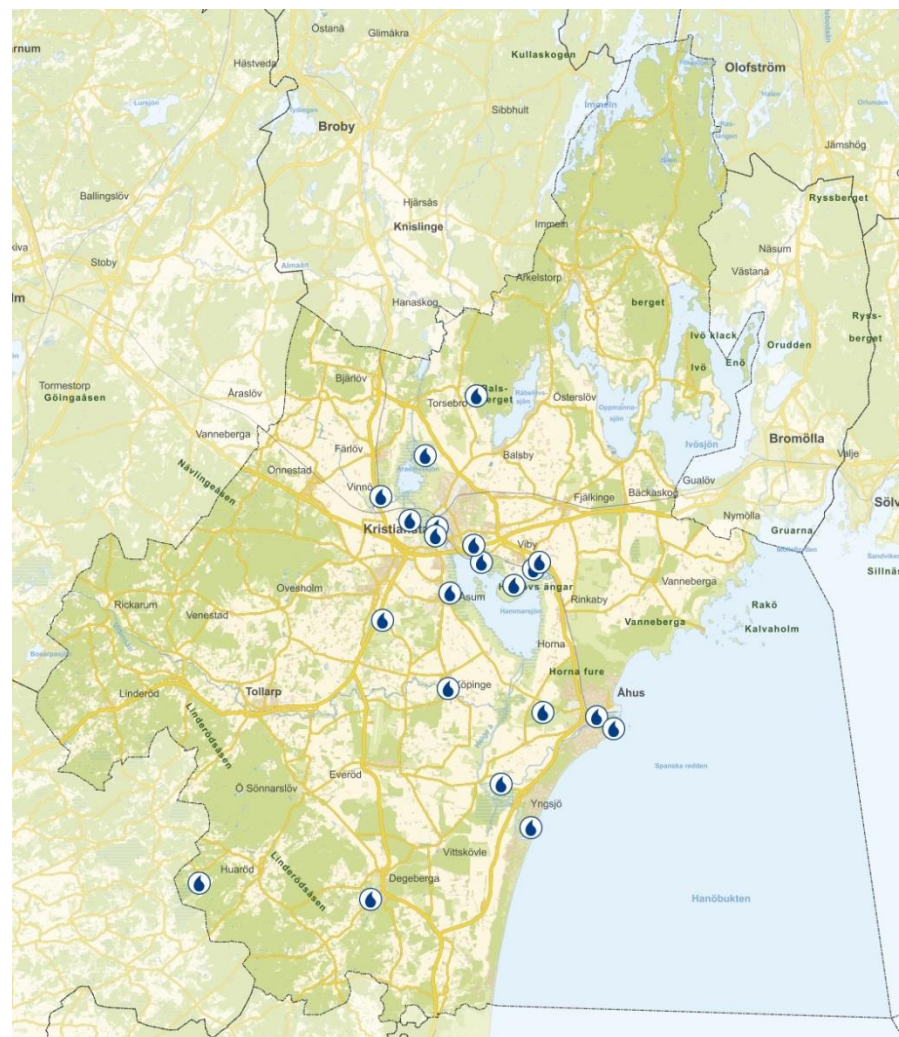
Karta 2. Naturvårdsfondens markinnehav i kommunen.



Karta 3. Riksintressen för friluftsliv (grönt) och rörligt friluftsliv MB 4 kap 2 § (Svart linje i söder).



Karta 4. Biosfärområdet i Kristianstads kommun.



Karta 5. Besöksplatser i Biosfärområdet.

4 Friluftslivet i Kristianstads kommun

Kristianstads kommun är en för skånska förhållanden stor kommun med mycket natur. Kommunen utmärker sig genom att ha ett stort antal mindre tätorter spridda i kommunen och cirka hälften av invånarna (ca 43 000 av 81 826 år 2014) bor i de mindre tätorterna eller på landsbygden. Huvudorten Kristianstad ligger på den uppodlade slätten intill Helgeån och har mindre areal naturområden än kringliggande områden på Linderödsåsen, Nävlingeåsen, sjölandskapet i norr och längs kusten.

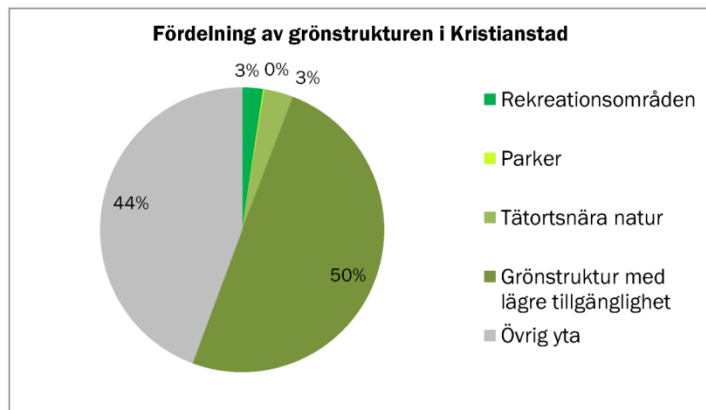
Sommaren 2015 genomfördes en enkätundersökning i kommunen med frågor kring bland annat rekreation och friluftsliv (rapport 1 som underlag för grönplan 2017). 541 svar kom in och visade bland annat att friluftslivsvanorna följer de nationella utvärderingarna med en hög andel utövare. Hälften av invånarna besöker ett naturområde minst varje månad.

Parker och grönområden besöks av lite mer än hälften av kommuninvånarna varje månad (6 av 10) under våren/sommaren och lite mindre än hälften (4 av 10) under hösten/vintern. Hälften av invånarna (5 av 10) besöker ett naturområde minst varje månad. Tivoli-parken besöks mest frekvent, 8 av 10 uppger att de oftast besöker Tivoliparken. Andra populära utflyktsmål är Äspet i Åhus, Björket i Kristianstad, Ekenabben, Näsbyfältet, Klacakbacken i Vä och Stackedala vid Tollarp. Att promenera i parker och naturområden är vanligast följt av motion, rastning av hund och familjeaktiviteter. Det som flest saknar i parker och strövområden är bord och bänkar, belysning, motionsredskap, grillplatser och lekplatser.

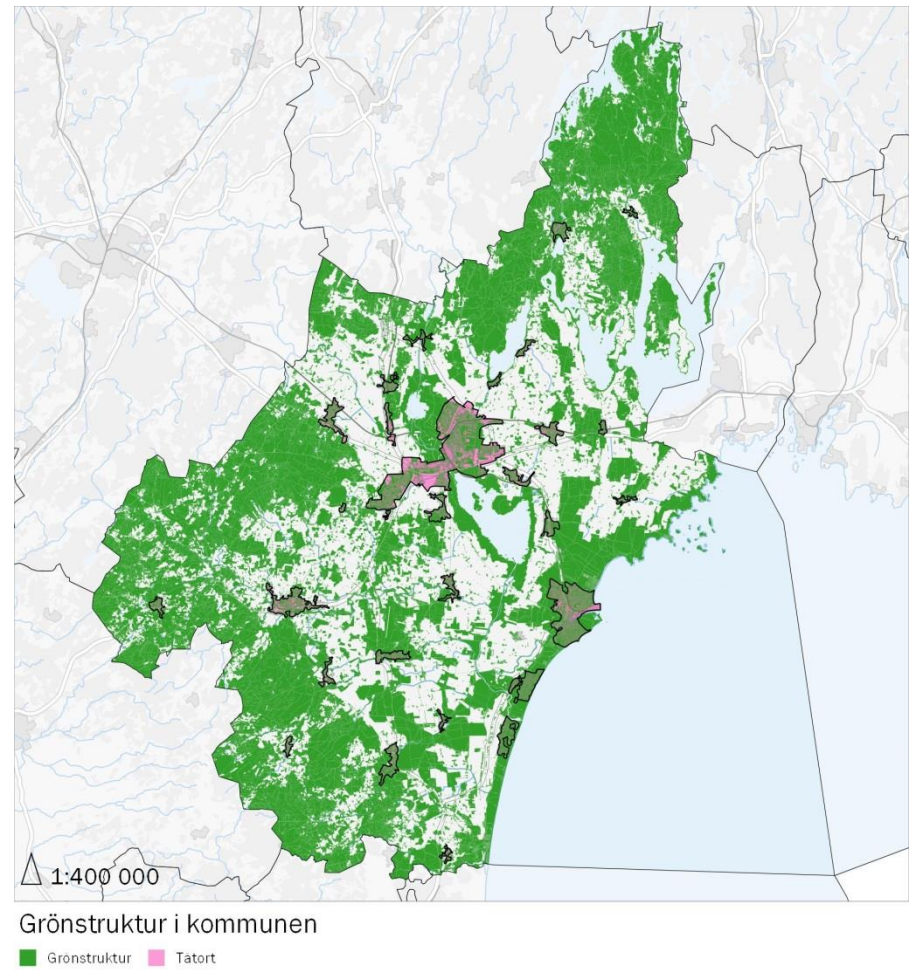
4.1 Allemansrättslig mark

Kristianstads kommun har ca 754 kvadratkilometer allemansrättslig mark (56% av kommunens landyta på 1346 kvadratkilometer) vilket motsvarar 108 invånare per kvadratkilometer. Riksgenomsnittet är 22 invånare per kvadratkilometer men då räknas hela landytan in. (9851 000 invånare 31 dec 2015 på 447 435 kvadratkilometer ger 22 invånare per kvadratkilometer). Om man räknar bort åkermark, täkter, golfbanor och bebyggd mark blir den totala allemansrättsliga marken ca 420 000 kvadratkilometer vilket ger 23 personer per kvadratkilometer. (Den allemansrättsliga marken utgör därmed ca 94% av Sverige). Jämförbara siffror för Skånes del är 115 personer per kvadratkilometer där Kristianstad ligger något lägre än genomsnittet.

Tittar vi närmare på var folk bor så är det en koncentration till Kristianstadslätten med begränsad tillgång till allemansrättslig mark. För tätortsnära rekreation tillhör därmed Kristianstad de kommuner som har sämst tillgång, tillsammans med Malmö, Lund, Landskrona och Helsingborg i västra Skåne. Kring Kristianstad finns det dessutom sjöar, vattendrag och våtmarker som ytterligare begränsar tillgängligheten för friluftslivet men som har potential för att utvecklas. Omfattande åtgärder har också gjorts av biosfärkontoret för att öka tillgängligheten i vattenriket med Linnérundan, naturum, Herculesområdet, Ekenabben m.m.



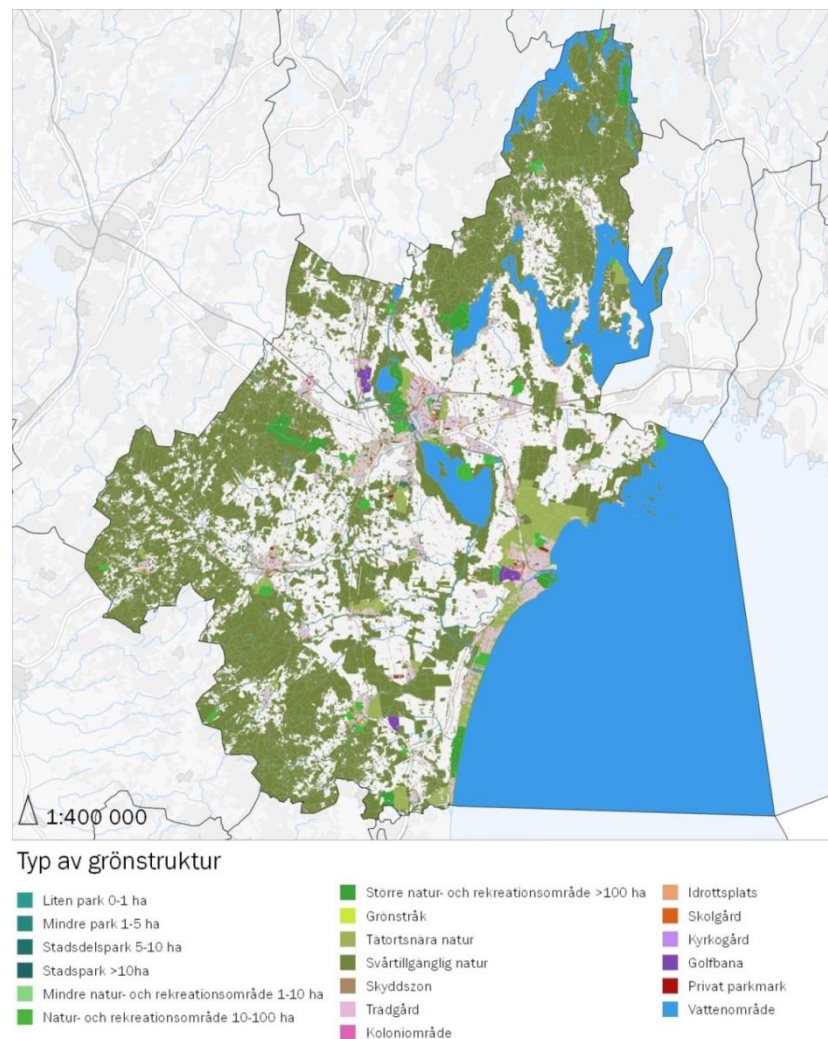
Figur 5. Fördelning av grönstrukturen i Kristianstads kommun.



Karta 4. Grön- och blåstrukturens utbredning i kommunen vilket motsvarar allmansrättslig mark.

Andra begränsningar för friluftslivet är t ex barriärer i form av vägar, vattendrag och järnvägar. Särskilt betydelsefullt är barriärerna kring tätorterna där flertalet vägar finns. I skogslandskapet utgör kalhyggen, ungskog och granplanteringar barriärer och mindre attraktiv mark för friluftsliv. Även hagmarker blir ofta barriärer då staketen är svåra att passera utan genomgångar.

Om man tar hänsyn till att 80% av friluftslivet sker inom 1 kilometer från bostaden så blir den tätortsnära naturen utanför strövmrådena mycket viktig. I sociotopkarteringen 2015 framgår de tätortsnära skogarna som är lättillgängliga.



Karta 5. Typ av grönstruktur i Kristianstads kommun. Bygger på sociotopkarteringen 2015.

4.2 Natur- och strövområden

Kommunen har ansvar för ett antal områden som är avsatta för friluftslivet och naturvården. Ett stort antal av dessa platser utgör besöksmål i Biosfärområde Kristianstads vattenrike. Förutom kommunens områden finns ett antal naturområden som avsatts som naturreservat av Länsstyrelsen i Skåne och som delvis är tillgängliga för friluftslivet samt två strövområden som förvaltas av Stiftelsen Skånska landskap.

Av de totalt 31 strövområden som har lokaliserats i kommunen (Blomberg 2015) står Länsstyrelsen för 18 som är naturreservat, Stiftelsen Skånska Landskap för två områden (Bockeboda och Friseboda), Föreningar för tre (Stackedala, Lerjevallen och Kjugekull) och kommunen för 12 områden. Med strövområden avses områden som har angöring i form av parkeringsplats med information och service samt tillgång till någon strövstig i området med höga upplevelsevärden. Dessutom finns flera viktiga sjöar, vattendrag och havet som utnyttjas för friluftsliv och rekreation. Tillgången till båt är en begränsande faktor för att kunna utnyttja dessa områden.

Viktiga områden med många besökare som bor i kommunen är de tätortsnära områdena Årummet, Björket, Ekenabben, Isternäset, Klackabacken och Näsbyfältet i Kristianstad samt Äspet i Åhus och Stackedala i Tollarp och Lejevallen norr om Axeltorp.

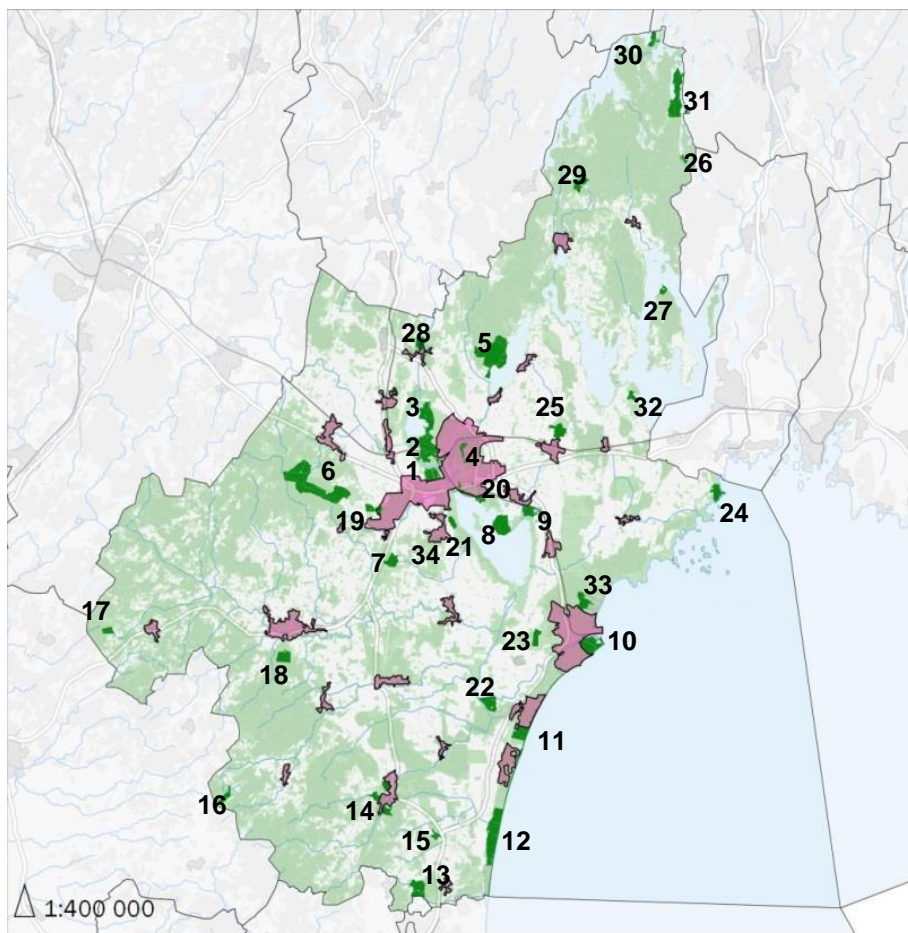
Viktiga områden av regional betydelse är Bockeboda, Furuboda, Forsakar, Tosteberga ängar, Fjällmossen, Ivöklack och Pulken.

Mindre besökta är Bosarps hed, Dunderbäcken, Maglehems ora, Torsebro och Balsberget samt hela vattenriket (Region Skåne 2012).

Områdena längst i norr kring Immeln och Raslängen har national och internationell betydelse med många besökare från bland annat Danmark och Tyskland. De huvudsakliga angöringarna för kanotleden ligger dock i andra kommuner vid Immeln och Breanäs i Östra Göinge och Olofström i Blekinge. För Skåneleden finns dock möjlighet att angöra från Kristianstads kommun vid

Även kusten söder om Åhus ner till kommungränsen har internationell betydelse och utgör en av de längsta sandstränderna i landet. Här finns ett stort antal fritidshus, campingplatser och parkeringsplatser för de populära badstränderna. Det dramatiska dynlandskapet är skyddat vid Gropahålet och Furuboda och erbjuder attraktiva strövmöjligheter för besökarna.

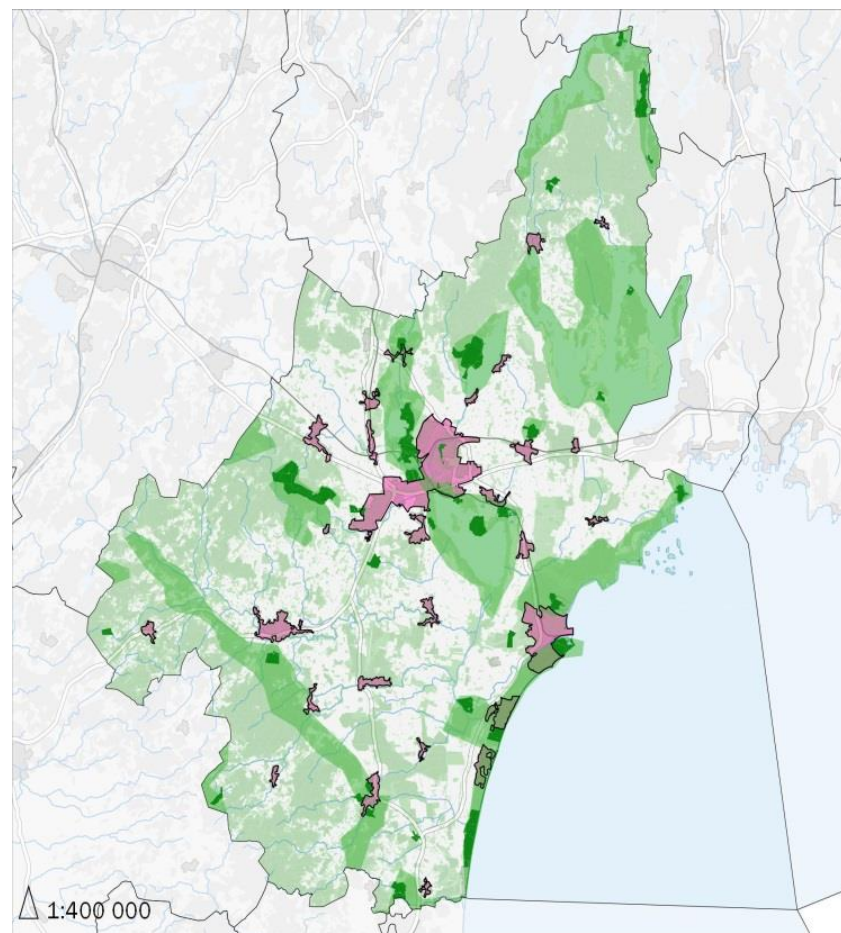
Årummet intill Kristianstads centrum samt Naturum besöks årligen av över 120 000 besökare och många fortsätter sedan ut till de olika besöksplatserna i vattenriket. Biosfärsområde Vattenriket Kristianstad är nationellt och internationellt känt för sitt framgångsrika arbete för att bevara de höga naturvärdena och göra dessa tillgängliga för besökare. Pulken i södra delen av vattenriket lockar på våren 5-6000 tranor att rasta och drar minst det dubbla antalet besökare.



Rekreatiomsråden

- Rekreatiomsråden med iordningställda angoringsplatser och stigsystem
- All grönstruktur
- Tatort

Karta 6. Natur- och strövmråden med hög tillgänglighet i Kristianstads kommun.



Strategiskt intressant grönstruktur av regionalt och kommunalt intresse

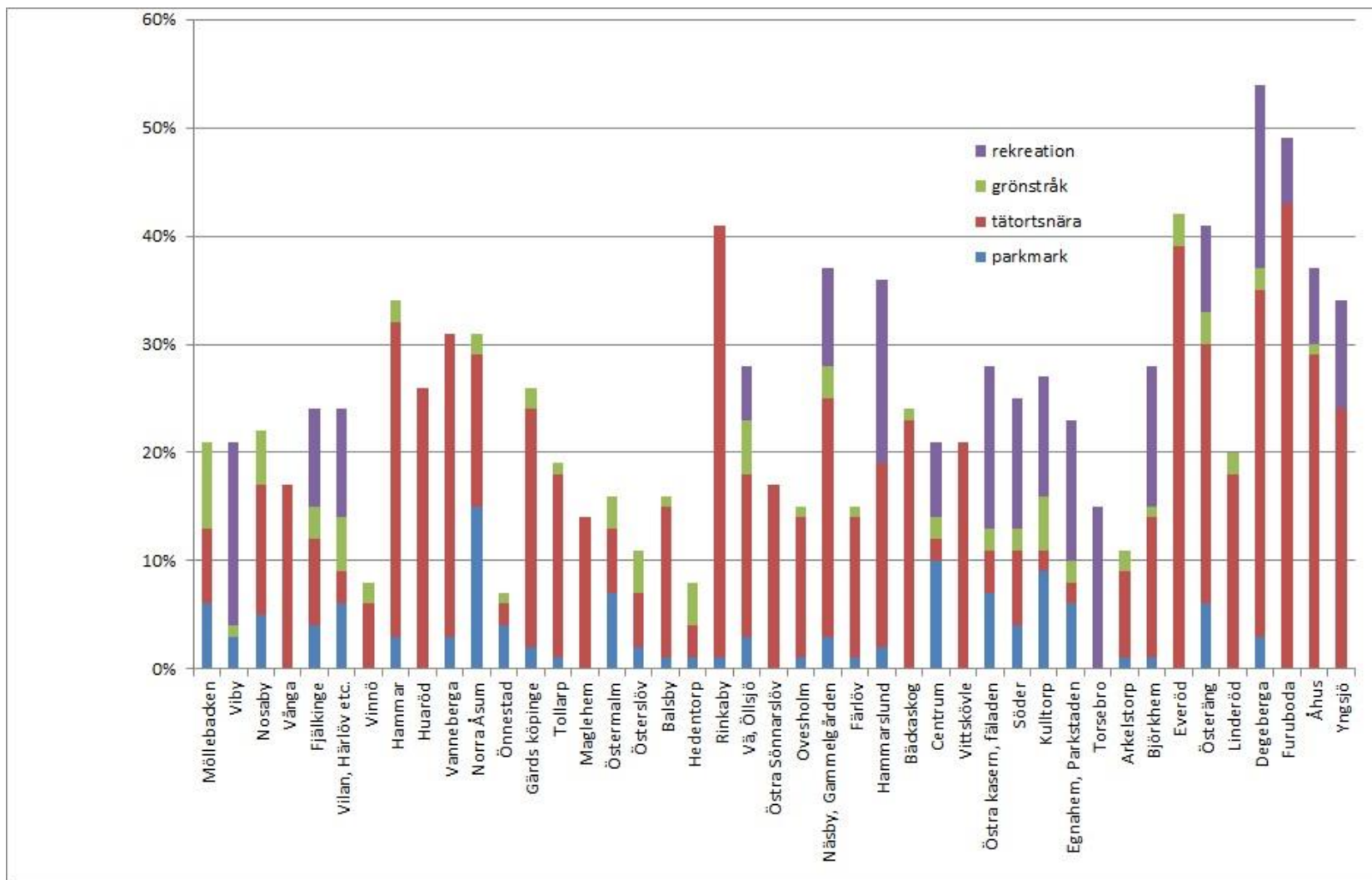
- Rekreatiomsråden
- Strategiskt intressant grönstruktur av regionalt och kommunalt intresse enligt ÖP
- All grönstruktur
- Tatort

Karta 7. Regionalt värdefulla större områden för friluftslivet enligt ÖP 2013.

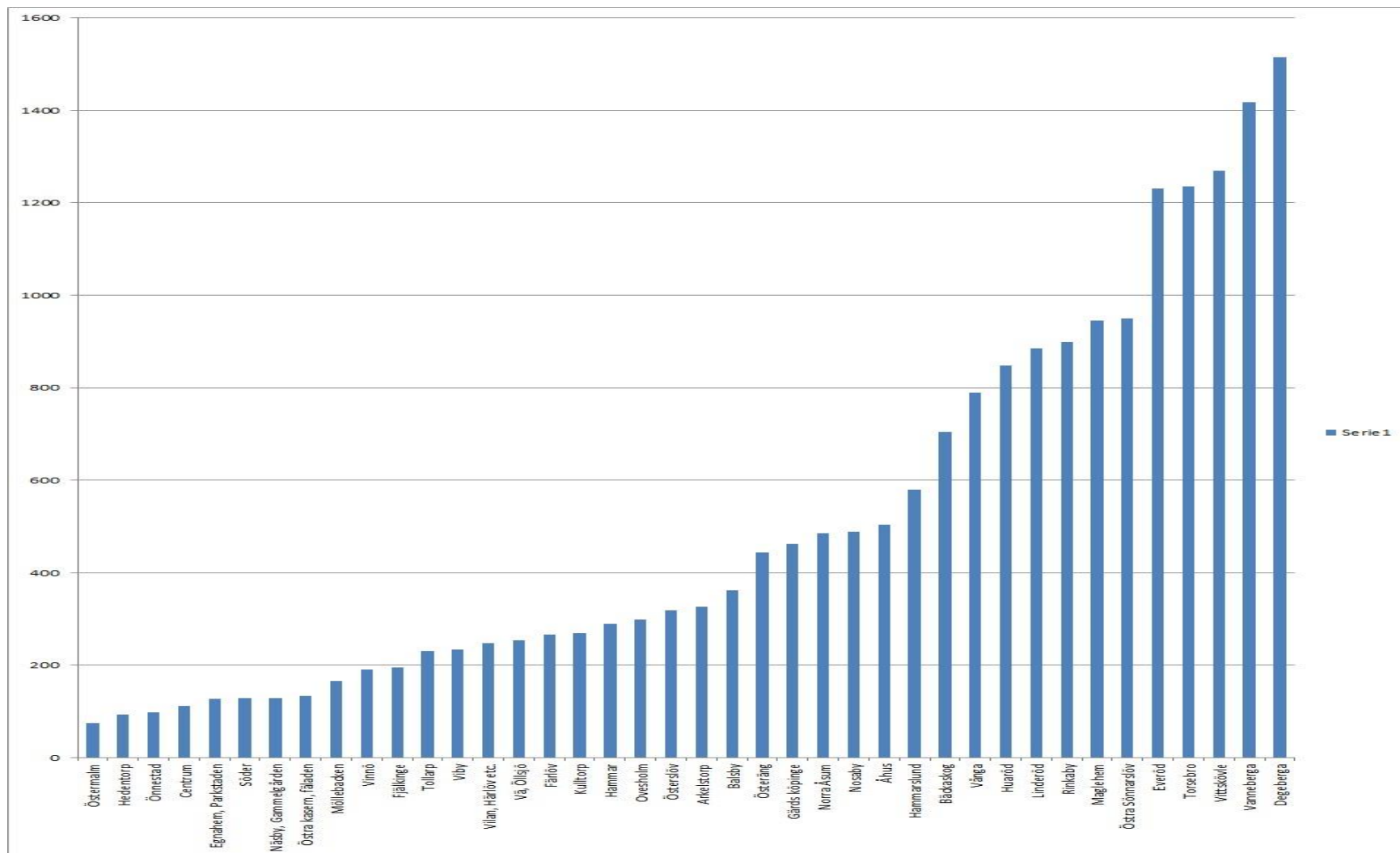
Strövområden i Kristianstads kommun

- 1 Årummet & Härlövs backar (Kommunen)
- 2 Iternäset & Lillö (Länsstyrelsen)
- 3 Näsby fält (Kommunen)
- 4 Björket (Kommunen)
- 5 Balsberget (Länsstyrelsen)
- 6 Bockeboda (Stiftelsen Skånska landskap/kommunen)
- 7 Mosslanda (Kommunen)
- 8 Håslövs ängar (Länsstyrelsen)
- 9 Hercules naturreservat (Lst/kommunen)
- 10 Äspet (Länsstyrelsen/kommunen)
- 11 Gropahålet (Länsstyrelsen)
- 12 Friseboda (Länsstyrelsen/Stiftelsen Skånska landskap)
- 13 Maglehems ora (Länsstyrelsen)
- 14 Forsakar & Söndre klack (Länsstyrelsen/kommunen)
- 15 Dunderbäcken (Länsstyrelsen)
- 16 Fjällmossen (Länsstyrelsen)
- 17 Boarps hed (Länsstyrelsen)
- 18 Stackedala (Förening/kommunen)
- 19 Klackabacken (Kommunen)
- 20 Ekenabben (Kommunen)

- 21 Åsum (Kommunen/Länsstyrelsen)
- 22 Pulken (Länsstyrelsen/Kommunen)
- 23 Sånnarna (Kommunen)
- 24 Tosteberga ängar (Länsstyrelsen)
- 25 Fjälkinge backe (Länsstyrelsen)
- 26 Bökestad (Kommunen)
- 27 Ivö klack (Länsstyrelsen)
- 28 Torsebro (Kommunen)
- 29 Lerjevallen (Stiftelse/Friluftsfrämjandet/Kommunen)
- 30 Brotorpet (Länsstyrelsen + Kommunen Ö & V lägerplatsen)
- 31 Ekopark Raslången (Sveaskog)
- 32 Kjugekull (Privat/kommunen)
- 33 Åhus norra (Kommunen)
- 34 Åsumfältet (fortifikationsverket/kommunen)



Figur 6. Tillgänglig park och grönstruktur i och kring tätorterna i Kristianstads kommun.



Figur 7. Tillgänglig parkmark och grönstruktur i och kring tätorterna per invånare.

4.3 Tätortsnära natur och grönområden

Nära 100% av invånarna i Kristianstad har ett grönområde på minst ett halvt hektar inom 300 meter från bostaden (SCB 2010). Detta är en bra situation men hur ser det ut om man tittar närmare på hur grönområdena ser ut och vilka upplevelsekvantiteter de har?

Av den totala grönytan i tätorten Kristianstad är ca 70% tillgänglig och 30% privat (bland de 8 med högst andel privat mark av de 35 största städerna). 50% av tätorten är hårdgjord och ca 50% grönyta. Endast de andra fem skånska städerna har mindre grönyta av landets 35 största städer. Av grönytan är ca 67% öppen gräsmark och det är bara Landskrona och Malmö som har mer öppen gräsyta i landet (ca 70% respektive ca 74%). Kristianstad är den stad i landet som har största andel små grönområden och minst andel större (ca 40% 0,5-3 ha, ca 35% 3-10 ha och ca 25% mer än 10 ha). Det finns en risk att grönområdena har begränsade möjligheter att tillhandahålla upplevelsekvantiteter om de saknar högre vegetation och är små.

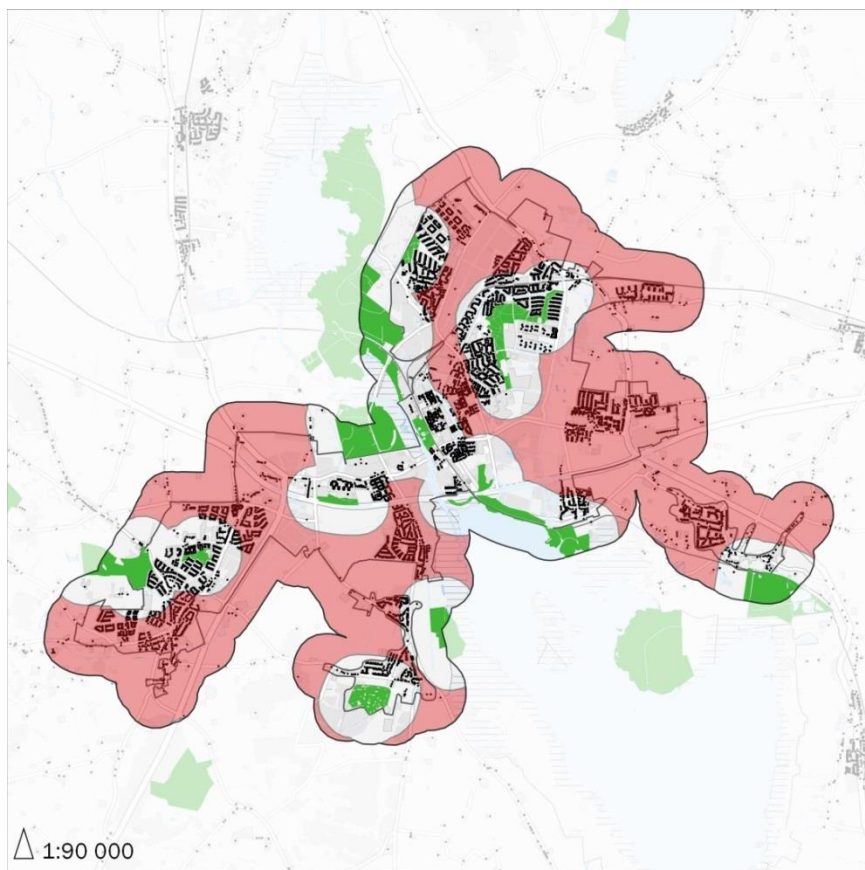
Hösten 2015 gjordes en analys av var närheten till tätortsnära parker och rekreationsområden var dålig. Avståndet valdes till 500 meter fågelvägen och områdenas minsta storlek till 5 hektar. Reellt blir avståndet ofta närmare det dubbla och en kilometer är ett avstånd som många anser är en gräns för många tätortsnära besök. I Kristianstad framträder några områden som har dålig närhet till park- och rekreationsområden, t ex Hammarslund, Hammar, Viby, Möllebacken, Hedentorp, delar av Gamlegården, Vä och Öllsjö. Med relativt begränsade åtgärder skulle dock flera av dessa områden kunna få

bättre närhet t ex om Näsbyfältet och om den nedlagda golfbanan vi Nosaby görs mer tillgängliga.

För andra tätorter i kommunen varierar tillgängligheten till parker och tätortsnära natur mellan 54% i Degeberga som omges av skog och naturområden och 7% i Önnestad som omges av storskaligt jordbrukslandskap med få tätortsnära naturområden (se figur 6).

Studerar vi hur det ser ut i relation till antalet invånare ser vi att det varierar mellan 75 kvadratmeter per person i Önnestad till 1500 kvadratmeter per person i Degeberga (figur 7). Det är en skillnad på 20 gånger mellan de båda tätorterna.

Det finns en tendens att åtgärder har gjorts i anslutning till de tätorter i slättlandskapet som har liten allemansrättsligt tillgänglig natur men inte så mycket i anslutning till de tätorter som har mycket allemansrättsligt tillgänglig natur. Detta har resulterat i att det i flera orter är lättare att ta sig ut trots liten tillgänglig areal än i andra tätorter med stor tillgång.



Karta 8. Bristanalys för park- och rekreationsområden i Kristianstad

4.4 Strövstigar och motionsspår

I många naturreservat och strövområden finns strövstigar som är markerade. Totalt finns det i kommunen ca 109,6 km markerade strövstigar där kommunen förvaltar ca 61,1 km, länsstyrelsen ca 24,1 km och stiftelsen skånska landskap ca 24,4 km. Den mest använda strövstigen är troligen Linnérundan med över 30 000 vandrare varje år.

Strövstigar i kommunen (totalt förvaltat stigsträcka)

Linnérundan	C4	6,0 km	Tosterberga ängar	L	3,5 km
Tivolirundan	C4	1,8 km	Kumlan	L	2,1 km
Ekenabbenrundan	C4	1,1 km	Sånnarna	C4	4,6 km
Näsbyfältrundan	C4	12,5 km	Ivöklack	L	1,4 km
Björketstigarna	C4	2,9 km	Torsebro	C4	1,0 km
Klintabäcken	L	1,7 km	Karpalund	C4	0,4 km
Uddarprundan	SSL	1,9 km			
Bockebodarundorna	SSL	20,4 km			
Balsberget	L	7,3 km			
Lerjevallen	C4	2,5 km			
Kjugekull	C4	4,6 km			
Fjälkinge backe	L	3,3 km			
Herkulesrundan	C4	3,2 km			
Håslövs ängar	L	2,6 km			
Äspetrundan	L	5,3 km			
Degebergarundan	C4/L	6,0 km			
Klackebackenrundan	C4	5,3 km			
Dunderbäcken	L	2,0 km			

C4=Kristianstads kommun
L= Länsstyrelsen
SSL=Stiftelsen Skånska Landskap

Motionsspår

I kommunen finns sju motionsspår med totalt 68 km leder, varav 16,3 km elljusspår där kommunen står för förvaltningen av 7 km och resten förvaltas av föreningar.

- Åhus norra furet 1,5 km elljusspår (kommunalt) samt en motions slinga som PAN-Kristianstad ansvarar för.
- Södra Björket 4,3 km elljusspår och ytterligare 1 km motionspår (kommunalt)
- Degeberga hembygdspark 2+5=7 km motionspår (Degeberga stugby)
- Stackedala 2,5 km elljus och $3,7+5+7,5=16,2$ km motionspår (FK Åsen)
- Klackabacken 1,26 km elljus (kommunalt)
- Lerjevallen 1,5+1,33=2,83 km elljus och 2,5+4,3=6,8 km motionspår (Friluftsförbundet)
- Bockeboda 2,5 km elljus och $2,5+2,7+6,8+15,3=27,3$ km motionspår (Härlövs IF)

Hälsospår

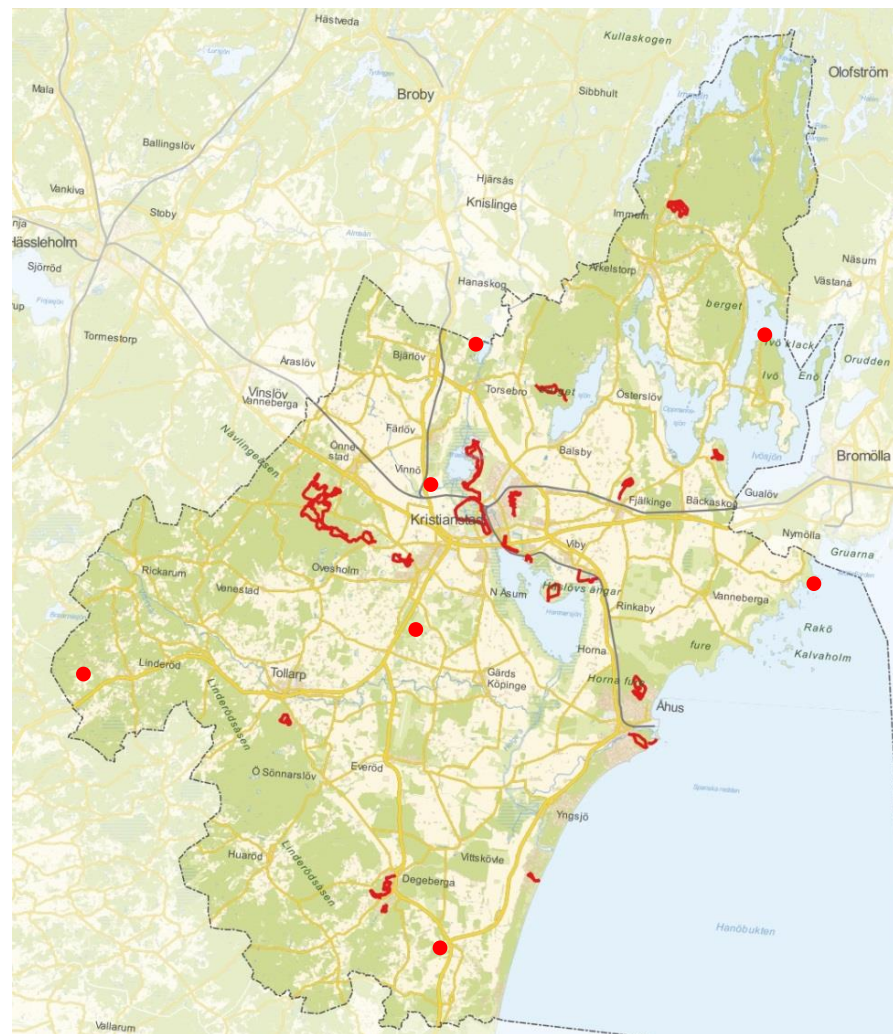
Det finns fyra olika hälsospår i kommunen men alla är inte uppdaterade:

Österäng 1797 m

Södra Björket 950 m

Tivoliparken 1212 m

Åhus 1490 m



Karta 9. Strövstigar i Kristianstads kommun

4.5 Vandringsleder

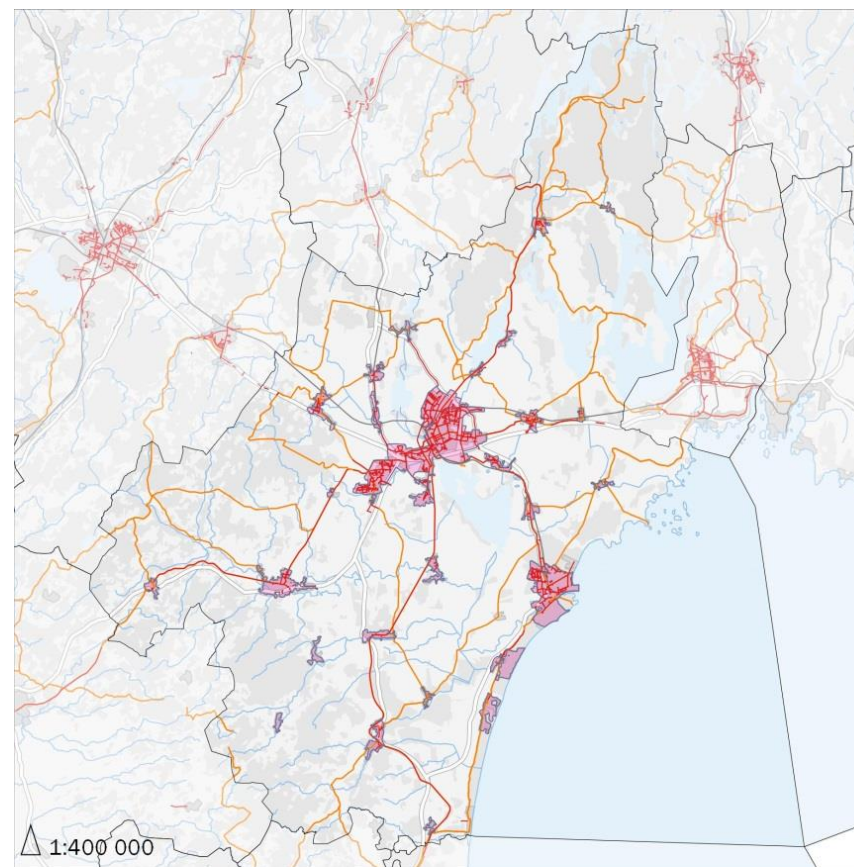
Skåneleden har en förhållandevis kort sträckning i kommunen och angör bara i den allra sydligaste (Ås till ås) med ca 3 mil och den nordligaste delen av kommunen (Kust till kust) med ca 3 mil. Det är därmed långt för flertalet kommuninvånare att ta sig till Skåneleden. Närmaste anslutningar med Skånetrafiken är vid Brösarp i söder (Simrishamns kommun), Ekerasten i sydväst (Hörby kommun), Sölvesborg i öster (Sölvesborgs kommun) och Sibbhult i norr (Östra Göinge kommun). Rastplatser på Skåneleden finns i kommunen vid Lerjevallen, Bökestad, Brotorpet västra, Rebbetuaröd och Agusa.

En pilgrimsled har etablerats längs kusten i öster i nord-sydlig riktning och förbinder Sankt Olof i Simrishamns kommun med Växjö.

4.6 Cykelvägar och cykelleder

Kommunen har iordningställt en väl utbyggt cykelvägnät i tätorterna. Mellan tätorterna finns framför allt cykelväg på den gamla banvallen mellan Kristianstad och Arkelstorp, Kristianstad och Maglehem samt Kristianstad och Linderöd. Mellan Kristianstad och Åhus, Kristianstad och Färlöv samt Kristianstad och Torsebro har också byggts cykelväg avskild från biltrafiken.

Ett antal vägar med låg trafikintensitet har också markerats som cykelleder och används för att göra kortare och längre cykelturer i landskapet. Längs ostkusten går ostleden som binder samman Simrishamn och Växjö. Kartor för stora vattenriketleden har tagits fram av biosfärkontoret.



Cykelleder i kommunen

- Kommunal cykelväg
- Cykelleder enligt Lansstyrelsens ledinventering © Lansstyrelsen (inkluderar cykelleder på enskild väg, på kommunal väg, på vanlig väg, samt cykelled/cykelbana/cykelväg i blandtrafik)
- Tätort

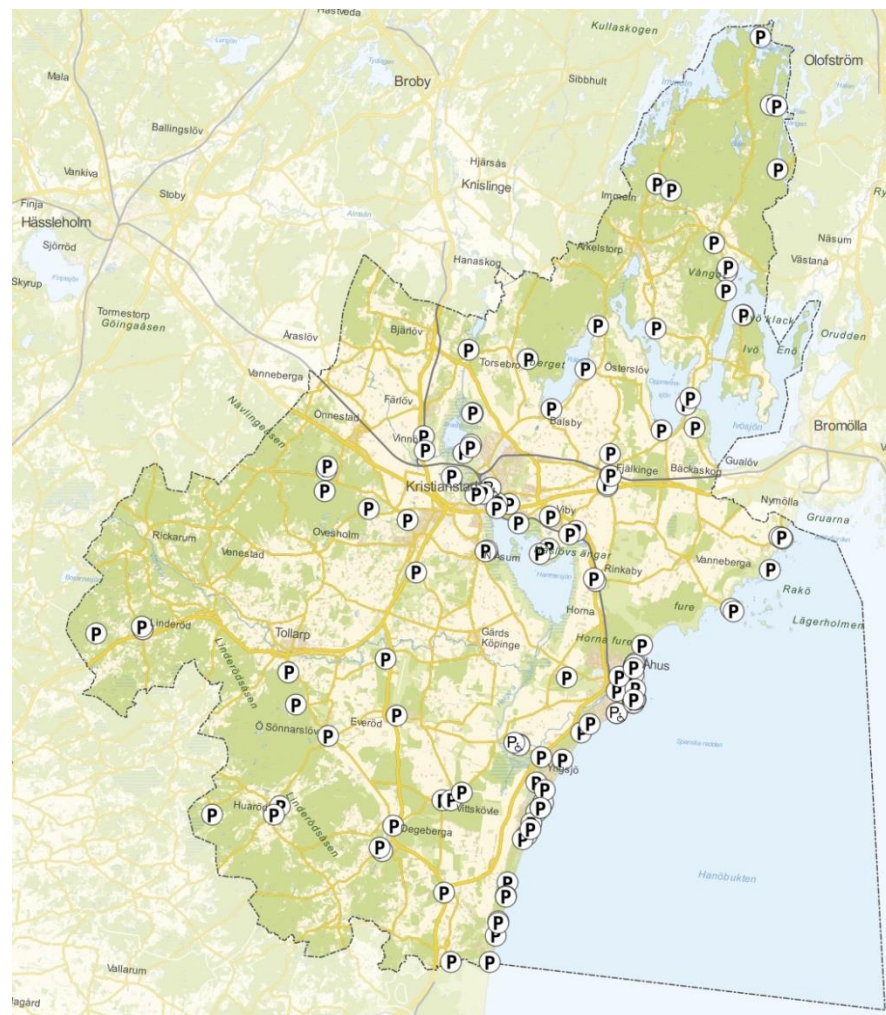
Karta 10. Cykelvägar och cykelleder i Kristianstads kommun.

4.7 Biltrafik och kollektivtrafik

Sommaren 2015 inventerades alla parkeringsplatser i anslutning till natur- och strövområden och totalt fanns ca 2900 parkeringsplatser för personbilar, 50 parkeringsplatser för funktionshindrade och 6 platser avsedda för bussar (det är inte alltid lätt att bedöma hur många bilar som får plats om platserna inte är markerade). Bäst försedd är kusten söder om Åhus med totalt ca 970 parkeringsplatser. Störst parkering finns vid naturum i Kristianstad med 300 platser och näst störst är Forsakarsparkeringen med 153 platser. Dessa förser dock andra aktiviteter än bara naturbesök och friluftsliv.

Med uppgifterna om parkeringsmöjligheter kan olika tätorters tillgång och avstånd till angoringsplatser analyseras. Det blir tydligt att närheten till natur- och strövområden är betydligt högre i och kring Kristianstad och Åhus än övriga tätorter. Det är också här som behovet är störst med flest boende och relativt svårtillgängligt odlingslandskap.

Kollektivtrafiken är utformad för att fungera för pendling till arbete och skola och få linjer kan utnyttjas för friluftslivet. Stadsbuss 2 går från Näsbyfältet via centrum till Viby och Herculesområdet. Av regionbussarna är det främst linje Skåneexpress 3 och 4 till Degeberga och linje 551 till Åhus som gör det möjligt att via Kristianstad nå strövområden i dessa tätorters närhet med buss utan att behöva promenera mer än 500 meter.



Karta 11. Parkeringsplatser i anslutning till natur- och strövområden.

4.8 Båtliv och kanotleder

Småbåtshamnar finns framför allt längs kusten och i de större sjöarna. Kultur- och fritidsförvaltningen ansvarar för uthyrning av ca 140 båtplatser i Åhus hamn. En rad föreningar erbjuder också båtplats. I Åhus finns också ca 40 vinteruppläggningsplatser att hyra. Gästhamnen i Åhus sköts av Åhus vandrarhem. Följande föreningar erbjuder möjlighet till uthyrning av båtplatser:

Christianstads motorbåtklubb i Helge å

Christianstads Segelsällskap i Åhus

Ivö Båt- och Segelsällskap vid färjeläget på Ivö

Kiaby Båtklubb i Oppmannasjön

Tosteberga Fiskehamnsförening i Tosteberga hamn

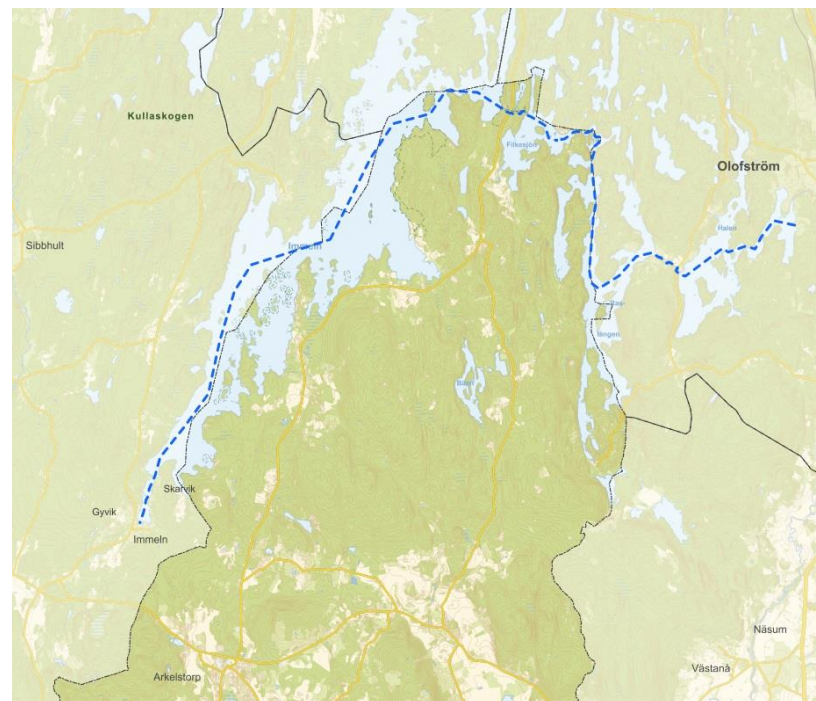
Landöns Båt- och Sportfiskeklubb på Landön

Segelsällskapet Sunnan i Vånga vid Ivösjön

Immelsjöns båtklubb vid Mjönäs i Immeln

Sjövikens Båtklubb i Vånga vid Ivösjön

I norra delen av kommunen ligger sjöarna Immeln, Raslången som ansluter till Halen i Blekingen och som ibland kallas för ”Sydsveriges sista vildmark”. Kommunen ansvarar för fyra lägerplatser med vindskydd, grillplats, ved, vatten och toalett. Bökestad, Brotorpet västra och östra, Västerviks brygga och Fuglabacken. Uthyrning finns vid Immelns Kanotcenter och vid Halens kanotcenter i Olofström. Det finns även möjlighet att paddla i Helgeå mellan Araslövssjön och havet.



Karta 12. Kanotleder i Kristianstads kommun

4.9 Badplatser

Kristianstads kommun har 42 kilometer kust och flera större insjöar som lämpar sig för bad. Längs kusten söder om Åhus finns ett 10-tal stora parkeringar för totalt över 900 bilar. Vid samtliga kommunala badplatser finns service i form av toalett, bord- och bänkar, sophantering och parkering. Vid flertalet kust- och insjöbadplatser tas regelbundet badprover för att mäta vattenkvaliteten under sommarmånaderna.

I kommunen finns åtta friluftsbad som har öppet från juni till augusti. Fem av dessa drivs av kommunen.

Friluftsbad

Arkelstorpsbadet

Forsakarsbadet (Degeberga)

Gamlegårdsbadet (Kristianstad)

Huarödsbadet

Kantarellbadet (Åhus)

Tollarpsbadet

Torsebrobadet

Väbadet

Ett havsbad vid furuboda har förhöjd tillgänglighet och ett havsbad vid Gropahålet är avsett för naturistbad. Två hundbad finns markerade vid Gropahålet och Vantamansvägen. Hundar får inte vistas på andra badstränder under perioden 15 maj-15 september.

Badplatser vid havet

Friseboda norra

Furuboda/Nyehus

Fädrifte

Juleboda

Kongaboden

Landön

Mästers väg

Gropahålet

Nyegrop

Revhaken

Rigeleje

Snickarhaken

Täppet

Vantamansvägen

Yngsjö havsbad

Yngsjö saltsjöbad

Ästra strand

Badplatser vid sjöar

Balsby (Råbelövssjön)

Ekestad (Råbelövssjön)

Furestad (Ivösjön)

Ivö (Ivösjön)

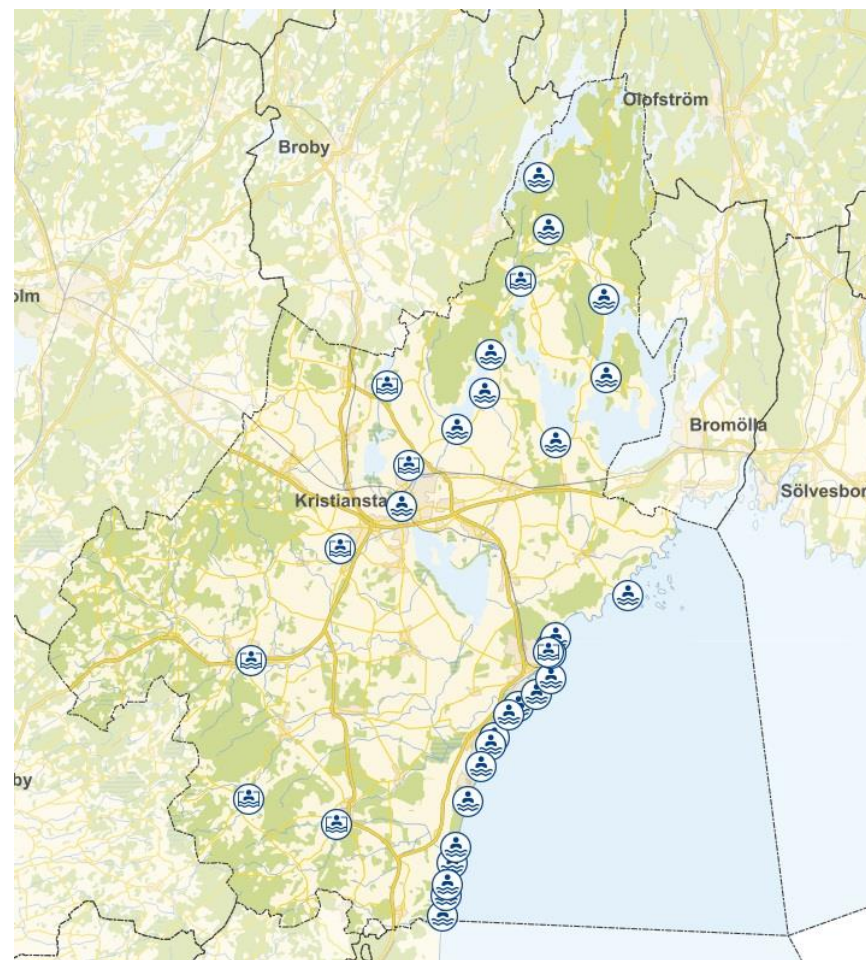
Kiaby (Oppmannasjön)

Lerjevallen (Lerjesjön)

Mjönäs (immeln)

Österslöv (Råbelövssjön)

Baden används främst under en period sommartid men kringliggande natur har ofta värden för strövande som gör att parkeringarna utnyttjas under fler årstider. Vintertid används badplatserna vid insjöarna som angöring för skridskoåkning.



Karta 13. Badplatser i Kristianstads kommun.

4.10 Ridning

Det finns lokala föreskrifter som begränsar ridning inom några områden i kommunen.

Ridning är förbjuden i skogen och dynlandskapet utmed kusten från Kronoskogen, Äspet i norr till kommungränsen vid Juleboda i söder, mellan länsväg 118/Furubodavägen/ Frisebodavägen i väster och stranden i öster med undantag för de markerade ridstigar som finns i området.

Ridning får inte ske i följande motionsspår: vid Björket - Idrottshallen, i Åhus, i Degeberga, i Vä, vid Balsberget och vid Bockeboda.

Ridning är även förbjuden på delar av fastigheten Horna 3:12.

Under perioden 15 maj-15 sept får hästar inte vistas på badstränderna vid havet eller på de allmänna badplatserna vid Balsby, Österslöv, Ekestad, Mjönäs, Lerjevallen, Furestad i Villands Vånga, Ivö och Kiaby samt Lyngsjö. Bestämmelserna gäller även badstränder i naturreservat.

En ridled på 2,4 km finns i Uddarpsområdet och det finns möjlighet att rida på Åsumfältet.

4.11 Fiskeplatser

Det finns en rad fiskemöjligheter i kommunen. Längs kusten är fritidsfisket fritt medan det krävs fiskekort vid insjöar och vattendrag. Ofta har fiskerättsinnehavarna gått samman och bildat fiskevårdsområden där man kan lösa fiskekort. I flera av sjöarna finns också möjlighet att lösa fiskekort av markägaren eller fiskerättsinnehavaren.

Fiskeplatser

Brotorps sportfiskevatten i två dammar.

Nedre Helgeåns fiskevårdsområde från Araslövssjön till havet samt nedre delen av Mjöån och Vramsån.

Trollemölla Sportfiske i närheten av Degeberga.

Bålsjön

Råbelövssjön

Ivösjön

Immeln

Oppmannasjön

Vramsån

4.13 Fågeltorn och gömslen

För att underlätta för fågelskådning och kanalisera besökare har 13 fågeltorn eller utsiktsplattformar byggts i kommunen. Olika förvaltare ansvarar för de olika tornen.

Fågeltorn

Åsums ängar

Härlövs ängar norr och söder

Kanalhuset

Härlövsborgstorpet

Isternäset

Lerduvetornet

Ekenabben

Norra Lingenäset

Äspet öst och väst

Pulken

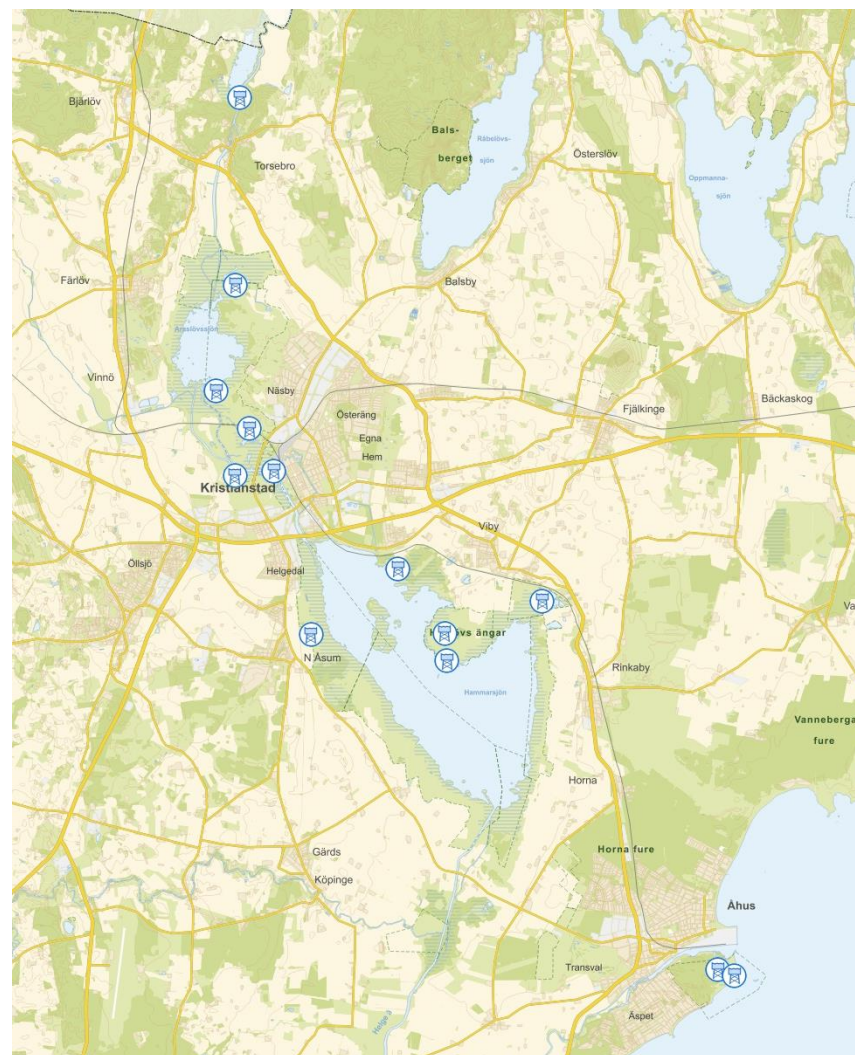
Gummatorpasjön syd

Fjällmossen

Herculestornet

Gömslen

Karpalundsdammarna



Karta 14. Fågeltorn i kommunen.

4.14 Golfbanor

Golfbanor ryms inte under definitionen av friluftsliv som naturvårdsverket antagit eftersom det är anläggningsknutet och tävlingsinriktad rekreation. Utövarna vistas dock i attraktiv naturmiljö och strövar långa sträckor under spelet. Upplevelsen av en golfgrunda liknar mycket en längre vandring i något av strövområdena. Det finns fyra aktiva golfbanor i kommunen. Den tidigare banan vid Nosaby i Kristianstad är idag nedlagd.

Golfbanor

Degeberga/Vittskövle GK

Skepparslövs GK

Araslövs GK

Kristianstads GK

4.15 Mountainbike

Kristianstads cykelklubb håller tillsammans med Stiftelsen för Fritidsområden i Skåne på att anlägga en mountainbikebana i strövområdet Bockeboda.

4.16 Konflikter mellan olika aktiviteter

Det finns flera aktiviteter som är svåra att samordna i landskapet och som behöver kanaliseras. Både ridning och terrängcykling medför konflikter med varandra och annat friluftsliv. Båda aktiviteterna medför också slitage och på fuktig mark kan stigar bli obrukbara för vandrare när flera hästar eller mountainbikeåkare passerat. För att undvika konflikter har några särskilda leder för hästar och terrängcykling anlagts i kommunen.

Andra aktiviteter som är känsliga för störning är fågelskådning och för att kanalisera besökare har fågeltorn byggts med beträdnadsförbud på de mest känsliga partierna. Motorbåtar och vattenskotrar stör kanotister och seglare och stora båtar skapar svallvågor som kan vara problematiska för mindre båtar.

4.17 Andra konflikter som berör friluftslivet

Kanotleden i Immeln och Raslången lockar många besökare, inte minst från Danmark. Besöksstrycket gör att slitage på rastplatser och störning av fågellivet blir påtagligt och åtgärder görs för att kanalisera besökarna till platser som tål ett högre tryck. Risken för störning av vilt och fågelliv finns i all natur och med markerade leder och fågeltorn ges möjlighet att kanalisera besökare och minska störningen. Friluftslivet medför också konflikter med markägarentressen, främst i form av nedskräpning och lösspringande hundar som stör vilt och tamdjur. Ridning upplevs också av många markägare som ett problem som medför slitage av stigar och naturområden.

4.18 Tillgänglighet

Kristianstads kommun har arbetat aktivt med att göra besöksplatser och strövområden tillgängliga för personer med nedsatt rörlighet och andra funktionshinder. Naturum vattenriket är tillgänglighetsanpassat liksom både Tivolirundan och Linnérundan. Fågeltornen vid Pulken, Norra Lingenäset och Härlövsängar är tillgängliga för rullstolsbundna. Ekenabben har tillgänglighetsanpassad fiskebrygga och strövstigar. Strövstigar med hög tillgänglighet finns även på Norra Lingenäset och vid Furubodagården i Frisebodareservatet. handikappanpassade toaletter och torrtoaletter finns vid naturum, Pulken, Ekenabben, Håslövs ängar och på många av parkeringarna längs kusten.

5 Naturturism

Turism omfattar människors aktiviteter när de reser till och vistas på platser utanför sin vanliga omgivning för längre tid än en natt och kortare tid än ett år för fritid, affärer eller andra syften. Turistnäringen är ett samlingsbegrepp som utgörs av summan av de verksamheter i olika branscher som är riktade till och konsumeras av människor när de reser till och vistas på platser utanför sin vanliga omgivning. (Tillväxtverket, 2011)

Den enskilde friluftsutövaren önskan om naturupplevelser med orörd natur och tystnad ska kunna uppfyllas samtidigt som det är möjligt för grupper att få information om friluftslivet och naturområdets djur och växtliv. Information och guidningar stimulerar till ökad aktivitet i naturen och är betydelsefullt ur hälso- och rekreationsperspektiv samt för social utveckling.

I proposition Framtidens friluftsliv (2009/10:238), uttrycks att Sveriges natur- och kulturlandskap samt den idériokedomen som finns på landsbygden skapar stora möjligheter för naturturismföretagande. Efterfrågan på naturupplevelser ökar bland både svenska och utländska besökare.

Den ökande efterfrågan ökar behovet av att tillgängliggöra skyddade områden för kommersiella aktörer och friluftslivsorganisationer. För att möta behovet måste förvaltningen av dessa områden ge tydlig och tillgänglig information om och hur friluftsliv bör bedrivas i skyddade naturområden. Organisationer som Ekoturismföreningen och Visit sapmi arbetar för att utveckla naturturism och skapar kana-

ler för att marknadsföra arrangemang för en nationell och internationell marknad. (Tillväxtverket 2011)

Naturvårdsverkets arbete

Sveriges natur erbjuder fantastiska upplevelser. Naturvårdsverket skriver på sin hemsida att de ”vill bidra till marknadsföringen av svensk natur och förbättringar av förutsättningarna för att utveckla och bedriva naturturism. Samtidigt är det viktigt att de naturliga förutsättningarna i naturmiljön bevaras genom att hänsyn tas till slitage och besöksstryck, transporter och resursanvändning. Naturupplevelser kan bidra till förståelse för natur- och miljövård. Genom ett aktivt arbete med att öka natur- och kulturturism ökar möjligheterna till berikande upplevelser för fler människor.” Vidare skriver man att ”Miljömålen är vägledande i arbetet med natur- och kulturturism samt hållbar besöksnäring. En helhetssyn med miljömålen som bas bidrar till en långsiktigt hållbar utveckling av besöksnäringen.”

Budskapet från Naturvårdsverket är:

- För att nå framtida lönsamhet krävs miljöanpassad och en hållbar verksamhet. Det gäller hållbarhet ur de tre perspektiven miljömässigt, ekonomiskt och socialt.
- Många aktörer påverkar och bidrar med förutsättningar för att bedriva och utveckla naturturism. Exempel på det är Skärgårdsstiftelsens arbete med att kombinera turism och naturvård, Svenska turistföreningen som erbjuder boende längs fjällederna och Naturvårdsverket som genom arbetet med di-

alog för allemansrätten, bidrar med en viktig förutsättning för att bedriva naturturism.

- Områden som bedöms ha särskilt stor betydelse för friluftslivet och för möjligheterna att bedriva naturturism är riksintresseområden för friluftsliv. Dessa ska skyddas mot åtgärder som kan skada värden och möjligheterna att använda dessa.
- I propositionen Framtidens friluftsliv (2009/10:238) anges att en av utgångspunkterna för riksintresseområden för friluftsliv är att områdena bör ha betydelse för ett stort antal människors friluftsliv. Områdena bör kunna nyttjas ofta och mycket. I dag ligger ofta riksintresseområden för friluftsliv relativt långt från tätorter. Information om dessa områden och vilka möjligheter som finns för att utöva friluftsliv där finns på länsstyrelsernas webbplatser.
- Naturvårdsverkets målsättning är att antalet besökare i skyddade områden och speciellt i nationalparkerna ska öka. Här är arbetet med att tillgängliggöra områdena en viktig förutsättning.
- Naturvägledning och guidning ger möjligheter att uppleva naturområden som man annars inte har förutsättningar att ta sig till. En guide kan genom god lokalkännedom förmedla information om förutsättningarna i det aktuella naturområdet och skapa förståelse för natur- och kultur ur ett lokalt perspektiv.

- För att utveckla förutsättningarna att bedriva naturturism behövs information om vad vi har för önskemål på tillgänglighet, säkerhet och vilka aktiviteter vi vill kunna göra i skyddade områden. Det skyddade området fyller en bevarande funktion samtidigt som det är en tillgång för människor som vill uppleva olika typer av natur.
- Det ställer höga krav på hur ett naturområde sköts och genom att tillgängliggöra vissa delar med leder för vandring, ridning, cykling och särskilda platser för övernattnin medan andra delar av området inte har några leder och rastplatser och får förbli mer orörda.

naturum och biosfärområden

Naturum fungerar som en port till naturen. I ett naturum får besökaren veta mer om de djur, växter, geologi och kulturhistoria som format det aktuella området. Naturum kan och bör inkludera både bemannad och obemannad naturvägledning. Både inom- och utomhusverksamheter behövs för att få ett attraktivt och väl fungerande naturum.

Biosfärområden är en del av Unescos vetenskapliga program Man and the Biosphere (MAB). Unesco är FN:s organisation för utbildning, vetenskap och kultur. Programmets mål är att förbättra relationen mellan människor och miljö globalt. Det viktigaste verktyget för programmet är att inrätta biosfärområden.

5.1 Naturturism i Kristianstads kommun

Turism omfattar människors aktiviteter när de reser till och vistas på platser utanför sin vanliga omgivning för kortare tid än ett år för fritid, affärer eller andra syften. (Källa: FN)

Grönstrukturen med sina natur- och kulturmiljövärden är en av de absolut viktigaste orsakerna till att turister kommer till Kristianstad.

Turismen i en region kan vara:

1. Inomregional: när invånarna i en region, exempelvis ett län eller en kommun, reser inom den egna regionen. I detta fall avses invånare i Kristianstad kommun som gör en turistresa inom den egna kommunen.

2. Inkommande: besökare som har sin hemvist i ett annat område än det som avses, i detta fall personer som är bosatta utanför Kristianstad kommun.

3. Utgående turism: invånare som reser till en annan region eller utomlands. I detta fall avses invånare i Kristianstad kommun som gör en turistresa utanför kommunen.

Rapporten ”Kommunala turismeffekter Kristianstad kommun 2014” redogör för inkommande besökare till länet (svenska och utländska), inomregionala övernattningsresor samt dagresor längre än 5 mil. Även utgående resor ingår vid omsättningsberäkningar.

Under 2014 hade Kristianstad 389 153 gästnätter, vilket är cirka 8 procent av de totala gästnätterna i Skåne län. Antalet gästnätter har ökat med ca 9 procent jämfört med föregående år.

	Total produktion i kommun*		Turismen i kommun*		Turismens andel av kommun	
	2013	2014	2013	2014	2013	2014
Total omsättning (Mkr)	51 740	47 035	2 841	2 963	5,5%	6,3%
Förädlingsvärde/ BRP** (Mkr)	25 216	25 027	920	971	3,6%	3,9%
Antal årsverken	41 379	39 600	2 036	2 367	4,9%	6,0%

* Preliminär statistik baserad på omsättning, sysselsättning och förädlingsvärde för 2012
** Förädlingsvärde. En bransch förädlingsvärde är dess produktionsvärde minus dess insatsförbrukning. Summan av samtliga branschers förädlingsvärde, utgör BNP/BRP till marknadspris. Källa: SCB – Begreppsförklaringar
Källa: SCB/Nationalräkenskaper och Företagens ekonomi, HUI Research/STS

Figur 8. Omsättning för turismen i Kristianstads kommun.

Totalt omsatte turismen i Kristianstads kommun 3 miljarder kronor under 2014. Förädlingsvärdet av turismen i Kristianstads kommun värderades 2014 till 25 miljoner kronor. Detta motsvarar 3,9% av bruttoregionprodukten i kommunen och är en av de sektorer som expanderar mest.

Svenska resenärer dominerar med 82% av besökarna, övriga europa 13% och övriga norden 6% av besökarna. Övriga världen står för mindre än 1% av besökarna. Exportandelen för Kristianstads kommun är därmed 18% vilket är lägre än de 22% som gäller för Skåne 2014.

De största intäkterna kommer från handeln med 48% följt av transport 20% och restaurang 16%. Boende står för 8% och rekreation, motion och sport för 4%.

När det gäller de svenska besökarna så säger 28% att det i första hand är släkt och vänner som är målet med resan. Lugn och ro samt möjligheten att byta miljö kommer på andra plats med 18%. Friluftsliv kommer först på sjätte plats med 6% men natur- och kulturmiljöns betydelse för valet av plats framgår inte av de alternativ till svar som fanns med i enkäten 2014 (se figur 8).

Det vanligaste resällskapet bestod av två personer i åldern 46-65 år och som stannade 3,9 nätter i genomsnitt. 75% av besökarna använde bil för att transportera sig. Besökarna spenderade i genomsnitt 441 kronor per person och dag.

Destinationsutvecklingsprocess

Kommunerna i nordöstra Skåne; Kristianstad, Hässleholm, Osby, Östra Göinge och Bromölla startade 2015 tillsammans med Tourism in Skåne och besöksnäringens företag en destinationsutvecklingsprocess.

Syftet med processen är att tillsammans skapa långsiktig och hållbar utveckling av området. Genom samverkan och nya arbetssätt ska besöksnäringens volymer och marginaler öka. Nya säsonger och teman ska skapa eller matcha befintlig efterfrågan på utlandsmarknaderna, där potentialen finns för ökad tillväxt.

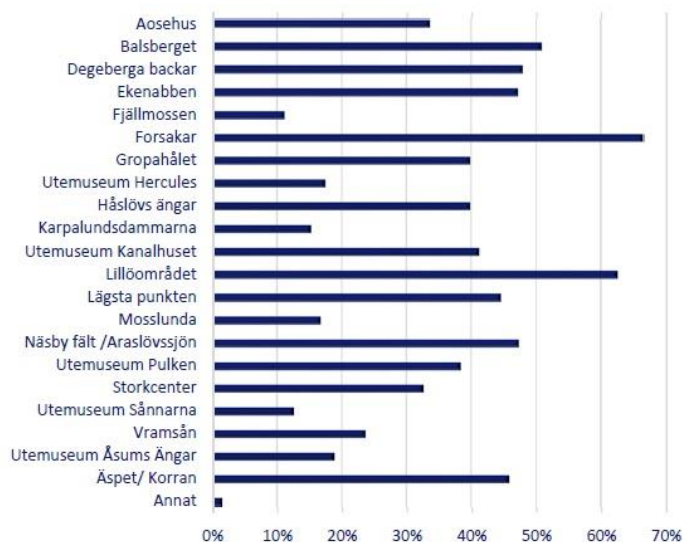
Svenska besökare Fritidsresenärer



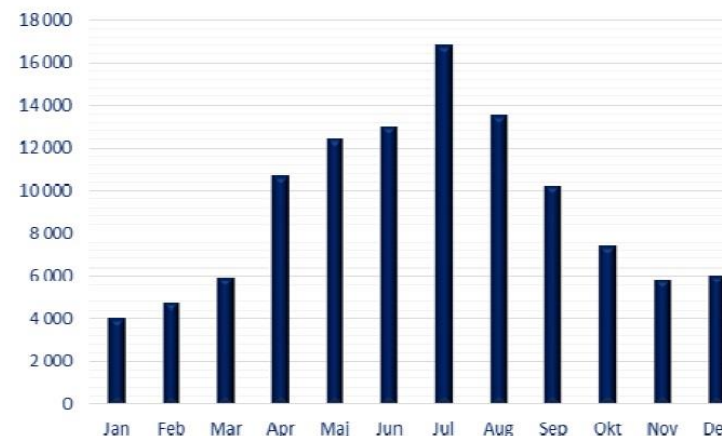
Figur 9. Svenska besökares anledning till besöket i Kristianstads kommun.

Biosfärområdet

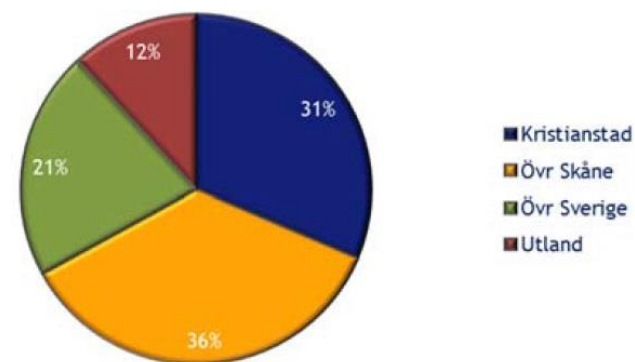
Biosfärområdet Kristianstads vattenrike är en mycket viktig turistdestination i Kristianstads kommun. Under 2013 gjordes över 110 000 besök i vattenriket och 1088 av dessa ingick i en turistekonomisk studie som gjordes av naturum tillsammans med Resurs AB. Av besökarna kom 12% från utlandet, 21% från övriga Sverige, 36% från övriga Skåne och 31% från Kristianstad. Över hälften av besökarna hade naturum och vattenriket som huvudsaklig orsak till besöket. Totalt beräknas besöken generera 25 700 gästnätter och gästerna konsumerar för 73 miljoner kronor. Detta genererar skatteintäkter för kommunen på 5,5 miljoner kronor och för de som huvudsakligen besöker vattenriket 1,9 miljoner kronor.



Figur 10. Fördelning av besöksmål i vattenriket. Resurs AB 2013.



Figur 11. Fördelning av besök över året. Resurs AB 2013.



Figur 12. Fördelning av besökare. Resurs AB 2013.

6 Referenser

Kristianstads kommuns intrakarta. 2016.

Kristianstads kommun. Hemsidan 2016.

Kristianstads kommun. Översiktsplanen 2013.

Naturvårdsverket. Övervakning av biologisk mångfald och friluftsliv i tätorter - En metodstudie. ISBN 978-91-620-5974-3.

Naturvårdsverket. Friluftsliv 2014. Nationell undersökning om svenska folkets friluftsvanor. ISBN 978-91-620-6691-8.

Naturvårdsverket. Friluftsliv i förändring. Resultat från ett forskningsprogram. Slutrapport. Rapport nr 27, Friluftsliv i förändring. Fredman, P., Stenseke, M., Sandell, K. & Mossing, A (Red.)

Resurs AB för Resor och Turism i Norden AB. VATTENRIKET 2013. Januari 2014. På uppdrag av Kristianstads kommun.

Turistekonomisk rapport för Kristianstad HUI 2014. Turism in Skåne 2014.



Kristianstads
kommun