

GRÖNPLAN 2017 | analyser



Kristianstads
kommun



Analyser av grönstrukturen

i Kristianstads kommun

Hösten 2015

Grönplan 2017

Rapport 3

Anna Ekdahl

Hilda Forssman

Per Blomberg

Linda Nilsson

Inledning/sammanfattning

Kristianstads kommun har beslutat att ta fram en grönplan (TN 2015-02-05) och en grönstrategi (KS 2016-04-19) som underlag för det strategiska arbetet med kommunens gröna värden. Grönstrategin är ett direkt underlag för den översiktliga planeringen och grönplanen är ett mer operativt underlag för främst den tekniska förvaltningens verksamhet. Uppdraget för de båda dokumenten har getts till avdelningen Offentliga rummet vid C4 teknik med avdelningschef Agneta Persson som projektansvarig och utvecklingsstrateg Per Blomberg som projektsamordnare. Tidsplanen för båda projekten är att ha färdiga förslag framme vid årsskiftet 2016/17 för remiss och samråd. Antagande kommer att ske under 2017.

Under hösten 2015 projektanställdes Anna Ekdahl och Hilda Forssman på halvtid fyra månader för att göra analyser av befintligt material och särskilt den sociotopkartering som genomförts sommaren 2015. Anna och Hilda hade också i uppdrag att ta fram en grafisk profil för kartor i grönplan/grönstrategi i två storlekar 8x8 cm och 16x16 cm. GIS tekniker Linda Nilsson bistod i analysarbetet med utbildning i Qgis och analysmetoder samt strukturering av datafiler och underlagsmaterial. Linda gjorde också flera analyser och kartpresentationer. En önskelista var underlag för de analyser som skulle genomföras. En del av dessa var inte möjliga att göra medan andra nya analyser initierades under projektets gång. Resultatet presenterades på ett seminarium den 16 december 2015 och finns nu sammanställt i denna rapport.

Innehåll	sidan
1 I en nationell jämförelse	4
2 I en regional jämförelse	8
3 Grönstrukturen i Kristianstads kommun	10
3.1. Sociotopkartering	12
3.2. Naturtyper	16
4 Befolkningens tillgång till grönstrukturen	18
5 Kristianstads tätort	23
5.1. Bristanalyser	23
5.2. Besöksstryck	27
5.3. Barriärer i centralorten	27
5.4. Flerbostadsområden	29
5.5. Upplevelsekvaiteter	30
5.6. Lekplatser i Kristianstad	38
5.7. Förskolor och grundskolor	42

1 | en nationell jämförelse

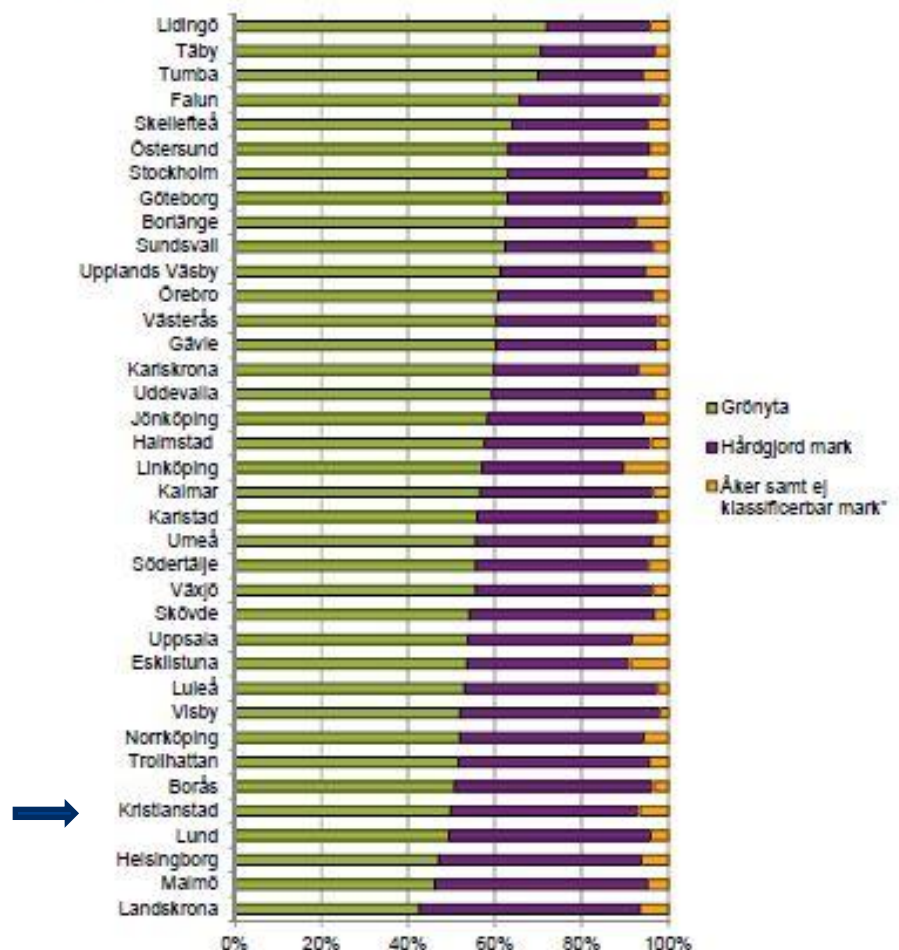
Statistiska centralbyrån (SCB) gör regelbundet statistik på grönsstrukturen i Sveriges 35 största tätorter. Statistiken bygger på fjärranalys av satellitbilder och befolkningsstatistik och gör det möjligt att presentera jämförelser mellan de olika städerna. Här redovisar vi sex olika diagram från SCBs rapport om grönytor (2012) med data från 2010.

Diagram 1 visar grönyntans andel av tätorternas landareal och det framgår att Kristianstad har förhållandevis låg andel grönyta i tätorten. Tillsammans med övriga fyra skånska städer ligger andelen grönyta under 50%. Övriga mark utgörs främst av hårdgjord yta i byggnader, vägar etc samt till viss del av åkermark inom tätorten.

Diagram 2 visar andelen av den totala grönytan som var allmänt tillgänglig år 2010. Här framgår att Kristianstad hamnar i den nedre delen av tabellen med städerna, med ca 70% som är allmänt tillgängligt.

Diagram 5 visar grönyntans fördelning efter marktäcktyp och det framgår att Kristianstad utmärker sig som en av de mest öppna städerna med 65% öppna ytor. Det är bara Landskrona och Malmö som har mer öppna ytor. Krontäckningen ligger på ca 25% vilket är betydligt över de värden som uppmättes 2016 med i-tree (14%).

Diagram 1. Grönyntans andel av tätorternas landareal år 2010, procent



*Ej klassificerbar mark är mark som inte kunnat hänföras till varken grönyta eller hårdgjord mark

Diagram 2. Andelen av den totala grönytan som var allmänt tillgänglig år 2010, procent

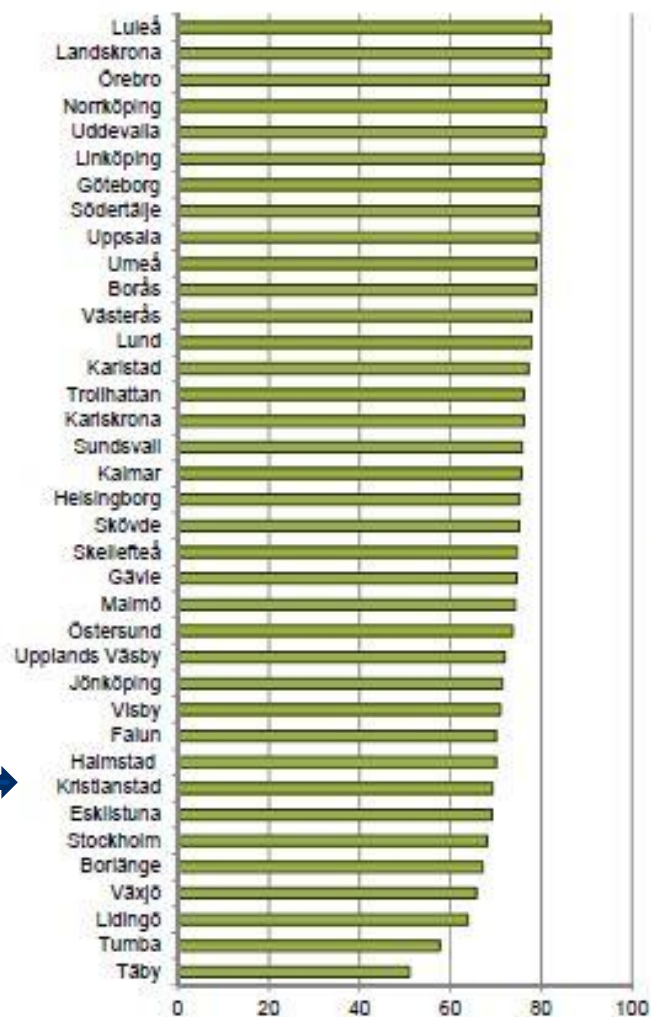


Diagram 5. Grönytaners fördelning efter marktäcketyper 2010, procent

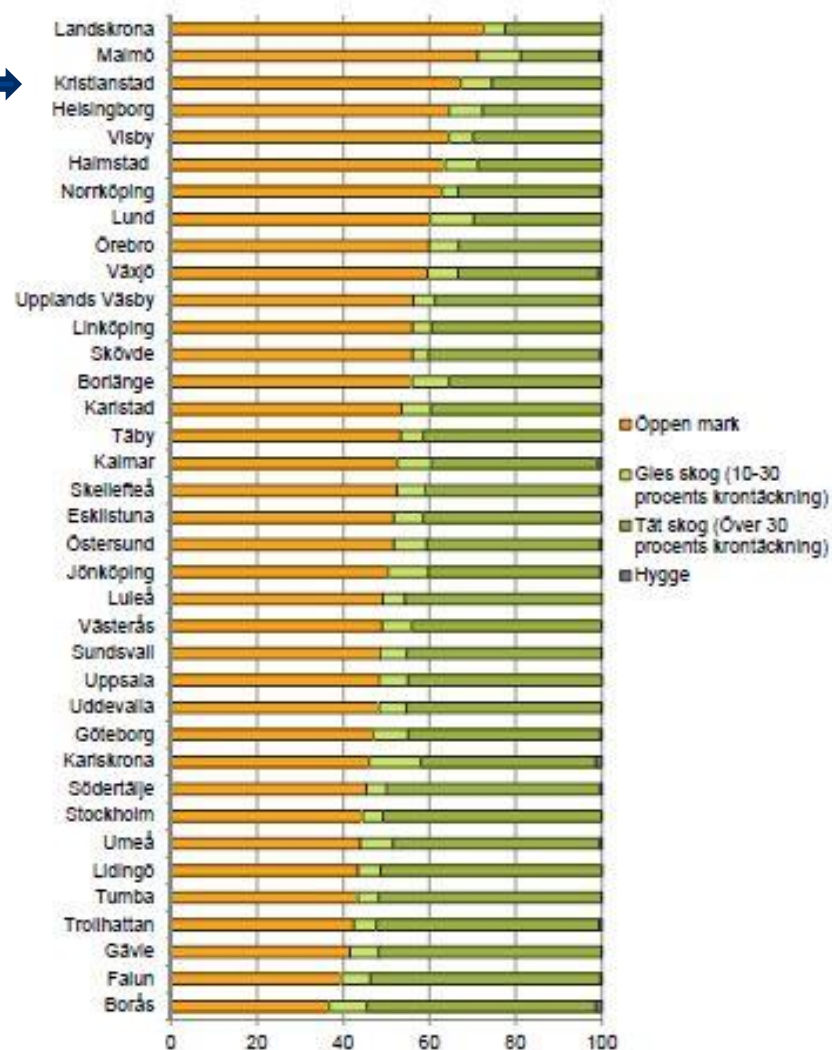


Diagram 8. Andel (av antal) grönområden fördelade efter storleksgrupper per tätort 2010, procent

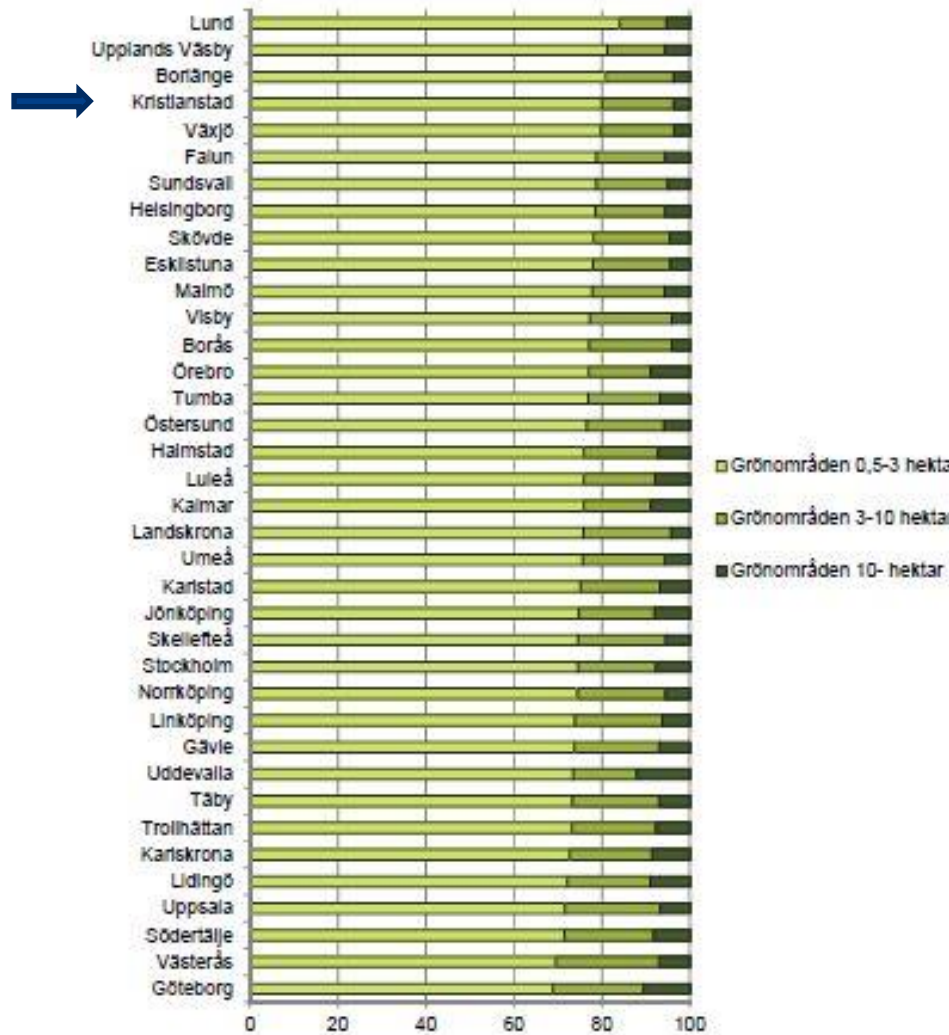


Diagram 9. Grönområdesarealen fördelad efter storleksgrupper per tätort 2010, procent

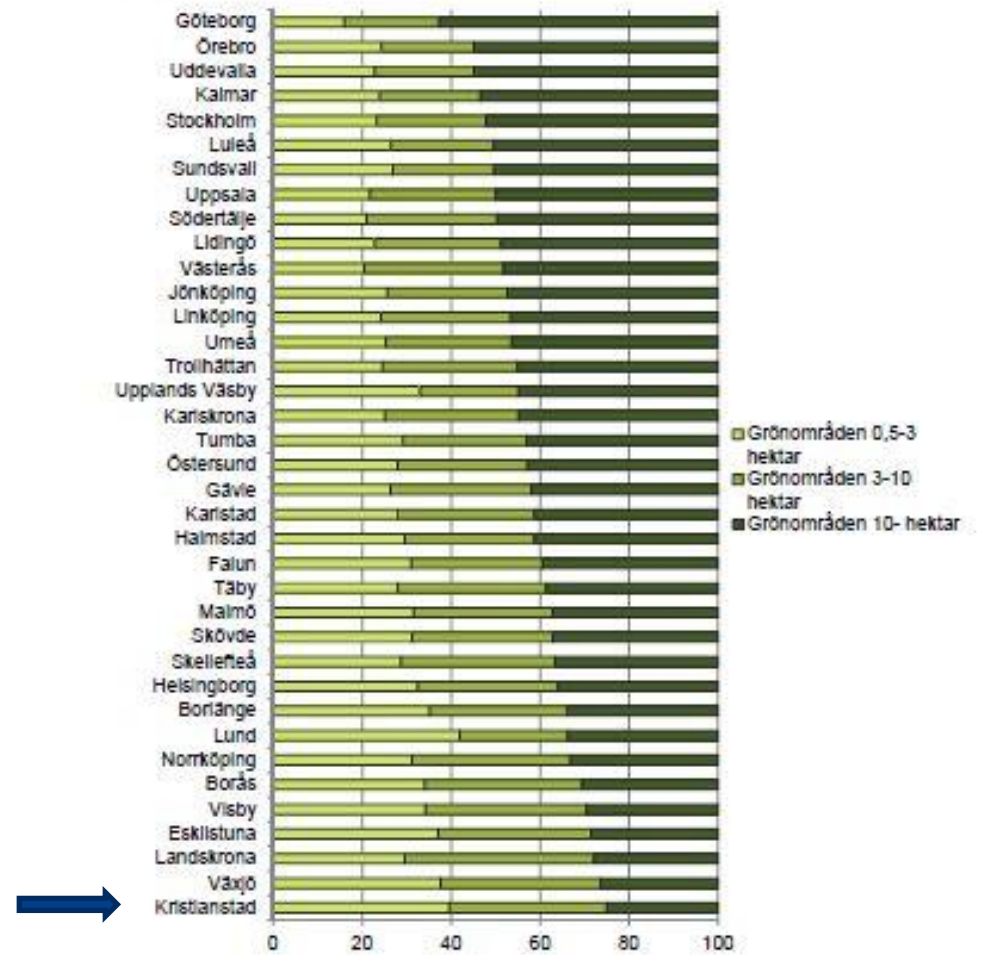


Diagram 10. Andel av tätortsbefolkningen med grönområden inom 300 meters fågelavstånd från bostaden 2010, procent

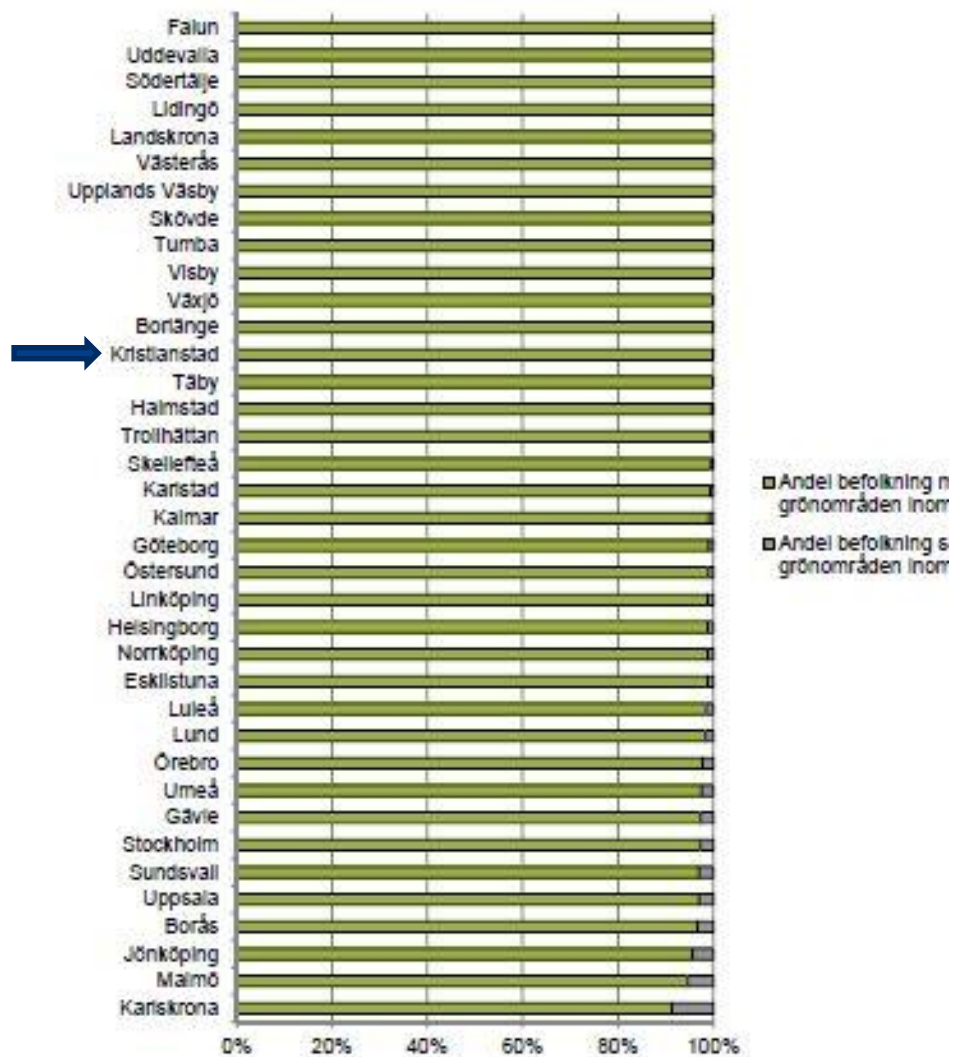


Diagram 8 visar andelen (antal) grönområden fördelade efter storleksgrupper där Kristianstad utmärker sig genom att ha många små grönområden. Ca 80% är under 3 hektar. Endast tre städer har fler mindre grönområden.

Diagram 9 visar samma sak men utgår från arealen fördelad efter storleksgrupper och då är det ännu tydligare att Kristianstad är den stad i Sverige som har storleksmässigt minst grönområden. Endast 25% av grönområdena är över 10 hektar.

Diagram 10 visar andelen av tätortsbefolkningen med grönområden inom 300 meter fågelvägen. Här har Kristianstad 99% och bra tillgång men siffran säger inget om kvaliteten på grönområdet.

Sammanfattningsvis visar jämförelsen med de 35 största städerna i Sverige att Kristianstad har en låg andel grönytor med små grönytor och dessa är till stor del öppna utan träd och buskar. En förhållandevis liten andel av grönytorerna är allmänt tillgängliga men totalt sätt har nästan alla tillgång till en grönyta inom 300 meter.

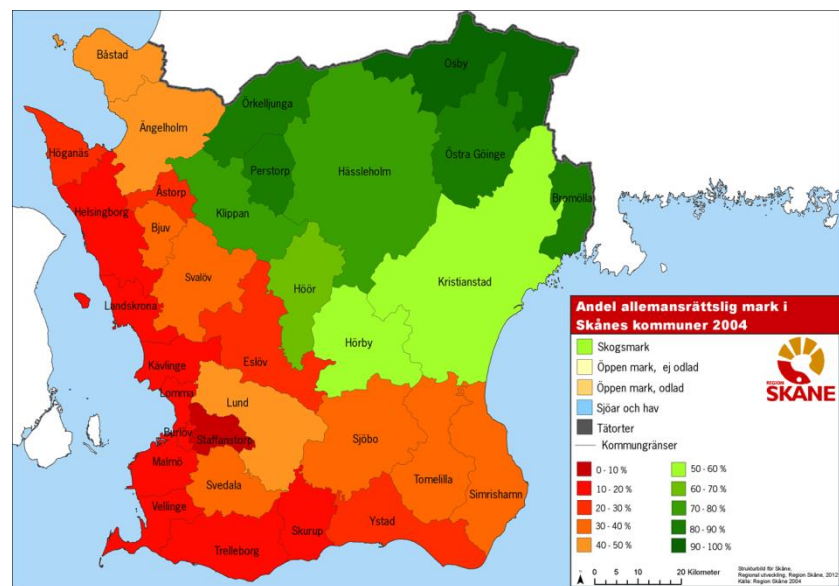
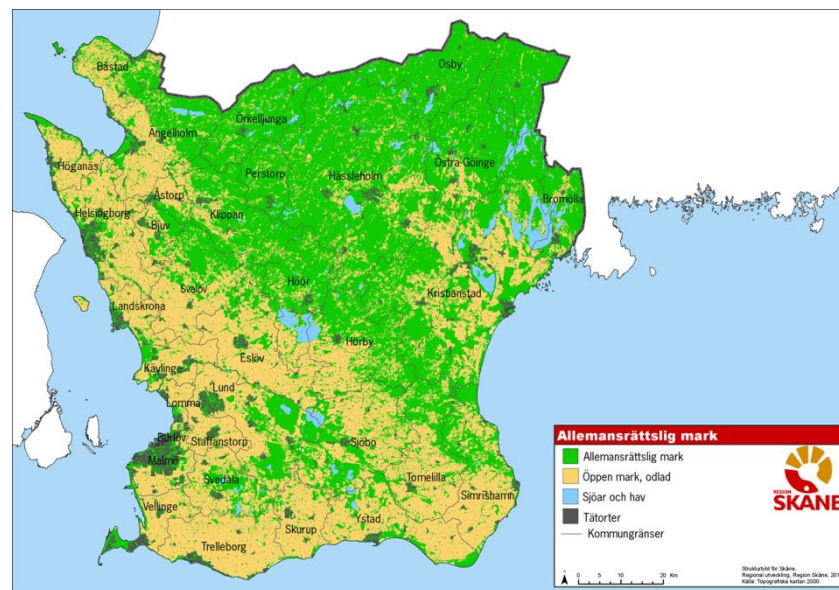
2 En regional jämförelse

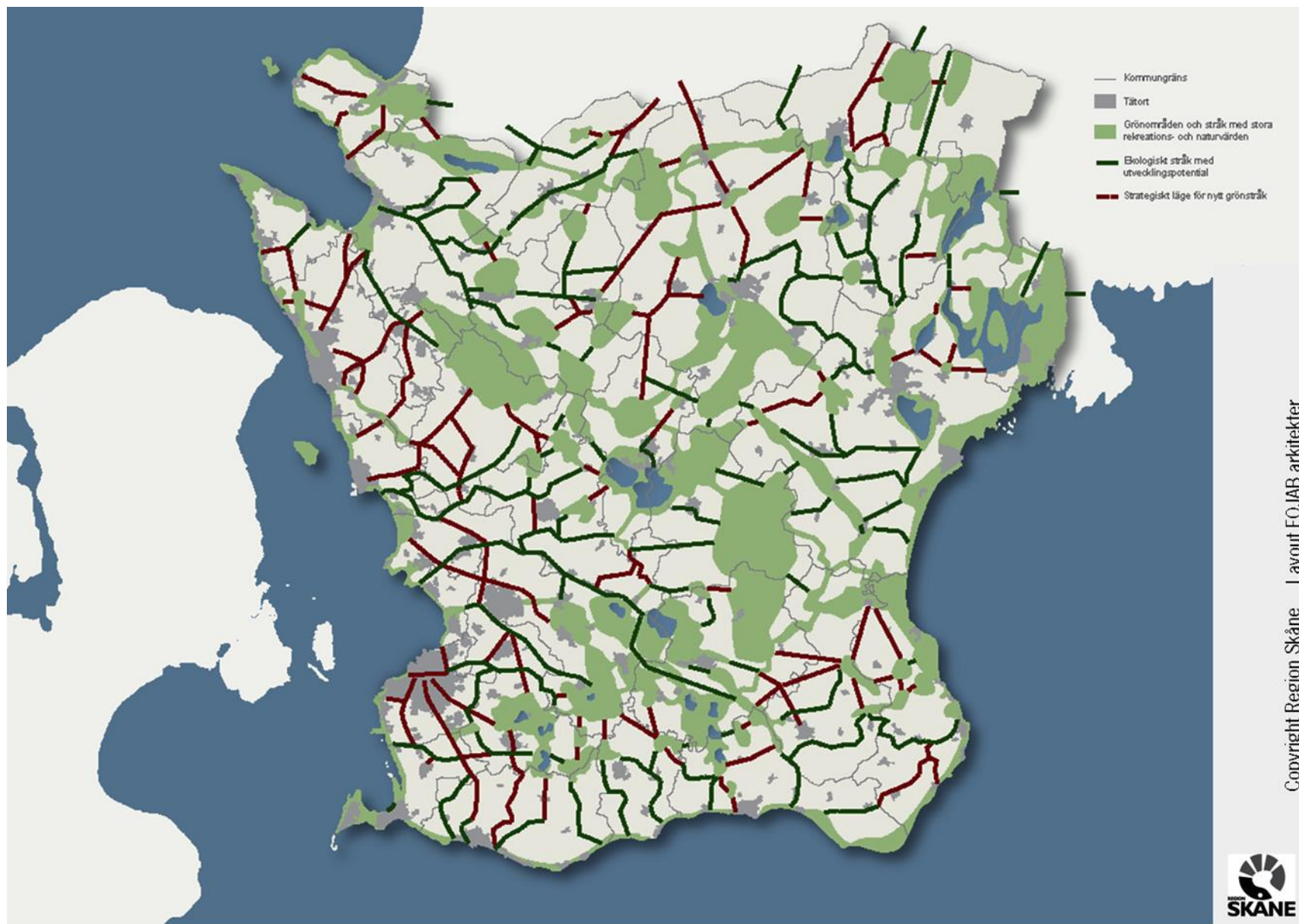
Region Skåne har i sitt arbete med Strukturbild Skåne tagit fram statistik för andelen allemansrättslig mark i Skåne. Kristianstads kommun har en relativt hög andel allemansrättslig mark i ett regionalt perspektiv med 50-60%. Detta kan jämföras med flera av kommunerna i sydvästra Skåne som har mindre än 30% allemansrättslig mark. Huvudorten Kristianstad ligger dock på Kristianstadsslätten och mitt i vattenriket med begränsad tillgänglighet till omgivande marker. Enligt Länsstyrelsens Landsbygdsprogram har Kristianstadsslätten endast 22% allemansrättsligt tillgänglig mark. Det finns därför anledning att titta närmare på huvudortens förutsättningar när det gäller allemansrättsligt tillgänglig mark.

Region Skåne samverkade med kommunerna och andra aktörer i arbetet med att ta fram ”Grönstruktur i Skåne – Strategier för en utvecklad grön struktur.” under 2011 och presenterat 2012. Arbetet syftar till att se de regionala sambanden i grönstrukturen, större regionalt värdefulla grönområden, befintliga stråk och möjliga stråk att utveckla över kommungränserna. Kristianstads kommun är en av de större kommunerna i Skåne och har många värdefulla grönområden och stråk inom kommungränserna.

Karta 1, 2 Allemansrättslig mark i Skåne och andel allemansrättslig mark i Skåne. Region Skåne 2012.

Karta 3. Översiktlig regional grönstruktur i Skåne. Region Skåne 2012.

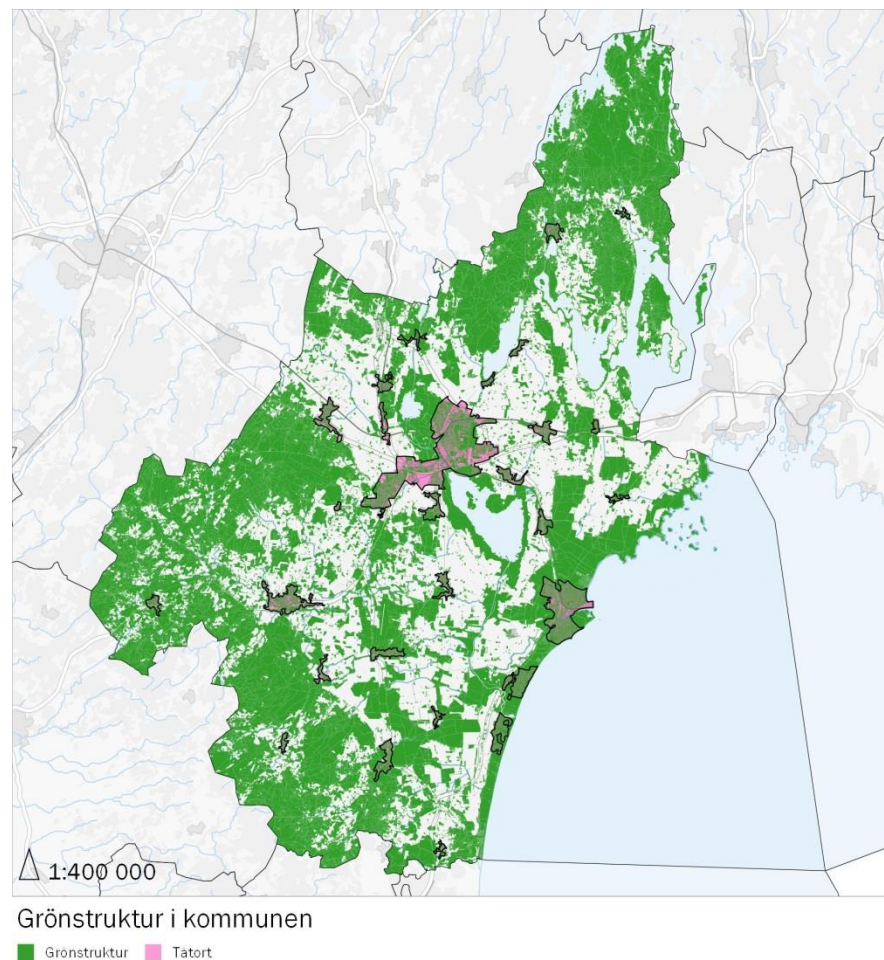




3 Grönstrukturen i Kristianstads kommun

Kristianstads kommun har allemansrättslig mark motsvarande 50-60% av ytan vilket vi tidigare har sett i den regionala översikten. Om man den topografiska kartan räknar samman alla skogsområden, öppna gräsmarker, våtmarker och andra ytor som är permanent täckta av vegetation har Kristianstads kommun 66% täckning av landytan. Övriga ytor består främst av åkermark, bebyggelse och hårdgjord mark. Havet utgör ca 25% av den totala kommunala ytan och brukar benämnas blåstruktur. Även här finns vegetation under ytan men med ökat djup minskar solinstrålningen och vegetationen avtar med djupet.

Det framgår ganska tydligt att nästan alla tätorter ligger på Kristianstadslätten och de kringliggande skogsområden på Linderödsåsen i sydväst, Nävlingeåsen i väster och Sprickdalslandskapet i norr har en gles bebyggelse med få invånare. Hur den faktiska tillgängligheten till grönstrukturen ser ut framgår inte av denna översiktliga karta. Det varierar mellan tätorter och beror även på olika former av barriärer mellan tätorterna och grönstrukturen, vägar, vattendrag, sjöar, våtmarker, järnvägar etc.

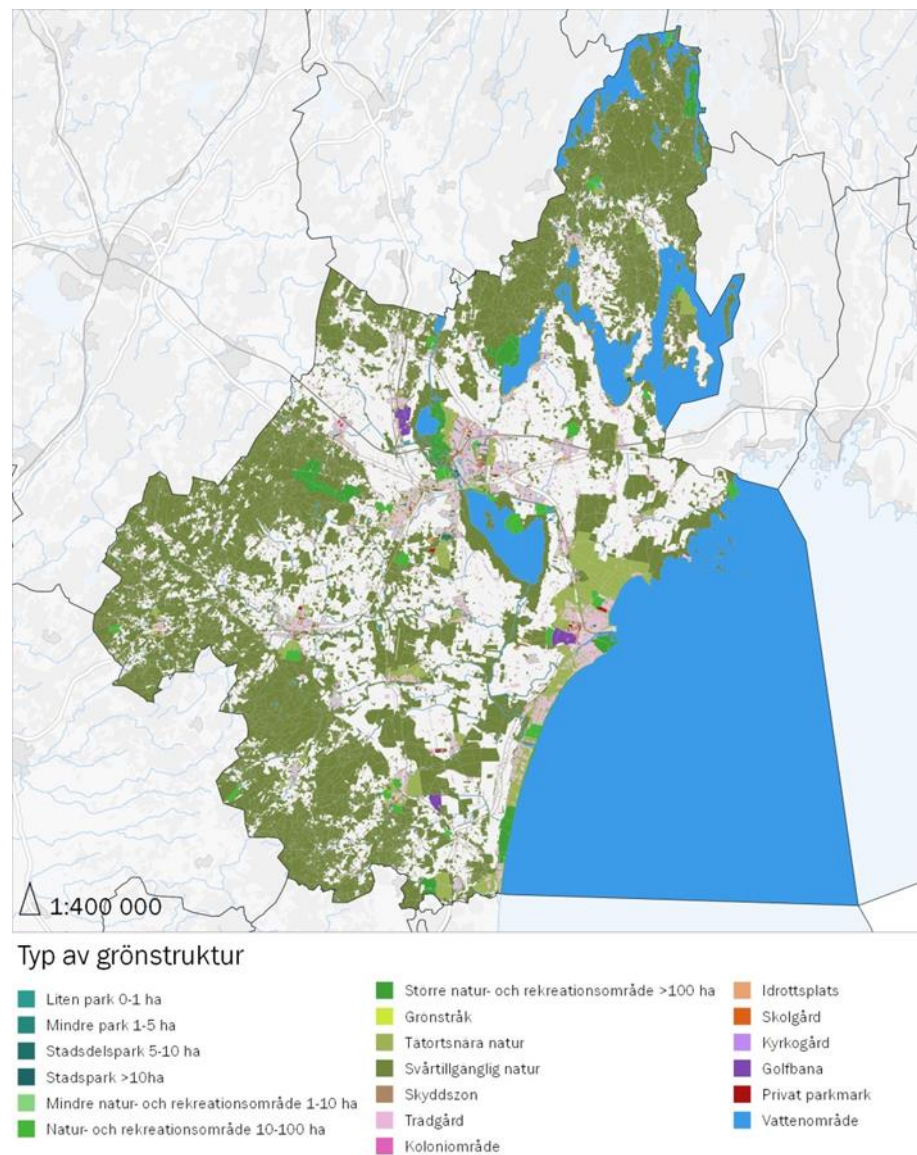


Karta 4. Grön- och blåstruktur i Kristianstad kommun

3.1. Sociotopkarteringen

Sommaren 2015 gjordes en kartering av all grönstruktur i Kristianstads kommun utifrån vilken typ av grönstruktur den kunde bedömas som. Syftet var bland annat att hur mycket kvalitativ parkmark och rekreationsmark det finns i och utanför tätorterna samt hur mycket som var svårtillgänglig eller hade låg kvalitet för besökare. Ett annat syfte var att kunna analysera skillnader mellan tätorterna och se vilka bristområden som har behov av åtgärder.

En kategori i karteringen var natur- och rekreationsområden som delades in i tre storlekar, mindre områden 1-10 ha, normalstora områden 10-100 ha och större områden över 100 ha. Natur- och strövområden utgör områden som har särskild status för rekreation, där finns angöring och service i någon form samt möjlighet att ta sig runt på stigar eller leder. Tillgängligheten är med andra ord hög i områdena och gör det lätt för besökare att uppleva områdets kvaliteter. Mer information finns i rapporten om Sociotopkarteringen.



Karta 5. Typer av grönstruktur i Kristianstads kommun.

Totalt bedömdes ca 3% av kommunens landyta utgöras av rekreationsområden och ungefär lika mycket 3% är lättillgänglig tätortsnära natur som inte har några anläggningar. Parkernas andel av den totala ytan är mindre än en procent men har en mycket stor betydelse för välbefinnandet hos kommuninvånarna.

I översiktsplanen hänvisas till den regionala sammanställningen av regionalt betydelsefulla områden för friluftslivet i Skåne. Om vi lägger in rekreationsområdena i denna kartbild ser vi att nästan alla ligger inom de regionala områdena och utgör kärnor med hög tillgänglighet.

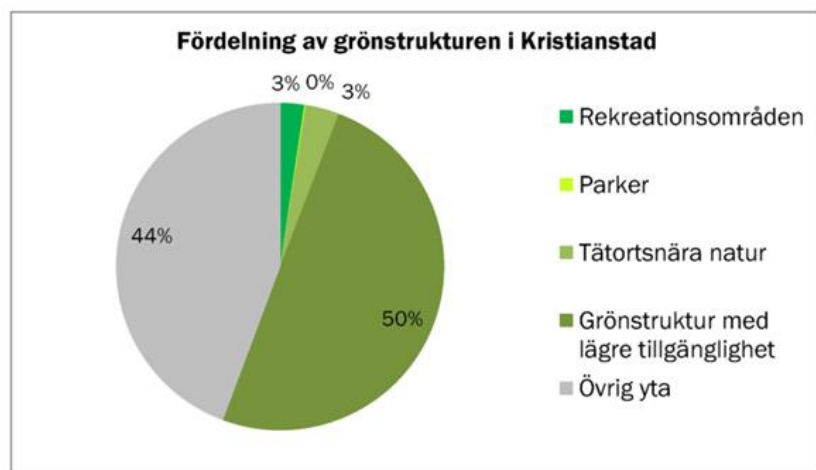
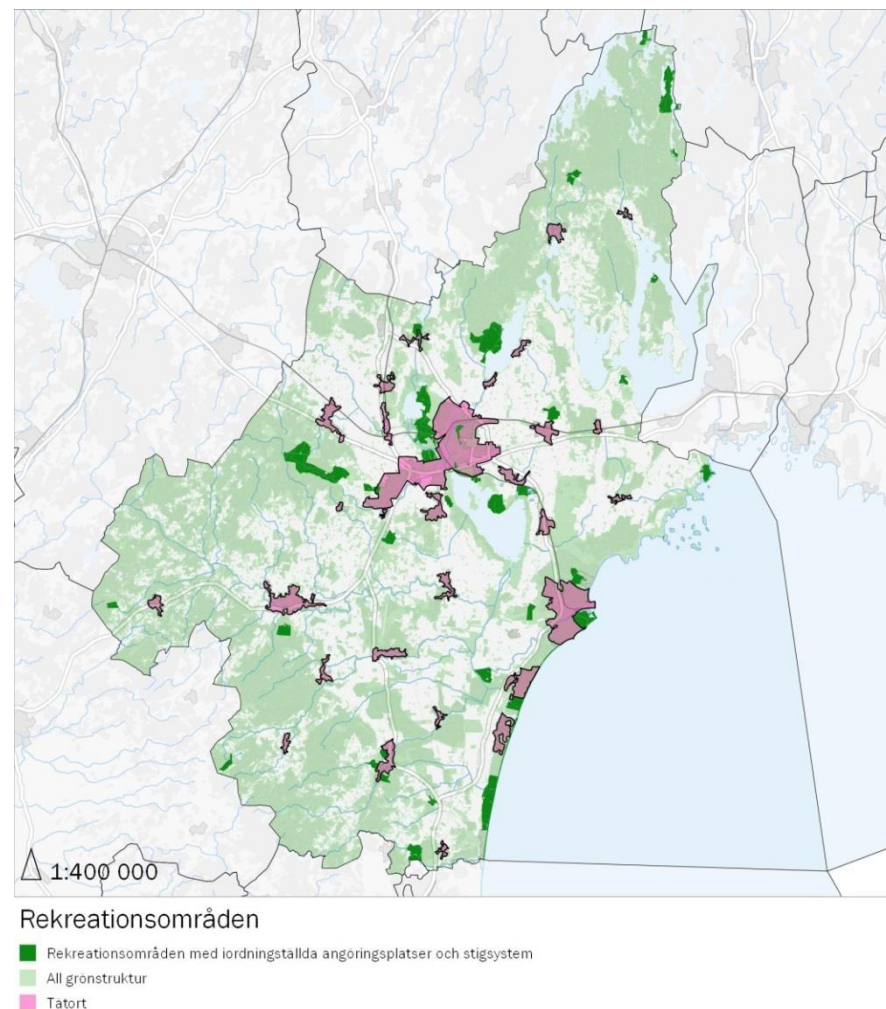
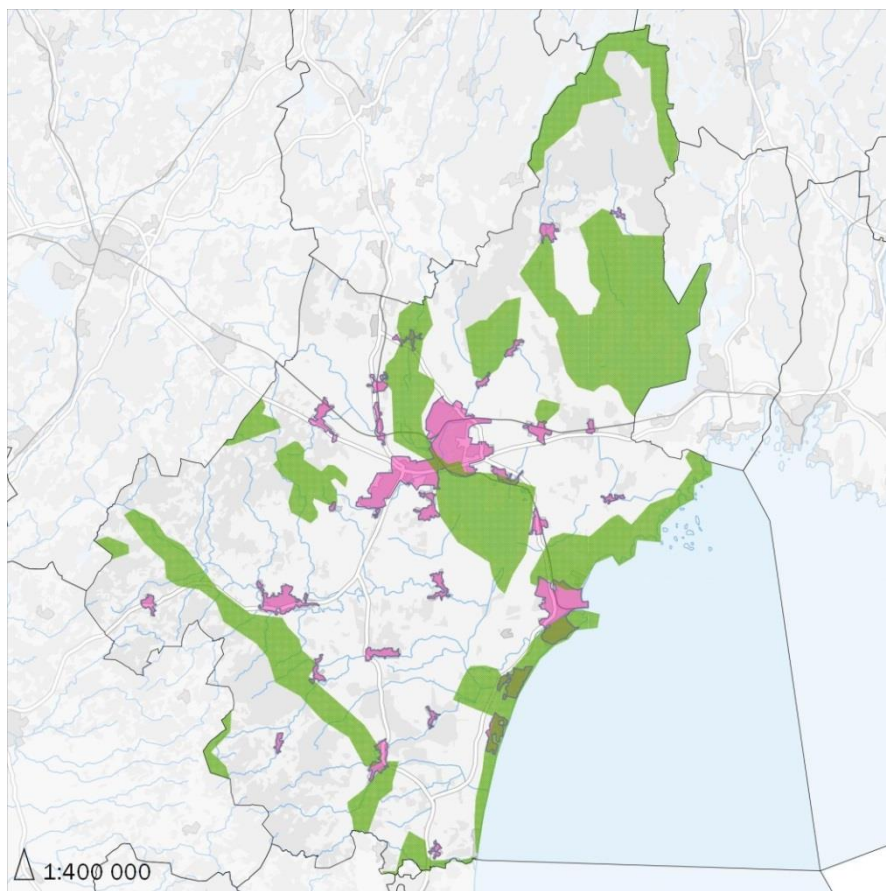


Diagram 1. Fördelning av grönstrukturen i Kristianstads kommun. Källa Sociotopinventeringen 2015.



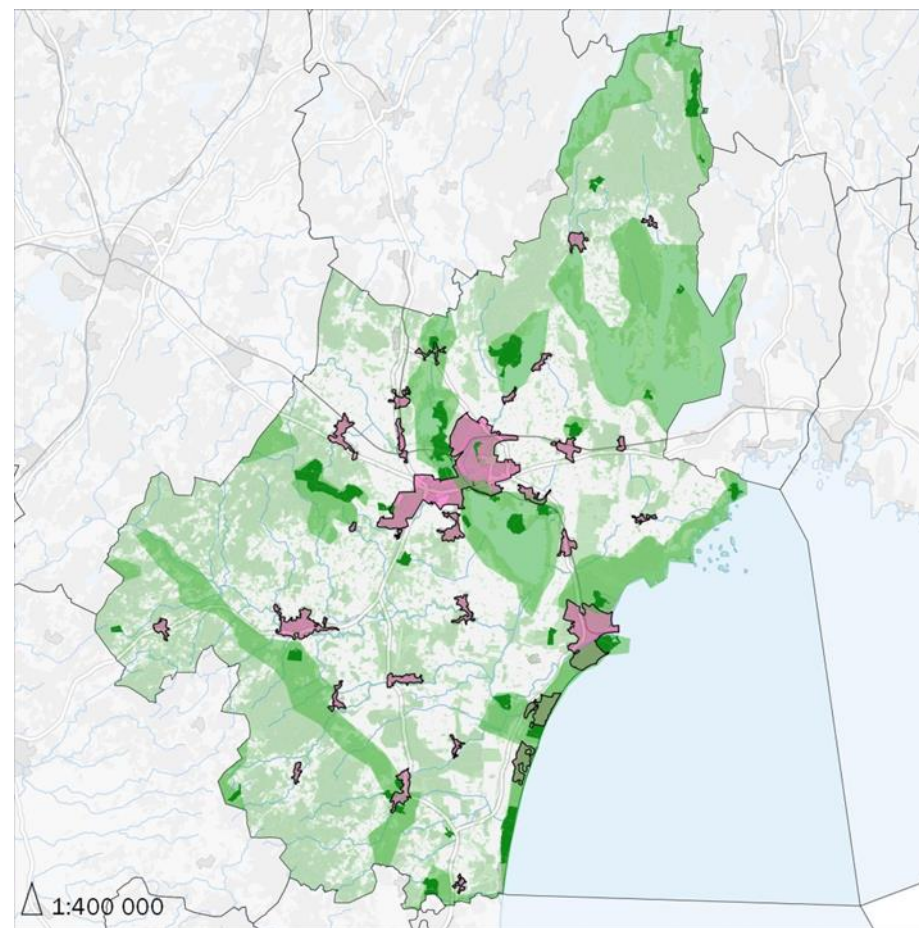
Karta 6. Iordningställda natur- och rekreationsområden i Kristianstads kommun. Källa Sociotopinventeringen.



Ställningstaganden ang. grönstruktur i ÖP

- Strategiskt intressant grönstruktur av regionalt och kommunalt intresse.
- Tätort

Karta 7. Strategiskt intressant grönstruktur av regionalt och kommunalt intresse. Källa ÖP 2013.

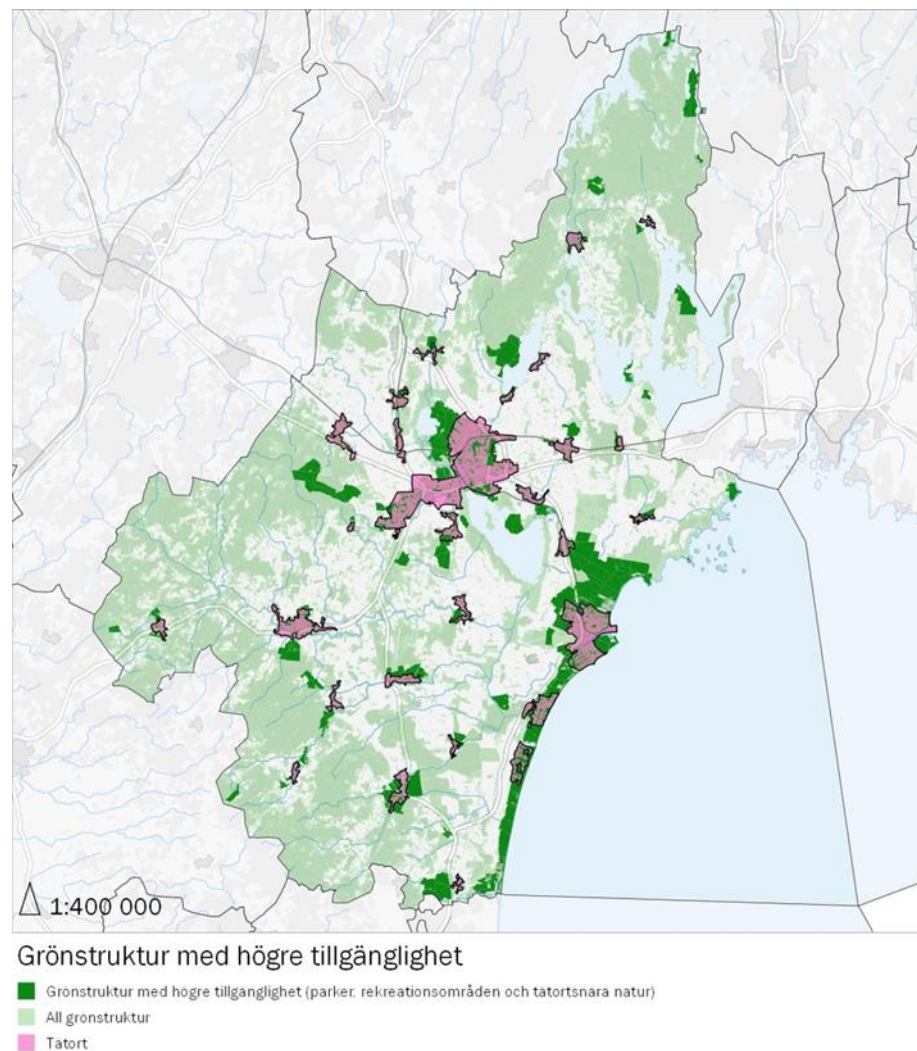


Strategiskt intressant grönstruktur av regionalt och kommunalt intresse

- Rekreativt värdefulla natur- och rekreationsområden
- Strategiskt intressant grönstruktur av regionalt och kommunalt intresse enligt ÖP
- All grönstruktur
- Tätort

Karta 8. Rekreativt värdefull grönstruktur av regionalt och kommunalt intresse samt iordningställda natur- och rekreationsområden.

Förutom de iordningställda natur- och rekreationsområdena inventerades även tillgängligheten för övrig grönstruktur i kommunen. Områden som inte är iordningställda men som spontant används av ett större antal människor markerades. Dessa områden ligger främst i anslutning till tätorterna och utgör naturmark som är relativt lätt att vandra i, t ex gles bokskog, tallskog, hagmarker med stängselgenomgångar etc. Granplanteringar, ung tät lövskog, våtmarker etc. har ofta en låg tillgänglighet och används inte för rekreation. Den bild som då framträder är områden som har används i högra utsträckning än annan grönstruktur. Kusten med sina strövvänliga tallskogar framträder som ett särskilt viktigt område för tätortsnära rekreation.



Karta 8. Grönstruktur med högre tillgänglighet. Källa Sociotopinventeringen.

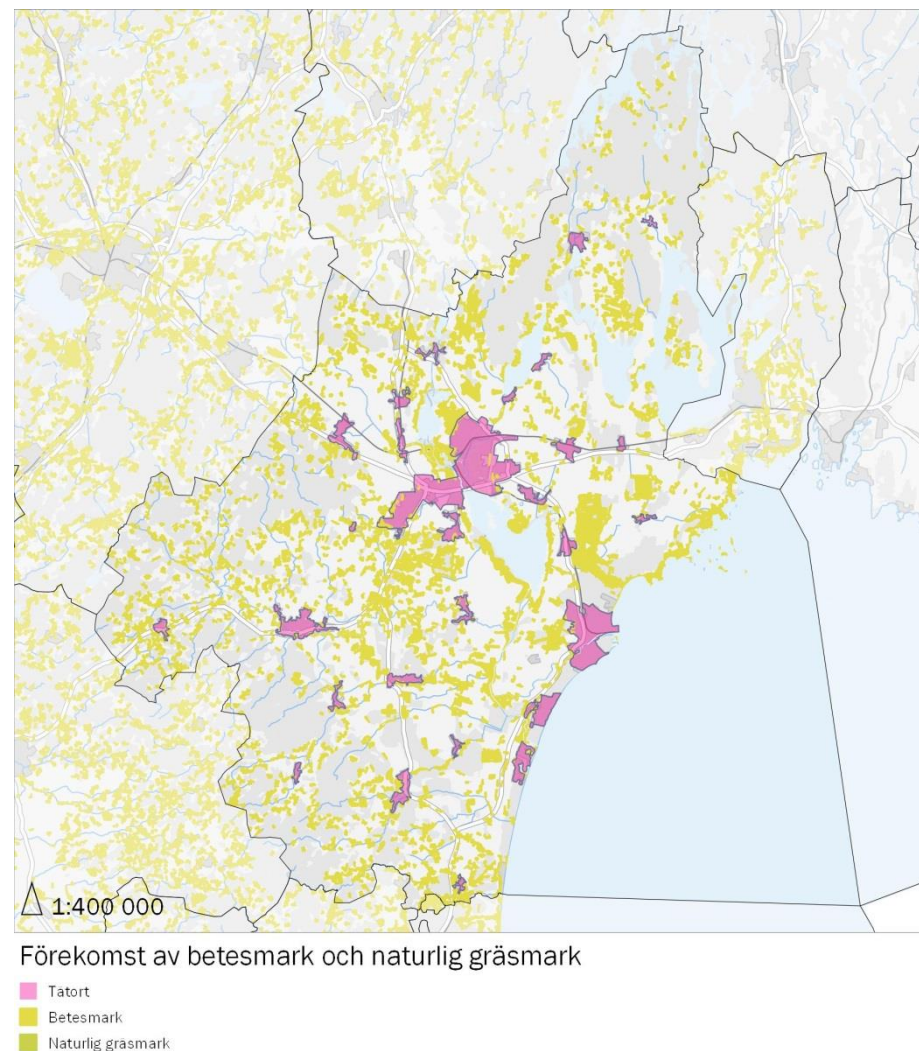
3.2. Naturtyper

En rad underlag visar på olika naturtypers utbredning i Kristianstads kommun. Genom att redovisa dessa separat framträder vissa strukturer i kommunen.

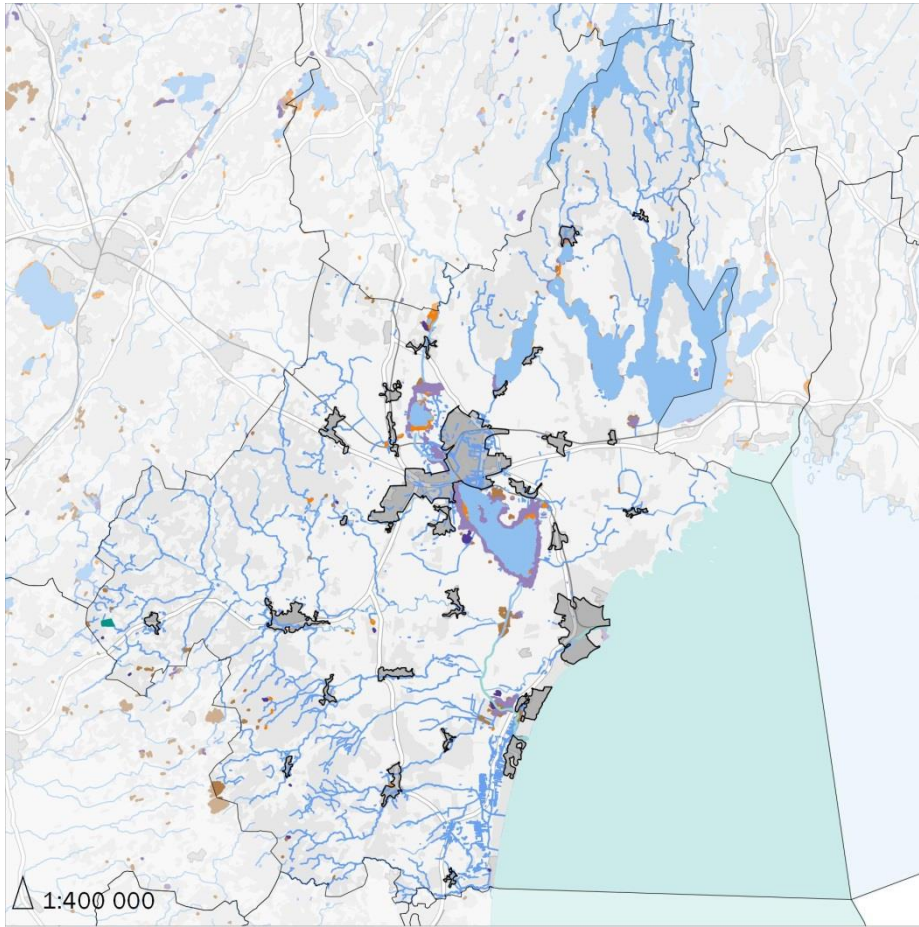
Betesmark och naturlig gräsmark

Utifrån Ängs- och betesmarksinventeringen och databasen TUVAs jordbruksverket upprätthåller samt topografiska kartans information har en karta tagits fram som visar förekomsten av betesmark och naturlig gräsmark. Kristianstads kommun har en ansenlig areal öppen gräsmark som inte betas men som har mycket höga naturvärden. Det gäller t ex militära övningsfält, flygfält, trädor på sandiga marker etc.

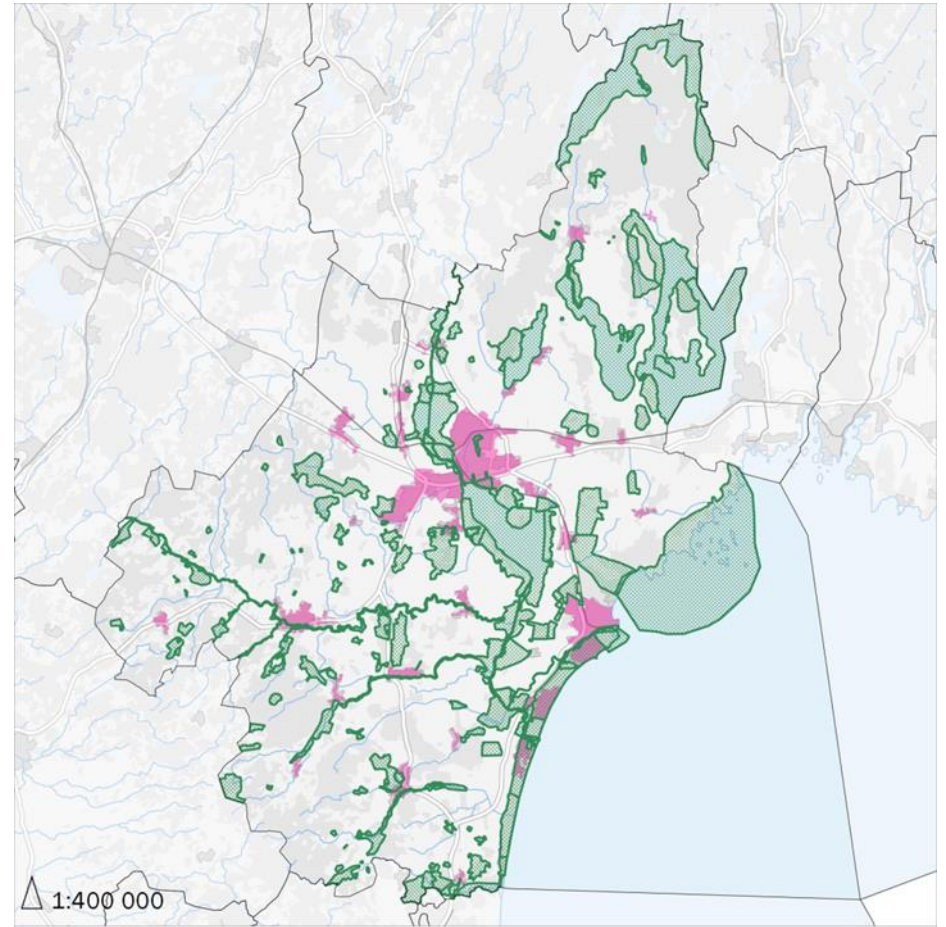
På kartan framträder ett stort område söder om Kristianstad som viktigt. Även norra kusten, åsarna och sprickdalslandskapet i norr har viktiga förekomster av öppna gräsmarker.



Karta 9. Förekomst av betesmark och naturlig gräsmark. Källa TUVAs jordbruksverkets databas och topografiska kartan.



Förekomst av hav, sjöar, vattendrag och våtmarker



Naturvårdsplan



Sjöar, våtmarker, vattendrag och hav

Utifrån vegetationskartan som blev klar hösten 2015 kunde en sammanställning göras över vattenmiljöerna i kommunen. Sjöarna framträder tydligt på kartan och man ser främst kring Hammarsjön, Araslövssjön och längs Helgeå däremellan att det finns limniska våtmarker. Vattendragen framträder på Linderödsåsens sluttning i sydväst. För havet finns nyligen framtaget material av naturmiljöer som bland annat finns redovisat i Kust och havsplanen (2016).

Naturvårdsplan 2016

Våren 2016 antog kommunfullmäktige naturvårdsplanen som visar på de viktigaste naturmiljöerna i kommunen. Helgeåns vattendrag, kusten och sjöarna i norr framträder som viktiga naturmiljöer. I söder syns flera mindre områden med betesmarker och ädellövskog där många binds samman av vattendragen som avvattnar Linderödsåsen.

Karta 10. Förekomst av hav, sjöar, vattendrag och våtmarker. Källa vegetationskartan.

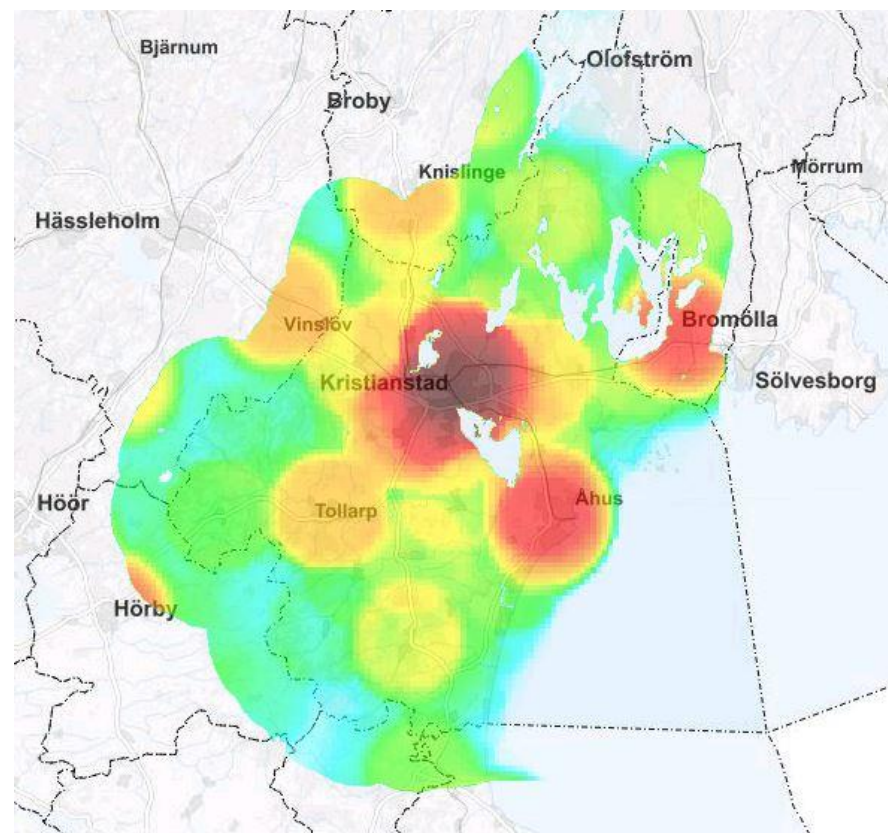
Karta 11. Sammanställning av Naturvårdsplanens områden.

4 Befolkningens tillgång till grönstrukturen

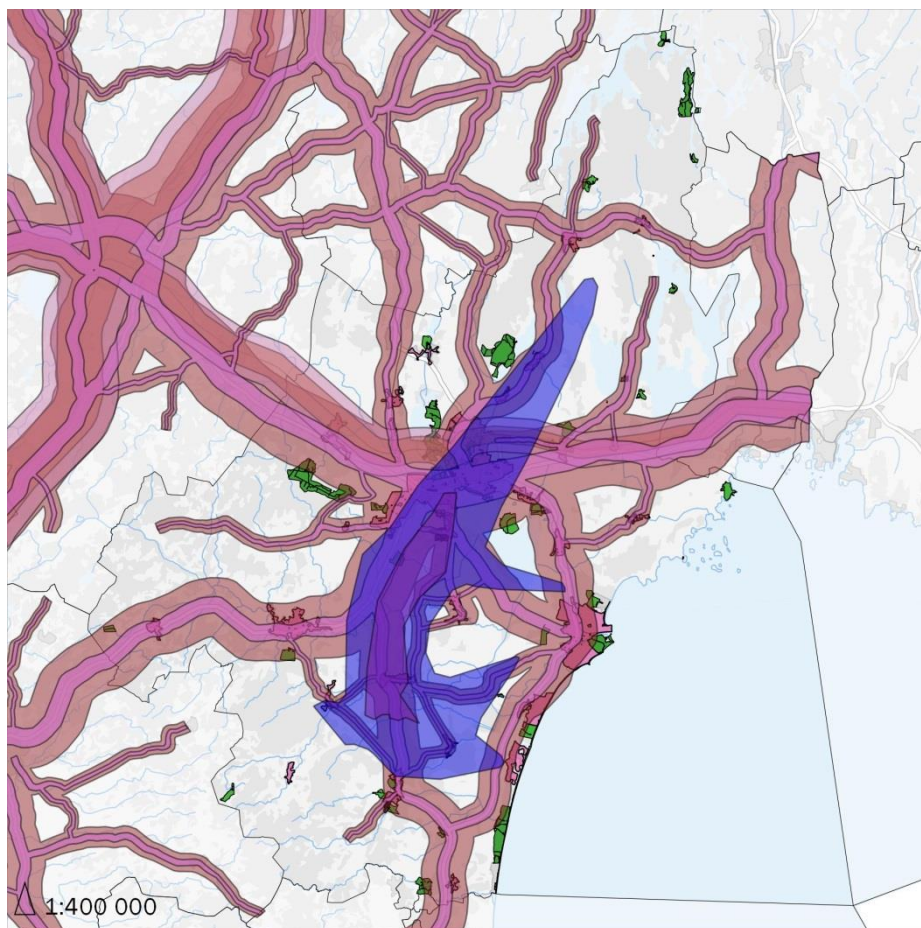
I Översiktsplanen 2013 finns en täthetskarta som visar på var kommuninvånarna bor. Kartan visar tydligt att flertalet invånare bor i Kristianstad och Åhus med övriga viktiga tätortscentra i Tollarp, Färlöv och Degeberga. Utanför kommunen framträder Bromölla, Vinslöv och Knislinge som betydelsefulla grannorter. Utifrån var befolkningen finns är det möjligt att göra visare analyser för tillgången till natur- och rekreationsområden på olika avstånd.

Bullerstörning är en viktig aspekt på natur- och rekreationsområdenas kvalitet. Genom att lägga på en generell bullerkarta som Länsstyrelsen i Skåne tagit fram för vägar och flygplatser kan vi se att många av natur- och rekreationsområdena ligger inom bullerstörda områden. Immeln-Raslången, Balsberget, Fjällmossen och norra kusten framträder som betydelsefulla tysta områden.

När det gäller tillgängligheten till rekreationsområden med cykel framgår att flertalet är nåbara. De större trafiklederna är barriärer men ofta finns alternativa färdvägar för cykel. Underlaget bygger på Länsstyrelsens leddata och inbegriper landsväg lämplig för cykeltrafik.



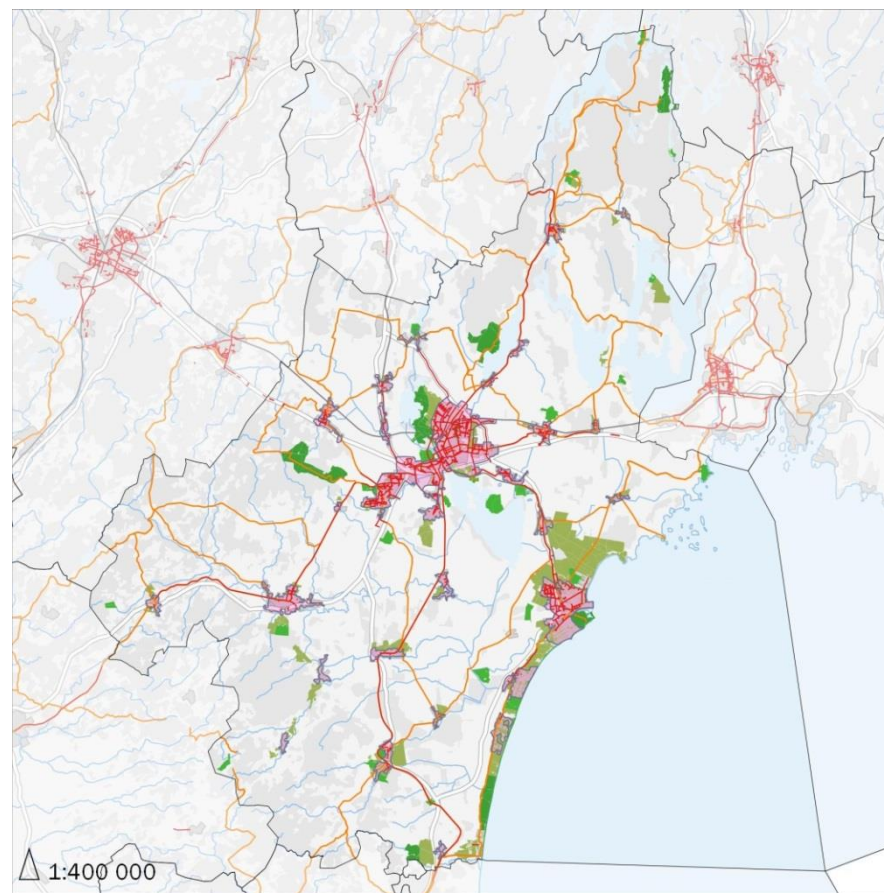
Karta 12. Befolkningscentra i nordöstra Skåne. Källa Översiktsplanen 2013 för Kristianstads kommun.



Buller och rekreation

- | | |
|--------------------------|---|
| ■ Buller flyg över 40dBA | ■ Mindre park 1-5 ha |
| ■ Buller flyg 30-40 dBA | ■ Stadsdelspark 5-10 ha |
| ■ Buller väg över 40 dBA | ■ Stadspark >10ha |
| ■ Buller tåg 30-40 dBA | ■ Mindre natur- och rekreationsområde 1-10 ha |
| ■ Buller tåg över 40 dBA | ■ Natur- och rekreationsområde 10-100 ha |
| ■ Buller väg 30-40 dBA | ■ Större natur- och rekreationsområde >100 ha |
| ■ Liten park 0-1 ha | ■ Tätort |

Karta 13. Teoretisk bullerkarta över Kristianstads kommun. Källa Länsstyrelsen i Skåne.



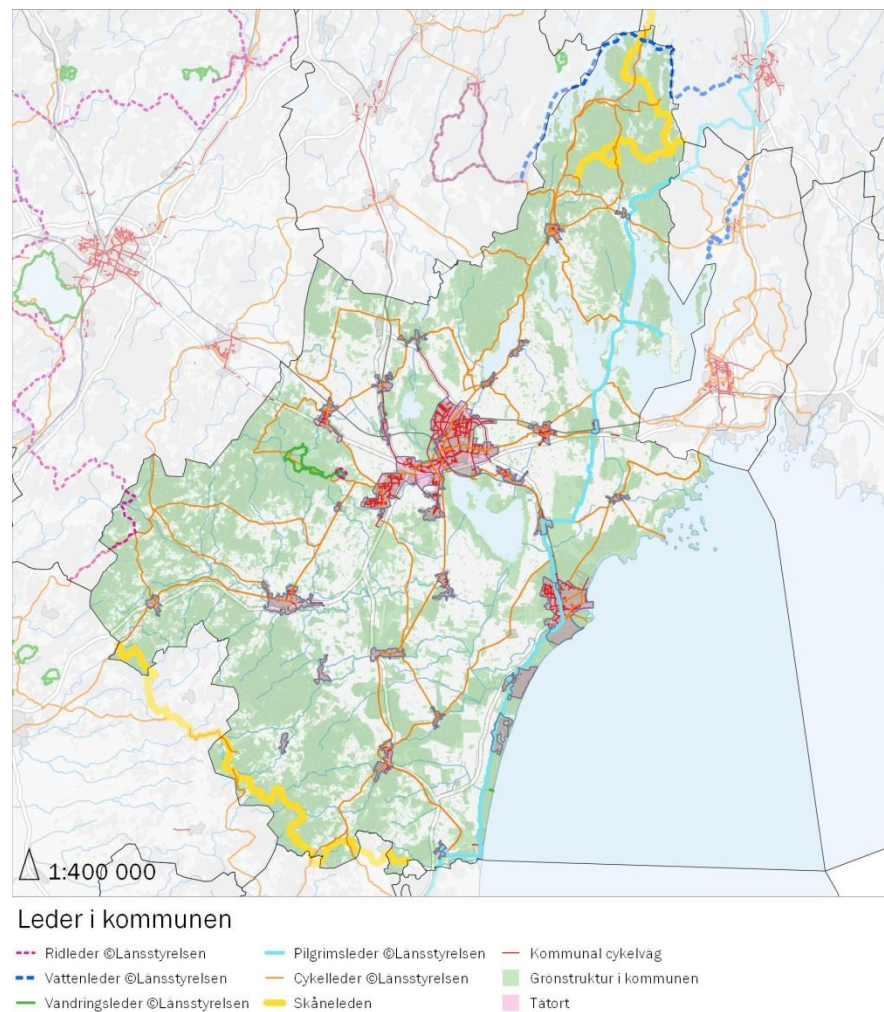
Cykelleder och rekreationsområden

- | | |
|---|---|
| — kommunal cykelväg | ■ Natur- och rekreationsområde 10-100 ha |
| — Cykelleder enligt Länsstyrelsens ledinventering ©Länsstyrelsen (inkluderar cykelled på enskild väg, kommunal väg, vanlig väg, samt cykelled/cykelbana/cykelväg i blandtrafik) | ■ Större natur- och rekreationsområde >100 ha |
| ■ Mindre natur- och rekreationsområde 1-10 ha | ■ Grönstråk |
| | ■ Tätortsnära natur |
| | ■ Tätort |

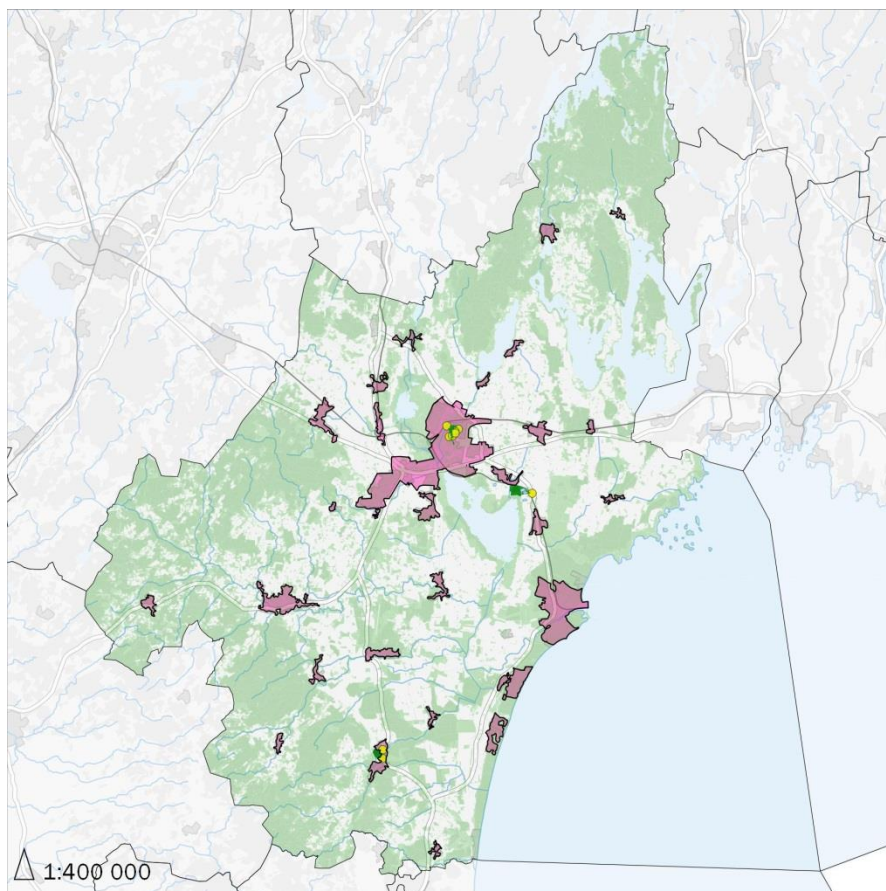
Karta 14. Cykelvägar och cykelleder i förhållande till rekreationsområden i Kristianstads kommun. Källa Länsstyrelsen i Skåne.

I Länsstyrelsens leddata finns uppgifter om skåneleden och pilgrimsleden samt en längre led i Bockeboda strövområde. Kartbilden visar att det saknas vandringsleder mellan viktiga rekreationsområden i kommunen (Karta 15). Skåneleden angör bara längst i söder och längst i norr.

En analys gjordes på tillgängligheten med buss till rekreationsområden i kommunen (Karta 16). För att det skall vara intressant att besöka rekreationsområden med buss bör det gå minst 4 turer alla veckans dagar samt inte vara längre än 200 meter från hållplatsen till besöksområdet. Analysen visar att det bara är centrala Kristianstad, Herkulesområdet och Degeberga backar som är lätt att nå med buss.



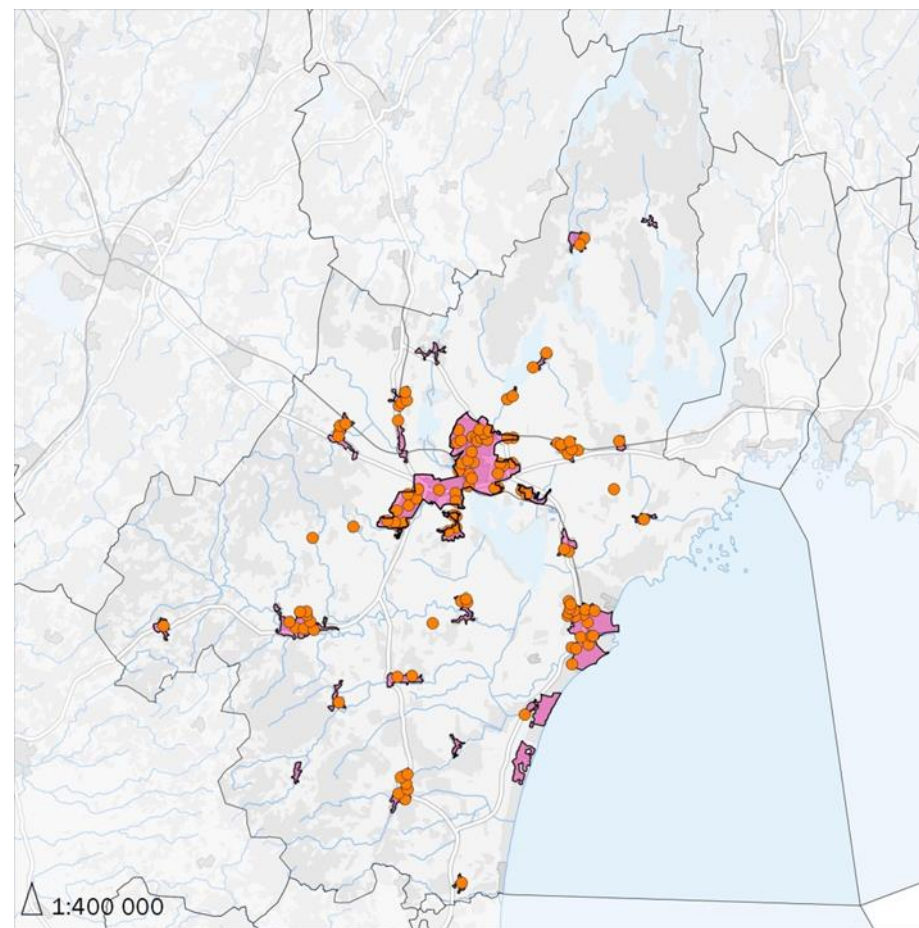
Karta 15. Vandringsleder i Kristianstads kommun. Källa Länsstyrelsen i Skåne.



Rekreatiomsråden nåbara med buss

- Rekreatiomsråden med busshållplats inom 200m
- All grönstruktur
- Busshållplats, turtäthet: minst 4 turer/dag 7 dagar i veckan
- Tätort

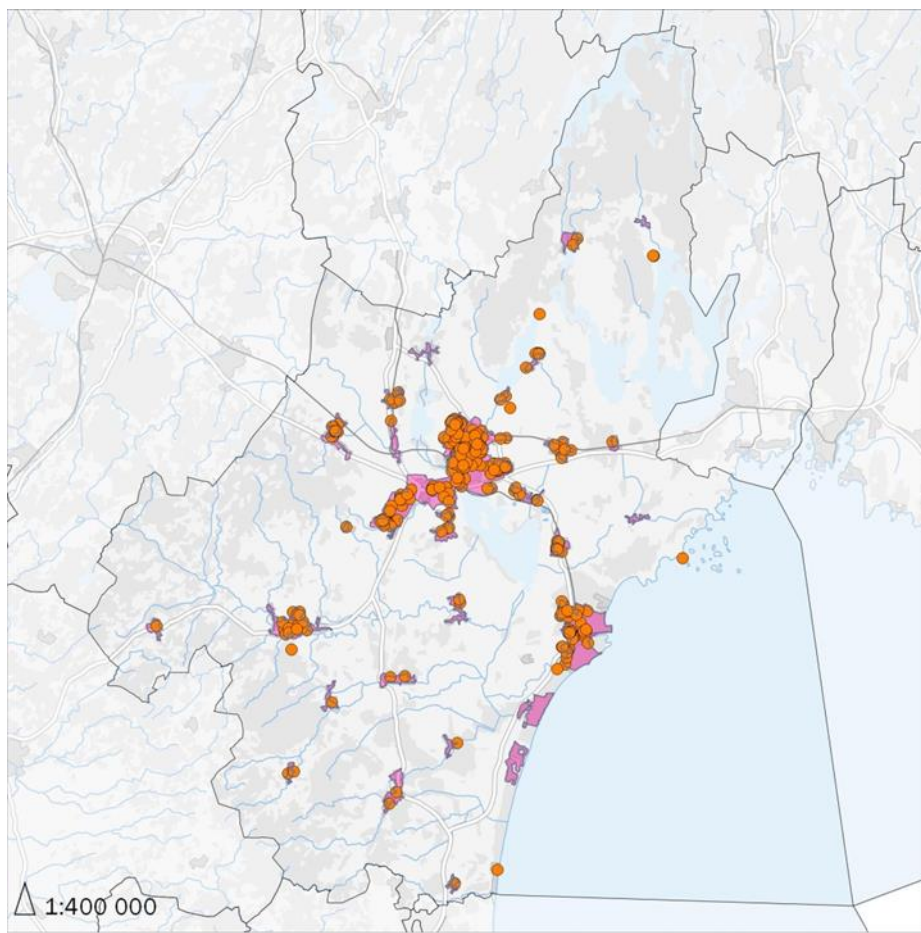
Karta 16. Tillgänglighet till rekreatiomsråden med buss i Kristianstads kommun. Källa Skånetrafiken och Sociotopkarteringen.



Kommunala lekplatser på parkmark

- Kommunala lekplatser på parkmark -118st
- Tätort

Karta 17. Kommunala lekplatser i Kristianstads kommun. Källa Sociotopinventeringen.



Allmänt tillgängliga lekplatser

- Allmänt tillgängliga lekplatser (kommunala på parkmark, kommunala inom fastigheter, privata) - 333st
- Tätort

*Karta 18. Allmänt tillgängliga lekplatser i Kristianstads kommun.
Källa Sociotopinventeringen.*

Lekplatser i Kristianstads kommun

Kartläggningen av lekplatser i Sociotopinventeringen och annat kommunalt underlag visar att det finns 118 kommunala lekplatser spridda i kommunens tätorter. Dessutom har skolor och skolgårdar lekplatser som oftast är tillgängliga för andra efter skolans slut. Fastighetsbolag som kommunala ABK och HSB har också anlagt många lekplatser som i flertalet fall är tillgängliga även för andra. Totalt finns 333 stycken lekplatser i kommunen och då motsvarar de allmänna lekplatserna i parkmark en tredjedel. För att analysera närhet till lekplats räcker det därför inte att bara till på kommunala allmänna lekplatser utan övriga lekplatser bör beaktas i analyser.

Befolkningen är främst koncentrerad till Kristianstad och Åhus av det 30-tal tätorter som finns i kommunen (ca 60%).

Vandringsmöjligheterna mellan tätorter och rekreationsområden är begränsad.

Cykelmöjligheterna är väl utbyggda i kommunen.

Bussförbindelserna till rekreationsområden är mycket begränsad.

Flertalet rekreationsområden är störda av buller.

Av de 333 lekplatser som är dokumenterade i kommunen är 1/3 på parkmark, 1/3 på skolor och förskolor och 1/3 på bostadsbolagens mark.

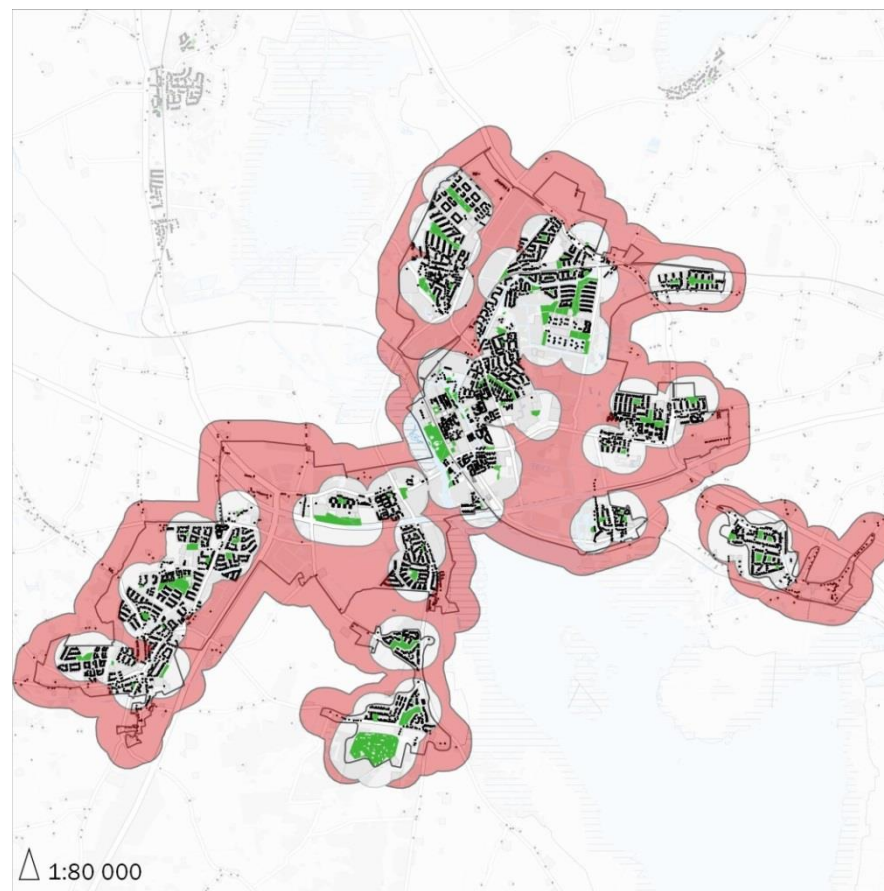
5 Kristianstads tätort

Kristianstads tätort har ca hälften av invånarna i kommunen och är den viktigaste bostadsorten. Arbetet pågår med att uppdatera den fördjupade översiktsplanen från 2006 och med anledning av detta har ett antal analyser gjorts av tillgång och avstånd till olika grönytor.

5.1. Bristanalyser

Om man tittar på all parkmark inom 300 meter från bostäderna i Kristianstad så har nästan alla någon grönyta inom detta avstånd, endast 6% saknar grönyta inom 300 meter. (Karta 19). Om man ställer högre krav på grönytan för att den skall innehålla mer kvaliteter och därför analyserar hur det ser ut för grönytor över ett hektar (karta 20) så saknar hela 37% tillgång till en sådan park eller grönyta inom 300 meter. Bland de stadsdelar som saknar parker över 1 hektar finns Hammarlund, Viby, delar av Vä och norra delen av staden.

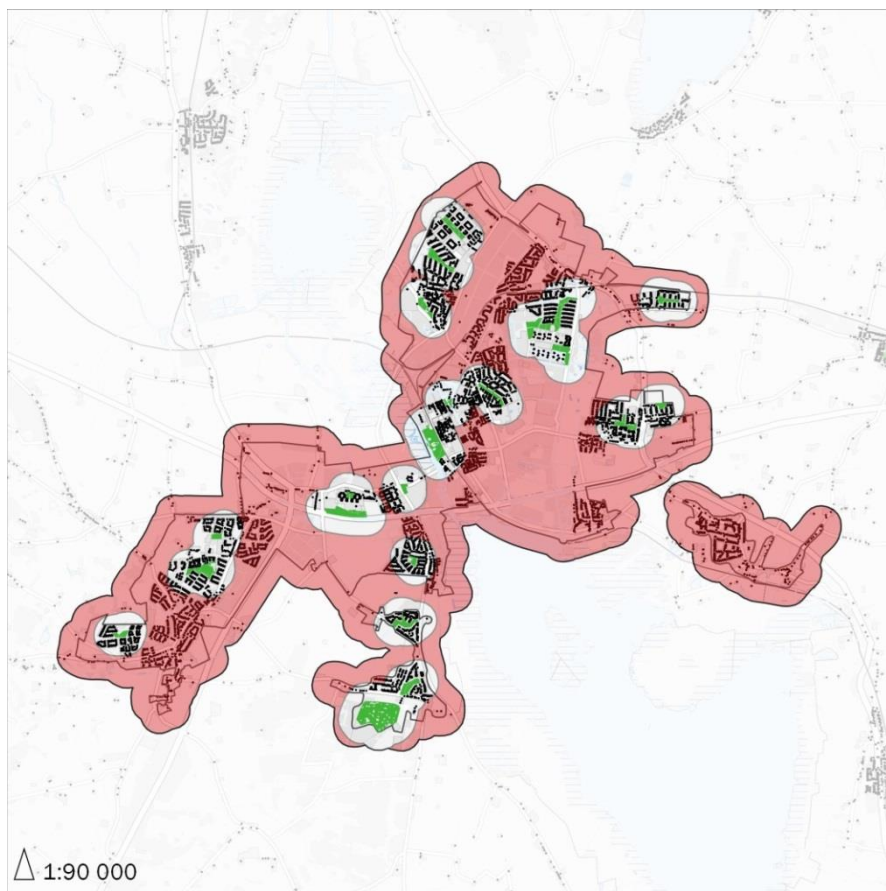
När det gäller större parker och rekreationsområden över 5 hektar har avståndet 500 meter används då man ofta är beredd att transportera sig längre till större områden. Avståndet bygger dock på att få personer promenerar längre än 1-2 kilometer (t.o.r.) och skall även ha möjlighet att promenera i området. I analysen (Karta 21) visas att 45% saknar tillgång till dessa områden över 5 hektar inom 500 meter.



Bristanalys för parker i centralorten

- Parker
- Område utan tillgång till park inom 300m
- 6% saknar tillgång till park inom 300m
- Folkbokförda (varje punkt kan representera mer än en person)

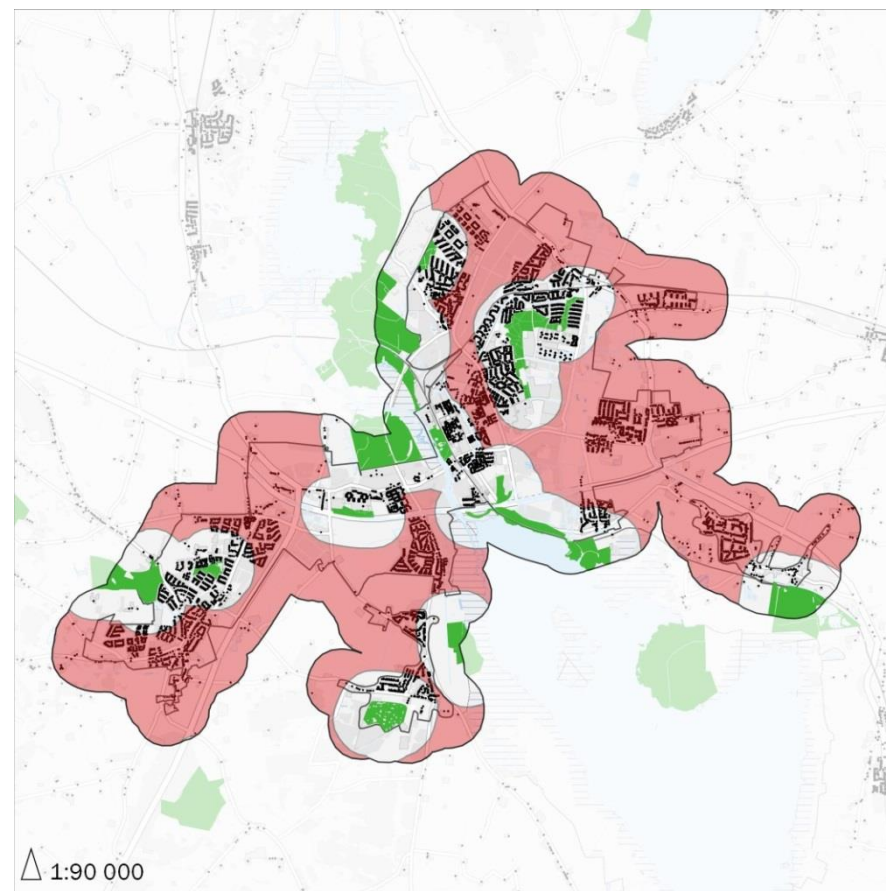
Karta 19. Bristanalys för parker i centralorten inom 300 meter från bostaden. Källa Sociotopinventeringen.



Bristanalys för park ≥ 1 ha

- Parker ≥ 1 ha
- Brist på parker ≥ 1 ha inom 300m
37% saknar tillgång till park ≥ 1 ha inom 300m
- Folkbokförda (varje punkt kan representera mer än en person)

Karta 20. Bristanalys för parker över 1 hektar i centralorten inom 300 meter från bostaden. Källa Sociotopinventeringen.



Bristanalys för park och rekreationsområde ≥ 5 ha

- Parker och rekreationsområde ≥ 5 ha
- Område utan tillgång till park och rekreationsområde ≥ 5 ha inom 500m
45% saknar tillgång till rekreationsområde ≥ 5 ha inom 500m
- Folkbokförda (varje punkt kan representera mer än en person)

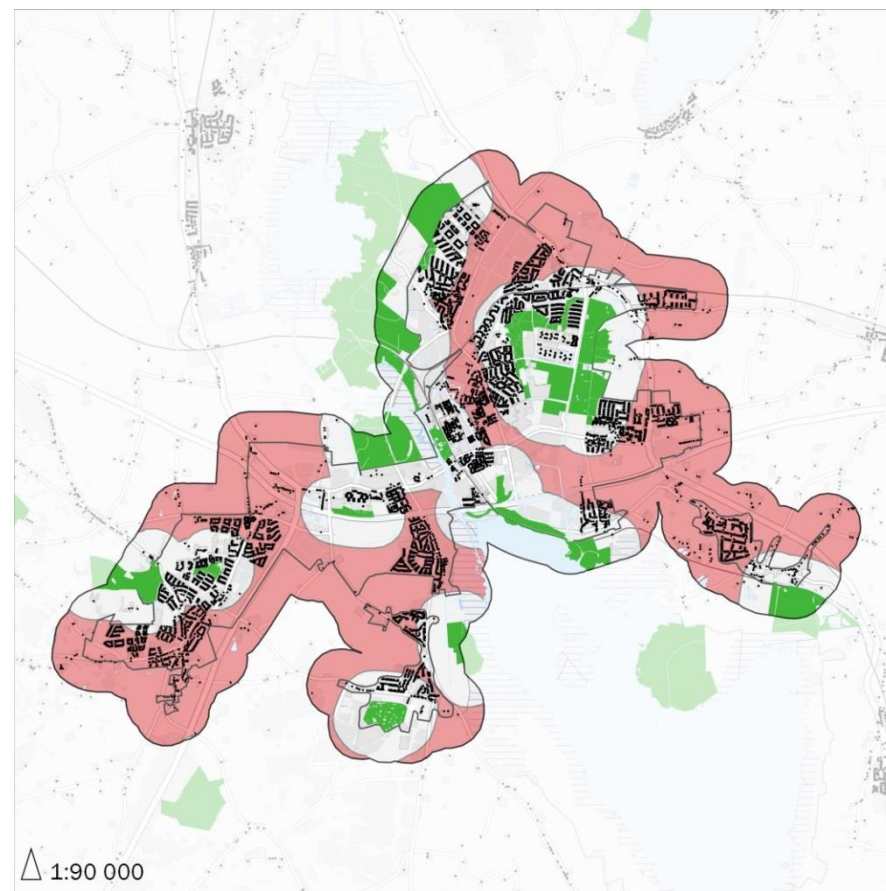
Karta 19. Bristanalys för parker och rekreationsområden i centralorten över 5 hektar och inom 500 meter från bostaden. Källa Sociotopinventeringen.

För analysen med områden större än 5 hektar och på avståndet 500 meter gjordes även en alternativ analys där den nedlagda golfbanan vid Nosaby och Näsbyfältet närmast stadsdelen Näsby utvecklats till rekreationsområden. Då minskar andelen som inte har tillgång till 38%.

Ytterligare en analys gjordes för de största rekreationsområdena över 15 hektar med en buffert på 1000 meter. I denna analys saknar 27% tillgång till större rekreationsområden inom en kilometer. Bristområden är t ex Möllebacken och Hammar i östra delen av Kristianstad, norra delen av Näsby och norra delen av Öllsjö.

Tätorten Kristianstad har brist på större parker och rekreationsområden.

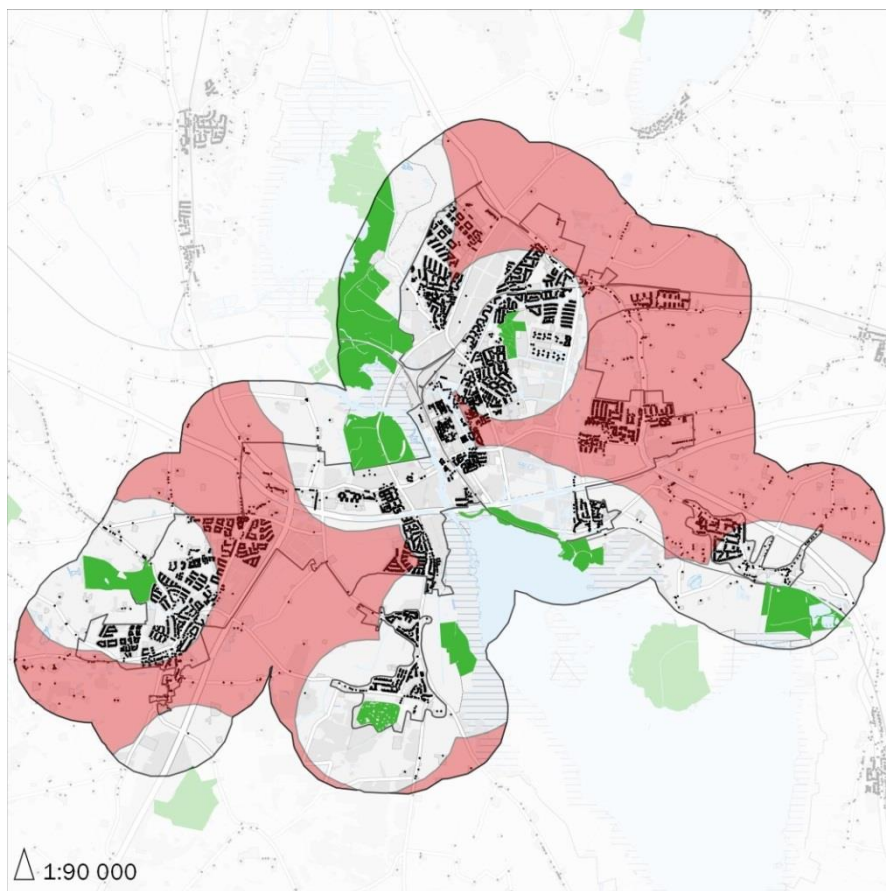
Nästan alla har ett litet parkområde inom 300 meter från bostaden.



Bristanalys för park och rekreationsområde ≥ 5 ha med potentiella utvecklingsområden

- Parker och rekreationsområde ≥ 5 ha med potentiella utvecklingsområde
- Brist på parker, rekreationsområde och potentiella utvecklingsområde ≥ 5 ha inom 500m
38% saknar tillgång till park, rekreationsområde och utvecklingsområde ≥ 5 ha inom 500 m
- Folkbokförda (varje punkt kan representera mer än en person)

Karta 20. Bristanalys för parker över 5 hektar i centralorten inom 500 meter från bostaden med hänsyn till potentiella utvecklingsområden. Källa Sociotopinventeringen.



Bristanalys för rekreationsområde ≥ 15 ha

- Rekreationsområde ≥ 15 ha
- Område utan tillgång på rekreationsområde ≥ 15 ha inom 1000m
27% saknar tillgång till rekreationsområde ≥ 15 ha
- Folkbokförda (varje punkt kan representera mer än en person)

Karta 21. Bristanalys för rekreationsområden över 15 hektar i centralorten inom 1000 meter från bostaden. Källa Sociotopinventeringen.

5.2. Besöksstryck

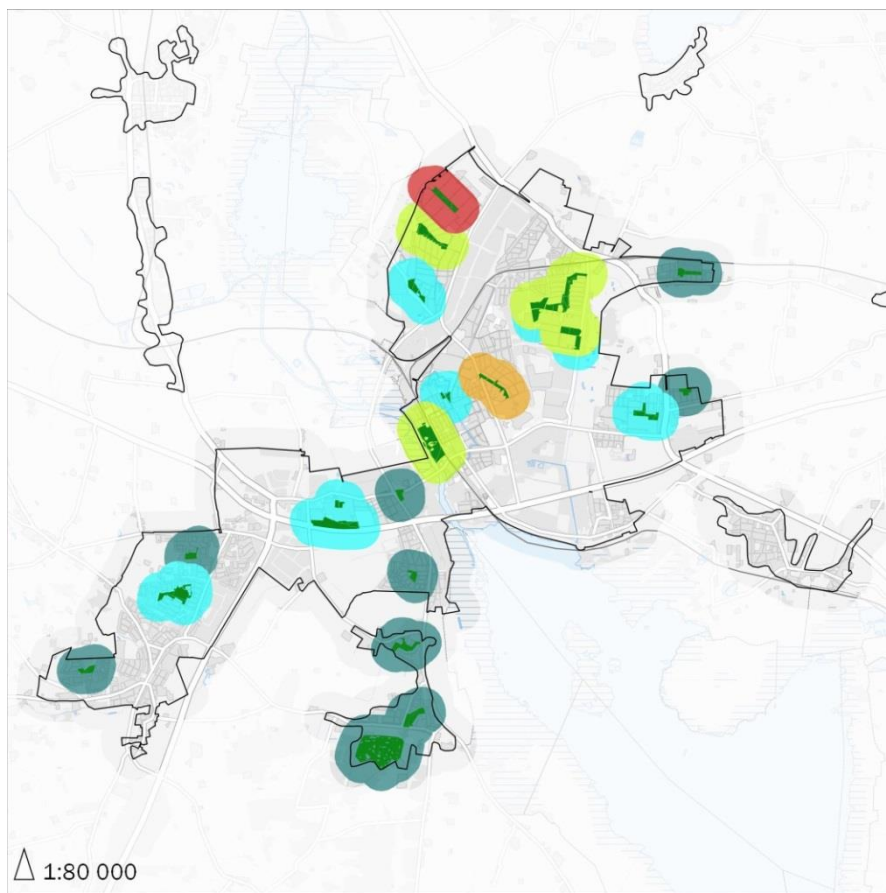
Det omvända förhållandet till grönytor i olika storlekar kring bostaden är att analysera antalet boende kring varje park och se hur stort besöksstrycket är för respektive park. I karta 22 visas besöksstrycket för de parker som är större än ett hektar. Antalet boende inom 300 meter från parken varierar från 205 till över 5000. Störst besöksstryck har parken i Gamlegården på Näsby följt av parkstadens parkstråk. Andra parker med högt besöksstryck är Tivoliparken och parkerna på Österäng.

5.3. Barriärer i centralorten

Framför allt vägar och järnvägar utgör barriärer för möjligheten att ta sig till parker och rekreationsområden och de analyser som tidigare gjorts utgår från att barriärer inte finns. Även sjöar, våtmarker, kanaler och vattendrag utgör barriärer liksom industrier och privat tomtmark. Särskilt tydligt blir de absoluta barriärerna i form av motorvägen, järnvägen och vattendragen. Större barriärer är vägar med över 8000 fordon per dygn som kör i över 50 km/timma. På stadsgator med 40-50 km/timma finns ofta möjligheten att passera i gatuplanet medan man på de större barriärerna är hänvisad till övergångsställen, tunnlar och broar.

Besöksstrycket är störst på lekplatserna i områden med många flerfamiljshus.

Många barriärer gör att de teoretiska avstånden är betydligt kortare än fågelvägen.

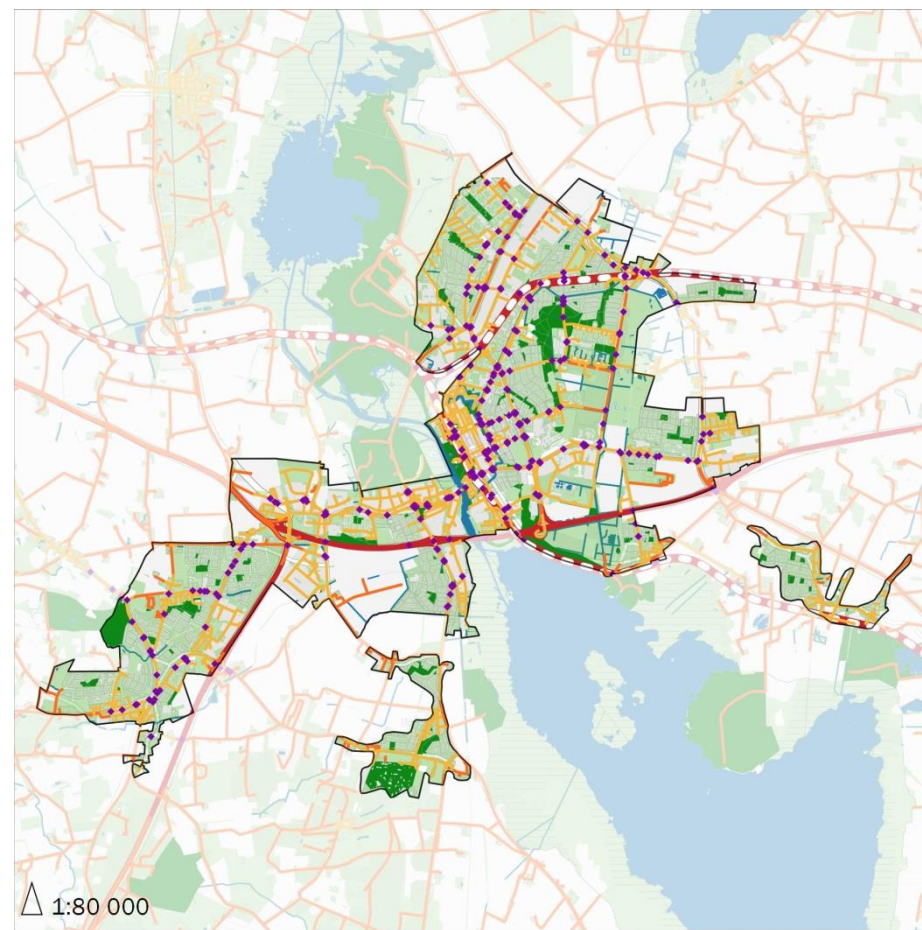


Besöksstryck på parker större än 1Ha i Centralorten

■ Parker större än 1Ha
 Potentiella besökare inom 300m i Centralorten

- 205 - 1000
- 1000 - 2000
- 2000 - 3000
- 3000 - 4000
- 4000 - 5061

Karta 22. Besöksstryck på parker större än ett hektar i centralorten. Källa Sociotopinventeringen.



Barriärer i centralorten

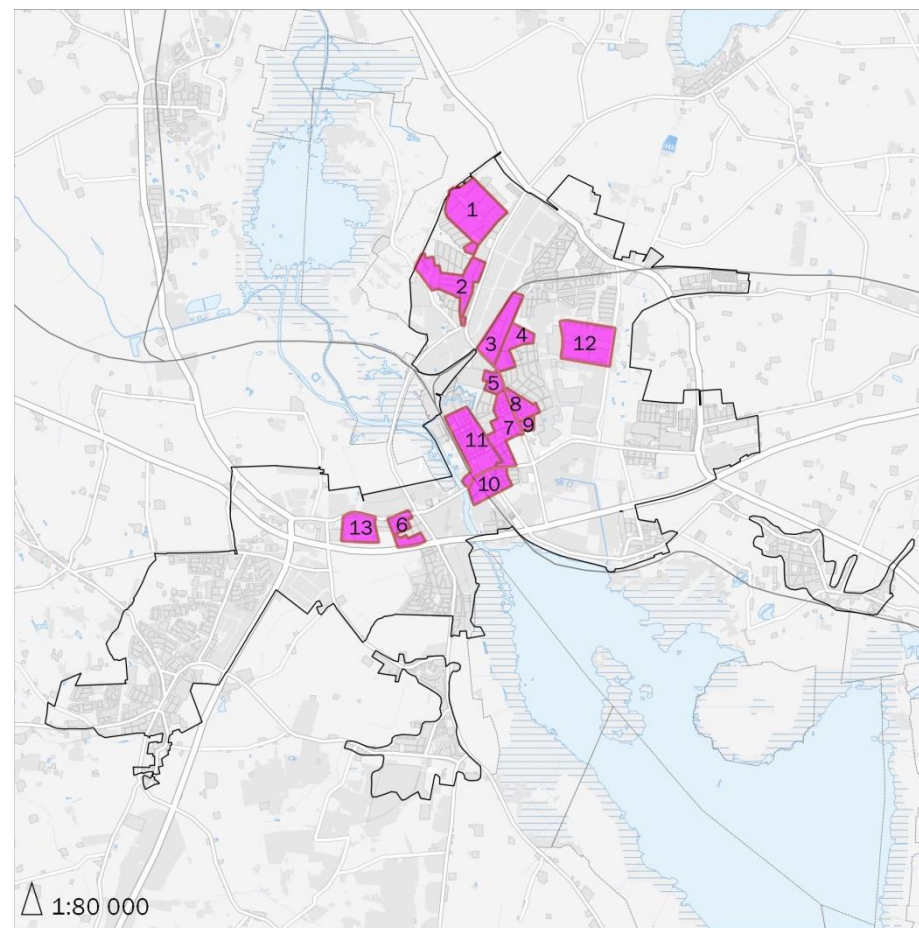
- Absolut barriär - Järnväg
- Absolut barriär - motorväg
- Större barriär - väg >8000 fordon/dygn eller >50km/h
- Väg 40-50km/h
- ◆ Passager (tunnel, bro eller övergångsställe)
- Parker och rekreationsområden
- All grönstruktur

Karta 23. Barriärer i centralorten. Källa ?.

5.4. Flerbostadsområden

Utifrån flygbilder och kunskap om de olika stadsdelarna gjordes en karta med de större flerbostadsområdena i Centralorten. Fyra olika områden framträder med centrum, Österäng, Näsby och Charlottesborg. För dessa områden är parker och rekreationsområden extra viktiga då de inte har tillgång till någon egen trädgård. Särskilda analyser borde därför göras för dessa områden.

Det är särskilt viktigt att tillgodose tillgången på parkmark i närheten av flerbostadsområden.



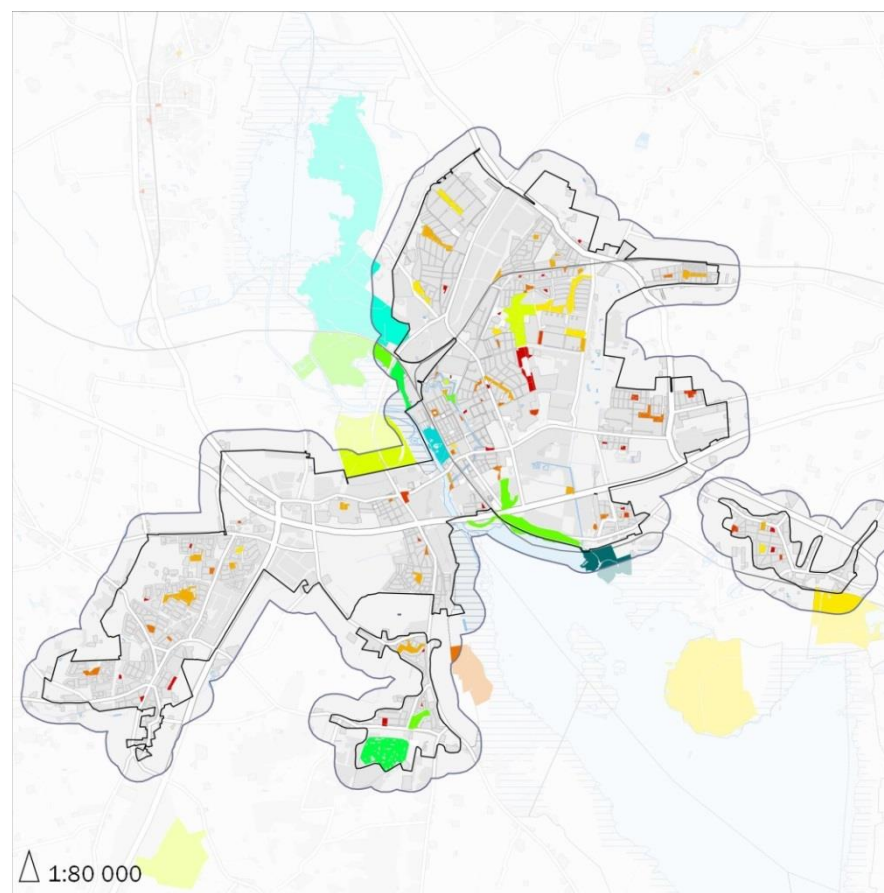
Större flerbostadsområden i Centralorten

- | | |
|-----------------|---------------|
| 1. Gamlegården | 7. Östermalm |
| 2. Näsby | 8. Parkstaden |
| 3. Faladen | 9. Stafvre |
| 4. Sommarlust | 10. Söder |
| 5. Lyckans Höjd | 11. Centrum |
| 6. Vilan | 12. Österang |

Karta 24. Större flerbostadsområden i Centralorten.

5.5. Upplevelsekvaiteter

I Sociotopinventeringen bedömdes upplevelsekvaiteterna i varje park och grönområde enligt de 8 karaktärer som tagits fram vi SLU Alnarp. Dessutom kompletterades med ytterligare tre karaktärer som används i Sociotopkartering i Stockholmsområdet. Olika upplevelsekvaiteter finns fördelade olika i grönområdena och det är oftast så att större områden har fler kvaiteter. Olika besökare har olika behov och det är viktigt att det finns tillgång till de olika kvaiteterna i hela staden. Genom att väga samman upplevelsekvaiteterna ger man en bild av var många människor kan få de upplevelsekvaiteter som de söker. Flest kvaiteter finns i Ekenabben, Tivoliparken och på Näsbyfältet med 8-11 karaktärer. Andra viktiga områden är Åsums fure, Hammarsjöns norra strand, Björket och Härlövs ängar och backar (trots att det inte är iordningställt). För de mindre parkerna i staden finns oftast bara ett fåtal kvaiteter.



Antal upplevelsekaraktärer per park eller rekreationsområde i Centralorten och 300m utanför



Karta 25. Bristanalys för parker i centralorten inom 300 meter från bostaden. Källa Sociotopinventeringen.

Bristanalys

I en analys (karta 26) gjordes en bristbedömning av var många upplevelsekaraktärer saknas. Analysen utgår från att områdena bör ha mer än 5 upplevelsekaraktärer för att innehålla tillräckliga kvaliteter för många besökare. Analysen visar att hela 83% av invånarna saknar parker med fler än 5 karaktärer inom 300 meter.

I diagram 3 framgår hur stor andel av befolkningen som har tillgång till de olika karaktärerna. Allmänning är den vanligaste karaktären följt av rofylldhet och rymd. De tre karaktärer som minst antal invånare har tillgång till är friluftsliv, vildhet och skogskänsla.

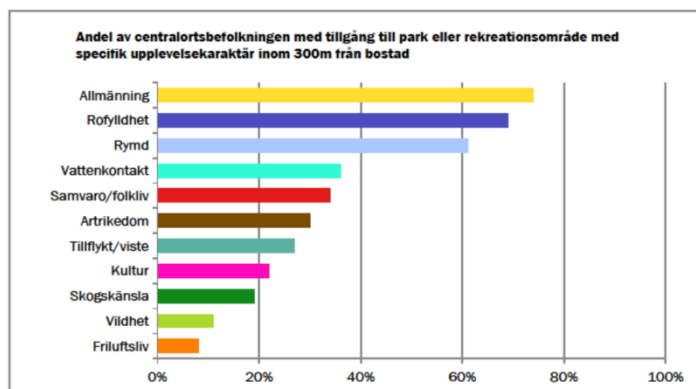
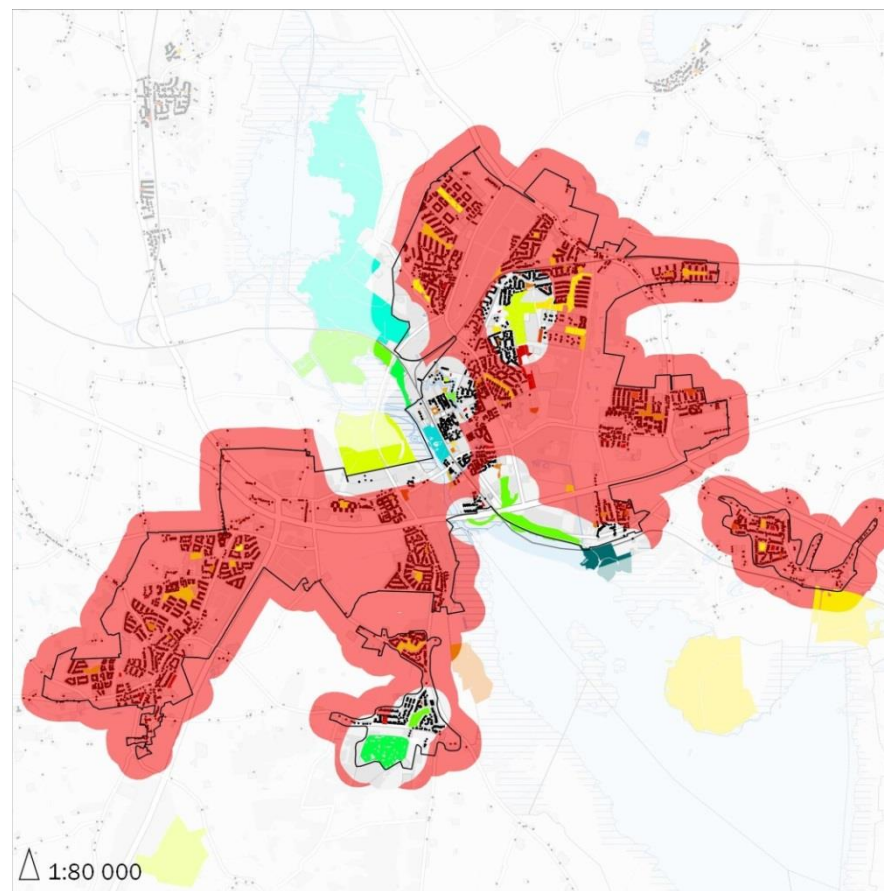


Diagram 3. Andel av befolkningen med tillgång till park eller rekreationsområde med specifik upplevelsekaraktär inom 300 meter från bostad.



Område med brist på kvalitativ park eller rekreationsområde, med minst 5 upplevelsekaraktärer i Centralorten och 300m utanför.



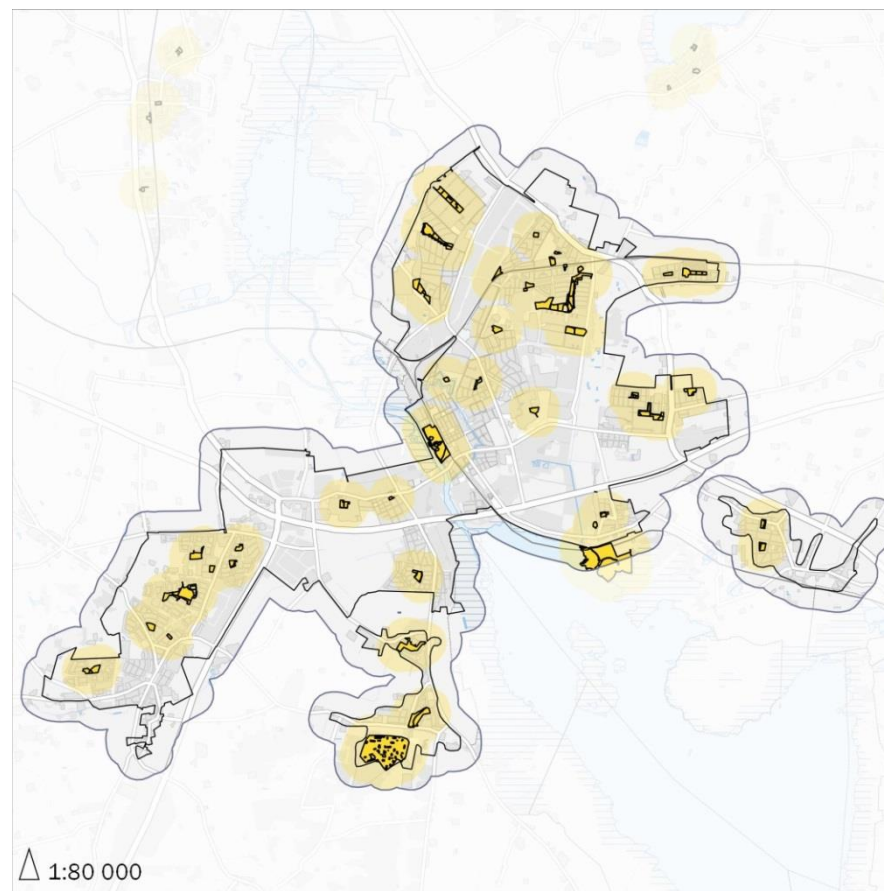
Karta 26. Bristanalys av kvalitativ park eller rekreationsområde med minst 5 karaktärer inom 300 meter från bostaden. Källa Sociotopinventeringen.

Respektive upplevelsekaraktär

I kartorna 27-37 redovisas varje upplevelsekaraktär för sig.

Kristianstads tätort har många mindre parker men dessa har få upplevelsekvaiteter.

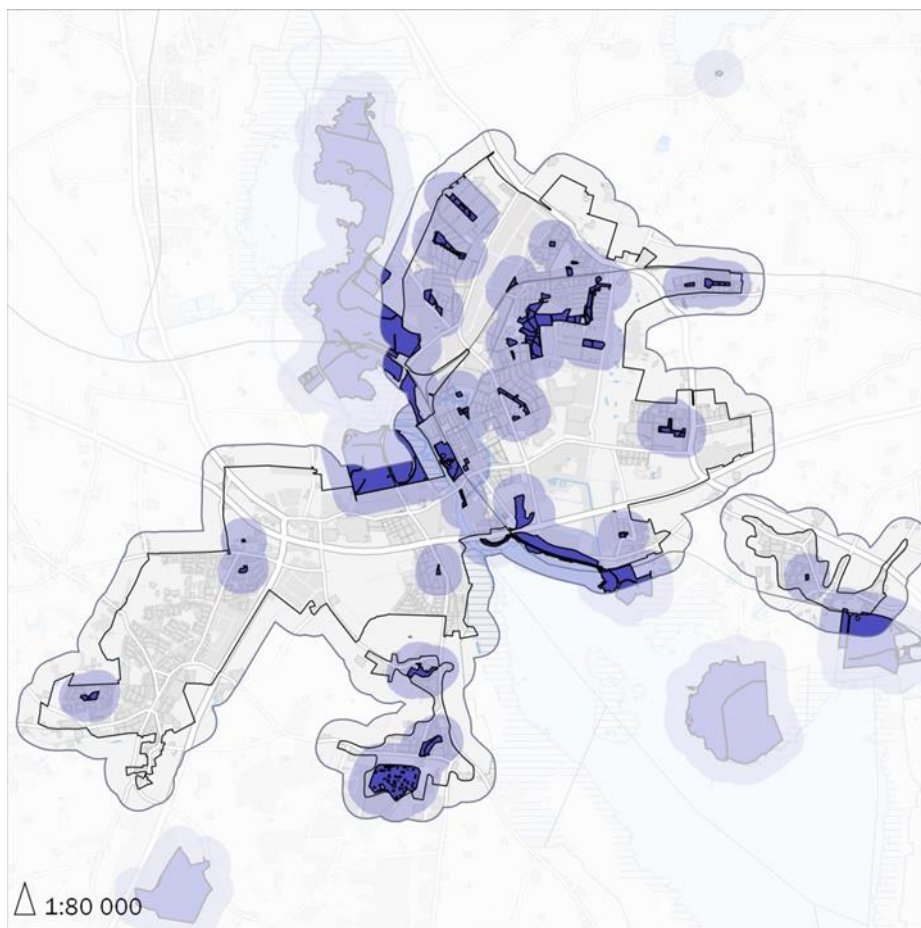
Ju större grönområde ju fler upplevelsekvaiteter brukar finnas.



Parker och rekreationsområden med upplevelsekaraktären 'Allmänning' med 300m buffertzön i Centralorten och 300m utanför

■ Allmänning ■ Buffertzön 300m

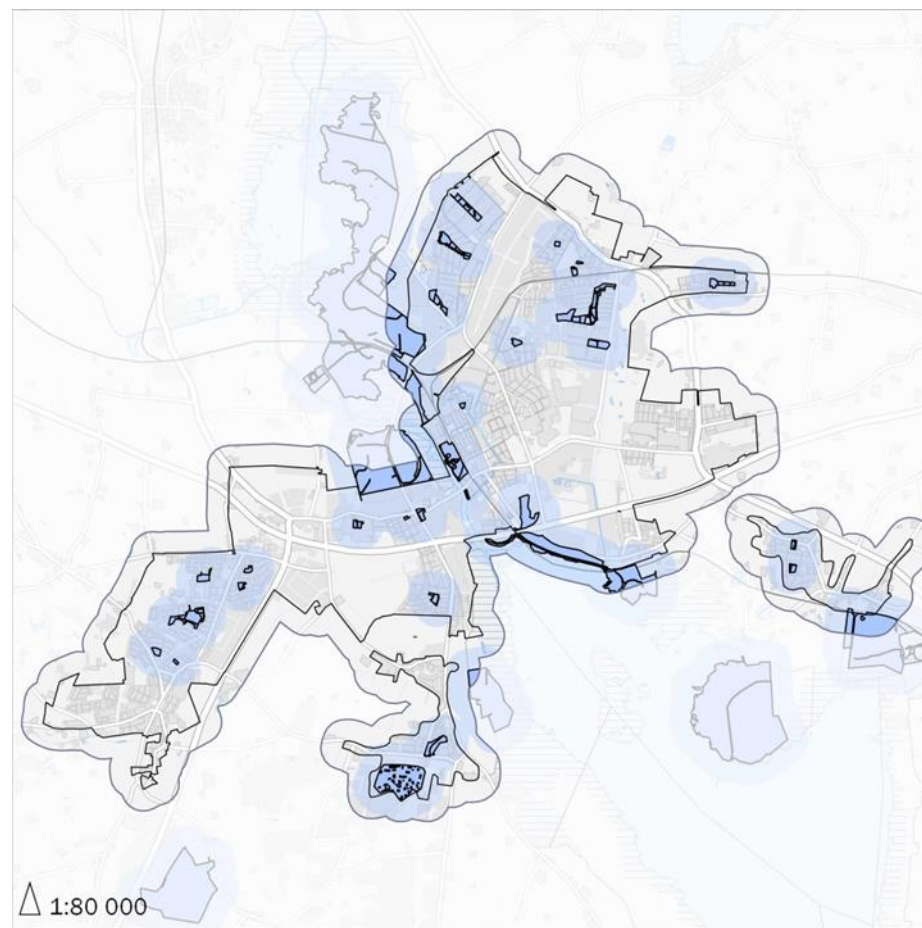
Karta 27. Upplevelsekvaiteten Allmänning. Källa Sociotopinventeringen.



Parker och rekreationsområden med upplevelsekaraktären 'Rofyllighet' med 300m buffertzön i Centralorten och 300m utanför

■ Rofyllighet ■ Buffertzön 300m

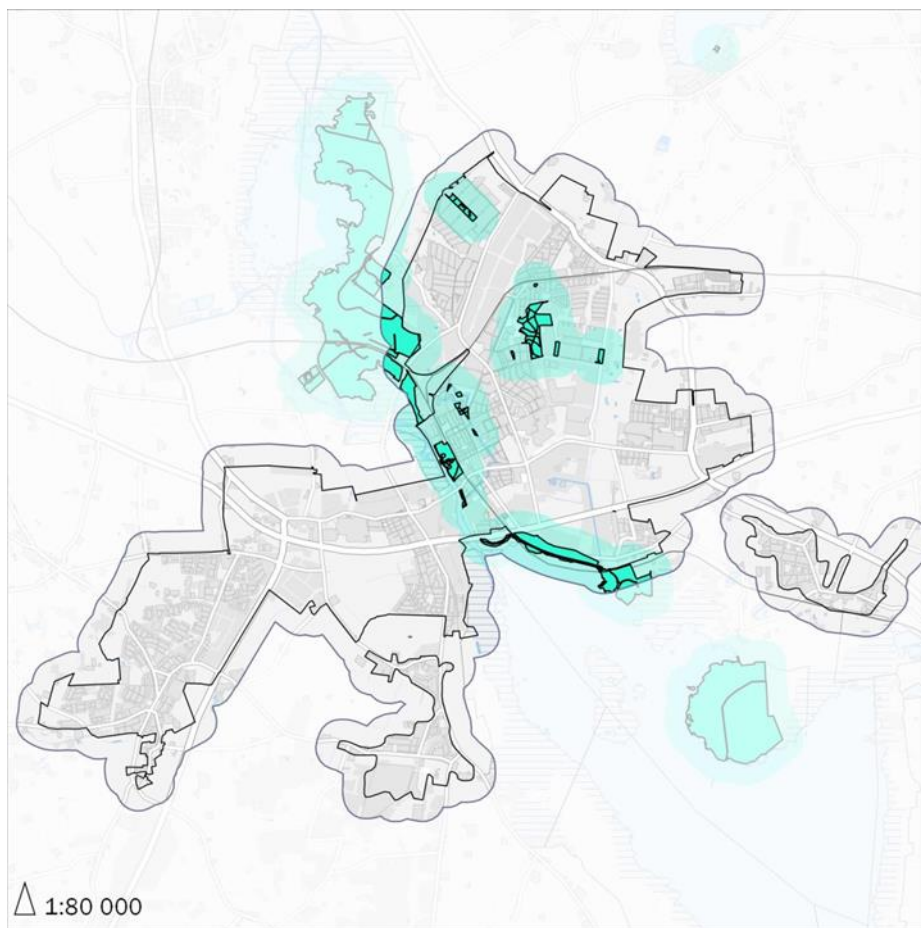
Karta 28. Upplevelsekvaliteten Rofyllighet. Källa Sociotopinventeringen.



Parker och rekreationsområden med upplevelsekaraktären 'Rymd' med 300m buffertzön i Centralorten och 300m utanför

■ Park eller rekreationsområde med karaktären Rymd ■ Buffertzön 300m

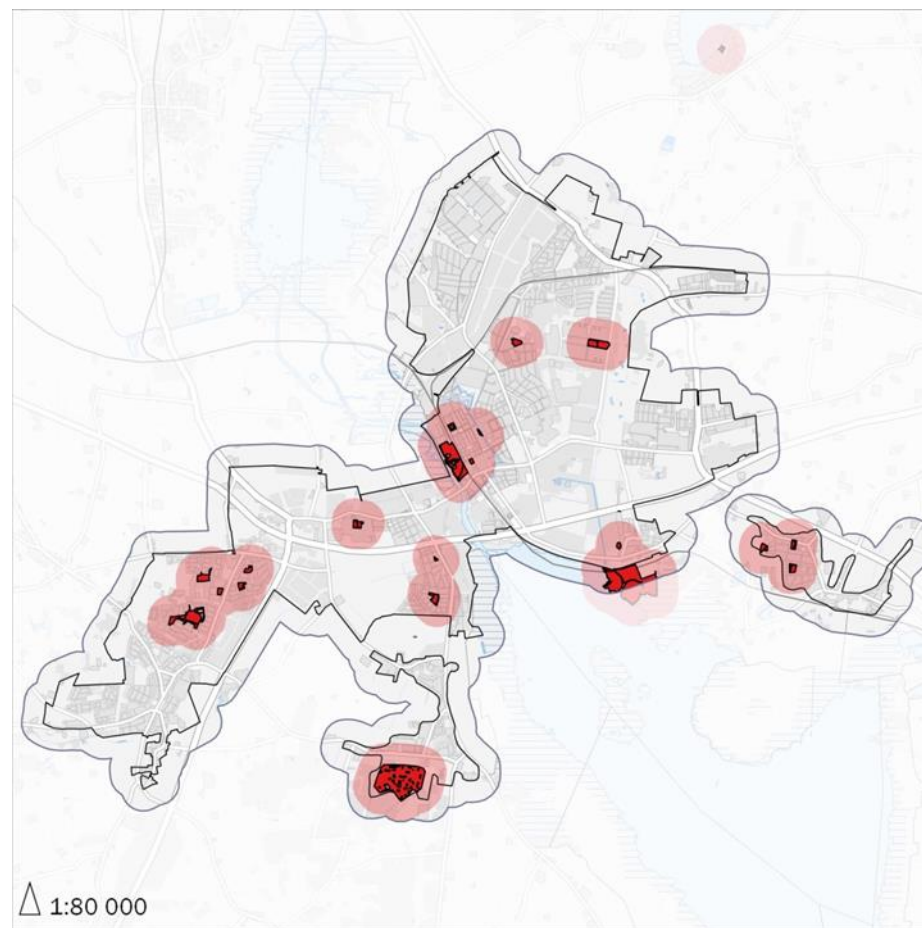
Karta 29. Upplevelsekvaliteten Rymd. Källa Sociotopinventeringen.



Parker och rekreationsområden med upplevelsekaraktären 'Vattenkontakt' med 300m buffertzön i Centralorten och 300m utanför

■ Vattenkontakt ■ Buffertzön 300m

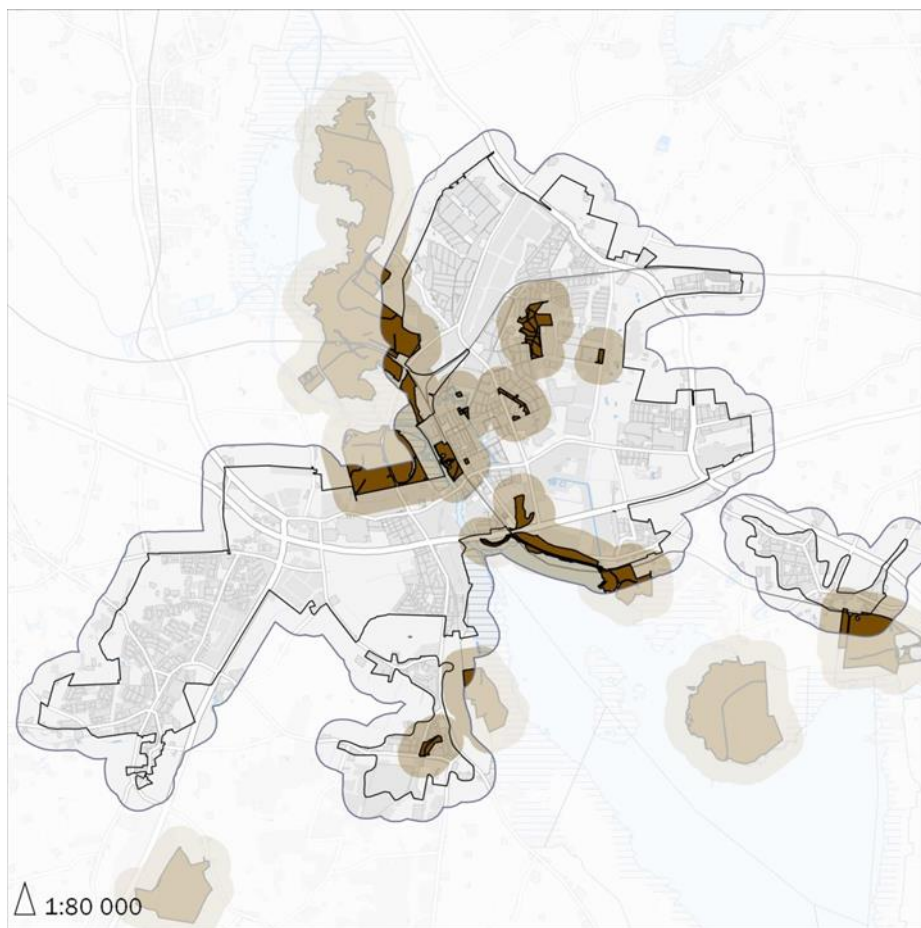
Karta 30. Upplevelsekvaliteten Vattenkontakt. Källa Sociotopinventeringen.



Parker och rekreationsområden med upplevelsekaraktären 'Samvaro/Folkliv' med 300m buffertzön i Centralorten och 300m utanför

■ Samvaro folkliv ■ Buffertzön 300m

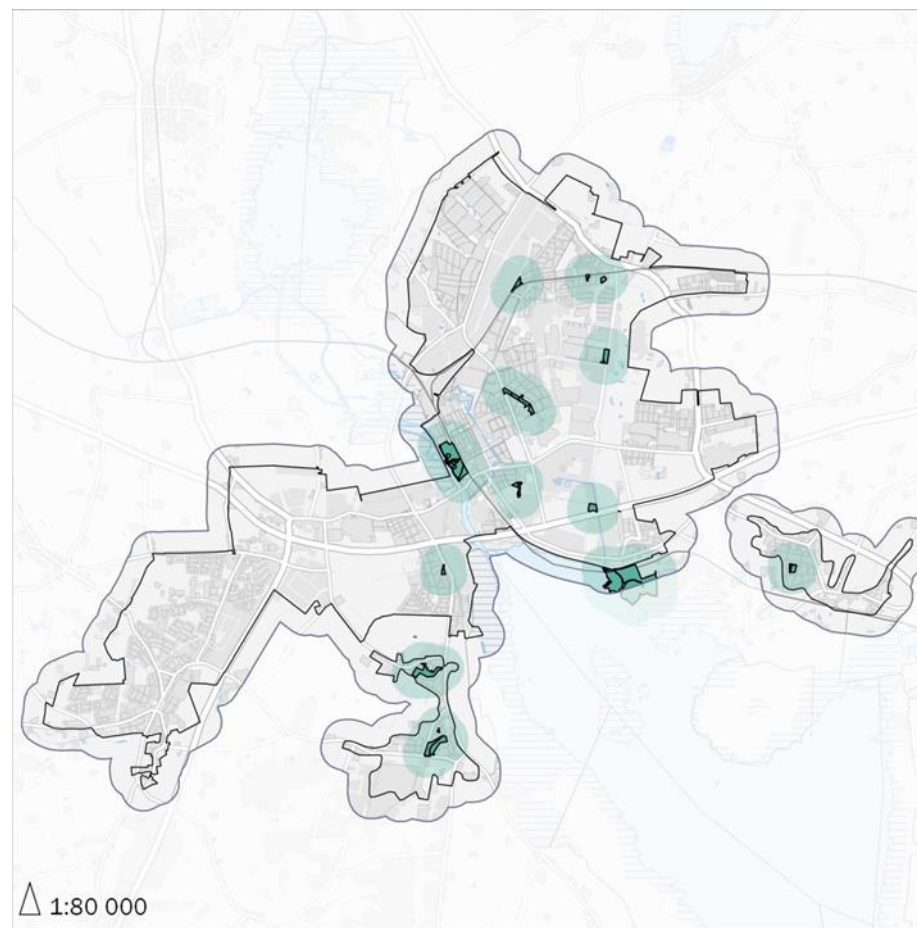
Karta 31. Upplevelsekvaliteten Samvaro/folkliv. Källa Sociotopinventeringen.



Parker och rekreationsområden med upplevelsekaraktären 'Artrikedom' med 300m buffertzön i Centralorten och 300m utanför

■ Artrikedom ■ Buffertzön

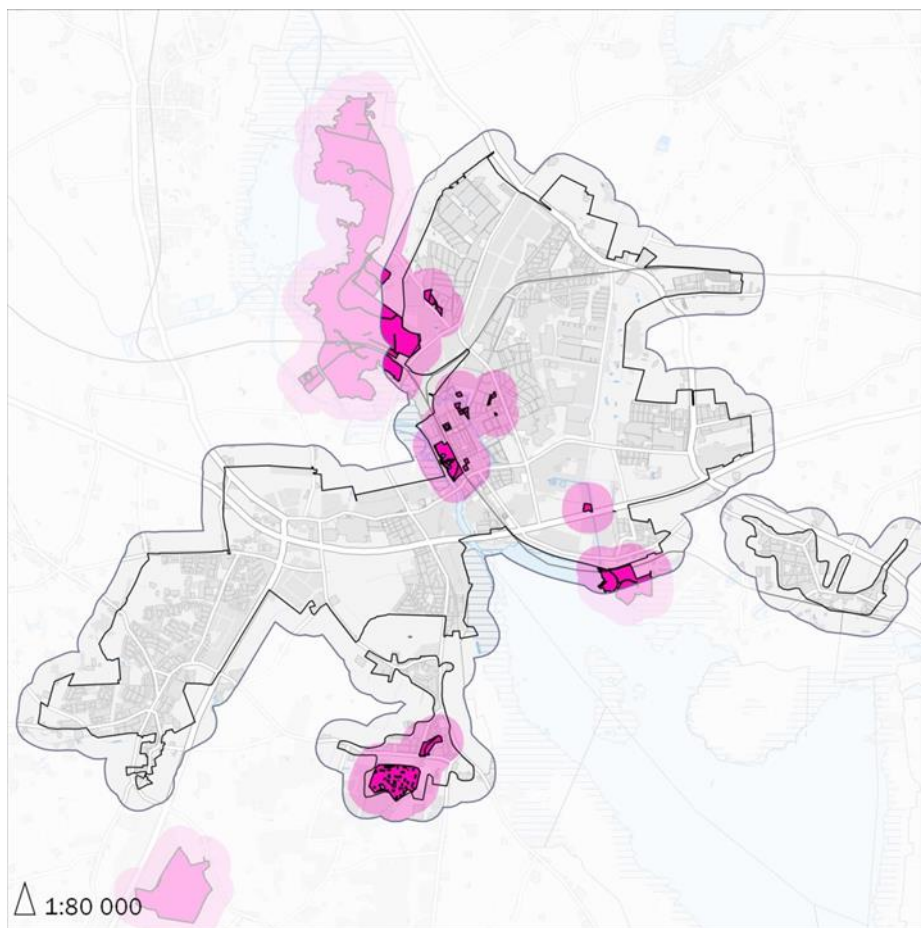
Karta 32. Upplevelsekvaliteten Artrikedom. Källa Sociotopinventeringen.



Parker och rekreationsområden med upplevelsekaraktären 'Tillflykt/viste' med 300m buffertzön i Centralorten och 300m utanför

■ Tillflykt viste ■ Buffertzön 300m

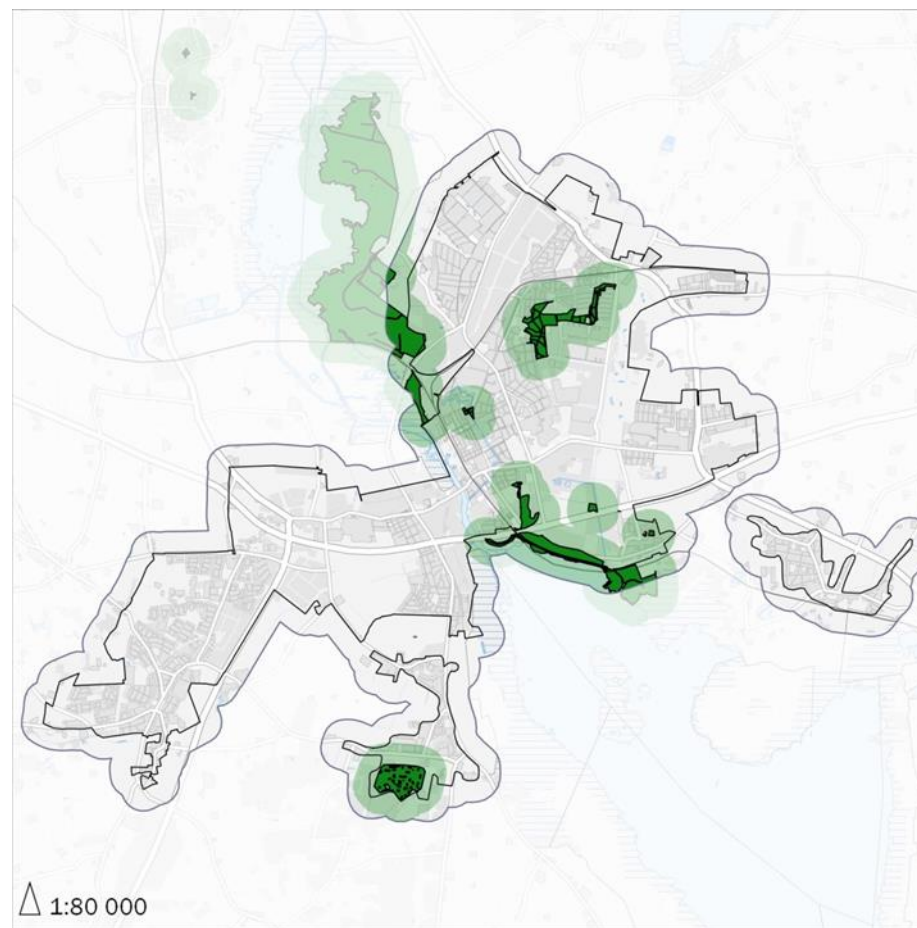
Karta 33. Upplevelsekvaliteten Tillflykt/viste. Källa Sociotopinventeringen.



Parker och rekreationsområden med upplevelsekaraktären 'Kultur' med 300m buffertzön i Centralorten och 300m utanför

■ Kultur ■ Buffertzön 300m

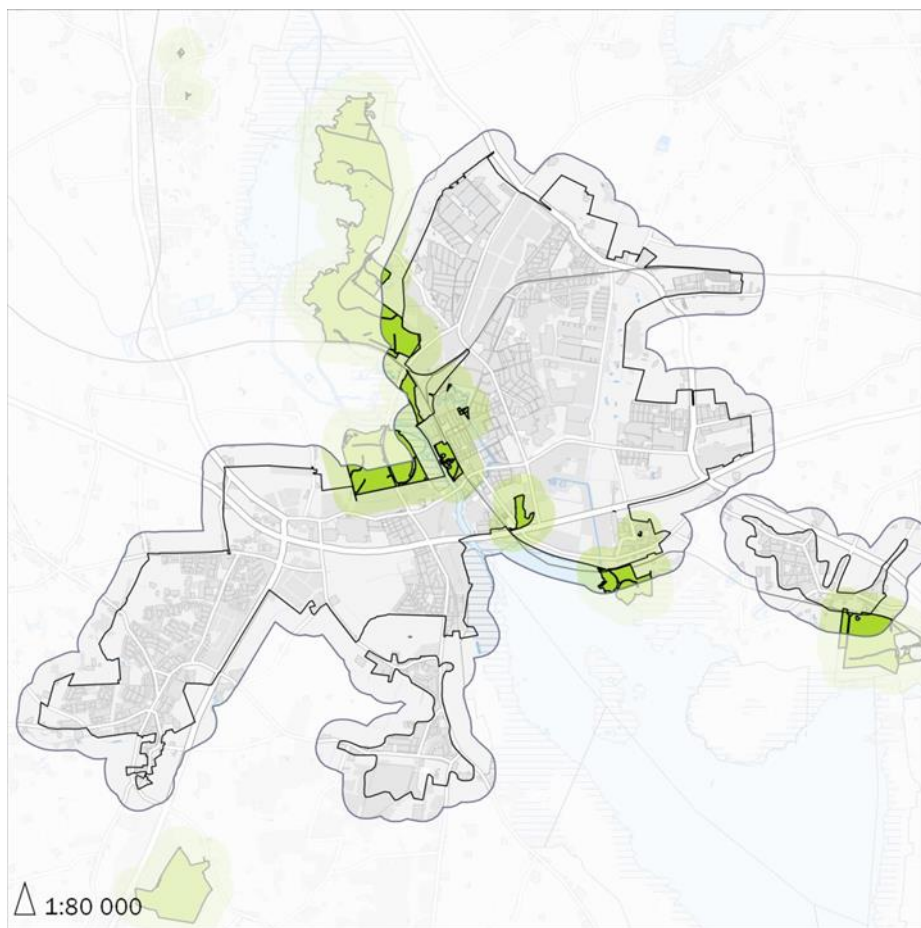
Karta 34. Upplevelsekaraktären Kultur. Källa Sociotopinventeringen.



Parker och rekreationsområden med upplevelsekaraktären 'Skogskänsla' med 300m buffertzön i Centralorten och 300m utanför

■ Skogskänsla ■ Buffertzön 300m

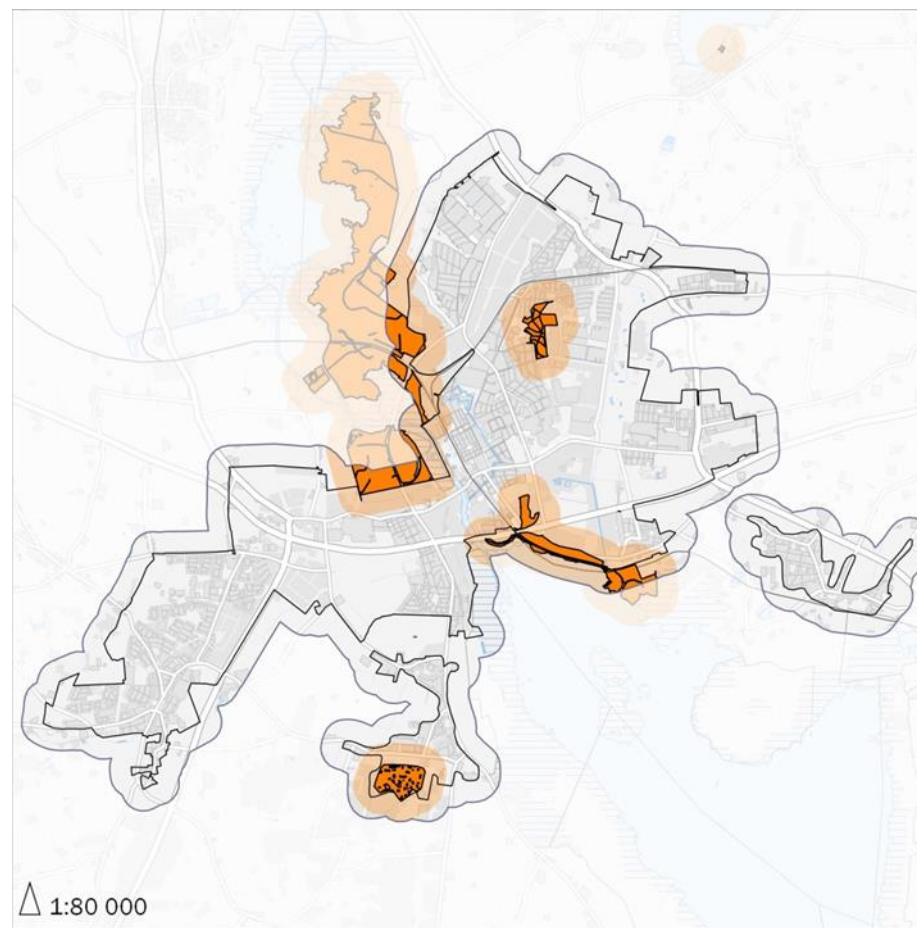
Karta 35. Upplevelsekaraktären Skogskänsla. Källa Sociotopinventeringen.



Parker och rekreationsområden med upplevelsekaraktären 'Vildhet' med 300m buffertzona i Centralorten och 300m utanför

■ Vildhet ■ Buffertzona 300m

Karta 36. Upplevelsekaraktären Vildhet. Källa Sociotopinventeringen.



Parker och rekreationsområden med upplevelsekaraktären 'Friluftsliv' med 300m buffertzona i Centralorten och 300m utanför

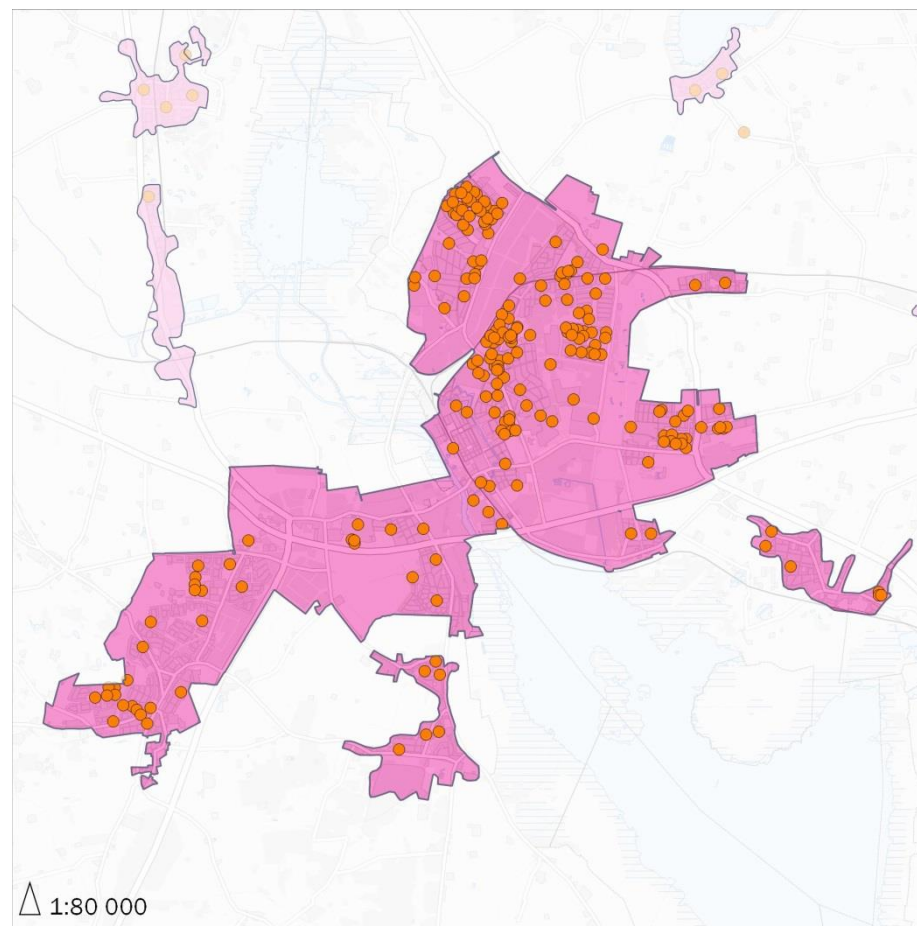
■ Friluftsliv ■ Buffertzona 300m

Karta 37. Upplevelsekaraktären Friluftsliv. Källa Sociotopinventeringen.

5.6. Lekplatser i Kristianstad

Närheten till lekplatser är särskilt viktig för barn som inte har möjlighet att ta sig längre sträckor. Som tidigare nämnts är de allmänna lekplatser som ligger på parkmark bara en tredjedel av alla lekplatser i Kristianstad. Det är därför viktigt att beakta även de övriga lekplatserna i analyser av tillgången till lekplatser inom promenadavstånd. På karta 38 framgår att det finns en stor koncentration av lekplatser i anslutning till flerfamiljshus och flertalet av dessa ägs av bostadsbolagen. På karta 39 framgår de lekplatser som ligger på parkmark och som är mycket mer spridda.

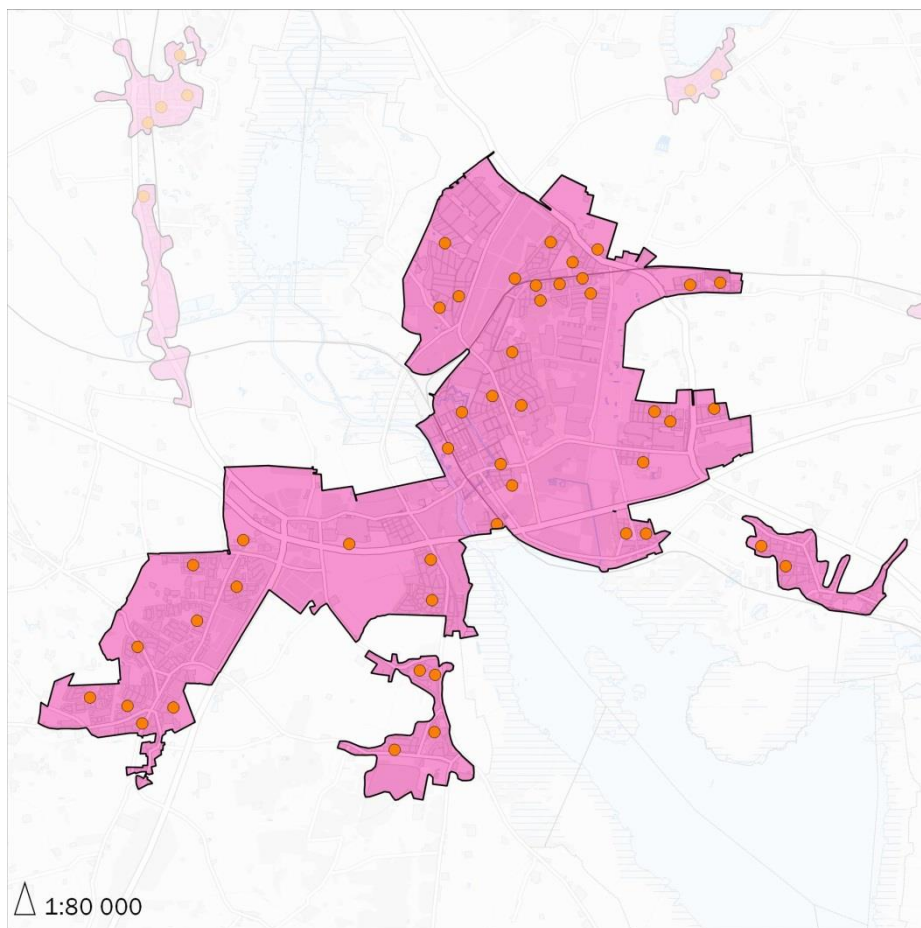
Genom att göra en bristanalys på hur många som bor inom 300 meter från en lekplats i parkmark framgår att 56% av barn i åldern 0-6 år saknar tillgång, 51% av barn i åldern 7-15 saknar tillgång och 53% av alla barn i åldern 0-15 saknar tillgång till lekplats inom 300 meter.



Allmänt tillgängliga lekplatser i Centralorten

- Allmänt tillgängliga lekplatser (kommunala på parkmark, kommunala på fastighetsmark, privata) - 213st
- Tatorn

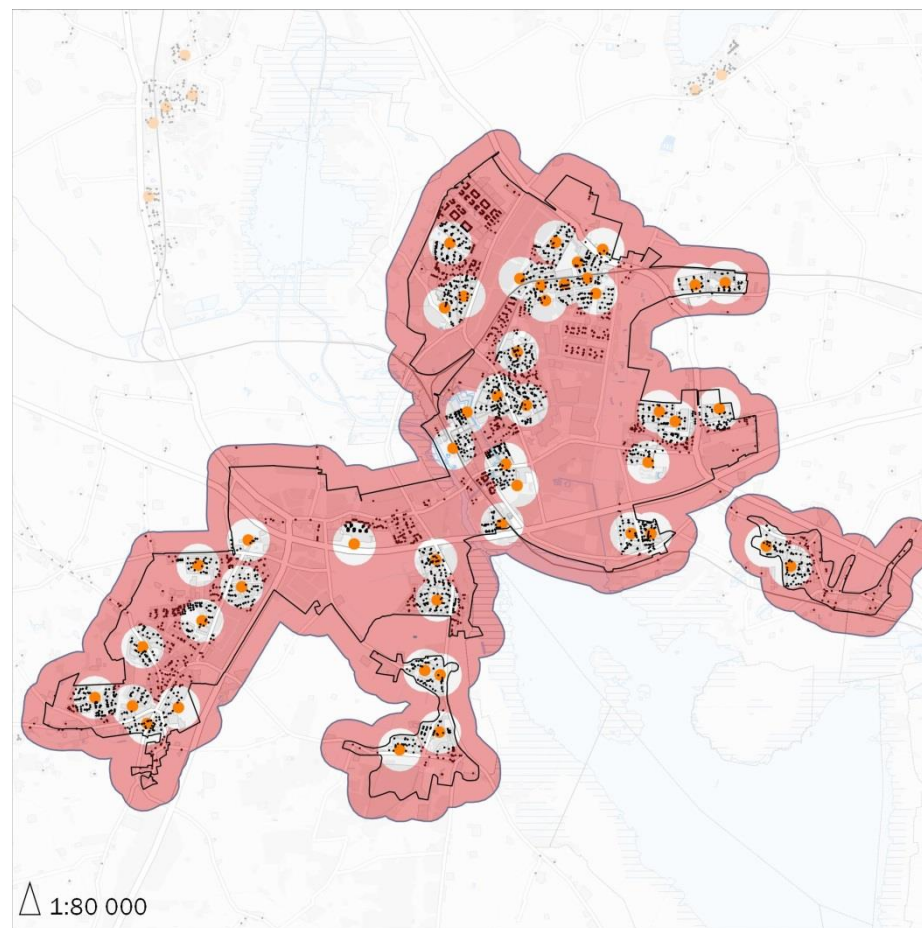
Karta 38. Allmänt tillgängliga lekplatser i Centralorten. Här ingår både kommunala i parkmark och vid skolor och förskolor samt lekplatser på bostadsbolagens mark.



Kommunala lekplatser på parkmark i centralor-
ten.

- Kommunala lekplatser på parkmark -46st
- Tatort

**Karta 39. Antalet kommunala lekplatser på parkmark i centralor-
ten.**



Bristanalys, kommunala lekplatser på parkmark inom 300m i Centralortén

- Område som saknar tillgång på kommunal lekplats på parkmark inom 300m
 - 56% av barn 0-6 år saknar tillgång
 - 51% av barn 7-15 år saknar tillgång
 - 53% av samtliga barn saknar tillgång
- Folkbokförda barn 0-6 år
(varje punkt kan representera mer än ett barn)
- Folkbokförda barn 7-15år
(varje punkt kan representera mer än ett barn)
- Kommunala lekplats på parkmark

**Karta 40. Bristanalys av kommunala lekplatser på parkmark inom
300 meter från bostaden.**

Besökstryck

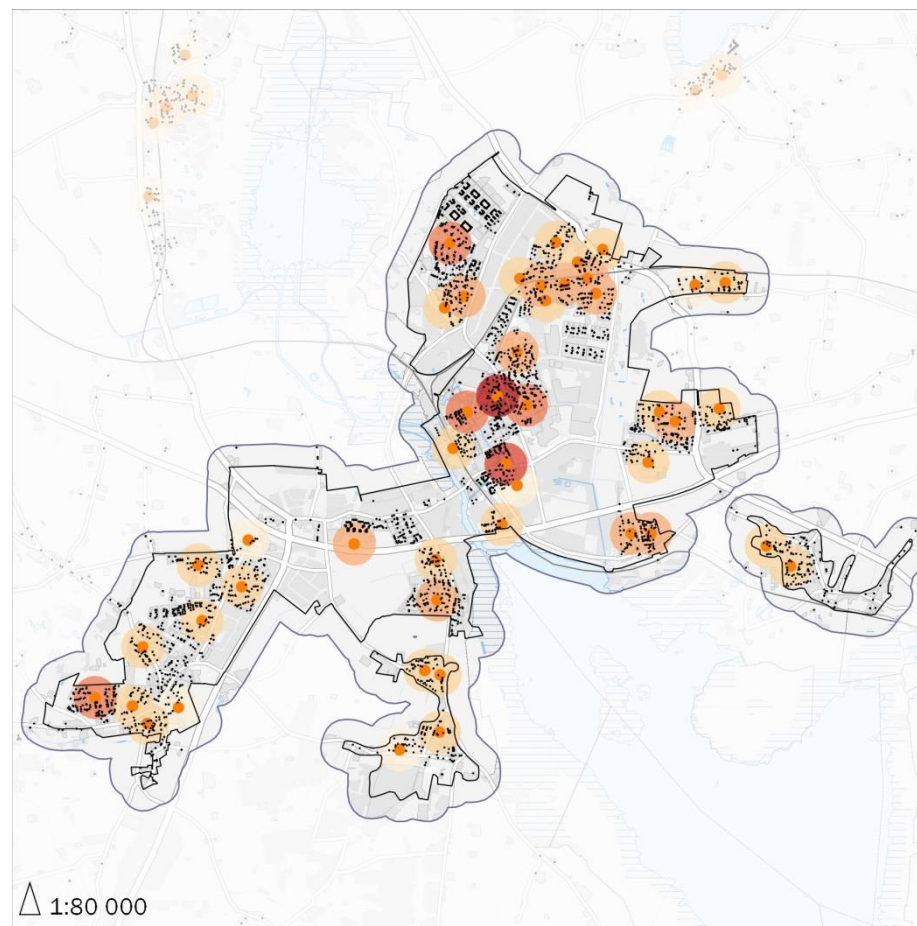
Precis som för parkmark går det att göra en analys av hur många som bor kring varje lekplats för att ge en bild av besökstrycket för respektive lekplats. I karta 41 redovisas antalet boende kring de kommunala lekplatserna på parkmark. Här framgår att det varierar mellan 8 och 271 barn inom 300 meter från lekplatserna. Störst tryck är det på lekplatserna i centrala staden med många flerfamiljshus.

Bristanalys för samtliga lekplatser

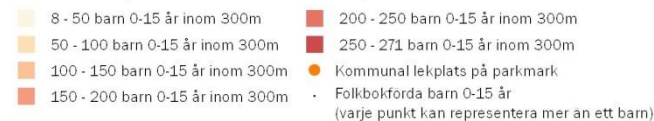
På motsvarande sätt som på karta 40 har en analys gjorts för samtliga 333 lekplatser i centralorten. Då blir resultatet mycket bättre än för analysen med bara kommunala lekplatser på parkmark. Endast 7% av barn i åldern 0-6 år saknar tillgång, 9% av barn i ålderna 7-15 och 8% av samtliga barn saknar tillgång till lekplats inom 300 meter. Detta visar betydelsen av att ta med alla lekplatser i analyserna av tillgång för barn.

Hälften av alla lekplatser på parkmark saknar en grönyta inom 300 meter medan endast 10% saknar parkmark inom 300 meter om alla lekplatser beaktas.

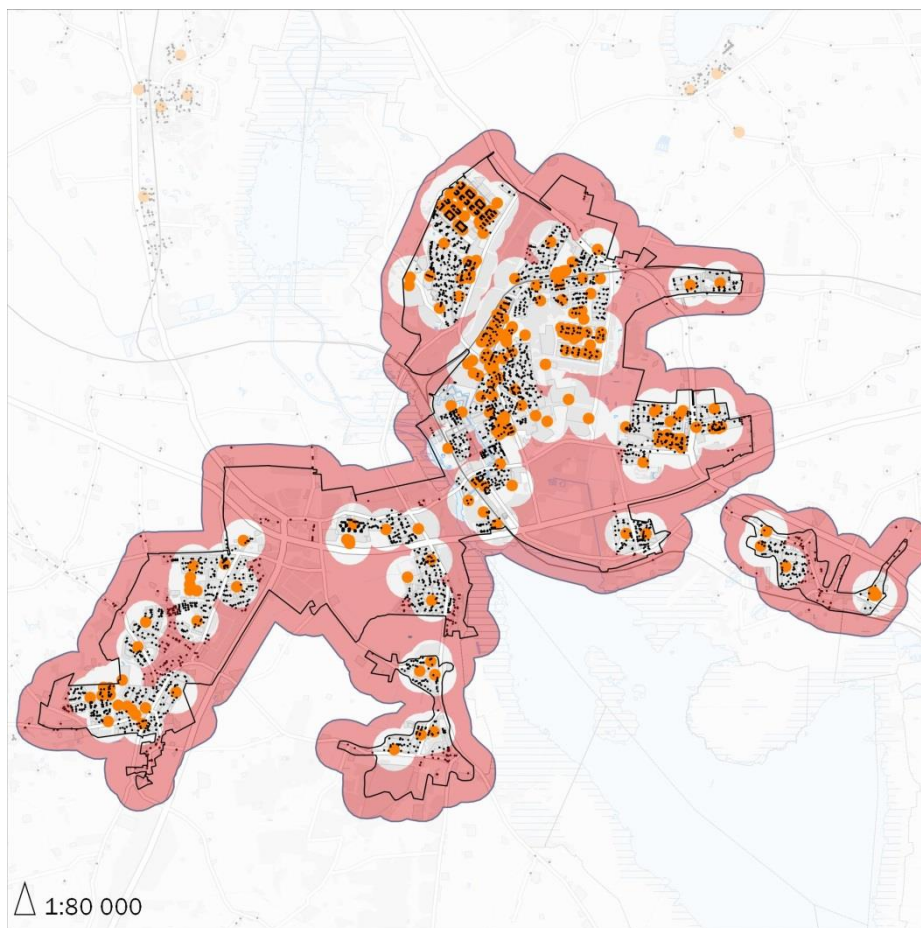
Störst tryck på lekplatserna är i centrala staden med många flerfamiljshus.



Besökstryck, kommunala lekplatser inom 300m i Centralorten



Karta 41. Besökstryck på kommunala lekplatser på parkmark inom 300 meter från bostaden.



Bristanalys, allmänt tillgängliga lekplatser inom 300m i Centralorten

- Område som saknar tillgång till allmänt tillgänglig lekplats inom 300m.
 - 7% av barn 0-6 år saknar tillgång
 - 9% av barn 7-15 år saknar tillgång
 - 8% av samtliga barn saknar tillgång
- Allmänt tillgänglig lekplats (inkl. privata lekplatser och kommunala lekplatser på fastighetsmark som bara är tillgängliga vissa tider på dygnet)
 - Folkbokförda barn 0-6 år (varje punkt kan representera mer än ett barn)
 - Folkbokförda barn 7-15år (varje punkt kan representera mer än ett barn)

Karta 42. Bristanalys av allmänt tillgängliga lekplatser inom 300 meter från bostaden (även skolor, förskolor och bostadsföretag).

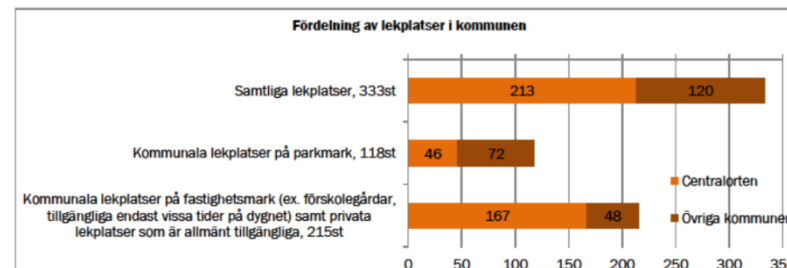


Diagram 4. Fördelning av lekplatser i kommunen.

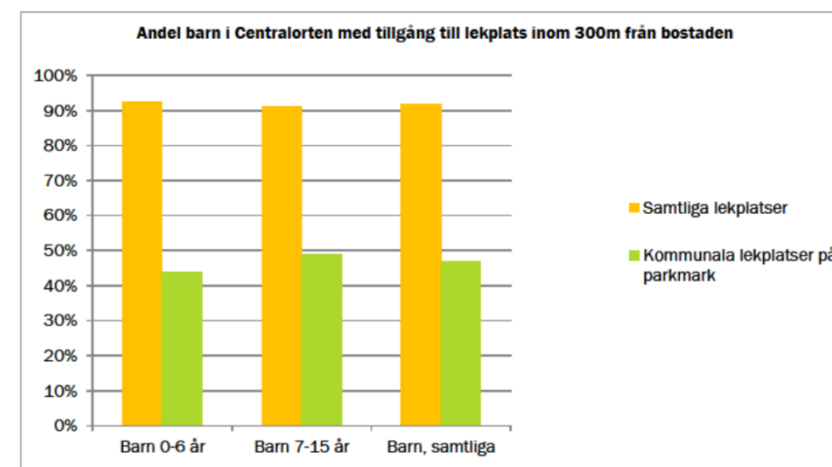
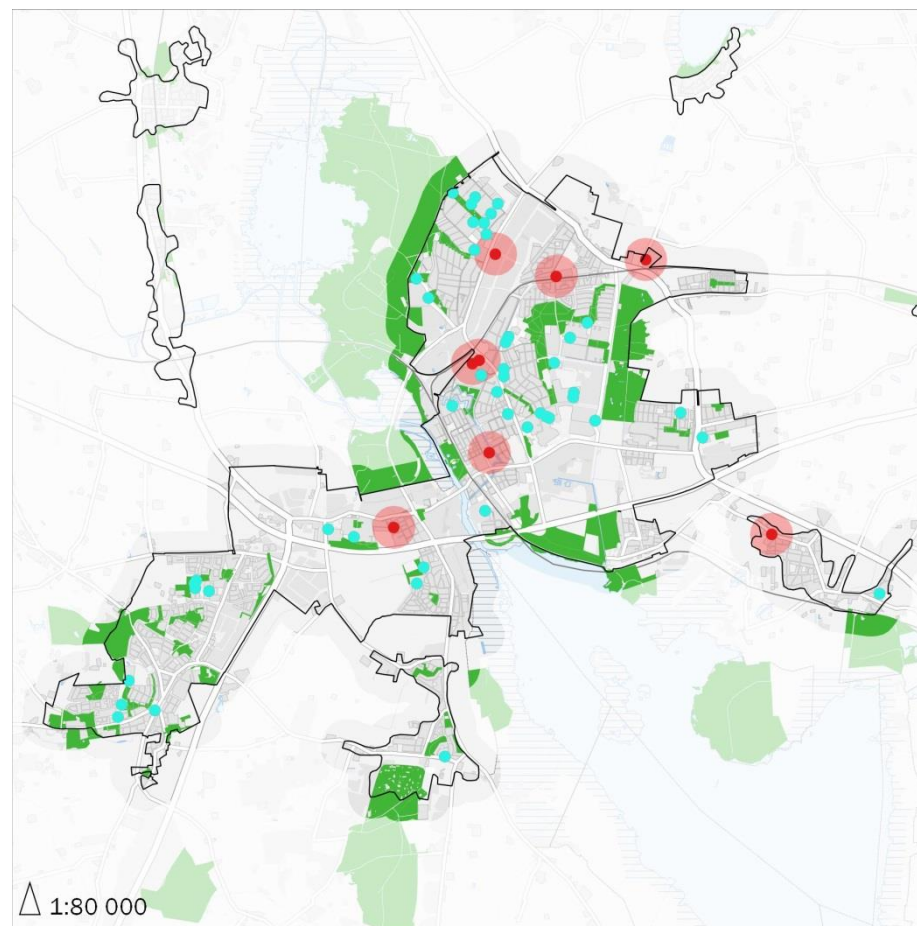


Diagram 5. Andel barn i centralorten med tillgång till lekplats inom 300 meter från bostaden.

5.7. Förskolor och grundskolor

Skolbarn har ett särskilt stort behov av att få tillgång till gröna miljöer för sin motoriska och mentala utveckling. Därför gjordes analyser på hur grönyttorna fördelar sig kring skolor och förskolor. I karta 43 visas en bristanalys av skolor som saknar tillgång till park eller rekreationsområde större än ett hektar inom 300 meter. Totalt saknar 8 av totalt 62 förskolor och grundskolor tillgång till en hektar parkmark inom 300 meter.

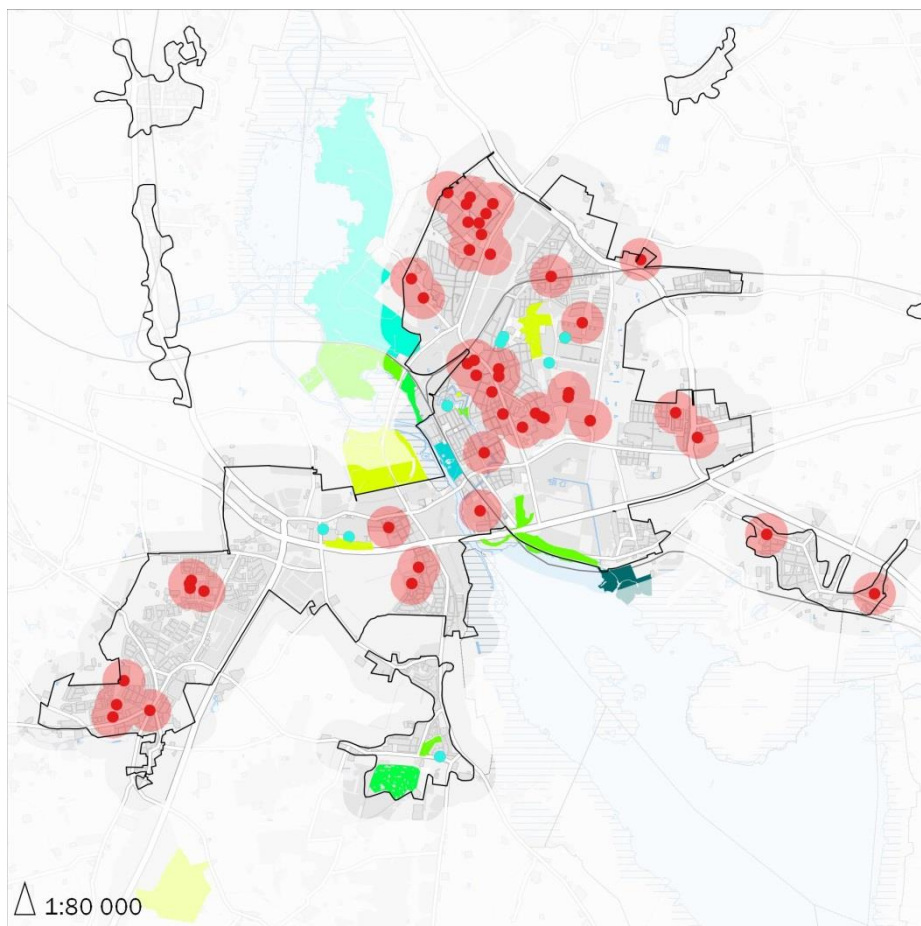
Om man istället analyserar hur många skolor som saknar kvalitativ parkmark med över 5 upplevelsekvantiteter så ökar andelen till 54 av 62 skolor och förskolor. Det saknar därmed bra kvalitativa parker i skolor och förskolors närhet. En del saknar grönyttor överhuvudtaget och då är det svårt att åtgärda men för de som har grönyttor men med få upplevelsekvantiteter finns det möjlighet att utveckla de kvaliteter som finns i parkerna.



Förskolor och grundskolor i Centralorten som saknar tillgång till park eller rekreationsområde större än 1Ha inom 300m

- Förskolor och grundskolor i Centralorten med tillgång till park eller rekreationsområde större än 1Ha inom 300m inom 300m
- Förskolor och grundskolor i Centralorten som saknar tillgång till park eller rekreationsområde större än 1Ha inom 300m
8 av totalt 62 förskolor och grundskolor i Centralorten saknar tillgång.
- Parkers och rekreationsområden större än 1ha

Karta 43. Förskolor och skolor i centralorten som saknar tillgång till park eller rekreationsområde större än ett hektar inom 300 meter.



Förskolor och grundskolor i Centralorten som saknar tillgång till kvalitativ park eller rekreationsområde större än 1Ha inom 300m

- | | | |
|--|--|------|
| ● Förskolor och grundskolor i Centralorten med tillgång till kvalitativ park eller rekreationsområde (med minst 5 upplevelsekaraktärer) inom 300m | ● Kvalitativ park eller rekreationsområde med redovisat antal upplevelsekaraktärer | ■ 8 |
| ● Förskolor och grundskolor i Centralorten som saknar tillgång till kvalitativ park eller rekreationsområde (med minst 5 upplevelsekaraktärer) inom 300m | ■ 5 | ■ 9 |
| 54 av 62 skolor och förskolor i Centralorten saknar tillgång till kvalitativ park eller rekreationsområde | ■ 6 | ■ 11 |
| | ■ 7 | |

Endast 8 av 62 skolor och förskolor saknar en park större än ett hektar inom 300 meter.

Kvalitativ parkmark med över 5 upplevelsekaraktärer saknar inom 300 meter från 54 av 62 skolor och förskolor

Karta 44. Förskolor och grundskolor i centralorten som saknar tillgång till kvalitativ park eller rekreationsområde större än ett hektar inom 300 meter.

