

## RIKSINTRESSE FÖR KULTURMILJÖVÅRD

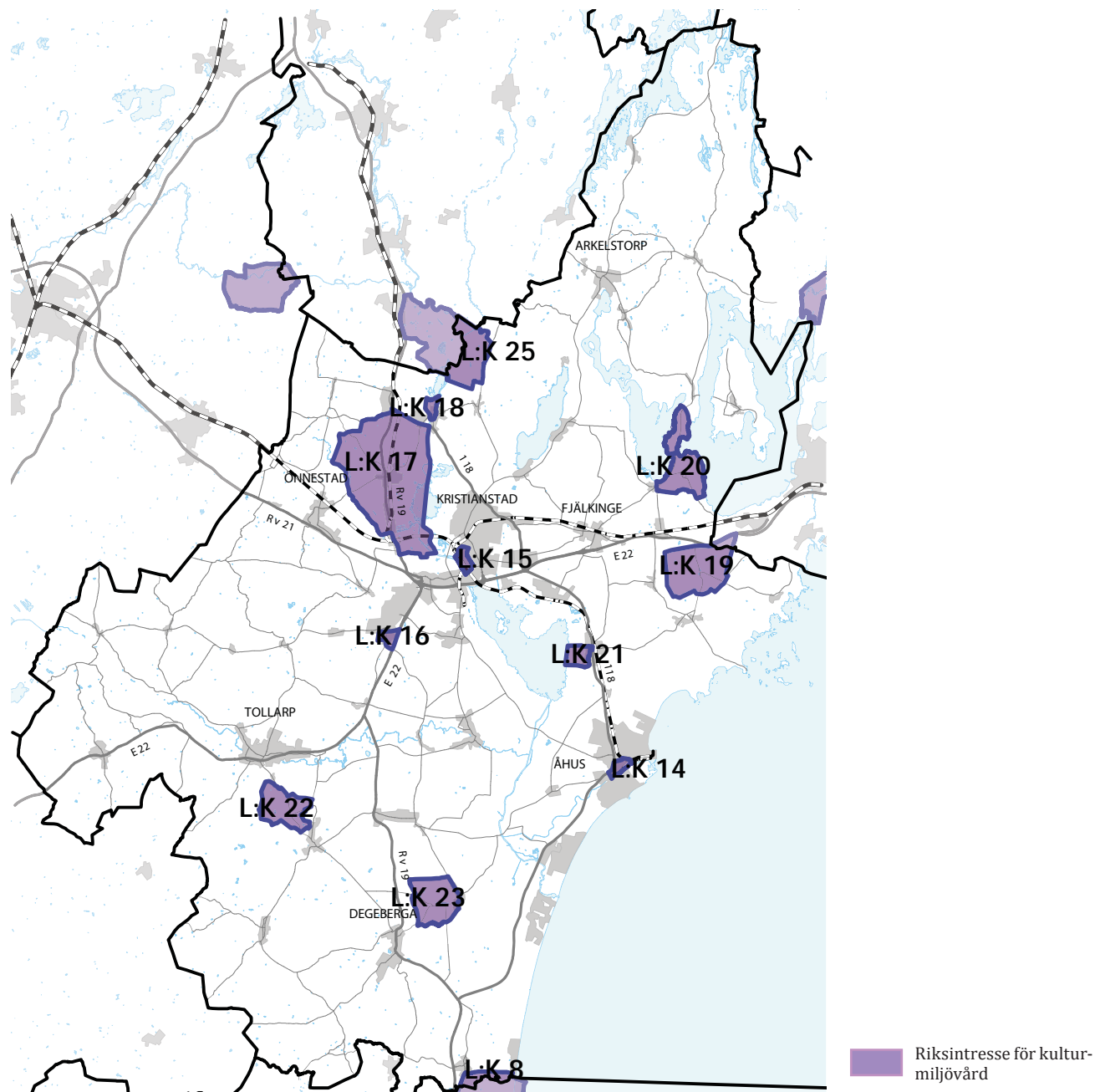
Beslut om riksintressen för kulturmiljövård tas av Riksantikvarieämbetet enligt miljöbalkens kap 3-4. I Kristianstads kommun finns sammanlagt 11 riksintressen för kulturmiljövård. Områdena omfattar såväl olika former av stads- och bymiljöer som kulturhistoriskt intressanta landskapssammanhang. Här följer en översiktlig beskrivning av och kommunens ställningstagande till dessa riksintressen.

### HAVÄNG-VITEMÖLLA, DEL AV (L:K 8)

Kustlandskap med kyrkbyar, fiskelägen, strandängar, ålabodar och förhistoriska gravar. Endast en liten del av detta riksintresse ligger inom Kristianstads kommun.

### Ställningstagande

Kommunen godtar riksintressets avgränsning och avser att undvika åtgärder som innebär att riksintresset påtagligt skadas. Ny bebyggelse kan i vissa fall, om det utförs på rätt sätt, främja riksintressets värden.





Trefaldighetskyrkan, Kristianstad

## ÅHUS (L:K 14)

### Motivering

Småskalig stadsmiljö med bibehållen medeltida karaktär som visar lundabiskopens inflytande under medeltiden.

### Uttryck

Staden låg under ärkebiskopen i Lund, stadsprivilegierna avskaffades 1617, men levde vidare som ort och hamnstad till Kristianstad. Låg bebyggelse, delvis bevarad stadsmur, oregelbundet gatunät av medeltida ursprung, Mariakyrkan från 1100-talet och lämningar av andra medeltida byggnader, bland annat ruinerna av dominikanklostret, kapellet till S:t Annas hospital samt minnen av biskopsborgen från mitten av 1100-talet vid Helge ås mynning.

### Ställningstagande

Medeltidsstaden Åhus har stora kulturhistoriska värden, nationellt och lokalt, och är en viktig del i Åhus attraktivitet. Bebyggelse och struktur skall skyddas i särskilda bevarandeplaner. I kommunens bevarandeplan för Åhus och kulturmiljöprogram läggs riktlinjer för bevarande och utveckling fast.

## CENTRALA KRISTIANSTAD (L:K 15)

### Motivering

Befästnings- och residensstad med rutnätsplan och arkitektur präglad av militär och förvaltning. Ett av de främsta exemplen på den danske kungen Christian IV:s stadsbyggnadskonst, anlagd som gränsfästning mot Sverige.

### Uttryck

Stadsplan som genom sin långsträckt, rektangulära form är unik bland landets befästningsstäder. Trefaldighetskyrkan från Christian IV:s tid, bevarade befästningsanläggningar och militära byggnader.

der. Institutionsbyggnader och annan bebyggelse som hör samman med funktionen som residensstad. Äldre småskalig bebyggelse och mer storstadsmässig bebyggelse från 1800-talets slut vid främst Stora Torg och boulevarderna utmed stadens långsidor. På typiskt sätt ersatte boulevarderna och en zon präglad av parkanläggningar och offentliga byggnader befästningarna efter 1800-talets mitt.

### Ställningstagande

Kommunen skall vidareutveckla och definiera värdena i riksintresset enligt de tre viktiga delarna "renässansstaden", "stadens årsringar" och "staden vid vattnet". Vid bygglovgivning och fortsatt planarbete skall hänsyn tas till dessa värden. Se vidare i "Kristianstad växer - Fördjupad översiktsplan för Kristianstads stad".

## VÅ KYRKBY (L:K 16)

### Motivering

Kyrkby med bevarade spår av den medeltida stadsbildningen.

### Uttryck

Runt kvaderstenskyrkan från 1100-talet finns vissa medeltida gatusträckningar, förhistoriska och medeltida lämningar under mark samt kapell- och helgeandshusruiner. Staden förlorade sina stadsprivilegier i början av 1600-talet.

### Ställningstagande

Kommunen godtar riksintressets avgränsning och avser undvika åtgärder som kan innebära att riksintresset påtagligt skadas. Se även "Kristianstad växer - Fördjupad översiktsplan för Kristianstads stad".



## ARASLÖVS FARMER (L:K 17)

### Motivering

Odlingslandskap präglat av stora dikningsföretag i samband med enskiftet 1780 och de då bildade så kallade farmerna med ståndsmässiga byggnader, som gav området ett högt såväl landskaps- som byggnadshistoriskt värde.

### Uttryck

Farmerna har huvudbyggnader i klassiserande arkitektur och gårdsmönster med mangårdsbyggnad och trädgård skild från ekonomibyggnaderna. Alléerna är ett viktigt inslag i landskapsbilden.

### Ställningstagande

Många ingrepp har gjorts i området som har inneburit skada på riksintresset, exempelvis golfbanor och avlägsnande av alléer utan återplantering. Här har skyddet av riksintresset varit bristfälligt. För att kunna skydda området krävs en tydligare tolkning av riksintressets värden än den som erbjuds i registerbladet. Vidare anser kommunen att en revidering av riksintressets värden och avgränsning vore motiverat så att det bättre överensstämmer med de faktiska värdena.

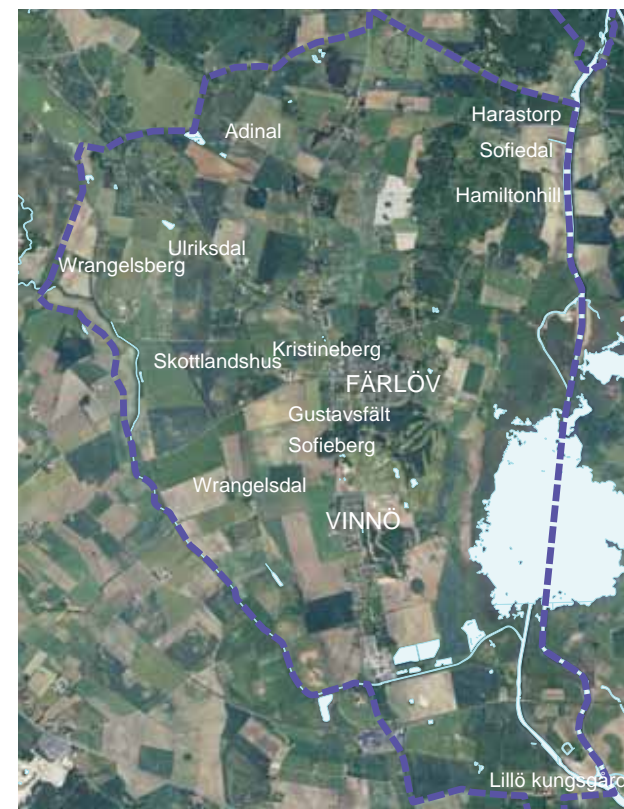
Brukandet av området är en förutsättning för riksintressets karaktär. Kommunen ser ett behov av att få tydligare riktlinjer för området värden för att exempelvis kunna vägleda eventuella bebyggelseintressen i området. Vidare vore riktlinjer för orternas roll och värden för riksintressets värden värdefull för kommunens hantering av riksintresset.

Länsstyrelsen har i syfte att fördjupa och förtydliga de värden som finns i området tagit fram en rapport, *Araslövs farmer - En fördjupning av kulturmiljövårdens riksintresse*. Här görs en fördjupad analys av riksintressets värdebeskrivningar och de särdrag i området som är viktiga att ta tillvara i den fort-

satta planeringen. Här sammanfattas värdena och ger indikationer på vilka värden som är viktiga att bevara. Området har en identitet som ett brukslandskap och värdet ligger mycket i att det fortsätter att brukas, men att man tar fasta på en rad viktiga karaktärsdrag i området.

Kommunen bedömer att det förutom ovan nämnda fördjupning av riksintressets värdebeskrivning görs följande utredningar och kompletteringar av riksintresset Araslövs farmer:

- Riksintressets avgränsning bör ses över för att bättre överensstämmer med de faktiska intresseområdena.
- Områdesbestämmelser kan vara ett sätt att bevara områdets värden genom att exempelvis reglera återplantering av träd, uppförande av nya byggnader och användning av marken. Detta i syfte att bevara områdets värden. Bygglovsplikt för lantbrukets ekonomibyggnader kan vara ett sätt att undvika inplacering av byggnader som skadar riksintresset.
- I beskrivningen av uttrycket för riksintresset bör betoningen på de landskapliga värdena förstärkas. Dels handlar det om det storskaliga sammanhanget, dels om den variation i landskapstyp som finns inom området.
- Värdebeskrivningen avseende bebyggelsen bör definieras tydligare. Vidare bör riktlinjer för orterna Färlöv och Vinnö inkluderas.



L:K 17 Araslövs farmer



Harastorp, en av Araslövs farmer



Trolle Ljungby

## TORSEBRO KRUTBRUK (L:K 18)

### Motivering

Bruksmiljö anlagd 1682.

### Uttryck

Herrgård med tillhörande ekonomibyggnader, krutmagasin och andra industribyggnader från främst 1800-talet. Arbetarbostäder samt lämningar av skyddsmur, krutmöller och kvarnränna. Stenvalvsbro i fyra spann.

### Ställningstagande

Kommunen godtar riksintressets avgränsning och avser undvika sådana åtgärder som kan innebära att riksintresset påtagligt skadas.

## TROLLE LJUNGBY (L:K 19)

### Motivering

Slottsmiljö med huvudbyggnad i Christian IV-renässans omgiven av vallgrav.

### Uttryck

Vidsträckt odlingsfält, alléer och en till huvudgården koncentrerad bebyggelse. Engelsk och fransk park. Kyrka från 1200-talet ombyggd på 1850-talet.

### Ställningstagande

Kommunen godtar riksintressets avgränsning och avser undvika sådana åtgärder som kan innebära att riksintresset påtagligt skadas.

## BÄCKASKOG-KJUGEKULL (L:K 20)

### Motivering

Småbrutet odlingslandskap med fornlämningar och slottsmiljö.

### Uttryck

Fäladsmarker, storhögar samt Bäckaskogs slott och Kiaby 1200-talskyrka. Delar av klosteranläggning ingår i det nuvarande slottet. I slottsmiljön ingår också en engelsk parkanläggning samt ett orangeri.

### Ställningstagande

Kommunen godtar riksintressets avgränsning och avser undvika sådana åtgärder som kan innebära att riksintresset påtagligt skadas.

## RINKABY (L:K 21)

### Motivering

Odlingslandskap med 1800-talsprägel och spår av tobaksodling.

### Uttryck

Radby med brädfodrade och rödfärgade mindre gårdar. Långsmala sank odlingsfält, tobakslador och betesmarker. Rinkaby kyrka med kalkmålningar från 1400-talet.

### Ställningstagande

Kommunen godtar riksintressets avgränsning och avser undvika sådana åtgärder som kan innebära att riksintresset påtagligt skadas.



## MALTESHOLM (L:K 22)

### Motivering

Herrgårdsmiljö med huvudbyggnad från 1630-talet som efter ombyggnad på 1780-talet präglas av uppsvenska stilideal. Ovanligt komplett fornlämningsmiljö från bronsåldern och järnåldern.

### Uttryck

Medveten landskapsgestaltning med engelsk park, ett lusthus ritat av Carl Hårleman, orangeri samt alléer. Uppfartsvägen "Höge väg" är ursprungligen byggd i slutet av 1700-talet men delvis ombyggd under 1990-talet.

I området finns gravar, gravfält, skålgrops förekomster, skärvtenshögar samt stora arealer med fossil åkermark i form av röjningsröseområden.

### Ställningstagande

Kommunen godtar riksintressets avgränsning och avser undvika sådana åtgärder som kan innebära att riksintresset påtagligt skadas.

## VITTSKÖVLE (L:K 23)

### Motivering

Slottsmiljö med en av Nordens största tegelborgar från 1500-talet omgiven av vallgrav.

### Uttryck

Medeltidsinspirerade ekonomibyggnader från 1840-talet och tjänstebostäder i nära anslutning till slottet. Vidsträckt odlingsfält, bokskogar och långsträckt alléer.

### Ställningstagande

Kommunen godtar riksintressets avgränsning och avser undvika sådana åtgärder som kan innebära att riksintresset påtagligt skadas.

## BALLINGSTORP (L:K 25)

### Motivering

Två ensamgårdar som är typiska för Skånes skogsbygder i äldre tid.

### Uttryck

Den bäst bevarade gården är fyrlängad med högloftstuga. Angränsande åker- och betesmark med odlingsrösen och stengärdesgårdar är viktiga element i kulturlandskapet.

### Ställningstagande

Kommunen godtar riksintressets avgränsning och avser undvika sådana åtgärder som kan innebära att riksintresset påtagligt skadas.



## RIKSINTRESSEN FÖR TOTALFÖRSVARET

### ÖVNINGS- OCH SKJUTFÄLT MED BULLERUTBREDNINGSSOMRÅDEN

Ravlunda och Rinkaby skjutfält är av riksintresse för totalförsvaret. Riksintressen för totalförsvaret regleras enligt 3 kap 9 § miljöbalken; "Områden som är av riksintresse på grund av att de behövs för totalförsvarets anläggningar skall skyddas mot åtgärder som kan påtagligt försvåra tillkomsten eller utnyttjandet av anläggningarna". Risk för påtaglig skada finns bland annat vid tillkomst av ny bostadsbebyggelse. Det beror på att möjligheterna att nyttja skjutfälten kan begränsas när hänsyn måste tas till att störningar och andra olägenheter drabbar de boende. Ny bostadsbebyggelse bedöms därför utifrån de krav som kan komma att riktas mot den störande skjutverksamheten.

Försvarsmakten har sedan några år tillbaka en mindre restriktiv syn när det gäller ny bostadsbebyggelse nära skjutfälten. Denna innebär att möjligheter ges till förtätningar och även till begränsad expansion av vissa tätorter och byar.

För att Försvarsmakten ska medge en sådan utveckling är följande tre förutsättningar avgörande:

- Ett tillräckligt avstånd måste finnas till bullerkällan. Störst möjligheter till ny bostadsbebyggelse finns inom den yttre delen av det bullerpåverkade området.
- Det är befintliga orter och byar som kan komma ifråga för utveckling. Hur stort behovet är av utveckling vägs in i Försvarsmaktens ställningstagande.
- Inom tätbebyggda områden och utmed vägar finns ett bakgrundsbuller från lokaltrafik och andra boende och verksamheter som gör att den oregel-

bundet förekommande skjutverksamheten kan förväntas upplevas som mindre påtaglig.

### RIKSINTRESSET RAVLUNDA SKJUTFÄLT

Omgivningspåverkan kring riksintresset Ravlunda skjutfält utgörs av bullerkurvan 90 dBC Lx som är det av regeringen fastställda riktvärdet, för inom vilket område ny bostadsbebyggelse ej bör tillkomma. En ny beräkning av bullrets utbredning gjordes 2008 där man även tog hänsyn till topografin. Detta medförde att gränsen för det bullerpåverkade området flyttades söderut. Se kartbilden "Omgivningspåverkan kring Ravlunda skjutfält".

Byggnadsnämnden godkände i augusti 2010 "Program för ny bostadsbebyggelse nära Ravlunda skjutfält" som underlag för den kommunövergripande översiktsplanen. Det huvudsakliga syftet med programmet har varit att beskriva vad Försvarsmakten medger när det gäller ny bostadsbebyggelse nära Ravlunda skjutfält.

Programmets innehåll kan sammanfattas enligt följande:

- Inom Maglehems tätort medger Försvarsmakten en utveckling med ny bostadsbebyggelse inom ett område väster om Sockenvägen/Maglevägen. För närvarande skulle det medföra en överbelastning av Maglehems avloppsreningsverk. Dessutom utgör ett skyddsavstånd till djurhållning inne i byn ett hinder för nya bostadstomter.
- Inom Olseröds bystruktur medger Försvarsmakten kompletteringar med ny bostadsbebyggelse i anslutning till befintligt huvudvägnät. Nya tomter inom Olseröds bystruktur och särskilt i anslutning till bykärnan kan innebära att krav ställs på utbyggt kommunalt avlopp i Olseröd.
- Utanför Maglehem och Olseröds bystruktur kan Försvarsmakten tillåta nya bostäder endast i

särskilt motiverade fall. Sådana fall kan vara vid generationsskifte inom jordbruket, det vill säga byte av driftsansvar. Den nya bostaden ska då lokaliserar i direkt anslutning till befintlig bostad/gårdscentrum.

- Inom området för omgivningspåverkan ska samråd ske med Försvarsmakten i varje enskilt plan- och bygglovärende, dock inte när det gäller bygglov enligt gällande detaljplan.

För fritidshusbebyggelsen i Olseröds sommarby, Degeberga sommarby, Holmen och Juleboda anger programmet "Det växer längs kusten - Program för kustens utveckling från Åhus till Juleboda" (2009), en ökning av gällande byggrätter från 70 m<sup>2</sup> bruttoarea till 70 m<sup>2</sup> byggnadsarea. Förändringen skulle innebära att det blir möjligt att ha 70 m<sup>2</sup> i byggnadens bottenplan och ändå inreda vinden för bostadsändamål. Försvarsmakten har senare i sitt yttrande över "Program för ny bostadsbebyggelse nära Ravlunda skjutfält" sagt nej till en sådan planändring med motiveringen att det skulle kunna öka antalet permanentboende i området. Kommunens bedömning är att ökningen av byggrätten är så marginell att den inte kommer att få en sådan effekt.

### Ställningstagande

Kommunen godtar Försvarsmaktens redovisade omgivningspåverkan kring riksintresset och avser att undvika sådana åtgärder som kan innebära att riksintresset påtagligt skadas.

Som underlag för planläggning och bygglov i området gäller "Program för ny bostadsbebyggelse nära Ravlunda skjutfält". En sammanfattning av programmets innehåll finns i ovanstående textavsnitt, i övrigt hänvisas till programhandlingen.



## RIKSINTRESSET RINKABY SKJUTFÄLT

Omgivningspåverkan kring riksintresset Rinkaby skjutfält utgörs av en anpassad gräns för olika bullerkällor, säkerhet och annan aspekt, se kartbilden "Omgivningspåverkan kring Rinkaby skjutfält". Som en följd av att verksamheten på Rinkabyfältet har förändrats under senare år har gränsen för omgivningspåverkan nyligen reviderats. Detta har bland annat medfört att Viby, Nymö, Vanneberga och ytor vid Åhus inte längre ligger inom påverkansområdet.

### Ställningstagande

Kommunen godtar Försvarmaktens redovisade omgivningspåverkan kring riksintresset och avser

att undvika sådana åtgärder som kan innebära att riksintresset påtagligt skadas.

För påverkansområdet kring Rinkaby skjutfält gäller följande:

- En viss utveckling av bostadsbebyggelse inom Rinkaby tätort kan tillåtas. Störst möjligheter finns i utkanten av påverkansområdet, det vill säga i tätortens västra del.
- Inom Åhus kan ny bostadsbebyggelse tillkomma inom påverkansområdet söder om den fullt utbyggda Tälletleden. Området norr om denna gräns kan däremot inte komma i fråga för ny bostadsbebyggelse.

- Inom området för omgivningspåverkan ska samråd ske med Försvarmakten i varje enskilt plan- och bygglovärende, dock inte när det gäller bygglov enligt gällande detaljplan.

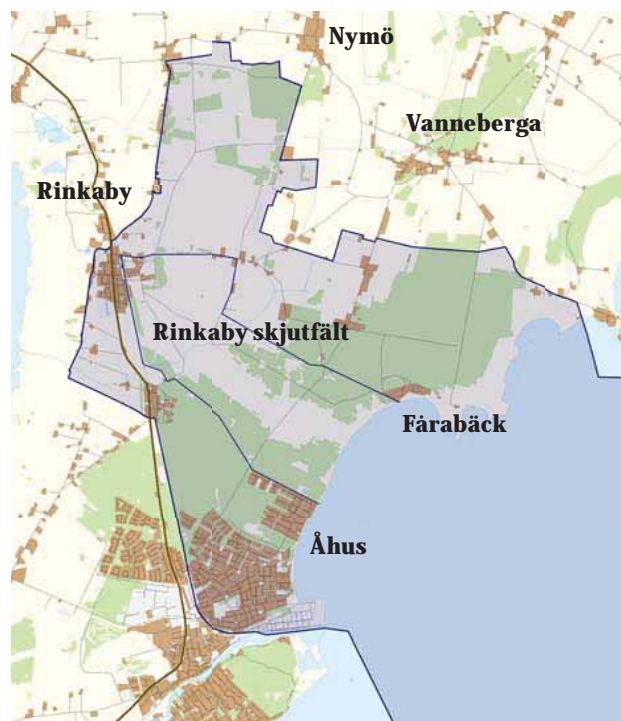
Inom Olseröds sommarby, Degeberga sommarby, Juleboda och Östra Sand föreslås inga ökade byggrätter eller förtätning på grund av bullerstörningar från Ravlunda och Rinkaby skjutfält. Dock är även dessa bebyggelsegrupper intressanta att utveckla om bullerstörningarna i framtiden minskar.

### Övriga försvarsintressen

Höga master, vindkraftverk och byggnader kan inverka störande på Försvarmaktens radiolänk-, radar- och signalspaningssystem. Vid tillståndsprövning av höga objekt, 20 m och högre utanför tätort och över 50 m inom tätort, ska samråd alltid ske med Försvarmakten.



Omgivningspåverkan kring Ravlunda skjutfält



Omgivningspåverkan kring Rinkaby skjutfält

# RIKSINTRESSE FÖR VÄG, JÄRNVÄG, SJÖFART OCH LUFTFART

## Väg

Riksintresse för vägar inom Kristianstads kommun är väg E22, riksväg 21 och riksväg 19.

E22: när nya dragningar för E22 är genomförda norr om Tollarp och söder om Linderöd behöver de gamla vägarnas gaturum och riksintressen för dessa ses över.

Enligt Trafikverket finns för riksintresset riksväg 19, förbifart öster om Degeberga, ingen aktuell vägutredning. Därför redovisas inte en vägkorridor, utan förbifarten är markerad på kartan i form av en pil. Kommunen tolkar detta som om de tidigare gjorda (under 80- och 90-talet) utredningarna som kommunen lämnade synpunkter på inte längre är aktuella. Objektet finns inte med i Regional transportinfrastrukturplan för Skåne 2010-2021. För riksintresset saknas precisering.

## Järnväg

Blekinge kustbana, Skånebanan och Åhusbanan är järnvägar av riksintresse.

## Sjöfart

Riksintresse sjöfart omfattar Åhus hamn samt farleder och järnvägsspåret Åhus - Kristianstad. Fiskehamnen i Åhus utgör riksintresse baserat på hamnens relativt stora betydelse som landningshamn.

## Luftfart

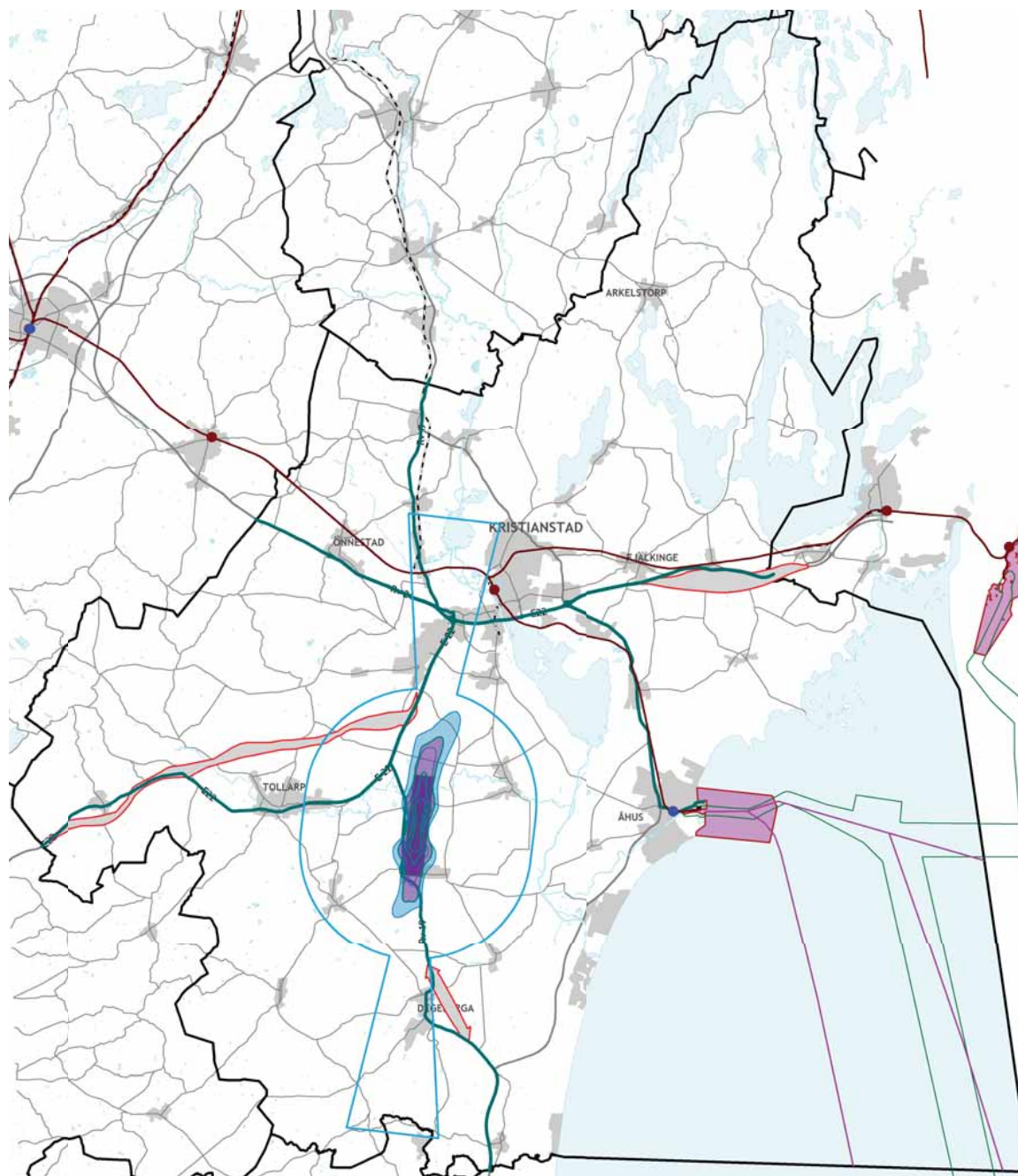
För detta riksintresse saknas precisering. Kommunen redovisar det som generellt tillhör avgränsningen; ett område kring landningsbanan 500 m på

respektive sida och 1500 m i banans förlängning åt båda hållen. I riksintresset ingår också influensområdet för flyghinder där endast luftfartsanknuten verksamhet bör finnas och där det finns olika grader av krav på hinderfrihet. Ett större område, med ca 55 km radie från landningsbanan, omfattas av speciella restriktioner avseende hinder (så kallad MSA-yta, redovisas ej i kartan). Till riksintresset hör även bullerkurvor. De redovisas i karta men kommer troligen att ändras när preciseringen är gjord. En precisering av riksintresset bör omfatta påverkan på berörda orter och dess möjligheter till utveckling, till exempel Everöd, Lyngsjö, Eskilstorp och Gringelstad.

### Kommunens ställningstagande

- För att kommunen ska redovisa hur riksintressena för sjöfart, luftfart, järnväg Åhus - Kristianstad samt riksväg 19 förbifart öster om Degeberga, avses tillgodose kräver kommunen att beskrivningar, preciseringar och avgränsningar för dessa ska göras. De uppräknade riksintressena är idag så ottydligt beskrivna att de fungerar dåligt som planerings- och beslutsunderlag.
- Vid precisering av riksintresset för luftfart är det viktigt att förhålla sig till bland annat Everöds utvecklingsmöjligheter och luftfartens påverkan på orten.
- Kommunen avser kontakta Länsstyrelsen, berörd myndighet och/eller berörd verksamhet (till exempel Åhus hamn, Kristianstads Airport) vid eventuella förändringar i närheten av de ovan uppräknade riksintressena för dialog, i väntan på precisering av dessa.
- Kommunen godtar i övrigt redovisade riksintressen och avser undvika sådana åtgärder som kan innebära att riksintressena påtagligt kan skadas.





- Riksintresse, järnvägsplats
- Riksintresse, järnvägsstation
- Riksintresse, farled
- Riksintresse, flygrullbana
- Riksintresse, järnväg
- Riksintresse, vägnät
- Befintligt flygbuller
- framtida flygbuller
- Riksintresse, farled
- Riksintresse, flygplats
- Riksintresse, framtida vägnät
- Riksintresse, hamn
- Hinderfri yta till Everöds flygplats

## RIKSINTRESSE FÖR VINDBRUK

Energimyndigheten är den myndighet som har ansvar för beslut om områden av riksintresse för energiproduktion. Att ett område är angivet som riksintresse för vindbruk innebär att Energimyndigheten bedömer området som särskilt lämpligt för elproduktion från vindkraft. Syftet med riksintresse för vindbruk är att riksdagens och regeringens anspråk, via Energimyndigheten, ska kanaliseras till och få genomslag i den kommunala planeringen.

Under 2008 beslutade Energimyndigheten om nya reviderade riksintresseområden för vindbruk. Totalt är 423 områden i 20 län utpekade som riksintresse för vindbruk. Det motsvarar ca 2 procent av Sveriges yta. Angivna områden har primärt ett värde i form av en hög energipotential. Det som skiljer beslutade områden från andra områden med hög vindenergi-potential är att viss lämplighetsbedömning redan är genomförd för dessa områden. Områdena är därmed särskilt lämpade för vindbruk.

I Kristianstads kommun finns två områden av riksintresse för vindbruk. Det är området kring Maltesholm på Linderödsåsen och Taggengrundet i Östersjön. Det sistnämnda sträcker sig även in i Sölvesborgs kommun. Inom de båda riksintresseområdena pågår för närvarande miljötillståndsprövning för etablering av större vindkraftparker.

### Ställningstagande

I samband med remissförfarandet vid framtagandet av riksintresseområdena hade kommunen inget att erinra mot de aktuella områdena. Kommunen godtar därmed riksintressets avgränsning och avser undvika sådana åtgärder som kan innebära att riksintresset påtagligt skadas.



Områden för riksintresse för vinbruk.

# RIKSINTRESSE FÖR VÄRDEFULLA ÄMNEN OCH MATERIAL

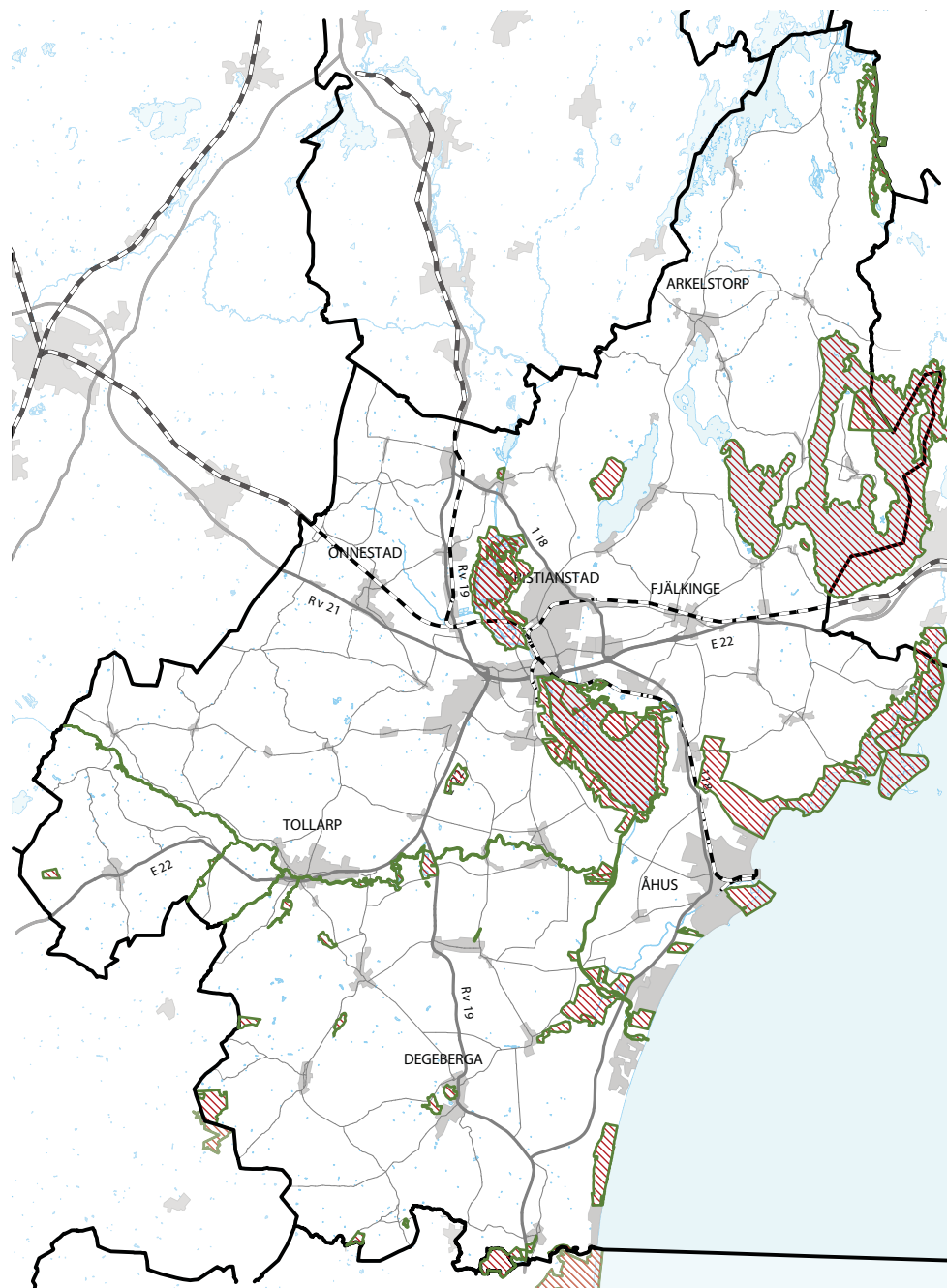
## VÅNGA

Blockstensfyndigheten Vånga är Kristianstads kommuns enda riksintresse avseende ämnen och material enligt miljöbalkens 3 kapitel 7§.

## Ställningstagande

Kommunen godtar riksintresset och avser att undvika sådana åtgärder som kan innebära att riksintresset påtagligt kan skadas.





## NATURA 2000-OMRÅDEN

I Kristianstads kommun finns ett femtiotal områden utpekade som Natura 2000-områden enligt EU:s habitats- eller fågeldirektiv. Natura 2000 är ett nätverk av EU:s mest skyddsvärda naturområden som skapats för att hejda utrotningen av växt- och djurarter och för att skydda deras livsmiljöer. *Habitatsdirektivet* behandlar bevarande av livsmiljöer för vilda djur och växter medan *fågeldirektivet* gäller skydd för bevarande av vilda fåglar. Alla Natura 2000-områden är utpekade som riksintressen enligt miljöbalken (MB) 4 kap. 1 och 8 §§.

För de områden som omfattas av Natura 2000 har Länsstyrelsen tagit fram bevarandeplaner som beskriver vad som ska skyddas, vilka åtgärder som behövs och hur åtgärderna ska genomföras.

Alla Natura 2000-områden bevaras inte på samma sätt. En del behöver aktiv skötsel eller restaurering. Andra områden behöver mindre förändringar. Behovet av åtgärder bestäms av vad som ska skyddas, hur känsligt området är och vilket skydd som redan finns.

Åtgärder som på ett betydande sätt påverkar miljön i ett Natura 2000-område kräver tillstånd. Det är länsstyrelsen som prövar om en åtgärd har betydande påverkan. Åtgärder kan tillåtas om områdets naturvärden även i fortsättningen har en gynnsam bevarandestatus.



Kommunens bildarkiv

 NATURA2000-område

## NATURRESERVAT

Enligt miljöbalkens 7 kapitel 4-8§§ får naturreservat bildas för att bevara biologisk mångfald, för att vårda och bevara värdefulla naturmiljöer, för att tillgodose behov av områden för friluftslivet, för att skydda, återställa eller nyskapa värdefulla naturmiljöer samt för att skydda, återställa eller nyskapa livsmiljöer för skyddsvärda arter.

Naturreservaten utgör idag den största andelen skyddad mark i Sverige. Naturreservat bildas av länsstyrelsen och kommunen med stöd av miljöbalken. Även natur med särskilt värde för friluftslivet kan skyddas genom naturreservat.

I Kristianstads kommun finns i skrivande strund följande naturreservat:

- Balsberget
- Fredriksdalsviken
- Näsby fält
- Fjälkinge backe
- Isternäset
- Hercules
- Tosteberga ängar
- Håslövs ängar
- Rinkaby och Horna ängar
- Boarps hed
- Bjära
- Maltesholm
- Fjällmossen
- Forsakar
- Dunderbäcken
- Kumlan
- Friseboda
- Gropahålet
- Äspet
- Degeberga backar
- Brotorpet
- Skärsnäs
- Hovby ängar
- Egeside
- Pulken-Yngsjön
- Björkerödsbäcken
- Horna Sjömark
- Olarp
- Åbjär
- Åby ängar
- Åsums ängar och Åsumallet
- Vramsåns mynning

## BIOTOPSKYDD

Mindre mark- och vattenområden som utgör livsmiljöer för hotade djur- och växtarter, eller som annars är särskilt skyddsvärda, får förklaras som *biotopskyddsområde*. Biotopskyddet kan vara generellt eller särskilt och innebär ett förbud mot att bedriva verksamheter eller utföra åtgärder som kan komma att skada naturmiljön.

Miljöer i jordbrukslandskapet som omfattas av generellt biotopskydd är alléer, källor med omgivande våtmark, odlingsrösen, pilevallar, småvatten och våtmarker, stenmurar och åkerholmar

Särskilt biotopskydd beslutas av Länsstyrelsen, Skogsstyrelsen eller kommunen om ett specifikt område. Exempel på naturmiljöer som kan få detta skydd är små skogsmarksområden, rikkärr, naturbetesmarker eller naturliga bäckfåror.

Kristianstads kommun är rikt på skogliga nyckelbiotoper som har medfört biotopskydd. Biotopskyddsområden bildade med särskilt beslut är i allmänhet mindre än fem hektar och är alltid markerade i terrängen.

Rätten att färdas och vistas kan regleras i områdena, men i övrigt formuleras inga föreskrifter eller förbud för varje särskilt område.

## NATURVÅRDSAVTAL

Naturvårdsavtalet är ett civilrättsligt avtal som tecknas mellan Skogsstyrelsen eller Länsstyrelsen och naturvårdsintresserade markägare. Syftet är att bevara och utveckla områden med höga naturvärden. Markägaren får viss ekonomisk ersättning för de begränsningar i brukandet som avtalet medför.

I Kristianstads kommun har Länsstyrelsen i Skåne län upprättat två naturvårdsavtal på Ripa Sandar. Skogsstyrelsen har upprättat 16 naturvårdsavtal på totalt ca 120 ha.



Vramsån vid Gårds Köpinge.



Allé i Skepparslöv



Lövskog vid Ivösjön



## LANDSKAPSBILDSSKYDD

Landskapsbildsskyddet infördes på 1970-talet för att på ett enklare sätt än genom reservatsbildning kunna skydda stora områden från större påverkan eller förändring. Det var framförallt de visuella upplevelsevärdena i landskapet som man önskade skydda.

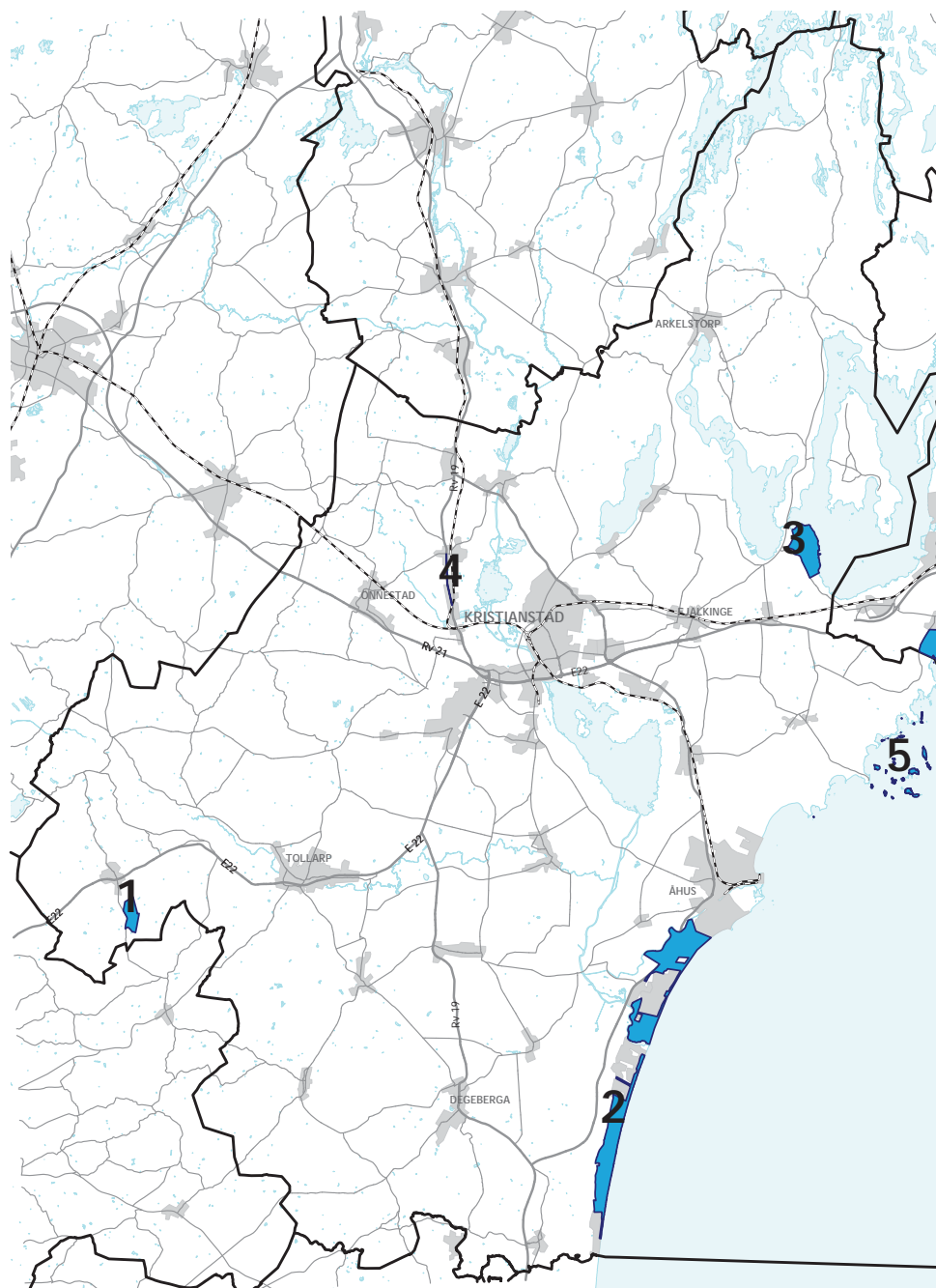
Även om begreppet inte finns i nu gällande miljöbalk gäller bestämmelserna fortfarande i de berörda områdena (lag 1998:811 om införande av miljöbalken). Det är inte möjligt att ändra föreskrifterna i ett beslut eller fatta nya beslut om landskapsbildsskydd.

I Kristianstads kommun finns 4 områden som omfattas av landskapsbildsskydd:

1. Bjära
2. Kusten söder om Åhus
3. Kjugekull
4. Färlövs allé
5. Tostebergakusten



Landskapsbildsskyddat område vid Nyehusen, längs kusten.



 Landskapsbildsskyddat område



## FORNMINNEN OCH BYGGNADSMINNEN

Kommunen har många fornlämningar, vilka skyddas av kulturminneslagen 2 kap. De består både av lämningar som är dolda under mark, exempelvis rester av boplatser, och av synliga objekt såsom milstenar och speciella byggnader.

Byggnader och anläggningar som har ett högt kulturhistoriskt värde kan enligt kulturminneslagens tredje kapitel byggnadsminnesförklaras av länsstyrelsen. Lagen har tillkommit för att ge varaktigt skydd åt bebyggelse av nationell betydelse. I Kristianstads kommun finns 20 byggnadsminnen:

- Cedergrenska gården (Gladan 18)
- Ekestads Folkets Park (Flackarp 1:9)
- Everöds prästgård (Everöd 5:76)
- Folkestorps bränneri (Folkestorp 6:5)
- Fornstugan i Tivoliparken (Kristianstad 4:21)
- Kristianstads station (Kristianstad 5:59)
- Norra kasern, Norreport och Fyrkappan (Bastionen 6)
- Oretorp (Oretorp 6:1)
- Oppmanna, Perstorps kapell (Oppmanna 4:16)
- Posthuset och f.d. Riksbanken (Tyggården 2)
- Ryttmästarbostället (Köpinge 101:1)
- Skogstorpet (Skärsnäs 9:37)
- Stora Kronohuset (Hovrätten 20)
- Södra kasern (Södra kasern 2)
- Torsebro krutbruk (Biskopsmöllan 1:1, 2:1)
- Tyghuset (Tyggården 2)
- Vittskövle slott (Vittskövle 95:1)

### Fornminnen och byggnadsminnen

- Fornminne
- Byggnadsminne

