



# Sammanfattning av ÖVERSIKTSPLAN 2013 Kristianstads kommun

Detta är en sammanfattning av  
ställningstagandena i Översiktsplan 2013,  
KF 2013-03-12.

**Stärka kommunens position  
i regionens utveckling**

**Främja stad och landsbygd i balans**

**Attrahera fler boende och verksamheter**

**Hållbar samhällsutveckling**



**Nya bostäder och verksamheter i kollektivtrafikhärlägen och nära god service**

**Utvecklingsmöjligheter i basorterna**

**Förbättrad infrastruktur i starka stråk**

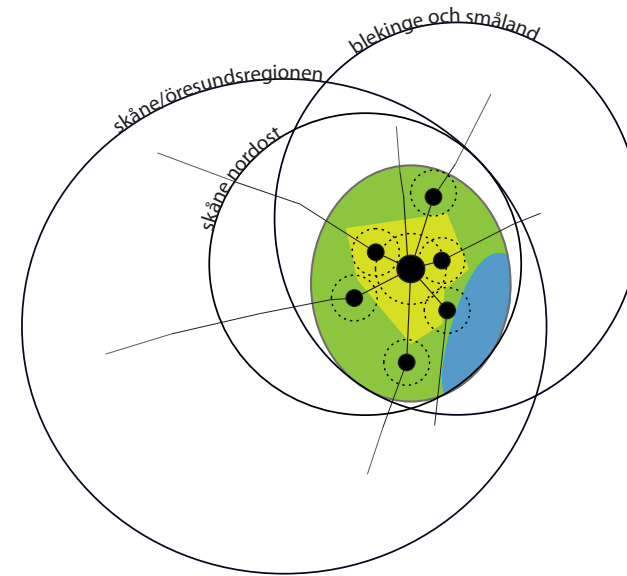
**Strategiskt intressanta utvecklingsorter**

**Ny bebyggelse med avstamp i landskap, karaktär och befintlig bebyggelse - det unika**

**Areella näringar och rationellt brukande ska värnas**

**Natur, kultur, turism och friluftsliv i norr, söder, på åsarna och längs med kusten**

**Aktiva mellankommunala frågor**



**stad**    basort  
ort  
**landsbygd**



# INLEDNING

**En översiktsplan ska ge en samlad och strategisk beskrivning av de allmänna intressena och ange riktlinjer för framtida mark- och vattenanvändning i kommunen.**

**Översiktsplanen är inte juridiskt bindande och garanterar därför inte ett genomförande, men är riktgivande för kommande detaljplaner, bygglovsprövningar samt andra strategiska beslut av betydelse för mark- och vattenanvändningen.**

Kommunfullmäktige ska under varje mandatperiod ta ställning till översiktsplanens aktualitet.

## TRE UTMANINGAR OCH HÅLLBAR SAMHÄLLSUTVECKLING

Tre övergripande utmaningar har identifierats:

- en stärkt position i regionens utveckling,
- främja stad och landsbygd i balans,
- attrahera fler boende och verksamheter.

Hållbar samhällsutveckling har varit en förutsättning vid utarbetandet av översiktsplanens förslag. Begreppet har varit ledstjärna i arbetet och det innebär en helhetssyn på människors och samhällets behov, förutsättningar och problem. Hållbar utveckling definieras här utifrån tre aspekter: ekologisk, social och ekonomisk hållbarhet.

Kommunen består av staden Kristianstad, sex basorter, ett trettiotal orter och landsbygd. Förutsättningarna skiljer sig mellan dessa olika komponenter som tillsammans utgör Kristianstads kommun. Därför blir bemötandet av ovanstående utmaningar också olika i olika delar av kommunen.

På en övergripande, strukturell nivå har utmaningarna bland annat bemötts genom ställningstaganden till att ny bebyggelse och annan markanvändning ska bidra till att befästa det unika på varje plats. Sex orter har valts ut som så kallade basorter, det medför att dessa orter ska fungera som servicenoder för omgivande landsbygd. Basorterna är Arkelstorp, Degeberga, Åhus, Fjälkinge, Tollarp och Önnestad.

Staden Kristianstad är tänkt att fungera som ett nav i utvecklingen inom Skåne Nordost samt i delar av Blekinge och Småland. Det innebär att ett antal viktiga vägar och järnvägar ska utvecklas och förbättras för att öka möjligheterna till goda transporter för människor och varor, inom kommunen och regionen. Stråken förstärks genom att större nyetableringar koncentreras utmed dessa, samtidigt som viktiga markresurser sparas och ett långsiktigt hållbart resande främjas.

Enstaka nya bostäder och verksamheter utan närhet till service och kollektivtrafik anses positivt för landsbygdens utveckling, så länge det totala tillskottet är litet. En minskad befolkning på landsbygden skulle få negativa konsekvenser både socialt och ekonomiskt.

Översiktsplanen tar hänsyn till en mängd riksintressen och andra nationella eller regionala särskilt skyddsvärda områden. Utöver det, anges kommunala ställningstaganden som exempelvis två omfattande bullerfria friluftsområden. Ett i norr och ett i söder. Andra markanspråk ges för vägreservat samt förslag till nya bebyggelseområden i basorterna.

Något som påverkar möjligheterna till att exploatera markområden, särskilt på landsbygden, är möjligheten till att ansluta ny bebyggelse till det kommunala vatten- och avlopps nätet. Inom tätorterna kan även omhändertagande av dagvatten vara en prioriterad fråga.

Planförslaget är en kompromiss mellan å ena sidan målsättningen om goda förutsättningar att bo och verka i alla kommunal delar, en levande landsbygd, och å andra sidan målsättningen om minimerad biltrafik, hållbar utveckling samt att kunna erbjuda kommunal service på ett kostnadseffektivt sätt.

### Regional och mellankommunal samverkan

En viktig mellankommunal faktor är att det finns möjlighet till att förflytta sig inom en funktionell region för boende, arbete, utbildning och fritid. Att det finns kommunövergripande kollektivtrafikstråk och bra vägar, är en förutsättning för att detta ska fungera.

Det är också viktigt att det finns en regional tillväxtmotor i nordöstra Skåne. Hässleholm och Kristianstad, med sina unika stadskärnor, kan tillsammans utgöra en viktig regional tillväxtmotor. Kristianstads kommun ser gärna att alla grannkommuner är delaktiga i diskussionen kring möjligheten till att stärka en regional tillväxtmotor, så att det sker på ett långsiktigt hållbart sätt till nytta för alla.

Andra viktiga mellankommunala frågor är: Landsbygdens utveckling, vindkraft, natur- och kulturvården, bullervården, arbets- och bostadsmarknaden, friluftsliv och turism, service, Vattendirektivet samt planering för väg- och järnvägstrafik.

## Följande tre kartor ska läsas tillsammans.

### Markanvändningskarta

Den markanvändning som översiktsplanen föreslår utifrån viktiga allmänna planeringsföresättningar och riksintressen redovisas i denna markanvändningskarta.

### Riksintressen

I Kristianstads kommun finns riksintressen för naturvård, kustzon, friluftsliv, rörligt friluftsliv, kulturmiljövård, totalförsvar, väg, järnväg, vindbruk, sjöfart, luftfart och värdefulla ämnen och material. Kommunen godtar riksintressenas avgränsning och avser att undvika åtgärder som kan innebära att riksintressena påtagligt skadas. Dock görs följande ställningstaganden:

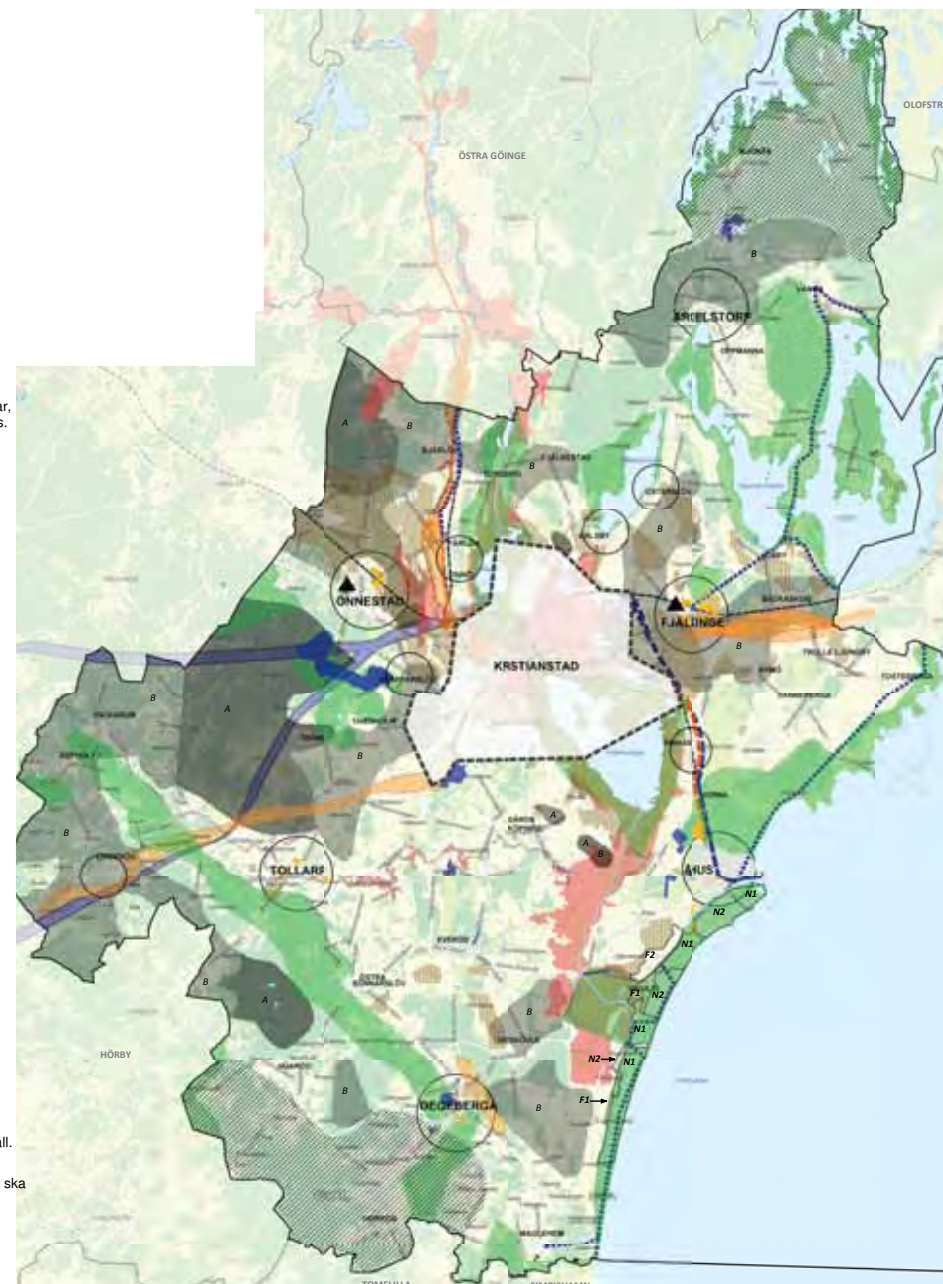
- Riksintressena för sjöfart, luftfart, järnväg Åhus - Kristianstad samt väg 19 förbifart öster om Degeberga: För att kommunen ska kunna tillgodose riksintressena behöver beskrivningar, preciseringar och avgränsningar göras för dessa. Dessa riksintressen är idag så otydligt beskrivna att de fungerar dåligt som planerings- och beslutsunderlag.
- Riksintresse för kulturmiljövård L:K 17, Araslövs farmer: Riksintressets avgränsning och innehåll bör ses över för att bättre överensstämma med de faktiska intresseområdena.

### Viktiga planeringsföresättningar

I denna karta presenteras viktiga allmänna planeringsföresättningar som fungerat som underlag till översiktsplanen.

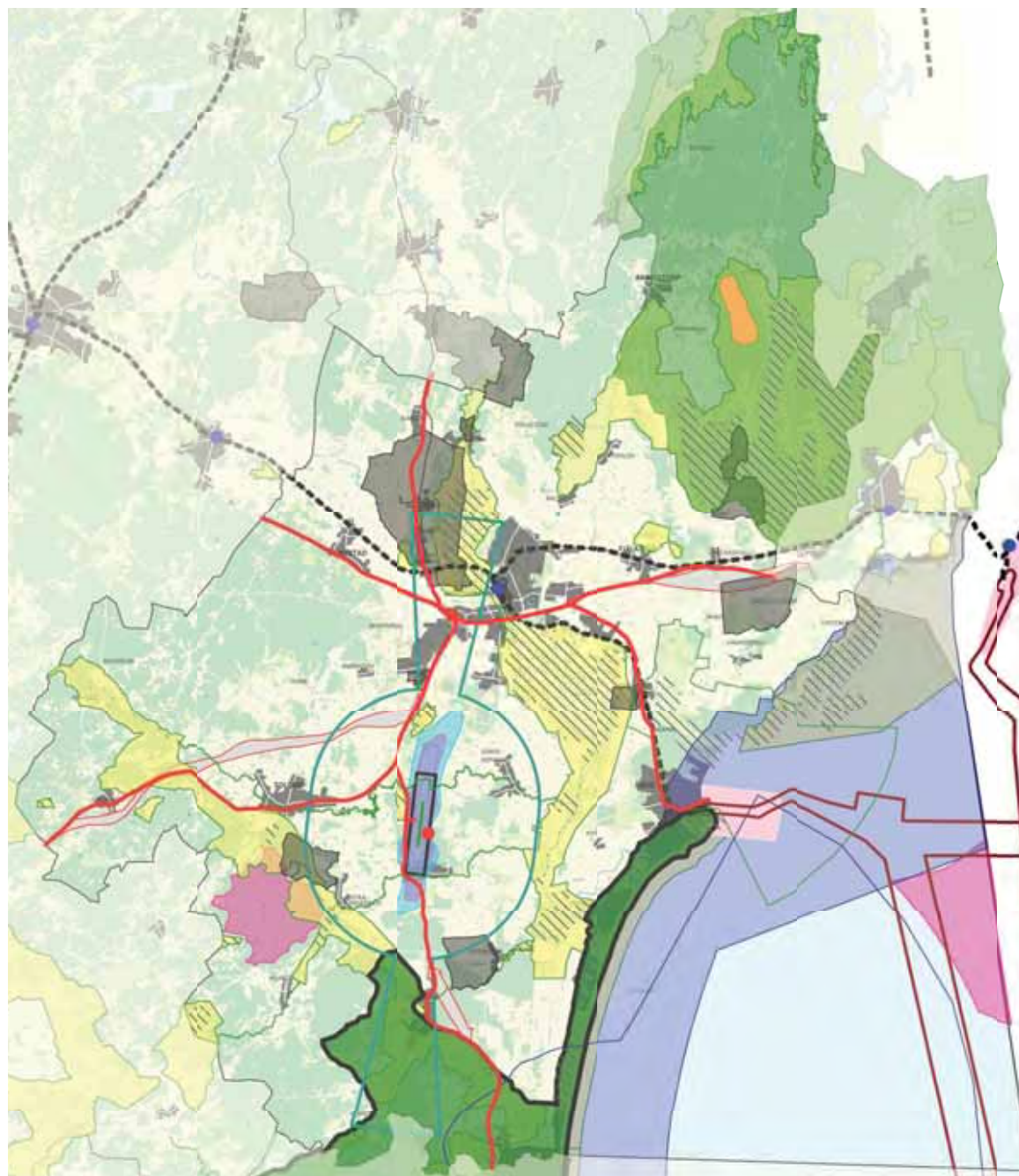
### Markanvändningskarta

-  Basorter, fördjupningar är gjorda i beskrivningen
-  Orter som avses studeras vidare avseende övergripande utvecklingsriktlinjer
-  Kommande tågstationsorter, avses studeras vidare- hur kan potentialen med nya tågstationer tas till vara i orterna?
-  Strategiskt intressant grönsstruktur av regionalt och kommunalt intresse. Avses studeras vidare utifrån dess betydelse för natur, kultur, folkhälsa, klimatteffekter och ekonomisk utveckling.
-  Järnvägssträckning "Diagonalen", tänkbara sträckningar, kan krävas att fler alternativa spårsträckningar studeras.
-  Järnväg "Åhusbanan", tänkbar sträckning, ej utredd, kan kräva att fler alternativa spårsträckningar studeras.
-  Vägkorridorer v 118, v 19 och E22
-  A Vindbruksområde klass A - Lämpligt för större etableringar. Se Vindbruksplan, KF 2011-09-13
-  B Vindbruksområde klass B - Lämpligt för mindre etableringar. Se Vindbruksplan, KF 2011-09-13
-  Översvämningszoner kring Helge å vid högsta flöde samt högsta nivå på +2,0 m i havet, utan vallsystemet i staden. Färdigt golv ska ligga minst 0,5 m över högsta beräknade vattennivå. Avsteg kan göras om grundläggningen har en godtagbar teknisk lösning avseende risken för översvämning.
-  Odlingssmark klass 8 och 9. Utanför utpekade bebyggelseområden bör ny bebyggelse inte medges.
-  Bostadsbebyggelse
-  Verksamhetsbebyggelse
-  Bullerfritt friluftsområde. Nya bullrande verksamheter ska undvikas i anslutning till områdena, buller från boende och areella näringar är en naturlig del och måste förekomma.
-  Utveckling av strategiska cykel- och vandringsleder
-  N1 Olämpligt med nya bostadstomter.
-  N2 Nya bostadstomter kan tillkomma endast i undantagsfall.
-  F1 Bebyggelsen kan förtätas, ska föregås av detaljplan.
-  F2 Bebyggelsen kan förtätas med enstaka spridda tomter, ska föregås av detaljplan.
-  Kommunal naturvårdsfond som ska förvaltas utifrån sina natur- och rekreationsvärden och därmed undantas från exploatering.
-  Gällande fördjupning av översiktsplanen Kristianstad stad, fördjupad översiktsplan antagen KF 2009-06-09



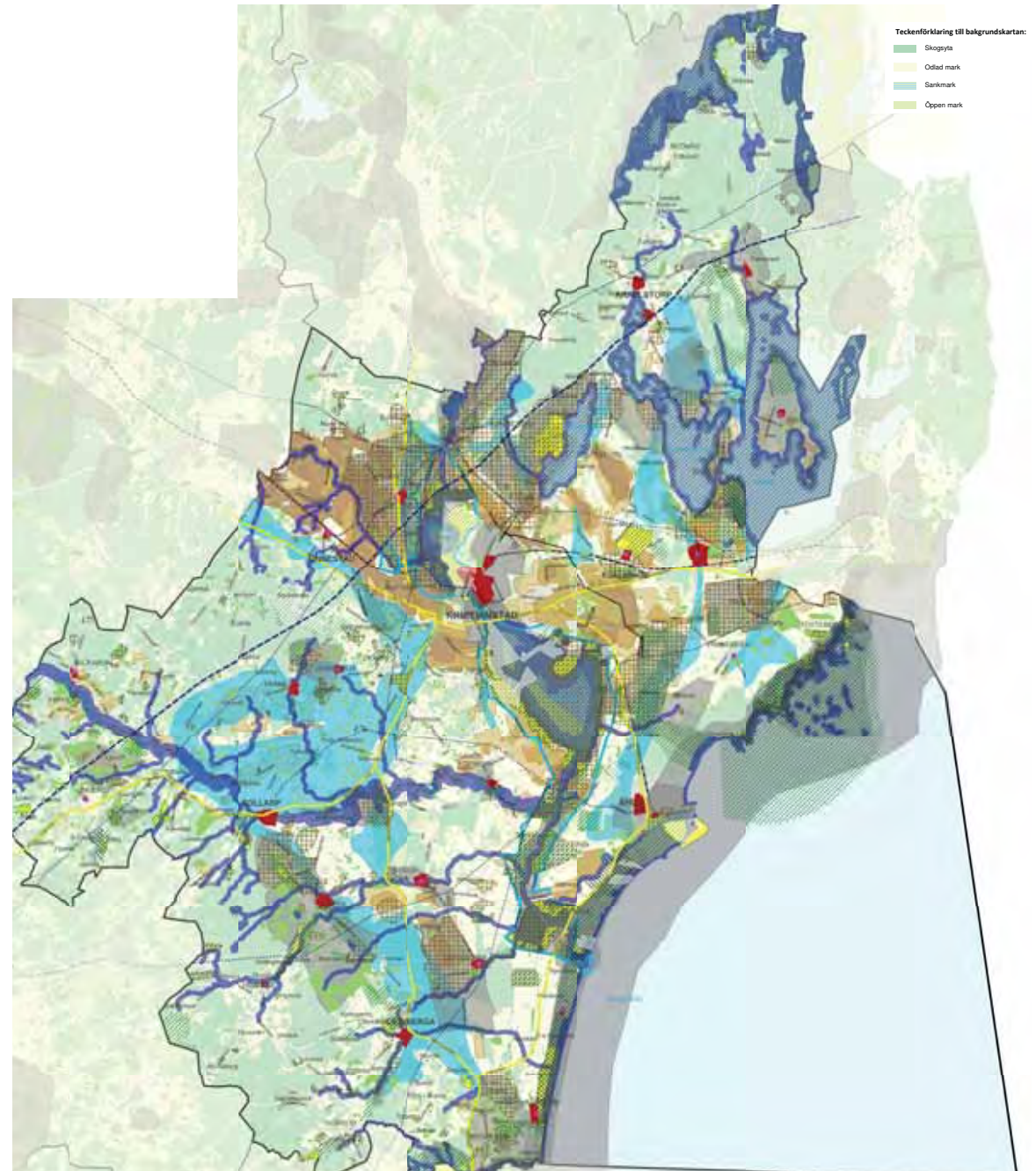
## Riksintressen

-  Riksintresse kustzon
-  Riksintresse kulturmiljövård
-  Riksintresse vindbruk
-  Riksintresse värdefulla ämner material
  
- Riksintresse sjöfart
  -  Farled
  -  Hamn, även riksintresse för yrkesfiske
  
- Riksintresse friluftsliv samt naturvård
  -  Rörligt friluftsliv
  -  Friluftsliv
  -  Naturvård
  -  NATURA 2000
  
- Riksintresse luftfart
  -  Flyg
  -  Hinderfri yta
  -  Flygrullbana
  -  Landningsbana med influensområde
  -  Framtida buller
  -  Befintligt buller
  
- Riksintresse totalförsvaret
  -  Ravlunda, samrådsområde
  -  Rinkaby, samrådsområde
  
- Riksintresse järnväg
  -  Järnvägsstation
  -  Järnväg, sträckan Åhus - Kristianstad är även riksintresse för sjöfarten
  
- Riksintresse väg
  -  Vägnet
  -  Framtida vägnät

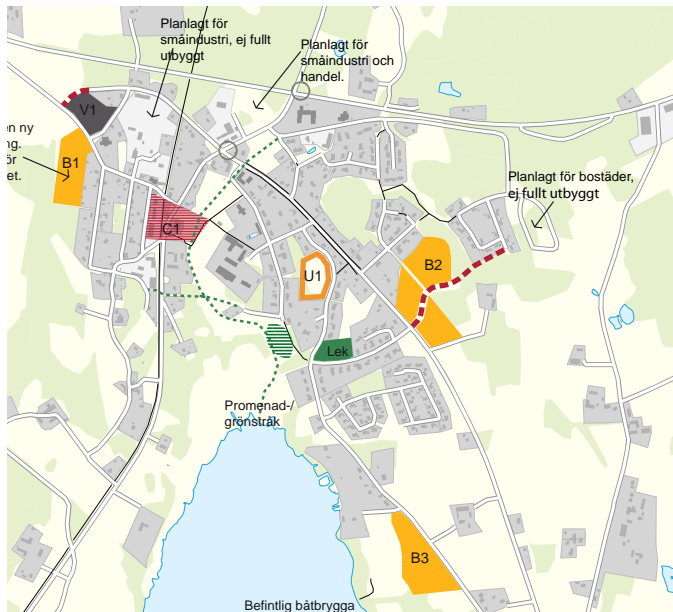


## Planeringsföutsättningar

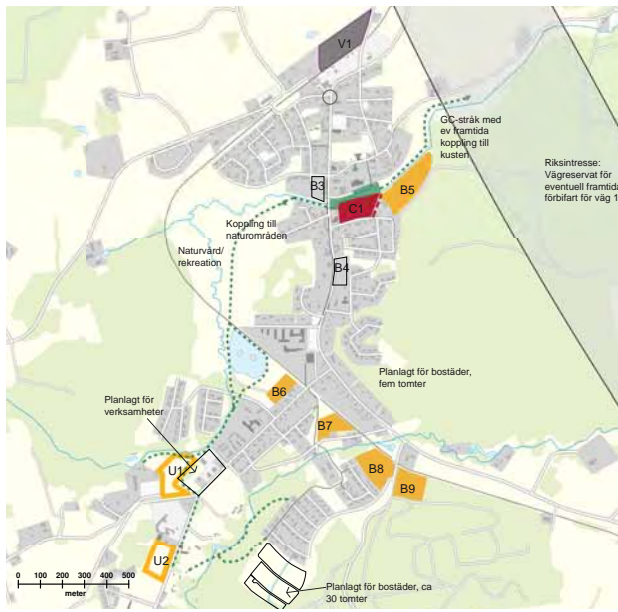
-  Föreslagen kraftledning
-  Regional luftledning
-  Nationell kraftledning
-  Primär transportväg för farligt gods
-  Vattenverk
-  Grundvattenskydd
-  Mycket sårbart grundvatten
-  Kommunal naturvårdssammanställning
-  Fiskevårdsområde
-  RAMSAR - område
-  Strandskydd
-  Naturreservat
-  Fornlämningar
-  Regionalt kulturmiljöprogram
-  Landskapsbildsskydd
-  Kommunalt kulturmiljöprogram



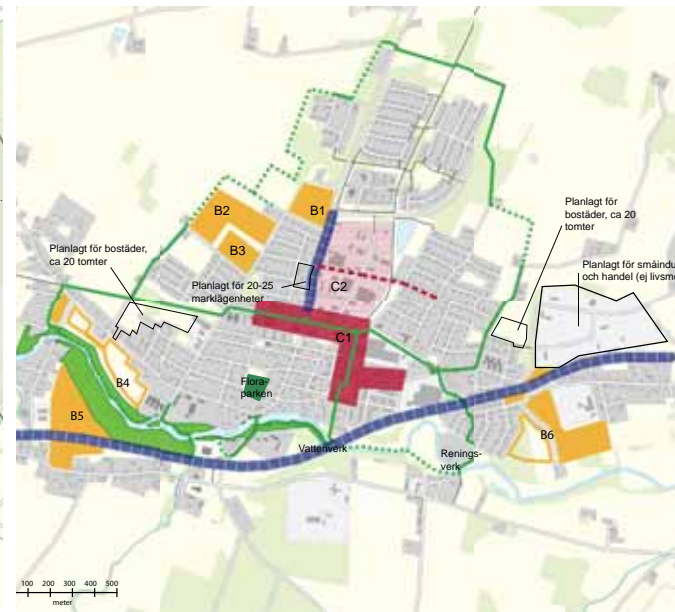
# Utveckling i basorterna



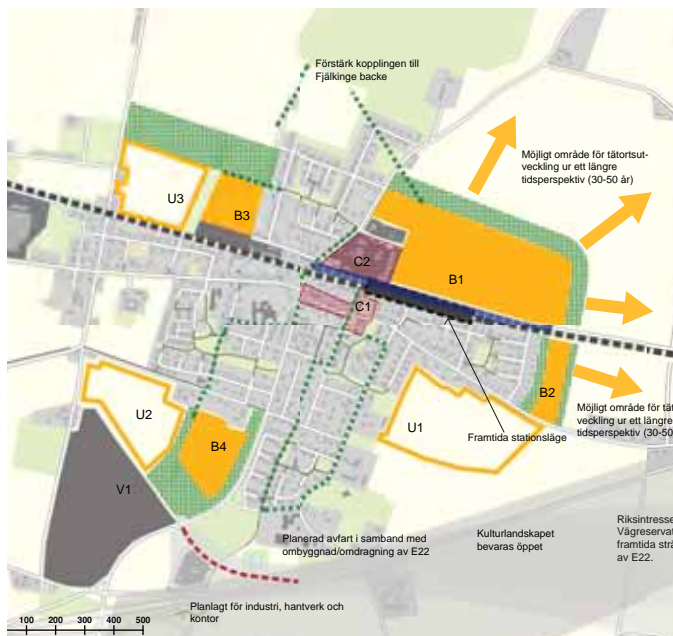
Arkelstorp



Degeberga



Tollarp



Fjälkinge



Åhus



Önnestad

# STÄLLNINGSTAGANDEN

Nummer inom parantes hänvisar till sida i huvuddokumentet, planbeskrivningen.

## STAD, TÄTORT, LANDSBYGD - I BALANS

- Nya bostäder ska tillkomma i lägen med utbyggd service och kollektivtrafik. Utbyggnaderna ska vara störst där tillgången till service och kollektivtrafik är god och endast i undantagsfall i lägen där tillgången är mindre god. (s 29).
- Verksamheter ska i första hand tillkomma i lägen med god tillgång till kollektivtrafik och cykelvägnät. Undantag kan göras för etablering av små verksamheter med få anställda och få kundbesök. (s 30).
- Verksamheter med få anställda och få kundbesök samt för turism och friluftslivets behov kan tillkomma i lägen utan kollektivtrafik och cykelvägnät. (s 31).
- Basorterna ska även fortsättningsvis vara de närmaste serviceorterna för kommunens olika landsbygdsdelar. För de orter som ligger nära kommungränsen ska kommunen verka för särskilt goda mellankommunla samarbeten. (s 30).
- Inom samtliga basorter ska standarden på kommunal service, kollektivtrafik och offentlig miljö vara hög. Varierade boendeformer ska finnas för olika inkomstnivåer och storlekar på hushåll. (s 30).
- Även i småorter och på övrig landsbygd ska bostäder och verksamheter i första hand tillkomma i lägen där service och kollektivtrafik finns. (s 30).
- Nya bostäder utanför basorterna kan utgöras av enstaka etableringar utan närhet till service och kollektivtrafik så länge det totala tillskottet är litet. Tillskottets storlek ska bedömas med hänsyn till den ökade klimatpåverkan en sådan bebyggelse kan väntas få. (s 30).
- Särskilt lägenhetsbebyggelse ska företrädesvis tillkomma i centrum- och kollektivtrafknära lägen. (s 34).
- Fördjupade studier ska göras avseende övergripande utvecklingsriktlinjer för orterna Fjälkinge, Önnestad, Linderöd, Färlöv, Vinnö, Balsby, Österslöv, Skepparslöv och Rinkaby. (s 29).
- Alternativa utbyggnadsområden för olika typer av bostäder ska finnas i basorterna som svarar mot marknadens efterfrågan. (s 36).
- Kommunala riktlinjer för bostadsförsörjningen ska tas fram och hållas aktuella. Kommunen ska erbjuda ett brett bostadsutbud av upplåtelseformer, storlekar och lägen som svarar mot hela befolkningens behov. (s 42).
- Ny bebyggelse ska utformas med god anpassning till befintlig bebyggelse och landskapsbild. Iktigt att de kvaliteter som är specifika för landsbygden inte byggs bort. (s 31).
- Kommunen är positiv till bostadshus i vattennära lägen under förutsättning att detta ej är i strid med gällande strandskyddsregler. (s 31).
- En ny samlad naturvårdsstrategi och ett nytt kulturmiljöprogram ska tas fram som behandlar bevarande och utveckling av landskap och bebyggelse. (s 31).
- Utvecklingen av Åhuskustens bostadsbebyggelse består i första hand av ökade byggrätter inom fritidshusbebyggelsen för att tillmötesgå efterfrågan på ett mera bekvämt fritidsboende och permanentboende. I begränsad omfattning kan nya bostadstomter tillkomma, bland annat i anslutning till Yngsjö by och väster om Furubodavägen. (s 31).
- Kommunen ser mycket restriktivt på förtätning med nya bostadstomter inom fritidshusområdena. Huvudprincipen är att samtliga planlagda naturmarksområden ska bevaras. Inom de stora naturområdena mellan fritidshusbebyggelsen bedöms nya bostadstomter som olämpligt på grund av höga natur- och/eller rekreativvärden. (s 31).
- I undantagsfall kan förtätning med nya bostadstomter ske inom fritidshusområdena i Åspet, Yngsjöområdet och området närmast Furubodavägen. Detta under förutsättning att:
  - markområdet inte hyser trädvegetation som är av betydelse för bevarandet av fritidshusområdenas naturprägel med "hus i tallskog/hus i skog",
  - markområdet inte hyser höga naturvärden,
  - markområdet inte utgör en betydelsefull del i ett sammanhängande stråk av naturmark
  - markområdet inte är lämpligt som en eventuell framtida yta för anlagd lekplats och/eller bollplan. (s 40).

- Inom de stora naturområdena utmed kusten, mellan fritidshusbebyggelsen, bedöms nya bostadstomter som olämpligt på grund av höga natur- och/eller rekreativvärden. Som underlag för bedömning av nya bostadstomter gäller planeringsunderlaget "Kustnära - tätortsnära", godkänt av Byggnadsnämnden 2010. (s 40).
- Bebyggelsen söder om Furuboda utmed Furubodavägens västra sida är intressant att förtäta med ytterligare bostadstomter, se markerat område på kartbilden "Nya bostadstomter utmed Åhuskusten". Detta under förutsättning att vatten- och avloppsförsörjning kan ske på ett hälsomässigt och miljömässigt godtagbart sätt. (s 40).
- Som underlag för bedömning av ny bostadsbebyggelse gäller programmet "Kompletteringsbebyggelse utmed Furubodavägen", godkänt av Byggnadsnämnden 2011. (s 40).
- Kommunen är positiv till att ny bostadsbebyggelse tillkommer i anslutning till Yngsjö by. Som underlag för bedömning av nya bostadstomter gäller "Fördel Yngsjö! Program för Yngsjö bys framtida utveckling" antaget av Kommunstyrelsen 2005 samt planeringsunderlaget "Kustnära - tätortsnära" som godkändes av Byggnadsnämnden 2010. (s 40).
- Området mellan väg 118 och Helgeå är intressant att komplettera med enstaka spridd bostadsbebyggelse, till exempel hästgårdar, se markerat område på kartbilden "Nya bostadstomter utmed Åhuskusten". (s 41).
- Som underlag för bedömning av ny bostadsbebyggelse gäller "Sammanställning av förutsättningarna för utveckling av området mellan väg 118 och Helgeå från Ratkegården i norr till Härnestadsvägen i söder", godkänt av Byggnadsnämnden 2006. (s 41).
- Skepparslövs by och sluttningsområdet söder om byn är intressant för komplettering/utveckling med ny bostadsbebyggelse under förutsättning att försörjning med vatten och avlopp kan ske på ett hälsomässigt och miljömässigt godtagbart sätt. (s 38).
- En kommunomfattande VA-plan beräknas antas av kommunfullmäktige våren 2013. Planen ska omfatta både dricksvatten, spillvatten och dag- och dränvattenförsörjningen och ge en heltäckande VA-planering för de närmaste 20-30 åren (s 61).
- VA-planen bör liksom den kommunala översiktsplanen aktualitetsförklaras en gång per mandatperiod. (s 61).
- Skola och förskola bör om möjligt lokaliseras inom gångavstånd till naturmark, så att denna kan användas enkelt i undervisning och aktiviteter. (s 54).
- Vård- och omsorgsboenden ska lokaliseras med god kollektivtrafikförsörjning men behöver inte ligga centralt. (s 55).
- Trygghetsbostäder bör lokaliseras nära service, kollektivtrafik och mötesplatser för äldre. (s 55).
- I basorterna ska det finnas minst en så kallad tätortspark. Tätortsparken är en mötesplats för invånarna i basorten med omland och ska rymma möjligheter till fysiska och andra aktiviteter för alla åldrar. Den ska vara tillgänglig för alla och gå att ta sig till på ett trafiksäkert sätt till fots eller med cykel. Övriga parker klassas som lokalparker. (s 55).
- I basorterna ska det finnas minst en offentlig mötesplats som främjar möten mellan människor av alla kategorier och som kan användas för framträdanden och kultur- och fritidsaktiviteter. Tätortsparken kan få rollen som en sådan offentlig mötesplats. Platsen ska ha en utformning som är representativ för orten och som bidrar till en positiv identitet. (s 55).
- För övriga tätorter bedöms behoven av tätortspark och annan offentlig mötesplats från fall till fall. (s 55).
- I basorterna ska det finnas minst en så kallad områdeslekplats som med fördel samordnas med tätortsparken. Områdeslekplatsen ska rymma både lugna och aktiva lekar för barn mellan 0-15 år. Antalet områdeslekplatser avgörs med hänsyn till bland annat ortens storlek och barriärer i form av större vägar eller liknande. Resterande lekplatser klassas som närlekplatser. (s 55).

## UTFORMNING OCH PLACERING

- Nya bostadsmiljöer ska utformas med god arkitektur och kvalitet. (s 42).
- Verksamheter invid större trafikleder och entréer till tätorter ska bidra till att förmedla ett positivt intryck av platsen. Högre krav ska ställas på placering, utformning och skyltning i dessa lägen. (s 64).
- Områdets natur- och kulturmiljövärden ska användas som en tillgång i planeringen av bostadsmiljön. (s 42).
- Tillräckliga grönytor och andra utemiljöer ska finnas för att främja hälsa, trivsel, lek och möten mellan människor. (s 42).
- Bostadsområden ska utformas så att de är tillgängliga för alla och upplevs som trygga att vistas i även under den mörka delen av dygnet. (s 42).
- Skola och förskola ska lokaliseras bostadsnära och så att goda förutsättningar skapas för en trygg skolväg till fots eller med cykel. (s 54).



- I basorterna ska det finnas en områdeslekplats som är anpassad för barn med funktionshinder. (s 55).
- Tillgång till så kallad bostadsnära natur bör finnas inom 300 meter från bostaden. Området ska vara en plats som lämpar sig för fysisk aktivitet, lek, avkoppling, spontana möten och samvaro och kan vara till exempel en bostadsgård, planlagd parkmark eller tätortsnära skog eller öppen mark. Området ska uppfylla tillräcklig kvalitet och tillgänglighet för de olika åldrar och befolkningsgrupper som ska använda det. (s 55).
- Större sammanhängande grönstruktur för promenader eller annan motion bör finnas inom 500 meter från bostaden. Hit kan räknas både planlagd park- och naturmark och tätortsnära skog eller öppen mark som uppfyller tillräcklig kvalitet och tillgänglighet. (s 55).
- I det öppna jordbrukslandskapet bör gränsområdet mellan bostadsbebyggelse och odlad mark nyttjas som skyddszoner mot vind, gödselspridning och användning av bekämpningsmedel. Området ska ha läskyddande träd- och buskvegetation och möjlighet till spontana promenadstigar. (s 55).
- Vägar och körbara ytor för biltrafik ska utformas så att hastigheten på ett naturligt sätt blir låg. (s 42).
- Lokalisering och utformning av nya bebyggelseområden ska ske så att energianvändningen kan begränsas, bland annat genom gynnsamma sol- och vindförhållanden. (s 42).
- Möjlighet ska normalt finnas att välja en takvinkel och en orientering av huskroppen som är lämplig vid installation av solvärme. Även ökat behov av kylning ska beaktas. (s 43).

- Vid lokalisering av nya utbyggnadsområden inom orter med potential för fjärrvärme ska möjligheten att ansluta området till fjärrvärme eller andra gemensamma uppvärmningssystem särskilt beaktas. (s 43).
- I första hand ska dagvattnet helt tas om hand på den egna fastigheten genom infiltration eller avdunstning. I andra hand ska dagvattnet fördröjas på tomtmark och sedan ledas bort via öppna diken eller andra ytor. Detta sker genom att området höjdsätts så att vattnet kan ledas, samlas eller spridas ut utifrån behov. (s 61)
- Finns särskilda behov av att rena vattnet, till exempel genom sedimentation, ska även detta ske på den egna fastigheten. (s 61).
- Dagvattenhanteringen ska anpassas till att vädersituationer med kraftig nederbörd och skyfall kan väntas bli vanligare i framtiden. (s 61).

## KOMMUNIKATIONER & TRAFIK

- Kommunen ska ha effektiva nätverk för lokala transporter och regionala pendlingsmöjligheter. I största rimliga utsträckning ska gång-, cykel- och kollektivtrafik finnas som ett attraktivt alternativ till biltrafik. (s 47).
- Bostäder, arbetsplatser, service, kultur och fritid ska lokaliseras så att behovet av transporter och biltrafik minimeras och så att gång-, cykel- och kollektivtrafik gynnas. (s 47).
- En strategisk plan för utvecklingen av trafiksystemet, som behandlar trafik och transporter ska tas fram för Kristianstads kommun och staden. (s 47).
- Åtgärder behöver vidtas inom en nära framtid för att väsentligt öka kapaciteten på järnvägen Kristianstad-Hässleholm. (s 48).

- På längre sikt behöver järnvägen mellan Kristianstad-Sölvesborg och hela Blekinge Kustbana förbättras för att möta framtida kapacitetsbehov. (s 48).
- I utbyggnadsorter längs järnväg ska kommunen beakta behov av utrymme för kapacitetshöjande åtgärder som till exempel mötesspår. (s 48).
- E22 mellan Fjälkinge- Gualöv behöver byggas ut till motorvägsstandard. (s 48).
- Väg 19 behöver byggas ut så att målstandarderna 100 km/h uppnås på hela sträckan. (s 49).
- Förbifarter behöver byggas vid Degeberga och Färlöv-Vinnö för att undvika besvärande och riskfylld genomfartstrafik. (s 49).
- Väg 21 behöver byggas ut så att målstandarderna 100 km/h uppnås på hela sträckan. (s 49).
- Gång- och cykelvägnät ska utformas trygga, trafiksäkra, tillgängliga för personer med funktionsnedsättning, snabba, bekväma, intressanta och trivsamma. Vid behov ska alternativa stråk finnas för olika syften. (s 50).
- Kommunen anser att en ny järnväg för person- och godstrafik mellan Kristianstad och Åhus är intressant på längre sikt. Superbuskonceptet prövas i första hand. (s 49).
- Med hänsyn till den höga trafikbelastningen på Väg 118, sträckan Kristianstad-Åhus, anser kommunen att en förbifart behöver byggas förbi Rinkaby. (s 49).
- Kommunen anser att en ny järnväg för person- och godstrafik mellan Kristianstad-Hörby/Höör-Lund, "Diagonalen", är intressant på längre sikt. (s 50).
- Regionbusstrafiken ska kontinuerligt utvecklas för att på ett effektivt sätt förbinda kommunens orter med centralorten Kristianstad,

med varandra och med andra orter regionalt. (s 50).

- Prioriterade kollektivtrafikstråk med så kallad superbuss är intressant att utveckla. (s 50).
- Kommunen ska verka för att Kristianstad flygplats även fortsättningsvis kan fylla en viktig funktion som regional flygplats. (s 51).
- Kommunen ska verka för att Åhus hamn utvecklas som regional hamn. En förbättring av järnvägskopplingen behöver ske för att överföra godstransporter till hamnen från väg till järnväg. (s 51).
- En ny bredbandsstrategi är under framtagande. Denna ska bland annat behandla hur utbyggnad av bredband kan stödjas i de kommundelar där marknaden inte kommer att göra de investeringar som behövs. (s 51).
- Målsättningen är att minst 95 procent av kommunens hushåll respektive arbetsplatser ska ha möjlighet att ansluta sig till bredband med en hastighet på minst 100 Mbit/s år 2020. (s 51).

## NÄRINGS LIV

- Ny dagligvaruhandel ska lokaliseras nära bostadsområden och med gångavstånd till kollektivtrafik. (s 64).
- Konsekvensanalys ska göras för nyetableringar/utbyggnader av handel överstigande 2000 kvm. (s 64).
- De areella näringarna är en viktig del av kommunens näringsliv och identitet och möjligheterna att bedriva rationell verksamhet ska värnas. (s 65).
- Vid förändrad markanvändning är det viktigt att eventuella konsekvenser för jord- och skogsbruket beskrivs. Negativa konsekvenser

kan vara att möjligheterna till djurhållning begränsas eller att ny bebyggelse förhindrar möjligheterna till ett rationellt nyttjande av jordbruks- eller skogsmark. (s 65).

- På odlingsmark av klass 8 eller högre på den 10-gradiga skalan bör ny bebyggelse utanför översiktsplanens utpekade bebyggelseområden inte medges. (s 65).
- Kuststräckans viktiga grundområden för fisk ska skyddas. (s 65).
- Alternativa eller lokala lösningar för kollektivtrafik och service ska uppmuntras. Ett exempel är det pågående projektet servicepunkter på landsbygden där målsättningen är att flera verksamheter samlokaliseras för att stödja varandra. (s 31).

## NATUR OCH KULTUR

- De stora och varierande värden som finns i kommunens natur- och kulturlandskap är en värdefull tillgång för kommunens attraktivitet och utveckling och ska förvaltas väl. (s 70). Vid planläggning och bygglov ska möjligheter att bevara och utveckla natur- och kulturmiljövärden tas till vara. Kommande kulturmiljöprogram och naturvårdsprogram ska utgöra underlag till detta. (s 70).
- Ett ny kommuntäckande kulturmiljöprogram, som omfattar landskapskaratärerna ska tas fram som behandlar både bebyggelse och landskap. (s 70).
- De marker som ingår i den kommunala naturvårdsfonden skall även fortsättningsvis förvaltas utifrån sina natur- och rekreationsvärden och därmed undantas från exploatering. (s 70).
- Kommunen ska fortsätta arbeta med att förbättra vattenkvaliteten och stärka den

biologiska mångfalden i kommunens sjöar, vattendrag, våtmarker och kustvatten. Detta arbete kommer att vara en viktig del i kommunens naturvårdsstrategi. (s 71).

- Kommunens ska fortsätta arbetet med att stimulera nyanläggning och restaurering av våtmarker kring sjöar och vattendrag med fokus på att fånga upp näringsämnen. (s 71).
- De vattenförekomster som har dålig eller måttlig status avseende näringsämnen enligt Vattenmyndighetens statusklassning kommer att prioriteras i arbetet. (s 71).
- Skyddet av de sandiga odlingsmarkerna på Ripa och Horna sandar samt på Åsumfältet ska stärkas. (s 70).

Möjligheten att göra de sandiga odlingsmarkerna på Ripa och Horna sandar och på Åsumfältet mera tillgängliga bör studeras. Detta kan ske genom markerade gång-, cykel- och ridstråk liksom genom exempelvis hästaktiviteter och terrängcykling. Dessa aktiviteter får dock inte komma i konflikt med områdets jordbruksnäring. (s 70).

- Åhuskustens bostadsbebyggelse ska utvecklas i samklang med områdets natur-, kultur- och friluftsvärden och utan att störa utvecklingsmöjligheterna för besöks- och fritidsnäringen. (s 31).

## TURISM OCH REKREATION

- Kristianstad kommun ska kunna erbjuda ett brett utbud av aktiviteter och besöksmål för turism och rekreation där hela kommunens potential tas till vara. (s 74).
- Kommunens arbete med natur- och kulturmiljövård är en viktig förutsättning för rekreation

och besöksnäring. Utvecklingen inom dessa områden ska ske samordnat och på ett hållbart sätt så att områdets resurser kan brukas utan att förbrukas. (s 74).

- Kommunen ska uppmuntra olika typer av landsbygdsturism utanför Kristianstad och Åhus. Bäst potential bedöms finnas utmed kusten, inom skogs- och sjölandskapet i norr och på Linderöds- och Nävlingeåsen. (s 75).
- Åhuskustens natur- och kulturmiljöer utgör grunden för dess höga rekreativvärden och ska värnas. Karaktären av tallskog ska bibehålls och exploatering med ny bebyggelse och anläggningar begränsas. (s 76).
- En spridning av aktiviteter längs Åhuskusten bör ske för att undvika stort slitage på enskilda områden. (s 76).
- Till kustzonens utvecklingsmöjligheter för turism ska även räknas området väster om väg 118. (s 76).
- Behovet av anlagda ridstigar inom och i anslutning till Åhuskusten ska följas upp. (s 76).
- Potentialen för ökat sportfiske och fisketurism längs hela kusten och i anslutning till sjöarna i norr ska tas till vara. (s 76).
- Förbättrade cykelmöjligheter föreslås mellan Åhus och Juleboda. Sträckan som helhet är en länk i den planerade "Sydostleden" mellan Växjö och Simrishamn. (s 76).
- Ålabodarnas kulturhistoriska värden ska bevaras och synliggöras. När dessa inte längre används för ålafisket kan lämpliga användningsområden vara inom besöksnäring eller kultur. (s 76).
- En strandnära cykelväg eller enbart vandringsled mellan Åhus och Tosteberga är intressant

under förutsättning att man kan lösa passagen över skjutfältet. (s 76).

- Stadsturismen ska utvecklas vidare med fokus på läget mitt i Vattenriket och renässansstaden med sitt breda utbud av kultur, evenemang och shopping. (s 76).
- Biosfärområde Kristianstads Vattenrikes olika temaområden ska fortsätta att bli mer tillgängliga och lockande genom utveckling av områden, stråk och besökspunkter. (s 76).
- Kommunen ska verka för att de äldre fruktodlingarna i norra kommunen sköts och bevaras. De stora, vackra äldre träden är ett viktigt inslag i landskapets identitet och attraktionskraft. (s 76).
- Separat cykelväg föreslås utmed befintlig bilväg från Fjälkinge till Kiaby och vidare runt Ivösjön. (s 76).
- En sammanhängande cykelväg föreslås byggas ut mellan Fjälkinge och Gualöv för att möjliggöra satsningen på den planerade "Sydostleden" mellan Växjö och Simrishamn. (s 76).
- Fortsatt utveckling av landsbygdsturism på Nävlingeåsen och Linderödsåsen ska uppmuntras. Särskilda kvaliteter finns i det ålderdomliga och rofyllda kulturlandskapet, ädellövslogen och den kuperade terrängen med fina vyer och utsiktspunkter. (s 77).
- Turism och rekreation i bullerfri och rofylld miljö ska särskilt gynnas inom utpekade bullerfria friluftsområden. Nya bullrande verksamheter, till exempel vindkraftverk, tåkar, skjutbanor, stora trafikgenomfarter och industrier ska undvikas i anslutning till dessa områden. Buller från boende och areella näringar är en naturlig del av områdena och måste få förekomma. (s 77).

- En bullerkartering inom kommunen ska tas fram där bullernivåer från störande verksamheter, flyg, bil och tåg ska synliggöras. (77).
- För tätortsnära strövområden i det öppna odlingslandskapet ska tydliga ställningstaganden finnas gällande dessa områdens utveckling och bevarande. Behovet av närrekreation riskerar annars att komma i konflikt med annan markanvändning då områdena aktualiseras för exploatering. (s 77).

## ÖVERSVÄMNING OCH EROSION

- Inom områden som kan komma att påverkas av höjd grundvattennivå, översvämning eller erosion ska ny bebyggelse och infrastruktur undvikas eller anpassas till gällande risknivåer. (s 84)
- Vid planering i ett område med högt grundvatten, krävs normalt en dagvattenutredning och eller en grundvattenutredning, för att klargöra förutsättningarna på den aktuella platsen. (s 84).
- Behovet av reviderade risknivåer för höjd grundvattennivå, översvämning och erosion ska kontinuerligt följas upp. (s 84).
- Behovet av förändrade eller preciserade riktlinjer för skydd av bebyggelse och andra värden ska följas upp. Detta ska även innefatta natur och rekreativområden. (s 84).
- Strategier för att bemöta en stigande havsnivå/översvämning ska arbetas fram. (s 84).

### Särskilt för kusten:

- Vid nybyggnation ska färdigt golv ligga på minst +3,0 meter för att skydda byggnadens grundläggning mot både höjd grundvattennivå och eventuell översvämningsrisk. För områden nära Helgeå i Yngsjö by och vid Nyehusen ska färdigt golv ligga på minst +3,3 meter. Avsteg från dessa krav kan göras om grundläggningen har en godtagbar teknisk lösning med avseende på risk för översvämning och höjd grundvattennivå. Avsteg kan även göras för enklare tillbyggnader på 15 m<sup>2</sup> eller mindre.

Inom områden som kan komma att påverkas av erosion ska ny bebyggelse och infrastruktur undvikas så länge skyddet av området inte är säkerställt. Med nuvarande kunskapsunderlag kan ett ca 50 meter brett område från strandlinjen och inåt land komma att påverkas av erosion inom 100 år om inga åtgärder vidtas.

Behoven av att skydda befintlig bebyggelse, infrastruktur och strandområden mot översvämning och erosion ska följas upp. Som underlag för bedömning av riskhänsyn och skyddsåtgärder utmed Åhuskusten gäller "Konsekvenser för Åhuskustens bebyggelse vid en framtida höjd havsnivå - översvämning - högt grundvatten - erosion", Stadsbyggnadskontoret och C4 Teknik 2007 samt "Hållbar utveckling av kuststräckan i Kristianstads kommun - erosion, skred/ras och översvämning" SGI 2008. (s 84)

- Särskilt för Helgeås vattensystem: För riktlinjer gällande bebyggelse och dagvattenhantering inom staden Kristianstad hänvisas till "Fördjupad översiktsplan för Kristianstad stad".

Färdigt golv i ny bebyggelse ska ligga minst 0,5 meter över högsta beräknade vattennivå.

Avsteg från dessa krav kan göras om grundläggningen har en godtagbar teknisk lösning med avseende på risken för översvämning. Avsteg kan även göras för enklare tillbyggnader på 15 m<sup>2</sup> eller mindre. (s 85).

# FORTSATT ARBETE

**Alla förvaltningar och bolag inom Kristianstads kommun ansvarar gemensamt för att översiktsplanens intentioner följs, vidareutvecklas och förverkligas.**

**Översiktsplanarbetet har medfört att kommunen identifierat ett antal viktiga planeringsuppgifter som behöver vidareutvecklas. Här följer en sammanfattande lista, helt utan prioritering.**

- Utveckling av den kommunövergripande visionen.
- Vidareutveckla och förankra översiktsplanens genomförandefrågor inom kommunens organisation. Utveckling av organisation och metoder. Hur kan översiktsplanen hållas levande? Prioritering av arbetet med att ta fram viktiga planeringsunderlag.
- Ta fram ett nytt Kulturmiljöprogram, inklusive riktlinjer för landskapskaraktärer och naturmiljöer. Gäller även framtagande av ett nytt Naturmiljöprogram.
- Arbeta fram en kommunövergripande och strategiskt viktig grönstrukturplan. Kan även inkludera kommunens *blå strukturer*, vatten. Hör samman med naturmiljöer, kulturmiljöer, folkhälsa, climateffekter och ekonomisk utveckling.
- Verka för ett utökat samarbete med Hässleholm, samt övriga kommuner i Skåne Nordost och i övriga Skåne, Blekinge och Småland angående mark- och vattenanvändningen på översiktlig och strukturell nivå.

- Arbeta fram en samlad strategi/plan för utvecklingen av trafiksystemet för staden Kristianstad samt reseterande delar av kommunen med anslutningar till grannkommunerna.
- Nya cykelleder i kommun- och regionövergripande nätverk. Förutsättningar för aktiv fysisk transport. Kan kopplas till planen för övergripande trafiksystem samt grönstrukturplanen.
- Sammankoppla vandringsleder, rastplatser, ridstråk, cykelleder med mera, för de områden som anges särskilt intressanta för landsbygdsturism.
- Hur kan den fysiska planeringen bidra till social hållbarhet?
- Medborgardialoger i basorterna kring innehåll och utformning va viktiga offentliga platser.
- Övergripande studier av utvecklingsriktlinjer för Balsby/Österslöv, Skepparslöv och Rinkaby.
- Önnestad och Fjällkinge: Planering för den förändring som pågår stoppen medför - hur tar vi vara på möjligheterna? Bymiljö, stråk och bebyggelse.
- Åhus: övergripande strukturerade utvecklingsriktlinjer. Ta fram en utredning avseende spårbunden kollektivtrafik till Åhus- Kristianstad, på längre sikt,
- Tollarp: omgestaltning av E22 till gata i samhället.
- Linderöd: övergripande och strukturerade utvecklingsriktlinjer utifrån bland annat när-

heten till västra Skåne. Omgestaltning av E22 till gata i samhället.

- Planering för den övriga landsbygden. Strategiplanen "Växande landsbygd", KS 2008, ska aktualiseras, utvecklas och kopplas till den fysiska planeringen. Möjligheter för utveckling av bebyggelse och anläggningar i särskilt viktiga och attraktiva sjö- och ånåra lägen, utan att förstöra värdena för natur och rekreation, ska prövas och studeras vidare.
- Sammanställning av riktlinjer för särskilt känsliga områden, där inplacering av stora ekonomibyggnader i slättlandskapet anses olämpligt.
- Kommunal vatten- och avloppsplan samt dricksvattenförsörjningen.
- Bostadsförsörjningsprogram.
- Ta fram riktlinjer för friytor vid förskolor och skolor.
- Skydd av värdena vid Araslövs farmer.
- Verka för att preciseringar av riksintressen för flygplatsen Everöd, vägreservatet v 19 öster om Degeberga, samt hamnen i Åhus kommer till stånd.
- Sammanställning av bullersituationen från väg, flyg, järnväg och särskilt bullerstörande verksamheter och anläggningar.
- Vidare arbete med definition, avgränsning och riktlinjer för bullerfria områden.
- Planering av kustvatten och hav vidare arbete med definition och riktlinjer för översvämningshotade områden.
- Aktualisering av den fördjupade översiktsplanen (2009-06-09).

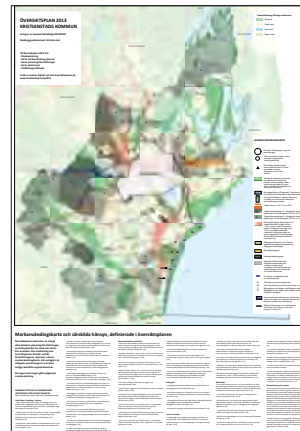
## Till Översiktsplan 2013, KF 2013-03-12, hör:



Planbeskrivning



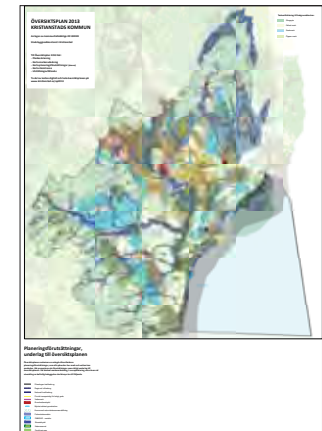
Utlåtande



Karta markanvändning



Karta riksintressen



Karta planeringsförutsättningar