

ÖVERSIKTSPLAN

FÖR **KRISTIANSTAD** STAD

KORTVERSION

ANTAGEN AV KOMMUNFULLMÄKTIGE 2021-12-14



Kristianstads
kommun



1 Bakgrund

Innehållsförteckning

1	Bakgrund	sid. 2
2	Planförutsättningar	sid. 4
3	Trender och Utmaningar	sid. 10
4	Planförslaget	sid. 12
5	Konsekvenser	sid. 20
6	Genomförande	sid. 22
7	Planvision 2050	sid. 24



uppdrag

mars 2017

samråd

december 2019 -

granskning

april 2021 - juni 2021

antagande

vinter 2021

laga kraft

2022

Medverkande

Kommunstyrelsen har gett Byggnadsnämnden i uppdrag att ta fram en ändring av översiktsplanen för staden Kristianstad. Byggnadsnämnden har gett plan- och bygglovsavdelningen i uppdrag att ta fram ett förslag i samverkan med berörda parter. Inom kommunen har det funnits en politisk styrgrupp med presidierna från BN, TN och KS, en ledningsgrupp med berörda förvaltningschefer, en referensgrupp, en samordningsgrupp, projektgrupp och arbetsgrupp. Projektledare har varit planeringsarkitekt Per Blomberg med planeringsarkitekt Rebecka Danielsson som biträdande projektledare.

Avgränsning

Ändringen av översiktsplanen (ÄÖP) för Kristianstad stad har i huvudsak samma fysiska avgränsning som den fördjupade översiktsplanen (FÖP) 2009 och det område som inte behandlades i Översiktsplanen (ÖP) 2013. En justering har gjorts i södra kanten för att få med en större del av Åsums fure där Miljö- och samhällsbyggnadsförvaltningens planuppdrag (daterat 2014) skall ingå i Ändringen av översiktsplanen för Kristianstad stad.



Bakgrund

Processen kring översiktlig planering är styrd i plan- och bygglagen. Översiktsplanen är ett strategiskt och visionärt dokument vars syfte är att vägleda beslut om användningen av mark- och vattenområden och hur de ska utvecklas. En översiktsplan kan nästan alltid antas innebära betydande miljöpåverkan, vilket ställer krav på en miljöbedömning, och en så kallad miljökonsekvensbeskrivning.

Varje mandatperiod ska översiktsplaner aktualitetsprövas, för att säkerställa att de ställningstaganden som gjorts fortsatt är aktuella för att kunna ge stöd i detaljplan- och bygglovsprocesser. Det är också viktigt att den är aktuell för att företrädare av regional och statlig planering ska kunna väga in kommunens intressen, t.ex. vid planeringen av nya vägar. Om planen anses vara inaktuell, så påbörjas arbetet med att upprätta en ny plan, eller ändra en befintlig.

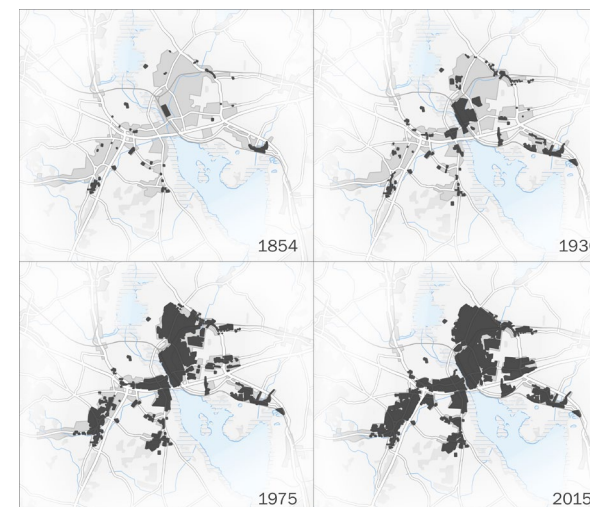
Kommunfullmäktige beslutade 2016-04-19 att översiktsplanen för Kristianstads kommun är aktuell förutom för kusten och havet samt för staden Kristianstad. I den aktuella översiktsplanen för kommunen från 2013 behandlades inte staden, som har en fördjupad översiktsplan från 2009.

Stadens historia

Den medeltida staden Vä brändes av de svenska styrkorna under ledning av Gustaf II Adolf 1612. Den danske kungen Christian beslöt då att anlägga en ny fästningsstad 1614 enligt tidens ideal på en ö i våtmarkerna vid Helgeå. Stadsområdet och den rektangulära formen bestämdes av markförhållandena och kyrkan lokaliserades på den högst liggande platsen.

Stadsplanen innebar två stadsdelar med var sitt torg och en kanal emellan (nuvarande Nya Boulevarden), två parallella relativt breda huvudgator och utanför dessa två smala bakgator och två nu försvunna vallgator samt två par tvärgator på ömse sidor om de båda torgen. Inflyttningen gick trögt och det var först på 1700-talet som staden växte ordentligt.

Fästningen upphörde 1847 och vallarna togs bort förutom längst i nordöst där bastionen finns kvar. På 1860-talet vallades Nosabyviken in och gjorde det möjligt för staden att växa österut. 1865 invigdes den första järnvägslinjen. Kring år 1900 började staden växa i stadsdelarna söder, Vilan och Östermalm. Egnahem påbörjades redan 1910. Sammanslagningen av flera små kommuner 1967 gjorde det möjligt att utveckla centralorten. Miljonprogrammet innebar stora flerfamiljshusområden och redan på 1970-talet började staden likna dagens utbredning.



2 Planförutsättningar

För att få *Planförutsättningar* i sin helhet läs ändring av översiktsplan för Kristianstad stad - Del B planförutsättningar.

Befolkning

Kristianstads kommun är en kommun med drygt 86000 invånare (2020) där ungefär hälften bor utanför planområdet i tätorter och på landsbygden och övriga, ca 46 000 personer, är bosatta i Kristianstad stad. Framöver beräknas befolkningen öka med 1 % per år vilket medför att under perioden 2021-2037 beräknas befolkningen i Kristianstad stad öka med 16 000 invånare enligt Kristianstad kommuns prognos 2019, det är en ökning med cirka 35 % jämfört med dagens befolkning.

46 000

invånare i Kristianstad centralort

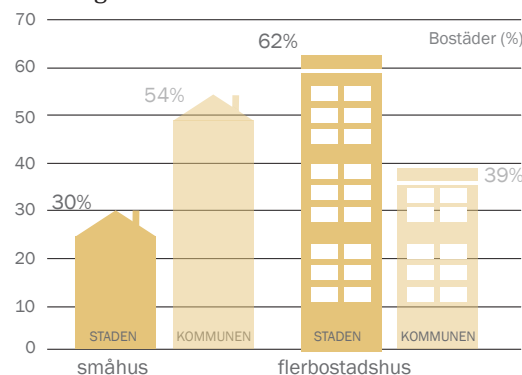
Bostäder

Kommunen antog 2016 "Riktlinjer för bostadsförsörjning" som är en kommunal strategi för bostadsbyggande och utveckling av bostadsbeståndet och ett viktigt underlag för ÄÖP Kristianstad stad.

Dagens bostadsbebyggelse är främst koncentrerad

kring de större infartsvägarna i fyra stråk. Ett åt sydväst ner till Vä, ett söderut till Åsum, ett åt sydöst till Viby och ett bredare norrut till Nosaby och Gamlegården.

I Kristianstad stad bestod bostadsbeståndet (2018-12-31) av 56 % hyresrätter, 18 % bostadsrätter och 26 % äganderätter. I riket i stort är beståndet jämnare fördelat med 38 % hyresrätter, 23 % bostadsrätter och 39 % äganderätter.



Brist på bostäder och låg rörlighet inom det befintliga bostadsbeståndet försvårar för att trygga rätten till en bostad åt alla. En brist på bostäder påverkar sysselsättning och kompetensförsörjning negativt, men resulterar även i trångboddhet och andrahandskontrakt. Vid brist på bostäder blir konsekvenserna särskilt påtagliga för grupper som är nya på bostadsmarknaden eller har en svag ekonomisk situation.

Kristianstad är tillsammans med Hässleholm, en tillväxtmotor i enlighet med Region Skånes mål och arbetet med regionplanen. Merparten av bostadsbeståndet bedöms därmed tillkomma inom planområdet för ÄÖP Kristianstad stad.

Arkitektur

God arkitektur i samklang med en bra stadsplanering är en av de grundläggande förutsättningarna för en attraktiv stadsmiljö där människor känner sig hemma och trivs. Att arkitekturen är verktyget som skapar vår livsmiljö har framhävts i den nationella arkitekturpolitik som regeringen antog 2018 - *Gestaltad livsmiljö - en ny politik för arkitektur, form och design, Betänkande, SOU 2015:88.*

Framstående arkitektur

Kristianstad är en stad rik på framstående arkitektur från i stort sett alla epoker. På vägen in längs järnvägen kan man skymta stadens moderna och originella signaturbyggnad ute i Helge å, träskapelsten Naturum som står på pelare i vattenriket. Väl framme vid den eleganta järnvägsstationen, ett av stadens många byggnadsminnen, hälsas man sedan välkommen av Den Heliga Trefaldighetskyrkan som fortfarande är framträdande i stadssiluetten och som framhävts som nordens allra vackraste renässanskyrka. Bredvid tornar Rådhus Skåne upp sig, som på samma gång är en enda byggnad och ett helt kvarter. Det är en

spännande syntes av gammalt och nytt. Helt bevarade byggnader, som det ursprungliga rådhuset vid Stora Torg, har kombinerats med ett nybyggt kontorshus delvis gömt bakom bevarade 1800-talsfasader.

Utbildning

De flesta av grundskolorna i Kristianstad stad utnyttjas till sin fulla kapacitet. I planområdet finns behov av såväl fler grundskolor som förskolor. Idag finns det paviljonger uppställda på flera skolor och förskolor i staden som tillfällig lösning. En utbyggnad av befintliga lokaler är sällan aktuell eftersom behovet, utöver lektionssalar, även inkluderar slöjdsalar, matsal, utemiljö osv. Inom de centrala delarna av staden finns även flera fristående utbildningar och skolor.

Inom delområdet för Näsby ligger Kristianstad Högskola. På högskolan går cirka 14 000 studenter och det är den högskolan i Sverige med flest ansökningar. Sedan 1995 har högskolan sitt campus och utbildningslokaler i P6:s före detta regementsbyggnader. Högskolan har aviserat ett behov av nya lokaler.

Vård och omsorg

Centralsjukhuset Kristianstad

I den östra delen av staden ligger Centralsjukhuset Kristianstad, som är ett av två centralsjukhus i Skåne nordost och tillhör en av de fem hälso- och sjukvårdsförvaltningarna i Skåne. På sjukhuset arbetar över

2000 personer med allt från operation, akutsjukvård till förlossning och cancerbehandling

Äldreomsorg

Av befolkningen över 65 år i planområdet bor idag cirka 10 % på demens- eller vård- och omsorgsboende. De olika boendeformerna kan delas upp i vård- och omsorgsboende, demensboende samt korttidsboende. På boendena finns personal tillgänglig dygnet runt för att vid behov hjälpa till med omvårdnaden. I Kristianstad stad finns idag 16 boenden inom äldreomsorgen.

Funktionsnedsättning

Inom lagen för stöd och service finns tre olika huvudformer av bostadstyper när någon har blivit beviljad "bostad med särskild service för vuxna". Det är "Gruppboende", "Serviceboende" och "Annan särskilt anpassad bostad". I Kristianstad fanns år 2019 ett tiotal gruppboenden och serviceboenden, där personer med varierande tillsyns- och omvårdnadsbehov kan välja att bo.

Kultur och fritid

Sett ur ett tillväxt- och attraktivitetsperspektiv spelar kultur- och fritidsfrågorna en nyckelroll. Kulturinstitutioner och fritidsanläggningar inom planområdet utgör viktiga mötesplatser och identitetsskapare i staden, och inom området samlas också flera specialiserade kultur- och fritidsanläggningar.

serade kultur- och fritidsanläggningar.

Kultur

God tillgång till kulturupplevelser, kreativitet och skapande verksamheter är viktiga delar för social hållbarhet. I centrala Kristianstad finns kulturinstitutioner som fungerar som mötesplatser och som erbjuder ett brett kulturutbud. I stadsdelarna är det till stor del ideella föreningar och studieförbund som ger medborgarna möjlighet till kulturupplevelser och kreativt skapande. Filialbiblioteken utgör viktiga mötesplatser och kunskapsnav.

Fritid

Kristianstads arenaområde stod klart 2018 och har cirka 1 200 sittplatser under tak, konstgräsplaner, friidrottsanläggning, utebanor för tennis och för padel. Kristianstad Arena är en väl använd anläggning, med en ständigt pågående dialog om prioriteringar mellan evenemang och vardagsidrott. Under 2018 antogs detaljplanen för ett nytt badhus. Badet förväntas bli en viktig profilanläggning och även en viktig målpunkt i stadsdelen Näsby. Kristianstad har också en ishall som ligger vid Sommarlust med en publikkapacitet på cirka 2 000 personer.

Näringsliv

I Kristianstads kommun finns ungefär 9 000 registrerade företag. En stor andel av företagen är små,

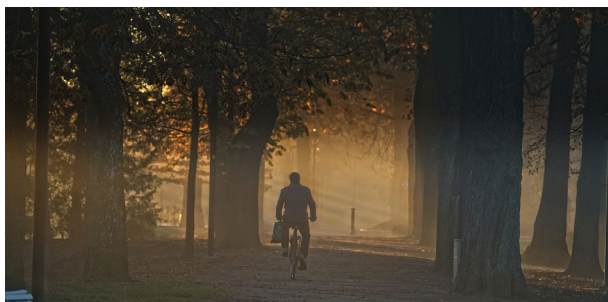
över 70 procent av företagen är enmansföretag utan anställda. Kristianstad har av tradition haft en arbetsmarknad bestående av en hel del tillverkande industrier, samt många jordbruksföretag. Det är branscher som idag minskar, samtidigt som tjänstesektorn ökar. Det finns en fortsatt efterfrågan på såväl mark som lokaler i kommunen. Ångamöllan är det senaste verksamhetsområdet som etablerats.

Trafikinфраstruktur

Som underlag till ÄÖP Kristianstad stad ligger dels Trafikstrategin för Kristianstads kommun som antogs 2016-06-21 och Trafikplanen för Kristianstads kommun som antogs 2019-03-20.

Nationella och regionala järnvägar och vägar

Skånebanan, Blekinge Kustbana och Åhusbanan är de järnvägar som trafikerar Kristianstads C. Väg E22,



Fotograf: Claes Sandén

riksvägarna 19 och 21 samt väg 118 utgör stommen i vägsystemet i Kristianstads kommun.

Gångvägar & Cykelvägar

I staden består gångnätet till stor del av trottoarer längs gatorna. Trafikslaget gång skiljer sig till stora delar från övriga trafikslag. Räckvidden är mindre, och den som går är känslig för omvägar och hinder av olika slag. En attraktiv miljö kan förändra vägvalet, likaså otrygga eller osäkra miljöer. Ett tungt skäl till att satsa särskilt på gångtrafiken är att de flesta resor som görs delvis sker till fots och att man genom att planera för fotgängare gynnar alla.

I Kristianstad stad finns det idag sammanlagt cirka 164 kilometer cykelväg. Ett bekvämt cykelavstånd anses ofta vara upp till 5 kilometer, vilket nästan rymmer hela Kristianstad. Enligt RVU (Resvaneundersökning) Skåne (2018) genomförs en stor del av de korta resorna med bil. I kommunen i stort genomförs 11 % av den totala mängden resor med cykel. Av resorna under 1 kilometer så utgör cykeln 35 % av transportmedlen.

Kollektivtrafik

Region Skånes målbild för trafikutvecklingen i Kristianstad är att där år 2035 ska gå 7 tåg i timmen från Kristianstad C. En förutsättning för detta är att det byggs dubbelspår mellan Hässleholm och Kristian-

stad och att ytterligare ett spår samt en perrong tillkommer vid centralstationen.

I Kristianstad finns stadsbussar, regionbussar och expressbussar till och från Kristianstad. Närheten till en hållplats är god, 93 % av stadens befolkning har en busshållplats/station inom 400 meter fågelvägen. Områden där kollektivtrafiken bör förbättras är delar av Hammar, Ångamöllan, Vä och Öllsjö.

Bil

Strukturen för biltrafiken är väl utbyggd men mer ytkrävande än andra trafikslag och påverkar framkomligheten och trafiksäkerhet för andra färdmedel negativt samt ger upphov till buller, avgasutsläpp, trängsel och intrång. Tillgången till parkeringsplatser har en avgörande inverkan på hur individer väljer att färdas, det gäller även korta resor i stadsmiljö.

Grön- och blåstrukturen i planområdet

Grön- och blåstrukturen utgörs av all permanent vegetationsklädd mark och vattenområden i och kring staden. Kristianstads kommun har 2017 antagit en grönstrategi och 2019 en grönplan som är viktiga underlag för den översiktliga planeringen.

Planområdet ligger i sin helhet i slättlandskapet på Kristianstadslätten med våtmarksområdena kring Helgeå i ett stråk genom staden. Nivåskillnaderna är

små och varierar mellan 1 och 10 meter över havet. Genom invallningen av Nosabyviken ligger delar av staden väldigt lågt och lägsta punkten är 2,32 meter under havets yta.

Formellt skyddad grönstruktur

Stora delar av våtmarksområdet kring Helgeå är av riksintresse för naturvärden och dessutom utpekad som natura 2000 område (Europeiskt nätverk av värdefull natur) och Biosfärområde samt skyddat som naturreservat enligt Miljöbalken. Flertalet naturreservat är statliga men det finns även kommunala naturreservat. Naturreservat innebär ett starkt skydd för naturområdet och förvaltas av Länsstyrelsen Skåne om det är statligt naturreservat eller av kommunen om det är kommunalt naturreservat.

Forskning vid Sveriges Lantbruksuniversitet visar på behov av grönytor nära bostaden. Boverket rekommenderar att alla invånare har en park inom 300 meter från bostaden, då antalet besök i grönområdet minskar kraftigt om avståndet är större.

Jordbrukslandskap

Planområdet för Kristianstad stad består till största delen av jordbrukslandskap. Kategorin innefattar åkermark och betesmark. Jordbrukslandskapet är en värdefull del av planområdet när det kommer till flera funktioner, så som matförsörjning, landskapsbild,

kulturlandskap, biologisk mångfald m.m. Enligt Länsstyrelsen Skåne (2015) ska exploatering av jordbruksmarken utgöra ett väsentligt samhällsintresse för att kunna genomföras.

Riksintresse

Inom planområdet för översiktsplanen för Kristianstad stad, finns det fem riksintressen, med olika utbredning. Flera av dessa överlappar varandra. De beskrivna värdena i riksintressena kan stå i motsats till andra riksintressen och vid planläggning behöver en avvägning göras kring de olika intressena.

I riksintressets värdebeskrivning ingår både en beskrivning av vad som är värdefullt med riksintresset och en beskrivning kring vilka åtgärder som skulle kunna skada riksintresset.

Kulturmiljövärden

Inom planområdet finns flera kulturmiljövärden som är viktiga att ta hänsyn till, inte minst riksintresset för kulturmiljövård. Andra kulturmiljövärden som finns är byggnadsminnen, fornlämningar, det kommunala och det regionala kulturmiljöprogrammet från 1993 och 2006. I framtagandet av ÄÖP Kristianstad stad har dessutom en kulturmiljöinventering gjorts, som komplement till tidigare underlag. Utgångspunkten för inventeringen har varit att belysa behovet av att

både bevara och utveckla bebyggelsen.

Hälsa och risker

Det övergripande nationella folkhälsomålet är att skapa förutsättningar för en god och jämlik hälsa i hela befolkningen inom en generation. Att ha ett bra boende är ett av de grundläggande livsvillkoren. Utformningen av boende och närmiljö påverkar ofta invånarnas och befolkningens hälsa.

Utemiljön

Att ha närhet till grönområden och natur nära bostaden förefaller vara en skyddande faktor för hälsan. En brittisk studie har visat att sociala skillnader i hälsa är mindre i områden där tillgången till grönområden är bättre. Att ha tillgång till grönområden tillsammans med trygga och säkra cykel- och gångvägar har en gynnsam effekt på hälsan.

Lekplatser och bostadens närmiljö är viktiga miljöer för barns fysiska aktivitet och deras motoriska, mentala och sociala utveckling. Tillgången till en skolgård och förskolegård med tillräcklig yta och en miljö som stimulerar till både lek, fysisk aktivitet samt samtal, är viktig för barnens motoriska och kognitiva utveckling.

För åldersförsvagade äldre blir utformningen av närmiljön ofta helt avgörande för möjligheterna att leva oberoende, vistas utomhus, kunna upprätt-

hålla sociala relationer och utöva fysisk aktivitet och motion. Målpunkter som parker, sociala mötesplatser och service behöver finnas på nära promenadavstånd från den egna bostaden.

Risker och störningar i den tätaste staden

I en tät och funktionsblandad stad måste gällande riktvärden och kravet på att skydda människors hälsa och miljön mot skada eller olägenhet följas. Ofta kombineras skyddsavstånd med andra åtgärder för att begränsa risker och störningar. Att hantera problemen enbart genom skyddsavstånd skulle ge en mycket gles bebyggelse.

Den samlade bedömningen är att Kristianstad har förhållandevis små riskproblem kopplade till verksamheter. Betydande risker finns främst i anslutning till lagring och hantering av gasol och ammoniak. Även när det gäller farligt gods har Kristianstad förhållandevis små riskproblem. Ett tiotal verksamheter inom planområdet bedöms ha omgivningspåverkan i form av buller, vibrationer, lukt m m.

Djurhållning

I Kristianstad finns det gårdar med djurhållning som ligger mycket nära stadens gränser. I många fall är det just skyddsavståndet till lantbruk och djurhållning som avgör hur staden kan utvecklas. De störningar som kan uppstå i samband med lantbruk och djurhåll-

ning är framför allt lukt, flugor, buller och transporter.

Miljökvalitetsnormer

Staden berörs av miljökvalitetsnormer (MKN) för luft och vatten. Av MKN luft är det bara partikelhalterna i centrala Kristianstad som riskerar att överstiga den nedre utvärderingströskeln. Minskade eller omfördelade trafikflöden samt sänkt hastighet i centrum kan vara ett sätt att begränsa partiklar från att virvla upp. MKN för vatten omfattar allt vatten, men har delats in i större enheter, så kallade vattenförekomster för en enklare hantering. Av ytvattenförekomsterna har Hammarsjön bedömts ha måttlig ekologisk status, Helge å god ekologisk status medan Araslövssjön på grund av sin begränsade storlek inte har bedömts. Grundvattenförekomsten Kristianstadsslätten bedöms ha god kvantitativ och kemisk status. Målet för MKN är för samtliga förekomster att behålla eller uppnå god status.

Radon

Radon är en osynlig och luktfri radioaktiv gas. När gasen sönderfaller bildas radondöttrar som fastnar på damm och på sikt kan orsaka lungcancer om det andas in. Radon i marken är generellt inget problem inom låg- eller normalriskområden. Även inom högriskområden går det bra att bygga bostäder under förutsättning att byggnaden radontätas mot marken.

Buller

Det är viktigt att ta hänsyn till buller vid planläggning. Det finns regler kring planläggning i bullerut-satta lägen i såväl PBL som Miljöbalken. Dessutom finns det EU:s bullerdirektiv, miljökvalitetsnormer, Trafikbullerförordningen, allmänna råd för olika bullerkällor samt miljömålen.

Geologi

Delar av planområdet utgörs av före detta sjöbotten eller har tidigare tidvis legat under vatten, vilket innebär att grundläggningsförhållandena kan vara besvärliga med stora sättningsproblem. Stora delar planområdet består av icke fasta jordar som är mer kostsamma att grundlägga än fasta jordar. Vid varje nybyggnation bör därför en ny geoteknisk undersökning göras för att säkerställa att byggnader och infrastruktur uppförs med rätt grundläggningsmetoder.

Vatten- och avloppsförsörjning

Inom staden försörjs bebyggelsen med dricksvatten. Avloppsvatten och dagvatten leds bort samt omhändertages. I Kristianstad sker dricksvattenförsörjningen genom stadens vattenverk. Avloppet avleds genom ett antal pumpstationer till det Centrala reningsverket som nu byggs ut för att klara avloppsförsörjningen bortom 2050.

En stor del av ledningsnätet inom staden behöver

förnyas. I delar av nätet har taket nåtts kapacitetsmässigt, vilket gör att det krävs betydande investeringar för att möjliggöra större exploateringar. Vattentäkter finns idag bland annat i centrala Kristianstad. På grund av risken för föroreningar från Härlövstippen ska de centrala uttagen ersättas av nya uttagsbrunnar på Näsby fält. Arbetet med att uppdatera tillståndet för vattenuttag för att även inkludera nyare uttagsbrunnar pågår. På Näsby fält bör etablering av verksamheter som kan vara riskabla för grundvattnet undvikas.

Klimatförändringar

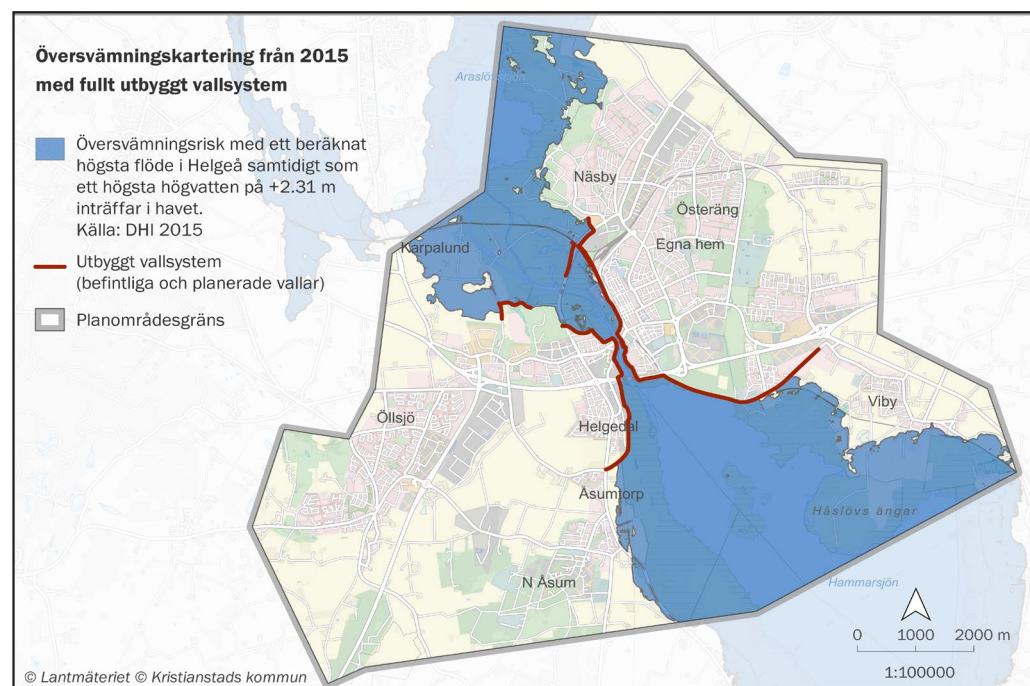
Uppvärmningen för Skåne län beräknas bli omkring 3-5 °C mot slutet av seklet jämfört med perioden 1961-1990 (SMHI 2015). Detta kommer att leda till en ökad risk för värmeböljor och perioder med torka. Även nederbörden förväntas öka, främst under vintertid. Detta innebär en ökad årstillrinning för länets åar under vintertid och en lägre under sommaren. Även de kraftiga regnen förväntas öka i intensitet, med ökad risk för översvämning och markinstabilitet.

Utbyggnad av stadens vallsystem

Sedan 2002 pågår ett omfattande arbete med att ersätta och komplettera stadens gamla invallningar och pumpstationer. Vallsystemet planeras för att klara ett absolut värsta tänkbara scenario där hänsyn tas till

pågående klimatförändringar. Säkerheten i anslutning till stadens vallsystem styrs av regelverk för dammar (RIDAS) vilket ställer höga krav på säkerhet med ett omfattande kontrollprogram för att säkerställa trygga konstruktioner och beredskap för att hantera risker i kritiska lägen.

Behovet av underhåll, kompletteringar och framtida höjningar av skyddsvallarna innebär att stadens vallsystem måste betraktas som ett kontinuerligt pågående arbete. För utbyggnaden av vallarna har KS i januari 2021 antagit en vallutbyggnadsplan som är ett planeringsunderlag för vallutbyggnad och skydd mot översvämning i Kristianstad stad på lång sikt.



3 Trender och Utmaningar

Trender

Ändringen av översiktsplanen för Kristianstad stad har perspektivet 2037 med utblickar mot 2050. För att kunna planlägga så långt fram i tiden och förstå vilka förändringar som sker i samhället är det viktigt att reflektera över globala trender. Boverket beskriver i sin strategi Sverige 2025 fyra megatrender i världen;

Ett ändrat klimat - med ökad nederbörd, kraftiga värmeböljor och risker för människors hälsa

En globaliserad värld - där vi ekonomiskt har stora intressen i den internationella marknaden, men också privat har behov av resor och transporter

En urbaniserad värld - där **en stor del** av befolkningen bor i storstadsregionen och glesbygden håller på att avbefolkas och

En digitaliserad värld - där medborgarna är lika beroende av effektiv digital kommunikation som av el och rinnande vatten.

Andra trender i ett regionalt perspektiv är: *En åldrande befolkning, Ågande kontra delande och Ökade klyftor i samhället*

För att få *Trender och utmaningar* i sin helhet läs ändring av översiktsplan för Kristianstad stad - **Del A Planförslag**.

Utmaningar

Kristianstads kommun står inför en rad utmaningar som är viktiga att beakta i den översiktliga planeringen. En del utmaningar kan den fysiska planeringen påverka direkt och andra indirekt, vissa är av global karaktär medan andra är av mer lokal karaktär. Inom fysisk planering ska avvägningar göras mellan olika intressen och utmaningar för att bilda en god helhet som tillgodoser invånarnas behov nu och i framtiden.

Sju utmaningar har valts ut som extra viktiga för planen att titta närmare på för att kunna nå målen. De sju utmaningarna är:

Framtida bostadsbehov - För att möta befolkningsökning, framtida bostadsbehov och minska trångboddheten behöver stadens bostadsbestånd utvecklas och kompletteras.

Gestaltade livsmiljöer - Attraktiva miljöer blir allt mer avgörande för var människor bosätter sig och var företag väljer att etablera sig. Det är en utmaning att bygga i strategiska lägen utan att påverka sociala, rekreativa eller ekologiska värden negativt.

Socialt välbefinnande - En utmaning i den fysiska planeringen är att öka tryggheten, delaktigheten, tillgängligheten och möjligheten att ta del av stadens

service, arbetsliv och fritid.

Samhällsekonomi - Kommunen har ett långsiktigt åtagande att förse kommuninvånarna med service. Utmaningen är att hushålla med den kommunala ekonomin på ett kostnadseffektivt sätt, som kommer alla invånarna till del.

Klimatförändringar - Som en effekt av klimatförändringen och höjd temperatur smälter isar, vattennivåerna höjs, nederbörden tilltar och fler extremväder väntas. Kristianstad är särskilt utsatt då staden är invallad och delvis är **belägen** under havsnivån.

Resande och transporter - När staden växer ökar trycket på stadens infrastruktur, vilket ställer stora krav på samhället i form av vägar med hög standard, snabb kollektivtrafik och gena gång- och cykelvägar.

Ekosystemtjänster - Staden behöver fungerande ekosystem som bidrar till klimat- och vattenreglering, pollinerings, bullerdämpning, erosionskydd, skadedjursbekämpning, upplevelser och rekreation. Att försörja staden med ekosystemtjänster samtidigt som staden expanderar är en utmaning inom fysisk planering.


Stad för alla
Attraktiv stad
Grönblå stad

Inom den fysiska planeringen står Kristianstad inför olika typer av utmaningar. 15 strategier har tagits fram som ska möta alla utmaningar för att uppnå målen om social, ekologiska och ekonomisk hållbarhet. Planförutsättningar, internationella, nationella och kommunala mål ligger till grund för strategierna.

STRATEGIER



UTMANINGAR



4 Planförslaget

Planförslaget vill skapa förutsättningar för Kristianstad att utvecklas till en attraktiv stad för invånare, näringsliv och besökare. En stad där social, ekonomisk och ekologisk hållbarhet är målet och där alla känner sig välkomna och delaktiga i utvecklingen. Strategierna och riktlinjerna i planen ger förutsättningar för utvecklingsstrategin som ger de övergripande prioriteringarna. I markanvändningskartan beskrivs hur kommunen avser utveckla staden och dess omland under de kommande åren, i första hand fram till 2032.

För att få planförslaget i sin helhet läs ändring av översiktsplan för Kristianstad stad Del A Planförslag.

Stadsbyggnadsmål

Översiktsplanen för Kristianstad stad utgår från tre stadsbyggnadsmål, som bygger på de internationellt erkända målen i Förenta nationernas hållbarhetsmål, allmänt kallat Agenda 2030. Målen handlar om social, ekonomisk och ekologisk hållbarhet och har här fått namnen Stad för alla, Attraktiv stad och Grönblå stad.

Stad för alla - En stad där alla har en bra, trygg boendemiljö och god tillgänglighet till service, utbildning, arbete och kultur- och fritidsaktiviteter. En stad som främjar en god hälsa och möjliggör delaktighet i stadens utveckling.

Attraktiv stad - En tät, blandad och mångfunktionell

stad med varierat näringsliv, bostadsbestånd och kultur- och fritidsmöjligheter. En vacker stad som utgör ett viktigt regionalt centrum och är tillväxtmotor i nordöstra Skåne tillsammans med Hässleholm.

Grönblå stad - En tät, blandad och mångfunktionell stad som underlättar energi och resurseffektivisering. En stad som är rik på växtlighet och vattenmiljöer och som fungerar i symbios med Biosfärområde Kristianstad Vattenrike.

Utvecklingsstrategikartan

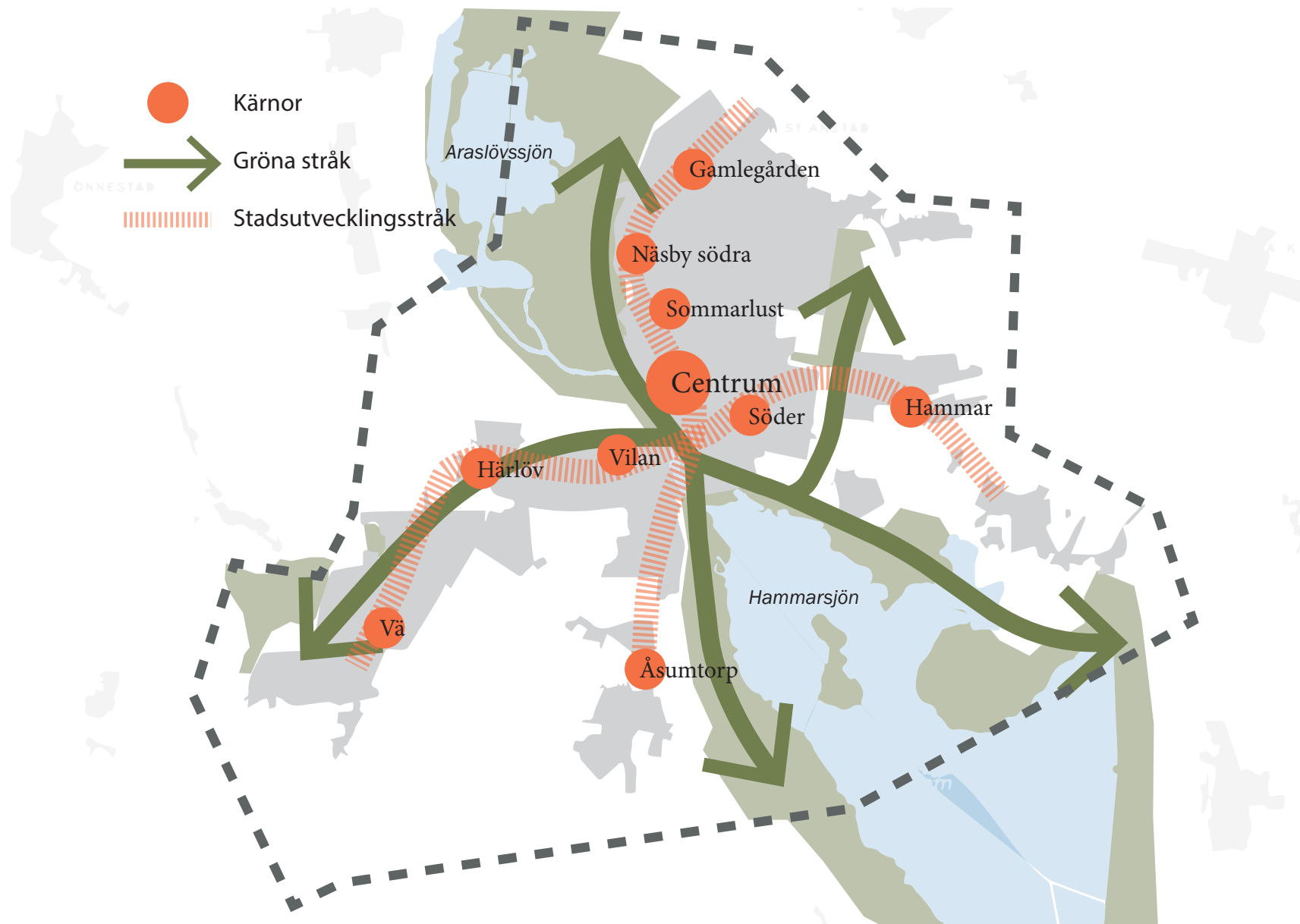
Utvecklingsstrategikartan bygger på de Mål, strategier och riktlinjer som har tagits fram till ändringen av översiktsplanen för Kristianstad stad samt den diskussion som förts om olika scenarier. Utvecklingsstrategikartan visar hur den planerade utvecklingen av staden ser ut i grova drag. Här visas kärnor som kommunen särskilt vill satsa på samt viktiga stråk som knyter ihop staden. Kategorierna utgår från Boverkets förslag till ÖP-modell, men skiljer sig i vissa fall från dess formulering.

Kärnor - Kärnorna i staden utgår ifrån befintliga strategiskt placerade mångfunktionella områden som är viktiga för staden. Tanken med kärnorna är att stärka åtta av de nio delområdena som staden är indelad i. I vissa delområden finns det redan en stark kärna och i

andra områden saknas det. Där symboliserar kärnan en vilja att skapa ett mångfunktionellt område med högre täthet.

Stadsutvecklingsstråk - Utvecklingsstråken är stråk där åtgärder som främjar en sammanhängande stadsbyggnadsstruktur är lämpliga. Exempel kan vara bebyggelseutveckling, åtgärder i vägnätet eller utveckling av service. Även utformningen av den gröna miljön i anslutning till utvecklingsstråken kan vara aktuell att arbeta med.

Gröna stråk - Gröna stråk är partier av grönska som knyter ihop värdefulla natur- och rekreationsområden i planområdet och som är viktiga att bevara och utveckla. Genom att utveckla de gröna värdena längs med stråken kan de få en ännu större betydelse för såväl rekreation och naturupplevelser som för biologisk mångfald och ekosystemtjänster.



Strategierna

Utifrån de utmaningar som har lokaliserats har tre mål tagits fram för ÄÖP Kristianstad stad. Här presenteras 15 strategier som beskriver hur vi ska arbeta med den fysiska miljön för att uppnå målen; Stad för alla, Attraktiv stad och Grönblå stad. Till strategierna finns riktlinjer som beskriver hur vi ska nå målen. Riktlinjerna och strategierna finns mer utförligt beskrivna i ändring av översiktsplan för Kristianstad stad Del A Planförslag.



1. Stärka stadens regionala roll

Kristianstad är den största tätorten i nordöstra Skåne och fungerar som regional kärna för bland annat handel, utbildning, sjukvård, arbetsliv och kultur. Inom staden finns olika målpunkter spridda, allt från sjukvård, rättsväsende och länsstyrelse till bland annat teater, konsertlokaler och badhus. De olika målpunkterna är tillgängliga i varierande utsträckning. För att Kristianstad ska vara en attraktiv tillväxtmotor som drar till sig människor, kompetens och idéer är utbildning och därmed högskolan och forskning, en viktig del att stärka.

Strategi

Kristianstad är en regional tillväxtmotor tillsammans med Hässleholm. Viktiga regionala funktioner i Kristianstad ska vara lätta att nå från basorterna med omland och från andra kommuner.



2. Främja delaktighet i stadens utveckling

Attraktiva och tillgängliga offentliga platser är viktiga för att människor skall mötas, vilket kan skapa större förtroende och förståelse för varandra. Invånarnas delaktighet i kommunens utveckling är viktigt för invånarnas välbefinnande men också för ett effektivt utnyttjande av kommunens samlade kunskaper. Delaktighet stärker demokratin och förtroendet för de kommunala organisationerna om den sker på ett bra sätt.

Strategi

Kommunens invånare ska på olika sätt ges möjligheter att delta i och ta del av planeringen av framtida utbyggnadsområden och omvandling av befintliga områden. Delaktighet ska även ske vid förvaltningen och utvecklingen av de gemensamma mötesplatserna i staden som torg, parker och gaturum.



3. Främja folkhälsa och rekreation

Strategin syftar till att säkerställa att kommunens invånare har god tillgång till kultur- och fritidsaktiviteter och att ytor för dessa inkluderas vid förtätning och nybyggnation. Tillgången och kvalitén på parker, grönområden, fritids- och idrottsplatser samt besöksplatser är något som behöver bevakas och arbetas aktivt med för att stärka förutsättningarna för en bättre folkhälsa. God tillgång till varierade utemiljöer kopplat till utform-

ning och innehåll är särskilt viktiga för barn och unga.

Strategi

Möjliggöra en stadsutveckling med ett rikt och varierat kultur- och fritidsliv med tillgång till fritidsmöjligheter och en trygg utemiljö för medborgare och särskilt barn och unga.



4. Aktivt bostadsbyggande

Kommunen ska planera och skapa förutsättningar för att alla människor ska ha tillgång till bostäder utifrån deras enskilda behov. Boendemiljöer ska utvecklas för att bidra till ökad delaktighet, trygghet och god hälsa. Social hållbarhet ska vara styrande vid uppstart av bostadsprojekt. Kommunen har planmonopol och äger mycket mark i planområdet vilket är viktiga förutsättningar för att kunna planera och ge förutsättningar för bostadsbyggnade.

Strategi

Säkerställa en bostadsproduktion som möter Kristianstadsbornas behov, tar hänsyn till kommunens demografiska utveckling och främjar befolkningstillväxt och stärker tillväxtmotorn.



5. Lokalisera smartare

Stadsbyggnadsstrukturen i Kristianstad ska bidra till att färre kör bil inom staden och att mark nyttjas på för ändamålet

bästa sätt. Närhet till service, handel, utbildning och rekreation underlättar för personer som inte är lika rörliga som andra samt minskar behovet av nya vägar och andelen biltransporter. Samlokalisering av service och mötesplatser kan med fördel ske för att få samordningsvinster.

Strategi

Ny bebyggelse, service och viktiga funktioner ska lokaliseras där de ger mest samhällsnytta, kopplat till kollektivtrafik och samutnyttjande av befintlig stadsbyggnadsstruktur.



6. Öka tätheten

Planförslaget vill skapa en mer sammanhållen och tätare stad som ökar närhet och tillgänglighet för invånarna samtidigt som värdefull natur och odlingslandskap bevaras. Detta sker främst genom omvandling och förtätning av tidigare verksamhetsområden, parkeringsplatser och skyddszoner kring centrum. Även i nya bostadsområden och verksamhetsområden finns det en vilja att bygga tätare för att hushålla med marken och skapa närhet.

Strategi

Öka nyttjandegraden i infrastrukturen och bebyggelsestrukturen, både i nya och i befintliga bostads-, handels- och verksamhetsområden, men med hänsyn till andra allmänna värden.



7. Öka blandningen

Stadsplaneringen under de senaste 70 åren har varit fokuserad på funktionsuppdelning med omfattande trafikinfrastruktur som kopplar ihop de olika områdena. Detta har skapat en gles och funktionsuppdelad stad med social segregering. Ökad blandning av bostadstyper kan öka stadens attraktionskraft och främja integration. Planförslaget visar hur staden kan bli mer varierad genom att använda sig av begreppet stadsbygd, där bostäder tillsammans med grönområden, servicefunktioner, m.m. tillsammans skapar mervärden.

Strategi

I alla delområden ska det finnas en blandning av olika offentliga platser, servicefunktioner, bebyggelsetyper och upplåtelseformer.



8. Stärka näringslivet och besöksnäringen

Handelsmönstret är under förändring runt om i världen med en växande e-handel. I planförslaget föreslås Kristianstad utvecklas med tätare handelsytor för att samla fler människor på samma område och på så sätt få till en mer levande handel. Samtidigt är besöksnäringen en allt viktigare del av näringslivet och bidrar till att Kristianstad skall fortsätta utvecklas som en viktig destination i nordöstra Skåne. Platser för olika

arrangemang liksom satsningar på infrastrukturen och attraktiva livsmiljöer är grundläggande för såväl besöksnäringen som näringslivet.

Strategi

Staden ska fortsätta utvecklas med ett starkt näringsliv, ett stort upplevelseutbud och vara en naturlig utgångspunkt för besökare i nordöstra Skåne.



9. Stimulera god gestaltad livsmiljö

Genom spännande stadsbyggnadsprojekt, rikt serviceutbud och vackra, tillgängliga miljöer ska kommunen vara ett lockande alternativ för boende, besökare och företagare. Ny bebyggelse ska utgöra intressanta avtryck av samtiden och bidra till att komplettera och utveckla stadens historiska platser. Vid planering för framtida av nya bostadsområden eller vid förtätning av staden, är det viktigt att de ekonomiska intressena, såväl som arkitektur och kulturmiljöer samspelar och berikar varandra för en god livsmiljö. Kristianstad ligger i vattenriket där kanaler och Helge å med anslutande vattendrag ska lyftas fram och stärkas som en tillgång för boende, förvärvsarbetande och besökare.

Strategi

Gestaltade och långsiktigt hållbara livsmiljöer som bidrar till stadens attraktionskraft ska utvecklas i alla delar av staden.



10. Positiv klimatpåverkan och klimatanpassning

Den långsiktiga planeringen måste ta hänsyn till klimatförändringarna. Stadens klimatpåverkan ska minska för att nå de lokala och nationella klimatmålen, de globala hållbarhetsmålen, samt Parisavtalets överenskommelse om att begränsa den globala uppvärmningen till 1,5 grader. För det andra ska staden och dess närmsta omland anpassas till ett förändrat klimat med förhöjda temperaturer, stigande havsnivåer och ökad risk för skyfall.

Strategi

Stadens och dess invånares klimatpåverkan ska minska samtidigt som staden och dess utveckling ska anpassas till de framtida förutsättningarna som ett förändrat klimat innebär.



11. Främja hållbar mobilitet

Ändringen av översiktsplanen för staden Kristianstad skall erbjuda goda möjligheter för mobilitet på ett långsiktigt hållbart sätt. Mobilitet är en av de största utmaningarna när det gäller att nå social, ekonomisk och ekologisk hållbarhet.

Strategi

Den fysiska strukturen ska underlätta för de mest hållbara färdssätten - gå, cykla och åka kollektivt.



12. Stärka ekosystemen

En ekologiskt hållbar stad innebär ökad biologisk mångfald, stärkt status för hotade arter samt bibehållna och förstärkta ekosystem. Strategin innebär även förbättrad vattenstatus i vattendrag, sjöar och i Hanöbukten. Planförslaget visar hur dessa kvaliteter kan utvecklas och hur nya områden kan bli livsmiljö för biologisk mångfald och tillhandahålla ekosystemtjänster. Biosfärrområde Kristianstads Vattenrike, ska fortsatt vara en del av stadens utveckling och kvalitet.

Strategi

Ekosystemen i staden och dess omland ska bevaras och utvecklas.



13. Utveckla mötet mellan stad och landsbygd

Kristianstad är unik i sin placering mitt i Vattenriket och omgiven av landsbygd. Det finns stora möjligheter att utveckla mötet mellan stad och land så att det skapas högre stadsmässiga kvaliteter samtidigt som de ekologiska och rekreativa kvaliteterna höjs. Biosfärrområde Kristianstads Vattenrike arbetar aktivt för att integrera människa och natur i landskapet och är en stor tillgång för kommunen. Stadsutvecklingen inriktas på att hushålla med mark och naturresurser.

Strategi

Stadens samspel med kringliggande landsbygd är

viktigt att beakta när staden växer och Biosfärrområde Kristianstads Vattenrike ska även fortsättningsvis vara en viktig del av stadens identitet.



14. Minska riskerna

En viktig aspekt att beakta i den fysiska planeringen är negativ miljöpåverkan på människor och natur. Det kan gälla buller, förorenad mark, utsläpp från byggnader, verksamheter och trafik, radon och andra skadliga ämnen i exempelvis mark och byggnadskonstruktioner. För att minska miljöriskerna krävs åtgärder på flera olika sätt, till exempel genom inventering, lokalisering eller utformning.

Strategi

Att förebygga och minska miljöriskerna och åtgärda negativ påverkan inom staden.



15. Visa hänsyn till riksintressen

Riksintressena är en stor tillgång för planområdet för Kristianstad stad och bidrar till att stärka staden såväl som kommunen. Riksintressena är en del av stadens attraktivitet, de är viktiga för besöksnäringen, gynnar rekreation och biologisk mångfald samt säkerställer viktiga samhällsfunktioner.

Strategi

Kommunen skall visa hänsyn till riksintressena och om möjligt stärka dessa genom förbättrande åtgärder.

Planförslaget

Förtätning

- Stadsbygd
- Handel

Nybyggnation

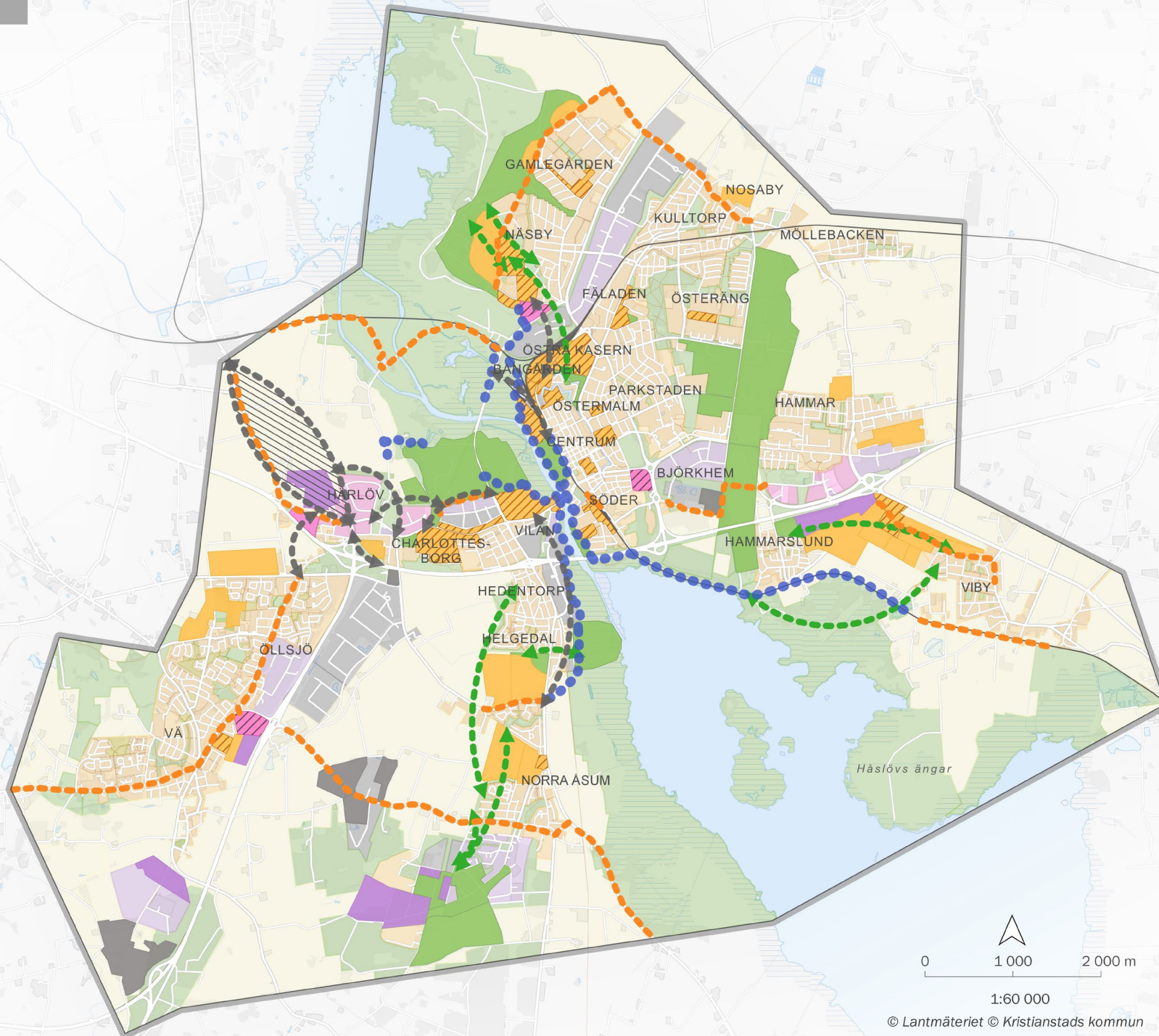
- Stadsbygd
- Handel
- Lättare verksamheter
- Industri
- Grönområde
- Vägreservat för väg
- Grönstråk
- GC-väg

VALLARNA

- Reservat för vallar

Pågående markanvändning

- Stadsbygd
- Handel
- Lättare verksamheter
- Industri
- Grönområde
- Jordbrukslandskap
- Vatten
- Planområdesgräns



Markanvändning

I markanvändningskartan visas vad kommunen anser att marken är bäst lämpad till. Kategorierna utgår från boverkets förslag till ÖP-modell, men skiljer sig i vissa fall från deras formulering och några har tillkommit för att förtydliga just Kristianstads situation och behov.

Alla kategorier som ligger under **planförslaget, Nybyggnation-/Förtätning** utgår från hur området används när planen antas (Detta kan skilja sig från gällande detaljplan/-er i området och vara mer tillåtande eller begränsande) och en vilja att utveckla området i en annan riktning i enlighet med angiven markanvändning i plankartan för ÅÖP



Foto Kristianstad kommun Patrik Olofsson

Alla kategorier som är **pågående** markanvändning, utgår från hur området används när planen antas (Detta kan skilja sig från gällande detaljplan/-er i området och vara mer tillåtande eller begränsande) och en fortsatt vilja att utveckla området i den riktningen. I de här områdena kan mindre förändringar och förtätningar i enlighet med kategorins beskrivning vara möjliga att genomföra.

Stadsbygd

Ett område som i huvudsak används för bostäder men där kontor, handel, service, utbildning eller annan funktion som är förenlig med bostäder också kan förekomma. Trafik- och parkeringsytor, parker, fritidsanläggningar och annan allmänplatsmark som behövs för stadsbygdens funktioner och kvalitet ingår också. Syftet med kategorin stadsbygd är att stimulera större blandning av olika typer av bebyggelse i staden. Inom de större områdena med stadsbygd är yta reserverat för skolor, förskolor, kultur- fritids och idrottsanläggningar. Inom stadsbygd behöver dessutom minst 30 % av ytan avsättas för allmänplatsmark. I det inkluderar dagvattenhantering, trafikinfrastruktur och ytor för mindre parker, men avser ej stadsdelspark. Det totala antalet bostäder i planområdet är uträknat med hänsyn till dessa ytor.

Handel

Ett område som i huvudsak utgörs av dagligvaru-

handel och sällanköpshandel. Mindre inslag av kontor, service, lättare verksamheter och bostäder kan också rymmas i kategorin. Förtätning av handel innebär att den befintliga strukturen föreslås förtätas i första hand på höjden eller inom befintliga hårdgjorda ytor.

Lättare verksamhet

Ett område som är klassificerat för lättare verksamheter utgörs i huvudsak av service och verksamheter som inte är direkt störande eller miljöbelastande och kan ligga i anslutning till bostäder. Förtätning kan också ske med sällanköpshandel, kontor och service.

Industri

Ett område för industri utgörs av verksamheter som inte bör ligga intill bostäder. Kategorin utgörs till största delen av tillverkningsindustri men kan även innehålla andra sorters industri och materialåtervinning. Detta kan innebära att verksamheterna är störande, har stor miljöpåverkande, är ytkrävande och/eller genererar tung eller stor mängd trafik.

Grönområde

Parker, naturmark och rekreationsområden klassas som grönområde. Grönområdena är ofta mångfunktionella och tillhandahåller flera ekosystemtjänster. Ny grönstruktur markerar större landområden som behöver utvecklas med rekreativa-, kulturella-, biologiska och estetiska värden eller andra ekosystem-

tjänster. Inom grönområdena kan även fritids- och idrottsaktiviteter som inte har behov av större byggnader som exempelvis motionsspår, bollplaner, fågeltorn och cykelvägar finnas. Grönområdena kan också vara lämpliga för olika tillfälliga evenemang som tävlingar, konserter etc.

Grönstråk

I samband med utbyggnaden av bebyggelsen med stadsbygd, handel, verksamhetsområden och industri finns behov av att stärka vissa övergripande grönstråk inom planområdet, vilka har markerats i kartan. Grönstråken i staden är huvudsakligen för att underlätta rekreation men bör även utformas för att gynna ekosystemtjänster och viktiga ekologiska landskaps-samband.

Vatten

Alla större vattendrag och öppna vattenytor klassas som vatten. Vattenområdena kan användas för båttransporter, fiske, bad och besöksverksamhet. Eventuell byggnation och rekreativ verksamhet skall ske med stor hänsyn till vattenområdenas höga naturvärden.

Jordbrukslandskap

Områden som ytmässigt främst används för areella näringar (odling eller betesmark) och andra landsbygdsanknutna verksamheter. Där finns också viss

bostadsbebyggelse och obrukad mark (impediment). Fritidshusgrupper och mindre bybildningar kan redovisas som del av landsbygden. Viss kompletterande bebyggelse kan ske i anslutning till befintlig bebyggelse.

Reserverad mark för väg och järnväg

Flera framtida sträckningar och behov av ytor för väg- och järnvägsverksamhet har markerats i markanvändningskartan. Markanvändningen får inte förändras så att framtida utveckling av trafikinfrastrukturen försvåras. Exakt vägsträckning och järnvägsområden behöver preciseras i framtida utredningar.

Gång- och cykelvägar

Viktiga nya gång- och cykelvägar som planeras att utvecklas under planperioden är markerade i markanvändningskartan. Flertalet följer befintliga vägar men lokaliseringen är inte exakt.

Reservat för vallar

Stadens skyddsvallar är en förutsättning för stadens utveckling och behöver utvecklas och kompletteras under planperioden. Markreservat för vallarna har i kartan markerats i grova drag. Reservatet innebär att inga åtgärder som kan försvåra en framtida utveckling av vallarna ska ske inom eller i anslutning till markerade områden.

Ställningstaganden i planförslaget

Allmänna intressen enligt PBL

Plan och bygglagen (PBL) föreskriver att kommunerna särskilt ska ta hänsyn till de allmänna intressena vid planläggning och lovgivning. Allmänna intressen skall få företräde framför enskilda intressen. Ofta kan allmänna och enskilda intressen sammanfalla eller sammanjämkas på ett tillfredsställande sätt.

I 2 kap 2 § PBL framgår att "Planläggning [...] enligt denna lag ska syfta till att mark- och vattenområden används för det eller de ändamål som områdena är mest lämpade för med hänsyn till beskaffenhet, läge och behov. Företräde ska ges åt sådan användning som från allmän synpunkt medför en god hushållning."

Ställningstaganden:

Kommunen preciserar hur allmänna intressen beaktas i varje enskilt fall i beskrivningen av respektive planområde i kapitel 3 delområden.

• Nationella och regionala mål

Under planförutsättningar redovisas de viktigaste internationella, nationella, regionala samt kommunala målen och planen tar stor hänsyn till dessa mål särskilt när det gäller hållbarhetsaspekterna.

Ställningstagande:

Planens stadsbyggnadsmål har baserats på de globala

hållbarhetsmålen i Agenda 2030 men också på regionala mål som i Det öppna Skåne 2030 och den lokala Vision 2030. Tillväxtmotorn Kristianstad – Hässleholm har en viktig roll att fylla för att driva utvecklingen och generera innovation och attraktionskraft till Skåne Nordost och Skåne och södra Sverige.

• Hushållning med naturresurser

I översiktsplanen för Kristianstad stad har ambitionen varit att minimera andelen av jordbruksmark och värdefulla naturområden som tas i anspråk. Det är svårt att undvika att exploatera jordbruksmark eftersom Kristianstad är en av de större städerna i nordöstra Skåne och idag är helt inringad av jordbruksmark eller skyddad natur och vatten. Genom att förtäta befintlig tätort och att bygga tätare på oexploaterade mark som tas i anspråk har ambitionerna varit att minska mängden nyexploaterad jordbruksmark.

Ställningstagande:

- Förtättningsprojekt på tidigare ianspråktagen mark för stadsbygd prioriteras.
- Kristianstad skall vara en tillväxtmotor i nordöstra Skåne tillsammans med Hässleholm vilket motiverar en hög befolkningstillväxt.
- Översvämningsriskerna gör att det är svårt att undvika att bebygga åkermark och samtidigt klara åtagandet för bostadsförsörjning.

- De utbyggnadsområden som föreslås genomförs med hög täthet på strategiska lägen för minskad klimatpåverkan och inanspråktagande av jordbruksmark.
- Infrastrukturen skall vara strukturbildande för bebyggelsestrukturen.

• Riksintressen enligt Miljöbalken 3. kap. 6 §

I enlighet med PBL ska planen redovisa hur olika riksintressen säkerställs särskilt riksintressen enligt 3:e och 4:e kapitlet i MB. Planen visar i strategi 15 hur olika riksintressen skall säkerställas och utvecklas och här kommenteras främst mark- och vattenanvändningskartans avvägningar. Möjlighet att kompensera eventuell påverkan från bebyggelse och vägprojekt ska beaktas.

Ställningstagande:

- Hänsyn till riksintressen enligt MB 3. kap. 6§ beskrivs i strategi 15 och redovisas mer utförligt under respektive delområde.

• MB 3 kap 8 § Kommunikationer m.m.

Inom planområdet är det främst riksintresset för kommunikationer för järnväg, väg och luftfart som särskilt behöver bevakas så att de skyddas mot åtgärder som kan påtagligt försvåra tillkomsten eller utnyttjandet av dem. I influensområdet för flyghinder beräknas inte de utpekade områdena för

ny stadsbygd att påverka riksintresset. Det finns områden utpekade som skulle kunna påverka riksintresset för trafikinfrastruktur negativt. För att detta ska undvikas ska ett av Trafikverket rekommenderat byggnadsfritt skyddsavstånd på 50 m hållas mot riksintresset väg. För att kunna utveckla riksintresset har vägreservat markerats i anslutning till riksväg 19 och Europaväg 22 genom planområdet. Vid Kristianstads järnvägsstation har ett markreservat för järnväg pekats ut, för att möjliggöra en framtida utveckling av riksintresset järnvägsstation och järnväg.

Ställningstagande:

- Planen har reserverat ett byggnadsfritt avstånd till riksintresset väg på 50 meter.
- Planen har reserverat markreservat för framtida utbyggnad av viktiga anslutningar till riksintressanta vägar och spårområden.
- Alla ärenden avseende höga objekt enligt ovan måste skickas på remiss till Försvarsmakten

• Avvägningar mellan oförenliga riksintressen

Om det finns risk att värden inom riksintressena påverkas negativt ska balanseringsprincipen användas för att tillgodose alla riksintressen. Om avsteg görs från riksintressets värdebeskrivning och det finns risk att riksintresset påverkas negativt av förtätningen, ska det ses som en avvikelse mot ÄÖP och motiveras (om förtätningen inte är möjlig att

utföra på annat sätt).

Ställningstagande:

- Balanseringsprincipen och skadelindringshierarkin tillämpas då riksintressen för naturvård, kulturmiljövård och friluftsliv riskerar att påverkas till exempel av riksintresse för väg och järnväg.
- Befintliga riksintressen för natur- och kulturmiljö har företräde framför utveckling av riksintresset friluftsliv.
- Avsteg från riksintressets värdebeskrivning utgör en avvikelse mot ÄÖP för Kristianstads stad och måste motiveras.

• Bostadsbyggande och bostadsområden

Utbyggnaden av bostäder är centralt i planen och bygger på riktlinjer för bostadsförsörjning som kommunen antagit 2016. Strategi 4 "Bostadsbyggande" utvecklar med riktlinjer hur planförslaget och mark- och vattenanvändningskartan ska ge förutsättningar för att uppnå målen. Utveckling av befintliga bostadsområden är möjliga inom begreppet pågående markanvändning i plankartan.

Ställningstagande:

- Kristianstad stad har svåra geotekniska förutsättningar och risk för översvämning som gör det svårt att förutse exploateringsekonomi för olika

områden.

- Översvämningsskydd för befintlig stadsbebyggelse har högsta prioritet. Skyddets placering, omfattning och juridiska förutsättningar kommer att preciseras i samband med detaljplaneläggning.
- ÄÖP Kristianstad stad innebär en planberedskap på 80% av bostadsbehovet i kommunen under planperioden.

• Sociala förhållanden

Dagens funktionsuppdelade stadsbebyggelse skapar sociala utmaningar och ambitionen att skapa en mer blandad, tät och mångfunktionell stadsbygd har som syfte att hantera dessa utmaningar. En utveckling av kategorierna i vatten- och markanvändningskartan från FÖP 2009, ger möjlighet att arbeta med mer blandade områden, förutom där det av miljöskäl är olämpligt att blanda.

Ställningstagande:

- Planen förordar en mer tät, blandad och mångfunktionell stadsbygd för att förbättra de sociala förhållandena, särskilt i utsatta områden.
- I strategierna 4, 5, 6 och 7 utvecklas riktlinjer i detta arbete. Planens påverkan på hälsoaspekter tas upp i riktlinje 3.

Miljöaspekter

Översiktsplanen för Kristianstad stad påverkar en rad miljöaspekter som tas upp under planförutsättningar och i miljökonsekvensbeskrivningen. Dessutom behandlar flera strategier i planen miljöaspekterna, även om tyngdpunkten finns under strategierna 14 och 12. Under strategi 14 lyfts aspekter som buller, markföroreningar och luftföroreningar.

• Miljö kvalitetsnormer

Enligt PBL ska miljö kvalitetsnormer följas vid planläggning och av översiktsplanen ska det framgå hur det ska ske och om det finns risk att miljö kvalitetsnormer överskrids eller inte. En nulägesbeskrivning av MKN luft, buller och vatten finns under planförutsättningarna.

Ställningstagande:

- Samtliga MKN lyfts i strategi 14, under rubrikerna buller, vatten och luftföroreningar, där resultatet kring den framtida luft- och vattenkvaliteten hänger samman med flera andra strategier (5, 10 och 12).

• Riskhantering och klimatanpassning

Inom planområdet ligger områden med stadsbygd, handel och verksamheter som vid ett värsta scenario skulle kunna översvämmas. Detta är en utmaning som behöver planeras och hanteras strategiskt. Flera av

områdena med föreslagen stadsbygd ligger idag lågt i landskapet och behöver antingen skyddas av en ny vall eller förbättra befintlig vall innan en utveckling av området är möjligt. Reservat för framtida vallar har markerats på mark- och vattenanvändningskartan för att säkerställa skyddet av staden. De prioriterade vallarna bedöms enligt kommunens planering för utbyggnaden av vallarna, vara klara inom planperioden.

Ställningstagande:

- Av hänsyn till riskbedömningar har nya bostäder och samhällsviktiga verksamheter inte förlagts där konsekvenserna av ett eventuellt vallbrott är omfattande och utgör risk för liv, hälsa och miljö.
- Befintliga skyddsområde för vattentäkt kommer att behållas samtidigt som ett nytt skyddsområde skapas på Näsbyfältet (Läs Del B Planförutsättningar, Ledningar).
- Prioriterade vallsträckor kommer att säkerställas mot översvämning under planperioden. Utbyggnadstakt och vallhöjder för övriga sträckningar bör förhålla sig till de aktuella skyddsbehoven och måste kunna anpassas om nya, vetenskapligt grundade bedömningar görs. Att bygga en skyddsvall många decennier innan skyddsbehovet uppstår medför också en risk för att materialet hinner försvagas och att vällen behöver byggas om vid den tid då skyddsbehovet faktiskt uppstår.

- Skyddsvallarnas bas bör anläggas och dimensioneras för att klara en framtida påbyggnad med ytterligare 0,5 – 1 meter. Där de geotekniska förhållandena så medger kan basen dimensioneras för framtida påbyggnad med mer än en meter. Möjligheten till framtida höjning ska också tas i beaktande vid val av material och utformning av en vall.
- Dimensioneringen bygger på två kombinationer. Den ena är +2,57 i havet och beräknat högsta flöde om 527 m³/s i Helge å. Den andra är +3,5 meter i havet och ett framtida 20-års flöde om 220 m³/s. Den av de två kombinationerna som ger högst nivå vid respektive skyddsvall används som dimensionerande värde.
- Behovet av dagvattenhantering behöver analyseras och planeras vidare under genomförandet av ÄÖP Kristianstad stad.

Skyddade områden

Inom planområdet finns flera förordnanden enligt Miljöbalken avseende, naturreservat, natura 2000-område, strandskydd och generellt biotopskydd. Invallningar påverkar den naturliga hydrologin och förhindrar naturliga översvämningar. Invallningar som begränsar naturliga översvämningssmarker kan därför påverka naturvärdena i dessa områden. Detta kan innebära att de låglänta strandområdena i Natura 2000-områdena Hammarsjön och Hammar-

sjöområdet samt i Riksintresseområdet Helgeåns nedre lopp riskerar att få en förändrad hydrologi då naturliga översvämningssmarker torrläggs. Den upp-dämmande effekten kan behöva kompenseras genom möjlighet för vattenmassorna att översvämma andra lågt liggande områden som inte är bebyggda.

Ställningstagande:

- Förändrad markanvändning som påverkar skyddade områden negativt skall så långt möjligt undvikas.
- En utredning behöver påbörjas som undersöker vilka ytor inom kommunen som är lämpliga att reservera för återkommande översvämning för att dämpa trycket på vallarna men också delvis kompensera för förlorade översvämningssmarker.

Klimatpåverkan

Transporter är den dominerande utsläppskällan av klimatpåverkande utsläpp och teknikutveckling kommer inte att räcka för att ställa om fordonsparken till 2036. Region Skåne har antagit Strategi för ett hållbart transportsystem i Skåne 2050 där mål för transportslagsfördelning presenteras. Målet för övriga tätorter med stadsbuss är 30% biltrafik, 35% kollektivtrafik och 35% gående och cyklande. Denna fördelning ligger i linje med de klimatmål som Kristianstads kommun har tagit och är underlag för översiktsplanens ställningstaganden.

Ställningstagande:

- Att sträva efter att nå Region Skånes regionala transportslagsfördelning i Kristianstads kommun till 2050.
- Byggandet av 7300 bostäder, 2800 skolplatser och cirka 6500 arbetsplatser behöver bli avsevärt mindre klimatbelastande än idag för att klara kommunens klimatmål.

Regionala infrastrukturkopplingar

Koppling E22 och Åhus:

I FÖP 2009 finns två alternativa vägsträckor utpekade som förslag till koppling mellan E22 i väster och Åhus. I en översiktlig trafikstudie som gjorts i samband med trafikplanen så konstaterades bland annat att de genomförda analyserna inte gav tillräckligt motiv för en helt ny väg mellan Åsumvägen och E22. I trafikplanen finns däremot ett stort område utpekat (söder om planområdet för ÄÖP) för en Åtgärdsvalsstudie (ÅVS) för kopplingen mellan Åhus och E22.

Åhusbanan:

Det befintliga järnvägsspåret mot Åhus ligger sedan gammalt ovanpå den gamla invallningen av Nosabyviken. Spåret är inte skyddat mot extrema högvatten och tågtrafikering riskerar att påverka vallens stabilitet och måste ske i extremt låg hastighet. Redan i nu-läget vore det mycket svårt att undsätta ett havererat tåg på sträckan.

Ingen reguljär persontrafik har bedrivits på över 50 år och sedan 2018 trafikeras banan inte heller av några godstransporter. För hamnbolaget är det viktigt att kunna erbjuda järnvägstransporter till och från hamnen, som ett miljövänligt alternativ. Det pågår diskussioner med kunder om nya transportupplägg via järnvägen, som kan starta i närtid. En ny sträckning av Åhusbana öster om staden är därför viktig i framtidens infrastruktur.

Ställningstagande:

- Kommunen kommer att verka för en förbättrad väganslutning mellan Åhus och E22 vid trafikplats Nöbbelöv, strax söder om planområdet, för att avlasta dagens trafik genom Åsum och Helgedal inom planområdet.
- Kommunen ser positivt på godstrafik på järnväg och kommer verka för att Trafikverket tillsammans med kommunen ser över om en flytt av järnvägsspåret mellan Åhus och Kristianstad till utpekad korridor öster om staden är möjlig.

Samråd

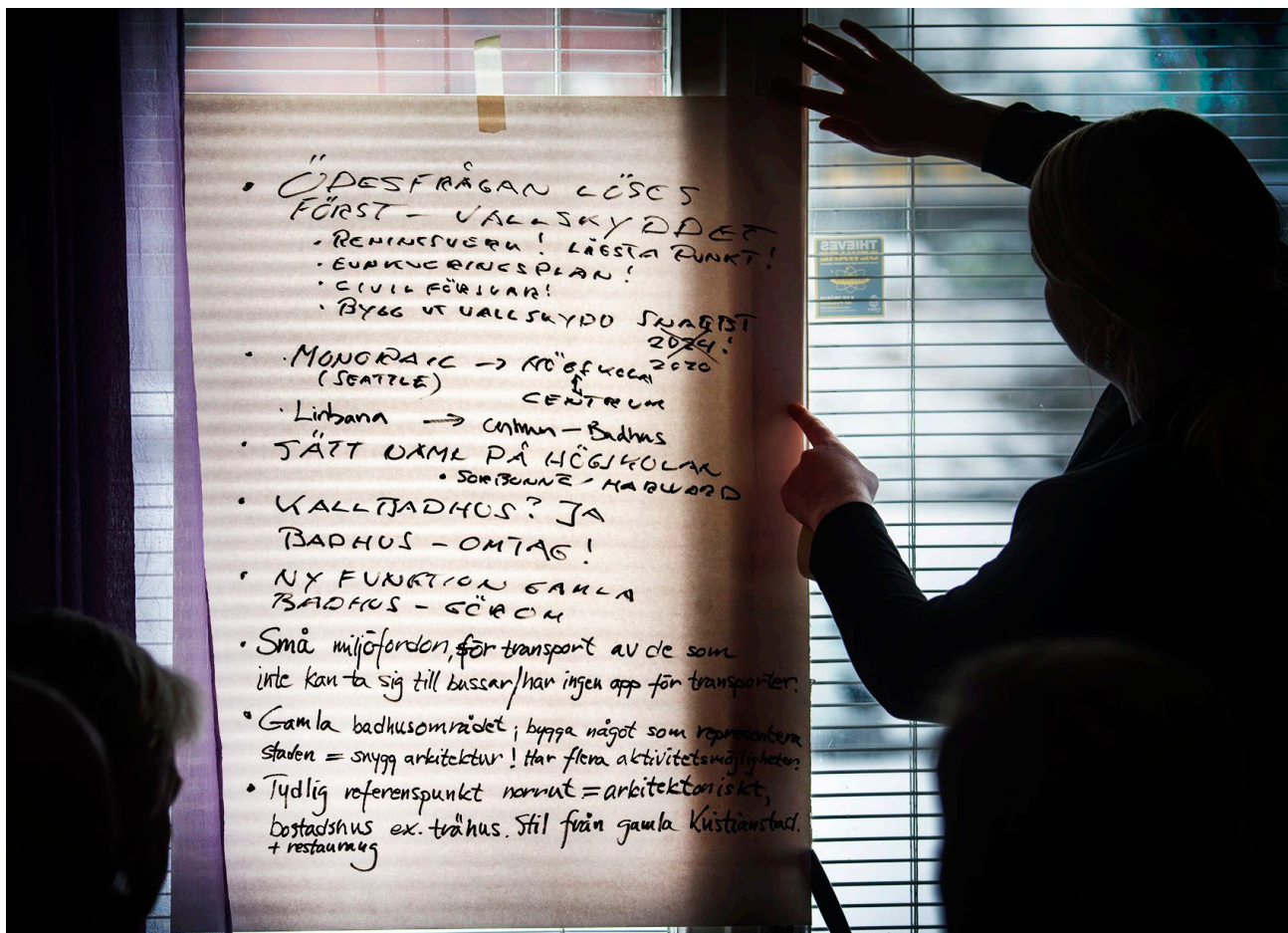
Processen med att ta fram ändringen av översiktsplanen för Kristianstad stad har inneburit ett omfattande samråd med många olika aktörer och personer. Projektet genomförde en tidig medborgardialog under våren 2018 för att få in synpunkter som underlag för framtagandet av planen.

Fortlöpande har samråd skett inom kommunen med olika förvaltningar, bolag och nyckelpersoner, bland annat i den referensgrupp som bistått projektet. Det har även skett samråd med viktiga aktörer som Länsstyrelse, Region Skåne, Handelsföreningen, Fastighetsägare, föreningar med flera under arbetet. Från december 2019 till mars 2020 genomfördes ett formellt samråd av förslaget till ändring av översiktsplanen för Kristianstad stad. Det resulterade i 41 skriftliga insända skrivelser samt synpunkter via synpunktskartan, samrådsmöten och mail. Totalt inkom 103 synpunkter eller skrivelser.

Resultatet av både det tidiga samrådet och det formella finns redovisade i bilagor till denna plan där det också framgår mer i detalj hur planen har tagit hänsyn till synpunkterna.

Granskning

Granskningshandlingarna ställdes ut för synpunkter under tiden 12 april till 14 juni 2021. Miljö- och sam-



hållsbyggnadsförvaltningen har försökt tillgodose så många yttranden som möjligt men efter granskningen är det svårt att genomföra större ändringar utan främst åtgärda felaktigheter och förtydliganden. Alla inkomna yttranden har haft betydelse för de ställningstaganden som gjorts inför beslutet.

Nedan följer övergripande ändringar och kompletteringar som har gjorts utifrån inkomna yttranden. Övriga justeringar går att läsa i bilagan "Granskningsredogörelse".

Förvaltningen har inte bedömt det möjligt att ändra på planförslaget enligt inkomna synpunkter när det gäller utbyggnadsområden på Näsby fält, Åsums fure och vid Vä fängelse samt vägreservat för Barbackaleden med hänvisning till gällande översiktsplan, ställningstaganden av Översiktsplanens styrgrupps samt den omfattande samrådsprocess som föranlett beslutet. Rättelser och justeringar genomförs bland annat för:

- Förorenad mark (Länsstyrelsen)
- Skyddade skogsmiljöer (Skogsstyrelsen)
- Skyddsavstånd till Barbacka ställverk (C4 elnät AB)
- Förändrade behov av laddinfrastruktur (C4 elnät AB)
- Begreppet buffertzoon (naturföreningarna)

- Förvaltning av skyddad mark (naturföreningarna)
- Avgränsning av ny stadsbygd vid Hammarlund (Staffan McLearnon & Caroline Grzeszczak)
- Avgränsning av befintlig stadsbygd i Åsum (befintlig och pågående detaljplan).

Beaktande av hållbarhetsbedömningen

Arbetet med hållbarhetsbedömningen har skett parallellt med framtagandet av planen vilket har underlättat återkopplingen till planarbetet och möjligheten att utveckla planen för att bättre möta konsekvenserna. Ett hållbart samhälle är ett samhälle där dagens behov tillgodoses samtidigt som resurserna används på ett sådant sätt att kommande generationers möjlighet att tillgodose sina olika behov inte äventyras. Ett hållbart samhälle förutsätter att alla tre hållbarhetsaspekterna ekonomiskt, socialt och ekologiskt uppfylls.

Den största utmaningen är att de befintliga bebyggelse-, trafikinfra- och grönstrukturerna inte stödjer ett samhälle som når upp till de nationella miljömålen och Agenda 2030. Uppföljningen av de nationella miljömålen visar tydligt på detta. Den andra stora utmaningen är att leva upp till riktlinjerna för bostadsförsörjning och de 16 000 nya invånare som skall ges möjlighet att bo och leva inom planområdet. Genom att styra framtida mark- och vattenanvändning skapas förutsättningar för mobilitet, påverkan på natur- och kulturmiljöer, buller, riskhantering med mera. Många hållbarhetsaspekter påverkas under genomförandet av planen, bland annat byggprocessen, stadsmiljön, trafiklösningar, översvämningsskydd med mera. Dessa aspekter tas upp i strategierna och riktlinjerna och hur väl de

följs avgör hur hållbart samhället blir när planen är genomförd.

• Redskap för hållbarhet

Ändringen av översiktsplanen för Kristianstad stad har försökt fokusera på de aspekter som kan stärka hållbarhetsaspekterna. De viktigaste redskapen är lokalisering, täthet, blandning och mångfunktiona- lighet som hållbarhetsbedömningen belyser.

• Lokalisering

Var staden växer och med vilken markanvändning har stor betydelse för mobilitet och val av färdmedel. Var staden växer påverkar också påverkan på bevarandevärden, odlingsmark, risk för översvämning, exploateringsekonomi med mera. Hållbarhetsbedömningen lyfter riskerna med olika lokaliseringsval som beaktats i planen.

• Förtätning av centrum och stadsdelscentrum

En förtätning av centrum och stadsdelscentrum möter flera av hållbarhetsaspekterna genom att de stimulerar ekonomisk tillväxt, social sammanhållning och positiv miljöpåverkan. Centrum är viktigt för stadens ekonomiska utveckling genom att en stor del av näringslivet är koncentrerat hit i form av handel, kontor och restauranger samtidigt som utbudet av kultur och service är stort. Utmaningarna är främst konkurrensen med e-handel och externhandel som

riskerar att utarma handeln i staden. Planen medger omfattande bostadsbyggande i centrumnära läge vilket ger ett tryggare underlag för centrumhandeln samtidigt som de sociala värdena kan utvecklas genom närhet till service, handel och arbete.

Allmänna intressen

Hållbarhetsbedömningen belyser hur olika allmänna intressen berörs av planen och har medfört mer utförliga beskrivningar av vilka avvägningar som gjorts och på vilka grunder.

Formella ställningstaganden

Hållbarhetsbedömningen och särskilt miljökonsekvensbedömningen har påtalat behovet av att tydligare beskriva hur påverkan på riksintressen, miljökvalitetsnormer och andra viktiga formella aspekter skall hanteras av kommunen. Kapitel 2.9 Ställningstaganden har därför tillkommit genom hållbarhetsbedömningen och samråd med Länsstyrelsen.

Hur olika alternativ har beaktats.

Under planförslaget i kapitel 2.6 Scenarier finns mer utförligt beskrivet hur olika principer för stadsutveckling har diskuterats som alternativ till planförslaget.

• FÖP 2009

Det huvudsakliga alternativ som planen förhåller sig till är fördjupad översiktsplan för staden från 2009 som gäller fram till att den reviderade översikts-

planen för Kristianstads stad antas. Den stora skillnaden i de båda planerna är utpekade områden för förtätning samt begreppet stadsbygd som medför en större blandning av byggnadstyper och mark- och vattenanvändning än begreppet bostäder. FÖP 2009 har pekat ut 380 hektar jordbruksmark som ännu inte är detaljplanelagt (ursprungligen 454 hektar) medan ÄÖP Kristianstad stad pekar ut 392 hektar jordbruksmark.

Kvarvarande planberedskap i gällande översiktsplan medför därmed ungefär samma areal åkermark för nybyggnation som ändringen av översiktsplanen. FÖP 2009 medför planberedskap för cirka 3800 bostäder medan ändringen av översiktsplanen för Kristianstad stad medför planberedskap för cirka 7300 bostäder där mellanskillnaden främst sker genom förtätning inom befintlig stadsstruktur och omfördelning av mark från handel och verksamheter till stadsbygd.

Det har även gjorts en analys av tillgången till grönytor i FÖP 2009 och ändringen av översiktsplanen för Kristianstad stad. Idag finns drygt 5000 hektar grönytor och vattenområden inom planområdet. Av dessa är cirka 1400 hektar tillgängliga för allmänheten att besöka. Per invånare blir detta 1117 respektive 297 kvadratmeter. I ändringen av översiktsplanen för Kristianstad stad blir arealen grönytor och vattenområden ungefär samma men arealen tillgänglig

mark ökar något. Samtidigt ökar invånarantalet kraftigt med 16000 personer vilket resulterar i att varje person får totalt 832 kvadratmeter grönyta och vattenyta samt 246 kvadratmeter tillgänglig grönyta i genomsnitt. Detta innebär att trycket på ekosystemtjänsterna ökar.

5 Konsekvenser

Bakgrund

Kommunen ska enligt lagen genomföra en miljöbedömning av planer som kan antas medföra betydande miljöpåverkan. ÄÖP Kristianstad stad omfattas av det kravet. Bestämmelser om hur miljöbedömning av planer och miljökonsekvensbeskrivningar (MKB) ska utformas finns i Miljöbalken och Plan- och bygglagen.

För att visa hur planen bidrar till en hållbar utveckling har MKB utökats med ekonomiska och sociala aspekter, en barnkonsekvensbeskrivning och en sammanfattande hållbarhetsbedömning. För att få konsekvenserna i sin helhet läs fullversionen av ÄÖP Kristianstad stad.

Alternativ

I arbetet med att ta fram planförslaget har tre olika framtidsscenarioer för stadens utveckling jämförts: Centralisering, Decentralisering och Bilorientering. För- och nackdelar med de olika alternativen har diskuterats i grupper med både tjänstepersoner och beslutsfattare och jämförts med planens mål för en hållbar stadsutveckling. Bedömningen har legat till grund för valet av mark- och vattenanvändning i planförslaget. Det finns positiva och negativa konsekvenser med alla alternativ, men chansen är större att målen för en hållbar utveckling uppfylls genom Centralisering och Decentralisering, jämfört med Bilorientering.

Sammanfattning

- Hållbarhetsbeskrivning

Översiktsplanen har en viktig roll som måldokument och vägvisare mot en hållbar framtid. I översiktsplanen skapas förutsättningar för en långsiktigt hållbar samhällsstruktur som inte enbart ger miljömässig nytta, utan också sociala och ekonomiska fördelar. Ett hållbart samhälle är ett samhälle där dagens behov tillgodoses samtidigt som resurserna används på ett sådant sätt att kommande generationers möjlighet att tillgodose sina olika behov inte äventyras.



Det finns ambitioner att skapa social hållbarhet i planen. Målen och strategierna för social hållbarhet ger goda förutsättningar, även om det är en stor utmaning att utjämna skillnader i livsvillkor mellan olika stadsdelar, invånare och mellan staden och resten av kommunen. Planens övergripande mål är

att ge möjlighet för en god bostad åt alla invånare genom aktivt bostadsbyggande som möter en förväntad befolkningsökning. Det är dock svårt att förutse vilken effekt planen kan få på sociala utmaningar som segregering, trångboddhet, utanförskap, otrygghet och ohälsa.



När det gäller ekonomisk hållbarhet erbjuder planen en planberedskap för att stärka tillväxtmotorn Kristianstad-Hässleholm med bebyggelse, verksamheter, grönstruktur och infrastruktur. En ökad befolkning ger också förutsättningar för en god ekonomisk tillväxt. Det saknas dock vägledning för hur kostnader och hushållning med gemensamma resurser ska balanseras på lång sikt. Planen innebär bland annat mycket stora investeringar med allmänna medel i service och infrastruktur.



Avseende ekologisk hållbarhet innebär planen en förstärkning av grönstrukturen genom att utveckla grönområden och stråk som bidrar både till rekreativa kvaliteter men även ekologiska värden och olika ekosystemtjänster. Ökad förtätning av bebyggelse medför dock risk för ökat slitage och stress på ekosystemen i staden. Det är därför viktigt att stärka de gröna kvaliteterna på allmän platsmark, gatumark och kvartersmark i det fortsatta planarbetet.

Ett flertal intressekonflikter har identifierats, till exempel mellan bostadsbehov och kommunens investeringsbudget, klimatmål samt livsmedelsförsörjning. Det finns också mållkonflikter mellan klimatanpassning, olika transportsystem och naturvård och friluftsliv. Framtida avvägningar mellan intressekonflikterna blir avgörande för konsekvenserna.

Nybyggnation har en mycket stor påverkan på klimatet, vilken måste kompenseras för att klara det nollutsläpp år 2045, som kommunen redan tidigare tagit beslut om. Planen visar inte hur en sådan kompensation ska gå till eller hur avvägningar skall göras mellan klimatmål och bostadsförsörjningsmål.

Jämfört med nollalternativet (FÖP 2009) medför ändringen av översiktsplanen för Kristianstad stad likvärdig påverkan när det gäller ianspråktagen jordbruksmark och påverkan på allmänna intressen kopplade till miljö, naturvård, friluftsliv och kulturmiljövård. Den högre exploateringsgraden genom förtätning ger bättre förutsättningar för att nå målen för bostadsförsörjning, miljövänlig mobilitet och att stärka Kristianstads roll som tillväxtmotor. Samtidigt medför den höga exploateringen betydligt högre klimatpåverkan och resursförbrukning.

Sammanfattningsvis försöker planen tydligare styra hållbarhetsaspekterna, genom de nya strategier och riktlinjer som skall leda fram till de övergripande målen för en hållbar utveckling, än vad FÖP 2009 gör. Uppföljning av planens genomförande ger möjlighet till justeringar i avvägningarna mellan mållkonflikter under planperioden om utvecklingen inte går i rätt riktning och tillräckligt fort.

6 Fortsatt process

Fortsatt process

I det fortsatta arbetet är det många aktörer som samverkar för att genomföra planen. Privata entreprenörer och fastighetsutvecklare investerar i byggnader och anläggningar på kvartersmark och kommunen ansvarar för mycket av den tekniska infrastrukturen, kommunal service och allmän platsmark. För att genomföra planen krävs en god struktur på arbetet i kommunen och rutiner för att hantera hållbarhetsfrågor, allmänna intressen och samhällsekonomiska avvägningar.

Strategisk samhällsbyggnadsgrupp (SSAM)

Kristianstads kommun har en strategisk samhällsbyggnadsorganisation för att hantera planprocessen från tidiga skeden till förverkligande. Tjänstepersoner lyfter aktuella frågor i en beredningsgrupp som sedan presenterar för chefsgruppen och den politiska styrgruppen. De formella besluten fattas i nämnder, kommunstyrelsen och kommunfullmäktige. Uppföljning och behandling av översiktsplanens aktualitet görs också inom organisationen för SSAM med beslut i ansvarig kommunal instans. Hur genomförandet sker är avgörande för om ändringen av översiktsplanen kommer att leva upp till de mål och strategier som ingår i planen och därigenom minimera de negativa konsekvenserna i hållbarhetsarbetet.

Markförvärv

Kommunen behöver förvärva strategiska markområden för rådighet över de anläggningar och infrastruktur som behövs för området. Det är också en fördel om kommunen äger den mark som anvisas för verksamheter medan bostäder och handel mycket väl kan ägas av privata aktörer.

Fysisk planering

Detaljplaner

Framtagande av detaljplaner är en viktig del av genomförandet av intentionerna med översiktsplanen. Om förslaget till detaljplan är förenligt med översiktsplanen och med länsstyrelsens granskningsyttrande kan standardförfarande tillämpas, vilket därmed förkortar detaljplaneprocessen.

Planprogram och förstudier

För de större utvecklingsprojekten behövs en samlad planering som förbereder arbetet med detaljplaner för de olika delprojekten. Ändringen av översiktsplanen för Kristianstads stad föreslår förberedande planering för Näsby, Vilans strandäng, Härlövs backar och ängar med tivoliparken, Söder, Åsumtorp och Hammarlundsområdet. Övriga utvecklingsprojekt bör kunna genomföras direkt med detaljplaner.

Planeringsstrategi eller revidering av översiktsplanen för kommunen

PBL ändrades den 1/4 2020 med bland annat krav på planeringsstrategi varje mandatperiod som ersätter aktualiseringsprövning. Första planeringsstrategin skall vara framtagen innan den 11/9 2024 om inte kommunen gör en ny översiktsplan eller ändring av del av översiktsplanen innan dess.

Regionplan för Skåne

Kommunen deltar aktivt i arbetet med Regionplan för Skåne som planeras vara klart 2022.

Skåne nordöst

Kommunen kommer att verka för ett utökat samarbete med grannkommunerna i nordöstra Skåne när det gäller översiktlig fysisk planering på mellan-, regiona och kommunal nivå.

Kulturmiljövårdsprogram

Kommunen behöver tydligare beskriva vilka kulturhistoriska värden som finns och hur dessa skall beaktas i den fysiska planeringen. Ett kulturmiljövårdsprogram blir ett viktigt underlag för den framtida översiktliga planeringen.

Skyfallsplan

Kommunen behöver bättre underlag för att planera för framtida skyfall med anpassning till klimatföränd-

ringar. En skyfallsplan är ett viktigt underlag för hur kommunen skall jobba med dessa frågor.

Friluftslivsstrategi/plan

Kommunen saknar en samordnad strategi för hur arbetet med friluftsliv skall genomföras. Det finns ett pågående arbete med att ta fram en friluftsplän i kommunen, där planeringsunderlag är en viktig del att ta fram i det arbetet. Kristianstad har många viktiga friluftsområden som kusten och sjöarna i norr som även är av internationell betydelse. Vattenriket är också en internationell destination och kommunen har flera riksintressen för friluftslivet som skall beaktas.

Säkerställande

Naturreservat

Arbetet har påbörjats för att inrätta ett naturreservat vid Hammarsjöns norra del mellan Ekenabben och Håslövs ängar. Området är den sista biten av Hammarsjön som ännu inte är skyddad som naturreservat för att säkerställa det internationellt betydelsefulla våtmarksområdet.

Följa upp och utvärdera ÖAP staden

Genom att följa upp översiktsplanen kan kommunen klargöra om översiktsplanen fungerar som vägledande dokument och hur den förhåller sig till nya förutsättningar och anspråk. Genom uppföljning kan kommunen kommunicera och hålla dialogen kring översiktsplanen levande.

Viktiga delar i utvärderingen är beslut om detaljplaner och bygglov samt andra strategiska ställningstaganden i kommunen. Uppföljningen görs gärna årligen och minst varje mandatperiod inför prövningen av översiktsplanens aktualitet. Andra frågor att ta upp är utmaningar, mål och strategier/riktlinjer samt frågan om betydande miljöpåverkan. Statistik och data från miljöövervakningen kan vara värdefulla underlag i arbetet. Ny lagstiftning och nytt planeringsunderlag kan också vara viktigt underlag.

Översiktsplanen följs upp varje år i ÖP-styrgrupp med en större utvärdering i samband med planeringsstrategin i början av varje mandatperiod.

Det finns behov av en samlad central hantering av statistik och uppföljning av olika strategiska dokument vilket idag saknas.

För att kunna göra en kvalitativ utvärdering behövs nyckeltal för viktiga parametrar.



Foto: Claes Sandén

7 Planvision 2050

Flera ställningstaganden som behöver göras i planen sträcker sig längre än planperioden 2020-2037, t ex utbyggnad av vallar för att skydda staden mot översvämningar, större infrastruktursatsningar och investeringar i ledningar och kommunal service m.m. Planvision 2050 ger underlag för ställningstaganden på längre sikt och även behov av kompletterande planunderlag som behöver tas fram framöver.

De utvecklingsförslag som presenteras här är idéer kring en framtida utveckling efter att planen genomförts. Planvision 2050 grundar sig på samma information som planförslaget, men sträcker sig över en längre period. Detta innebär att förutsättningarna för att utveckla områdena med stor säkerhet har förändrats när planförslaget genomförts och det är dags att gå vidare med områdena utpekade i planvisionen i en ny ändring av översiktsplanen. Områdenas lämplighet att utvecklas och huruvida det är aktuellt att lyfta in dem i nästa ÄÖP får tas ställning till i det arbetet.

Bebyggelseutveckling

För att inte behöva bygga dyra skyddsvallar i framtiden behöver framtida bebyggelse främst lokaliseras till högre liggande områden i strategiska lägen i anslutning till staden Kristianstad. Förslaget fokuserar främst på sex stycken utvecklingsområden på längre sikt, två i Västra staden, ett väster om Karpalundsvägen och ett område vid Möllebacken res-

pektive Hammar.

Ett växande centrum kommer också väcka frågan om att omvandla vissa centrala verksamhetsområden för bostäder, kontor och service. Det kan gälla södra delen av Näsby industriområde och Kronfågels tidigare område vid Helgeå.

Lokalisering av samhällsviktiga funktioner behöver utredas vidare inför framtida etableringar eller omlokaliseringar.

Viktiga funktioner

Nedan listas viktiga funktioner som det behöver reserveras mark för vid framtida planläggning:

Skyddsvallar

Reserverad mark för framtida utbyggnad, ombyggnad och höjning av skyddsvallarna.

Dagvattenhantering

Reservera mark för framtida dagvattenhantering

Trafikinфраstruktur

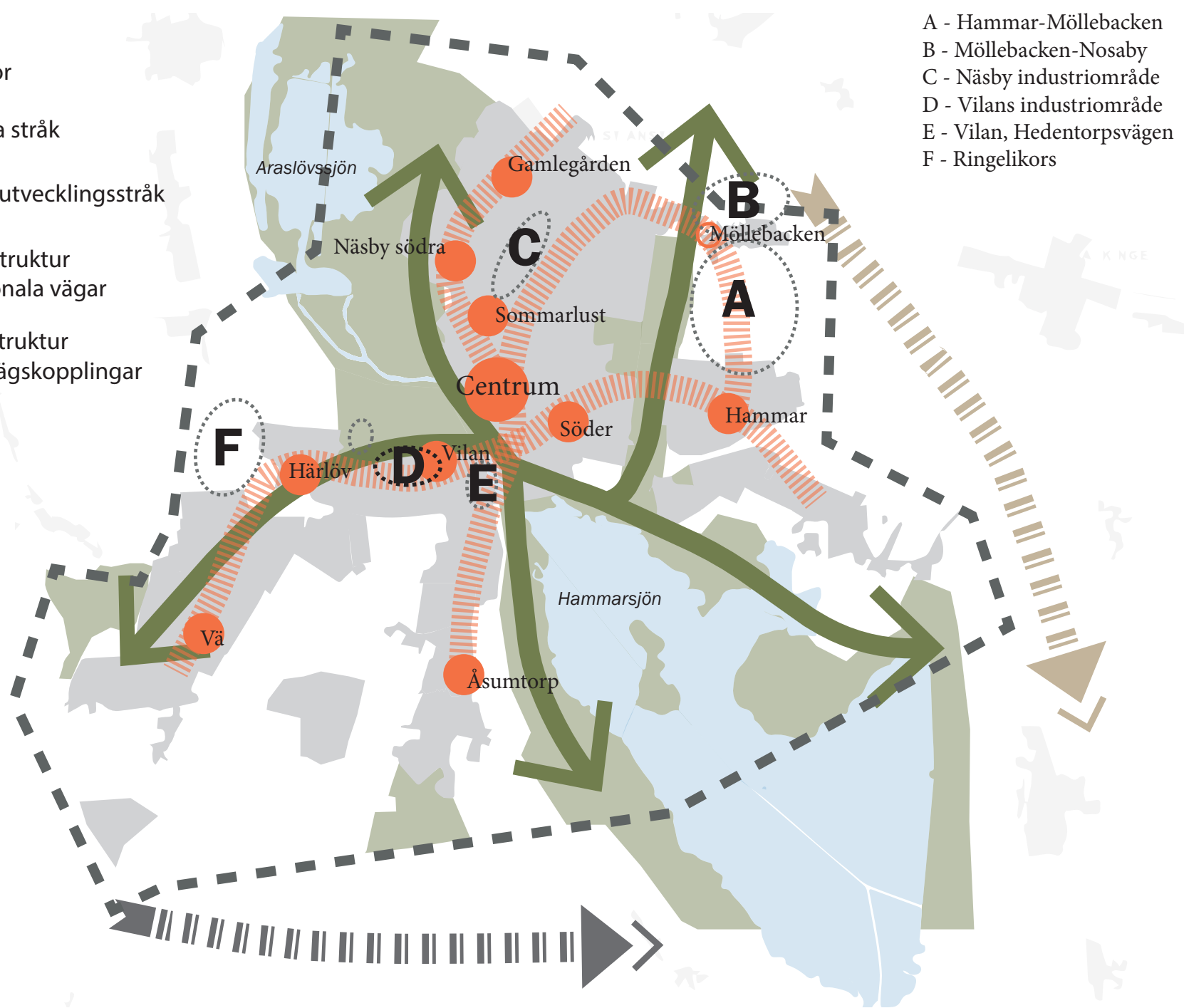
Dubbelspår Hässleholm-Kristianstad
Nytt spår och perrong in till stationen.
Ny sträckning av järnvägen till Åhus
Väggkopplingen mellan Åhus-E22



Foto: Mattias Roos

- A - Hammar-Möllebacken
- B - Möllebacken-Nosaby
- C - Näsby industriområde
- D - Vilans industriområde
- E - Vilan, Hedentorpsvägen
- F - Ringelikors

-  Kärnor
-  Gröna stråk
-  Stadsutvecklingsstråk
-  Infrastruktur
Regionala vägar
-  Infrastruktur
Järnvägskopplingar



Araslövssjön
 Näsby södra
 Gamlegården
 Sommarlust
 Centrum
 Söder
 Hammar
 Möllebacken
 Vilan
 Härlöv
 Vä
 Åsumtorp
 Hammarsjön



Kristianstads
kommun