



Kristianstads
kommun



Fotograf: Helena Lööf

Arbete och välfärdsförvaltningen

Verksamhetsplan 2024

Innehållsförteckning

Arbete och välfärdsnämnden	5
Styr- och ledningsmodell.....	5
Vision - vi lyfter tillsammans.....	6
Tillväxt.....	6
Tanke.....	6
Trivsel.....	6
Förvaltningens organisation.....	6
Värdegrund.....	7
Respektfull.....	8
Tillitsfull.....	8
Professionell.....	8
Delaktig.....	8
Resultatnriktad.....	8
Ekonomiska förutsättningar.....	8
Omvärldsanalys.....	9
Lagförändringar och omställning som pågår.....	10
Strategisk färdplan och resultatmål 2024.....	11
Hållbarhet.....	12
Arbetsmarknad.....	12
Utbildning.....	12
Trygghet.....	12
Medarbetare.....	13
Ekonomi.....	13
Uppdrag för förvaltningens verksamheter.....	13
Barn och ungdom.....	13
Utredning.....	13
Utbildning och arbete.....	13
Vuxenvården.....	13
Staben med ekonomi, utveckling samt HR och kansli.....	13
Förvaltningsövergripande prioriterade områden.....	14
• Ungdomar och unga vuxna som riskerar att hamna i utanförskap eller kriminalitet.....	14
• Vägen till självförsörjning.....	14
• Våld i nära relation samt hedersrelaterat våld och förtryck.....	15
• Tidiga och tillgängliga insatser.....	15
Interna verktyg för utveckling.....	16
• Digitala lösningar för bra tillgänglighet och service.....	16
• Långsiktig kompetensförsörjning och ledarutveckling.....	16
• Jämställdhetsintegrering.....	17
• Stödfunktioner som styr, följer och stödjer en flexibel organisation.....	17

Förvaltningschefen inleder

Här gör vi skillnad för medborgarna med kvalitet, engagemang och stolthet. Vi tror på medborgarens egen förmåga och tillsammans gör vi det möjligt!

Vi möter människor i alla livets skeden. Du och jag har tillsammans med våra kollegor i förvaltningen ett av de viktigaste, roligaste och kanske svåraste uppdragen. Vi bidrar till att Kristianstads kommuns medborgare får det stöd och den hjälp som de har rätt till. Vi ska ge en trygg uppväxt för barn och unga, skapa förutsättningar för enskildas delaktighet i samhället genom arbete, sysselsättning och utbildningsinsatser för vuxna.

Verksamhetsplanen är ett styrdokument som du som medarbetare har som stöd i ditt uppdrag. I den har vi skrivit vart är vi på väg, vilka omvärldsfaktorer som påverkar oss och vilka våra prioriterade områden för de närmaste åren är.

Socialtjänsten står inför en spännande tid av förändring och utveckling avseende ny lagstiftning och flera reformer som påverkar uppdraget. Förvaltningen förbereder sig inför förändringarna med omvärldsbevakning, dialoger och diskussioner för att under året ge en riktning och vilka steg som är lämpliga att ta tillsammans.

Reformen skyddat boende föreslås träda i kraft den 1 april 2024. Inför detta krävs att förvaltningen kan matcha kommande förändringar med vår organisation och arbetssätt. Detta ska testas genom pilotprojekt under kvartal 1. Förvaltningens verksamheter planerar också bland annat för kommande förändringar inom vuxenutbildningen, som ett resultat av riksdagsbeslutet om dimensionering av gymnasial utbildning för bättre kompetensförsörjning.

Arbete och välfärdsnämnden har fastställt resultatmål och internbudget för förvaltningen som omfattar strategiska mål och resultatmål. I internbudgeten framgår nämndens prioriteringar. Verksamhetsplanen ska säkerställa att beslutade uppgifter genomförs i enlighet med målen och de ekonomiska medel som tilldelats. I verksamhetsplanen för 2024 har förvaltningen prioriterat 4 områden:

- ✓ Ungdomar och unga vuxna som riskerar att hamna i utanförskap eller kriminalitet
- ✓ Vägen till självförsörjning
- ✓ Våld i nära relation samt hedersrelaterat våld och förtryck
- ✓ Tillgängliga och tidiga insatser

Verksamheten ska bedrivas utifrån ett kvalitetsperspektiv för både medborgare, personal och verksamheten som helhet och din och min insats betyder allt. Det är tillsammans som vi kan nå våra uppsatta mål!

Vi fortsätter vår resa tillsammans och jag ser framemot att fortsätta detta arbete tillsammans med er.

Charlotte Nygren-Bonnier
Förvaltningschef

Arbete och välfärdsnämnden

Nämnden fullgör kommunens uppgifter inom socialtjänsten och beslutar i frågor som den enligt lag eller annan författning ska ha hand om. Undantaget är de uppgifter som den andra socialnämnden, omsorgsnämnden i Kristianstads kommun, ansvarar för. Nämnden har ansvar för individ- och familjeomsorg och för att skapa förutsättningar för enskildas delaktighet i samhället genom arbete, sysselsättning och utbildningsinsatser för vuxna.

Nämndens målsättning är att motverka negativa konsekvenser av människors utsatthet eller olyckliga val genom individuellt stöd, rådgivning eller utbildning.

Uppdraget utförs genom arbete och välfärdsförvaltningen.

Styr- och ledningsmodell



Syftet med en styr- och ledningsmodell är att säkerställa att politisk vilja får genomslag i verksamheterna, att kommunen har en god ekonomisk hushållning, att skattepengar hanteras på bästa möjliga sätt och att kommunens verksamheter håller en hög kvalitet.

Kommunens styr- och ledningsmodell skapar översikt över kommunens hela styrsystem och en röd tråd från vision till dagligt arbete i verksamheterna.

Kristianstads kommun styrs genom att kommunfullmäktige först sätter en vision. Med visionen som grund anger kommunfullmäktige mot vilka mål och med vilka medel kommande års verksamhet ska bedrivas inom kommunkoncernen (grunduppdrag och strategiska mål).

Nämnder och styrelser fastställer sedan egna resultatmål som syftar till att nå de strategiska målen och utveckla grunduppdraget. Förvaltningars och bolags uppdrag är att styra och leda verksamheten genom att göra rätt insatser och ha rätt kompetens för att kunna nå uppsatta mål.

Vision - vi lyfter tillsammans

Kristianstads kommuns vision är "Vi lyfter tillsammans". Vi lyfter tillsammans beslutades av kommunfullmäktige år 2014. Visionen beskriver hur kommunen vill att samhället ska vara under åren fram till år 2030. Den beskriver vad Kristianstad ska satsa på och vilken riktning kommunen ska ta. En vision beskriver ett önskat framtida tillstånd och behöver inte kunna mätas eller vara helt realistiskt. Vår vision känner inga geografiska gränser. Vi använder Kristianstad som ett samlingsbegrepp.

Visionen ska utmana vår identitet, stärka vår självkänsla och skapa framtidstro. Visionen bygger på tre områden: Tillväxt, tanke och trivsel.

Tillväxt

Tillväxt handlar om Kristianstads ambition som motor i regionen. Vi ska vara en attraktiv ort som drar till sig människor, kompetens och idéer. Detta är en förutsättning för ett bra näringslivsklimat, en expansiv högskola och satsningar på infrastruktur. Tillväxt skapar också en stark arbetsmarknad och är positiv för folkhälsan.

Tanke

Tanke handlar om delaktighet och ansvar för framtiden. Kristianstad står för mångfald och ett positivt samhällsklimat. Vi tror att en rik variation av livsstilar och utbildning är positiv för framtidens sysselsättning och utveckling. Våra gemensamma värderingar ligger till grund för alla förändringar.

Trivsel

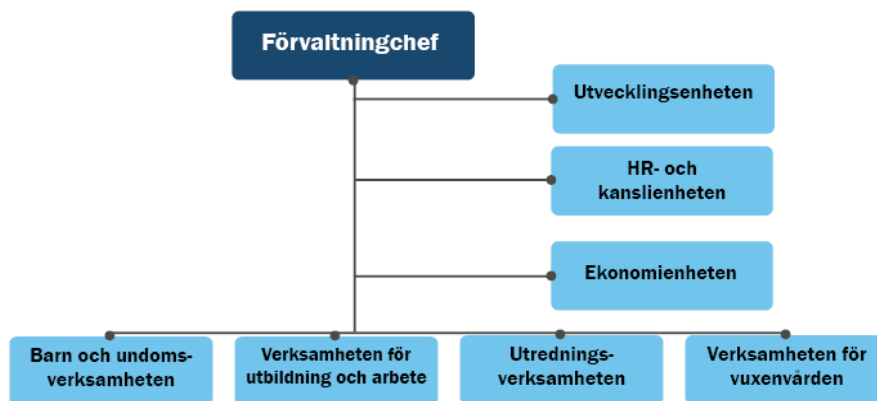
Trivsel handlar om hur samhället ska vara för att människor ska må bra i livets alla faser. Vilka förändringar vi ska satsa på för att invånarna ska känna trygghet, stolthet och glädje. Hur historiska värden och olika typer av tillgångar kopplas samman och gör att Kristianstad tar plats.

Förvaltningens organisation

Vi är ca 450 medarbetare och vi finns på olika platser i Kristianstad. Våra medarbetare är fördelade inom verksamhetsområdena barn och ungdom,

utredning försörjning, vuxenvård, utbildning och arbete samt på de tre stabsenheterna ekonomienhet, utvecklingsenhet samt HR- och kanslienheten. Varje verksamhetsområde styrs av en verksamhetschef som ansvarar för att verksamheten samverkar internt och externt för medborgarens bästa.

Arbete och välfärdförvaltningen



Värdegrund

Att leverera god kvalitet till medborgarna innebär alltid att uppfylla de krav och mål som gäller för verksamheten enligt;

- Lagar, andra föreskrifter och nationella mål.
- Beslut som har meddelats med stöd av sådana föreskrifter.
- Uppsatta mål, krav och riktlinjer, som är förenliga med de nationella målen, kraven och riktlinjerna.

Arbete och välfärdförvaltningens arbete ska dessutom genomsyras av en gemensam värdegrund. Värdegrunden är grunden i förvaltningens varumärke och det som medborgarna ska förknippa verksamheten med.

Fem värdeord har formulerats av förvaltningsledningen och har sin grund i nämndens vision. Värdeorden beskriver den värdegrund som nämnden och förvaltningen delar och står för.

Respektfull – Tillitsfull – Professionell – Delaktig – Resultatinriktad

En väl förankrad och genomarbetad värdegrund, där medarbetarna känner tillhörighet till organisationen, är viktigt för att medborgarna i sin tur ska uppleva god kvalitet i mötet med Arbete och välfärdförvaltningen.

Respektfull

Vi utgår från behovet hos dem vi möter och tror på deras förmåga. Vi har utgångspunkt från medborgaren och anpassar mötet till dem vi möter. Vi har en hög tillgänglighet i såväl bemötande som tid. Vi agerar ärligt och är tydliga med våra motiv.

Tillitsfull

Vi tror att människor kan förändra och förändras. Vi är öppna och ödmjuka och visar genom handling att vi förtjänar tillit. Vi gör vår del i helheten och litar på att andra gör sin del. Vi samverkar och är konsekventa.

Professionell

Vi har kunskap om vårt arbetsfält så att vi rättssäkert kan möta dem vi är till för på ett individuellt sätt. Vi är medvetna om vår makt och håller balans mellan närhet och distans. Vi har tilltro till vår förmåga samtidigt som vi är lyhörda. Vi är intresserade.

Delaktig

Vi ser dem vi möter som medansvariga och tror på deras förmåga att bidra till förändring. Vi lyssnar och väger in det vi hör i vårt beslut. Vi gör vårt budskap begripligt och säkerställer att det blivit förstått. Vi skapar begriplighet för processen.

Resultatinriktad

Vi utmanar oss att göra rätt saker utifrån medborgarnas behov. Vi lutar oss mot forskning och beprövad erfarenhet. Vi arbetar naturligt med mål, uppföljning och utvärdering och klarar av att ställa om utifrån förändrade behov. Vi är samsynta.

Ekonomiska förutsättningar

Nämndens målsättning är en ekonomisk kontroll över verksamhetsåret men även över tiden samt en sammanhållen uppföljning av ekonom- och verksamhetsresultat.

Den kontinuerligt ökande volymen av orosanmälningar och utredningar respektive insatser för barn bidrar till osäkerheten kring verksamhetens totala behov av resurser. Utvecklingen inom verksamheten Barn och ungdom har sedan 2020 inneburit en stor kostnadsökning för institutions- och familjehemsplaceringar för barn som inte kan bo kvar hos vårdnadshavare.

Trots ökad resurstilldelning och riktade åtgärder för att minska placeringskostnader de senaste åren ser förvaltningen att åtgärderna inte kommer att uppnå effekt förrän tidigast under 2024 och framåt så vikten av långsiktighet är avgörande.

Nämnden kan få ta del av vissa intäkter och det är viktigt att de ger en långsiktig utdelning, effektivisering och kostnadsminskning. Det kan vara intäkter som tillfälliga statliga projekt- eller verksamhetsbidrag. Arbete och välfärdsnämnden erhåller även årligen kompensation för löne- och lokalkostnadsökningar.

Nämndens målsättning är en ekonomisk kontroll över verksamhetsåret men även över tid samt en sammanhållen uppföljning av ekonomi- och verksamhetsresultat.

Omvärldsanalys

En omvärldsanalys innebär att identifiera vad som händer i vår omvärld. Det handlar om att se trender som vi tror kommer att påverka förvaltningens arbete framöver. En trend är i detta sammanhang en långsiktig förändring av en samhällsföreteelse. Trender och tendenser i omvärlden kan vara svåra att uppfatta och förändringar sker ofta smygande. Att lyfta blicken och spana utanför vår verksamhet är dock avgörande för att planera för ett gott arbete framöver.

Vår omvärldsanalys utgår från SKR:s (Sveriges kommuner och regioner) senaste analys som beskriver fem spänningsfält samt tio trender, som på olika sätt kommer påverka kommuner. Globala drivkrafter får en allt större påverkan på den lokala och regionala nivån. Dessutom går rörelserna inom dessa fält åt olika håll samtidigt, därför beskrivs de som spänningsfält. SKR identifierar tio trender som kommer påverka vårt kommunala uppdrag fram mot år 2035 och som berör både Sverige samt övriga världen. Det är ett antal övergripande områden såsom *globalisering*, *demografi*, *grön omställning*, *teknikutveckling* och *värderingar* tillsammans med utmaningar som alltmer ojämlika livsvillkor, klimatförändringar som kräver resurser, demokratin utmanas och "tyckekonomin" ökar. Ledningsgruppen har analyserat dessa och de ligger till grund för vår fortsatta planering av verksamheten. Analysen är en del i hur vi prioriterar för 2024.

Krig och konflikter i vår omvärld liksom ökad inflation och ökade kostnader för medborgarna i kommunen kommer att påverka behovet av samhällets stöd.

Lagförändringar och omställning som pågår

Förutsättningar i omvärlden kan även vara ny lagstiftning inom förvaltningens ansvarsområde.

Lagen om kommunens ansvar för det brottsförebyggande arbete började gälla sommaren 2023. Lagen om kommunens ansvar för det brottsförebyggande arbete innebär att kommunen ska stärka, utveckla, systematisera och arbeta kunskapsbaserat för att upprätta lägesbilder och åtgärdsplaner. Det ska finnas en organisation både på politiker- och tjänstepersonsidan och arbetet ska kontinuerligt följas upp på kommunfullmäktige. Det ska även finnas en utsedd samordnare för det brottsförebyggande arbetet som samordnar både internt och externt utifrån de lägesbilder och åtgärdsplaner som finns men även arbeta med olika överenskommelser.

Förvaltningens arbete ligger väl i linje med kraven som ställs på kommunen framöver, men fortsatt arbete med implementering av lagen krävs och bland annat håller kommunen på att ta fram ett brottsförebyggande program för politiskt beslut.

I april 2024 kommer nya lagändringarna "Stärkta rättigheter för barn och vuxna i skyddat boende" (Prop.2023/24:31) från regeringen som rör placeringar i skyddat boende av barn och vuxna om de utsatts för våld. Detta kommer att påverka vårt utredningsarbete både för barn och vuxna och vår samverkan med idéburen sektor.

Propositionen föreslår att barn som följer med en vårdnadshavare till ett skyddat boende ska bedömas och beviljas insatsen individuellt för att tillgodose barnets behov av stöd och insatser. Vidare så tydliggör den hur insatsen ska erbjudas, när det finns samtycke från både vårdnadshavarna ska barnet beviljas insatsen med stöd av socialtjänstlagen men när det saknas samtycke från en vårdnadshavare så ges det möjlighet att bevilja barnet insatsen skyddat boende med stöd av en ny lag. Del av propositionen är att skyddat boende ska regleras i socialtjänstlagen som en boendeinsats vilket leder till att vår samverkan med idéburen sektor kommer påverkas. Vidare föreslår regeringen att det ska krävas tillstånd från Inspektionen för vård och omsorg för att få bedriva verksamhet i form av skyddat boende.

Under 2024 ska arbetet inför en ny socialtjänstlag (SoL) pågå, och förslaget är att lagen gäller från sommaren 2025. Förvaltningen kommer att förbereda för detta då förändringarna kommer att vara stora i delar av vår organisation. Lagen förändras både när det gäller kraven och inriktningen på arbetet och

när det gäller förhållningssätt. Den nya lagen innebär ett ökat fokus på förebyggande arbete och tidiga insatser men inkluderar också många förändringar på detaljnivå i verksamheterna. Det finns en projektplanering, SoL-klart, för det kommande arbetet.

Förvaltningens verksamheter planerar också för kommande förändringar inom vuxenutbildningen, som ett resultat av riksdagsbeslutet om dimensionering av gymnasial utbildning för bättre kompetensförsörjning. Det innebär att hänsyn ska tas till både ungdomarnas efterfrågan och arbetsmarknadens behov och en av de förändringar som påverkar medborgarna mest är möjligheten att fritt söka utbildningsort inom närområdet. Lagändringarna började gälla den 1 juli 2023 men tillämpas första gången vid ansökan 2024 för utbildning som påbörjas 2025. En kommunal revision och genomlysning som nyligen slutförts av vuxenutbildningen i Kristianstad kan också komma att påverka vår förvaltning.

Regeringen har tillsatt en utredning om aktivitetsplikt, vars resultat kommer att påverka förvaltningens arbete med försörjningsstöd och arbetsmarknadsinsatser. Ett anpassat aktivitetskrav föreslås som ska riktas till vuxna män och kvinnor som behöver försörjningsstöd och har arbetsförmåga, det vill säga även de som inte har arbetslöshet som sitt primära försörjningshinder. Omfattningen av aktiviteter föreslås motsvara den enskildes arbetsförmåga, normalt heltid och vilka aktiviteter som kan bli aktuella ska ingå i utredningen ska vara slutförd i april 2024.

Även vuxenvårdens uppdrag kan komma att påverkas som ett resultat av regeringens samsjuklighetsutredning. Det kan innebära stora förändringar, men de förslagen kommer troligen att bli aktuella betydligt längre fram i tiden än 2024. Redan nu pågår dock diskussion kring hur vi kan ställa om och hur vi kan samverka med regionen i samsjuklighetsfrågan så väl i den egna kommunen som i NÖSK-nätverket (Skåne nordost).

Strategisk färdplan och resultatmål 2024

För att nå visionen har Kristianstads kommun brutit ner den i en strategisk färdplan. Den strategiska färdplanen tar ut riktningen för kommunen fram till och med år 2024. I vårt arbete med att ta fram resultatmål för förvaltningen, har vi utgått från den strategiska färdplanen och hur arbete och välfärdsförvaltningen bäst kan bidra till att Kristianstads kommun som helhet uppnår målen i färdplanen. Arbete och välfärdsförvaltningens

resultatmål är ettåriga och målen har beslutats av arbete och välfärdsnämnden.

Hållbarhet

Verka för minskad segregation, ökad social och ekonomisk hållbarhet. Arbete och välfärdsnämnden har satt som resultatmål en ökad inkludering för ungdomar och unga vuxna i samhället. Målvärden som ska mätas under året är att vi uppnår att en lägre andel av den unga befolkningen är i behov av försörjningsstöd (jämfört med föregående år) och att det är färre barn i familjer med långvarigt försörjningsstöd än jämfört med 2023.

Arbetsmarknad

Individ- och marknadsanpassade åtgärder som leder till ökad anställningsbarhet och självförsörjning. Vägen till arbetsmarknaden ska kortas. Andel positiva avslut vid avslutad arbetsmarknadsåtgärd (inklusive praktik) för alla kategorier är minst 70%, varav minst 20% till arbete eller studier (kvinnor respektive män).

Utbildning

Marknadsanpassad vuxenutbildning som leder till självförsörjning. Yrkesutbildningar som leder till arbete eller vidare studier. Studier eller arbete 6 mån efter avslutad yrkesutbildning, bättre än förra året

Trygghet

Aktivt verka för att kriminalitet och våld samt dess konsekvenser förebyggs, motverkas och upphör för att möjliggöra ett liv fritt från våld. Öka deltagande i förebyggande och tidiga insatser.

Öka deltagande i föräldragrupper och föräldrastöd på kommunens utsatta områden (inklusive Växa tryggt) för att stärka föräldraförmåga, fler än förra året.

Samverkansmodell SSPF – skola, socialtjänst, polis och fritid som möjliggör tidiga insatser uppnår att minst 80 % SSPF-mötena har representation av de fyra huvudaktörerna.

Förvaltningens stödinsatser för våldsutövare på Kriscentrum används av fler än föregående år.

Medarbetare

Arbete och välfärdsnämndens mål är att vara en attraktiv arbetsgivare som lockar till sig, utvecklar och behåller skickliga och kompetenta chefer och medarbetare.

Ekonomi

Nämndens målsättning är en ekonomisk kontroll under verksamhetsåret och över tid, med en budgetavvikelse på mindre än 2 %.

Uppdrag för förvaltningens verksamheter

Arbete och välfärdsnämnden har beslutat om internbudget och resultatmål för 2024. Förvaltningen har utifrån det och genomförd omvärldsanalys tagit fram prioriterade områden för 2024.

Barn och ungdom

Uppdraget innebär för verksamheten att skapa förutsättningar för en trygg uppväxt för barn och unga, flickor och pojkar, med en skälig levnadsnivå.

Utredning

Uppdraget innebär för verksamheten att ge medborgare, kvinnor och män, flickor och pojkar förutsättningar att leva ett tryggt, delaktigt och självförsörjande liv.

Utbildning och arbete

Uppdraget innebär för verksamheten att skapa förutsättningar för ungdomar att förbereda sig för arbetslivet och skapa förutsättningar för medborgares, kvinnors och mäns, delaktighet i arbetslivet och samhället för att öka möjligheten till självförsörjning.

Vuxenvården

Uppdraget innebär för verksamheten att skapa förutsättningar för berörda målgrupper att leva ett drog- och missbruksfritt liv, arbeta mot självständighet, trygghet och möjliggöra aktivt deltagande i samhällslivet.

Staben med ekonomi, utveckling samt HR och kansli

Stabsenheternas gemensamma uppdrag är att genom styrning, stöd, service och samordning ge förvaltningen och verksamheterna förutsättningar att klara sina uppdrag för kommunmedborgarna. Detta görs genom att skapa och förvalta strukturer i gemensamma processer.

Förvaltningsövergripande prioriterade områden

- **Ungdomar och unga vuxna som riskerar att hamna i utanförskap eller kriminalitet**

Utveckla arbetssättet riktat mot unga vuxna ska prioriteras och förvaltningens verksamheter bidrar med olika möjligheter för att vägleda och stödja unga vuxna till goda livsvillkor, aktiv inkludering av unga samt möjliggöra ungas inträde i arbetslivet. Samverkan, samarbete och gemensamma rutiner ger oss de bästa förutsättningarna att lyckas och samarbete med andra utanför förvaltningen som också jobbar med målgruppen är centralt.

Alla verksamheter ska verka för ungdomars och unga vuxnas delaktighet i samhället, för att minska risken att de hamnar i kriminalitet och utanförskap. I arbetet med ungdomar behöver förvaltningen prioritera både det förebyggande och det myndighetsutövande arbetet. Under 2024 kommer ungdomsteamet på Barn och ungdomsverksamheten att vara på plats, och tillsammans med flexibel hantering då köer uppstår inom öppenvården, stöd till hela familjen och en effektiv beläggning på förvaltningens interna HVB ska resurserna användas i en förvaltningsövergripande helhet. Under 2024 kommer Kristianstads kommun att införa SSPF (socialtjänst, skola, polis och fritid), en modell för brotts- och drogförebyggande arbete som utgår från samverkan kring grupper och individer. Utöver det behöver stöd till avhoppare från kriminalitet utvecklas och en aktiv inkludering av unga ske.

- **Vägen till självförsörjning**

Ett viktigt prioriterat område för förvaltningen är medborgarnas väg till självförsörjning. Tiden i beroende av försörjningsstöd ska minska och andelen i arbetsmarknadsåtgärder öka.

I samverkan och genom samarbete inom förvaltningen ska medborgare gå från behov av försörjningsstöd till att bli självförsörjande. Detta arbete kan ske på flera sätt, ett pilotprojekt som påbörjades 2023 fortsätter 2024 med inriktning på ett geografiskt område i kommunen (Gamlegården) fortsätter, behov inventeras och aktiviteter och insatser genomförs för att korta tiden och minska antalet medborgare som uppbär försörjningsstöd.

Vuxenutbildning ska vara effektiv för att möta medborgarnas behov och näringslivets behov av kompetensförsörjning. I dialog med samverkansparter, till exempel inom Skåne nordost, ska förvaltningen

erbjuda yrkesutbildningar utifrån kompetenser som efterfrågas på arbetsmarknaden.

Språket är en förutsättning för delaktighet i arbetslivet och samhället samt en lyckad integration. Detta ställer krav på stor flexibilitet inom Sfi för att kunna fortsätta att möta de behov som finns hos elever med olika erfarenhet, utbildningsnivå och förutsättningar.

- **Våld i nära relation samt hedersrelaterat våld och förtryck**

Samverkan och strategiska beslut krävs för att förvaltningen med gemensamma krafter ska ta tillvara kompetens och resurser samt ge bästa möjliga stöd inom området på alla nivåer.

Reformen av skyddat boende träder i kraft i april 2024. Inför detta krävs att förvaltningen kan matcha kommande förändringar med vår organisation och arbetssätt, och detta ska testas genom pilotprojekt under kvartal 1.

Förutsättningarna för våldsutsatta att kunna bo kvar i närområdet med hjälp av modellen Trygg bostad ska stärkas under kommande år. Annan prioriterad utveckling inom arbetet mot våld är att öka kunskapen och insatserna mot hedersrelaterat våld och förtryck.

- **Tidiga och tillgängliga insatser**

En ny socialtjänstlag kommer enligt nuvarande förslag att införas under 2025. Omställningen som krävs kommer att vara omfattande och förvaltningen behöver kartlägga och identifiera behov och möjligheter. Till viss del gör förvaltningen det tillsammans med andra kommuner, och det stöd som erbjuds från bland annat Socialstyrelsen.

Förutsättningarna som kommer att vara en del av den nya lagstiftningen är

- Tidiga och förebyggande insatser
- En tillgänglig socialtjänst
- Insatser utan behovsprövning
- En kunskapsbaserad socialtjänst
- Förstärkt barnrättsperspektiv
- Främja jämställda levnadsvillkor

Omställning som planerats under 2023 och som ska genomföras under 2024 när det gäller förebyggande insatser är till exempel satsningen på SSPF, en metod för samverkan mellan skola, socialtjänst, polis och fritid för att

förebygga ungdomskriminalitet. Även skolsociala team ska i samverkan med skolan arbeta med målgruppen barn som riskerar hög skolfrånvaro, för att på så sätt tidigt kunna sätta in stöd.

Omställningen till tidiga och tillgängliga insatser gäller dock även andra delar av socialtjänsten än Barn och ungdomsverksamheten. Förvaltningen behöver kommande år ta ställning till vilka insatser som ska ges som bistånd respektive som öppen serviceinsats, eller kanske en kombination. Kraven på en tillgänglig socialtjänst kräver att förvaltningen identifierar medborgarnas behov av tillgänglighet och hur de kan tillgodoses.

Interna verktyg för utveckling

- **Digitala lösningar för bra tillgänglighet och service**

Digitalisering är ett viktigt område för att klara delar av våra utmaningar kring kompetensförsörjning och att utveckla effektiva arbetsmetoder. Digitalisering av välfärdens tjänster kan vara ett sätt att bidra till att möta kommande behov hos de medborgare som vi är till för. Det innebär stora möjligheter för förvaltningen att fortsätta utveckla e-tjänster och andra digitala lösningar som kan säkra och effektivisera arbetet. Artificiell intelligens (AI), det vill säga robotar och datorprogram med intelligent beteende, är en samhällsutveckling inom välfärden. Tillsammans med andra förvaltningar i kommunen men även med andra kommuner behöver vi dela erfarenheter och jobba med innovation inom området, samtidigt som vi ska ha säkra lösningar. Vi behöver också hitta sätt att beräkna effekt av digitalisering som vi planerar så vi kan prioritera vilka vi genomför.

- **Långsiktig kompetensförsörjning och ledarutveckling**

Att fortsätta utveckla medarbetarskapet med medarbetarens förståelse för den egna uppgiften, förmågan att se sig själv som en viktig del i helheten samt att ta ansvar för utveckling och kvalitet är en del av vår framgång för förvaltningen. För att medarbetare ska ha goda förutsättningar att utföra sitt uppdrag krävs ett kvalitativt och resultatnriktat ledarskap, med chefer som har rätt förutsättningar för arbetet. Detta är områden som förvaltningen uppmärksammar i analysen av framtida behov.

Chefsdagar för förvaltningens alla chefer utvecklas 2024 med syfte att skapa trygghet i ledarrollen. Erfarenhetsutbyte och gemensamt fokus på utmaningar och förändringar ska skapa ett *VI*, och en ledarkultur som lyfter förvaltningen.

Verksamheten ska arbeta långsiktigt med att säkerställa kompetensförsörjningen. Rekryteringsprocessen ska utvecklas och inkludera introduktion och chefsstöd men även hur förvaltningen är synlig som attraktiv arbetsgivare på mässor och utbildningar men även i sociala media och lokala tidningar.

- **Jämställdhetsintegrering**

Politiken från nationell till lokal nivå driver att kvinnor och män ska ha samma makt att forma samhället och sina egna liv. I Kristianstads kommun beslutade kommunstyrelsen den 27 januari 2016 att underteckna en deklARATION om jämställdhet och därmed har kommunen förbundit sig att integrera jämställdhetsperspektivet systematiskt.

Jämställdhet ska vara en del i ordinarie verksamhet, och ska finnas i allt från beslut till det faktiska utförandet. De olika verksamheterna och enheterna i förvaltningen har kommit olika långt i arbetet, och därför finns nu en handlingsplan för jämställdhetsintegrering i förvaltningen till år 2030. Arbetet ska påbörjas 2024 med verksamhetsspecifika mätbara mål för jämställdhet och det ska kontinuerligt ingå i planering och uppföljning. Individbaserad statistik som redovisas till nämnden ska vara könsuppdelad och förvaltningsledningen plus alla verksamheter ska analysera jämställdheten med mål och kärnverksamhetens könsuppdelade statistik som underlag. På sikt ska samma strukturer som inom resultatmålen användas för jämställdhetsuppföljning. För att utveckla arbetet krävs kompetens samt en kultur inom förvaltningen som främjar reflektioner om normer och värderingar som kan påverka bemötandet av den enskilde.

- **Stödfunktioner som styr, följer och stödjer en flexibel organisation**

Förvaltningens stödfunktioner ska följa och flexibelt stödja verksamheternas behov för att klara uppdraget gentemot medborgarna. Stödfunktionerna ska också möta ledningens och nämndens behov av underlag och analys för bästa resultat. Utveckling för ett gemensamt arbete och synsätt kring budget, utfall och prognos i hela förvaltningen ska fortsätta och en sammanhållen uppföljning av ekonomi- och verksamhetsresultat ska säkerställas. Stärka kompetensen kring de verktyg och processer som finns.

Ett systematiskt kvalitetsarbete som bygger på de gemensamma kunskaper och analyser som görs utifrån de övergripande målområdena i förvaltningen

fortsätter utvecklas 2024. Stöd till verksamheter och chefer ska ske genom uppföljning, omvärldsbevakning, analys och kommunikation.

Inför stora lagförändringar behöver omvärldsbevakning ske och underlag tas fram med de förändringar som påverkar förvaltningen och nämnden inför införandet av lag eller föreskrift.

För mer information

Arbete och välfärdsförvaltningen

Charlotte Nygren-Bonnier
Preben Bruzelius
Kickan Olsson
Ann-Christin Bjerrehus
Jessica Lysell
Kajsa Jordevik
Eva Svensson
Jessica Nilsson

Verksamhetsplan 2024
Dnr AVN 2024/554
Antagen av Arbete och
välfärdsnämnden



Kristianstads
kommun

Arbete och välfärdsförvaltningen

www.kristianstad.se | kommun@kristianstad.se