



# Delårsrapport

JANUARI – AUGUSTI 2023



Kristianstads  
kommun

## INLEDNING

Om delårsrapporten	4
Delårsrapportens struktur	4

## FÖRVALTNINGSBERÄTTELSE

Den kommunala koncernen	6
Händelser av väsentlig betydelse	9
God ekonomisk hushållning och ekonomisk ställning	10
Balanskravsresultat	19
Förväntad utveckling	20

## RÄKENSKAPER

Resultaträkning	22
Balansräkning	23
Kassaflödesanalys	24
Noter	25
Driftredovisning & investeringsredovisning	28

## VERKSAMHETSBERÄTTELSE

Ledning & styrning	30
Förvaltning & tillsyn	32
Risk & säkerhet	34
Barn & utbildning	36
Vård & omsorg	38
Arbete & välfärd	40
Teknik & infrastruktur	42
Kultur & fritid	44
Planering & samhällsbyggande	46
Miljö & hälsa	48
Kommunala bolag	50

Layout: Daniel Karlsson, PCG Malmö

Foto: Kristianstads kommun/Claes Sandén & Fredrik Lager

# 1

## Inledning



# Om delårsrapporten

*Kristianstads kommuns delårsrapport avlämnas av kommunstyrelsen till kommunfullmäktige. Den vänder sig också till externa intressenter i form av medborgare, kreditgivare, leverantörer och andra offentliga myndigheter. Delårsrapporten produceras av kommunledningskontoret för kommunstyrelsen.*

*De delar i delårsrapporten som är obligatoriska enligt lag är förvaltningsberättelsen och delar av räkenskaperna. Övriga delar ramar in och beskriver vad som görs i de olika verksamheterna och i bolagen.*

## Inledning

I det första avsnittet beskrivs först delårsrapportens struktur.

## Förvaltningsberättelse

Det andra avsnittet innehåller en förenklad förvaltningsberättelse som enligt 13 kap i LKBR (Lag (2018:597) om kommunal bokföring och redovisning) ska upprättas i delårsrapporten. RKR R17 (Rådet för kommunal redovisning) normerar vidare hur delårsrapporten ska se ut.

Den förenklade förvaltningsberättelsen syftar till att ge en övergripande och tydlig bild av Kristianstads kommuns verksamhet under de första åtta månaderna av räkenskapsåret samt en bedömning om hur verksamheten förväntas utvecklas de resterande fyra månaderna för 2023. I förvaltningsberättelsen i årsredovisningen är utgångspunkten hela den kommunala verksamheten, oberoende av organisationsform.

Med hänsyn till krav på snabb information och med beaktande av kostnadsaspekter samt för att undvika upprepning av tidigare lämnad information väljer Kristianstads kommun att i mindre omfattning än i årsredovisningen tillhandahålla information i sina delårsrapporter.

## Räkenskaper

Avsnitt tre redogör för det ekonomiska utfallet av kommunens verksamhet (resultaträkning), verksamhetens finansiering (kassaflödesanalys) och den ekonomiska ställningen per 2023-08-31 (balansräkning). Dessutom återfinns noter som ger ytterligare förklaringar till poster som återfinns i ovan uppräknade modeller. Därefter redovisas utfallet för drift- och investeringsbudgeten och till sist redogörs för vilka redovisningsprinciper som använts, samt förklaringar av relevanta ekonomiska termer. Vad som ska presenteras i delårsrapporten regleras i 13 kap i LKBR (Lag (2018:597) om kommunal bokföring och redovisning) samt via Rådet för kommunal redovisning, RKR (Rådet för kommunal redovisning).

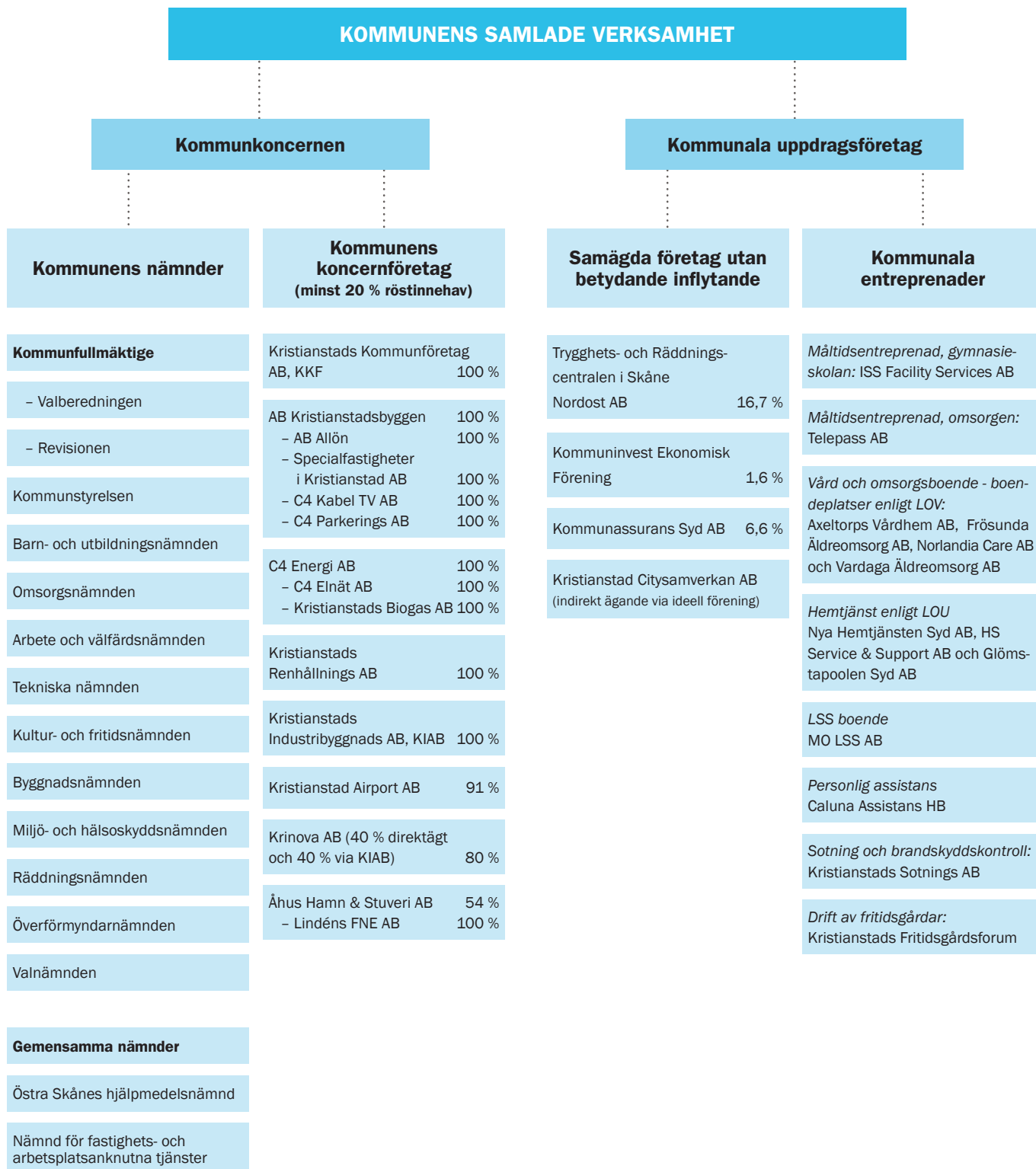
## Verksamhetsberättelser

I det fjärde och sista avsnittet beskrivs kommunens verksamhet lite mer utförligt sektorsvis. De tio sektorerna (Ledning & Styrning, Förvaltning & Tillsyn, Risk & Säkerhet, Barn & Utbildning, Vård & Omsorg, Arbete & Valfärd, Teknik & Infrastruktur, Kultur & Fritid, Planering & Samhällsbyggande, Miljö & Hälsa) beskriver sina uppdrag, kommenterar årets händelser, redovisar måluppfyllelse i både text och styrkort, samt ger sin syn på framtida utveckling. Även de kommunala bolagen kommenterar året på ett snarligt, men mer förenklat sätt.



## Förvaltningsberättelse

# Den kommunala koncernen



## Kommunens samlade verksamhet

På föregående sida visas en översikt över kommunens samlade verksamhet. Kristianstads Kommunföretag AB (KKF) är moderbolag i en så kallad äkta bolagskoncern där de helägda dotterbolagen ingår.

### RESULTAT

Tabellen nedan visar resultat efter finansnetto för kommunen, kommunkoncernens bolag samt gemensamma nämnder. Uppställningen ska inte uppfattas som en förenklad konsolidering, eftersom interna transaktioner inte är eliminerade.

Bolagen som ingår i kommunkoncernen upprättar sina delårsrapporter efter andra tertialet. Nedan lämnas korta kommentarer till bolagens resultatprognoser. För mer utförlig information om händelser under 2023 hänvisas till bolagens verksamhetsberättelser.

#### Kristianstads kommun

Resultatet per sista augusti uppgår till 215 miljoner kronor för kommunen. Resultatet är 201 miljoner kronor lägre än för motsvarande period 2022, vilket beror på att skatteintäkter och statsbidrag ökat med 166 miljoner kronor samtidigt som verksamhetens nettokostnader ökat med 325 miljoner kronor.

Soliditeten, med hänsyn till totala pensionsförpliktelser, är 35 procent i kommunen. Nivån på investeringarna är liksom de senaste åren fortsatt hög och den långfristiga låneskulden har ökat med 297 miljoner kronor i kommunen hittills under 2023.

Kristianstads Kommunföretag AB  
Helårsprognosen för 2023 visar på ett resultat i nivå med budget. Prognosen för 2023 är dock väsentligt sämre än utfallet för helåret 2022, vilket beror på stigande räntenivåer. Genomsnittsräntan på bolagets upplåning under perioden januari-augusti har uppgått till cirka 2,1 procent jämfört med helåret 2022 då snitträntan uppgick till cirka 1,1 procent. Prognosen för bolagets intäkter och övriga kostnader är att dessa kommer att följa budget.

#### AB Kristianstadsbyggen

Prognostiserat resultat följer budget. Ökade kostnader för drift påverkar resultatet negativt. Bolaget har under perioden erhållit statligt elstöd om 11

miljoner kronor vilket till viss del möter kostnadsökningen för el. Riksbankens höjning av reporäntan har varit högre än vad marknaden prognostiserat, detta tillsammans med bankernas höjda utlåningsmarginaler ger ökade räntekostnader. Bolaget arbetar aktivt för att få en långsiktigt stabil utveckling av räntekostnaderna och använder ränteswappar för att säkra räntan.

Hyreshöjningen för 2023 blev 4,9 procent efter medling i Hyresmarknadskommitten. Den historiskt höga hyreshöjningen täcker inte de ökade kostnaderna fullt ut. ABK har likt tidigare god uthyrningsgrad för både bostäder och lokaler. Fastigheternas underhållsbehov både invändigt och utvändigt är fortsatt stort. Kostnader för trygghetsskapande åtgärder såsom fysisk bevakning, kameraövervakning och aktiviteter för de boende är fortsatt på en hög nivå.

#### C4 Energi AB

Den senaste helårsprognosen visar på en resultatminskning om 15 miljoner kronor jämfört med budget. Den huvudsakliga anledningen är lägre intäkter från elproduktionen inom affärsområde Värme till följd av lägre marknadspriser på el. Detta har även inneburit lägre elkostnader för verksamheten. Regionnätskostnaderna har också minskat. Avskrivningarna inom fjärrkyla har minskat till 0 kronor till följd av nedskrivningen i årsbokslutet 2022.

#### Kristianstads Renhållnings AB

Bolagets resultat prognostiseras att bli något sämre än vad som har budgeterats. Intäkterna beräknas bli lägre än vad som har budgeterats, framförallt när det gäller materialintäkterna. När det gäller kostnaderna ligger prognosen högre avseende personalkostnader vilket beror både på lönerrevision och pensionskostnader. Även räntekostnaderna överstiger budget och där finns en fortsatt osäkerhet kring ränteläget under hösten.

#### Kristianstad Airport AB

Prognostiserat helårsresultat om minus 3,5 miljoner kronor är 1,7 miljoner kronor bättre än budget. Detta beror främst på att bolaget fått ett bidrag för renoveringen av landningsbanan som genomförts under sommaren 2023.

#### Åhus Hamn & Stuveri AB

Under året har bolaget budgeterat för en underhållsmuddring som påverkar resultatet negativt med 3,2 miljoner kronor. Denna kostnad uppkommer vart fjärde eller femte år varpå det budgeterade resultatet är avsevärt lägre än tidigare års budgetar. Skillnaden mellan budget och prognos är ett resultat av lägre intäkter.

#### Krinova AB

Prognostiserat helårsresultat är över förväntan. Mötesplatsen har haft en bra period med hög beläggning. Projektverksamheten påvisar ett förväntat resultat utifrån budget. Kostnadsbesparingar har skett inom personal och IT-system. Allt som allt påvisar helårsprognosen för 2023 att bolaget kommer göra ett starkt år som ligger något över budget.

#### Trygghets- och Räddningscentralen i Skåne Nordost AB

2023 är bolagets första verksamhetsår och verksamheten är i en uppstartsfas. För perioden fram till delårsbokslutet ligger omkostnaderna för bolaget under budgeterad nivå vilket ger en positiv effekt men intäkterna ligger också under budgeterad nivå vilket totalt sett innebär att periodens resultat är sämre än budget. Anledningen till att intäkterna understiger periodens budget är att kommunernas anslutning till bolagets tjänster inte har skett i den takt som förväntats i budgeten. Av denna anledning har i prognosen tagits med ett beräknat driftsbidrag från ägarkommunerna på totalt 1,5 miljoner kronor. Bolaget ser att anslutningstakten kommer att öka under den senare delen av 2023 för att nå uppsatt mål under 2024.

## AVSTÄMNING AV AVKASTNINGSKRAV

Vissa av bolagen omfattas av avkastningskrav i ägardirektiven.

### AB Kristianstadsbyggen

Det prognostiserade resultatet uppfyller inte gällande ägarkrav. Avvikelsen är kommunicerad i affärsplan och vid ägardialog. Avvikelsen beror på ökade kostnader för främst räntor och drift men påverkas även av bolagets satsning på extra åtgärder och insatser för att Gamlegården, i enlighet med kommunens strategiska färdplan, ej ska vara ett utsatt område 2024.

### C4 Energi AB

Den senaste helårsprognosen pekar på en avkastning på sysselsatt kapital på 5 år rullande uppgående till 7,3 procent, vilket överstiger ägardirektivets krav på 7 procent. Helårsprognosen pekar på en soliditet för helåret 2023 uppgående till 47,9 procent, vilket överstiger ägardirektivets krav på 30 procent.

Resultat efter finansnetto (mnkr)	Bokslut 31 aug 2023	Bokslut 31 aug 2022	Bokslut 2022	Budget 2023	Prognos 2023	Avvikelse prognos- budget
Kristianstads kommun	215,3	416,5	453,1	60,9	149,5	88,6
<b>Helägda bolag</b>						
Kristianstads Kommunföretag AB	-9,4	-4,9	-8,9	-14,5	-14,2	0,3
AB Kristianstadsbyggen	12,4	26,0	30,6	15,0	15,0	0,0
C4 Energi AB (koncernen)	122,7	90,8	76,3	133,8	119,0	-14,8
Renhållning i Kristianstad AB	-9,6	-1,6	0,0	-14,0	-16,9	-2,9
Kristianstads Industribyggnads AB	0,0	0,0	0,0	0,0	0,0	0,0
<b>Delägda bolag</b>						
Kristianstad Airport AB	0,8	-1,9	0,2	-5,2	-3,5	1,7
Åhus Hamn & Stuveri AB	0,0	4,4	11,8	3,0	2,3	-0,7
Krinova AB	0,5	1,0	1,6	0,6	1,1	0,5
Trygghets- och Räddningscentralen i Skåne Nordost AB	-2,2	0,0	-0,3	-2,3	-1,6	0,7
<b>Gemensamma nämnder</b>						
Gemensam nämnd för fastighets- och arbetsplatsanknutna tjänster	2,4	2,7	0,0	0,0	0,0	0,0
Östra Skånes Hjälpmedelsnämnd	0,8	3,2	0,0	0,0	0,0	0,0





# Händelser av väsentlig betydelse

## STARKARE KOMMUNRESULTAT, MEN FORTSATT UTMANINGAR PÅ SIKT

Stora investeringar, inflation och höga räntor har gjort att förutsättningarna för 2023 sett tuffa ut. Prognoserna pekar nu på en något ljusare bild för 2023.

## INFLATION

Den fortsatt höga inflationsnivån innebär stora kostnadsökningar som urholkar köpkraften för både Kristianstads kommun och medborgarna. Den snabba men kortvariga ökningen som först prognostiserades har i prognoserna ersatts av ett bredare och mer utdraget förlopp. Inflationen förväntas nå Riksbankens mål på 2 procent först under 2024. För att möta inflationen har Riksbanken höjt räntorna vilket påverkar kostnader för lån och därmed investeringar för samtliga aktörer i samhället. För Kristianstads kommun är de kostnadsökningar som märks tydligast pensionskostnader samt kostnader för el, drivmedel och livsmedel.

## KONJUNKTUR

Arbetsmarknaden har inte påverkats i den omfattning det i tidigare prognoser befarats och skatteunderlaget har under 2023 istället ökat. Trots att skatteunder-

laget har ökat gör den höga inflationen och de höga räntekostnaderna att köpkraften urholkas. Arbetsmarknaden förväntas utvecklas sämre under 2024 för att därefter återhämta sig. Prognosen för skatteunderlaget för Kristianstads kommun har för 2023 ökat med 81 miljoner kronor jämfört med budget.

## STÖRRE INVESTERINGAR

Investeringar i skolor och förskolor har varit, och fortsätter vara betydande i kommunen. Ombyggnationen av Milnerskolan är slutförd och skolan invigdes inför skolstart höstterminen 2023. Ombyggnationen har skapat ett nytt mellanstadium och högstadium, primärt för utökad elevantal inom Hammar och Östra skolområdet. Hammar skola som tidigare varit en F-6 skola har till följd av ombyggnationen av Milnerskolan blivit en F-3 skola.

Budgeten för Allöskolan har tidigarelagts och projektet kommer att gå in i entreprenadfas under 2023. Skolan beräknas vara klar under våren 2026 och inflyttningsklar till höstterminen 2026. Allöskolan byggs för att vara en högstadieskola för 540 elever samt anpassad skola för 50 elever. Den anpassade gymnasieskolan kommer utökas och delvis

flyttas till Wendesområdet. Detta projekt planeras vara klart 2024.

Ett nytt reningsverk började byggas 2020. Det nya reningsverket ersätter det tidigare som uppfördes år 1956. Den totala projektutgiften är kalkylerad till 800 miljoner kronor och blir därmed bland de största investeringarna i Kristianstads kommuns historia. Finansieringen sker genom nya lån. Arbetet med det nya reningsverket är något fördröjt men bedöms stå färdigt under 2025.

Under 2020 togs en plan för utbyggnad av skyddsvallar mot översvämning fram. Planen är avsedd som ett planeringsunderlag som belyser de tekniska, juridiska och ekonomiska förutsättningarna för ett fullt utbyggt vallskydd. Den sammanlagda kostnaden beräknas bli cirka 2,2 miljarder kronor där kommunen har skickat en ansökan om bidrag till MSB för delar av kostnaden. Vallutbyggnaden är uppdelad i etapper och den första är mer tydlig än de senare i både genomförandetid och vad den beräknas att kosta. Efter det pågående projektet med byggnation av Pyntens pumpstation kommer Hammarlundsvallen att börja byggas.

# God ekonomisk hushållning och ekonomisk ställning

Enligt kommunallagen ska kommuner ha en god ekonomisk hushållning i sin verksamhet. Varje år i samband med budget fastställer kommunfullmäktige i Kristianstad de finansiella- och verksamhetsmässiga målen, i form av ett övergripande styrkort, som ligger till grund för uppföljning och värdering av kommunens ekonomiska hushållning för nästkommande år.

## Övergripande strategiska mål

**Strategisk färdplan** är ett koncernövergripande dokument med syfte att precisera och konkretisera Vision 2030 och prioritera bland utmaningarna som kommunen står inför. Den strategiska färdplanen gäller för hela kommunkoncernen och är en gemensam kraftsamling kring våra strategiska målområden.

Den strategiska färdplanen har en tidsaspekt på fyra år och beskriver de särskilt prioriterade målområdena som kommunfullmäktige pekat ut. För varje målområde finns resultatindikatorer och

indikatorvärden för respektive år. Utöver detta sätter kommunfullmäktige även ekonomiska mål och medarbetarmål för kommunen.

**Ekonomiska mål** – hur kommunen uppfyller kraven på en god ekonomisk hushållning, hur kommunen uppfyller kraven på en sund och uthållig ekonomi, hur kommunen använder och förvaltar gemensamma resurser.

**Medarbetarmål** – kommunen i rollen som arbetsgivare, hur kommunen är som arbetsgivare och arbetsplats, på vilket sätt kommunen arbetar, rutiner, processer, förhållningssätt med mera.

I detta avsnitt redovisar Kristianstads kommun på ett öppet och systematiskt sätt måluppfyllelsen för kommunens övergripande styrkort. Det görs en prognos för varje resultatindikator huruvida bedömningen är att den uppnår sitt målvärde för året eller ej. Om mätningen sker senare under året beskrivs prognosen som ej mätt då det är svårt att ta ställning till prognosen. Värdering på liknande sätt görs för de tio sektorsvisa nämndstyrkorterna där prognos om målvärdet uppnås görs per nämnd. Se nämndernas verksamhetsberättelser.

## Mål i strategisk färdplan

ÖVERGRIPANDE MÅL	RESULTATINDIKATOR	INDIKATORVÄRDE		
		2023	UTFALL	PROGNOS
Kristianstad ska vara en ekologiskt, ekonomiskt och socialt hållbar kommun, med rik, välmående natur och klimatsmarta samhällen präglade av minskad segregation och hög medborgerlig delaktighet	Växthusgasutsläpp ifrån transporter, minskning från 2010	28 %	24,1 %	Uppnås ej
	Antal insatser för att stärka den biologiska mångfalden	73	38	Uppnås ej
	Mängd insamlat kommunalt avfall, exkl trädgårdsavfall (kg/person)	375		Ej mätt
	Låg ekonomisk standard, barn	23 %	25 %	Uppnås ej
Kristianstads kommun har en bred, hållbar och tillgänglig arbetsmarknad som möter morgondagens utmaningar	Kommunens invånares uppfattning att ha ett arbete inom rimligt avstånd från där man bor	63		Ej mätt
	Nöjd kund index (NKI)	80	78	Uppnås ej
I Kristianstads kommun finns förutsättningar för ett livslångt lärande och kompetensutveckling i samklang med arbetsliv och akademi	Genomsnittligt meritvärde grundskolan	221	216	Uppnås ej
	Genomsnittligt betygspoäng gymnasieskolan	14,8	14,2	Uppnås ej
	Andel med godkända betyg efter avslutad SFI-kurs	100 %	100 %	Uppnås
Kristianstad är en trygg kommun som präglas av tillit, jämlikhet och god tillgänglighet	Konkret känsla av otrygghet (LPO)	2,4		Ej mätt
	Trygghetsindikator	50		Ej mätt
	Utsatta områden, enligt polisens definition	1		Ej mätt
Kristianstad är en kommun med god livskvalitet där invånare, näringsliv och organisationer ges utrymme att växa och utvecklas	Andel som kan rekommendera andra att flytta till vår kommun	67		Ej mätt
	Attraktionsindex	57	49	Uppnås ej
	Vad tycker du om vår kommun som en plats att leva och bo på	65		Ej mätt

## HÅLLBARHET

Hållbarhet, utifrån ett ekologiskt, socialt och ekonomiskt perspektiv inom ramen för Agenda 2030 och de globala målen, ska genomsyra hela Kristianstads kommun och därmed alla målområden i den strategiska färdplanen. Det övergripande målet är ett grönt och inkluderande samhälle, som tar avstamp i Brundtlandskommissionens definition av hållbar utveckling – att tillgodose dagens behov utan att kompromissa med kommande generationers förmåga att tillgodose sina behov.

Inom verksamheten görs många insatser för hållbarhet. Den breda målformuleringen medför att det är svårbedömt om målet i det breda perspektivet uppfylls.

Allmänt kan bedömas att inom social och ekonomisk hållbarhet sker ett omfattande arbete som också kan kopplas till kommunens arbete med övriga mål. Med utgångspunkt i det ekologiska perspektivet återfinns en mängd aktiviteter som styr mot mål men också många positiva insatser utan målformuleringar som inte ska förbises.

Exempel på insatser:

- » Arbetet med det klimatneutrala Kristianstad.
- » Fastställande av plan för hållbarhet inom omsorgsförvaltningen med exempelvis aktiviteten att all ärendebereedning ska inkludera de tre perspektiven.
- » Storskalig plantering av ålgräs har genomförts inom projektet Återskapa Östersjöns livskraft. 5 000 kvadratmeter ålgräs har planterats, till nytta och glädje för den biologiska mångfalden. Detta stabiliserar botten och minskar därmed risken för erosion samt bidrar till att binda in växthusgaser. Det är den största planteringen som gjorts i Östersjön i landet.
- » Det tätortsnära grönområdet *Piggastan* på Tället i Åhus har restaurerats. Positivt för såväl biologisk mångfald som för de boende i området då attraktiviteten stärks.
- » Inom det miljöstrategiska arbetet har implementeringen av kemikalieplanen kommit igång bra och varit aktivt under det första halvåret, inte minst gällande material i förskolors utemiljöer där det har genomförts ett

examensarbete som ger ett värdefullt bidrag i åtgärdsarbetet.

- » Samrådsversioner av såväl Naturvårdsplanen som Strategin för invasiva arter har färdigställts under våren och är ute på remiss. Planerat arbete med kommunövergripande vattenplanering har påbörjats och kommer att fortsätta under hösten.

Under året har arbetet med förslag till hållbarhetsstrategi startat vilket kommer bidra till det fortsatta arbetet. Ett utökat samarbete och samordning kring frågorna bedöms kunna ge bättre effekt framöver.

Att framöver integrera hållbarhet i alla dessa perspektiv i allt ordinarie arbete är ett arbete med kultur och struktur inom verksamheten som bör prioriteras.

## ARBETSMARKNAD

Att ha ett arbete att gå till ger invånare en känsla av tillhörighet och en självbestämmanderätt över vardagen. Alla kommuninvånare ska ges möjlighet att etablera sig på arbetsmarknaden och ha förutsättningar till ett hållbart arbetsliv. En inkluderande arbetsmarknad ger hög sysselsättningsgrad för hela kommunens befolkning, lägre behov av försörjningsstöd på grund av arbetslöshet samt en god kompetensförsörjning för arbetsgivare.

I Kristianstad har vi en styrka i vår branschbredd, vilket gör att våra medborgare har möjlighet att komma in på arbetsmarknaden med olika typer av erfarenheter och kompetenser, samtidigt som arbetsmarknaden blir mindre sårbar. Kommun och näringsliv engagerar sig gemensamt med akademien och civilsamhället för att vår kommun ska växa och skapa goda förutsättningar för företag och ge medborgarna möjlighet till delaktighet i samhällsliv och arbetsliv. Det skapar en hållbar arbetsmarknad.

Än finns inga nya utfall för resultatindikatorerna. Vid senaste mätningarna, som presenterades 2022, uppnåddes goda resultat på båda resultatindikatorer inom målområdet Arbetsmarknad. NKI (nöjd kund index) uppgick till 78 procent samt erhöles 87,3 procent positiva svar gällande invånarens uppfattning att ha ett arbete inom rimligt avstånd. Dessa resultat gör att vi har en god utgångspunkt för 2023. Det är dock viktigt att vi fortsatt le-

vererar en hög servicenivå och utvecklar den ytterligare 2023 och framåt.

De behovsanalyser som genomförts har lett fram till fyra initiativ som formas och går in i första implementeringsfas under resterande månader 2023 samt 2024. Initiativen är:

- » Innovativa Kristianstad. Bygga en testbädd (plattform) för näringsliv och arbetsmarknad där en modell skapas med akademi, medborgare, idéburen sektor, näringsliv och offentlig sektor i samverkan. Detta ska leda till att stärka kommunens attraktivitet och förmåga att bygga en dynamisk arbetsmarknad och ett livskraftigt näringsliv.
- » Matchning Kristianstad. Att erbjuda en plattform för möten mellan arbetsgivare och arbetsökande där arbetsökande får stöd till arbete och arbetsgivarare med att hitta rätt kompetens.
- » Näringslivshandläggare. Att specialisera och utveckla kompetenser för att bättre hantera ärenden från näringslivet. En snabbare väg in med en förståelse för vilka konsekvenser olika agerande kan få för företagen.

## UTBILDNING

Kristianstads kommun ska skapa förutsättningar för ett livslångt lärande och kompetensutveckling i samklang med arbetsliv och akademi.

All utbildning, för såväl barn och ungdomar som vuxna, ger grundläggande värden samt kunskaper och förmågor att kunna leva och verka i samhället. Utbildning stärker såväl de individuella förmågorna som de sociala, att kunna arbeta både självständigt och tillsammans med andra. Det livslånga lärandet sker, förutom i olika skolformer, även direkt inom anställningens ram. Barn, unga och vuxna ges förmågor att vara aktivt deltagande i vardags-, samhälls- och arbetsliv samt i fortsatta studier.

De grundläggande studierna utgör en viktig plattform för det livslånga lärandet. Förändringar i arbetslivet, ny teknologi, internationalisering och miljöfrågors komplexitet ställer nya krav på människors kunskaper och sätt att arbeta. Alla stimuleras att med kreativitet, nyfikenhet och självförtroende pröva och omsätta nya idéer till handling och att lösa problem. Alla skall kunna bidra

till samhällets fortbestånd utifrån sina förmågor, erfarenheter och kunskaper.

Under året har arbete gjorts för att identifiera vad som kan gynna målet om ett livslångt lärande med fokus på insatser över förvaltnings- och bolagsgränser.

Ett långsiktigt utvecklingsarbete inom förskola, grund- och gymnasieskola syftar till att nå ökad målpåfyllelse för samtliga elever där varje barn och elev når sin fulla potential. Utifrån analys av respektive verksamhets behov vidtas åtgärder för att höja resultaten långsiktigt.

Efter inventering och analys har det konstaterats att elever med frånvaro över 20 procent får avgörande betydelse för resultaten i skolan. Eftersom slutförd grundskola med behörighet till gymnasiet bedöms vara en avgörande faktor för det livslånga lärandets framgång behöver fler elever få högre närvaro i skolan.

Arbete görs nu för att fördjupa analysen och identifiera mönster, samband och orsaksförklaringar. I nästa steg, men även till viss del parallellt, behöver kartläggning av samverkansforum mellan förvaltningar göras. Kristianstads kommunkoncern har en stark vilja till att lyfta tillsammans för att uppnå målen med den strategiska färdplanen. Det finns i dagsläget många initiativ, samarbeten och projekt som alla har till syfte att förbättra förutsättningarna att bo och leva i vår kommun.

Samarbeten som kan nämnas och förväntas gynna elevers målpåfyllelse är bland annat planerat införande av samverkansmodellen SSPF. Det är en strukturerad samverkansmodell mellan socialtjänst, skola, polis och fritid där målsättningen är att fånga elever i riskgrupp i tidigt skede. Även samverkan med regionen är viktig och här blir fortsatt arbete med LOTS- och SAMBA-modellen av stor vikt. Det innebär samverkan mellan arbete och välfärds-, barn och utbildnings- och omsorgsförvaltningarna tillsammans med Region Skåne. Dessa samarbeten bedöms gynna såväl utbildningsmålet som trygghetsmålet. Detta gynnar i sin tur även attraktivitetsmålet.

Under året har glädjande beslut tagits om att högskolan stannar inom Kristianstads kommun. Det är viktigt för målområdet och ger Kristianstads kommun möjlighet till fortsatta och utvecklande samarbeten mot det livslånga lärandet.

## TRYGGHET

Kommunens medborgare, oavsett kön, ålder och etnisk eller kulturell bakgrund, ska ha samma rättigheter, skyldigheter och möjligheter inom alla områden i livet. Att arbeta för ökad jämlikhet är att verka för att alla människor ska kunna forma sina liv som individer. Med utgångspunkt från Trygghetskommissionen – ska alla utan oro för att drabbas av brott eller olyckor kunna gå ut i samhället, kunna promenera hem på kvällen och kunna lita på att familjemedlemmar har en säker och trygg vardag.

Det trygghetskapande och brottsförebyggande arbetet bedrivs på olika nivåer i kommunen och präglas av samarbete med andra viktiga aktörer som den idéburna och privata sektorn samt akademien. Kommunen tog under 2022 i samverkan med Lunds Universitet och Malmö universitet fram ett förarbete till ett brottsförebyggande program för Kristianstads kommun. Olika områdestyper och prioriteringar har identifierats i det framtida trygghetsarbetet. Tillsammans med Lunds universitet och Malmö Universitet har kommunen utvecklat ett index som beskriver livsvillkoren i Kristianstads kommun. Indexet är en viktig del för att kunna planera för sociala insatser och planeringsverktyg i samhällsbyggnadsprocessen i syfte att förebygga kriminalitet och social oro.

Utifrån handslaget för trygghet, som togs 2019, har kommunen under året vidtagit flera åtgärder för att öka tryggheten i kommunen. Specifikt på de platser som upplevs otrygga.

### Näsby stadsutveckling

Ett långsiktigt arbete med att bland annat stärka de evidensbaserade förmågor som bidrar till en tryggare utveckling för både individen och för närområdet. Arbetet fortskrider kommunövergripande med insatser som vi bedömer är mindre men av större strategisk nytta.

### Trygghetspaketet

För de avsatta medlen från kommunstyrelsen gjordes en utvärdering av kommunens BRÅ-arbete samt en upphandling av processledning för det brottsförebyggande programmet. Resterande medel paketerades ihop och fördelades till nämnder där de gjorde bäst nytta.

- » Rent och tryggt - Städning av allmän plats där ungdomar aktiveras.
- » Cafe David - Utökade öppettider
- » KFGF - Utredning och trygghetskapande åtgärder

### ABK

Förutom bolagets aktiva deltagande i trygghetsarbetet planeras det nu för ett mer omfattande arbete på Gamlegården. Bland annat trygghetsanpassas köpcen-tret och service flyttas ut för att skapa närhet och förtroende ute på plats.

### SSPF (Skola socialtjänst polis fritid)

SSPF är en strukturerad samverkansmodell mellan skola, socialtjänst, polis och fritidsverksamhet. Modellen är väl beprövad och finns idag i runt 150 kommuner. En koordinator anställs i ett första skede för att hålla ihop och organisera samverkan mellan nämnda aktörer i syfte att förebygga kriminalitet hos barn och unga i åldrarna 12-20 år. Samverkan sker i forum som styrgrupp, arbetsgrupper och teamgrupper där professioner från berörda aktörer ingår. Arbetsgrupperna sker på skolområdesnivå och består av rektorer från skolorna, socialsekreterare, polis och representanter från områdenas fritidsgårdar.

Det strategiska arbetet fortsätter – Brottsförebyggande programmet 1 juli trädde nya brottsförebyggande lagen i kraft. Kristianstads kommun står väl rustade och kommer under hösten att omsätta tidigare arbete i ett brottsförebyggande program för att möta delar av den nya lagen. Vi har ett förmånligt och evidensbaserat dataunderlag som redan nu uppfyller flera åtaganden i den nya lagen. Tanken är att kunna beskriva för våra intressenter vilka åtgärder som omfattas inom det kommunala uppdraget, men även orienterande beskriva den kontext vi befinner oss i.

Programmet kommer att visualisera och konkretisera de åtgärder som leder mot kommunens långsiktiga målsättning om 0 utsatta områden. Vi kommer även att kunna koordinera alla insatser för att öka takten och minska dubbelarbete. Ett utkast på programmet planeras vara färdigt till årsskiftet.

Sedan tidigare finns det ett flertal initiativ kopplat till trygghet i vår kommun. Det finns flera etablerade forum för dialog och det arbetas väldigt brett med trygghetsfrågan.



Vi har upphandlat en processledning där vi kommer att få stöd att designa programmet.

Under arbetets gång kommer även avväganden att göras för att avgränsa och/eller avveckla tidigare initiativ för att skapa tydlighet och fokusering.

### ATTRAKTIVITET

Genom den livskvalitet som Kristianstads kommun erbjuder, attraherar vi besökare och framtida kommuninvånare. Vi sätter fokus på ett rikt, brett och tillgängligt utbud av kultur, föreningsliv, natur och mat. Attraktiviteten drar till sig människor, kompetens och idéer, vilket är en förutsättning för ett bra näringslivsklimat, en expansiv högskola och satsningar på infrastruktur. Tillväxt skapar en stark arbetsmarknad, som ger ett ökat skatteunderlag och bättre folkhälsa.

Inom kommunkoncernen pågår ett arbete på tvären för att säkerställa att målen inom Strategisk färdplan nås. Det har identifierats ett antal aktiviteter som ska genomföras för att möjliggöra måluppfyllelse år 2024. Vision och målbild för kommunen kräver en långsiktighet för en hållbar och attraktiv kommun.

Kommunen ska arbeta aktivt med att stärka bilden av Kristianstad och

attrahera nya medborgare, besökare och näringsliv genom att kommunens platsvarumärke ska användas och driva en mer attraktiv bild av Kristianstads kommun som plats. Arbetet med att lyfta platsvarumärket i kommunens olika kanaler förankras och samordnas internt i organisationen. Parallellt sprids information om platsvarumärkets innehåll till allmänheten genom planerade aktiviteter och samarbeten med organisationer, näringsliv och föreningar.

### Evenemang

I januari 2023 var Kristianstad värdstad för gruppspelet, i Handbolls-VM, mellan Island, Portugal, Sydkorea och Ungern. Evenemanget lockade tusentals tillresta besökare till Kristianstad Arena. I utvärderingen från arrangören fick Kristianstad mycket positiv återkoppling, dels för bra genomförande, men även för kreativt tänkande när det gäller hållbarhetsfrågor.

IFK Kristianstad förstärkte Kristianstads varumärke som handbollskommun när herrlaget vann SM-guld. Kommunen visade sin uppskattning genom ett mycket välbesökt firande i Tivoliparken.

Ytterligare ett VM arrangerades i Kristianstad under första halvåret då VM

i Lure Coursing genomfördes på Norra Åsums evenemangsområde. Det är en kapplöpningstävling i terräng för hundar. Cirka 800 hundar från 17 olika länder deltog i tävlingarna som genererade mycket positiv PR för kommunen.

I direkt anslutning till Handbolls-VM genomfördes även Tendensors attraktivitetsmätning (Styrkortet). 2023 års undersökning visade att Kristianstads kommun fortsatt ligger på ett index på 49, vilket innebär att målet inte nås.

Konkurrenskraftiga prisnivåer i kombination med hög tillgänglighet och effektiv energi och effektförsörjning

Konkurrenskraftiga prisnivåer i kombination med hög tillgänglighet, ett sammanhållet energisystem med smarta lösningar, förnybar produktion och konkurrenskraftiga tjänster och produkter på el, elnät, fjärrvärme, fjärrkyla, biogas och fiber bidrar till kommunens övriga satsningar. Detta gör Kristianstad till en attraktiv plats för människor och företag samt organisationer att etablera sig på. Det är dock avgörande för utvecklingen att vi nu tillsammans säkerställer kommunens förmåga att tillgängliggöra tillräcklig energieffekt för att trygga fortsatt tillväxt.

## Medarbetarmål

ÖVERGRIPANDE MÅL	RESULTATINDIKATOR	INDIKATORVÄRDE		
		2023	UTFALL	PROGNOS
Säkerställd kompetensförsörjning i alla verksamheter	Sammansättning av medarbetare speglar kommuninvånarens sammansättning vad gäller mångfald	0,7		Ej mätt
	Sammansättning av medarbetare speglar kommuninvånarens sammansättning vad gäller kön (andel kvinnor)	77 %	76 %	Uppnås
	Genomsnittlig faktisk sysselsättningsgrad (Tillsvidareanställdas grundanställning – partiell tjänstledighet längre än 2 mån)	89 %	91 %	Uppnås
Attraktiv arbetsgivare med stolta och engagerade medarbetare	Personalomsättning ledningsarbete	8 %	5 %	Uppnås
	Personalomsättning	8 %	5 %	Uppnås
	Anställningstrygghet	74 %	76 %	Uppnås
Effektivt arbetssätt	Sjukfrånvaro (dagar)	15	12	Uppnås ej
	Sjuklönekostnad (mnkr)	40	30	Uppnås ej
	Genomsnittlig rehabiliteringstid (dagar)	70	72	Uppnås ej

### SÄKERSTÄLLD KOMPETENSFÖRSÖRJNING I ALLA VERKSAMHETER

Sammansättning av medarbetare speglar kommuninvånarnas sammansättning vad gäller mångfald

Utmaningen att möta medborgares behov med en begränsad tillgång till kompetens kräver flera olika åtgärder inom kompetensförsörjning och en del är att bredda rekryteringsbasen. Balanstal som visar om sammansättning utrikes födda bland medarbetare speglar kommuninvånarna mäts på helår.

Sammansättning av medarbetare speglar kommuninvånarnas sammansättning vad gäller kön. Kristianstads kommun har som mål, för att bättre spegla kommuninvånarens sammansättning, att aktivt arbeta för en jämnare könsfördelning i yrkesgrupper där det finns mindre än 40 procent av något av könen. Andelen kvinnor minskade under årets första sex månader jämfört med föregående år och hamnade totalt på 76 procent. De stora kvinnodominerande förvaltningarna, omsorgsförvaltningen, barn- och utbildningsförvaltningen samt kommunledningskontoret minskade andelen kvinnor vilket slog igenom i det övergripande utfallet. Även inom tekniska förvaltningen och räddningstjänsten som är mansdominerade minskade andelen kvinnor.

Genomsnittlig faktisk sysselsättningsgrad

Heltid för alla tillsvidareanställda genomfördes fullt ut 2017 och innebär att alla tillsvidareanställda ska ha heltid som grund och att deltid ska vara en möjlighet för den som önskar genom tjänstledighet. Rätt till heltid för alla infördes både utifrån jämställdhets- och likabehandlingsperspektiv men också som ett led i att vara en attraktiv arbetsgivare. För att förbättra kompetensförsörjningen behöver medarbetare arbeta heltid i större omfattning. Detta mäts genom faktisk sysselsättningsgrad där partiell tjänstledighet längre än 2 månader dras bort från grundanställningen. För halvåret 2023 hamnade den faktiska sysselsättningsgraden på 91 procent vilket var i likhet med föregående år.

### ATTRAKTIV ARBETSGIVARE MED STOLTA OCH ENGAGERADE MEDARBETARE

Personalomsättning ledningsarbete  
Att ha en stabil chefsgrupp är en av framgångarna till att bli en attraktiv arbetsgivare och personalomsättningen bör ligga på en rimlig nivå. För perioden januari till juni 2023 hamnade personalomsättningen för ledningsarbete på 4,6 procent vilket var en minskning med 0,9 procentenheter jämfört med samma period föregående år. Färre chefer slutade samtidigt som totala antalet chefer ökade.

Personalomsättning

En förutsättning för kontinuitet i verksamheten och för att kunna säkerställa engagemang hos medarbetare är att personalomsättningen hamnar på en rimlig nivå. För perioden januari till juni 2023 hamnade personalomsättningen på 4,6 procent vilket var en minskning med 0,6 procentenheter jämfört med samma period föregående år. Färre medarbetare slutade både genom pension och genom egen begäran samtidigt som antalet medarbetare ökade.

Anställningstrygghet

För att framstå som en attraktiv arbetsgivare ingår bland annat att anställningar är ändamålsenliga vad gäller längd och omfattning. Ju högre andel som har en tillsvidareanställning desto större möjlighet till kontinuitet och verksamhetsutveckling. Anställningstryggheten mäts genom att antalet tillsvidareanställda ställs mot antalet tidsbegränsade anställningar både med månadslön och timlön. För perioden januari till juni var anställningstryggheten 76 procent vilket var en minskning med 0,3 procentenheter jämfört med samma period föregående år. Antalet tidsbegränsade anställningar med månadslön ökade mer än antalet tillsvidareanställda. Barn- och utbildningsförvaltningen och omsorgsförvaltningen ökade tidsbegränsade anställningar främst kopplat till legitimationskrav och till sjukfrånvaro men även på grund av andra tillfälliga behov i verksamheterna.

## EFFEKTIVT ARBETSSÄTT

## Sjukfrånvaro

En förutsättning för kontinuitet och effektivitet i verksamheten är att medarbetare är på plats och så få som möjligt är oplanerat frånvarande på grund av sjukdom. För perioden januari till juni 2023 hamnade sjukfrånvaron på 12,0 kalenderdagar per medarbetare. Detta var en minskning med 1,5 kalenderdag jämfört med samma period föregående år. Minskningen beror på att de korta sjukskrivningarna under 14 dagar minskade med 1,8 kalenderdag till 3,5 från att under föregående år tillfälligt haft en topp. Övrig sjukfrånvaro förändrades marginellt jämfört med samma period föregående år. Sjukfrånvaron hamnade en halv dag över värdet för 2019 som kan räknas som ett normalår före pandemiåren.

Kvinnornas sjukfrånvaro minskade tydligt under perioden januari till juni jämfört med föregående år. Männens sjukfrånvaro var i princip oförändrat jämfört med föregående år. Sjukfrånvaron per ålder visade att de yngre under 29 år hade en ökad sjukfrånvaro medan det i övriga åldersgrupper minskade. I alla förvaltningar minskade sjukfrånvaron under första halvåret 2023 jämfört med samma period föregående år.

## Obligatorisk sjukredovisning

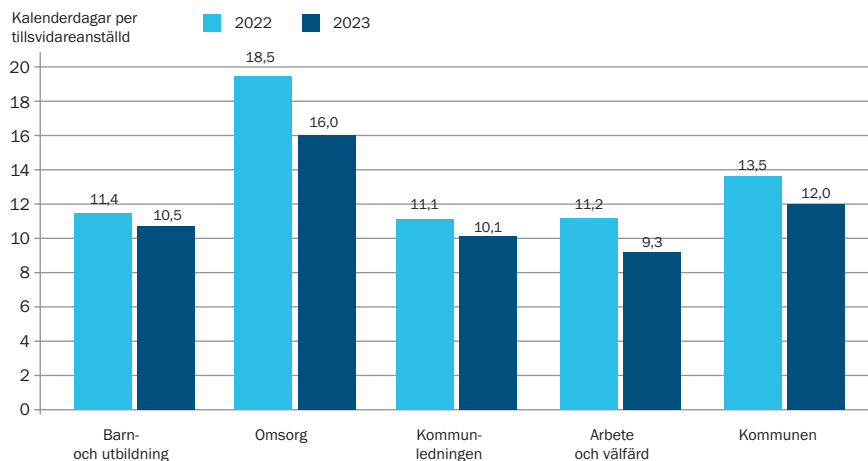
Den obligatoriska sjukredovisningen gör jämförelse med andra kommuner möjlig på helårsbasis. Den obligatoriska sjukredovisningen visade på samma utveckling som kommunens uppgifter;

Obligatorisk sjukredovisning	2023	2022
<b>Total sjukfrånvaro*</b>	<b>7,5%</b>	<b>8,5%</b>
- varav långtidssjukfrånvaro**	48,1%	40,8%
Sjukfrånvaro för kvinnor	8,2%	9,5%
Sjukfrånvaro för män	5,4%	5,6%
Sjukfrånvaron i åldersgruppen 29 år eller yngre	6,5%	7,3%
Sjukfrånvaro i åldersgruppen 30 – 49 år	6,8%	7,6%
Sjukfrånvaro i åldersgruppen 50 år eller äldre	8,4%	9,7%

\*Sjukfrånvarons andel av den ordinarie arbetstiden för samtliga medarbetare. Även tidsbegränsad sjuksättning samt rehabiliterings- och arbetsskadeersättning ingår.

\*\*Den andel av sjukfrånvaron som avser frånvaro under en sammanhängande tid av 60 dagar eller mer.

## Sjukfrånvaro 1:a halvåret



där den totala sjukfrånvaron minskade. Under 2022 minskade andelen långtidssjukfrånvaro betydligt vilket var kopplat till ökningen av den korta sjukfrånvaron vid inledningen av året. För 2023 låg andelen långtidssjukfrånvaro åter på samma nivå som före pandemiåren. I denna redovisning minskade sjukfrånvaron för åldersgruppen under 29 år där tidsbegränsade anställningar ingår till skillnad från kommunens egna uppgifter där endast tillsvidareanställningar ingår.

## Sjuklönekostnader

Sjuklönekostnaderna är det som betalas ut i sjuklön till medarbetare exklusive sociala avgifter och semesterlönekostnader. För perioden januari till juni 2023 hamnade sjuklönekostnaden på 30,4 miljoner kronor vilket var 6,9 miljoner kronor lägre jämfört med samma period föregående år. Lägre sjuklönekostnader hänger samman med minskningen av den kostnadsintensiva korta sjukfrånvaron under 14 dagar.

## Genomsnittlig rehabiliteringstid

Ett sätt att säkerställa kompetens och kontinuitet i verksamheterna är att se till att medarbetare återgår till arbetet så fort som möjligt efter sjukfrånvaro. För januari till juni 2023 var den genomsnittliga rehabiliteringstiden 72 dagar för rehabiliteringsärenden som pågått under perioden. Detta var en ökning med 6 dagar jämfört med samma period föregående år.

## BEMANNING OCH VOLYM

## Tillsvidareanställda

Under årets första sex månader ökade antalet tillsvidareanställda, vilket det även gjorde under 2022. Barn- och utbildningsförvaltningen minskade främst inom två skolområden. Detta på grund av att vissa yrkesgrupper med legitimeringskrav är svårrekryterade samt viss minskning i elevantal. Omsorgsförvaltningen ökade till följd av större personalbehov inom verksamheterna, främst inom äldreomsorg där nya boenden startades upp och inom funktionsstöd där ny daglig verksamhet öppnades under våren 2023. Arbete och välfärdsförvaltningen minskade för femte året i följd kopplat till omställningsprocesser inom förvaltningen. Kommunledningskontoret ökade tillsvidareanställningar i bemanningensheten vilket var en konsekvens av ökat behov i verksamheterna.

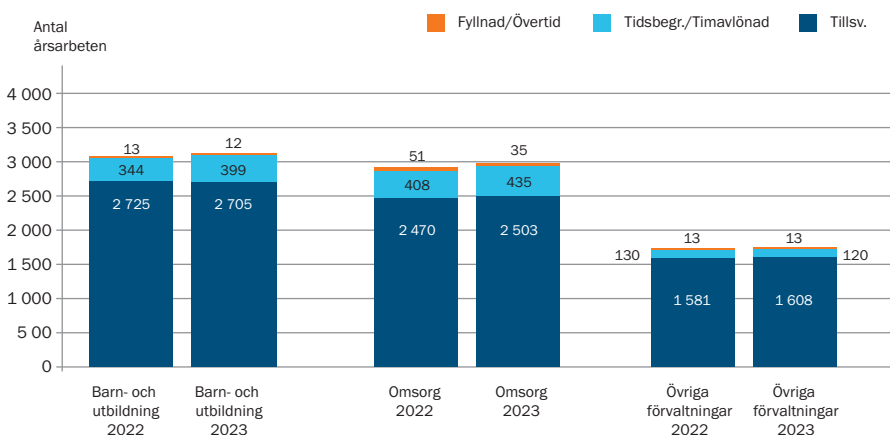
## Tidsbegränsade anställningar med månadslön

De tidsbegränsade anställningarna med månadslön ökade under inledningen av året från att ha minskat föregående fyra år. Hälften av alla tidsbegränsade anställningarna var vikariat. Barn- och utbildningsförvaltningen har en ökning av tidsbegränsade anställningar, vilka påverkas av legitimeringskraven för att kunna ingå tillsviareanställningar. Även viss ökning av antalet elever i behov av särskilt stöd. Omsorgsförvaltningen ökade tidsbegränsade anställningar med månadslön inom vård- och omsorgsboenden där en orsak är en hög sjukfrånvaro inom ett område och att behovet av anställningar ökade.

Tidsbegränsade anställningar med timlön

Volymen årsarbeten för timavlönade har ökat under och efter pandemiåren. Ökningen innevarande år var betydligt mindre än tidigare år. Under 2022 var ökningen betydande och uppstod under det första kvartalet för att lösa bemanningen i verksamheterna då den korta sjukfrånvaron låg på en hög nivå. Omsorgsförvaltningen minskade under innevarande år från att ha ökat mellan 2019 och 2022. Minskningen kan vara en effekt av att antalet tidsbegränsade anställningar med månadslön ökade vilket innebar att behovet av kortare anställningar med timlön minskade. Barn- och utbildningsförvaltningen ökade under första halvåret från att ha minskat under 2022. Även dessa anställningar påverkas av att det till vissa yrkesgrupper är svårt att rekrytera tillsvidareanställda medarbetare, utifrån legitimationskrav.

Årsarbeten vid halvårsskiftet



Fyllnadstjänstgöring och övertid Fyllnadstjänstgöringen minskade för fjärde året i rad från att tillfällig ha ökat 2019 och har nu halverats sedan 2019. Övertiden minskade från att ha ökat föregående år och närmar sig nu nivåerna

före pandemiåren vilket var omkring 30 årsarbeten. Ökningen av fyllnad och övertid under och efter pandemin kan kopplas till en av möjligheterna för att lösa bemanningen i verksamheterna på grund av ökad frånvaro.

Ekonomiska mål

ÖVERGRIPANDE MÅL	RESULTATINDIKATOR	INDIKATORVÄRDE 2023	UTFALL	PROGNOS
Ekonomisk kontroll över tiden	Resultatet ska över en rullande femårsperiod uppgå till minst 2 procent av de samlade intäkterna från skatt, kommunalekonomisk utjämning och generella statliga bidrag. Resultatet ska också årligen uppfylla det lagstadgade balanskravet.	Ja	Ja	Uppnås
	Självfinansieringsgraden av investeringar (årets resultat + avskrivningar i förhållande till investeringsbelopp) ska sett över en femårsperiod uppgå till minst 50 procent.	Ja	Ja	Uppnås
Ekonomisk kontroll under verksamhetsåret	Avvikelse mot budgeterat resultat*	0-5 %	-1 %	Uppnås ej

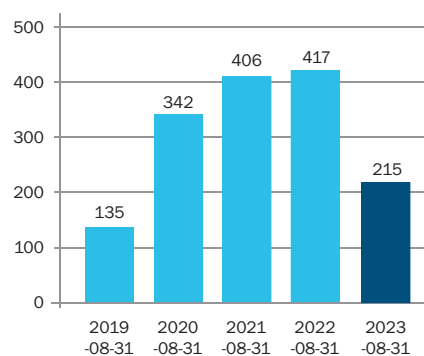
\* Avvikelse mot budgeterat resultat avser nämnderna.

Kommunens ekonomiska ställning och utveckling

RESULTAT OCH KAPACITET

Analysen och bedömningen i detta avsnitt omfattar den kommunala förvaltningen utifrån en analys av räkenskaper.

Periodens delårsresultat (mnkr)



RESULTAT

För kommunen uppgick resultatet till 215 miljoner kronor för perioden januari till och med augusti, vilket är ett bättre resultat än det som prognostiserats och budgeterats. Motsvarande period 2022 var resultatet 417 miljoner kronor. Förändringen mot föregående år kan förklaras med ökade personalkostnader främst i form av pensionskostnader samt en ökning av räntekostnaderna.



## BUDGETAVVIKELSER

En förutsättning för en ekonomi i balans är god budgetföljsamhet i verksamheterna. Helårsprognosen för nämnderna visar ett underskott på 61 miljoner kronor.

Helårsprognosen för finansförvaltningen visar ett överskott på 150 miljoner kronor. Den största positiva avvikelser är ökade skatteintäkter samt generella statsbidrag om 81 miljoner kronor respektive 31 miljoner kronor jämfört med budget. Detta möts av ökade finansiella kostnader i form av stigande räntekostnader om 24 miljoner kronor samt av minskade intäkter för realisationsvinster och exploatering om 20 miljoner kronor.

Detta ger sammanlagt ett prognostiserat resultat för helåret på 150 miljoner kronor, vilket är 89 miljoner kronor bättre än budget. Det skulle innebära ett resultat på 2,4 procent av skatter och generella statsbidrag.

## INTÄKTER

De totala intäkterna i kommunen, inklusive skatteintäkter och generella statsbidrag, uppgick till 5 095 miljoner kronor för perioden vilket är en ökning med 173 miljoner kronor jämfört med motsvarande period 2022. Skatteintäkterna uppgick till 2 953 miljoner kronor vilket motsvarar 58 procent av kommunens totala intäkter. Intäkternas storlek är beroende av skattesatsens nivå och skatteunderlaget efter taxering av invånarnas inkomster. En annan väsentlig inkomstkälla är de generella statsbidragen som uppgick till 1 221 miljoner kronor, vilket motsvarar 24 procent av kommunens intäkter.

## KOSTNADER

Bruttokostnaderna (exklusive avskrivningar) för perioden uppgick för kommunen till 4 610 miljoner kronor vilket är en ökning med 322 miljoner kronor jämfört med motsvarande period 2022. Verksamheten i kommunen är personalintensiv och av bruttokostnaderna utgjorde personalkostnaderna 64 procent.

Kommunens pensionskostnader uppgick för perioden januari - augusti till 288 miljoner kronor, vilket var en ökning med 116 miljoner kronor jämfört med motsvarande period 2022. Helårsprognosen för pensionskostnaderna baseras på KPAs senaste prognos och visar ett överskott på 8 miljoner kronor jämfört med budget. Kommunen förfogar inte över någon fi-

Budgetavvikelse nämnderna (mnkr)	Prognos augusti
Kommunfullmäktige, revisionen, valnämnden	0,0
Överförmyndarnämnden	-0,4
Kommunstyrelsen inklusive kommunledningskontoret	-3,4
Räddningsnämnden	-1,0
Tekniska nämnden	-7,7
- varav vatten och avlopp	-7,7
Miljö- och hälsoskyddsnämnden	0,0
Byggnadsnämnden	-2,8
Kultur- och fritidsnämnden	-9,0
Barn- och utbildningsnämnden	6,0
Arbete och välfärdsnämnden	-18,0
Omsorgsnämnden	-25,0
<b>Budgetavvikelse nämnderna</b>	<b>-61,3</b>

nansiell placering av pensionsmedel, vilket innebär att pensionsförpliktelsen i sin helhet har återlånats i verksamheten.

## FINANSIELLA POSTER

Finansnettot för kommunen blev negativt per den siste augusti, 30 miljoner kronor, jämfört med ett positivt netto om 12 miljoner kronor under motsvarande period 2022. Främsta orsaken till nettoförsämringen om 42 miljoner är ökade marknadsräntor vilket medfört att kommunens räntenetto försämrats med 35 miljoner kronor under perioden jämfört med 2022.

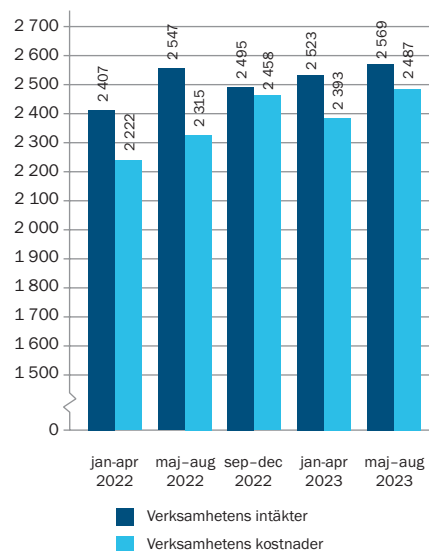
## SÄSONGSVARIATIONER ELLER CYKLISKA EFFEKTER SOM PÅVERKAR VERKSAMHETEN

I kommunens budget är intäkter respektive kostnader rakt fördelade över årets 12 månader. Därmed förekommer avvikelser under verksamhetsåret mot faktiskt utfall då intäkter och kostnader kan variera mellan olika perioder under året på grund av bland annat säsongsvariationer i kommunens olika verksamheter.

I diagrammet nedan visas hur kommunens intäkter och kostnader i fyramånadersintervall varierat under 2022 respektive 2023.

Budgetavvikelse finansförvaltningen (mnkr)	Prognos augusti
Skatteintäkter och generella statsbidrag	112,0
Finansnetto	-24,0
Semesterlöneskuld, timlöner	20,0
Realisationsvinster och exploatering	-20,0
Arbetsgivaravgifter äldre och ungdomar	-7,0
Ofördelade anslag	25,0
Reserverade avskrivningsmedel	32,0
Avsättningar	0,0
Pensioner	8,0
Övrigt	4,0
<b>Budgetavvikelse finansförvaltningen</b>	<b>150,0</b>

## Kommunens intäkter och kostnader per tertial (mkr)



## ANLÄGGNINGSTILLGÅNGAR

Inventarier, fastigheter och anläggningar upptogs till ett värde av 8 046 miljoner kronor i kommunen per augusti. I årsboksutet 2022 var motsvarande tillgångar upptagna till 7 623 miljoner kronor.

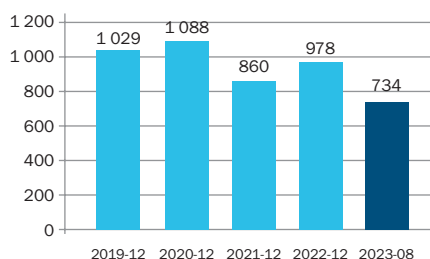
Finansiella anläggningstillgångar upptogs till ett värde av 1 308 miljoner kronor varav 882 miljoner kronor utgjorde långfristig utlåning till kommunföretag och 356 miljoner kronor aktier i kommunföretag. Övriga finansiella anläggningstillgångar om 70 miljoner kronor utgjordes av andra aktier och andelar och värdepappersinnehav

## INVESTERINGAR OCH SJÄLVFINANSIERINGSGRAD

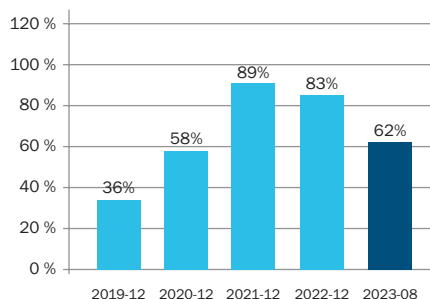
Periodens investeringar i kommunen uppgick till 734 miljoner kronor vilket är en ökning jämfört med januari till augusti 2022 då investeringarna uppgick till 525 miljoner kronor. Exempel på stora investeringsposter är pågående byggnationer av nya skolor, skyddsvallar och nytt reningsverk.

Självfinansieringsgraden av investeringarna uppgick för perioden till 62 procent jämfört med 83 procent för helåret 2022. Den sjunkande självfinansieringsgraden beror på att periodens resultat är sämre än 2022 men också på att investeringarna ökat.

### Investeringar (mnkr)



### Självfinansieringsgrad, årets investeringar (%)



## KORTFRISTIG BETALNINGSFÖRMÅGA - LIKVIDITET

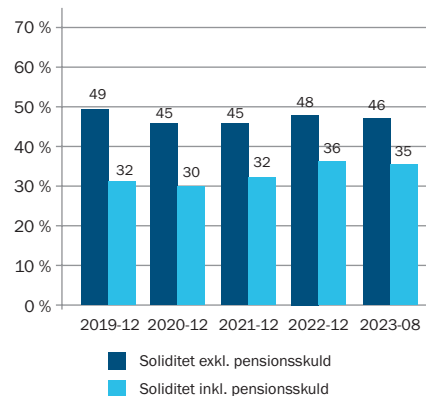
Likviditeten på det gemensamma koncernkontot uppgick den sista augusti till 405 miljoner kronor. Av detta belopp utgörs 295 miljoner kronor av de kommunala bolagens likviditet och resterande del 110 miljoner kronor är kommunens andel.

För beredskap mot variationer i betalningsflödena har kommunen och dess bolag en kreditlimit hos bank på 250 miljoner kronor med förmånliga villkor. En aktiv samordning av de likvida flödena har medfört finansiella besparingar för kommunkoncernen. Sammantaget bedöms den finansiella beredskapen på kort sikt vara tillräcklig.



## SOLIDITET

### Soliditet (%)



Soliditeten beskriver kommunens ekonomiska styrka på lång sikt. Den anger i vilken grad som kommunen finansierat sina tillgångar med eget kapital. Förändringarna i detta finansiella mått är därmed beroende av investeringstakt, nyupplåning, andra skuldförändringar samt det ekonomiska resultatet.

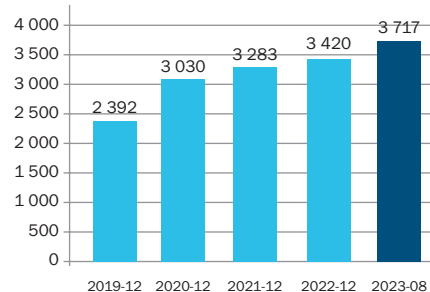
Ju högre soliditet desto större är andelen av tillgångarna som finansierats med eget kapital. En jämn och hög soliditet verkar stabiliserande i ekonomin och ger förutsättningar för låga finansieringskostnader.

För kommunen var soliditeten exklusive pensionsskuld 46 procent och soliditeten inklusive pensionsskulden 35

procent. Soliditeten i kommunen exklusive pensionsskulden minskade under en följd av år till följd av låga driftresultat och ökad låneskuld, men har stabiliserats de senaste åren tack vare goda driftresultat. Soliditeten inklusive pensionsskulden ligger på en relativt stabil nivå, framför allt beroende på att den totala pensionsskulden minskar sedan några år tillbaka.

## FINANSIELL UPPFÖLJNING

### Låneskuld i banker och kreditinstitut (mnkr)



Kommunens låneskuld har ökat stadigt de senaste åren och uppgår den sista augusti till 3 717 miljoner kronor, en ökning sedan årsbokslutet 2022 med 297 miljoner kronor. Av den totala låneskulden är 882 miljoner kronor vidareutlånade till kommunala bolag.

## Balanskravsresultat, prognos

Balanskravsavstämning (mnkr)	2020	2021	2022	2021-08	2022-08	2023-08
	Utfall helår	Utfall helår	Utfall helår	Prognos helår	Prognos helår	Prognos helår
<b>Årets resultat</b>	<b>249,0</b>	<b>434,4</b>	<b>453,1</b>	<b>307,9</b>	<b>333,2</b>	<b>149,5</b>
- Samtliga realisationsvinster	-0,7	-1,8	-1,5	-1,0	-0,7	-1,7
+ Vissa realisationsvinster enligt undantagsmöjlighet	0,0	0,0	0,0	0,0	0,0	0,0
+ Vissa realisationsförluster enligt undantagsmöjlighet	0,0	0,0	0,0	0,0	0,0	0,0
+/- Orealiserade förluster i värdepapper	0,0	0,0	0,0	0,0	0,0	0,0
+/- Återföring av orealiserade förluster i värdepapper	0,0	0,0	0,0	0,0	0,0	0,0
<b>Resultat efter balanskravsjusteringar</b>	<b>248,3</b>	<b>432,6</b>	<b>451,6</b>	<b>306,9</b>	<b>332,5</b>	<b>147,8</b>
- medel till resultatutjämningsreserv	-141,2	0,0	-100,0	0,0	0,0	0,0
+ medel från resultatutjämningsreserv	0,0	0,0	0,0	0,0	0,0	0,0
<b>Årets balanskravsresultat</b>	<b>107,1</b>	<b>432,6</b>	<b>351,6</b>	<b>306,9</b>	<b>332,5</b>	<b>147,8</b>

Balanskravet är kommunallagens regelverk för krav på ekonomisk balans för kommuner och regioner.

Ekonomisk balans handlar om att styra ekonomin både i ett kortare och i ett längre tidsperspektiv. Om kostnaderna i ett längre perspektiv överstiger intäkterna innebär det att kommande generationer får betala för denna överkonsumtion. Normalt sett ska ekonomin visa på ett positivt resultat på en nivå som gör att förmögenheten inte urholkas av inflation eller av för låg självfinansieringsgrad av investeringar.

Balanskravet innebär att underskott som uppkommit under enskilt räkenskapsår ska återställas inom de tre påföljande åren. Kommunen har sedan införandet år 2000, uppfyllt balanskravet med undantag för år 2004. Enligt kommunens riktlinjer för styrning och god ekonomisk hushållning får reservering till resultatutjämningsreserv göras för den del av årets resultat, efter balanskravsjusteringar, som överstiger 2 procent av skatteintäkter och statsbidrag. Resultatutjämningsreserven får uppgå till som högst 10 procent av det egna kapitalet.

Det prognostiserade balanskravsresultatet för 2023 är lägre än det redovisade resultatet per sista augusti vilket beror på att verksamhetens nettokostnader och finansiella kostnader förväntas fortsätta öka under perioden september - december på grund av inflation och ränteutveckling. Kommunen förfogar över en resultatutjämningsreserv (RUR) på

368 miljoner kronor som efter kommunfullmäktiges beslut kan nyttjas under lågkonjunktur. Per 31 augusti uppgår resultatutjämningsreserven till 6,9 procent av det egna kapitalet.

## Värdering av god ekonomisk hushållning

Ur ett finansiellt perspektiv har kommunen i grunden haft en stabil ekonomi och finansiell ställning under många år. Kommunen måste även framöver vara vaksam på den ekonomiska utvecklingen. Det är viktigt att följa och vid behov åtgärda eventuella obalanser i grunduppgifterna som kan uppstå bland annat genom volymökningar, demografiska förändringar, ökade behov och bristande förmåga till omställning. Även höga investeringsnivåer, med ökande låneskuld och kapitalkostnader, kan urholka det ekonomiska handlingsutrymmet som krävs för en sund ekonomi. Det är av vikt att sysselsättning och skatteunderlag ökar och att de generella statsbidragen värdesäkras med en uppräkningsför demografiska förändringar, för att garantera finansieringen av välfärden. Då kommunens mål i den övergripande målsättningen om ekonomisk kontroll under verksamhetsåret inte kommer att uppnås, men att resultatindikatorerna över tiden prognostiseras att uppnås, så är bedömningen att utfallen 2023 är förenliga med fullmäktiges finansiella mål.

Ur ett verksamhetsperspektiv lägger kommunen stort fokus på att göra

verksamheterna mer attraktiva, serviceinriktade, tillgängliga, miljöanpassade och effektiva för medborgarna, ofta i samverkan med andra parter. Det finns många resultat och tendenser att glädjas åt och som ligger helt i linje med kommunens strategiska färdplan. Det föreligger sannerligen särskilda omständigheter med oroligheterna som finns i vår omvärld, effekterna av kriget i Ukraina samt de ekonomiska effekterna av den höga inflationen som har påverkat såväl kommunens verksamheter som medborgare. Bedömningen är att måluppfyllelsen, under förutsättningarna, i kommunen är relativt god.

Den samlade bedömningen är att **Kristianstads kommun kommer ha en god ekonomisk hushållning 2023** ur såväl verksamhetsmässigt som finansiellt perspektiv.

Det finns givetvis många saker att förbättra och ett ständigt klimat för utvecklingsarbete måste finnas. För att även nå en god ekonomisk hushållning framöver måste kommunen med fokus arbeta i visionens anda, med avstamp i den strategiska färdplanens utmaningar. Kristianstads kommun ska fortsatt kraftsamla för att hitta nya arbetssätt, samordna resurser och samverka med andra aktörer, genom trovärdighet, brett engagemang och långsiktigt hållbart arbete.

## Förväntad utveckling

*Kristianstads kommun påverkas, som de flesta andra aktörer i samhället, av den höga inflationen och de ökade räntekostnaderna. Prognoserna varierar kraftigt. Prognosen för när vi kommer att se inflationen sjunka, räntorna sänkas eller när arbetsmarknaden kommer att påverkas av kostnadsökningar och minskad köpkraft, förskjuts hela tiden framåt. Trots detta har Kristianstads kommun goda ekonomiska förutsättningar.*

Budgeten för 2024 som beslutades av kommunfullmäktige i juni innehåller flera prioriteringar. Prognoserna som presenterats i augusti visar på något bättre förutsättningar för år 2024 än när budgetbeslutet togs. Kostnadsökningarna i samhället innebär dock fortsatt stora utmaningar för verksamheterna. Prognoserna framåt måste fortsätta bevakas. En lågkonjunktur innebär minskade skatteintäkter för kommunen och det innebär ofta också ökade kostnader för till exempel försörjningsstöd. Viktigt nu

är att värna om den goda ekonomin samtidigt som vi utvecklar verksamheten. Kristianstads kommun ligger fortsatt kvar på höga investeringsnivåer vilket innebär att låneskulden ökar. När ränteläget snabbt och kraftigt förändras ökar räntekostnaderna. En procent höjd ränta innebär cirka 37 miljoner kronor i årliga ökade kostnader för Kristianstads kommun, vilket snabbt kan bli en ekonomisk utmaning för driftsekonomin. Arbetet med att utveckla processen kring investeringar är fortsatt en prioriterad fråga.

Fortsatt arbete med att utveckla styrning och ledning i kommunen kommer att ske. Den strategiska färdplanen för 2021-2024 är mer än halvvägs och många insatser är på gång eller planeras. Redan nu i höst startar arbetet med att ta fram en ny strategisk färdplan för 2025-2028. Med god struktur och tydliga prioriteringar kommer Kristianstad att kunna hantera såväl ekonomiska som verksamhetsmässiga utmaningar.



3

Räkenskaper

## RESULTATRÄKNING (ALLA BELOPP I MNKR)

	Not	Bokslut 31 aug 2023	Bokslut 31 aug 2022	Bokslut 2022	Budget 2023	Prognos 2023	Avvikelse Prognos- Budget 2023
Verksamhetens intäkter	2	921,6	914,4	1 404,4	2 225,7	2 193,9	-31,8
Verksamhetens kostnader	3	-4 610,0	-4 287,9	-6 616,7	-7 881,6	-7 881,1	0,5
Avskrivningar		-240,2	-230,0	-356,4	-357,3	-325,3	32,0
<b>VERKSAMHETENS NETTOKOSTNAD</b>		<b>-3 928,5</b>	<b>-3 603,6</b>	<b>-5 568,7</b>	<b>-6 013,2</b>	<b>-6 012,5</b>	<b>0,7</b>
Skatteintäkter	4	2 952,9	2 836,0	4 246,6	4 338,1	4 419,1	81,0
Generella statsbidrag	5	1 220,7	1 172,0	1 762,9	1 747,4	1 778,4	31,0
<b>RESULTAT EFTER FINANSIELLA POSTER</b>		<b>245,1</b>	<b>404,5</b>	<b>440,9</b>	<b>72,3</b>	<b>185,0</b>	<b>112,7</b>
Finansiella intäkter	6	42,8	31,4	45,4	37,8	39,5	1,7
Finansiella kostnader	7	-72,5	-19,3	-33,1	-49,2	-74,9	-25,7
<b>RESULTAT EFTER FINANSIELLA POSTER</b>		<b>215,3</b>	<b>416,5</b>	<b>453,1</b>	<b>60,9</b>	<b>149,6</b>	<b>88,7</b>
Extraordinära poster		0,0	0,0	0,0	0,0	0,0	0,0
<b>PERIODENS RESULTAT</b>		<b>215,3</b>	<b>416,5</b>	<b>453,1</b>	<b>60,9</b>	<b>149,6</b>	<b>88,7</b>



## BALANSRÄKNING (ALLA BELOPP I MNKR)

	Not	Bokslut 31 aug 2023	Bokslut 31 aug 2022	Bokslut 2022
<b>ANLÄGGNINGSTILLGÅNGAR</b>		<b>9 839,6</b>	<b>8 985,0</b>	<b>9 344,1</b>
– Immateriella		1,1	0,8	1,1
– Materiella		8 530,6	7 815,5	8 129,3
<i>varav mark, byggnader o tekn. anl</i>		<i>8 046,1</i>	<i>7 362,5</i>	<i>7 623,4</i>
<i>varav maskiner o inventarier</i>		<i>484,5</i>	<i>453,0</i>	<i>506,0</i>
– Finansiella	8	1 307,9	1 168,8	1 213,7
<b>OMSÄTTNINGSTILLGÅNGAR</b>		<b>1 324,9</b>	<b>1 549,0</b>	<b>1 397,8</b>
– Förråd		181,0	177,0	171,6
– Kortfristiga fordringar	9	734,7	779,5	750,5
– Kassa och bank		409,1	592,6	475,7
<b>SUMMA TILLGÅNGAR</b>		<b>11 164,4</b>	<b>10 534,1</b>	<b>10 741,9</b>
<b>EGET KAPITAL</b>	10	<b>5 345,8</b>	<b>5 057,8</b>	<b>5 130,5</b>
– varav periodens resultat		215,3	416,5	453,1
– varav resultatutjämningsreserv		367,6	267,6	367,6
<b>AVSÄTTNINGAR</b>		<b>94,8</b>	<b>90,3</b>	<b>94,4</b>
– varav pensioner		92,3	90,0	94,1
– övriga avsättningar	11	2,5	0,3	0,3
<b>SKULDER</b>		<b>5 723,8</b>	<b>5 386,0</b>	<b>5 517,0</b>
– varav långfristiga	12	4 364,1	3 929,9	4 078,5
– varav kortfristiga	13	1 359,6	1 456,1	1 438,5
<b>SUMMA EGET KAPITAL OCH SKULDER</b>		<b>11 164,4</b>	<b>10 534,1</b>	<b>10 741,9</b>
<b>ANSVARSFÖRBINDELSER</b>		<b>6 224,7</b>	<b>6 191,8</b>	<b>6 138,4</b>
– varav pensionsförpliktelser		1 311,8	1 314,9	1 288,3
– varav övriga ansvarsförbindelser	14	4 912,9	4 876,9	4 850,1

**SOLIDARISK BORGEN – KOMMUNINVEST EKONOMISK FÖRENING**

Kristianstads kommun har i februari 1995 ingått en solidarisk borgen såsom för egen skuld för Kommuninvest i Sverige AB:s samtliga nuvarande och framtida förpliktelser. Samtliga 294 kommuner och regioner som per 2023-06-30 var medlemmar i Kommuninvest Ekonomisk förening har ingått likalydande borgensförbindelser.

Mellan samtliga medlemmar i Kommuninvest Ekonomisk förening har ingåtts ett regressavtal som reglerar fördelningen av ansvaret mellan medlemmarna vid ett eventuellt ianspråktagande av ovan nämnd borgensförbindelse. Enligt regressavtalet ska ansvaret fördelas dels i förhållande till storleken på de medel som respektive medlem lånat av Kommuninvest i Sverige AB, dels i förhållande till storleken på medlemmarnas respektive insatskapital i Kommuninvest Ekonomisk förening.

Vid en uppskattning av den finansiella effekten av Kristianstads kommuns ansvar enligt ovan nämnd borgensförbindelse, kan noteras att per 2023-06-30 uppgick Kommuninvest i Sverige AB:s totala förpliktelser till 597 995 510 714 kronor och totala tillgångar till 587 746 158 227 kronor. Kristianstads kommuns andel av de totala förpliktelserna uppgick till 9 428 480 859 kronor (1,58%) och andelen av de totala tillgångarna uppgick till 9 458 657 143 kronor (1,61%).

## KASSAFLÖDESANALYS (ALLA BELOPP I MNKR)

Belopp i mnkr	Not	Bokslut 31 aug 2023	Bokslut 31 aug 2022	Bokslut 2022
<b>DEN LÖPANDE VERKSAMHETEN</b>				
Periodens resultat		215,3	416,5	453,1
Justering för av- och nedskrivningar		240,2	230,0	356,4
Justering för gjorda avsättningar		0,4	8,8	12,9
Justering för övr. ej likviditetspåverkande poster	15	-1,7	0,5	37,7
<b>Medel från verksamheten före förändring av rörelsekapital</b>		<b>454,2</b>	<b>655,8</b>	<b>860,2</b>
Ökning (+) minskning (-) periodiserade anslutningsavgifter		-0,2	12,0	13,5
Ökning(-)/minskning(+) kortfristiga fordringar		15,8	-278,3	-249,3
Ökning(-)/minskning(+) förråd/varulager		-9,4	-13,7	-8,4
Ökning(+)/minskning(-) kortfristiga skulder		-78,8	-219,7	-238,7
<b>Kassaflöde från den löpande verksamheten</b>		<b>381,5</b>	<b>156,1</b>	<b>377,2</b>
<b>INVESTERINGSVERKSAMHETEN</b>				
Investering i immateriella anläggningstillgångar		-0,1	0,0	-0,4
Investering i materiella anläggningstillgångar		-641,5	-524,8	-967,8
Förvärv finansiell leasing		0,0	0,0	0,0
Försäljning av materiella anläggningstillgångar	16	1,7	0,7	2,6
Minskning av långfristiga fordringar	17	13,9	39,0	52,1
Ökning av långfristiga fordringar	18	-100,0	0,0	-58,0
Investering i finansiella anläggningstillgångar		-8,0	-6,8	-6,8
Försäljning av finansiella anläggningstillgångar		0,0	0,0	0,0
<b>Kassaflöde från investeringsverksamheten</b>		<b>-733,9</b>	<b>-491,9</b>	<b>-978,4</b>
<b>FINANSIERINGSVERKSAMHETEN</b>				
Nyupptagna lån		300,0	84,0	142,0
Amortering av skuld		-3,2	-2,4	-4,3
Förändring av övriga långfristiga skulder	19	-4,7	-1,0	83,3
Förändring av leasingskuld		-6,3	-6,3	0,4
<b>Kassaflöde från finansieringsverksamheten</b>		<b>285,9</b>	<b>74,3</b>	<b>221,4</b>
<b>Utbetalning av bidrag till statlig infrastruktur</b>	20	<b>0,0</b>	<b>0,0</b>	<b>1,4</b>
<b>Periodens kassaflöde</b>		<b>-66,6</b>	<b>-261,5</b>	<b>-378,4</b>
Likvida medel vid periodens början		475,7	854,1	854,1
Likvida medel vid årets slut		409,1	592,6	475,7



## NOTER

## Not 1 Upplysningar om redovisningsprinciper

Delårsrapporten är upprättad i enlighet med Lagen om kommunal redovisning (LKBR) och rekommendationer från Rådet för kommunal redovisning (RKR) vilket bland annat innebär att samma redovisningsprinciper och beräkningsmetoder har använts i delårsrapporten som i den senaste årsredovisningen med undantag för att:

- Värderingar, klassificeringar och periodiseringar i delårsrapporten är i högre grad än i årsredovisningen grundade på uppskattningar och bedömningar vilket kan påverka det redovisade resultatet.
- Förändringen avseende finansiell leasing av bilar har inte bokförts, detta görs vid helårsbokslutet.
- Personalens löner redovisas enligt kontantprincipen. Timanställdas lön för augusti kostnads- och skuldbokförs i september. Den faktiska semesterlöneskulden inklusive personalomkostnadspålägg kostnads- och skuldbokförs i december, men under året bokförs löpande istället den budgeterade förändringen.
- Kristianstads kommun har valt att inte upprätta en sammanställd redovisning i samband med delårsrapporten. Enligt den kommunala redovisningslagen kan delårsrapporten innehålla en sammanställd redovisning som även innefattar den kommunala verksamhet som bedrivs i bolagsform med mera. Kristianstads kommun redovisar i tabellform resultaten per sista augusti samt helårsprognos för bolagen i delårsrapporten.

Belopp i mnkr	Bokslut 31 aug 2023	Bokslut 31 aug 2022	Bokslut 2022	Budget 2023	Prognos 2023	Avvikelse Prognos- Budget 2023
---------------	------------------------	------------------------	-----------------	----------------	-----------------	--------------------------------------

## Not 2 Verksamhetens intäkter

Verksamhetens intäkter	921,6	914,4	1 404,4	2 225,7	2 193,9	-31,8
Varav jämförelsestörande poster:	10,4	37,1	36,9	0,0	0,0	0,0
varav statligt driftsbidrag för merkostnader Covid-19	10,4	37,1	36,9	0,0	0,0	0,0

## Not 3 Verksamhetens kostnader

Verksamhetens kostnader	-4 610	-4 287,9	-6 616,7	-7 881,6	-7 881,1	0,5
Varav jämförelsestörande poster:	0,0	0,0	0,0	0,0	0,0	0,0

## Not 4 Skatteintäkter

Preliminär skattebetalning innevarande år	2 902,1	2 745,0	4 117,5	4 351,5	4 353,2	1,7
Preliminär slutavräkning innevarande år	0,0	60,0	60,0	-13,3	47,6	60,9
Slutavräkningsdifferens föregående år	50,8	31,0	69,1	0,0	18,4	18,4
<b>Summa</b>	<b>2 952,9</b>	<b>2 836,0</b>	<b>4 246,6</b>	<b>4 338,2</b>	<b>4 418,6</b>	<b>81,0</b>

## Not 5 Generella statsbidrag och utjämning

Bidrag inkomstutjämning	754,6	703,9	1 055,9	1 166,9	1 131,5	-35,4
Avgift/bidrag kostnadsutjämning	89,9	64,4	241,1	132,3	134,9	2,6
Intäkt från fastighetsavgift	136,1	134,7	96,6	212,5	204,1	-8,4
Generella bidrag från staten	34,8	32,7	112,4	0,0	0,0	0,0
Regleringsavgift/-bidrag	135,1	161,3	195,1	133,1	202,6	69,5
LSS-utjämning avgift/bidrag	70,1	75,0	61,8	102,5	105,2	2,7
<b>Summa</b>	<b>1 220,7</b>	<b>1 172,0</b>	<b>1 762,9</b>	<b>1 747,3</b>	<b>1 778,7</b>	<b>31,0</b>
Varav jämförelsestörande poster:	0,0	0,0	0,0	0,0	0,0	0,0

## Not 6 Finansiella intäkter

Utdelningar obligationer/aktier	0,0	7,0	7,0	2,7	2,9	0,2
Räntor från likvida medel	13,6	0,2	2,7	0,5	1,0	0,5
Räntor från utlämnade lån till kommunala bolag	9,9	5,6	7,2	8,0	8,0	0,0
Borgensavgifter	18,8	18,2	27,4	26,0	27,0	1,0
Övr finansiella intäkter	0,6	0,4	1,2	0,6	0,6	0,0
<b>Summa</b>	<b>42,8</b>	<b>31,4</b>	<b>45,5</b>	<b>37,8</b>	<b>39,5</b>	<b>1,7</b>

Belopp i Mnkr	Bokslut 31 aug 2023	Bokslut 31 aug 2022	Bokslut 2022	Budget 2023	Prognos 2023	Avvikelse Prognos- Budget 2023
<b>Not 7 Finansiella kostnader</b>						
Räntor på upplåning	-58,6	-15,8	-31,9	-41,6	-67,3	-25,7
Ränta på pensionskuldsförändring	-8,8	-1,8	-2,2	-7,0	-7,0	0,0
Övr finansiella kostnader	-5,1	-1,7	1,0	-0,6	-0,6	0,0
<b>Summa</b>	<b>-72,5</b>	<b>-19,3</b>	<b>-33,1</b>	<b>-49,2</b>	<b>-74,7</b>	<b>-25,7</b>
<b>Not 8 Finansiella anläggningstillgångar</b>						
Värdepapper och andelar	425,1	416,9	416,9			
Långfristiga fordringar	882,8	751,8	796,8			
<b>Summa</b>	<b>1 307,9</b>	<b>1 168,8</b>	<b>1 213,7</b>			
<b>Not 9 Kortfristiga fordringar</b>						
Kundfordringar	57,8	55,3	87,2			
Statsbidragsfordringar	270,7	268,1	198,8			
Mervärdesskattefordringar	33,8	48,7	59,9			
Förutbetalda kostnader/upplupna intäkter	292,6	303,5	340,0			
Övriga kortfristiga fordringar	79,7	103,9	64,6			
<b>Summa</b>	<b>734,7</b>	<b>779,5</b>	<b>750,5</b>			
<b>Not 10 Förändring eget kapital</b>						
Ingående balans eget kapital	5 130,5	4 641,2	4 677,4			
Periodens resultat	215,3	416,5	453,1			
Utgående balans eget kapital	5 345,8	5 057,8	5 130,5			
<b>Not 11 Övriga avsättningar</b>						
Avsättning för Kristianstad Tennisklubb	0,0	0,3	0,3			
Avsättning för Nosaby IF	2,5	0,0	0,0			
<b>Summa</b>	<b>2,5</b>	<b>0,3</b>	<b>0,3</b>			
<b>Not 12 Långfristiga skulder</b>						
Lån i banker och kreditinstitut	3 717,2	3 364,2	3 420,3			
Förutbetalda anslutningsavgifter VA	236,2	235,0	236,5			
Förutbetalda investeringsbidrag	206,8	127,1	211,4			
Skuld finansiell leasing	204,0	203,6	210,3			
<b>Summa</b>	<b>4 364,1</b>	<b>3 929,9</b>	<b>4 078,5</b>			
<b>Not 13 Kortfristiga skulder</b>						
Leverantörsskulder	198,0	200,4	292,0			
Upplupna kostnader/förutbetalda intäkter	548,4	530,8	516,8			
Personalens skatter, avgifter och löneavdrag	149,2	140,0	58,2			
Övriga skulder till staten	116,0	98,3	81,9			
Övriga kortfristiga skulder	348,1	486,7	489,6			
<b>Summa</b>	<b>1 359,6</b>	<b>1 456,1</b>	<b>1 438,5</b>			

Belopp i Mnkr	Bokslut	Bokslut	Bokslut
	31 aug	31 aug	
	2023	2022	2022

**Not 14 Övriga ansvarsförbindelser, borgensåtaganden**

Kommunala bostadsbolag	3 438,6	3 368,6	3 368,6
Övriga kommunala bolag	1 440,9	1 470,4	1 448,1
Bostadsrättsföreningar	23,4	27,5	23,4
Föreningar och organisationer	2,2	2,4	2,2
Övriga åtaganden	7,8	8,0	7,8
<b>Summa</b>	<b>4 912,9</b>	<b>4 876,9</b>	<b>4 850,1</b>

**Not 15 Just för övr ej likviditetspåverkande poster**

Realisationsvinst/förlust materiella anläggningstillgångar	1,7	0,5	37,7
<b>Summa</b>	<b>1,7</b>	<b>0,5</b>	<b>37,7</b>

**Not 16 Försäljning av materiella anläggningstillgångar**

Försäljningspris för materiella anläggningstillgångar	1,7	0,7	2,6
<b>Summa</b>	<b>1,7</b>	<b>0,7</b>	<b>2,6</b>

Belopp i Mnkr	Bokslut	Bokslut	Bokslut
	31 aug	31 aug	
	2023	2022	2022

**Not 17 Minskning av långfristiga fordringar**

Amortering avseende lån till koncernföretag	13,9	39,0	52,1
<b>Summa</b>	<b>13,9</b>	<b>39,0</b>	<b>52,1</b>

**Not 18 Ökning av långfristiga fordringar**

Utlåning till koncernföretag	100,0	0,0	58,0
<b>Summa</b>	<b>100,0</b>	<b>0,0</b>	<b>58,0</b>

**Not 19 Förändringar övr långfristiga skulder**

Förutbetalda investeringsbidrag	-4,7	-1,0	83,3
<b>Summa</b>	<b>-4,7</b>	<b>-1,0</b>	<b>83,3</b>

**Not 20 Utbetalningar av bidrag till statlig infrastruktur**

Betalning till Trafikverket för medfinansiering av GC-vägar	0,0	0,0	1,4
<b>Summa</b>	<b>0,0</b>	<b>0,0</b>	<b>1,4</b>



## DRIFTRÉDOVISNING (ALLA BELOPP I MNKR)

	Bokslut 31 aug 2023	Bokslut 31 aug 2022	Bokslut 2022	Budget 2023	Prognos 2023	Avvikelse Prognos- Budget 2023
KF, Revisionen, Valnämnden	6,4	3,5	10,5	10,7	10,7	0,0
Gemensamma nämnden	-2,4	-2,7	0,0	0,0	0,0	0,0
Överförmyndarnämnden	7,3	7,6	11,1	12,1	12,5	-0,4
Kommunstyrelsen inkl. KLK	154,7	148,6	243,4	241,7	245,1	-3,4
Räddningsnämnden	50,0	48,7	73,7	76,9	77,9	-1,0
Barn- och utbildningsnämnden	1 712,7	1 533,8	2 356,2	2 560,9	2 554,9	6,0
Omsorgsnämnden	1 318,3	1 189,3	1 814,0	1 955,1	1 980,1	-25,0
Arbete och välfärdsnämnden	374,4	374,9	555,5	550,5	568,5	-18,0
Tekniska nämnden exkl. VA	123,2	120,6	191,6	178,9	178,9	0,0
Vatten och avlopp (VA)	5,3	5,4	9,9	0,0	7,7	-7,7
Kultur- och fritidsnämnden	171,2	157,4	242,2	254,6	263,6	-9,0
Byggnadsnämnden	18,1	16,0	24,7	26,0	28,8	-2,8
Miljö- och hälsoskyddsnämnden	8,7	7,0	13,0	14,5	14,5	0,0
<b>Summa nämnder</b>	<b>3 948,0</b>	<b>3 610,0</b>	<b>5 545,8</b>	<b>5 882,0</b>	<b>5 943,3</b>	<b>-61,3</b>
Finansförvaltning	-4 163,3	-4 026,6	-5 998,9	-5 942,8	-6 092,8	150,0
<b>Periodens resultat</b>	<b>215,3</b>	<b>-416,5</b>	<b>-453,1</b>	<b>60,9</b>	<b>149,5</b>	<b>88,7</b>

## INVESTERINGSRÉDOVISNING PER NÄMND (ALLA BELOPP I MNKR)

	Bokslut 31 aug 2023	Bokslut 31 aug 2022	Bokslut 2022	Budget 2023	Prognos 2023	Avvikelse Prognos- Budget 2023
Gemensamma nämnden	0,0	0,0	0,0	0,0	0,0	0,0
Kommunstyrelsen inkl. KLK	140,2	14,3	107,1	185,6	225	-39,4
Räddningsnämnden	1,1	1,6	8,6	11,4	5,0	6,4
Barn- och utbildningsnämnden	13,3	7,0	15,0	41,0	41,0	0,0
Omsorgsnämnden	4,8	4,9	8,8	10,0	10,0	0,0
Arbete och välfärdsnämnden	0,3	0,8	1,0	0,8	0,8	0,0
Tekniska nämnden exkl. VA	201,6	254,2	409,5	718,6	358,7	359,9
Vatten och avlopp (VA)	278,4	238,5	388,5	539,0	485,7	53,3
Kultur- och fritidsnämnden	1,4	2,3	8,7	10,5	6,2	4,3
Byggnadsnämnden	0,5	1,1	2,3	1,5	1,5	0,0
Miljö- och hälsoskyddsnämnden	0,0	0,0	0,5	0,0	0,0	0,0
Hjälpmiddelscentrum	0,0	0,1	1,6	0,0	0,3	0,3
<b>TOTALT</b>	<b>641,6</b>	<b>524,8</b>	<b>951,6</b>	<b>1 518,4</b>	<b>1 134,2</b>	<b>384,8</b>

## INVESTERINGSRÉDOVISNING TEKNISKA NÄMNDEN (ALLA BELOPP I MNKR)

	Bokslut 31 aug 2023	Bokslut 31 aug 2022	Bokslut 2022	Budget 2023	Prognos 2023	Avvikelse Prognos- Budget 2023
Omsorgsfastigheter	5,5	2,5	3,2	20,2	10,2	10,0
Barn- och skollokalerna	88,2	48,6	74,4	421,8	116,9	304,9
Kultur- och fritidslokaler	7,7	113,2	134,1	31,8	6,8	25,0
Övriga fastigheter och inventarier	40,3	37,7	70,2	70,9	70,9	0,0
Gator, parker, parkering	51,7	48,5	113,9	146,7	126,7	20,0
Inventarier, maskiner	8,2	3,4	13,3	17,6	17,6	0,0
Övrigt	0,0	0,3	0,4	9,6	9,6	0,0
Vatten och avlopp (VA)	278,4	238,5	388,5	539	485,7	53,3
<b>TOTALT</b>	<b>480,0</b>	<b>492,7</b>	<b>798</b>	<b>1 257,6</b>	<b>844,4</b>	<b>413,2</b>

# 4

## Verksamhets- berättelser



# Kommunstyrelsen, inklusive kommunledningskontoret

## Måluppfyllelse

Kommunstyrelsen har ett övergripande politiskt ansvar för att leda och samordna den kommunala verksamheten. Kommunledningskontoret ska bidra till en positiv utveckling av villkor och skapa förutsättningar för en ekologiskt, ekonomiskt och socialt hållbar kommun, med rik, välmående natur och klimatsmarta samhällen präglade av minskad segregation och hög medborgerlig delaktighet.

Hållbarhet är ett område som nämnden prioriterar i sitt styrkort. Detta avspeglas bland annat i programmet *Viable cities* där Kristianstads kommun är en av 23 svenska kommuner som antagit utmaningen om klimatneutrala städer 2030. Kommunens mission "Klimatneutrala Kristianstad 2030 – med ett gott liv för alla inom planetens gränser" innebär att de förändringar som sker för att minska klimatpåverkan ska vara hållbara och bidra till uppfyllandet av Agenda 2030. Målet är att verka för att utsläppen av växthusgaser pressas ner så mycket som möjligt och samtidigt öka kapaciteten av kolinlagring. Partners är Högskolan Kristianstad, Hushållningssällskapet,

Skånetrafiken och Krinova. Även Naturskyddsföreningen Kristianstad-Bromölla deltar aktivt i arbetet.

Nämnden har under året påbörjat arbetet med implementering av nya beslutsstöd, Power BI och Stratsys. Dessa ska hjälpa nämnderna med att tydligare visa kopplingen mellan målen som politiken sätter, hur ekonomin för dessa går ihop och vilken effekt de får för kommunens verksamheter.

Arbetet med skyddsvallar går in i nästa fas när byggnationen av Pyntens pumpstation nu är igång. Nästa projekt blir den första vallen i utbyggnadsplanen som togs år 2021. Hammarslundsvallens planerade byggstart är hösten/vintern 2025/2026 och kommer att stå klar under hösten 2028. Den nya dammvallen kommer att placeras norr om befintlig dammvall från 2004.

Arbetet med budget 2024 är påbörjat och förutsättningarna är något strama. De något tuffare ekonomiska förutsättningarna ska samspela med hög ambitionsnivå i den strategiska färdplanen, vilket innebär att ett tydligt prioriteringsarbete måste ske inför år 2024.

## EKONOMI

Den samlade helårsprognosen för kommunstyrelsen indikerar ett underskott på 3,4 miljoner kronor.

Engångskostnader såsom utredning av vuxenutbildning och dess placering samt organisationsöversyn för kommunledningskontoret påverkar utfallet negativt. Gemensam service prognostiserar med cirka 2 miljoner kronor i underskott där vi ser stigande priser för livsmedel, förpackningsmaterial samt ökade förbrukningskostnader som de största orsakerna till underskottet.

Kommunstyrelsen				
Drift (mnkr)				
Budget	Red	%	Prognos	Avvikelse
229,0	147,2	64,3	232,4	-3,4
Investeringar				
Budget	Red	%	Prognos	Avvikelse
185,6	140,2	76	225	-39,4
Specifikation av driftprognos				
Intäktprognos			-479,0	
Kostnadsprognos			711,4	
Totalprognos			232,4	

## KOMMUNLEDNINGSKONTORETS STYRKORT 2023

## Strategisk färdplan

MÅLOMRÅDE	RESULTATMÅL	RESULTATMÅTT	MÅLVÄRDE	UTFALL	PROGNOS
Hållbarhet	Öka andel fossilfritt drivmedel	Andel fossilfritt	65 %	61 %	Uppnås ej
	Bidra med insatser för att stärka den biologiska mångfalden	Antal insatser	14	24	Uppnås
Trygghet	Öka upplevd trygghet	Gamlegårdens resultat i polisens trygghetsmätning	3		Ej mätt
		Kommunens resultat i polisens trygghetsmätning	2,3		Ej mätt
		Stadskärnans resultat i polisens trygghetsmätning	3,5		Ej mätt
Attraktivitet	Stärka arbetet med attraktiviteten	Andel som kan rekommendera andra att flytta till vår kommun	65	60	Uppnås ej
		Andel som anger en positiv upplevelse om vår kommun som en plats att leva och bo på	63		Ej mätt
		Tendensor	50	49	Uppnås ej
		Hanterade ärenden e-tjänster	30 000	23 500	Uppnås
		Bredbandstillgänglighet	98 %	98,1 %	Uppnås
		Verka för företagsetableringar	Nettoökning nystartade företag	2,4 %	

## Medarbetarmål

MÅLOMRÅDE	RESULTATMÅL	RESULTATMÅTT	MÅLVÄRDE	UTFALL	PROGNOS
Säkerställd kompetensförsörjning i alla verksamheter	Säkerställd kompetensförsörjning i alla verksamheter	Sammansättning av medarbetare speglar kommuninvånarens sammansättning vad gäller kön (andel kvinnor)	60 %	71 %	Uppnås ej
		Genomsnittlig faktisk sysselsättningsgrad (tillsvidareanställdas grundanställning - partiell tjänstledighet längre än 2 mån)	89 %	93,5 %	Uppnås
	Kristianstads kommun arbetar utifrån ett gemensamt arbetssätt aktivt och systematiskt för att säkerställa kompetensförsörjningen	Andel förvaltningar som arbetar aktivt med kommunövergripande metodstöd för arbetet med strategisk kompetensförsörjning	100	38	Uppnås ej
Attraktiv arbetsgivare med stolta och engagerade medarbetare	Attraktiv arbetsgivare med stolta och engagerade medarbetare- Attraktiv arbetsgivare med stolta och engagerade medarbetare- Attraktiv arbetsgivare med stolta och engagerade medarbetare	Personalomsättning ledningsarbete	5 %	0 %	Uppnås
		Personalomsättning	5 %	4 %	Uppnås ej
		Anställningstrygghet	82 %	87 %	Uppnås
Effektivt arbetssätt	Effektivt arbetssätt	Sjukfrånvaro	15	10	Uppnås ej
		Sjuklönekostnader	3,5	2,3	Uppnås
		Genomsnittlig rehabiliteringstid	70	76	Uppnås ej
	Effektivare arbetssätt med hjälp av digitalisering, automatisering och/eller förändrat arbetssätt	Frigjord tid med hjälp av digitalisering, automatisering och/eller förändrat arbetssätt	18 000	9 500	Uppnås

## Ekonomiska mål

MÅLOMRÅDE	RESULTATMÅL	RESULTATMÅTT	MÅLVÄRDE	UTFALL	PROGNOS
Ekonomisk kontroll över tiden	Budgetavvikelse >0	Resultatavvikelse >0	0	-3,4 mnkr	Uppnås ej

# Överförmyndarnämnden

## Måluppfyllelse

Överförmyndarnämnden har det politiska ansvaret att utöva tillsyn och kontroll över förmyndarskap, godmanskap och förvaltarskap. Nämndens tillsyn ska se till att myndiga personer eller barn som inte själva kan tillvarata sin rätt eller sköta sin ekonomi får den hjälp och det stöd som de behöver. Uppdraget regleras i föräldrabalken (1949:381).

För överförmyndarens verksamhet är det av vikt att arbeta för nöjda huvudmän och nöjda ställföreträdare. Fokus i arbetet att utveckla verksamheten är rekrytering av nya ställföreträdare och att bland annat genom utbildning se till så att ställföreträdare får den hjälp och det stöd de behöver.

Arbetet under året har främst fokuserats på tre delar; Introduktion av nya medarbetare, kvalitetsarbete med arbetsrutiner och ny samverkan inom överförmyndare Skåne Nordost. I början av januari började tre nya överförmyndarhandläggare vilket gör att verksamheten, bemanningsmässigt, är fulltaliga med sex överförmyndarhandläggare. Introduktionsfasen är klar men upplärning pågår delvis fortfarande då det är en komplex verksamhet att lära sig. I samband med introduktionsarbetet har vi passat på att även gå igenom och uppdatera våra

arbetsrutiner. Detta för att skapa kvalitet och trygghet för verksamheten, både nu och i framtiden.

Stort fokus har också varit på att ta fram förslag på samverkansavtal med kommuner inom Skåne Nordost. Överförmyndarnämnden och kommunfullmäktige har beslutat att samverkan ska ske och samverkansavtal har skrivits med Hörby kommun, Östra Göinge kommun och Osby kommun. Uppstart av samverkan pågår med lansering den 1 december 2023.

Samverkansavtalet innebär nästan en dubbling av antal ärenden från cirka 1 380 till cirka 2 350 per år. Rekrytering av fyra överförmyndarhandläggare samt en administratör har därför skett under perioden. Överförmyndarens första enhetschef har också rekryterats. Introduktion av de nyanställda kommer att ske succesivt under hösten.

Den planerade rekryteringskampanjen för att attrahera flera ställföreträdare har genomförts. Målsättning var att få mellan 20 – 50 nya ställföreträdare men vi kan konstatera att det ligger runt 15 utöver det vanliga antalet nya ställföreträdare. Inför hösten fortsätter vi vårt arbete med att träffa ställföreträdare genom att bjuda in till temakvällar.

Träffar med överförmyndarnämndens referensgrupp har inte skett enligt

årshjulet men referensgruppen kommer att träffas inom samverkansavtalet med Skåne Nordost.

Extra personal har tagits in för att hjälpa till med den årliga kontrollen av årsräkningar. Delvis har detta skett som en del inom Matchningsgruppens omsorg.

## EKONOMI

Den samlade helårsprognosen för överförmyndarnämnden är ett negativt resultat om 0,4 miljoner kronor. Detta beror främst på uppstartskostnader för samverkan inom Skåne Nordost. Vi tror att vissa delar kan återhämtas via överskott av lönekostnader, arvodesersättning samt förslag på kostnadsfördelning hos respektive kommun inom samverkan.

Överförmyndarnämnden				
Drift (mnkr)				
Budget	Red	%	Prognos	Avvikelse
12,1	7,3	60,4	12,5	-0,4
Investeringar				
Budget	Red	%	Prognos	Avvikelse
0	0	0	0	0
Specifikation av driftprognos				
Intäktsprogno			0	
Kostnadsprogno			12,5	
Totalprognos			12,5	



## ÖVERFÖRMYNDARNÄMNDENS STYRKORT 2023

## Strategisk färdplan

MÅLOMRÅDE	RESULTATMÅL	RESULTATMÅTT	MÅLVÄRDE	UTFALL	PROGNOS
Hållbarhet	Minska låg ekonomisk standard, barn	Ställföreträdare ska uppmärksamma rätten till ekonomiskt stöd eller försörjning åt huvudmän som har barn	Ja	Nej	Uppnås
Arbetsmarknad	Ge möjlighet åt alla kommuninvånare att etablera sig på arbetsmarknaden	Ställföreträdare ska uppmärksamma huvudmannens behov av arbete och sysselsättning	Ja	Ja	Uppnås
Trygghet	Öka trygghetskänslan och förbättra trygghetsindikatorn	Arbeta för att huvudmän känner sig trygga med sina ställföreträdare	Ja	Ja	Uppnås
Attraktivitet	Skapa livskvalitet	Ställföreträdare ska uppmärksamma huvudmannens behov av sociala kontakter, fritidsverksamhet och rekreation	Ja	Ja	Uppnås

## Medarbetarmål

MÅLOMRÅDE	RESULTATMÅL	RESULTATMÅTT	MÅLVÄRDE	UTFALL	PROGNOS
Säkerställd kompetensförsörjning i alla verksamheter	Säkerställd kompetensförsörjning	Sammansättning av medarbetare speglar kommuninvånarens sammansättning vad gäller kön (andel kvinnor)	<60 %	75 %	Uppnås ej
Attraktiv arbetsgivare med stolta och engagerade medarbetare	Attraktiv arbetsgivare med stolta och engagerade medarbetare	Personalomsättning	<12,5 %	0 %	Uppnås
		Anställningstrygghet	>82 %	80 %	Uppnås ej

## Ekonomiska mål

MÅLOMRÅDE	RESULTATMÅL	RESULTATMÅTT	MÅLVÄRDE	UTFALL	PROGNOS
Ekonomisk kontroll under verksamhetsåret	Hålla den ekonomiska ramen	Minskad budgetavvikelse	0 kr	0,4 mnkr	Uppnås ej

## Grunduppdrag

MÅLOMRÅDE	RESULTATMÅL	RESULTATMÅTT	MÅLVÄRDE	UTFALL	PROGNOS
Grunduppdrag	Nöjda huvudmän	Referensgrupp ska träffas	Utfört	Ej utfört	Uppnås
		Informationskvällar ska genomföras	Utfört	Utfört	Uppnås
		Effektivisera granskningsprocessen	Utfört	Ej utfört	Uppnås ej
		Bibehålla tillgängligheten	Utfört	Utfört	Uppnås
		Översyn av arvodesreglerna för ställföreträdare	Utfört	Ej utfört	Uppnås ej
	Fler och nöjda ställföreträdare	Öka antalet ställföreträdare	Utfört	Utfört	Uppnås
		Öka antal ställföreträdare som använder e-tjänsten (Wärna)	Utfört	Ej utfört	Uppnås ej

# Räddningsnämnden

## Måluppfyllelse

Räddningstjänsten arbetar för att ge medborgarna säkerhet, trygghet och stöd. Det säkerställs genom att utveckla och bibehålla arbetsmetoder samt riskminimera skadeverkningar på människor, djur, egendom och miljö.

Lagen om skydd mot olyckor (LSO) kapitel 8, räddningstjänst under höjd beredskap aktualiserades i samband med Rysslands invasion av Ukraina och medför ett utökat uppdrag för förvaltningen. Initialt 2023 sker planering för bemanning, utbildning och anskaffning av utrustning som behöver finnas om höjd beredskap blir gällande i landet.

Arbete med att fortsatt implementera föreskrift om tillsyn har gjorts under våren. Verksamheter enligt framtagen tillsynsplan har kategoriserats och frister för tillsyn har satts. Arbetsätt för tydligare myndighetsutövning och rätts-säkerhet vid tillsyn har tagits fram och utvecklas kontinuerligt.

Totalförsvarsplaneringen är återupptagen och flertalet centrala myndigheter ställer i ökande takt större krav på kommunerna. Under våren genomfördes en totalförsvarsdag för chefer och politiker i Skåne Nordost där ett av syftena var att kommunerna behöver förbereda sig för händelser kopplade till höjd beredskap. Övningsverksamhet är i fokus både avseende krisberedskap och civilt försvar med tydlig inriktning mot Skåne Nordost kommunernas ökade förmåga

till ledning av sin grundverksamhet. Ett konkret exempel på krisberedskap är hur hanteringen ska säkerställas avseende utspisning inom skolverksamhet och äldreomsorg.

Parallellt med detta deltar förvaltningen i det operativa brottsförebyggande arbetet enligt kommunens samverkansöverenskommelse med lokalpolisområdet Kristianstad.

Renoveringen av deltidsbrandstationen i Åhus färdigställdes i maj. Bland annat finns det nu ett bättre koncept för en renare arbetsmiljö avseende hantering av kontaminerad skyddsutrustning efter bränder samt lokaler anpassade för både kvinnliga och manliga deltidsbrandmän.

I maj genomfördes även en omfattande utbildning avseende tung räddning som innebär att förvaltningen nu står mer rustade både kunskapsmässigt och med bättre utrustning och metoder för att möta olyckor där lastbilar, bussar och större arbetsmaskiner är inblandade.

Utmaningar med förändringar inom arbetstidsregler gällande dygnsvila för vissa arbetsgrupper, föranleder förvaltningen att arbeta vidare med strategisk kompetensförsörjning för att säkerställa rätt numerär och kompetens framledes.

Räddningstjänstens utvecklingsarbete tillsammans med det nybildade kommunala bolaget, Trygghets- och Räddningscentralen i Skåne Nordost AB, har varit i fokus under våren. Bolaget var tidigare en avdelning inom förvaltningen som nu

avknoppats till ett gemensamt ägt bolag inom Skåne Nordosts sex kommuner. Bolagets inriktning är att främja trygghet, säkerhet och räddningstjänstfrågor.

## EKONOMI

Driftsbudgeten beräknas vara i obalans under året med cirka minus 1,0 miljoner kronor. Faktorer som påverkar är bland annat nya förändringar i regler avseende dygnsvila med start i oktober. Det ger framtida ändringar i schema samt arbetssätt som inte ännu är förankrade i de ekonomiska förutsättningarna. Även förändringar i pensionslagstiftning och ändrade regler för statliga medel påverkar förvaltningen innevarande år. Förvaltningen planerar för leverans av investeringar om cirka 45 procent under 2023. Resterande medel beräknas först kunna användas 2024 beroende på leveransförseningar.

Räddningsnämnden				
Drift (mkr)				
Budget	Red	%	Prognos	Avvikelse
77,1	50,8	66	78,1	-1,0
Investeringar				
Budget	Red	%	Prognos	Avvikelse
11,4	1,1	10	5,0	+6,4
Specifikation av driftprognos				
Intäktsprognos			-16,9	
Kostnadsprognos			95	
Totalprognos			78,1	

## RÄDDNINGSNÄMNDENS STYRKORT 2023

## Strategisk färdplan

MÅLOMRÅDE	RESULTATMÅL	RESULTATMÅTT	MÅLVÄRDE	UTFALL	PROGNOS
Hållbarhet	Omvärldsanpassad funktion för hantering av sociala, klimatrelaterade och digitala risker	Organisation färdigställd och resurstillsatt (Omvärldsanpassad funktion)	Ja	Ja	Uppnås
	Bidra till kommunkoncernens ökade motståndskraft, anpassningsförmåga och återhämtningsförmåga mot och efter påfrestningar	Analyser och planer påbörjade (Ökad anpassningsförmåga)	Ja	Nej	Uppnås ej
Arbetsmarknad	Nöjd kundindex	SKR Öppna jämförelser gällande företagsklimat	>78	81	Uppnås
Utbildning	Behovsanpassad utbildningsplan för operativ personal	Plan framtagen utifrån förmågebeskrivning (Utbildningsplan för operativa avdelningen)	Ja	Nej	Uppnås ej
Trygghet	Samordnat trygghetsarbete för kommunkoncernen	Konkret känsla av otrygghet (LPO)	2,4		Ej mätt
		Utsatta områden, enligt polisens definition	1		Ej mätt
Attraktivitet	Ökad kvalitet via digitalisering	Införa e-tjänster	Ja	Ja	Uppnås

## Medarbetarmål

MÅLOMRÅDE	RESULTATMÅL	RESULTATMÅTT	MÅLVÄRDE	UTFALL	PROGNOS
Säkerställd kompetensförsörjning i alla verksamheter	Strategisk kompetensförsörjning med fokus på livscykelkategorierna "Attrahera" och "Introducera"	Implementering genomförd avseende medarbetare brandmän, brandingenjörer (Kompetensförsörjning)	Ja	Ja	Uppnås
Attraktiv arbetsgivare med stolta och engagerade medarbetare	Attraktiv arbetsgivare	Antal kvinnor ska öka	Ja	Nej	Uppnås ej
		Deltidsmedarbetare enkät svarsfrekvens (%)	>70 %		Ej mätt
		Personalomsättning deltid tv (%)	<5 %	3 %	Uppnås
		Personalomsättning tv (%)	<9 %	7 %	Uppnås
Effektivt arbetssätt	Effektivt arbetssätt	Sjukfrånvaro (dagar)	<7 dagar	7,3dagar	Uppnås ej
		Sjuklönekostnader (mnkr)	<0,5 mnkr	0,2 mnkr	Uppnås

## Ekonomiska mål

MÅLOMRÅDE	RESULTATMÅL	RESULTATMÅTT	MÅLVÄRDE	UTFALL	PROGNOS
Ekonomisk kontroll över tiden	Avvikelse mot budgeterat resultat över tid	Budget i balans (tkr) Angivet 2022 års utfall	0	0,1	Uppnås
Ekonomisk kontroll under verksamhetsåret	Avvikelse mot budgeterat resultat verksamhetsåret	Budget i balans (tkr)	0	-1	Uppnås

## Grunduppdrag

MÅLOMRÅDE	RESULTATMÅL	RESULTATMÅTT	MÅLVÄRDE	UTFALL	PROGNOS
Grunduppdrag	Minskad sårbarhet för verksamhetskritiska uppgifter och kompetenser	Skapad redundans för identifierade sårbarheter	Ja	Ja	Uppnås
	Uppstartad planering gällande civilförsvarsarbete	Organisation färdig och resurstillsatt (Civilförsvarsarbete)	Ja	Ja	Uppnås
	Fortsatt implementering av enhetligt ledningssystem för räddningstjänst (ELS)	Organisation färdigställd och resurstillsatt (ELS)	Ja	Ja	Uppnås
	Omvärldsanpassad säkerhets-skyddsfunktion	Organisation färdigställd och resurstillsatt (Säkerhetsskyddsfunktion)	Ja	Nej	Uppnås ej
	Omvärldsanpassad informations-säkerhetsfunktion	Organisation färdigställd och resurstillsatt (Informationssäkerhetsfunktion)	Ja	Nej	Uppnås ej

# Barn & utbildningsnämnden

## Måluppfyllelse

### UTBILDNING

Resultaten för läsåret 22/23 är oförändrade i jämförelse med föregående läsåret.

I kvalitetsarbetet framkommer utmaningar i språkkunskaper och matematik i grundskolan. Grundskolor lyfter behovet av språkutvecklande arbete och strukturer i undervisningen för att måluppfyllelsen ska förbättras. Detta i linje med förvaltningens insats Framgångsrik undervisning som syftar till att främja utveckling av undervisningen. Skolverksprojekt om riktade insatser genomförs för att höja måluppfyllelsen för nyanlända och flerspråkiga barn och elever [LN1]. Utmaningar i gymnasieskolan är arbetet med särskilt stöd, matematik samt psykisk ohälsa och frånvaro bland elever. Utmaningar finns i att forma en ännu mer elevnära undervisning för ökad motivation. Insatser för att möta detta planeras.

### TRYGGHET

Förskoleenkäten riktad till vårdnadshavare visar att 97 procent känner sig trygga med deras barn i förskola. Enligt motsvarande elevenkäter känner ungefär var tionde elev 10-18 år att de är trygga i skolan. Samtidigt uppger en ökad andel elever 10-16 år att det förekommer bråk på skolan. Sett till förra årets enkät var det fler flickor än pojkar som oftare upplevde att de var rädda i skolan. Resultaten från gymnasiet visar på att flickor upplever större bristande respekt mellan elever samt större otrygghet än pojkar. Detta går i linje med Skolinspektionens

nationella skolenkät. Vid jämförelse med riksgenomsnittet är det dock fler elever i Kristianstads kommun som känner sig trygga i skolan, både på grundskolan och gymnasiet.

### MEDARBETARE

Den totala sjukfrånvaron har minskat under det första halvåret 2023 jämfört med första halvåret 2022 med 0,9 dag/medarbetare. Det är den korta sjukfrånvaron, 1-14 dagar, som minskat mest: 1,92 dagar. Dag 15-90 ökar med 0,12 och dag 91+ ökar med 0,9.

Den största ökningen finns i åldersintervall upp till 29 år där sjukfrånvaron ökat med 3,13 dagar. I åldersintervallet 50-59 år finns den största minskningen 2,42 dagar. Kvinnorna har minskat sjukfrånvaron med 1,04 dagar medan männen minskat med 0,39 dagar. Den största minskningen bland de stora yrkesgrupperna är bland ledningsarbete som minskat från 6,73 dagar till 2,69. Den största ökningen finns bland gymnasielärare som har ökat från 3,70 dagar till 5,48 dagar. Ledningsarbete och gymnasielärare är de befattningar inom de stora yrkesgrupperna som har lägst sjukfrånvaro.

De grupper som nu har den högsta sjukfrånvaron är barnskötare 16,03 dagar, elevassistenter 13,41 dagar och förskollärare 14,51 dagar. Samtliga av dessa grupper har minskat den totala sjukfrånvaron. Frisktalet ökade med 12,5 procentenheter första halvåret jämfört med 2022. Frisktalet har ökat både bland män och kvinnor: 6,07 respektive 14,03 procentenheter.

### EKONOMI

Förvaltningens prognos efter augusti visar på ett överskott om 6 miljoner kronor i driftbudgeten. Det prognostiserade överskottet kan huvudsakligen hänföras till barn- och elevvolym. I förskolan bedöms barnantalet vara i paritet med föregående år samtidigt som budgeten baserades på en ökning med närmare 100 barn. Samma förhållanden gäller inom grund- och gymnasieskolan. I verksamhetsformerna fritidshem och anpassad grundskola är bedömningen den omvända. Antalet elever i anpassad grundskola ökar för varje år.

Prognosen rensat för volymavvikelser uppgår till minus 10 miljoner kronor. Verksamhetsformerna grund- och gymnasieskola bidrar med störst befarat underskott, 12 respektive 5 miljoner kronor. Det samlade prognostiserade underskottet minskas av att verksamhetsformerna förskola och anpassad grundskola förväntas generera överskott med 1,5 respektive 2,8 miljoner kronor.

#### Barn- och utbildningsnämnden

Drift (mkr)				
Budget	Red	%	Prognos	Avvikelse
2 560	1 798	70	2 554	6

Investeringar				
Budget	Red	%	Prognos	Avvikelse
41	13	32	41	0

Specifikation av driftprognos	
Intäktsprognos	-431
Kostnadsprognos	2 985
Totalprognos	2 554

## BARN- OCH UTBILDNINGSNÄMNDENS STYRKORT 2023

## Strategisk färdplan

MÅLOMRÅDE	RESULTATMÅL	RESULTATMÅTT	MÅLVÄRDE	UTFALL	PROGNOS
Utbildning	Höga kunskapsresultat	Genomsnittligt meritvärde grundskolan	221	216	Uppnås ej
		Genomsnittlig betygspoäng gymnasieskolan	14,8	14,2	Uppnås ej
		Genomsnittlig residual för grundskolan	2	-7	Uppnås ej
		Andel gymnasiebehörighet till yrkesprogram (>föreg. år)	>84 %	84 %	Uppnås
		Andel gymnasieexamen från högskoleförberedande program (>föreg. år)	>90 %	89 %	Uppnås ej
		Andel gymnasieexamen från yrkesprogram (>föreg. år)	>86 %	85 %	Uppnås ej
		Slutförda vuxenstudier	4 000	3 698	Uppnås ej
Trygghet	Trygga barn och elever med lust och motivation	Nöjdhetsindex förskola	3,7	3,6	Uppnås
		Nöjdhetsindex grundskola	3,5	3,4	Uppnås
		Nöjdhetsindex gymnasieskola	3,3	3,2	Uppnås
Attraktivitet	Hög arbetstillfredsställelse	Personalomsättning	9 %	8,4 %	Uppnås

## Medarbetarmål

MÅLOMRÅDE	RESULTATMÅL	RESULTATMÅTT	MÅLVÄRDE	UTFALL	PROGNOS
Säkerställd kompetensförsörjning i alla verksamheter	Hög kompetens	Andel behöriga lärare i grundskolan	80 %	75 %	Uppnås ej
	God hälsa	Sjukfrånvaro	18 dgr	21 dgr	Uppnås ej

## Ekonomiska mål

MÅLOMRÅDE	RESULTATMÅL	RESULTATMÅTT	MÅLVÄRDE	UTFALL	PROGNOS
Ekonomisk kontroll under verksamhetsåret	Budget i balans	Budgetavvikelse	0,7 %	1,1 %	Uppnås

# Omsorgsnämnden

## Måluppfyllelse

Omsorgsnämnden har prioriterat målområdena hållbarhet, trygghet och attraktivitet i den strategiska färdplanen och arbetet med att nå samtliga resultatmått är påbörjat. Det pågår ett fortlöpande arbete inom verksamheten för att utveckla personcentrerad vård och omsorg där upprättandet av genomförandeplaner och användandet av nationella kvalitetsregister är viktiga verktyg.

### HÅLLBARHET

En plan för hållbarhet är fastställd och som ett första steg har en nulägesanalys utifrån användning av engångsmaterial och avfallshantering utförts. Arbete pågår inom förvaltningen utifrån att digital teknik ska vara förstahandsalternativet för den enskildes självständighet och ökad patientsäkerhet. Bland annat pågår marknadsföring till aktuella kunder för att erbjudas tillsyn, i första hand digitalt. Arbete med breddinförande av läkemedelsautomater är påbörjat och arbete pågår med införande av digital signering. Några enheter testar digitala verktyg för att öka kunders självständighet och delaktighet.

### TRYGGHET

Resultaten från nationella brukarundersökningar inom äldreomsorgen och funktionsstöd presenteras under hösten. Myndighetsenheten har genomfört en kundundersökning som visar att kontakt med handläggarna är positiv. Omstrukturering har skett i hemtjänsten med uppdelning av service- och omsorgsinsatser för att samordna resurser och

kompetenser samt minska sårbarheten vid frånvaro. Aktiviteter för ökad trygghet pågår utifrån resultaten kopplade till förra årets brukarundersökningar. Alla chefer utbildas i utvecklande ledarskap.

### ATTRAKTIVITET

En innovationsplan fastställdes i mars med syfte att etablera innovation som ett strategiskt verktyg för att möta framtida utmaningar. Arbete pågår med att etablera innovationsplattformar för kompetensförsörjning, hållbarhet, ensamhet samt hälsofrämjande och förebyggande insatser. En ökad samverkan med Högskolan Kristianstad har inletts.

### MEDARBETARE

Stort fokus ligger på förvaltningens kompetensförsörjning. En kompetensförsörjningsplan har fastställts och förvaltningen arbetar med de prioriterade aktiviteterna. Bland annat kommer språkutbildning tas fram för medarbetare med behov att förbättra sin svenska och vi kommer att införa språkbud. Ombudens roll är att främja språkutveckling och underlätta för ökad språklig förståelse på arbetsplatserna.

Fokus ligger fortsatt också på hållbar arbetsmiljö för våra medarbetare. Förvaltningen arbetar aktivt med rehabiliteringsprocessen och hållbar schemaläggning. Tillsammans med fackliga parter arbetar förvaltningen med Sunt arbetslivs åtta friskfaktorer.

Flera förändringar i lagar och avtal påverkar förvaltningens arbete. 1/7 trädde ny lag om skyddad titel för undersköterskor i kraft och 1/10 införs omfattande

förändringar i Allmänna bestämmelser rörande dygns- och veckovila.

### EKONOMI

Bedömningen efter augusti är en negativ avvikelse om 25 miljoner kronor. Avvikelsen beror främst på ordinärt boende, 11 miljoner kronor, rörande omställningsprocessen kring uppdelning av service och omsorg samt att omstrukturering av hemtjänstenheter inte nått full effekt. Även funktionsstöd, LSS visar en större negativ avvikelse om 10 miljoner kronor, vilket beror på att personlig assistans och gruppboende haft ökade kostnader på grund av komplexa ärenden och utmaningar i verksamheten. För ytterligare negativa avvikelser står bland annat vård- och omsorgsboende, 2 miljoner kronor, samt hälso- och sjukvård, 5 miljoner kronor. Inflationen under året har även medfört ökade kostnader för drivmedel, skyddsutrustning och förbrukningsmaterial, hyra av arbetskläder och livsmedel.

#### Omsorgsnämnden

##### Drift (mnkr)

Budget	Red	%	Prognos	Avvikelse
1 955	1 318	67	1 980	-25

##### Investeringar

Budget	Red	%	Prognos	Avvikelse
10	5	46	10	0

#### Specifikation av driftprognos

Intäktprognos	-320
Kostnadsprognos	2 300
Totalprognos	1 980

## OMSORGSNÄMNDENS STYRKORT 2023

## Strategisk färdplan

MÅLOMRÅDE	RESULTATMÅL	RESULTATMÅTT	MÅLVÄRDE	UTFALL	PROGNOS
Hållbarhet	Förvaltningen ska börja etablera arbets sätt för att kontinuerligt utveckla den ekonomiska, sociala och ekologiska hållbarheten	Förvaltningen har infört arbets sätt för att beakta och dokumentera hållbarhet i beslutsprocesser	Ja	Ja	Uppnås
		Förvaltningen har etablerat rutiner och mått för att följa upp vilken påverkan våra verksamheter har på hållbarhet	Ja	Ja	Uppnås
	Digital teknik ska vara förstahandsalternativet för den enskildes självständighet och ökad patientsäkerhet	Nya kunder som beviljas nattlig tillsyn ska i första hand få det genomfört genom digital tillsyn	120	90	Uppnås
		Antal läkemedelsautomater hos kunder	90	14	Uppnås ej
		Digital signering av läkemedel är införd för alla kunder där vi har ansvar för medicindelning	Ja	Nej	Uppnås ej
Trygghet	Medborgare ska uppleva tillit och trygghet i varje möte med oss	Tryggt på äldreboendet	94 %		Inget utfall
		Trygg med hemtjänstens insatser	87 %		Inget utfall
		Trygg i gruppboenden	74 %		Inget utfall
		Trygg på den dagliga verksamheten	88 %		Inget utfall
Attraktivitet	Förvaltningen ska etablera innovation som ett strategiskt verktyg för att möta framtida utmaningar	Innovationsplattformar har etablerats	Ja	Ja	Uppnås
		Vi synliggör, strukturerar och styr våra projekt i en projektportfölj	Ja	Ja	Uppnås

## Medarbetarmål

MÅLOMRÅDE	RESULTATMÅL	RESULTATMÅTT	MÅLVÄRDE	UTFALL	PROGNOS
Säkerställd kompetensförsörjning i alla verksamheter	Säkerställ kompetensförsörjning i alla verksamheter	Genomsnittlig faktisk sysselsättningsgrad	80 %	87,6 %	Uppnås
Attraktiv arbetsgivare med stolta och engagerade medarbetare	Attraktiv arbetsgivare med stolta och engagerade medarbetare	Erbjuda utvecklande ledarskap (UL) till alla chefer	90 %	70 %	Uppnås ej
		Anställningstrygghet	90 %	67 %	Uppnås ej
Effektivt arbets sätt	Effektivt arbets sätt	Digital teknik har frigjort tid för personalen	10 000 tim		Ej mätt

## Ekonomiska mål

MÅLOMRÅDE	RESULTATMÅL	RESULTATMÅTT	MÅLVÄRDE	UTFALL	PROGNOS
Ekonomisk kontroll under verksamhetsåret	Avvikelse mot budgeterat resultat	Budget i balans	Ja	Nej	Uppnås ej

# Arbete och välfärdsnämnden

## Måluppfyllelse

Förvaltningen deltar under 2023 i en nationell brukarundersökning för att säkerställa hållbarhetsmålen kopplat till klienternas upplevelse av vår verksamhet. I år utökas undersökningen och inkluderar även öppna insatser för familjer aktuella inom barn- och ungdomsverksamheten. Förberedelser för stor delaktighet och hög svarsfrekvens pågår och målvärdet förväntas uppnås.

I uppföljningen av individ- och marknadsanpassade åtgärder för anställningsbarhet och självförsörjning uppnår andelen positiva avslut för individer i arbetsmarknadsåtgärder målvärdet. Den kommunövergripande arbetsmarknadspolitiska handlingsplanens mål att motsvarande 6,3 procent av kommunens tillsvidareanställda ska motsvaras av personer i arbetsmarknadsåtgärder kommer inte att uppnås. Vid delåret är 2,7 procent i en arbetsmarknadsåtgärd.

Målet att korta tiden i försörjningsstöd för kategorin arbetslösa uppnås inte. Gruppen som har haft ekonomiskt bistånd i 7–10 månader och mer har ökat medan det är en minskning för dem som uppburet bistånd under en kortare tid. Minskning av de som behöver bistånd en kortare tid kan förklaras med att arbetslösheten gått ned under året och därmed har de som står närmast arbetsmarknaden kunnat nå egen försörjning. Arbete pågår med en väg till självförsörjning med fokus på Gamlegården. Målet är att 50 procent av de som bor i området och som uppbär försörjningsstöd ska vara

självförsörjande 2026. Delmålet för 2023 förväntas uppnås.

Inom vuxenutbildningen har andelen positiva avslut för deltagare 6 månader efter avslutad vuxenutbildning ett resultat strax under målvärdet men förväntas uppnås för helåret. Antalet deltagare med positiva avslut på SFI (svenska för invandrare) har under delåret varit 77 elever. Alla elever på SFI har avslutats med godkänt betyg och måluppfyllelsen är nådd.

Inom målområde trygghet följs projektet Sociala insatser i utsatta områden, där två av tre mål uppnås vid delåret. Andelen beviljade insatser har ökat liksom samverkansmöten med familj och tjänstepersoner. Andelen serviceinsatser har minskat något.

I det vråkningsförebyggande arbetet pågår ett samarbete med ABK, kronofogden, budget- och skuldrådgivare, omsorgsförvaltning, psykiatri och personliga ombud. Samarbetet har lett till ökad kunskap och ökad samverkan i enskilda ärenden. Målet att förebygga vråkningsfall har uppnåtts vid delåret då andelen kvarboende är 99,6 procent.

Resultatmått för förbättring av klienters problem avseende missbruk och psykisk hälsa går inte att mäta eftersom korrekta siffror inte kan tas fram ur verksamhetssystemet.

Förvaltningen kämpar med kompetensförsörjningen av socialsekreterare och når inte målet 90 procent för rekryteringsstillsättning utan landar på 81 procent vid delår. Personalomsättning, frisktal och sjuktal uppnår de uppsatta målvärdena.

## EKONOMI

Helårsprognosen för förvaltningen visar på en negativ avvikelse om 18 miljoner kronor.

Barn- och ungdomsverksamheten har fortsatt många placeringar på HVB (Hem för vård eller boende) och i familjehem. Prognosen för verksamheten är för helåret minus 24,5 miljoner kronor. Inom verksamheten utredning pekar prognosen på ett nollresultat. Detta beror delvis på ökade etableringsintäkter och minskade kostnader för VNR (vård in nära relation) jämfört med samma period 2022. En annan orsak till den förbättrade prognosen när det gäller ekonomiskt bistånd är att tilläggsbelopp fortsatt betalats ut, att antalet hushåll minskat i försörjningsstöd och att återkraven har ökat. Vuxenvården går mot ett överskott om 2,5 miljoner kronor, beroende på låga placeringskostnader och vakanta tjänster. Förvaltningens övergripande verksamheter visar på en prognos om 4,0 miljoner kronor beroende på vakanser och allmän återhållsamhet.

### Arbete & välfärdsnämnden

Drift (mnkr)				
Budget	Red	%	Prognos	Avvikelse
550	375	68	568	-18

Investeringar				
Budget	Red	%	Prognos	Avvikelse
0,750	0,280	37	0,750	0

### Specifikation av driftprognos

Intäktsprogno	110
Kostnadsprogno	678
Totalprognos	568



## ARBETE OCH VÄLFÄRDSNÄMNDENS STYRKORT 2023

## Strategisk färdplan

MÅLOMRÅDE	RESULTATMÅL	RESULTATMÅTT	MÅLVÄRDE	UTFALL	PROGNOS
Hållbarhet	Hållbarhet: Uthållig, långsiktig verksamhet som verkar för minskad segregation och ökad social hållbarhet Samverkan och kunskapsutbyte såväl internt som externt	Resultat på nationell brukarundersökning. Helhetssyn	80 %		Uppnås
Arbetsmarknad	Arbetsmarknad: Effektiva, individ- och marknadsanpassade åtgärder som leder till anställningsbarhet och självförsörjning	Korta vägen till arbetsmarknaden - arbetsmarknadsåtgärder	70 %	74 %	Uppnås
		Korta vägen till arbetsmarknaden - tid i försörjningsstöd			Uppnås ej
Utbildning	Utbildning: En effektiv, individ och marknadsanpassad vuxenutbildning som i förlängningen leder till anställningsbarhet och självförsörjning	Andel med godkända betyg efter avslutad SFI-kurs	100 %	100 %	Uppnås
		Yrkesutbildningar som leder till arbete eller vidare studier	80 %	79 %	Uppnås
Trygghet	Trygghet: Effektivt förebyggande arbete för att minska missbruket. En effektiv myndighetsutövning som förebygger och med tidiga insatser motverkar kriminalitet.	Förhindrade vräkningar	80 %	99,6 %	Uppnås
		Förbättring av klienters problem avseende missbruk och psykisk hälsa (Psykisk hälsa)	25 %		Ej mätt
		Förbättring av klienters problem avseende missbruk och psykisk hälsa (Alkohol)	5 %		Ej mätt
		Förbättring av klienters problem avseende missbruk och psykisk hälsa (Narkotika)	20 %		Ej mätt
		Riktade insatser för medborgare i kommunens utsatta områden - Tillgänglig socialtjänst, brukarundersökningen	85 %		Uppnås
		Riktade insatser för medborgare i kommunens utsatta områden - korta tiden i försörjningsstöd - nya	20 %		Ej mätt
		Riktade insatser för medborgare i kommunens utsatta områden - korta tiden i försörjningsstöd - pågående	20 %	18 %	Uppnås
		Riktade insatser för medborgare i kommunens utsatta områden - projektet, beviljade insatser	45 %	63,5 %	Uppnås
		Riktade insatser för medborgare i kommunens utsatta områden - projektet, serviceinsatser	45 %	40,4 %	Uppnås
		Riktade insatser för medborgare i kommunens utsatta områden - projektet, samverkansmöten	55 %	50 %	Uppnås

## Medarbetarmål

MÅLOMRÅDE	RESULTATMÅL	RESULTATMÅTT	MÅLVÄRDE	UTFALL	PROGNOS
Attraktiv arbetsgivare med stolta och engagerade medarbetare	En attraktiv arbetsgivare som lockar till sig, utvecklar och behåller skickliga och kompetenta chefer och medarbetare.	Personalomsättning	11 %	5,4 %	Uppnås
		Rekryteringstillsättning	90 %	81 %	Uppnås ej
		Frisktal	60 %	78,1 %	Uppnås
		Sjuktal	18dagar	9,3dagar	Uppnås

## Ekonomiska mål

MÅLOMRÅDE	RESULTATMÅL	RESULTATMÅTT	MÅLVÄRDE	UTFALL	PROGNOS
Ekonomisk kontroll över tiden	Ekonomisk kontroll under verksamhetsåret och över tiden	Budgetavvikelse	2 %	3 %	Uppnås ej

# Tekniska nämnden

## Måluppfyllelse

Tekniska nämndens styrkort utgår från kommunens strategiska färdplan och fokuserar på områdena hållbarhet, arbetsmarknad, trygghet och attraktivitet samt på medarbetare och ekonomisk kontroll. Resultatmått i styrkortet kopplas också till förvaltningens riskanalys för att leda fram till kontroll över att kärnverksamheten fungerar.

Samtliga avdelningar beräknas uppnå sina resultatmätt för minskad mängd inköpt el-energi. Bland annat kommer belysningskällan i 1 000 armaturer att bytas ut till led samt har VA-avdelningen lyckats bibehålla mängden inköpt el trots utökad mängd anläggningar. Samtliga avdelningar har också redan uppnått sina resultatmätt avseende insatser för biologisk mångfald.

På vattenverken var samtliga dricks-vattenprov tjänliga under perioden och samtliga reningsverk klarade utsläppskraven. Allt pekar på att dessa resultatmätt kommer att uppnås för 2023. Förnyelsen av vattenledningar har god framfart och förvaltningen beräknas uppnå resultatmättet för 2023 med god marginal.

Resultatmättet för antalet samarbeten med högskolor, universitet, KY-utbildningar och företag har redan uppnåtts. Detta har gjorts bland annat genom VA-avdelningens samarbete med studenter och professorer från Högskolan Kristian-

stad avseende läkemedelsrening vid Degeberga reningsverk samt utvecklingen av Smart VA, som innebär att sensorer i ledningsnätet lokaliserar och rapporterar fel digitalt.

Av de medborgarförslag som lämnas in till kommunen hanteras en majoritet av tekniska förvaltningen. Resultatmättet att ta beslut om minst 95 procent av förslagen inom ett år efter att förslagen togs emot uppnåddes för perioden och förväntas uppnås även för helåret 2023.

Arbetet med att skapa effektivare medborgarprocesser pågår och en handlingsplan kommer att vara framtagen före 2023 års utgång. Arbetet syftar till att göra processerna snabbare och enklare för medborgarna vid kontakt med tekniska förvaltningen i olika ärenden.

Belysningsplanen för befintlig allmän platsmark kommer att vara färdigställd före årets utgång.

Förvaltningens frisktal har förbättrats under perioden, men resultatmättet på 70 procent frisknärvaro beräknas inte uppnås under 2023. För medarbetarundersökningen som genomfördes hösten 2022 finns en handlingsplan framtagen som kommer att genomföras innan 2023 års utgång. Handlingsplanen omfattar bland annat chefsutveckling och utvecklad internkommunikation.

### EKONOMI

Vi ser kraftiga ökningarna av el-, bränsle-, material och kemikaliepriser, vilket på-

verkar alla delar i nämndens verksamhet. Tack vare det statliga elstödet var utfallet per augusti i nivå med budget för den skattefinansierade verksamheten liksom prognosen för 2023. VA-verksamhetens resultat per augusti var minus 5,3 miljoner kronor och prognostiseras till minus 7,7 miljoner kronor för 2023.

Total genomförandegrad för tekniska nämndens egna investeringar var 48 procent i förhållande till budget per augusti månad och prognostiseras bli 91 procent för 2023.

En god avtalsföljsamhet är viktig för förtroendet för tekniska förvaltningen och för en god ekonomisk hushållning. Under 2023 har förvaltningen som resultatmätt för avtalsföljsamhet ett sammanvägt index bestående av bland annat leverantörsföljsamhet. Prognosen är att målet kommer att uppnås för 2023.

Tekniska nämnden				
Drift (mnkr)				
Budget	Red	%	Prognos	Avvikelse
178,9	123,2	69	186,6	-7,7
Investeringar				
Budget	Red	%	Prognos	Avvikelse
1 257,6	480,0	38	844,4	-413,2
Specifikation av driftprognos				
Intäktsprogno			-1 247,1	
Kostnadsprogno			1 433,8	
Totalprognos			186,6	

## TEKNISKA NÄMNDENS STYRKORT 2023

## Strategisk färdplan

MÅLOMRÅDE	RESULTATMÅL	RESULTATMÅTT	MÅLVÄRDE	UTFALL	PROGNOS
Hållbarhet	Hållbar verksamhet	Minskad mängd inköpt el-energi anläggning	1 000	500	Uppnås
		Minskad mängd inköpt el-energi fastighetsteknik	Ja	Ja	Uppnås
		Minskad mängd inköpt el-energi VA	Ja	Ja	Uppnås
		Godkänt dricksvatten	100 %	100 %	Uppnås
		Godkänd rening av avloppsvatten	100 %	100 %	Uppnås
		Reinvestering av befintligt ledningsnät	90 %	95 %	Uppnås
		Insatser för att stärka den biologiska mångfalden anläggning	3	6	Uppnås
		Insatser för att stärka den biologiska mångfalden fastighetsteknik	2	2	Uppnås
		Insatser för att stärka den biologiska mångfalden VA	1	1	Uppnås
Arbetsmarknad	Bidra till en tillgänglig arbetsmarknad som möter morgondagens behov	Samarbete med högskolor, universitet, KY-utbildningar och företag	3	5	Uppnås
Trygghet	Säkra och trygga allmänna platser	Belysningsplan avseende befintlig allmän platsmark	Ja	Nej	Uppnås
Attraktivitet	Nöjda medborgare, företagare och andra kunder	Beslut om medborgarförslag inom ett år från att förslaget har lämnats in till TN (procent av 2022 års medborgarförslag)	95 %	100 %	Uppnås
		Skapa effektivare medborgarprocesser	Ja	Nej	Uppnås

## Medarbetarmål

MÅLOMRÅDE	RESULTATMÅL	RESULTATMÅTT	MÅLVÄRDE	UTFALL	PROGNOS
Attraktiv arbetsgivare med stolta och engagerade medarbetare	Nöjda och friska medarbetare	Medarbetarenkät 2022	Ja	Nej	Uppnås
		Frisktal, andelen medarbetare med högst 5 sjukskrivningsdagar per år	70	76,2	Uppnås ej

## Ekonomiska mål

MÅLOMRÅDE	RESULTATMÅL	RESULTATMÅTT	MÅLVÄRDE	UTFALL	PROGNOS
Ekonomisk kontroll under verksamhetsåret	Affärsmässighet och ekonomisk kontroll	God avtalsföljsamhet	0,75	Ej mätt	Uppnås
		Genomförandegrad för investeringar. Följs upp på de egna investeringsanslagen i budgeten +/- 10 %	90	47	Uppnås
		Skattefinansierad driftbudgetföljsamhet - +/- 0,2 %	0,2	-0,1	Uppnås
		Taxefinansierat resultat (VA) som nettomarginal +/- 0,2 %	0,2	-3,3	Uppnås ej

# Kultur- och fritidsnämnden

## Måluppfyllelse

Kultur- och fritidsnämnden arbetar inom samtliga av Strategisk färdplans målområden, med särskilt fokus på hållbarhet, trygghet och attraktivitet.

### HÅLLBARHET

Under första halvåret fyllde Fritidsbanken ett år, ökade mängden utlån och prisades med miljöpriset för "positiva insatser för hållbar utveckling, såväl miljömässiga som sociala."

After school-verksamheten stärktes i samarbete mellan kultur och bibliotek och antalet deltagare ökade. Kulturnyckeln arrangerades enligt årskurstrappan och deltagandet ökade något.

Kulturlägre och C4-lägre genomfördes med god uppslutning av barn och feriearbetande ungdomar. Tillsammans med flertalet sommarlovsaktiviteter, däribland BARBACKA TAKE OVER-turné på fritidsgårdarna i kommunen, erbjöds en aktiv sommar för barn och unga.

På biblioteken gavs digital service i begränsad omfattning och viss digital programverksamhet kunde erbjudas tack vare samarbete med bland annat studieförbund.

### TRYGGHET

Gamlegårdens bibliotek nyinvides efter om- och tillbyggnad i samarbete med ABK, där barn och unga varit delaktiga i utformningen. Processer för meröppet startade på Arkelstorps och Degeberga bibliotek och utvecklingsarbetet för meröppet i Tollarp fortsatte med olika aktiviteter.

Öppettimmar fredagar, helger och lov ökade inom fritidsgårdsverksamheten och fortsättning med det arbetet pågår.

### ATTRAKTIVITET

Efter pandemirestriktioner och osäkerhet fick Phantom of the Opera efterlängtat nypremiär - en kritikerrosad musikal-föreställning med goda publiksiffror. Kulturkvarteret arrangerade i samverkan med kommunen, föreningsliv och andra aktörer ett brett program med konserter och föreställningar. Kristianstads konsthall välkomnade besökare till två olika utställningsvärldar av samtidskonst. Även bibliotekens programverksamhet visade nivåer som innan pandemin vad gäller antal besökare och antal program, samt en god spridning i kommunen genom filialbiblioteken. Sommarens kulturutbud var omfångsrikt och ägde rum i samarbete med flera aktörer.

Kristianstads badrike inledde sitt första helår som attraktiv badanläggning för allmänhet, föreningsliv och skolor och sin väg mot att bli ett viktigt besöksmål i kommunen. Nöjda besökare vittnar om att satsningen med olika bassängrum är en av flera framgångsfaktorer. Fokus har lagts på marknadsföring och besöksanalys.

Kristianstads kommuns första friluftspenning antogs, som ett led i att stärka friluftskommunen. Friluftslivet är starkt i kommunen med många olika aktörer och biosfärområde Vattenriket som flaggskepp. Under våren invigdes naturlekplatsen Skåneleken, vid Skåneleden i Åhus, Tåppet.

### MEDARBETARE

Förvaltningens nya organisationsstruktur arbetades in - arbetsmiljö, stärkta rutiner och processer prioriteras.

### EKONOMI

Prognosen indikerar ett underskott för Kristianstads badrike om 8 miljoner kronor, där bland annat omvärldsläget med sämre ekonomi för hushållen orsakar lägre intäkter än prognostiserat. Det krävs ett första helår för att få en början till helhetsbild över ekonomin samt flera år för att bygga upp och utveckla verksamheten. Den regniga sommaren har haft effekt på friluftsbadens intäkter som uppvisar lägre siffror än fjolårets. Kostnadsökningar är en utmaning, bland annat med ökade drivmedelskostnader för bokbussen. Teatern prognostiserar ett positivt resultat på grund av goda föreställningsintäkter.

Skärpta regler om dygnsvila börjar gälla 1 oktober 2023 vilket innebär ökade personalkostnader.

För investeringsbudgeten är prognosen en genomförandegrad på 60 procent, då merparten av återlämningsmaskin stadsbiblioteket faktureras våren 2024.

Kultur- och fritidsnämnden				
Drift (mnr)				
Budget	Red	%	Prognos	Avvikelse
254,6	171,2	67	263,6	-9
Investeringar				
Budget	Red	%	Prognos	Avvikelse
10,5	1,4	13	6,2	4,3
Specifikation av driftprognos				
Intäktprognos			40	
Kostnadsprognos			303,6	
Totalprognos			263,6	

## KULTUR- OCH FRITIDSNÄMNDENS STYRKORT 2023

## Strategisk färdplan

MÅLOMRÅDE	RESULTATMÅL	RESULTATMÅTT	MÅLVÄRDE	UTFALL	PROGNOS
Hållbarhet	Ett brett deltagande i kultur- och fritidslivet	Antal utlån Fritidsbanken	2 000	1 814	Uppnås
		Antal deltagare After school	1 100	713	Uppnås
		Unika deltagare sommarlovsaktiviteter av totala målgruppen	30 %		Ej mätt
		Andel elever som deltar i Kulturnyckeln av totala målgruppen	75 %	70,5 %	Uppnås ej
Arbetsmarknad	Bidra till en inkluderande arbetsmarknad	Nöjda feriearbetare	3,5	4,3	Uppnås
		Handha platser för arbetsmarknadspolitiska åtgärder	2 %	4 %	Uppnås
Utbildning	Bidra till god förmåga att kunna leva och verka i samhället	Simkunnighet årskurs 5	90 %	93 %	Uppnås
Trygghet	Bidra till trygga mötesplatser	Totala öppettimmar fritidsgårdar - fredagskvällar, helger och lov	3 500	2 000	Uppnås
		Totala antal öppettimmar bibliotek, bemannat och meröppet	0	8 201	Uppnås
Attraktivitet	Ett rikt, brett och tillgängligt kultur- och fritidsliv	Publikmängd arrangemang	292 500	155 000	Uppnås
		Besökstal kultur- och fritidsanläggningar	1 500 000	635 000	Uppnås ej
		Ranking friluftskommun - topp 5	5	12	Uppnås ej
		Antal aktiva meröppetanvändare	150	122	Uppnås

## Medarbetarmål

MÅLOMRÅDE	RESULTATMÅL	RESULTATMÅTT	MÅLVÄRDE	UTFALL	PROGNOS
Säkerställd kompetensförsörjning i alla verksamheter	Säkerställd kompetensförsörjning i alla verksamheter	Personalomsättning	15 %	5 %	Uppnås
		Sjukfrånvaro	14	5,6	Uppnås
Attraktiv arbetsgivare med stolta och engagerade medarbetare	Attraktiv arbetsgivare med stolta och engagerade medarbetare	Frisktal	70 %	83,8 %	Uppnås
Effektivt arbetssätt	Effektivt arbetssätt	Förvaltningsövergripande kompetensutveckling	80 %		Uppnås

## Ekonomiska mål

MÅLOMRÅDE	RESULTATMÅL	RESULTATMÅTT	MÅLVÄRDE	UTFALL	PROGNOS
Ekonomisk kontroll under verksamhetsåret	Ekonomisk kontroll under verksamhetsåret	Resultat driftbudget	0 %	-4 %	Uppnås ej

# Byggnadsnämnden

## Måluppfyllelse

Nämnden har inom sitt verksamhetsområde prioriterat målområdena hållbarhet, trygghet och attraktivitet. Inom hållbarhet arbetar vi för att stärka hållbarhetsarbetet inom miljö- och samhällsbyggnadsprocessen. Inom trygghet innebär det att öka förståelsen för miljö- och samhällsbyggnadsprocessen samt stärka tilliten till myndighetsutövningen. Arbetet syftar till att skapa förutsättningar för invånare, näringsliv och organisationer att växa och utvecklas. Samtliga resultatmått är påbörjade och prognosen är att de kommer att bedömas vara uppfyllda under året.

### HÅLLBARHET

I detalj- och översiktsplaner ingår att göra avvägningar som har en stark koppling till hållbarhet, attraktivitet och trygghet. Särskilda insatser för delåret som kan nämnas är till exempel fortsatt arbete med att hitta ett sätt att balansera grönbå värden i kommunen i samband med detaljplaneläggning.

### TRYGGHET

Genom kommunikation och förståelse för nämndens arbete stärks tilliten till myndighetsutövningen. Det i sin tur kan leda till en tryggare omvärld. Arbetet riktar sig mot det koncernövergripande målet att Kristianstad ska vara en trygg kommun som präglas av tillit, jämlikhet och god tillgänglighet. Som medborgare ska du kunna vara trygg i att ditt ärende hanteras professionellt och korrekt när du vänder dig till förvaltningens olika verksamhetsområden.

Handläggare och inspektörer har

påbörjat en utbildning kallad "Svåra och utmanande möten". Utbildningen syftar till att öka kunskapen och tryggheten i att hantera svåra och utmanande möten och samtal i yrkesutövningen. Aktiviteten har relevans för resultatmålen att stärka tillit och vara en attraktiv arbetsgivare och den utgör en del av arbetet för att uppnå ett bra bemötande.

Under delåret har arbetet med framtagande av korta informationsfilmer om bland annat bygglovsprocessen påbörjats. Filmerna planeras att publiceras på verksamhetens webbsidor under hösten.

Medarbetare från bygglovsavdelningen deltog i Hus och Hem-mässan där montern var välbesökt och det gavs mycket positiv respons från besökarna på plats.

### ATTRAKTIVITET

Planavdelningen har deltagit i projektet Levande stadskärna, vilket ska ge förutsättningar för att skapa en mer levande och attraktiv innerstad. Projektet har slutrapporterats under våren.

### MEDARBETARE

Engagerade och erfarna medarbetare är en förutsättning för att beredning av ärenden ska ske effektivt och rättssäkert. Det är därför strategiskt viktigt för nämnden att kunna rekrytera och behålla kompetenta ledare och medarbetare som trivs och växer i organisationen. Som en del av arbetet med strategisk kompetensförsörjning är det viktigt att våra medarbetare fortsätter att få möjligheten att utvecklas och vi har därför fokuserat på att identifiera olika karriärvägar. En digital introduktion har färdigställts.

## EKONOMI

Nämnden prognostiserar en negativ avvikelse mot budget om 2,8 miljoner kronor. Huvudsakligen beror detta på intäktsbortfall, främst inom bygglov men även kart- och mätverksamheten. Underskottet gentemot budgeten på intäkterna mildras delvis genom lägre personalkostnader på grund av tillfälliga vakanser

Nämndens verksamheter är konjunkturkänsliga och påverkar i hög grad intäkterna. Fluktuationer i budgetutfallet med både överskott och underskott är därför historiskt vanliga inom nämndens ansvarsområde. Antal inkommande ärenden och ärendetyper följs regelbundet upp. Beroende på om en stabilisering sker under hösten av konjunktur och ärendeflöde kommer prognosen för intäkterna att kunna bedömas med något större säkerhet än för närvarande.

Det finns betydande intäktsposter som kan påverka resultatet positivt förutsatt att tagna beslut vinner laga kraft efter prövning i högre rättsinstans.

Byggnadsnämnden				
Drift (mnr)				
Budget	Red	%	Prognos	Avvikelse
26	18,1	70	28,8	-2,8
Investeringar				
Budget	Red	%	Prognos	Avvikelse
1,5	0,5	32	1,5	0
Specifikation av driftprognos				
Intäktsprogno			-30,8	
Kostnadsprognos			59,6	
Totalprognos			28,8	

## BYGGNADSNÄMNDENS STYRKORT 2023

## Strategisk färdplan

MÅLOMRÅDE	RESULTATMÅL	RESULTATMÅTT	MÅLVÄRDE	UTFALL	PROGNOS
Hållbarhet	<b>Stärka hållbarhetsarbetet inom miljö- och samhällsbyggnadsprocessen</b>	Framtagen strategi för kommunal vattenplanering	Utfört	Ej utfört	Uppnås
		Utreda hur vi kan utveckla användningen av synpunktskarta/medborgardialog	Utfört	Ej utfört	Uppnås
Trygghet	<b>Stärka tilliten till myndighetsutövningen</b>	Utreda förutsättningarna att genom interna kartan ta del av data ifrån förvaltningens olika verksamhetssystem	Utfört	Ej utfört	Uppnås
		Stärkt bild av oss utåt genom aktiviteter och insatser	Utfört	Ej utfört	Uppnås
Attraktivitet	<b>Skapa förutsättningar för invånare, näringsliv och organisationer att växa och utvecklas</b>	Översyn av webben för att förbättra användarvänligheten	Utfört	Ej utfört	Uppnås
		Projektet Digital samhällsbyggnad slutrapporterat	Utfört	Ej utfört	Uppnås
		Hitta verktyg/modell för utvärdering och uppföljning av planprocesser.	Utfört	Ej utfört	Uppnås

## Medarbetarmål

MÅLOMRÅDE	RESULTATMÅL	RESULTATMÅTT	MÅLVÄRDE	UTFALL	PROGNOS
Attraktiv arbetsgivare med stolta och engagerade medarbetare	<b>Attraktiv arbetsgivare med stolta, nöjda och engagerade medarbetare</b>	Utreda hur förvaltningen ska arbeta för att medarbetare ska kunna göra karriär tre olika spår (linjär, utvidgande och expert)	Utfört	Ej utfört	Uppnås

## Ekonomiska mål

MÅLOMRÅDE	RESULTATMÅL	RESULTATMÅTT	MÅLVÄRDE	UTFALL	PROGNOS
Ekonomisk kontroll under verksamhetsåret	<b>Optimerad resursanvändning</b>	Införande och påbörjad användning av nya beslutsstöd	Utfört	Ej utfört	Uppnås
		Framtaget processtöd för att utveckla rutiner	Utfört	Ej utfört	Uppnås

# Miljö- och hälsoskyddsnämnden

## Måluppfyllelse

Nämndens mål för grunduppdraget är en viktig bas i verksamheten och nästan all verksamhet syftar mot att uppnå det målet. Nämnden har inom sitt verksamhetsområde prioriterat målområdena hållbarhet, trygghet och attraktivitet. Inom hållbarhet arbetar vi för att stärka hållbarhetsarbetet inom miljö- och samhällsbyggnadsprocessen. Inom trygghet innebär det att öka förståelsen för miljö- och samhällsbyggnadsprocessen samt stärka tilliten till myndighetsutövningen. Samtliga resultatmål är påbörjade och prognosen är att de bedöms bli uppfyllda under året.

### HÅLLBARHET

Genom att fortsatt aktivt arbeta med att stärka miljö- och hållbarhetsarbetet kommer nämndens arbete att bidra till att öka kvaliteten i de livsmiljöer som finns och planeras. Under året arbetar verksamheten för ett grönt och inkluderande samhälle med stärkt biologisk mångfald och hög livskvalitet.

Naturvårdsplanen är ute på remiss och planen är att den kommer tas upp för beslut under hösten.

Mycket strategiskt arbete pågår även inom avfallsområdet. Både inom ramen för avfallsplanen men även kommande projekt som syftar till att fokusera på återvinning och nedskräpning.

Arbetet med en strategi för invasiva

arter pågår enligt plan. Ärendet är ute på remiss och kommer att färdigställas under hösten. Även mycket löpande arbete pågår inom det miljöstrategiska området, exempelvis implementeringen av kemikalieplanen.

Under 2023 har arbete pågått för att ta fram en kommunövergripande vattenplan. Ett utkast för strategin är framtagen och kommer arbetas vidare med under hösten.

### TRYGGHET

Genom kommunikation och förståelse för nämndens arbete stärks tilliten till myndighetsutövningen. Det kan i sin tur leda till en tryggare omvärld. Som medborgare ska du kunna vara trygg i att ditt ärende hanteras professionellt och korrekt när du vänder dig till förvaltningens olika verksamhetsområden.

Under året har flera kommunikations-satsningar gjorts på avdelningen, bland annat i införandet av nya regler inom livsmedelsområdet, ny lagstiftning för småbåtshamnar samt information om förvaltningens utbildning inom enheten för Livsmedel och alkohol.

### MEDARBETARE

Ett flertal aktiviteter och åtgärder genomförs i linje med strategisk kompetensförsörjning och bidrar både till våra interna medarbetarmål som till den strategiska färdplanen.

En stolt organisation med högt med-

skapande är en förutsättning för ett gott arbetsklimate och goda arbetsresultat. Duktiga och erfarna medarbetare är också en förutsättning för att beredning av ärenden ska ske effektivt och rättssäkert. Det är därför strategiskt viktigt att våra aktiviteter ökar den interna informationen och samarbetet mellan avdelningar inom förvaltningen, samt samarbetet med högskolor och andra lärosäten.

### EKONOMI

Nämnden prognostiserar en budget i balans vid årets slut. Periodens resultat (januari till augusti) visar en positiv avvikelse mot budget gällande intäkterna. Detta är normalt för verksamheten eftersom största delen av intäkterna erhålls under årets första månader.

#### Miljö- och hälsoskyddsnämnden

Drift (mnkr)				
Budget	Red	%	Prognos	Avvikelse
14,5	8,7	60	14,5	0

Investeringar				
Budget	Red	%	Prognos	Avvikelse
0	0	0	0	0

Specifikation av driftprognos	
Intäktsprogno	-10,4
Kostnadsprogno	24,9
Totalprognos	14,5



## MILJÖ- OCH HÄLSOSKYDDSNÄMNDENS STYRKORT 2023

## Strategisk färdplan

MÅLOMRÅDE	RESULTATMÅL	RESULTATMÅTT	MÅLVÄRDE	UTFALL	PROGNOS
Hållbarhet	Stärka hållbarhetsarbetet inom miljö- och samhällsbyggnadsprocessen	Framtagen strategi för kommunal vattenplanering	Utfört	Ej utfört	Uppnås
Trygghet	Stärka tilliten till myndighetsutövningen	Utreda förutsättningarna att genom interna kartan ta del av data ifrån förvaltningens olika verksamhetssystem	Utfört	Ej utfört	Uppnås
		Stärkt bild av oss utåt genom aktiviteter och insatser	Utfört	Ej utfört	Uppnås
Attraktivitet	Skapa förutsättningar för invånare, näringsliv och organisationer att växa och utvecklas	Översyn av webben för att förbättra användarvänligheten för medborgare/kunder	Utfört	Ej utfört	Uppnås

## Medarbetarmål

MÅLOMRÅDE	RESULTATMÅL	RESULTATMÅTT	MÅLVÄRDE	UTFALL	PROGNOS
Attraktiv arbetsgivare med stolta och engagerade medarbetare	Attraktiv arbetsgivare med stolta och engagerade medarbetare	Utreda hur MSF ska arbeta för att medarbetare ska kunna göra karriär tre olika spår (linjär, utvidgande och expert)	Utfört	Ej utfört	Uppnås

## Ekonomiska mål

MÅLOMRÅDE	RESULTATMÅL	RESULTATMÅTT	MÅLVÄRDE	UTFALL	PROGNOS
Ekonomisk kontroll under verksamhetsåret	Optimerad resursanvändning	Införande och påbörjad användning av nya beslutsstöd	Utfört	Ej utfört	Uppnås
		Framtaget processtöd för att utveckla rutiner	Utfört	Ej utfört	Uppnås

## Grunduppdrag

MÅLOMRÅDE	RESULTATMÅL	RESULTATMÅTT	MÅLVÄRDE	UTFALL	PROGNOS
Grunduppdrag	Genomföra grunduppdraget enligt verksamhetsplan och i riktning mot nationella mål	Genomförd planerad tillsyn/kontroll/inventering till minst 90%	90 %	50 %	Uppnås
		Implementerad kemikalieplan	Utfört	Ej utfört	Uppnås
		Färdigställd naturvårdsplan och påbörjat genomförande	Utfört	Ej utfört	Uppnås

# Verksamhetsberättelser

*I detta avsnitt beskrivs bolagens verksamhet och ekonomi under perioden januari till augusti 2023.*

## Kristianstads Kommunföretag AB

Kristianstads Kommunföretag AB beräknar att under 2023 ta emot koncernbidrag från C4 Energi AB med 32 miljoner kronor samt från AB Kristianstadsbyggen med 3 miljoner kronor, totalt 35 miljoner kronor, samt att lämna koncernbidrag till Kristianstad Airport AB med 17,5 miljoner kronor. Resultat efter finansiella poster är negativt eftersom koncernbidrag redovisas som en bokslutsdisposition. Den totala nettolåneskulden uppgår till 708,3 miljoner kronor. Genomsnittlig ränta på skuldportföljen beräknas för helåret 2023 att uppgå till 2,1 procent vilket är 0,8 procent högre jämfört med helåret 2022.

Riktlinjer och krav enligt finanspolicyn uppfylls. Andelen kort räntebindning i låneportföljen (förfall inom 1 år) ska vara maximalt 50 procent och nivån uppgår till 40 procent. Strategin är att arbeta med att välja längre löptider för räntebindning vid omsättning av lån och vid eventuell nyupplåning. Borgensavgifter till kommunen uppgår till i genomsnitt 0,7 procent.

## C4 Energi AB

Elförsäljningen utvecklas positivt även om ökningstakten har avtagit något under 2023. Målet är att nå 16 000 elhandelskunder till år 2026. För närvarande är antalet cirka 11 600. Utbyggnaden av fibernätet har nått cirka 99 procent. Elnät och fjärrvärme kommer framöver att gå över till mer effektbaserad debitering för att leva upp till bland annat EU-krav om att skapa fler incitament för energieffektiviseringar. Effektsituationen ställer också ökade krav på investeringar. Höga bränslekostnader och ökade materialkostnader påverkar lönsamheten negativt.

Biogasverksamhetens resultat gynnas av höga bränslepriser samt erhållna bidrag. Klimatbokslut 2022 är framtaget och visar på ett fortsatt bra klimatavtryck. Om C4 Energikoncernen inte funnits hade den årliga klimatbelastningen ökat med motsvarande 75 000 ton (föregående år 84 500) CO<sub>2</sub>e.

## AB Kristianstadsbyggen

Prognostiserat resultat uppgår till 10 miljoner kronor, vilket understiger budget med 5 miljoner kronor. Kostnaderna för uppvärmning överstiger utfallet för samma period föregående år, vilket beror på kostnadsökningar. Under perioden har bolagets pris för el varit delvis säkrat. Kostnaden för elabonnemang har ökat under perioden. De ökade elkostnaderna kompenseras till viss del av att bolaget under perioden erhållit elstöd om 11 miljoner kronor. Bolaget arbetar aktivt för att hyresgästernas förbrukning av el och vatten fortsatt ska minska, dels för att minska driftkostnaderna och dels ur ett miljöperspektiv.

Utfallet för räntekostnaderna överstiger budget med 2,5 miljoner kronor, vilket beror på att räntenivån höjts mer än vad som prognostiserades i samband med budgeten för 2023. God uthyrningsgrad för bostäder och lokaler påverkar resultatet positivt. Bolaget arbetar aktivt för att ha en god planering avseende underhållsåtgärder så att tillgång till material och personal säkerställs. Bolaget har under perioden nyupplånat 70 miljoner kronor och avtal om två nya räntesvappar om totalt 200 miljoner kronor har tecknats.

Under perioden har inflyttning skett i 12 bostäder i kv Träskon i Tollarp och 32 bostäder i kv Dammlyckan i Åhus. Förvandlingen av Östermalms Park till en levande och modern stadsdel pågår med nyproduktion av 150 bostäder och ett parkeringshus med 200 bilplatser. Arbetet med att utöka bolagets solenergi kapacitet fortgår. Bolaget arbetar med större inre- och yttre renoveringsprojekt i befintligt bestånd på Österäng, Sommarlust och Gamlegården. I maj invigdes en ny storlekplats på Sommarlust, vilket var uppskattat bland våra yngre hyresgäster.

## Kristianstads Renhållnings AB

Renhållningens år inleddes med att delta på flera sätt i hållbarhetsarbetet för Handbolls-VM i Kristianstad. Sen har stort fokus legat på förberedelser inför kommande lagstiftning, årsskiftet 2024, om fastighetsnära insamling av förpackningar och övertag av återvinningsstationer. Återvinningscentralernas öppettider har ändrats för ökad service och bolaget har införskaffat sin första el-lastbil.

Renhållningen fyllde 130 år och firade med kalas för kommuninvånarna på Returum. Inom miljöpedagogiken har boken Mika & Humlan delats ut till alla kommunens förskoleklasser och femteklassarna har erbjudits studiebesök med workshop på Returum. Under C4-lägret var Returum ett av stoppen för de deltagande ungdomarna. Samverkansprojektet Matraddarna har trots lågt inflöde av mat kunnat hålla öppet två gånger varannan vecka under årets första del.

## Åhus Hamn & Stuveri AB

Till och med slutet av juli har containerhanteringen minskat med 19 procent över kaj jämfört med föregående år. Bolaget förväntar sig att vända denna trend under hösten och öka volymerna av containers över kaj då bolaget lyckats attrahera MSC som ny containerkund till Åhus Hamn med veckovisa anlöp sedan juni månad.

Gipsfabrikens volymer förväntas gå ner under året som följd av byggbranschens nedgång. Utlastningen av spannmål har minskat under våren med 16 procent jämfört med föregående år och årets skörd förväntas vara 15 procent mindre än föregående år vilket sannolikt kommer påverka utlastningen negativt även under hösten. Under våren och sommaren har hanteringen av skogsprodukter ökat vilket gör att intäktstappet minskar.

Underhållsmuddringen som genomfördes i slutet på föregående år belastar resultatet under innevarande år. Detta tillsammans med de fortsatt höga energipriserna påverkar bolagets kostnads- massa avsevärt. I linje med bolagets verksamhetstillstånd har bolaget under våren genomfört upphandling av projekt rörande hanteringen av dagvatten. Projektet förväntas starta under hösten 2023 och fortlöpa under hela nästa år.

Under juni månad tillträdde Nicklas Romell som ny VD i bolaget. Nicklas har en bakgrund inom logistik, ledarskap och kommersiellt arbete.

## Krinova AB

Krinovas livsmedelsprofil har stärkts med stora gränsöverskridande projekt kopplat till såväl grön omställning som primärproduktion, självförsörjning och digitalisering. Inkubatorn har utvecklats vidare med nya banbrytande startups och Krinova är en viktig aktör för hela livsmedelssverige. Krinovas branschöverskridande lokala uppdrag i nordöstra Skåne har utvecklats positivt i samarbetet med både kommuner, högskola och företag, inte minst med koppling till hållbarhet och samverkan.

Mötesplatsen befinner sig under en stark utveckling och uppdateras för att möta framtidens behov. Just nu byggs ett co-working space för att skapa nya spännande möten och en ännu mer kreativ innovationsmiljö.

Internt implementeras nya system, arbetssätt – digitala portaler, kompetensutveckling, nya samarbetspartners och en god kompetensförsörjning.

## Kristianstad Airport AB

Skåneflyg startade sin reguljärlinje Kristianstad-Bromma i mars 2022. Utvecklingen, passagerarmässigt, har varit god, men med ökat kostnadsläge till följd av höga bränslepriser och svag kronkurs, valde Skåneflyg att avveckla sin verksamhet efter midsommar 2023. Med vetskap om avveckling av Skåneflyg blev diskussionerna intensiva med flygbolaget BRA om att återkomma till flygplatsen. Detta resulterade i att bolaget nu, sedan 28 augusti, har BRA åter på flygplatsen för att trafikera sträckan Kristianstad-Bromma, med mellanlandning i Växjö.

Under sommaren genomfördes en reparation av start- och landningsbanan där bland annat ny asfaltering genomförts. Det samhällsviktiga flyget är fortsatt på ungefär samma nivåer som föregående år.

## Kristianstads Industribyggnads AB

Bolaget bedriver i nuläget ingen verksamhet och är avregistrerat vad gäller moms och arbetsgivaravgifter hos Skatteverket. Registreringen i Bolagsverkets register kvarstår dock tillsvidare.



Kristianstads  
kommun

Postadress: 291 80 Kristianstad  
Telefon växel: 044-13 50 00  
kommun@kristianstad.se | www.kristianstad.se