



Kristianstads
kommun



Arbete och välfärdsförvaltningen

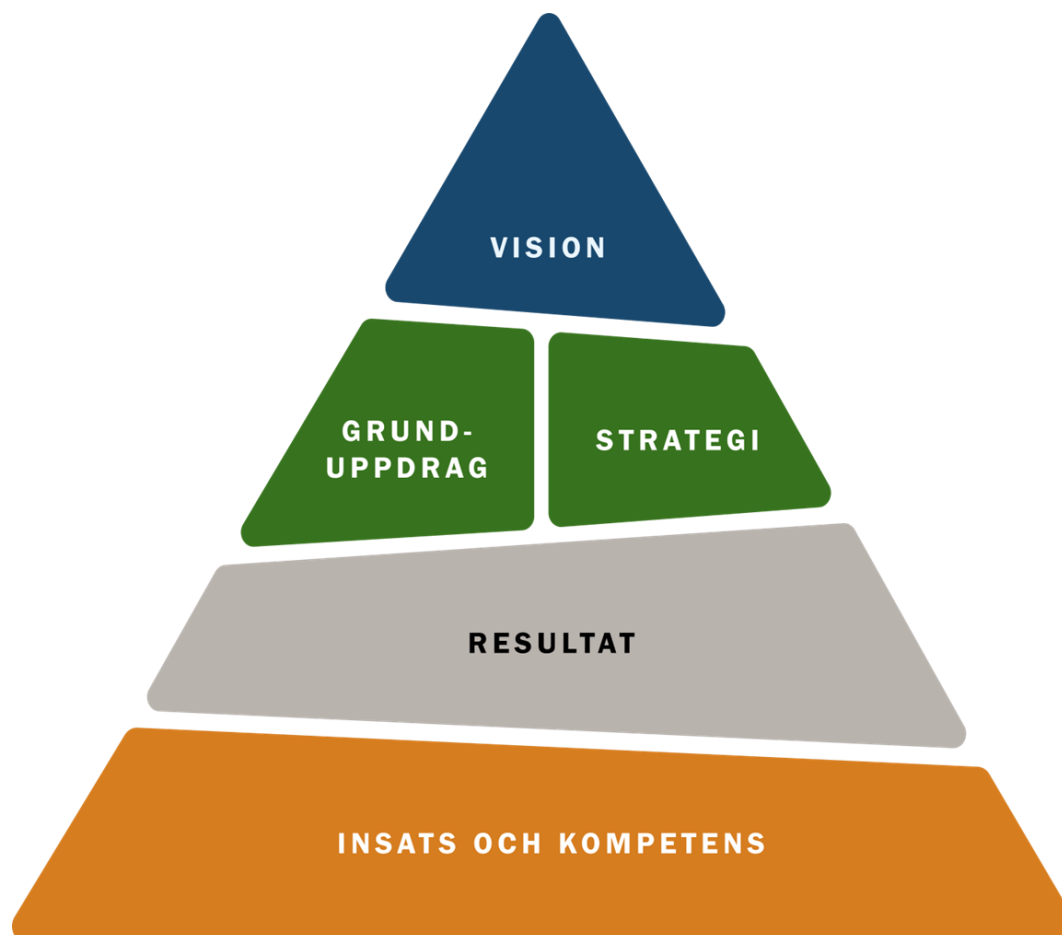
Verksamhetsplan 2026

Innehållsförteckning

1 Styr- och ledningsmodell	3
Vision och Strategisk färdplan	3
2 Inledande ord	5
3 Nämnd	6
4 Organisation	7
5 Verksamhetens förutsättningar	9
Budget.....	10
6 Prioriteringar och särskilda insatser	11
Arbete- och välfärdsnämndens resultatmål.....	11
Mål och aktiviteter i verksamheten.....	12

1 Styr- och ledningsmodell

Syftet med en styr- och ledningsmodell är att säkerställa att politisk vilja får genomslag i verksamheterna, att kommunen har en god ekonomisk hushållning, att skattepengar hanteras på bästa möjliga sätt och att kommunens verksamheter håller en hög kvalitet.



Kommunens styr- och ledningsmodell skapar översikt över kommunens hela styrsystem och en röd tråd från vision till dagligt arbete i verksamheterna. Kristianstads kommun styrs genom att kommunfullmäktige först sätter en vision. Med visionen som grund anger kommunfullmäktige mot vilka mål och med vilka medel kommande års verksamhet ska bedrivas inom kommunkoncernen.

Nämnder och styrelser fastställer sedan egna resultatmål som syftar till att nå de strategiska målen och utveckla grunduppdraget. Förvaltningars och bolags uppdrag är att styra och leda verksamheten genom att göra rätt insatser och ha rätt kompetens för att kunna nå uppsatta mål.

Vision och strategisk färdplan

Kristianstads kommuns utveckling ska präglas av en långsiktig hänsyn till de tre dimensionerna av hållbarhet – ekologisk, social och ekonomisk. Att nå framgång med hållbar utveckling innebär att integrera de tre hållbarhetsdimensionerna i det ordinarie arbetet, med såväl det kommunala grunduppdraget som med det strategiska utvecklingsarbetet. Framtiden tillhör platser som skapar livskvalitet, med starka upplevelsevärden och ett rikt socialt kapital. Vid sidan av hälsan kan olika yttre och inre livsvillkor också användas som indirekta tecken på människors subjektiva livskvalitet. Hur hög subjektiv livskvalitet en individ har beror både på personlighet, livsvillkor, hur man spenderar sin tid och vilket slags samhälle man lever i. Genom att fokusera på den livskvalitet Kristianstads kommun erbjuder, kan vi attrahera både besökare och framtida kommuninvånare.

För att nå visionen har Kristianstads kommun brutit ner den i en strategisk färdplan. Den strategiska färdplanen tar ut riktningen för kommunen fram till och med år 2028. I fokus står områdena utbildning, arbetsmarknad och trygghet.

2 Inledande ord

EN förvaltning – redo för framtiden!

År 2026 innebär en betydande förändring för arbete- och välfärdsförvaltningen. Den nya socialtjänstlagen som började gälla 2025 och den organisationsförändring som träder i kraft den 1 april 2026 utgör grunden för en verksamhet som är mer tillgänglig, förebyggande och medborgarfokuserad. Förvaltningen ska i högre grad arbeta med att ge våra medborgare tidiga insatser som främjar självförsörjning och delaktighet, i syfte att minska behovet av kostsamma reaktiva åtgärder och som är avgörande för att förebygga större problem senare i livet.

Vi står inför ekonomiska utmaningar som kräver modiga prioriteringar. För att skapa hållbara lösningar behöver vi inte bara införa nytt – vi måste också sluta göra det som inte längre skapar värde. Genom att förenkla frigör vi resurser och säkerställer att vi arbetar med det som ger störst effekt för våra medborgare.

Verksamhetsplanen är ett styrdokument som du som medarbetare har som stöd i ditt uppdrag. Den ramar in vart vi som förvaltning är på väg, vilka omvärldsfaktorer som påverkar oss och vilka som är våra prioriterade områden för det närmaste året. Samhället har förändrats över tid och med det också våra medborgares behov.

Arbete och välfärdsnämnden har fastställt resultatmål och internbudget 2026 för förvaltningen som omfattar strategiska mål och resultatmått. I internbudgeten framgår nämndens prioriteringar. Verksamhetsplanen ska säkerställa att beslutade uppgifter genomförs i enlighet med målen och de ekonomiska medel som tilldelats.

Denna verksamhetsplan visar vägen framåt och ramar in våra prioriteringar:

- EN förvaltning – redo för framtiden
- Tidiga och förebyggande insatser
- Samarbete med andra aktörer
- Familjeorienterat arbetssätt

Tillsammans gör vi skillnad – vi lyfter tillsammans!

Ann-Christin Bjerrehus
Tillförordnad förvaltningschef

3 Nämnd

Arbete och välfärdsnämnden fullgör kommunens uppgifter inom socialtjänsten och beslutar i frågor som den enligt lag eller annan författning ska ha hand om. Undantaget är de uppgifter som den andra socialnämnden, omsorgsnämnden i Kristianstads kommun, ansvarar för. Nämnden har ansvar för individ- och familjeomsorg samt att skapa förutsättningar för enskildas delaktighet i samhället genom arbete, sysselsättning, samt kompetenshöjande och utbildande insatser för vuxna.

Nämndens målsättning är att motverka negativa konsekvenser av människors utsatthet eller olyckliga val genom individuellt stöd, rådgivning eller utbildning.

Uppdraget utförs genom arbete och välfärdsförvaltningen.

Arbete och välfärdsnämnden leds av ordförande Richard Berggren (M), 1:e vice ordförande Carl Henrik Nilsson (SD) och 2:e vice ordförande Katarina Honoré (S) samt ytterligare ledamöter och ersättare som tillsammans bidrar till strategisk styrning och beslutsfattande.

Moderaterna (M)	Socialdemokraterna (S)
Richard Berggren, ordförande (M)	Katarina Honoré, 2:e vice ordförande (S)
Fredrik Hamrin, ledamot (M)	Lars Sjöberg, ledamot (S)
Jakub Zulinski, ledamot (M)	Titti Tingström Larsson, ledamot (S)
Filip Hannjö, ledamot (M)	Patric Nelson, ledamot (S)
Hajer Abbas, ersättare (M)	Hasan Akbar, ersättare (S)
	Ann Bertilson, ersättare (S)
Sverigedemokraterna (SD)	Liberalerna (L)
Carl Henrik Nilsson, 1:e vice ordförande (SD)	Hanna Rogland, ledamot (L)
Mattias Norén, ledamot (SD)	Lena Löfgren, ersättare (L)
Fia Rosenstråle, ledamot (SD)	
Per-Olof Lundqvist, ersättare (SD)	
Anita Dzeko, ersättare (SD)	
Kristdemokraterna (KD)	Vänsterpartiet (V)
Bodil Thuresson, ledamot (KD)	Abdi Kajse Aynan, ledamot (V)
Gösta Knutsson, ersättare (KD)	Eskil Eskilsson, ersättare (V)
	Centerpartiet (C)
	Qalinle Dayib, ledamot (C)

4 Organisation

Under 2025 har flera förändringar i omvärlden påverkat arbete och välfärdsförvaltningen, främst genom att en ny, förändrad socialtjänstlag har trätt i kraft. Tillsammans med flera andra förväntade lagförändringar under de kommande åren, där aktivitetskrav för försörjningsstödstagare och den pågående samsjuklighetsutredningen utgör några exempel, kommer vi se ytterligare förändringar med betydande påverkan på förvaltningens uppdrag, ansvarsområden och verksamheter.

För att kunna möta samhällets krav och tillgodose medborgarnas behov på bästa sätt har ett omfattande omställningsarbete bedrivits inom förvaltningen sedan 2024. Som ett led i detta har beslut fattats om en omorganisation som träder i kraft 1 april 2026.

Förvaltningens nuvarande organisation, med verksamhetsområden som är indelade efter målgrupper bedöms inte vara tillräcklig för att möta framtidens behov.

Organisationsförändringen syftar till att:

- Möta intentionerna i den nya socialtjänstlagen.
- Öka tillgängligheten och samordningen för medborgarna.
- Förbättra möjligheterna till förebyggande arbete.
- Säkerställa rättssäkerhet och tydlighet i myndighetsutövningen.
- Skapa en medborgarfokuserad förvaltning som är rustad för framtiden.

Syftet är att skapa en mer samordnad, tillgänglig och medborgarfokuserad struktur som möter kraven i den nya socialtjänstlagen.

Förvaltningens nya organisation består av fyra nya verksamhetsområden, samt två avdelningar som utgör staben.

Staben

Staben består av funktioner som stödjer hela förvaltningen och verksamheterna i sina uppdrag för medborgarna, genom olika former av stöd, samordning, service och styrning. I det förvaltningsövergripande övergripande uppdraget ingår även att förebygga välfärdsbrott, och som ett led i detta arbete förstärks staben med en särskild funktion för detta ändamål. Genom att samla flera administrativa uppdrag och funktioner, inklusive administratörer, inom staben skapas bättre förutsättningar för resursoptimering. Detta möjliggör ett mer likvärdigt och effektivt stöd till verksamheterna inom förvaltningen.

Verksamheten för förebyggande arbete

Genom att samla det förebyggande och uppsökande arbetet inom ett verksamhetsområde skapas förutsättningar för en mer effektiv och ändamålsenlig användning av resurser. Detta möjliggör en samordnad insats där medborgare kan erbjudas stöd utan att först genomgå behovsprövning, vilket främjar tidiga och lätt tillgängliga insatser. Verksamheten ska kunna erbjuda stöd där behovet är begränsat till några samtal. Syftet är att ge stöd och vägledning till medborgare för att stärka deras möjligheter till delaktighet i samhället. Verksamhetens uppdrag innebär att genom uppsökande och förebyggande arbete möta medborgare – barn och vuxna – i ett tidigt skede och kunna ge stöd som är lätt tillgängligt för medborgarna. .

Verksamheten för insatser och boende

Genom att samla alla insatser och boendefrågor i ett verksamhetsområde möjliggör vi en flexibel resursfördelning för att snabbare kunna ställa om efter medborgarnas behov och att arbeta familjeorienterat. Gruppverksamheten för föräldraskapsstöd placeras i verksamheten för att kunna användas även i biståndsärenden. Ungdomstjänst och medling läggs tillsammans med övriga insatser för att kunna ha en nära samverkan med exempelvis ungdomscoach. Bostadsfrågor samlas för att få en så bra samordning som möjligt. Verksamhetsområdet

omfattar både insatser som tillhandahålls efter genomförd utredning och beslut, samt insatser som erbjuds utan föregående behovsprövning. Verksamhetens uppdrag innebär att säkerställa tillgången till öppna insatser och boendeformer för att möta barns och vuxnas behov.

Verksamheten för myndighetsutövning

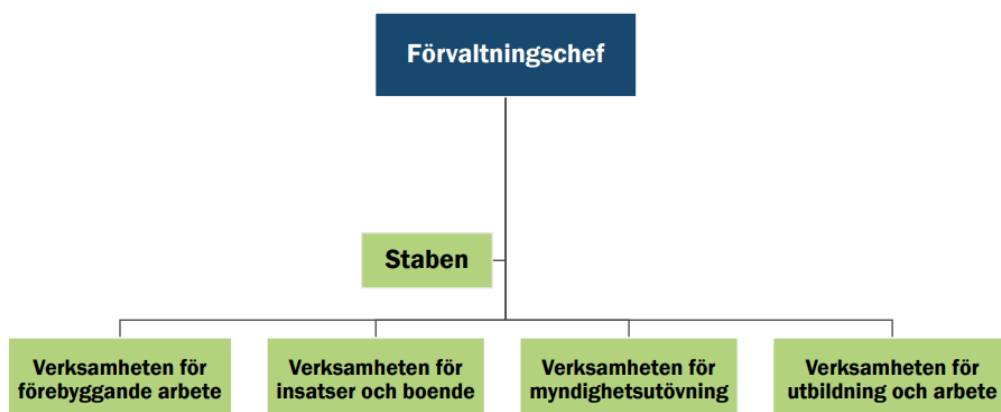
För att stärka rättssäkerheten, förbättra samordningen och öka tillgängligheten för medborgarna genomförs en förändring där myndighetsutövning, både för barn och vuxna, samlas inom ett och samma verksamhetsområde. Syftet är att skapa en mer sammanhållen handläggning där individen eller familjen utreds så samlat som möjligt, med särskilt fokus på att främja ett familjeorienterat arbetssätt. För att ge verksamheten rätt förutsättningar under den inledande fasen av omställningen, kommer två verksamhetschefer att ha ett gemensamt ansvar för styrning och ledning. Detta är särskilt viktigt eftersom förändringen innebär omfattande utveckling av både arbetssätt och strukturer. Verksamhetens uppdrag innebär att utgöra en första, tydlig och lätt tillgänglig väg in för medborgare som behöver kontakt med förvaltningen. Det innebär bland annat att aktualisera och hantera ansökningar och anmälningar. Uppdraget är även att utreda, besluta och följa upp insatser samt ansvara för en rättssäker handläggning.

Verksamheten för utbildning och arbete

Genom att integrera socialtjänstens planeringsarbete med utbildnings- och arbetsmarknadsinsatser skapas bättre förutsättningar för att individen ska kunna ta steg mot egen försörjning. Denna förändring syftar till att stärka samverkan mellan olika funktioner och göra stödet mer sammanhållet och effektivt. Inom ramen för verksamheten för vuxenutbildning och arbetsmarknadsinsatser kommer socialsekreterare att finnas tillgängliga för att arbeta med planering mot självförsörjning för personer som uppbär försörjningsstöd. Verksamheten omfattar vuxenutbildning, inklusive huvudmannaskap och uppföljning av upphandlade utbildningar, samt vägledning och matchning till studier och arbete. Verksamhetens uppdrag innebär att stödja medborgares väg mot självförsörjning och tillgodose samhällets behov av kompetensförsörjning på kort och lång sikt.

Organisationsschema

Arbete och välfärdförvaltningen



5 Verksamhetens förutsättningar

Förvaltningsövergripande förutsättningar

Det finns flera faktorer som bidrar till osäkerheten kring förvaltningens behov av resurser, bland annat den fortsatt höga volymen av orosanmälningar, utredningar och insatser till enskilda samt kostnadsökningar för barn och vuxna som behöver vård eller skydd utanför hemmet. Satsningar i samarbetet med andra aktörer är en viktig framgångsfaktor i arbetet med tidiga insatser för både barn och vuxna, vilket ger förutsättningar att minska placeringskostnader på sikt.

Kostnaden för familjehem har fortsatt att öka då SKR (Sveriges kommuner och regioner) har höjt rekommendationen för arvodeskostnader. Då det är svårt att rekrytera familjehem i egen regi blir det nödvändigt att anlita konsulentstödda familjehem vilket också medför en ökad kostnad.

Under 2026 kommer arbetet fortsätta med SSPF (socialtjänst, skola, polis och fritid), en modell för brotts- och drogförebyggande arbete som utgår från samverkan kring grupper och individer. I samverkan med andra förvaltningar har också en samordning av kommunens föräldraskapsstöd startats under 2025. Under 2026 kommer arbetet att fortsätta med målet att alla föräldrar ska erbjudas föräldraskapsstöd under hela barnets uppväxt, oavsett livssituation eller behov.

För hushåll som uppbär försörjningsstöd ligger utbetalt bistånd på en fortsatt hög nivå trots att antalet hushåll har minskat i antal under 2025. Priser som stiger påverkar alla medborgare i kommunen och även försörjningsstödstagare. Kostnadsökningar kan i förlängningen leda till att fler hushåll inte klarar sin ekonomi. Det finns ett aktuellt lagförslag avseende bland annat sänkt bidragstak, som kan komma att påverka antalet medborgare som har rätt till försörjningsstöd. Beslut förväntas fattas under 2026.

Ur ett ekonomiskt perspektiv kompenseras arbete och välfärdsnämnden med både permanenta och tillfälliga satsningar. Permanenta satsningar görs också för arbetet med heljobb, för SSPF samt för samarbetet med barn- och utbildningsnämnden kring skolsociala team. Det är en viktig del i arbetet med tidiga och förebyggande insatser för barn.

Lagförändringar

Som tidigare nämnts trädde en ny socialtjänstlag i kraft under 2025. Omställningen till den nya socialtjänstlagen kommer fortsätta att påverka förvaltningen under flera år framöver. Den nya lagen betonar ett förstärkt fokus på förebyggande arbete, snabbare tillgång till stöd, minskat behov av individuell behovsprövning samt ökad tillgänglighet för medborgarna.

Regeringen har lämnat besked om långsiktiga satsningar kopplat till införandet av ny socialtjänstlag som möjliggör för kommuner att arbeta med de nödvändiga förändringar som krävs. Regeringen har meddelat att de avsätter totalt 2,2 miljarder kronor per år under perioden 2026-2028 för kommuner att arbeta med kompetens- och bemanningssatsningar utifrån införandet av ny socialtjänstlag. Beskeden möjliggör för kommuner att långsiktigt kunna planera för insatser kopplat till införandet den nya socialtjänstlagen.

Arbete och välfärdsförvaltningen står samtidigt inför ökade behov, förändrade samhällsutmaningar och ett växande krav på samordnade och lätt tillgängliga insatser. Parallellt med lagändringen pågår flera statliga utredningar i olika skeden som, om de leder till lagförslag, kommer att påverka förvaltningens uppdrag. Några exempel på sådana förväntade eller beslutade förändringar är bland annat:

- Lagrådsremiss för förändringar om aktivitetskrav för försörjningsstödstagare har presenterats och beslut förväntas i mars 2026. Aktivitetskravsreformen innebär kortfattat att den som får försörjningsstöd sedan minst tre sammanhängande månader ska delta i aktivitet för att få rätt till försörjningsstöd. Utgångspunkten är att aktiviteter

ska vara på heltid, men anpassat till den enskildes förmåga och övriga omständigheter. I lagrådsremissen finns också flera föreslagna förändringar avseende försörjningsstöd.

- Samsjuklighetsutredningen innebär, enligt utredningens förslag, en förändrad ansvarsfördelning mellan kommun och region vad gäller behandling och övrigt stöd till personer med skadligt bruk och beroende. Syftet är att skapa en mer sammanhållen vårdkedja för de enskilda.
- Under 2026 förväntas en ny lagstiftning om *Barn i samhällsvård* träda i kraft. Lagändringen kommer att innebära en ambitionshöjning gällande placerade barn, där andra krav kommer att ställas på exempelvis förvaltningens stöd till placerade barns föräldrar. Barn som varit placerade ska också erbjudas stöd efter placeringen, upp till 25 års ålder. Dessa obligatoriska förändringar kommer att innebära behov av ökade personalresurser, särskilt i kombination med de ökade krav som ställs på arbetet med placerade barn i skyddat boende sedan *Lagen om barn i skyddat boende* tillkom.
- Tidsgräns på SFI. Från januari 2026 införs en tidsgräns på tre år för rätten att studera SFI.

Budget

Driftbudget i siffror

Budgetram, belopp i tusentals kronor	Budget 2025	Budget 2026
Förvaltningsövergripande	46 995	45 029
Utredning försörjning	140 716	141 299
Utbildning och arbete	87 710	88 348
Barn och ungdom	221 958	223 064
Vuxenvården	92 959	96 608
Total nettobudget	590 358	594 347

6 Prioriteringar och särskilda insatser

2026 blir ett omställningsår för Arbete och välfärdförvaltningen. Arbetet har på många sätt påbörjats under 2025, men under 2026 kommer vi att gå från planering till handling. Det är därför ett mycket spännande, men också utmanande, år vi har framför oss! I tider av förändring är det av stor betydelse att förvaltningen lyckas hålla fokus på de allra viktigaste prioriteringarna och fortsätta arbetet framåt med att skapa den verksamhet vi önskar vara, för våra kommunmedborgares skull.

Arbete och välfärdsnämndens prioriteringar för 2026

De prioriteringar som tagits fram för 2026 kan sammanfattas med en huvudsaklig prioritering - **EN förvaltning - redo för framtiden!** Förvaltningens omställning syftar till att hela förvaltningens arbete ska möta intentionerna i den nya socialtjänstlagen, om att bli en förebyggande, lätt tillgänglig, jämställd och kunskapsbaserad förvaltning med ett stärkt barnrättsperspektiv. I omställningen ingår förvaltningens arbete med en aktivitetsgaranti för försörjningsstödstagare, för att möta ny lagstiftning om aktivitetskrav och öka medborgarnas förutsättningar att nå självförsörjning.

Tidiga och förebyggande insatser är ett fortsatt fokusområde inom förvaltningen under 2026 för att kunna erbjuda medborgare ett lätt tillgängligt stöd innan svårigheter och problem har växt sig alltför stora.

Samarbeten med andra aktörer och förvaltningar behövs för att kunna möta medborgares behov på ett annat sätt än vad vi förmår idag. Förvaltningen har därför ett fortsatt fokus på samarbeten över förvaltningsgränser men även med andra aktörer i samhället.

Ett familjeorienterat förhållningssätt utgör en grundläggande utgångspunkt för hur förvaltningen ska förhålla sig till medborgare, insatser och samverkan. Genom att se individen i sitt sammanhang – som en del av en familj – skapas bättre förutsättningar för helhetslösningar, tidiga insatser och långsiktig förändring i arbetet med förvaltningens samtliga målgrupper. Ett familjeorienterat förhållningssätt stärker förvaltningens gemensamma uppdrag och ansvar gentemot medborgaren.

Arbete- och välfärdsnämndens resultatmål

Resultatmål (förvaltning)	Målvärde	Koppling målområde
I samverkan med andra förvaltningar bidra till ett aktivt samarbete för att öka flickors och pojkars närvaro i förskola och skola	Ja	Utbildning
Yrkesutbildningar leder till arbete eller vidare studier för kvinnor och män	80 %	Utbildning
Arbetsmarknadsanpassad vuxenutbildning som leder till arbete eller vidare studier för kvinnor och män	Fler än förg år	Utbildning
Kvinnor och män som uppbär ekonomiskt bistånd ska erbjudas aktivitet efter förmåga via aktivitetsgarantin	100 %	Arbetsmarknad
Minska ungdomsarbetslösheten genom förbättrade förutsättningar för unga kvinnor och män som riskerar att hamna i utanförskap	Fler än förg år	Arbetsmarknad
Ge kvinnor och män förbättrade möjligheter till självförsörjning genom kombinationer av	Fler än förg år	Arbetsmarknad

Resultatmål (förvaltning)	Målvärde	Koppling målområde
arbetsmarknadsinsatser och vuxenutbildning		
Genom samordnat föräldraskapsstöd ge kommunens medborgare, kvinnor och män, goda förutsättningar att få stöd i att stärka sin föräldraförmåga	Ja	Trygghet
Jämställdhetsperspektivet ska särskilt beaktas vid beslut om insatser för alla medborgare, kvinnor och män, oavsett ålder	100 %	Trygghet
Ökat deltagande i förebyggande och tidiga insatser för att motverka utanförskap, oavsett ålder och kön.	Fler än förg år	Trygghet
Personalomsättning	<11 %	
Frisktal	>60 %	
Budgetavvikelse	>0 %	

Mål och aktiviteter i verksamheten

Arbete och välfärdsnämndens beslutade resultatmål pekar ut riktningen för förvaltningens arbete under 2026. Tillsammans med beslutade prioriteringar och underlag från förvaltningens systematiska kvalitetsarbete utgör dessa ramen för förvaltningens verksamhetsplan.

Utbildning

Arbetet för att främja närvaro och minska frånvaro i skola och förskola är ett fortsatt fokus även under 2026. Att en framgångsrik skolgång utgör en betydande skyddsfaktor är välkänt, och detta behöver därför fortsätta prioriteras. Arbetet sker inte bara i verksamheter som arbetar direkt mot skolan, ex skolsociala team, utan också i de av förvaltningens verksamheter som möter föräldrar. I detta arbete måste alla förvaltningens verksamheter bidra utifrån sina förutsättningar, både på egen hand och i befintliga och nya samverkansformer och samarbeten med andra aktörer.

Arbetet för att främja och skapa förutsättningar för en lyckad skolgång för individen, ska inte rikta sig enbart till barn i förskola och skola. Det är istället ett åtagande som berör förvaltningens arbete med medborgare i många olika skeden i livet. Här inkluderas också bland annat ett gemensamt arbete med andra förvaltningar för att nå ungdomar och unga vuxna som inte är i studier eller annan sysselsättning och som behöver stöd och insatser för att få goda möjligheter att bli självförsörjande vuxna som är delaktiga i samhället.

Kommunens vuxenutbildning är avgörande både för att ge medborgarna goda förutsättningar i arbetslivet, men också för att säkra en god kompetensförsörjning för samhället. Under 2026 förväntas beslut fattas om vuxenutbildningens tillhörighet, vilket kommer att påverka vår verksamhet.

Arbetsmarknad

Under 2026 kommer en av förvaltningens viktigaste prioriteringar vara att ställa om för att kunna möta ny lagstiftning om aktivitetskrav för försörjningsstödstagare som planeras träda i kraft under sommaren. För att kunna tillgodose försörjningsstödstagares behov av aktiviteter som både skapar en meningsfull sysselsättning och hjälper dem att närma sig självförsörjning, krävs både nya arbetssätt, nya former av insatser och nya interna och externa samarbeten. Genom att öka möjligheterna till kombinationer av utbildningsinsatser och arbetsmarknadsinsatser stärker vi också medborgarnas förutsättningar ytterligare.

Att minska ungdomsarbetslösheten kommer vara en del av detta, i enlighet med framtaget

resultatmål. Det är en viktig del i arbetet med att minska och förebygga framtida utanförskap för kommunens medborgare.

Trygghet

Målområdet trygghet ramar in flera av den nya socialtjänstlagens intentioner om att bli en förebyggande och lätt tillgänglig socialtjänst. För att förvaltningens ska lyckas med att nå fler medborgare med de insatser som numera erbjuds utan individuell behovsprövning, behöver vi öka vår synlighet i samhället och medborgarnas kunskap om och tillit till socialtjänsten och förvaltningen. Det innebär ett ökat behov av kommunikationsinsatser gentemot medborgaren, men också ett ökat behov av att vi internt i förvaltningen har kunskap om varandras respektive uppdrag. Vi kommer också under 2026 arbeta för att bli en mer lätt tillgänglig verksamhet för våra medborgare, eftersom detta också är en förutsättning för att medborgare ska kunna ta emot det stöd som erbjuds.

Förvaltningens olika delar behöver, för att uppnå målen med vår omställning, också arbeta för en ökad samverkan och samordning med andra aktörer. Kommunens nya organisation och struktur för arbetet med föräldraskapsstöd, där flera förvaltningar arbetar tillsammans, är ett exempel på detta. Tillsammans med omsorgsförvaltningen fortsätter också samarbetet för långsiktiga boendelösningar och insatser för utsatta grupper.

Den nya socialtjänstlagen innebär också ett ökat fokus på jämställdhet, vilket kommer prägla också förvaltningens arbete under 2026. Som ett led i detta kommer det göras såväl utbildande insatser som uppföljningar och kontroller av hur väl vi beaktar jämställdhetsperspektivet i vårt dagliga beslutsfattande.

Utifrån det kommunövergripande trygghetsskapande och brottsförebyggande arbetet sker ett flertal samarbeten med andra förvaltningar och aktörer för att stärka tryggheten i samhället. I samband med förvaltningens omorganisation placeras utredare för felaktiga utbetalningar centralt på staben, vilket är ett led i att stärka och bredda förvaltningens arbete mot olika former av välfärdsbrottslighet.

Övriga prioriteringar

Som tidigare nämnts kommer förvaltningens omorganisation och alla de förändringar som krävs utifrån den, spela huvudrollen under 2026. Organisationen behöver få tid att "sätta sig" och alla nya arbetssätt behöver prövas, utvärderas och justeras under året. Det kommer därför inte finnas utrymme för mycket mer än allt det du redan läst. Några övriga punkter vill vi ändå betona, eftersom de utgör nödvändiga komplement till de prioriteringar som har beskrivits.

Kompetensförsörjning: Förvaltningens omställning syftar också till att möjliggöra fler karriärvägar för medarbetare med möjlighet till att bredda eller fördjupa sin kompetens inom förvaltningens arbetsområden. För att kunna klara våra uppdrag framöver behöver vi säkra vår kompetensförsörjning genom att vara en tydligare, mer synlig och attraktiv arbetsgivare.

Medborgardialoger: Förvaltningens omställning syftar på det stora hela till att på ett bättre sätt kunna möta medborgarnas behov. Det kommer därför vara nödvändigt för oss att i större utsträckning än vad som hittills gjorts, involvera medborgarna i de förändringar som görs och planeras. Det kommer att göras på flera olika sätt och på flera olika "nivåer" under året, men det kommer att vara avgörande för att vi ska kunna veta om vi är på rätt väg eller inte.

Ökat fokus på uppföljning: För att på sikt kunna bli en mer kunskapsbaserad socialtjänst och förvaltning, kommer vi under 2026 behöva öka vårt fokus på att utforska den kunskap vi har om våra verksamheter och vad våra insatser har för effekt för medborgarna. I tider av förändring kan vi som förvaltning inte bara lägga till och göra nytt och mer, utan vi behöver också hålla fokus på vad vi behöver sluta göra. Därför kommer detta arbete inledas redan under 2026, med ett ökat fokus på avimplementering och systematisk individbaserad uppföljning.

Arbete och välfärdsförvaltningen

Ann-Christin Bjerrehus
Kickan Olsson
Jessica Lysell
Krister Dagneryd
Frida Skoog
Helena Lööf
Linda Ljungdahl
arbete.valfard@kristianstad.se



Kristianstads
kommun

Verksamhetsplan 2026 arbete och
välfärdsförvaltningen
Dnr AVN2026/64