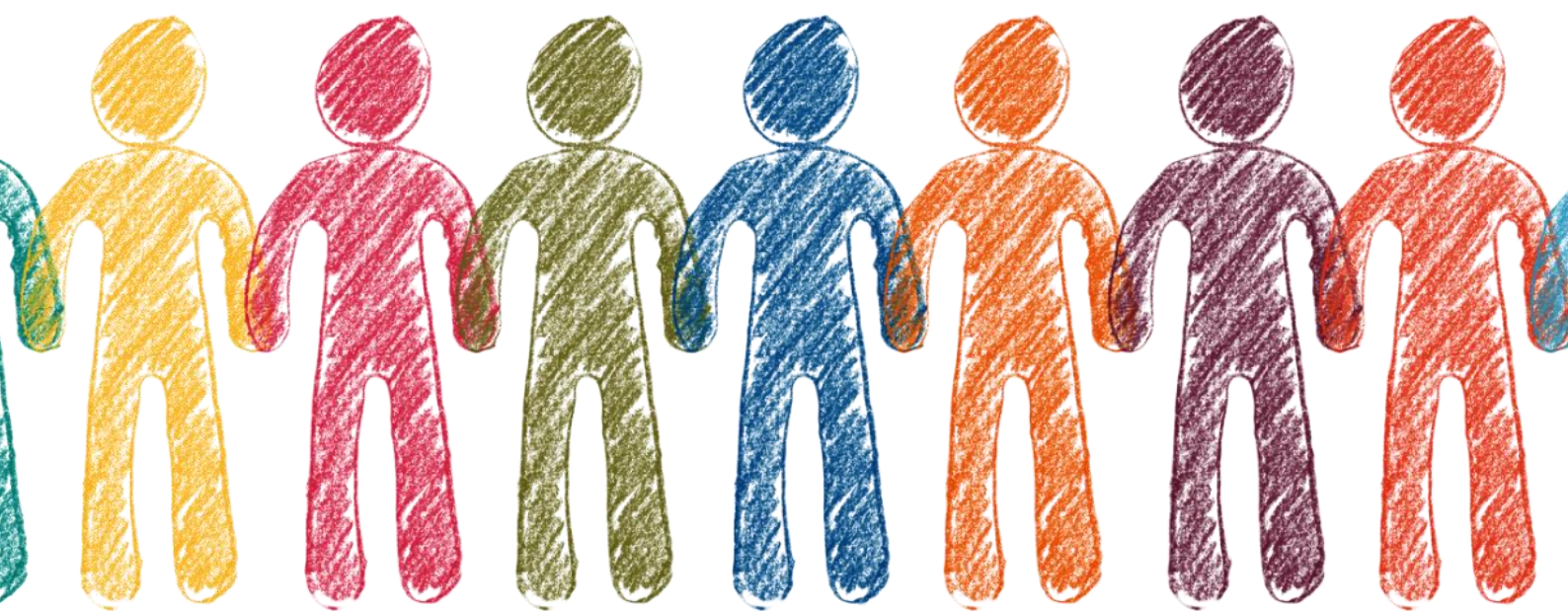




Kristianstads  
kommun

Barn- och utbildningsförvaltningen



[www.kristianstad.se](http://www.kristianstad.se)

# Plan mot kränkande behandling, diskriminering och trakasserier

## Tvedegårds förskola

Planen gäller för kalenderåret eller läsåret

2024/2025

Planen har reviderats (datum)

2024-08-26

Ansvarig för planen

Annika Ericsson

Barn har varit delaktiga genom

Förskolans systematiska kvalitetsarbete



## Främja, förebygg, upptäck och åtgärda

Planen visar förskolans eller skolans arbete för att motverka kränkande behandling av barn. Planen omfattar även aktiva insatser för att verka för barns lika rättigheter och åtgärder för att motverka diskriminering.

### Planen bygger på:

- Skollagens kapitel 6
- Diskrimineringslagens kapitel 3
- Barnkonventionen

Alla barn  
har rätt att vara sig själva och bli behandlade med  
respekt. Arbetet för likabehandling är en del av förskolan och skolans  
värdegrundsarbete som handlar om att aktivt främja alla barns  
lika rättigheter och möjligheter - oavsett kön,  
könsöverskridande identitet eller uttryck, etnisk tillhörighet, religion eller  
annan trosuppfattning, funktionsnedsättning, sexuell läggning eller ålder.



## 1. Lagstiftningen

Skolans arbete mot kränkande behandling regleras i 6 kap. **Skollagen**. I detta kapitel finns regler om aktiva åtgärder mot kränkande behandling. Varje förskola och skola ska bedriva ett målinriktat arbete för att motverka kränkande behandling av barn. Förebyggande åtgärder ska genomföras och en plan ska upprättas årligen för att förhindra kränkande behandling. Vidare fastställs skyldigheten att anmäla, utreda och vidta åtgärder mot kränkande behandling.

I 3 kap. **Diskrimineringslagen** finns regler om aktiva åtgärder mot diskriminering.

Förskola och skola har en skyldighet att aktivt arbeta med åtgärder riktade mot de sju diskrimineringsgrunderna. Diskrimineringsgrunderna är kön, könsöverskridande identitet eller uttryck, etnisk tillhörighet, religion eller annan trosuppfattning, funktionsnedsättning, sexuell läggning och ålder. Skyldigheten omfattar även att ha riktlinjer och rutiner för att förhindra trakasserier och sexuella trakasserier.

Arbetet med aktiva åtgärder innebär att arbeta förebyggande och främjande genom ett fortlöpande arbete i fyra steg, undersöka, analysera, åtgärda samt utvärdera och följa upp. I detta arbete ingår även att ta fram riktlinjer och rutiner mot trakasserier.

Rektorns skyldighet att anmäla kränkningar till huvudmannen är direkt kopplad till huvudmannens skyldighet att skyndsamt utreda vad som hänt. Därför måste även rektorn göra sin anmälan till huvudmannen skyndsamt. Ett exempel på vad Skolinspektionen i ett beslut inte tyckt är tillräckligt skyndsamt är en månad. I det enskilda fallet hade en skola ett arbetsätt och en rutin som gjorde att det gick upp till en månad innan de anmälde kränkande behandling till huvudmannen. Det var inte tillräckligt skyndsamt i skollagens mening, menade Skolinspektionen.

Om huvudmannens utredning om kränkande behandling leder till att man vidtar åtgärder mot en enskild person räknas det som myndighetsutövning. Då har eleven och vårdnadshavaren rätt att få ta del av information i ärendet, till exempel dokumentation om uppgifter och beslut och motivering av beslut. I 29 kapitlet 10 § skollagen finns det hänvisningar till alla de rättigheter man har i samband med myndighetsutövning i skolan.

En löpande dokumentation ska göras av det arbete som bedrivs på grupp- och organisationsnivå. Av dokumentationen ska det framgå om det avser diskriminering, trakasseri eller kränkning. Dokumentationen görs i it-systemet Draftit.

Personalen i förskolan och skolan har också en viktig roll i att upptäcka när barn far illa eller när det finns risk för det. Enligt 14 kap. 1 § socialtjänstlagen har alla förskolor och skolor, inklusive var och en av de anställda i verksamheten, en skyldighet att genast anmäla till socialnämnden om de i sin verksamhet får kännedom om eller misstänker att ett barn far illa. Den som omfattas av anmälningskyldigheten har också en skyldighet att lämna alla uppgifter som kan vara av betydelse för utredningen av ett barns behov av skydd och stöd.



## 2. Plan mot kränkningar, diskriminering och trakasserier

Målsättningen med planen är att

- främja allas lika rättigheter
- vara ett konkret verktyg i arbetet för att förebygga och motverka diskrimineringar, trakasserier och kränkande behandling

Inom barn- och utbildningsförvaltningen i Kristianstad ska varje verksamhet årligen upprätta en plan. Planen ska finnas tillgänglig på förskolans eller skolans hemsida.

## 3. Definitioner

### Kränkning

Ett uppträdande som, utan att vara diskriminering enligt diskrimineringslagen, kränker barns eller elevers värdighet. Kränkningar kan vara fysiska, verbala, psykiska och/eller ske via sociala medier. Begreppet "kränkande behandling" tolkas brett och omfattar alltifrån fysiska kränkningar som slag och sparkar, verbala kränkningar som skällsord, tillmälen och nedlåtande kommentarer till mer subtila psykiska eller sociala kränkningar som utfrysning och andra former av medveten uteslutning. De exempel som ges här är inte uttömmande och kränkningar kan förekomma i många andra former.

Det är barnet eller eleven som upplever sig vara utsatt för kränkande behandling som avgör vad som är oönskat. För att det ska vara fråga om kränkande behandling enligt lagen måste kränkningen vara märkbar och tydlig. Den som kränker någon måste också förstå att uppträdandet upplevs som kränkande. I många situationer är det uppenbart att ett beteende är kränkande, men om det inte är det så måste barnet eller eleven klargöra för den som kränker att beteendet är ovälkommet. Barnet eller eleven kan också ta hjälp av personalen i verksamheten. Vad som är kränkande behandling måste avgöras i varje enskilt fall. Det är viktigt att komma ihåg att yngre barn inte alltid kan förmedla sina känslor på samma sätt som äldre barn och vuxna.

Om en medarbetare kränker ett barn eller elev hanteras kränkningen på samma sätt enligt skollagens krav. I det fall medarbetaren misskött sitt arbete härvidlag hanteras det enligt de ordinarie rutinerna kring misskötsamhet i arbetet.

### Diskriminering

En förenklad beskrivning av diskriminering enligt diskrimineringslagen är att någon missgynnas eller kränks, och detta har samband med någon av de sju diskrimineringsgrunderna. Diskriminering kan vara direkt eller indirekt. Även bristande tillgänglighet, trakasserier, sexuella trakasserier och instruktioner att diskriminera är former av diskriminering.

### Trakasserier

Trakasserier är ett agerande som kränker någons värdighet och som har samband med en eller flera av de sju diskrimineringsgrunderna. Det kan handla om kommentarer, gester eller utfrysning.

Trakasserier kan också vara av sexuell natur. De kallas då för sexuella trakasserier. Förutom kommentarer och ord kan det vara att någon till exempel tafsar eller kastar närgångna blickar. Det kan också handla om ovälkomna komplimanger, inbjudningar och anspelningar.



## 4. Organisatorisk ansvarsfördelning

Enligt 1 kap. 5 § skollagen ska var och en som verkar inom utbildningen främja de mänskliga rättigheterna och aktivt motverka alla former av kränkande behandling.

### Huvudmannen

#### Ansvar för personalen

Ansvarar för att personalen fullgör de skyldigheter som anges i 6 kap. skollagen, när den handlar i tjänsten eller inom ramen för uppdraget. (6 kap. 5 § skollagen)

#### Målinriktat arbete

Se till att det inom ramen för varje särskild verksamhet bedrivs ett målinriktat arbete för att motverka kränkande behandling av barn.

#### Skyldighet att förebygga och förhindra kränkande behandling

Se till att det genomförs åtgärder för att förebygga och förhindra att barn utsätts för kränkande behandling.

#### Plan mot kränkande behandling

Se till att det varje år upprättas en plan med en översikt över de åtgärder som behövs för att förebygga och förhindra kränkande behandling av barn.

#### Skyldighet att anmäla, utreda och vidta åtgärder mot kränkande behandling

Skyldighet att anmäla, utreda och vidta de åtgärder som skäligen kan krävas för att förhindra kränkande behandling i framtiden. (6 kap. 6-10 §§ skollagen)

### Skolchef

#### Skyndsamt anmäla till huvudmannen

Skyndsamt anmäla till huvudmannen, Barn- och utbildningsnämnden, via it-systemet Drafit vid kännedom om att ett barn anser sig ha blivit utsatt för kränkande behandling, trakasserier eller sexuella trakasserier på sätt som avses i diskrimineringslagen i samband med verksamheten.

Skyldigheten att anmäla gäller alla händelser som kan vara kränkande behandling, trakasserier som sexuella trakasserier. Skolchefen ska inte göra någon värdering av hur allvarlig en händelse är innan hen gör anmälan.

#### Följa upp anmälningar

Ansvarar för att skyndsamt följa upp av rektor anmälda fall av kränkningar, diskriminering och trakasserier.

### Rektor

#### Skyndsamt anmäla till skolchefen

Skyndsamt anmäla till skolchefen, via it-systemet Drafit vid kännedom om att ett barn anser sig ha blivit utsatt för kränkande behandling, trakasserier eller sexuella trakasserier på sätt som avses i diskrimineringslagen i samband med verksamheten.

Skyldigheten att anmäla gäller alla händelser som kan vara kränkande behandling, trakasserier som sexuella trakasserier. Rektor ska inte göra någon värdering av hur allvarlig en händelse är innan hen gör anmälan.

#### Upprätta plan mot diskriminering och kränkande behandling

Ansvarar för att plan mot diskriminering och kränkande behandling upprättas varje år, att planen hålls aktuell, följs upp och finns tillgänglig på hemsidan.



## **Dokumentation enligt gällande rutiner**

Ansvarar för att dokumentationen sker enligt gällande rutiner av händelser som kan betecknas som diskriminering eller kränkande behandling.

## **Säkerställa stöd åt elever**

Ansvarar för att stöd ges till elever som utsatts för diskriminerande eller kränkande behandling samt att stöd ges till den som orsakat händelsen.

## **Elevhälsan delaktig**

Ansvarar för att elevhälsan är delaktig i arbetet mot kränkningar, trakasserier och diskrimineringar.

## **Anmälan till socialnämnden**

Ansvarar för att göra en anmälan till socialnämnden när det finns en misstanke om att ett barn far illa. enligt 14 kap. §1 socialtjänstlagen.

## **Kontakt med polis**

Ta ställning till kontakt med polis för samråd och att eventuellt anmäla. Se gällande rutin i Skolboken.

## **Förskolans och skolans medarbetare**

### **Skyndsamt anmäla till rektor**

Skyndsamt anmäla till rektor, via it-systemet Draftit vid kännedom om att ett barn eller en elev anser sig ha blivit utsatt för kränkande behandling, trakasserier eller sexuella trakasserier på sätt som avses i diskrimineringslagen i samband med verksamheten.

Skyldigheten att anmäla gäller alla händelser som kan vara kränkande behandling, trakasserier som sexuella trakasserier. Rektor ska inte göra någon värdering av hur allvarlig en händelse är innan hen gör anmälan.

### **Kontakt med barnet och förälder**

Ansvarar för kontakter med barnet och vårdnadshavare.

### **Informera om plan mot diskriminering och kränkande behandling**

Informera elever och föräldrar om plan mot diskriminering och kränkande behandling.

## **Arbetslaget**

### **Ge stöd och hjälp att hantera situationer**

Ge stöd och hjälp att hantera situationer med anknytning till handlingsplanen

### **Arbeta med frågor som rör värdegrund, bemötande, kränkningar, trakasserier och diskriminering**

Diskutera och arbeta med barn med frågor som rör värdegrund, bemötande, kränkningar, trakasserier och diskriminering.

### **Eventuella förtydliganden eller tillägg till ovanstående ansvarsområden utifrån förskolans behov:**

Vi har en specialpedagog som ger stöd i arbetet regelbundet genom att vara i barngruppen samt deltar i barnkonferenserna.

## **5. Mål för förskolans värdegrundsarbete**

De grundläggande värden som förskolans och skolans värdegrund omfattar ligger i linje med de värden som vårt demokratiska samhälle vilar på.

Värdegrunden omfattar



- Människolivets okränkbarhet
- Individens frihet och integritet
- Alla människors lika värde
- Jämställdhet mellan könen
- Solidaritet mellan människor

Det är dessa värden som ska förmedlas och alla medarbetare ska främja aktning för människans egenvärde och vår gemensamma miljö.

Förskolan arbetar för att skapa ett positivt förhållningssätt och pedagogerna reflekterar kring hur man på bästa vis kan organisera och strukturera vår verksamhet för att göra den trygg och öppen. Pedagogerna och barnen arbetar tillsammans om vilket förhållningssätt vi ska ha mot varandra för att alla ska må bra. Pedagogerna på förskolan är barnens förebilder. När man får visa och sätta ord på egna och andras känslor skapas möjligheter att utveckla empatisk förmåga.

Ansvariga för genomförande: pedagogerna på förskolan.

Uppföljning ska ske: 2024-12-31

Ansvarig: rektor

Utvärdering ska ske: 2025-06-30

Ansvarig: rektor



## 6. Främjande och förebyggande arbete

### 6.1 Främjande arbete

Främjande arbete handlar om att identifiera och stärka de positiva förutsättningarna för likabehandling i verksamheten. Arbetet utgår ifrån skolans övergripande uppdrag att verka för demokratiska värderingar och mänskliga rättigheter. Detta värdegrundsarbete syftar till att förankra respekten för alla människors lika värde samt att utveckla en skolmiljö där alla barn känner sig trygga och utvecklas.

Beskriv de långsiktiga och mer kortsiktiga insatserna av främjande karaktär:

Alla pedagoger ska vara goda förebilder och visa respekt mot alla på förskolan samt ha ett bra bemötande och förhållningssätt både mot barn, vårdnadshavare och personal, så att alla känner tillit, trygghet och trivsel på förskolan. Genom diskussioner i analysgrupperna skapas möjligheter för ett kollegialt lärande där pedagogerna får verktyg att ta med ut i verksamheten.

Ansvariga för genomförande: pedagogerna i förskolan

Uppföljning ska ske: 2024-12-31                      Ansvarig: rektor

Utvärdering ska ske: 2025-06-30                      Ansvarig: rektor

### 6.2 Förebyggande

Det förebyggande arbetet syftar till att avvärja de risker för diskriminering, trakasserier eller kränkande behandling som finns i verksamheten. Riskerna kan kartläggas på olika sätt (se mer under steget Kartlägg). Förebyggande mål och åtgärder måste motiveras av vad som kommer fram i en kartläggning.

Beskriv de långsiktiga och mer kortsiktiga insatserna av förebyggande karaktär:

Pedagogerna är närvarande i barnens lek och har samtal i vardagen med barnen. När barnen vistas i mindre grupper finns det större möjlighet för pedagogerna att vara uppmärksamma på barnens lekar och agerande. Pedagogerna diskuterar fram en gemensam förståelse för vad som kan vara kränkande för barnen. I det systematiska kvalitetsarbetet kan vi utvärdera vilka punkter som behöver åtgärdas och uppdateras inför kommande läsår. Genom kollegiala samtal kan pedagogerna få verktyg att stötta varandra och reflektera tillsammans, samt reflektera över sitt eget förhållningssätt.

Ansvariga för genomförande: pedagogerna i förskolan

Uppföljning ska ske: 2024-12-31                      Ansvarig: rektor

Utvärdering ska ske: 2025-06-30                      Ansvarig: rektor





## 7. Kartläggning av nuläget

En kartläggning är gjord på individ, grupp och organisationsnivå. I dagliga samtal med pedagoger, barn och vårdnadshavare samt utvecklingssamtal reflekterar vi tillsammans. Frågeformulär till de olika analysgrupperna där vi diskuterar rutiner och åtgärder enligt planen. Likabehandlingsplanen utvärderas i det systematiska kvalitetsarbetet och uppdateras varje läsår. Analysgruppen normer och värden fokuserar på pedagogernas förhållningssätt och hur det påverkar verksamheten. Analysgruppen förskola och hem fokuserar på relationen mellan förskola och vårdnadshavare. Alla barn ska ges lika möjligheter till utveckling och lärande utifrån sina egna förutsättningar. Miljön utformas i största möjliga mån för att vara tillgänglig för alla barn.

Ansvariga för genomförande: pedagogerna i förskolan

Uppföljning ska ske: 2024-12-31                      Ansvarig: rektor

Utvärdering ska ske: 2025-06-30                      Ansvarig: rektor

## 8. Framtagande av planerna

Beskriv hur planen arbetats fram, och vilka som deltagit i arbetet, inklusive barns delaktighet.

Planen är framtagen utifrån det systematiska kvalitetsarbetet där alla pedagoger är delaktiga. Barnens delaktighet sker genom den pedagogiska dokumentationen.

Ansvariga för genomförande: pedagogerna i förskolan

Uppföljning ska ske: 2024-12-31                      Ansvarig: rektor

Utvärdering ska ske: 2025-06-30                      Ansvarig: rektor

## 9. Förankringsarbete

Förskolan har gemensamt arbetat fram likabehandlingsplanen som finns tillgänglig i förskolans drive. Planen läses och diskuteras i analysgrupperna och i arbetslagen och ska finnas med i det dagliga arbetet med barnen. Värdegrundsarbetet ska implementeras i vardagen hos både barn och vuxna för att skapa möjligheter för empatiska värderingar hos barnen i framtiden, för att skapa ett socialt hållbart samhälle. Genom att arbeta med känslor och hur vi agerar utifrån dem kan vi göra barnen medvetna om hur vi på förskolan arbetar med värdegrunden.

Ansvariga för genomförande: pedagogerna i förskolan

Uppföljning ska ske: 2024-12-31                      Ansvarig: rektor

Utvärdering ska ske: 2025-06-30                      Ansvarig: rektor



## 10. Utvärdering

Planen ska årligen utvärderas.

### Föregående års plan

Beskriv och utvärdera föregående års åtgärder:

Planen utvärderas genom det systematiska kvalitetsarbetet.

Vilka deltog i utvärderingen?

Pedagogerna i förskolan

På vilket sätt har barnen varit delaktiga?

Barnen har varit delaktiga i dokumentationen.

Ansvarig: rektor

### Innevarande års plan

Utvärderingen sker bl.a. genom samtal i arbetslagen och arbetet i analysgrupperna och det systematiska kvalitetsarbetet i slutet av läsåret.

Utvärdering ska ske 2025-06-30

Ansvarig: rektor

## 11. Kompetens

Beskriv på vilket sätt medarbetarnas kompetens kring hur ett målinriktat arbete för att förebygga kränkningar, diskriminering och trakasserier bedrivs hålls uppdaterad.

Rektorn ansvarar för att likabehandlingsplanen och planen för kränkande behandling omarbetas, hålls aktuell och följs upp, samt att åtgärdsplan upprättas. Genom att alla på förskolan har läst likabehandlingsplanen och att den diskuteras i både analysgrupper och arbetslag kontinuerligt uppdateras alla medarbetare. I arbetet med värdegrunden och pedagogernas förhållningssätt inom normer och värden i Lpfö18 blir pedagogerna medvetna om sitt förhållningssätt. I slutet av läsåret utvärderas likabehandlingsplanen i det systematiska kvalitetsarbetet där alla pedagoger är involverade

Ansvariga för genomförande: pedagogerna i förskolan

Uppföljning ska ske: 2024-12-31

Ansvarig: rektor

Utvärdering ska ske: 2025-06-30

Ansvarig: rektor



## Checklista

- |   |                          |
|---|--------------------------|
| Det framgår tydligt om planen gäller verksamhetsår eller kalenderår   | <input type="checkbox"/> |
| Planen är daterad och vem som ansvarar framgår  | <input type="checkbox"/> |
| Resultat av tidigare utvärderingar har vägts in i framtagande av innevarande plan   | <input type="checkbox"/> |
| Planen är upprättad i samverkan med barn  | <input type="checkbox"/> |
| Planen är upprättade i samverkan med pedagogisk personal och skolläda   | <input type="checkbox"/> |
| Elevhälsan har varit delaktig (skola)   | <input type="checkbox"/> |
| En kartläggning är gjord på individ-, grupp- och organisationsnivå  | <input type="checkbox"/> |
| Den fysiska miljön är beaktad   | <input type="checkbox"/> |
| Hur medarbetarnas kompetens ska hållas uppdaterad finns beskrivet   | <input type="checkbox"/> |
| Arbetet sker med aktiva åtgärder genom fyra steg:   | <input type="checkbox"/> |
| <ul style="list-style-type: none"><li>▪ undersöka,</li><li>▪ analysera</li><li>▪ åtgärda</li><li>▪ utvärderas och följs upp</li></ul> |                          |
| Det fortlöpande arbetet dokumenteras  | <input type="checkbox"/> |
| Främjande insatser finns beskrivna  | <input type="checkbox"/> |
| Förebyggande insatser finns beskrivna   | <input type="checkbox"/> |
| En kartläggning av nuläget är gjord   | <input type="checkbox"/> |
| Rutin för anmälan till rektor finns och följs   | <input type="checkbox"/> |
| Rutin för anmälan till skolchef finns och följs   | <input type="checkbox"/> |
| Rutin för anmälan till huvudmannen finns och följs  | <input type="checkbox"/> |
| Planen finns på verksamhetens hemsida   | <input type="checkbox"/> |