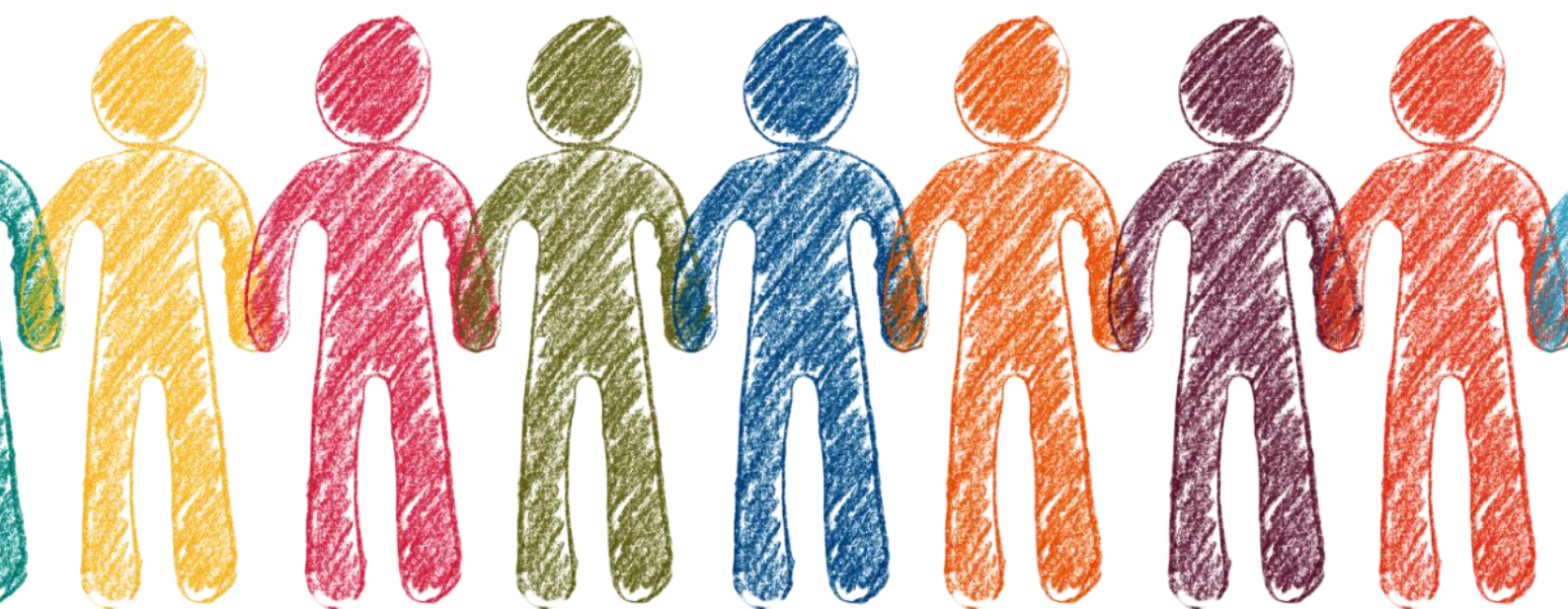




Kristianstads
kommun

Barn- och utbildningsförvaltningen



www.kristianstad.se

Plan mot kränkande behandling, diskriminering och trakasserier

Söderportgymnasiets anpassade gymnasieskola
(Söderportgymnasiet A)

Planen gäller för kalenderåret eller läsåret

Planen har reviderats (datum)

Ansvarig för planen

Barn och elever har varit delaktiga genom

2025/2026

2026-03-25

Helen Andersson

Elevenkäter, klassråd, programråd och
elevskyddsombudsmöte



Främja, förebygg, upptäck och åtgärda

Planen visar förskolans eller skolans arbete för att motverka kränkande behandling av barn och elever. Planen omfattar även aktiva insatser för att verka för barns och elevers lika rättigheter och åtgärder för att motverka diskriminering.

Planen bygger på:

- Skollagens kapitel 6
- Diskrimineringslagens kapitel 3
- Barnkonventionen

Alla barn och elever har rätt att vara sig själva och bli behandlade med respekt. Arbetet för likabehandling är en del av förskolan och skolans värdegrundsarbete som handlar om att aktivt främja alla barn och elevers lika rättigheter och möjligheter - oavsett kön, könsöverskridande identitet eller uttryck, etnisk tillhörighet, religion eller annan trosuppfattning, funktionsnedsättning, sexuell läggning eller ålder.



1. Lagstiftningen

Skolans arbete mot kränkande behandling regleras i 6 kap. **Skollagen**. I detta kapitel finns regler om aktiva åtgärder mot kränkande behandling. Varje förskola och skola ska bedriva ett målinriktat arbete för att motverka kränkande behandling av barn och elever. Förebyggande åtgärder ska genomföras och en plan ska upprättas årligen för att förhindra kränkande behandling. Vidare fastställs skyldigheten att anmäla, utreda och vidta åtgärder mot kränkande behandling.

I 3 kap. **Diskrimineringslagen** finns regler om aktiva åtgärder mot diskriminering.

Förskola och skola har en skyldighet att aktivt arbeta med åtgärder riktade mot de sju diskrimineringsgrunderna. Diskrimineringsgrunderna är kön, könsöverskridande identitet eller uttryck, etnisk tillhörighet, religion eller annan trosuppfattning, funktionsnedsättning, sexuell läggning och ålder. Skyldigheten omfattar även att ha riktlinjer och rutiner för att förhindra trakasserier och sexuella trakasserier.

Arbetet med aktiva åtgärder innebär att arbeta förebyggande och främjande genom ett fortlöpande arbete i fyra steg, undersöka, analysera, åtgärda samt utvärdera och följa upp. I detta arbete ingår även att ta fram riktlinjer och rutiner mot trakasserier.

Rektorns skyldighet att anmäla kränkningar till huvudmannen är direkt kopplad till huvudmannens skyldighet att skyndsamt utreda vad som hänt. Därför måste även rektorn göra sin anmälan till huvudmannen skyndsamt. Ett exempel på vad Skolinspektionen i ett beslut inte tyckt är tillräckligt skyndsamt är en månad. I det enskilda fallet hade en skola ett arbetsätt och en rutin som gjorde att det gick upp till en månad innan de anmälde kränkande behandling till huvudmannen. Det var inte tillräckligt skyndsamt i skollagens mening, menade Skolinspektionen.

Om huvudmannens utredning om kränkande behandling leder till att man vidtar åtgärder mot en enskild person räknas det som myndighetsutövning. Då har eleven och vårdnadshavaren rätt att få ta del av information i ärendet, till exempel dokumentation om uppgifter och beslut och motivering av beslut. I 29 kapitlet 10 § skollagen finns det hänvisningar till alla de rättigheter man har i samband med myndighetsutövning i skolan.

En löpande dokumentation ska göras av det arbete som bedrivs på grupp- och organisationsnivå. Av dokumentationen ska det framgå om det avser diskriminering, trakasseri eller kränkning. Dokumentationen görs i IT-systemet Drafit.

Personalen i förskolan och skolan har också en viktig roll i att upptäcka när barn far illa eller när det finns risk för det. Enligt 14 kap. 1 § socialtjänstlagen har alla förskolor och skolor, inklusive var och en av de anställda i verksamheten, en skyldighet att genast anmäla till socialnämnden om de i sin verksamhet får kännedom om eller misstänker att ett barn far illa. Den som omfattas av anmälningskyldigheten har också en skyldighet att lämna alla uppgifter som kan vara av betydelse för utredningen av ett barns behov av skydd och stöd.



2. Plan mot kränkningar, diskriminering och trakasserier

Målsättningen med planen är att

- främja allas lika rättigheter
- vara ett konkret verktyg i arbetet för att förebygga och motverka diskrimineringar, trakasserier och kränkande behandling

Inom barn- och utbildningsförvaltningen i Kristianstad ska varje verksamhet årligen upprätta en plan. Planen ska finnas tillgänglig på förskolans eller skolans hemsida.

3. Definitioner

Kränkning

Ett uppträdande som, utan att vara diskriminering enligt diskrimineringslagen, kränker barns eller elevers värdighet. Kränkningar kan vara fysiska, verbala, psykiska och/eller ske via sociala medier. Begreppet "kränkande behandling" tolkas brett och omfattar alltifrån fysiska kränkningar som slag och sparkar, verbala kränkningar som skällsord, tillmälen och nedlåtande kommentarer till mer subtila psykiska eller sociala kränkningar som utfrysning och andra former av medveten uteslutning. De exempel som ges här är inte uttömmande och kränkningar kan förekomma i många andra former.

Det är barnet eller eleven som upplever sig vara utsatt för kränkande behandling som avgör vad som är oönskat. För att det ska vara fråga om kränkande behandling enligt lagen måste kränkningen vara märkbar och tydlig. Den som kränker någon måste också förstå att uppträdandet upplevs som kränkande. I många situationer är det uppenbart att ett beteende är kränkande, men om det inte är det så måste barnet eller eleven klargöra för den som kränker att beteendet är ovälkommet. Barnet eller eleven kan också ta hjälp av personalen i verksamheten. Vad som är kränkande behandling måste avgöras i varje enskilt fall. Det är viktigt att komma ihåg att yngre barn inte alltid kan förmedla sina känslor på samma sätt som äldre barn och vuxna.

Om en medarbetare kränker ett barn eller elev hanteras kränkningen på samma sätt enligt skollagens krav. I det fall medarbetaren misskött sitt arbete härvidlag hanteras det enligt de ordinarie rutinerna kring misskötsamhet i arbetet.

Diskriminering

En förenklad beskrivning av diskriminering enligt diskrimineringslagen är att någon missgynnas eller kränks, och detta har samband med någon av de sju diskrimineringsgrunderna. Diskriminering kan vara direkt eller indirekt. Även bristande tillgänglighet, trakasserier, sexuella trakasserier och instruktioner att diskriminera är former av diskriminering.

Trakasserier

Trakasserier är ett agerande som kränker någons värdighet och som har samband med en eller flera av de sju diskrimineringsgrunderna. Det kan handla om kommentarer, gester eller utfrysning.

Trakasserier kan också vara av sexuell natur. De kallas då för sexuella trakasserier. Förutom kommentarer och ord kan det vara att någon till exempel tafsar eller kastar närgångna blickar. Det kan också handla om ovälkomna komplimanger, inbjudningar och anspelningar.



4. Organisatorisk ansvarsfördelning

Enligt 1 kap. 5 § skollagen ska var och en som verkar inom utbildningen främja de mänskliga rättigheterna och aktivt motverka alla former av kränkande behandling.

Huvudmannen

Ansvar för personalen

Ansvarar för att personalen fullgör de skyldigheter som anges i 6 kap. skollagen, när den handlar i tjänsten eller inom ramen för uppdraget. (6 kap. 5 § skollagen)

Målinriktat arbete

Se till att det inom ramen för varje särskild verksamhet bedrivs ett målinriktat arbete för att motverka kränkande behandling av barn och elever.

Skyldighet att förebygga och förhindra kränkande behandling

Se till att det genomförs åtgärder för att förebygga och förhindra att barn och elever utsätts för kränkande behandling.

Plan mot kränkande behandling

Se till att det varje år upprättas en plan med en översikt över de åtgärder som behövs för att förebygga och förhindra kränkande behandling av barn och elever.

Skyldighet att anmäla, utreda och vidta åtgärder mot kränkande behandling

Skyldighet att anmäla, utreda och vidta de åtgärder som skäligen kan krävas för att förhindra kränkande behandling i framtiden (6 kap. 6-10 §§ skollagen).

Verksamhetschef

Skyndsamt anmäla till huvudmannen

Skyndsamt anmäla till huvudmannen, Barn- och utbildningsnämnden, via IT-systemet Drafit vid kännedom om att ett barn eller en elev anser sig ha blivit utsatt för kränkande behandling, trakasserier eller sexuella trakasserier på sätt som avses i diskrimineringslagen i samband med verksamheten.

Skyldigheten att anmäla gäller alla händelser som kan vara kränkande behandling, trakasserier som sexuella trakasserier. Verksamhetschefen ska inte göra någon värdering av hur allvarlig en händelse är innan hen gör anmälan.

Följa upp anmälningar

Ansvarar för att skyndsamt följa upp av rektor anmälda fall av kränkningar, diskriminering och trakasserier.

Rektor

Skyndsamt anmäla till verksamhetschef

Skyndsamt anmäla till verksamhetschef, via IT-systemet Drafit vid kännedom om att ett barn eller en elev anser sig ha blivit utsatt för kränkande behandling, trakasserier eller sexuella trakasserier på sätt som avses i diskrimineringslagen i samband med verksamheten.



Skyldigheten att anmäla gäller alla händelser som kan vara kränkande behandling, trakasserier som sexuella trakasserier. Rektor ska inte göra någon värdering av hur allvarlig en händelse är innan hen gör anmälan.

Upprätta plan mot diskriminering och kränkande behandling

Ansvarar för att plan mot diskriminering och kränkande behandling upprättas varje år, att planen hålls aktuell, följs upp och finns tillgänglig på hemsidan.

Dokumentation enligt gällande rutiner

Ansvarar för att dokumentationen sker enligt gällande rutiner av händelser som kan betecknas som diskriminering eller kränkande behandling.

Säkerställa stöd åt elever

Ansvarar för att stöd ges till elever som utsatts för diskriminerande eller kränkande behandling samt att stöd ges till den som orsakat händelsen.

Elevhälsan delaktig

Ansvarar för att elevhälsan är delaktig i arbetet mot kränkningar, trakasserier och diskrimineringar.

Anmälan till socialnämnden

Ansvarar för att göra en anmälan till socialnämnden när det finns en misstanke om att ett barn far illa. enligt 14 kap. §1 socialtjänstlagen.

Kontakt med polis

Ta ställning till kontakt med polis för samråd och att eventuellt anmäla. Se gällande rutin i Skolboken.

Skolans medarbetare

Skyndsamt anmäla till rektor

Skyndsamt anmäla till rektor, via IT-systemet Drafit vid kännedom om att en elev anser sig ha blivit utsatt för kränkande behandling, trakasserier eller sexuella trakasserier på sätt som avses i diskrimineringslagen i samband med verksamheten.

Skyldigheten att anmäla gäller alla händelser som kan vara kränkande behandling, trakasserier som sexuella trakasserier. Rektor ska inte göra någon värdering av hur allvarlig en händelse är innan hen gör anmälan.

Kontakt med eleven och vårdnadshavare

Ansvarar för kontakter med barnet eller eleven och vårdnadshavare/god man.

Informera om plan mot diskriminering och kränkande behandling

Informera elever och föräldrar om plan mot diskriminering och kränkande behandling.

Arbetslaget

Ge stöd och hjälp att hantera situationer

Ge stöd och hjälp att hantera situationer med anknytning till handlingsplanen

Arbeta med frågor som rör värdegrund, bemötande, kränkningar, trakasserier och diskriminering

Diskutera och arbeta med barn och elever med frågor som rör värdegrund, bemötande, kränkningar, trakasserier och diskriminering.



5. Mål för förskolans/skolans värdegrundsarbete

De grundläggande värden som förskolans och skolans värdegrund omfattar ligger i linje med de värden som vårt demokratiska samhälle vilar på.

Värdegrunden omfattar

- Människolivets okränkbarhet
- Individens frihet och integritet
- Alla människors lika värde
- Jämställdhet mellan könen
- Solidaritet mellan människor

Det är dessa värden som ska förmedlas och alla medarbetare ska främja aktning för människans egenvärde och vår gemensamma miljö.

På Söderportgymnasiets anpassade gymnasieskola utgår vi ifrån ett relationellt perspektiv. I det dagliga arbetet arbetar vi aktivt med att skapa tillitsfulla relationer med elever, vårdnadshavare samt andra personer runt eleverna.

Eleverna har möjlighet till inflytande genom demokratiska arbetssätt och exempel på detta är klassråd, elevråd, olika utvärderingar samt olika forum där eleverna tränar på att uttrycka sina åsikter. I undervisningen lyfts de mänskliga rättigheterna kontinuerligt och detta sker genom lektioner men även i dagliga samtal, samt på temadagar. Eleverna tränas kontinuerligt i att uttrycka sina åsikter. Skolan ger dem förutsättningar genom att skapa en trygg miljö och genom användning av olika hjälpmedel för att uttrycka åsikter. Med detta som grund sker lärsituationer i olika forum där eleverna övar sig i att lyssna, resonera samt visa förståelse och empati.

Ansvariga för genomförande: Samtlig personal

Uppföljning ska ske: 2026-06 Ansvarig: rektor

Utvärdering och revidering ska ske: 2026-09 Ansvarig: rektor



6. Främjande och förebyggande arbete

6.1 Främjande arbete

Främjande arbete handlar om att identifiera och stärka de positiva förutsättningarna för likabehandling i verksamheten. Arbetet utgår ifrån skolans övergripande uppdrag att verka för demokratiska värderingar och mänskliga rättigheter. Detta värdegrundsarbete syftar till att förankra respekten för alla människors lika värde samt att utveckla en skolmiljö där alla barn och elever känner sig trygga och utvecklas.

På Söderportgymnasiets anpassade gymnasieskola strävar vi efter att se och bemöta varje enskild individ och tillsammans stärka respekten för allas lika värde. Arbete med bemötande, öppenhet och trygghet är en naturlig del i vårt vardagliga arbete för att öka elevens självständighet, delaktighet och inflytande.

Våra främjande insatser är att:

- utifrån ett relationellt fokus i personalgruppen, där personal är närvarande, bygga förtroende och arbeta konsekvent över tid, samt aktivt arbeta för att bygga upp förtroendefulla relationer mellan personal och elever.
- aktivt arbeta för att värdegrundsarbetet ska vara integrerat i elevens skoldag, där diskussioner om bemötande, jämställdhet och demokratiska värderingar genomsyrar såväl undervisningen som övrig skoltid.
 - genomföra gemensamma temadagar inom värdegrund, vänskap, rättigheter och skyldigheter på (NPS/IN). I detta arbete bidrar även EHT-teamet med sina specialkompetenser.
 - arbeta tematiskt med värdegrundsfrågor enligt årshjul (IPS/IN).
- skyndsamt möta varje individ utifrån dennes behov och förutsättningar och uppmärksamma behov som kräver anpassningar eller förändringar på både kort och lång sikt.
- ha ett aktivt och verksamhetsnära elevhälsoteam där:
 - skolsköterskan genomför hälsosamtal med samtliga elever i åk 1 för att stärka elevernas hälsa och att tidigt upptäcka elever som behöver anpassningar och stöd för att nå utbildningens mål.
 - skolsköterskan finns även lokalmässigt tillgänglig och kan därför snabbt uppmärksamma behov i verksamheten och göra insatser.
 - skolkurator arbetar hälsofrämjande på individ-, grupp-, organisations- och samhällsnivå. Flera elever har kontinuerliga samtal vilket bidrar till ökad trygghet och möjlighet till snabba insatser.
 - SYV erbjuder stöd och återkommande framtids- och vägledningssamtal.
 - Skolpsykologen tillför psykologisk kunskap på individ-, grupp-, organisationsnivå främst genom konsultation, handledning och utbildning.
 - Specialpedagogen arbetar för att skapa en trygg, tillgänglig och inkluderande lärmiljö.Handledning, samtal, relationsbyggande, trygghetsskapande insatser, kartläggning, utveckling och analys är prioriterade i värdegrundsarbetet.
- ha ett gott samarbete och samverka med bland annat vårdnadshavare, god man, fritidshem, socialtjänst, habilitering, psykiatri, korttidsboende, skolskjutsbolag och andra instanser.



- skapa tillgängliga och anpassade lärmiljöer med tydlig struktur, igenkännbara lektionsupplägg och förutsägbar vardag.
- rektor säkerställer en hög personaltäthet för att stödja elevernas trygghet och sociala utveckling.
- all personal agerar goda förebilder i mötet med eleverna.

6.2 Förebyggande arbete

Det förebyggande arbetet syftar till att avvärja de risker för diskriminering, trakasserier eller kränkande behandling som finns i verksamheten.

I det förebyggande arbetet prioriterar vi:

- hög personaltäthet som gör att personalen kan förebygga, upptäcka och stötta eleverna i sociala situationer. Social träning i olika miljöer ges genom studiebesök, utflykter och friluftaktiviteter.
- ett verksamhetsnära elevhälsoteam som arbetar strukturerat med främjande, förebyggande och åtgärdande insatser.
- tydligt mentorskap som stärker elevens självkänsla, förväntningar och utveckling samt samverkar med vårdnadshavare och andra interna och externa aktörer.
- Rektor deltar i nätverket SSPF (Skola Socialtjänst Polis Fritid).
- personalnärvaro i korridorer, uppehållsrum och riskområden som Bodegan och bibliotek.
- att personal följer med elever till bland annat arbetsplatsförlagt lärande, daglig verksamhet och andra externa verksamheter.
- att erbjuda rastaktiviteter och andra positiva mötesplatser.
- att gå igenom och följa upp ordningsregler regelbundet.
- mobilfria lektioner för ökad studiero och trygghet.
- tydliga rutiner för gruppindelningar och placeringar för att förebygga konflikter och främja samarbete och delaktighet.
- delaktighet och elevinflytande bland annat genom klassråd, elevråd, matråd och elevskyddsombud.

Ansvarig för genomförande: Samtlig personal

Uppföljning ska ske: 2026 - 06 Ansvarig: rektor

Utvärdering och revidering ska ske: 2026 - 09 Ansvarig: rektor

7. Kartläggning av nuläget

Kartläggningen görs löpande under läsåret, genom elevenkäten, på klasskonferenser och genom att involvera elever och personal i olika forum, samt genom samverkan med andra myndigheter.



Kartläggningen ligger sedan till grund för verksamhetens fortsatta arbete.

Varje höst genomförs kommunens elevenkät på Söderportgymnasiets anpassade gymnasieskola i två varianter, en riktad mot den anpassade gymnasieskolans nationella program och en riktad mot den anpassade gymnasieskolans individuella program. Elevenkäterna visar över lag positiva svar gällande delaktighet, trivsel och trygghet. Trenden de senare åren har varit allt positivare vilket ger en indikation på att det förebyggande och främjande arbetet som görs ger effekt.

Klasskonferenser genomförs varje termin. I klasskonferenserna deltar rektor, specialpedagog, kurator, skolsköterska, speciallärare, yrkeslärare, studie- och yrkesvägledare och elevassistenter. Underlaget ligger till grund för skolans förebyggande och främjande arbete på individ-, grupp- och organisationsnivå.

Regelbundna EHT möten, klassråd, matråd, programråd och delaktighet genom elevskyddsombud involverar alla elever och all personal i kartläggningen av nuläget på olika sätt. Samverkan med andra myndigheter så som barnhabiliteringen, socialtjänsten och psykiatri för djupar kartläggningen.

Ansvariga för genomförande: Rektor, förstelärare

Uppföljning ska ske: 2026-06 Ansvarig: rektor

Utvärdering och revidering ska ske: 2026-09 Ansvarig: rektor

8. Framtagande av planerna

Arbetet med framtagandet av planen startade med att en arbetsgrupp bildades. I gruppen ingick rektor, övergripande specialpedagog och arbetslagsledare för nationella program samt förstelärare. Ett av EHT-teamets möten ägandes helt åt ett gemensamt arbete med planen. På en studiedag har därefter samtliga arbetslag arbetat med planen. Synpunkter, tankar och idéer har samlats in och tagits i beaktan. Sammanställning av planen har utförts av arbetsgruppen.

Ansvariga för genomförande: Rektor, specialpedagog, arbetslagsledare för nationella program samt förstelärare har bildat en arbetsgrupp som sammanställt ett initialt förslag som därefter arbetats vidare med enligt ovan. Att planen genomförs är all personals ansvar.

Uppföljning ska ske: 2026-06 Ansvarig: rektor

Utvärdering och revidering ska ske: 2026-09 Ansvarig: rektor

9. Förankringsarbete

Planen är att det efter varje läsårsstart görs en utvärdering av gällande läsårs plan och därefter uppdateras den till aktuell version i teams/filer/planer och på skolans hemsida, samt på kommunens webbplats.

Varje medarbetare är ålagda att tillgodogöra sig den aktuella planen innan höstlovet. Planen aktualiseras och görs tillgänglig för vårdnadshavare på skolans hemsida men även på vårdnadshavarträffen i början av höstterminen.



Planen blir ett levande dokument för eleverna, genom att personal ansvarar för att gå igenom planen med eleverna utifrån varje elevgrupps förutsättningar, innan höstlovet. Innehållet i planen synliggörs löpande under läsåret i det dagliga arbetet i samtal, på klassråd och på temadagar.

Ansvarig för genomförande: samtlig personal

Uppföljning ska ske: 2026-06

Ansvarig: Rektor

Utvärdering ska ske: 2026-09

Ansvarig: Rektor

10. Utvärdering

Planen ska årligen följas upp, utvärderas och revideras.

Föregående års plan

Vi är från och med detta år ett eget, nytt verksamhetsområde. Tidigare års planer var i samråd med hela skolan då vi ingick i gy/ vux.

Dessa insatser har vi arbetat med och gjort under ett antal år:

Raster: Vi arbetar med att skapa goda och trygga relationer. Detta behöver vi fortsätta med då skolan är stor och relationerna/ mötena många. Elevassistenter från vårt individuella program finns i Bodegan (skolans cafeteria) samt skolans bibliotek på eftermiddagen när eleverna på individuella program åkt hem. Denna ökade vuxen-närvaro skapar trygghet.

Nationella programmets elever har skåp och klassrum i huvudbyggnaden. Så långt det är möjligt har nationella programmet några klassrum där eleverna oftast har lektioner för att slippa byta lokal och våning allt för ofta. Denna struktur skapar trygghet.

Kompetens: Vi har deltagit i skolutvecklingsarbete och fortsätter med vårt utvecklingsarbete. Nyanställda får mentorer och handledning sker av personal.

Innevarande års plan

De åtgärder och insatser som prioriteras och ska utvärderas är följande:

- Öka och även synliggöra elevernas delaktighet i arbetet med planen.
- Kontinuerliga diskussioner och reflektioner i arbetslagen med fokus på ökad social, fysisk och pedagogisk tillgänglighet.
- Samtal med elever och vårdnadshavare i samband med utvecklingssamtal
- Elevhälsoteamsarbete med fortsatt fokus på ett förebyggande och främjande arbete.
- Kommunens elev-enkät gällande trygghet och trivsel är utvecklad och nyttjas från ht-26.
- Klassråd, elevråd, matråd, programråd och elevskyddsombudsmöten.
- Kompetensutveckling inom enheten kring begreppet elevinflytande.
- Rektors deltagande i nätverket SSPF för trygghetsskapande åtgärder

Ansvariga: Rektor



Utvärdering och revidering ska ske: 2026-09 Ansvarig: Rektor

11. Kompetens

För att förebygga kränkningar, diskriminering och trakasserier arbetar vi kontinuerligt med olika kompetenshöjande insatser.

I verksamheten sker kontinuerliga samtal angående förhållningssätt, bemötande och elevers olika behov. Dessa samtal sker i olika sammanhang som exempelvis klassarbetslag, pedagoggrupp samt i elevhälsoteamet och involverar alla personalkategorier som finns representerade i verksamheten.

Genom deltagande i skolutvecklingsarbete, systematiskt kvalitetsarbete samt genom inarbetade rutiner och strukturer, säkerställs att diskussionen om värdegrunder blir aktuell och levande i verksamheten och att utveckling sker.

Deltagande och genomförande av olika utvecklingsarbete som till exempel IFOUS-programmet genererar att personalen håller sig uppdaterade både med aktuell vetenskap på området samt utbyte av kunskap både på lokal och nationell nivå.

På verksamhetens regelbundna ATP-möten finns en mötesordning med återkommande punkter angående arbetsmiljö, olika direktiv samt aktuella frågor som berör elev/klass.

Specialpedagog erbjuder och genomför handledning angående tillgänglig lärmiljö och i bemötande och förhållningssätt. Detta sker både individuellt, i grupp samt på organisationsnivå i verksamheten.

Vi arbetar aktivt med att sprida vår erfarenhet och kunskap genom exempelvis utbyten med andra anpassade gymnasieskolor. Vidare genomförs skolutveckling där arbetet presenteras i olika skolkonferenser och föreläsningar.

Ansvarig för genomförande: rektor

Uppföljning ska ske: 2026-06

Ansvarig: rektor

Utvärdering ska ske: 2026-09

Ansvarig: rektor



Checklista

Det framgår tydligt om planen gäller verksamhetsår eller kalenderår

Planen är daterad och vem som ansvarar framgår

Resultat av tidigare utvärderingar har vägts in i framtagande av innevarande plan

Planen är upprättad i samverkan med barn och elever

Planen är upprättade i samverkan med pedagogisk personal och skolläda

Elevhälsan har varit delaktig (skola)

En kartläggning är gjord på individ-, grupp- och organisationsnivå

Den fysiska miljön är beaktad

Hur medarbetarnas kompetens ska hållas uppdaterad finns beskrivet

Arbetet sker med aktiva åtgärder genom fyra steg:

- undersöka,
- analysera
- åtgärda
- utvärderas och följs upp

Det fortlöpande arbetet dokumenteras

Främjande insatser finns beskrivna

Förebyggande insatser finns beskrivna

En kartläggning av nuläget är gjord

Rutin för anmälan till rektor finns och följs

Rutin för anmälan till skolchef finns och följs

Rutin för anmälan till huvudmannen finns och följs

Planen finns på verksamhetens hemsida