



Internationella och nationella mål

Nedanstående internationella och nationella mål är särskilt relevanta vid översiktsplanering.

Agenda 2030

Agenda 2030 är en global handlingsplan med de 17 målen för en ekonomiskt, socialt och miljömässigt hållbar utveckling. Agendan antogs av FN:s medlemsländer i september 2015. Hållbar utveckling definieras av FN som utveckling som tillfredsställer dagens behov utan att äventyra kommande generationers möjligheter att tillfredsställa sina behov. Fattigdom, orättvisor och ojämlikheter ska minska och klimatkrisen lösas under de kommande 15 åren. Agenda 2030 lyfter fram vikten av alla samhällsaktörers delaktighet och betonar att genomförandet är ett gemensamt ansvar. I Sverige har kommunerna och andra lokala aktörer en central roll i genomförandet av de globala målen. Flera av kommunernas grunduppdrag, till exempel samhällsplanering och utbildning, är direkt eller indirekt kopplade till delmål i Agenda 2030.

Miljö- och klimatmål

Sveriges miljömål är riktmärken för miljöarbetet och visar vägen mot en hållbar utveckling. De beslutades av riksdagen 1999. Tillsammans bildar generationsmålet, miljömålen med sina preciseringar och etappmålen miljömålssystemet. Det övergripande syftet är att till nästa generation

lämna över ett samhälle där de stora miljöproblemen är lösta, utan att orsaka ökade miljö- och hälsoproblem utanför Sveriges gränser. Miljömålen med sina preciseringar beskriver vad som är en god miljö i Sverige. För att visa hur miljöarbetet går och vad som måste göras finns indikatorer. Hittills har vi följt upp miljömålen mot årtalet 2020 som nu har passerat. De globala hållbarhetsmålen i Agenda 2030 tar sikte på året 2030. Därför passar det årtalet bra som nästa hållpunkt för miljömålen. Vi har fortfarande långt kvar till att nå de flesta av målen och för flera av miljömålen går utvecklingen åt fel håll.

Sverige beslutade i juni 2017 att anta ett klimatpolitiskt ramverk som innehåller klimatmål, en klimatlag som reglerar regeringens klimatpolitik samt att skapa ett oberoende klimatpolitiskt råd. Sverige ska senast år 2045 inte ha några nettoutsläpp av växthusgaser till atmosfären. Jämfört med 1990 bör utsläppen minska med minst 63 % till år 2030, minst 75 % till år 2040 samt minst 85 % till år 2045. Dessutom ska utsläppen från transporter minska med minst 70 % till år 2030 jämfört med 2010.

Under de närmaste tio åren behöver alla öka takten i arbetet och genomföra den omvälvande och brådskande samhällsomställning som är nödvändig att göra.

Barnperspektivet

De fyra grundprinciperna i FN:s barnkonvention är svensk lag sedan 1 januari 2020. Beslut som rör barn ska omfatta en bedömning av om barns rättigheter har tagits tillvara. Översiktsplanen ska tydligt visa hur barnets bästa prioriteras, om barnets rätt till utveckling tillgodoses, om barn haft möjlighet att påverka planen och om några barn kan diskrimineras genom planen.

Transportpolitiska mål

De nationella målen om en långsiktigt hållbar transportförsörjning för medborgarna och näringslivet. Transportsystemet ska ge en grundläggande tillgänglighet och vara jämställt, det vill säga likvärdigt svara mot kvinnors respektive mäns transportbehov.

Folkhälsomål

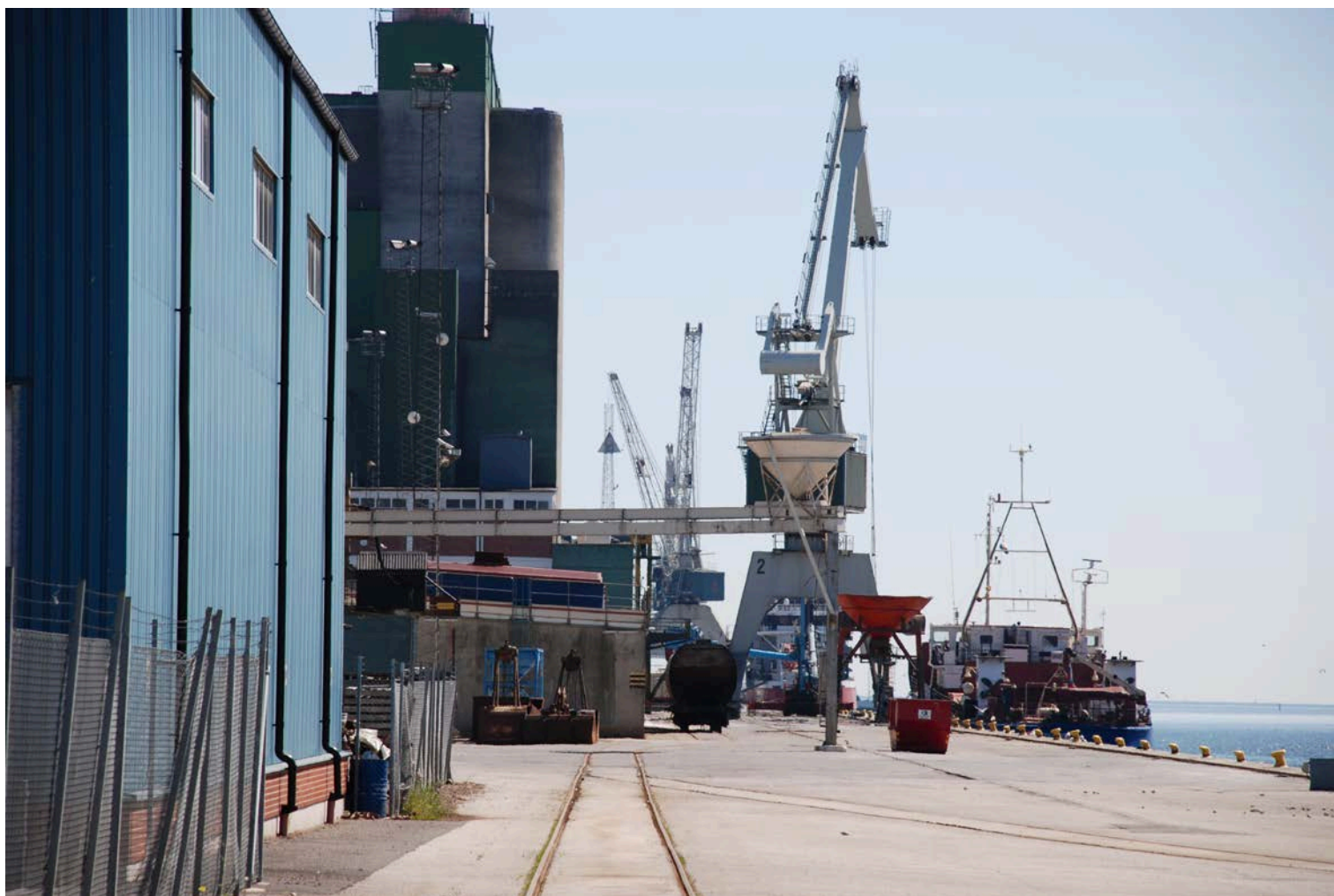
Övergripande mål för Sveriges folkhälsoarbete är att skapa samhälleliga förutsättningar för en god och jämlik hälsa i hela befolkningen och sluta de påverkbara hälsoklyftorna inom en generation. Riksdagen reviderade folkhälsomålen 2018 med åtta olika målområden.

Friluftslivsmål

Friluftslivet ger oss hälsa, naturförståelse och regional utveckling. Det är utgångspunkten för de tio mål för friluftslivspolitikerna som regeringen beslutade om i december 2012.

Kulturmiljömål

Nationella mål för statens arbete med arkitektur, design, formgivning och kulturmiljöer. Kulturhistoriska och estetiska värden i den befintliga miljön ska tas tillvara och stärkas. En mångfald av kulturmiljöer ska bevaras, användas och utvecklas.



Regionala mål

De två viktigaste regionala aktörerna i Skåne är Region Skåne och Länsstyrelsen Skåne. Region Skåne verkar under regionfullmäktige med politiska representanter från alla Skånes 33 kommuner.

Regionens ansvarsområde är bland annat sjukvård, kollektivtrafik och regional utveckling.

Regionfullmäktige antog i juni 2022 Regionplan för Skåne 2022 - 2040. Länsstyrelsen representerar staten i regionen och tillvaratar allmänna intressen som kulturmiljö, naturvård, miljö, säkerhet och mellankommunala frågor. Länsstyrelsen ska bistå kommunerna med underlag i den fysiska planeringen och har en viktig roll i att granska kommunernas översiktsplaner och avge ett yttrande som blir en del av översiktsplanen. Både Region Skåne och Länsstyrelsen Skåne har antagit flera strategiska dokument som anger mål för den fysiska planeringen i Skåne:

Regionplan

Regionplanen ska vara ett verktyg för att stärka Skånes utveckling som flerkärnig arbetsmarknads- och bostadsregion med minskad klimatpåverkan och anpassning till ett förändrat klimat. Regionplanen ska bidra till att uppnå Skånes uppsatta miljö- och klimatambitioner med fokus på ett långsiktigt hållbart samhälle där biologisk mångfald och ekosystemtjänster är förutsättningar för den goda livsmiljön. Regionplan för Skåne 2022 – 2040 är en gemensam grund som underlättar samordning av fysiska strukturer över kommungränserna och bidrar till att skapa ett sömlöst Skåne för invånarna. Det är ett arbete där Region Skåne och de skånska kommunerna tillsammans planerar det framtida Skåne i mellankommunala och regionala frågor. Den regionala utvecklingsstrategin Det öppna Skåne 2030 beskriver en gemensam vision om hur Skåne ska utvecklas till 2030. De fysiska strukturerna utgör på många sätt grunden för samhällsutvecklingen genom att de skapar förutsättningar för allt från företagande och tillväxt, till boende och integration, pendling och transporter, rekreation och klimatpåverkan. På så sätt bidrar Regionplan för Skåne 2022 – 2040 till genomförandet av den regionala utvecklingsstrategin.

En gemensam vision om hur Skåne ska utvecklas till 2030 konkretiseras i sex visionsmål enligt nedan.

Skåne ska erbjuda framtidstro och livskvalitet

Alla ska kunna delta i skapandet av ett demokratiskt och inkluderande samhälle. Människor ska känna en hög tillit till samhället och varandra.

Skåne ska vara en stark tillväxtmotor

Skåne ska vara en globalt konkurrenskraftig ekonomi som bidrar till miljömässig-, social- och ekonomisk hållbarhet.

Skåne ska stärka mångfalden av goda livsmiljöer

Skåne ska ta till vara på sin flerkärnighet och nyttja regionens alla delar för att stärka helheten.

Skåne ska ha en god miljö och en hållbar resursanvändning

I Skåne ska det finnas en rik biologisk mångfald. Skogar, hav, kuster, sjöar, vattendrag och landskap ska må bra.

Skåne ska utveckla framtidens välfärd

Skåne ska erbjuda jämlika välfärdstjänster av hög kvalitet som är tillgängliga för alla.

Skåne ska vara globalt attraktiv

Skåne ska vara en dynamisk och framgångsrik gränsregion där lokala och globala utmaningar kan lösas i internationellt samarbete med övriga världen.

Regionplan Kristianstads kommun

I arbetet med regionplan för Skåne lyfte Kristianstads kommun vikten av att kommunens samtliga basorter ska ges möjlighet att utvecklas i det flerkärniga Skåne som är regionplanens målbild. Åhus är en av Kristianstads kommuns basorter, övriga är Arkelstorp, Degeberga, Fjälkinge, Tollarp och Önnestad. I regionplanens ortstruktur är Åhus servicenod/ kollektivtrafiknod/ nod för vandring och cykling. Regionplanen lyfter besöksnäringens värde som näringslivsutveckling och vikten av att binda samman cykel- och vandringsleder i Skåne, vilket berör Åhus som viktig ort i utvecklingen av besöksnäringen.

Regionala miljömål

Länsstyrelsen Skåne har utifrån de nationella miljömålen tagit fram regionalt anpassade miljömål. Skånes mål är samma som de nationella målen: generationsmålet, miljökvalitetsmålen (med undantag för "Storslagen fjällmiljö") och etappmålen. Skåne har därutöver ytterligare regionala mål för miljökvalitetsmålet Begränsad klimatpåverkan.



Kommunala mål och visioner

Vision Kristianstad 2030 - Vi lyfter tillsammans

Visionen bygger på tre områden som alla börjar på t; tillväxt, tanke och trivsel (antagen 2014).

Tillväxt handlar om Kristianstads ambition som motor i regionen. Tanke handlar om delaktighet och ansvar för framtiden. Trivsel handlar om hur samhället ska vara för att människor ska må bra i livets alla faser.

Strategisk färdplan 2025-28

Strategisk färdplan är kommunens aktuella översiktliga måldokument som preciserar visionen och prioriterar bland utmaningarna och är utgångspunkt för planeringen framåt.

Kristianstads kommuns utveckling ska präglas av en långsiktig hänsyn till de tre dimensionerna av hållbarhet – ekologisk, social och ekonomisk. Att nå framgång med hållbar utveckling innebär att integrera de tre hållbarhetsdimensionerna i det ordinarie arbetet, med såväl det kommunala grunduppdraget som med det strategiska utvecklingsarbetet.

Framtiden tillhör platser som skapar livskvalitet, med starka upplevelsevärden och ett rikt socialt kapital. Vid sidan av hälsan kan olika yttre och inre livsvillkor också användas som indirekta tecken på människors subjektiva livskvalitet. Hur hög subjektiv livskvalitet en individ har beror både på

personlighet, livsvillkor, hur man spenderar sin tid och vilket slags samhälle man lever i. Genom att fokusera på den livskvalitet Kristianstads kommun erbjuder, kan vi attrahera både besökare och framtida kommuninvånare.

I arbetet med översiktsplanen har fokus varit att stärka attraktiviteten för att utveckla livskvalitén och attrahera både näringsliv och boende till orten.

Riktlinjer för bostadsförsörjning

Riktlinjer för bostadsförsörjning 2016 - 2021 antogs 2016 av Kommunfullmäktige. Det saknas idag aktuella riktlinjer. Föreslagen ÄÖP Åhus utgår ifrån tre övergripande mål som är vägledande för planering och bostadsutveckling i Kristianstads kommun:

- bostäder och boendemiljöer för social hållbarhet
- bostäder som möter efterfrågan och behov
- bostäder för att möta befolkningsutvecklingen

Befolkningstillväxten varierar över tid. Aktuell befolkningsutveckling är svagt negativ men har under den senaste tioårsperioden motsvarat ca 0,5% ökning. Region Skåne tar årligen fram en bostadsprognos baserad på kommunernas data om bostadssituationen i kommunen. Aktuell prognos är 310 bostäder/år och ett marknadsdjup på 140 bostäder/år. Utifrån denna prognos och aktuella tillväxtmål där Kristianstad ska utvecklas till en tillväxtmotor i region Skåne föreslår planen en planering av cirka 60 bostäder/år inom planområdet. Tillsammans med gällande ÄÖP för staden Kristianstad och kommande planering av kommunen som helhet finns goda möjligheter att nå prognosticerat bostadsbehov. Andelen i Åhus ska möta behovet av bostäder som lockar den ökande mängd äldre invånare som efterfrågar nytt boende.

Översiktsplan 2013

Översiktsplanen ger riktning och vägledning för den kommunala planeringen, såväl den fysiska planeringen som planering för arbetet inom kommunen. Här sammanställs de viktigaste utgångspunkterna i kommunens förutsättningar och politiskt antagna målsättningar och visioner. Här skapas gemensamma värdegrunder. Översiktsplanen redovisar en mängd planeringsförutsättningar som påverkar hur mark och vatten kan användas. Den användning som översiktsplanen föreslår redovisas i en markanvändningskarta.

Klimat- och miljöplan 2023-27

Planen och dess mål och åtgärder är styrande för kommunens arbete med minskad klimat- och miljöpåverkan och säkrad energiförsörjning. Planen innehåller åtgärder inom fem områden: Hållbar energi, Hälsosam livsmiljö, Cirkulär ekonomi, Grön samhällsbyggnad samt Samverkan och engagemang.

I klimat- och miljöplan ingår följande lokala mål för Kristianstads kommun som geografiskt område:

- Kristianstads kommun ska vara fossilbränslefri år 2034.
- År 2030 ska de konsumtionsbaserade utsläppen uppgå till max 5 ton per invånare.
- Den förnybara elproduktionen ska uppgå till minst 500 GWh år 2030.
- År 2030 ska 100 GWh solel per år produceras i kommunen.
- Energianvändningen i Kristianstad som geografiskt område ska vara 40 % effektivare år 2030 jämfört med 2008.
- År 2030 ska hälften av alla resor i kommunen företas med gång, cykel eller kollektivtrafik.

Planen och dess mål och åtgärder är styrande för kommunens arbete med minskad klimat- och miljöpåverkan och säkrad energiförsörjning. Planen innehåller åtgärder inom fem områden: Hållbar energi, Hälsosam livsmiljö, Cirkulär ekonomi, Grön samhällsbyggnad samt Samverkan och engagemang.

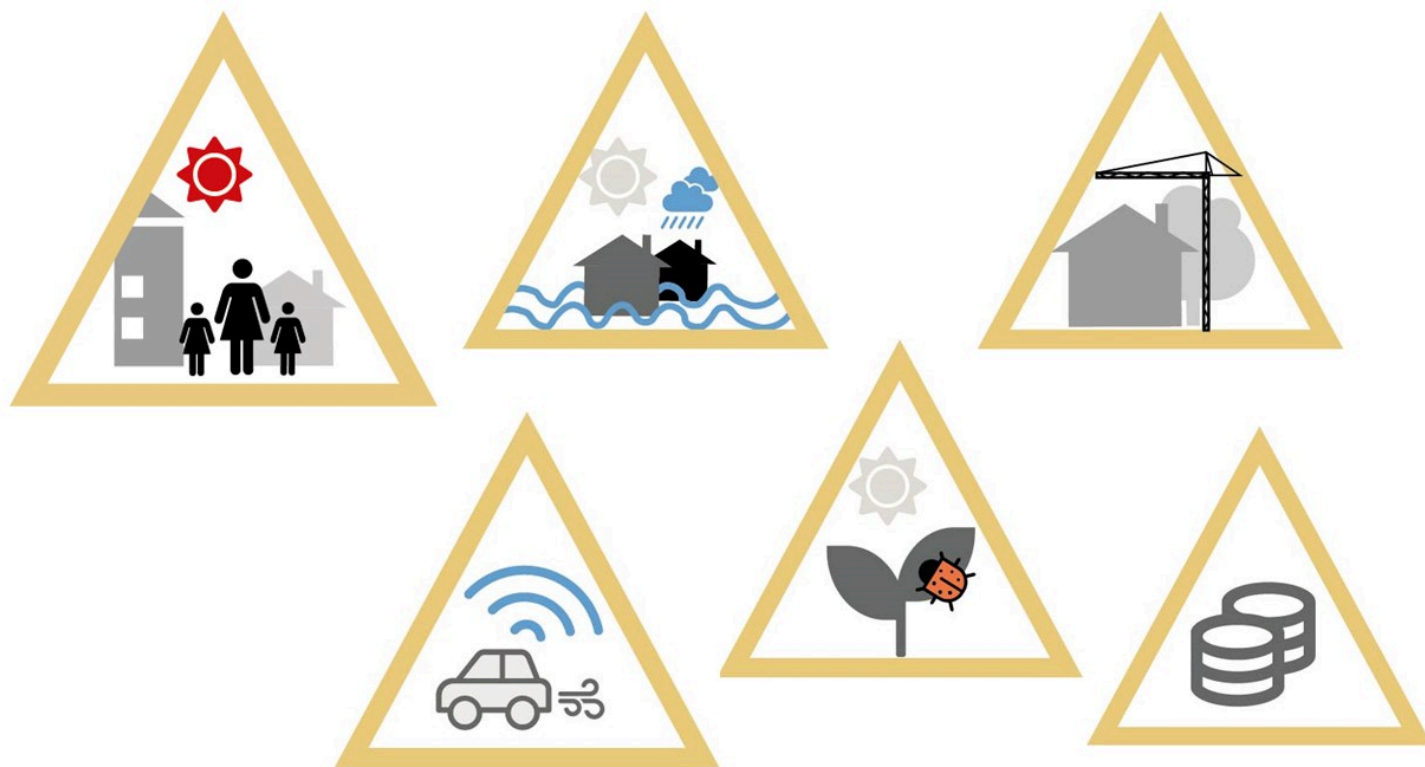
Friluftsplän 2023-27

Visionen för friluftslivet i Kristianstads kommun är; ett inspirerande friluftsliv över gränser som stärker samhällsutvecklingen. För att nå visionen finns fem målområden.

- Friluftsliv för alla och naturen som samlingspunkt
- Stärkt engagemang och samverkan för friluftslivet
- Förståelse och respekt för naturens värden
- Friluftsliv för god folkhälsa och hållbarhet
- Ett rikt friluftsliv för barn och unga.

Policy för trygghet, säkerhet, informationssäkerhet, krisberedskap och civilt försvar

Denna policy syftar till att ange vad Kristianstads kommunkoncern vill uppnå med sitt arbete med trygghet, säkerhet, informationssäkerhet, krisberedskap och civilt försvar samt hur ansvaret ska vara fördelat inom den kommunala organisationen. Den återupptagna planeringen för civilt försvar har beaktats i översiktsplanen.



Trender och utmaningar

Trender

Boverket beskriver i sin strategi *Sverige 2025* såväl megatrender i världen som nationella trender för olika delar av landet. Här presenteras de kortfattat utifrån Kristianstads kommuns förutsättningar och uppdaterade underlag:

Ett ändrat klimat

Människans utsläpp av växthusgaser påverkar klimatet kraftigt med en uppskattad ökning av jordens medeltemperatur på 2 - 4 grader fram till år 2100, beroende på hur kraftfulla åtgärder som vidtas. Uppvärmningen förväntas gå snabbare och bli större på nordliga breddgrader. Som en effekt av klimatförändringen minskar vinterns varaktighet. Nederbörden tilltar och havsnivåerna stiger med

ökad risk för erosion, skred och ras längs vattendrag, sjöar och kuster. Risken för översvämningar som kan påverka människa, miljö och samhälle ökar. Fler och kraftigare värmeböljor väntas, vilket påverkar befolkningens hälsa och då särskilt äldre och barn.

En urbaniserad värld

År 2025 bor drygt 10 miljoner människor i Sverige och de flesta bor i våra tre storstadsregioner. Fram mot år 2050 har inflyttningen till storstadsområdena lett till att innerstäder blivit tätare, men också att storstadsområdena nu omfattar fler städer med egna kärnor. Samma utveckling sker i Sveriges större städer och högskolestäder men där går det något långsammare. Befolkningsökningen förväntas bli störst i förorterna samtidigt som glesbygden förväntas minska befolkningen. Här finns det även en trend som lyftes fram i spåren av Covid-pandemin där landsbygd och mellanstora städer ses som mer attraktiva som boendemiljö. Denna flyttström understöds även av trenden att världen blir alltmer digitaliserad.

En digitaliserad värld

I framtidens samhälle är vi lika beroende av effektiv digital kommunikation som av el och rinnande vatten. Upp till 50 % av dagens yrken kommer att ersättas eller i grunden förändras genom digital teknik under de kommande 20 åren. År 2025 förväntas Sverige ligga långt fram i utnyttjandet av digitaliseringens möjligheter. Tillgång till bra internetuppkoppling är en självklarhet och kommunikation är en förutsättning för bibehållen och utvecklad välfärd för medborgare både på landet och i staden. Digitaliseringen kan bidra till Åhus attraktivitet som boendeort då pendling till arbete utanför orten dominerar idag.

En åldrande befolkning

En trend idag är att vi lever allt längre och andelen äldre ökar i vår befolkning. Vi ser att en friskare, äldre befolkning ställer krav på upplevelser och aktiviteter samtidigt som vården får nya utmaningar. Denna trend medför att kvalitén på boende och stadsmiljö blir en viktig del i framtida planering för Åhus.

Ägande kontra delande

En annan pågående trend är att fler delar på tjänster och varor, genom att till exempel vara medlem i en bilpool eller ta del av lånecyklar. Typiskt för tjänster som delas är att de är behovsanpassade, bidrar till platsbyggnad och medför en effektivare användning av resurser. Digitaliseringen har varit en avgörande faktor för att driva utvecklingen från ett ägande mot ett delande. Denna trend är inte synlig i Åhus idag, men med till exempel en väl fungerande kollektivtrafik och bilpool i anslutning till bostadsbebyggelse är det möjligt att minska bilnehavet.

Trendernas relevans för Åhus fram till år 2037

Trendernas relevans i arbetet med ÄÖP Åhus med planeringshorisont 2037 varierar. En trend som klimatförändringen är mer av en förutsättning jämfört med trenden ägande kontra delande. Att titta framåt och se möjligheter och svårigheter är en viktig del i det översiktliga kommunala planarbetet som ÄÖP Åhus är.

Utmaningar

Åhus står inför en rad utmaningar som är viktiga att beakta i den översiktliga planeringen. En del utmaningar kan den fysiska planeringen påverka direkt och andra indirekt. Vissa är av global karaktär medan andra är av mer lokal karaktär. Inom fysisk planering ska avvägningar göras mellan olika intressen och värden för att bilda en god helhet som tillgodoser invånarnas behov nu och i framtiden.



Framtida bostadsbehov

För att möta befolkningsökning, och anpassning till framtida bostadsbehov, behöver Åhus bostadsbestånd utvecklas och kompletteras.



Samhällsekonomi

Kommunen har ett långsiktigt åtagande att förse kommuninvånarna med bland annat teknisk infrastruktur, service, utbildning, vård samt anläggning och skötsel av allmän platsmark. Utmaningen är att hushålla med den kommunala ekonomin på ett kostnadseffektivt sätt, som kommer alla invånarna till del. Samhällsekonomiska konsekvenser är komplexa och det kan vara svårt att förutse vilka dessa blir när ekonomiska beslut tas i kommun och näringsliv.



Klimatförändringar

Människans utsläpp av växthusgaser påverkar klimatet kraftigt med en uppskattad ökning av jordens medeltemperatur med 2 - 4 grader under 2000-talet beroende på utvecklingen framöver. Som en effekt av klimatförändringen och höjd temperatur smälter isar, vattennivåerna höjs, nederbörden tilltar och fler extremväder väntas. Åhus är särskilt utsatt för översvämningar i samband med höjd

havsnivå, högt grundvatten och kusterosion. Fler värmeböljor medför ökad utsatthet för framför allt äldre och barn.



Resande och transporter

I resvaneundersökningen år 2023 redovisas en hög andel transporter med bil i Åhus. En utmaning blir därför att minska bilanvändningen utan att påverka den upplevda bekvämligheten. Privatbilismen tillsammans med den tunga trafiken till centralt belägen industri och verksamhet har en stor klimatpåverkan och ger utmaningar för trafiksäkerhet och möjligheten att minska transporterna inom Åhus. Fordonstrafiken medför flera stora utmaningar för den goda livsmiljön i och kring tätorten, bland annat föroreningar, klimatpåverkande utsläpp, buller, risk för olyckor, hårdgjorda ytor och ett ytbehov som innebär en utglesning av tätortsmiljön.



Ekosystemtjänster

Åhus behöver fungerande ekosystem som bidrar till klimat- och vattenreglering, pollinering, bullerdämpning, erosionsskydd, skadedjursbekämpning, upplevelser och rekreation. Både strukturen och kvaliteten på grönstrukturen är viktig för att tillhandahålla ekosystemtjänster. Den biologiska mångfalden är basen för ekosystemtjänsterna. En allt snabbare utarmning pågår globalt och lokalt vilket försämrar ekosystemens motståndskraft mot förändringar. Att bevara ekosystemtjänsterna i Åhus är en utmaning inom fysisk planering.



Ökad inflyttning av barnfamiljer

I den demografiska utvecklingen har antalet barn inte ökat i samma omfattning som befolkningsökningen som helhet. Det finns resurser för fler barn inom skola och omsorg inom planperioden. En viktig utmaning för planarbetet är att möjliggöra för flyttkedjor så att både äldre och yngre erbjuds efterfrågade boenden.



Målbild för planförslaget

Målbilden i föreslagen ÄÖP Åhus baseras på kommunens strategiska färdplan samt nationella och internationella måldokument som Agenda 2030 och Barnkonventionen. Flera utmaningar för att nå målen har identifierats och dessa redovisas under rubriken Trender och utmaningar. Arbetet utgår ifrån en uppföljning av gällande översiktsplan 2013 och de av kommunens strategier och riktlinjer som är aktuella för samhällsplaneringen i Åhus. För planarbetet har målen hållbarhet, attraktivitet och trygghet varit vägledande. En övergripande målbild för utvecklingen av Åhus är att stärka attraktiviteten långsiktigt genom en hög kvalitet på den fortsatta utbyggnaden och med anpassning och utveckling av platsen. Åhus kulturhistoriska värden och höga naturvärden ska fortsätta att bidra till upplevelsen av Åhus som attraktiv livsmiljö. Åhus ska bidra till att stärka Kristianstads kommun som plats att bo och leva i. Den biologiska mångfalden ska ges utvecklingsmöjlighet samtidigt som rekreationsvärden tas tillvara i naturområden. Tryggheten för gång och cykel ska stärkas och biltrafik ska minska med föreslagen översiktsplan.

En stärkt medvetenhet om framtida klimatpåverkan ska bidra till en tillväxt och utveckling som är långsiktigt hållbar.