

KRISTIANSTADS KOMMUN

FÖRENKLAT SAMRÅDSUNDERLAG

TILL AVGRÄNSNINGSSAMRÅD INFÖR ANSÖKAN OM TILLSTÅND
ENLIGT MILJÖBALKEN, FÖR NY INVALLNING I KRISTIANSTAD:
NORRA & SÖDRA HEDENTORPSVALLARNA

2023-11-09



INNEHÅLL

1	INLEDNING	3
1.1	Bakgrund	3
2	TILLSTÅNDSPROCESSEN	3
2.1	Samråd	3
2.2	Upprättande av ansökan	3
2.3	Komplettering, kungörelse och beslut	3
2.4	Möjligheter att lämna synpunkter	4
3	LOKALISERING	4
3.2	Planer	7
3.3	Skyddade områden	7
3.4	Rekreation och friluftsliv	7
4	VERKSAMHETSBESKRIVNING	8
4.1	Befintlig anläggning	8
4.2	Planerade åtgärder	8
4.3	Framtida utformning	10
5	FÖRUTSEDDA MILJÖEFFEKTER	11

1 INLEDNING

1.1 BAKGRUND

Inom ramen för ett invallningsprojekt, håller Kristianstads kommun på att klimatsäkra staden genom att bygga vallar runt bland annat Helge å och Hammarsjön, som ska minska risken för att den låglänta staden ska översvämmas. Som del av projektet planerar kommunen att bygga en ny invallning vid Hedentorp på den västra sidan av Helge å och på norra respektive södra sidan av E22:an, benämnda Norra och Södra Hedentorpsvallarna.

Planerade åtgärder innebär vattenverksamhet samt att verksamhet kommer att bedrivas intill förekommande Natura 2000-områden. Planerad ansökan utgör därför tillståndspliktig verksamhet enligt 7 och 11 kap. miljöbalken (1998:808), samt eventuell anmälningspliktig miljöfarlig verksamhet enligt 9 kap. för hantering av massor. Dessutom erfordras dispens från det generella markavvattningsförbud som råder i Skåne samt från strandskyddsbestämmelserna.

Detta samrådsunderlag utgör utgångspunkt för de samråd som ska hållas i tillståndsprocessen. Jämfört med det stora samrådsunderlaget utgör detta förenklade samrådsunderlag en kortare och mer lättläst version, som dessutom redogör kortfattat för tillståndsprocessen.

2 TILLSTÅNDSPROCESSEN

Omfattningen och innehållet i en tillståndsprocess är styrd av lagstiftningen, genom Miljöbalken, Miljöprövningsförordningen och Miljöbedömningsförordningen. Nedan sammanfattas kort hur en tillståndsprocess ser ut och vilka möjligheter berörda och allmänhet har att inkomma med synpunkter i processen.

2.1 SAMRÅD

Hela tillståndsprocessen inleds med samråd avseende miljökonsekvensbeskrivningens innehåll och utformning samt för att få in synpunkter på den planerade verksamhetens lokalisering, omfattning, utformning och de miljöeffekter som verksamheten kan antas medföra.

Alla synpunkter som inkommer under samråden ska sedan inkluderas i en samrådsredogörelse som ska bifogas ansökan, så att inkomna synpunkter även blir kända för den tillståndsprövande myndigheten. De synpunkter som inkommer ska även beaktas när ansökan och dess bilagor upprättas.

2.2 UPPRÄTTANDE AV ANSÖKAN

När samråden är avslutade upprättas alla de handlingar som ska ingå i tillståndsansökan. Till ansökan hör en formell huvudinlaga där sökanden yrkar på tillståndets omfattning och ger förslag på villkor för verksamheten, samt en teknisk beskrivning av verksamheten och en miljökonsekvensbeskrivning (MKB) där verksamhetens påverkan på människors hälsa och miljö bedöms. Dessutom utförs en rad utredningar som ska ligga till grund för de bedömningar som görs i MKB:n.

När alla handlingar är upprättade och kompletta, lämnas ansökan in till den myndighet som ska pröva ansökan, i detta fall Mark- och miljödomstolen i Växjö.

2.3 KOMPLETTERING, KUNGÖRELSE OCH BESLUT

Den prövande myndigheten (mark- och miljödomstolen) skickar ansökan på remiss till berörda myndigheter och andra berörda instanser. Efter detta är det vanligt att ansökan behöver kompletteras

med sådana uppgifter som myndigheterna saknar eller som de önskar utvecklas ytterligare. Sökande får då komplettera ansökan med de uppgifter som myndigheterna önskar. När den prövande myndigheten anser att ansökan är komplett så kungörs ansökan, vilket sker genom annons i tidningen. Efter kungörelsen får myndigheter och andra berörda en ny chans att lämna synpunkter, inför mark- och miljödomstolens beslut. Sökanden får då också möjlighet att bemöta dessa synpunkter.

Efter att synpunkter inkommit och sökanden har bemött dessa, kan Mark- och miljödomstolen fatta beslut om tillstånd. Tillståndsbeslutet kan då överklagas inom fastställd tid (ofta 3 veckor), sedan vinner tillståndet laga kraft.

2.4 MÖJLIGHETER ATT LÄMNA SYNPUNKTER

Önskar ni lämna synpunkter så skickas dessa företrädesvis via e-post till kommunledningskontoret@kristianstad.se (märk er e-post med diariernr. KS 2023/1403).

Synpunkter kan också skickas med post till: Kommunledningskontoret, Kristianstads kommun, 291 80 Kristianstad. Märk kuvertet med diariernr. KS 2023/1403.

Synpunkter ska vara **skriftliga** och inkomma senast den **23 februari 2024**.

3 LOKALISERING

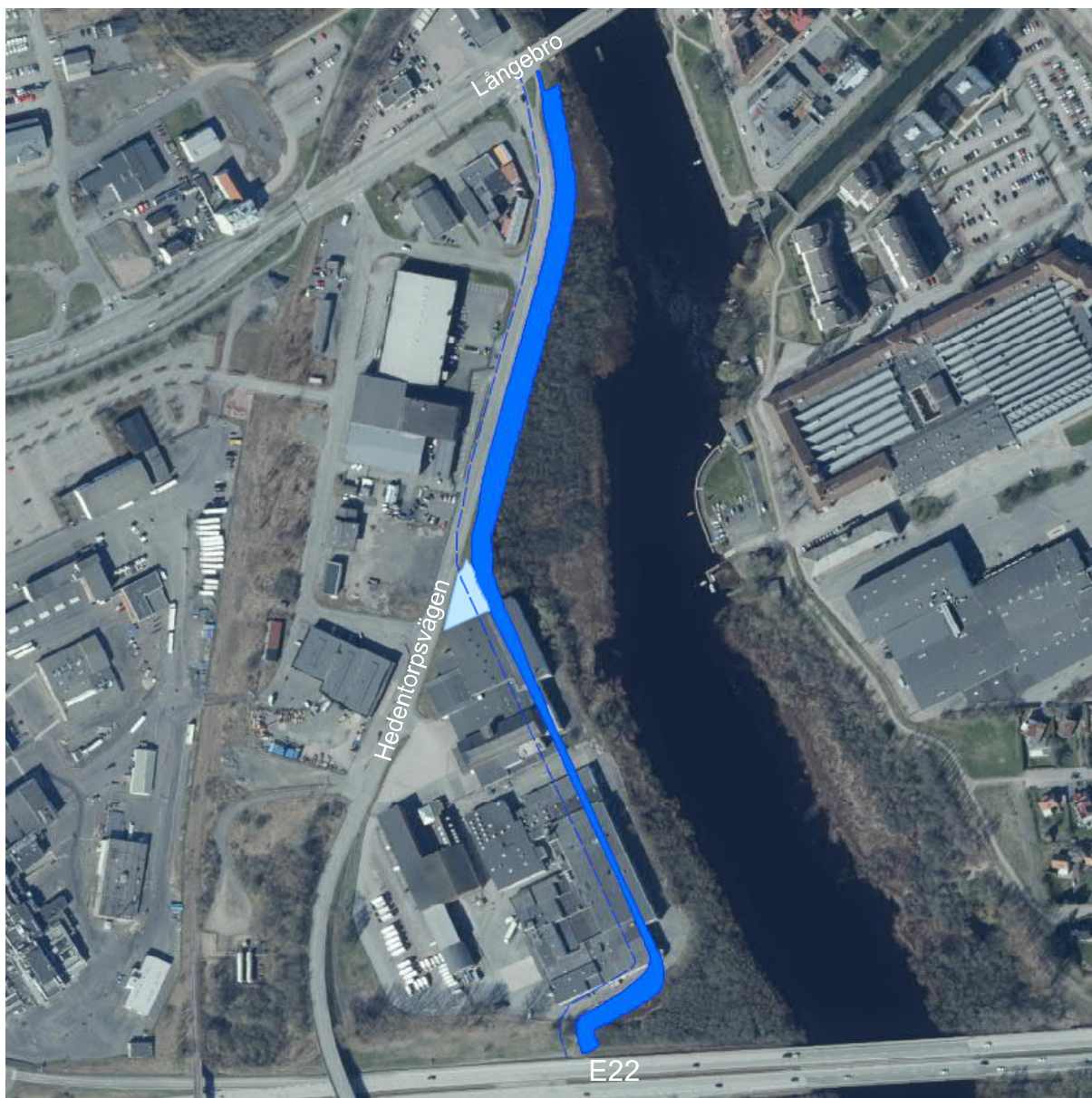


Figur 1 Översiktskarta över Kristianstad med Norra och Södra Hedentorpsvallarna översiktligt markerade som svarta linjer på västra sidan av Helge å, samt norra och södra sidan av E22. Karta: Min karta, Lantmäteriet

Norra och södra Hedentorpsvallarna är belägna på västra sidan av Helge å, på respektive sida om motorvägen E22 som passerar över ån genom en befintlig bro (Figur 1, Figur 2 och Figur 3).

3.1.1 Norra Hedentorpsvallen

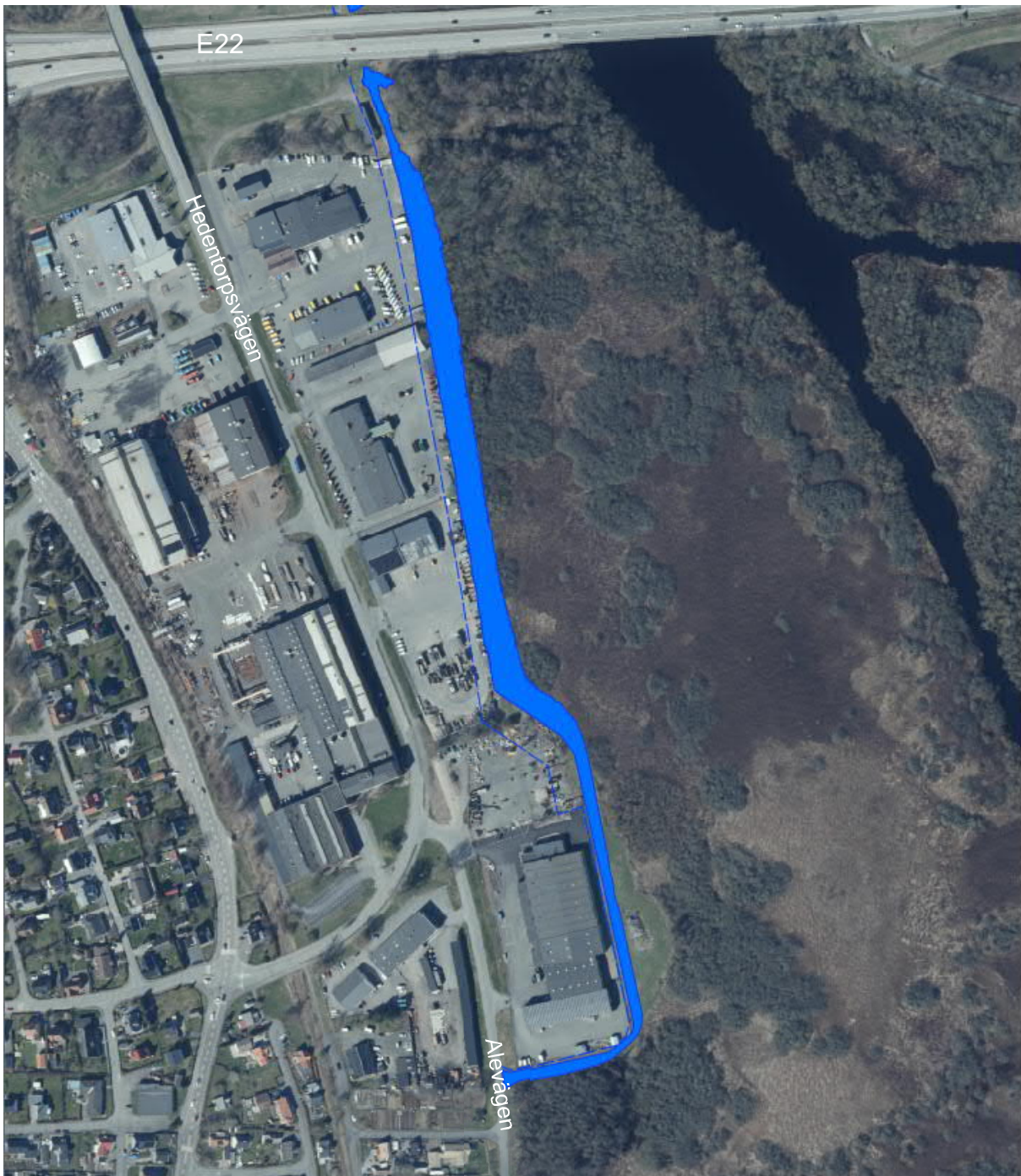
Norra Hedentorpsvallen (Figur 2) kommer att anläggas mellan Långebro i norr och söderut till motorvägen E22. Den norra vällen löper öster om industriområdet och Hedentorpsvägen kommer att tas i anspråk för skyddszon och serviceväg. Befintliga byggnader inom den södra industrifastigheten Kylan 1 kommer att rivas, för att ge plats åt vallens planerade sträckning genom fastigheten.



Figur 2 Planerad vallsträckning Norra Hedentorpsvallen (fylld blå yta), mellan Långebro och söderut till E22. Streckad blå linje markerar skyddszon.

3.1.2 Södra Hedentorpsvallen

Den Södra Hedentorpsvallen (Figur 3) inleds i norr med anslutning mot motorvägens södra sida och fortsätter sedan söderut till vällen ansluter mot Alevägen. Hela vallsträckningen planeras öster om befintligt industriområde, men viss del av industrifastigheterna kan behöva tas i anspråk för skyddszon och serviceväg.



Figur 3 Planerad vallsträckning Södra Hedentorpsvallen (fylld blå yta), från E22 söderut till Alevägen. Streckad blå linje markerar skyddszon.

3.1.3 Berörda fastigheter

Norra Hedentorpsvallen berör i första hand fastigheterna Vilan 1:75, 1:83, 1:89 och 1:90, Kylen 1 samt Kristianstad 4:37. Erforderlig skyddszon medför även en påverkan på industrifastigheterna längs Hedentorpsvägen, vilka har sin infart längs vägen (fastigheterna Lastbilen 8 och Släpvagnen 2).

Södra Hedentorpsvallen berör i första hand fastigheterna Hedentorp 1:11, 1:71 och 1:99, samt i mindre omfattning fastigheterna Långtradaren 1-3 och del av Lagret 1 som ligger inom skydds-zonen.

3.2 PLANER

3.2.1 Översiktsplan för Kristianstad stad

Översiktsplan för Kristianstad stad antogs i december 2021. Planen gäller fram till 2037 och visar hur mark- och vattenområden ska utvecklas inom staden. Enligt markanvändningskartan tillhörande översiktsplanen finns på aktuell plats ingen planerad nybyggnation avgiven. Den pågående markanvändningen är angivet som befintligt grönområde och intill befintlig industri. Genom berört område är reserverat för vallar angivet.

3.2.2 Detaljplaner

Längs det aktuella området finns totalt fem detaljplaner som på något sätt kan beröras. För hela den berörda sträckan kommer två nya detaljplaner att upprättas, en detaljplan per vall. De nya detaljplanerna planeras att medge allmän platsmark för området med vallar.

3.3 SKYDDADE OMRÅDEN

3.3.1 Riksintressen

Projektområdet berör tre olika riksintressen:

1. Riksintresse för friluftsliv, Araslövssjön-Hammarsjön-Helge å
2. Riksintresse för naturvård, Helgeåns nedre lopp (med Araslövssjön och Hammarsjön).
3. Riksintresse för kommunikation, motorvägen E22

3.3.2 Natura 2000-områden

Natura 2000 är ett nätverk av särskilt värdefulla naturområden med hotade naturtyper och hotade arter inom EU. Två Natura 2000-områden är belägna nära den planerade södra Hedentorpsvallen, där Hammarsjöområdet angränsar direkt till planerad vall och Hammarsjön enbart utgör sjöns yta.

Syftet med Natura 2000-område *Hammarsjöområdet* är att bevara den grunda näringsrika sjön för de häckande och rastande fågelarter som uppehåller sig i och omkring sjön.

Syftet för Natura 2000-område *Hammarsjön* är att bevara eller återställa ett gynnsamt tillstånd för de fåglar, naturtyper, Natura 2000-arter och typiska arter som är utpekade. Ingående arter enligt bevarandeplanen för området är *lax, knobbsäl, sjönajas och utter*.

3.3.3 Naturreservat

Precis öster om planerade södra vällen ligger naturreservatet Åsums ängar och Åsumallet. Syftet med reservatet beskrivs vara att bevara och utveckla välhävdade strandbetesmarker och slätterängar.

3.3.4 Strandskydd

Verksamheten sker inom område som omfattas av strandskydd, varför dispens från strandskyddsbestämmelserna erfordras.

3.4 REKREATION OCH FRILUFTSLIV

Berörda områden för Södra och Norra Hedentorpsvallarna utgörs huvudsakligen av industriområden i väster, medan framkomligheten i den östra sidan starkt begränsas av staket och närmast ogenomträngliga buskområden. Det finns inga promenadstigar eller friluftsområden inom berörda ytor.

4 VERKSAMHETSBESKRIVNING

4.1 BEFINTLIG ANLÄGGNING

Befintliga skyddsvallar för både norra och södra Hedentorp anlades för drygt 40 år sedan. Krönnivåerna ligger huvudsakligen mellan +2,5 och +3,0. Vallarna består idag huvudsakligen av jordmaterial och fyllnadsmassor. Området utgörs helt eller delvis av fyllnadsmassor.

4.2 PLANERADE ÅTGÄRDER

Nedanstående utformning planeras för berörda vallar.

Norra Hedentorpsvallen: En ny, drygt 1,5 meter högre, vall planeras. Vallens krönhöjd blir ca +4,5 meter plus eventuell förekommande våguppspolning. Byggnader inom fastigheten Kylen 1 behöver rivas för att göra plats åt skyddsvallen.

Södra Hedentorpsvallen: En ny vall planeras med en dimensionerande krönhöjd ca +4,5 meter, plus eventuell förekommande våguppspolningshöjd. Den befintliga pumpstationen behöver renoveras.

Både Norra och Södra Hedentorpsvallen planeras att anläggas i sektioner om ca 150 m, varvid tätkonstruktionen drivs ner i marken och anläggningsmassor placeras ut för att skapa den nya vällen. Nedanför vällen anläggs en serviceyta, som kommer att kunna nyttjas som gång- och cykelväg.

4.2.1 Arbetsområde

Planerade arbetsområden för de två framgår av Figur 4.



Figur 4 Arbetsområden för norra respektive södra Hedentorpsvallen (röda linjer). Kartor Kristianstads kommun

4.2.2 Maskinpark

En bedömd maskinpark för planerade arbeten vid respektive vall utgörs av en stycken vardera av dumper, grävmaskin med spontaggregat, mobilkran, 24-30 ton grävmaskin samt vält. Samma maskinpark bedöms erfordras för både den norra och den södra vällen.

4.2.3 Transporter

Totalt ca 180 000-200 000 ton massor har bedömts erfordras för uppbyggnad av den norra Hedentorpsvallen och 160 000-180 000 ton för den södra Hedentorpsvallen. Massorna kommer att transporteras på plats med hjälp av lastfordon.

En bedömning ger att ca 5 600 inkommande transporter (11 200 transportrörelser in och ut) erfordras för den norra Hedentorpsvallen och motsvarande 4 900 transporter (9 800 transportrörelser) för den södra Hedentorpsvallen. Transporterna kommer ske under helgfria vardagar måndag-fredag och dagtid kl. 06-18. Då byggtiden är relativt lång i tid, bedöms normalt ca 20 transporter/dag erfordras och maximalt upp till ca 35 transport/dag.

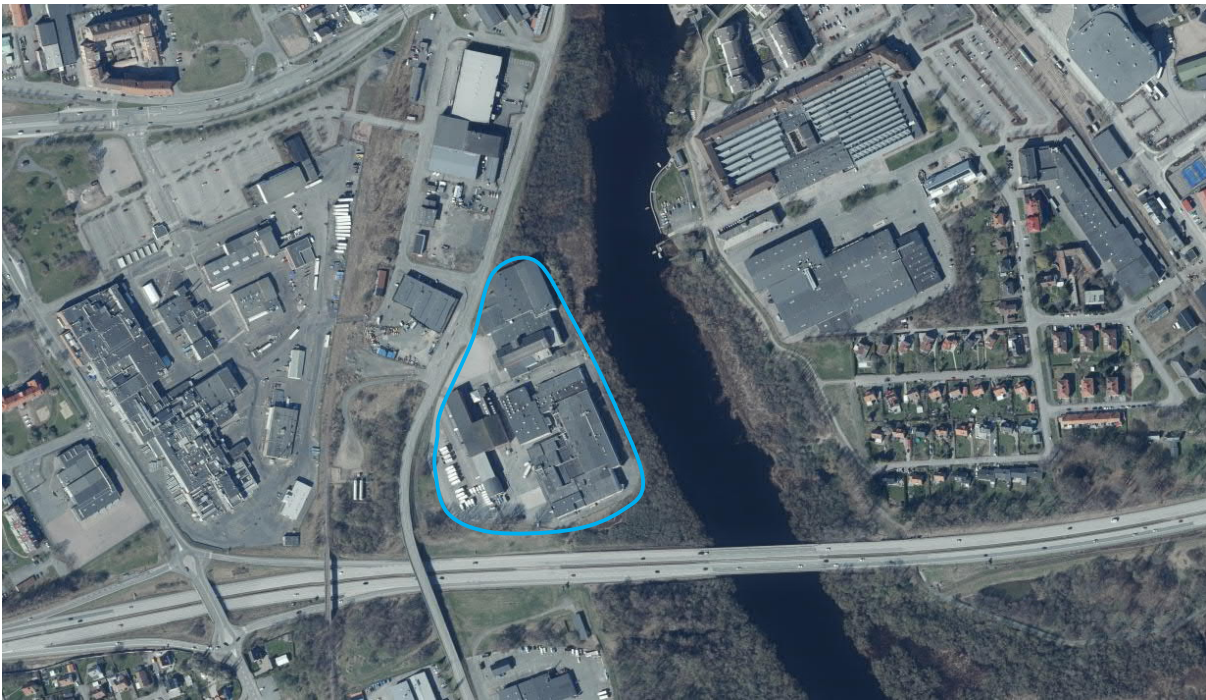
Transporter till och från arbetsplatsen underlättas av närheten till E22, där transporterna huvudsakligen kommer att anlända till eller lämna området via trafikplats Vilan. Transporter till och från både den norra och den södra vallen kommer huvudsakligen att gå norrut via Allégatan och Långebrogatan och därifrån vidare in på Hedentorpsvatans norra och södra del (Figur 5).



Figur 5 Planerade transportvägar till arbetsområdet är markerad med gula pilar. Karta Kristianstad kommun

4.2.4 Uppställningsytor

Uppställning av arbetsbodar, maskiner, samt plats för tankning mm planeras att ske inom det nuvarande industriområdet inom fastigheten Kylan 1 strax norr om E22 (Figur 6). De befintliga byggnaderna kommer att rivas (planerat våren 2025). Samma yta kommer att användas för personaländamål.



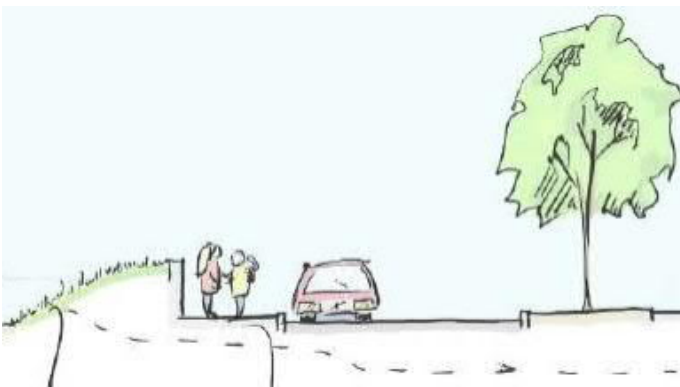
Figur 6 Inringad blå yta visar översiktligt planerat område för uppställning av maskiner mm.

4.2.5 Byggtid

Byggtiden för föreslagna åtgärder är uppskattade till ca 2-3 år, med planerad byggstart under våren 2027. Byggstart planeras vid Långebro i norr och sedan kommer anläggningsarbetena att fortgå söderut i etapper om 150 m. Arbetena planeras fortskrida oavbrutet året om.

4.3 FRAMTIDA UTFORMNING

I Figur 7 framgår ett exempel på framtida utformning för de planerade vallarna, med promenad- och cykelstråk samt serviceväg. Vägen kommer inte att kunna nyttjas för allmän fordonstrafik. Den framtida utformningen kommer att utredas vidare i det framtida arbetet, samt inom ramen för planerade detaljplaner.



Figur 7 Exempel på framtida utformning av vallarna. Servicevägen kommer endast att nyttjas av servicefordon, cyklister och fotgängare. Källa: Kristianstad kommun

5 FÖRUTSEDDA MILJÖEFFEKTER

Nedan sammanfattas kortfattat den påverkan som kan förutses idag, då projektet fortfarande är i ett tidigt skede. Verksamhetens påverkan på människors hälsa och miljön kommer senare att redovisas och bedömas mera utförligt i tillståndsansökans miljökonsekvensbeskrivning.

5.1.1 Landskapsbild

Landskapsbilden i berört område är redan idag starkt påverkad av förekommande industrier, längs i princip hela den västra sidan av den aktuella sträckningen. På den östra sidan av planerad vallsträckning växer idag buskvegetation längs stora delar av sträckan, mellan planerad vall och Helge å. Detta gör att påverkan på landskapsbilden begränsas avsevärt, även om den nya vallens silhuett kommer att vara synlig längs delar av sträckan då den kommer att bli högre än den befintliga vallen.

5.1.2 Vatten

Utbyggnad och förstärkning av skyddsvallarna kan komma att leda till förändrade flödesmönster och förändrad grundvattenströmning. Då inga arbeten i vatten planeras, förväntas projektet inte medföra någon påverkan genom grumling eller sedimentspridning i Helge å eller Hammarsjön. Den påverkan på vatten som kan uppkomma är om tätkonstruktionen påverkar yt- eller grundvattenströmmarna.

5.1.3 Naturmiljö

Genomförda naturvärdesinventeringar visar på naturvärden av klasserna visst, påtagligt och högt naturvärde, längs större delen av den östra sidan av planerade vallar för områdena som gränsar mot Helge å. Planerade vallar kommer att anläggas längs samma sträckning som befintliga skyddsvallar, helt utanför gränserna till intilliggande Natura 2000-område och naturreservat. Men påverkan på framför allt fågellivet kan ändå förekomma under byggskedet, genom bl.a. mänsklig närvaro och anläggningsbuller. Påverkan på fågellivet förväntas således huvudsakligen vara av temporär karaktär.

5.1.4 Kulturmiljö

Projektet berör inte några kända fornlämningar.

5.1.5 Markmiljö och avfall

Aktuella områden som berörs består till stora delar av fyllnadsmaterial med varierande genomsläpplighet och föroreningsgrad.

Den avfallshantering som projektet kan medföra förväntas huvudsakligen bestå av de massor som behöver schaktas upp och transporteras bort från platsen. Sådana massor planeras då transporteras direkt till för ändamålet godkänd mottagare, varför ingen lagring, sortering eller bearbetning av massor som kan vara förorenade planeras att ske inom arbetsområdet.

5.1.6 Kemikalier och energi

Kemikalier och energi bedöms utgöra små aspekter i planerat projekt, huvudsakligen begränsat till drift av entreprenadmaskiner och fordon under anläggningskedet. Förvaring av kemiska produkter kan ske inom planerad uppställningsyta, vilken framgår av Figur 6 ovan.

5.1.7 Rekreation och friluftsliv

Berörd sträckning är idag inte tillgängligt för friluftsliv eller rekreation, då det ligger inklämt mellan industriverksamheter och tät, otillgänglig vegetation utan promenadstigar. Däremot kan gång- och

cykelstråk som planeras i anslutning till vallarna medföra en ökad tillgänglighet och således en positiv konsekvens för friluftslivet.

5.1.8 Närboende

Den fleråriga byggtiden av vallarna kan komma att upplevas som negativ för närboende. Den plats där vallarna kommer att anläggas närmast bostäder är den södra Hedentorpsvallens södra anslutningen vid Alevägen. Längs den övriga sträckningen löper vallarna intill industriområden och naturmark. Påverkan på närboende blir huvudsakligen genom anläggningsbuller och transporter under byggtiden.

Påverkan på närboende genom begränsad utsikt eller förändrad landskapsbild förväntas bli liten. Konsekvenserna för närboende förväntas därför huvudsakligen bli temporär under anläggningstiden.

5.1.9 Klimat

Hela projektet är ett resultat av risken för framtida klimatpåverkan. Genom planerad lösning med tätkonstruktion bedöms ett klimatanpassat skydd uppnås i över 100 år. Projektets egen klimatpåverkan är liten och begränsas till emissioner från transporter och entreprenadmaskiner under anläggningsskedet.

5.1.10 Risk och sårbarhet

En övergripande riskbedömning kommer att upprättas som underlag för tillståndsansökan med relativa skattningar av riskerna. Projektet med att anlägga planerade vallar är i sig en riskreducerande åtgärd.