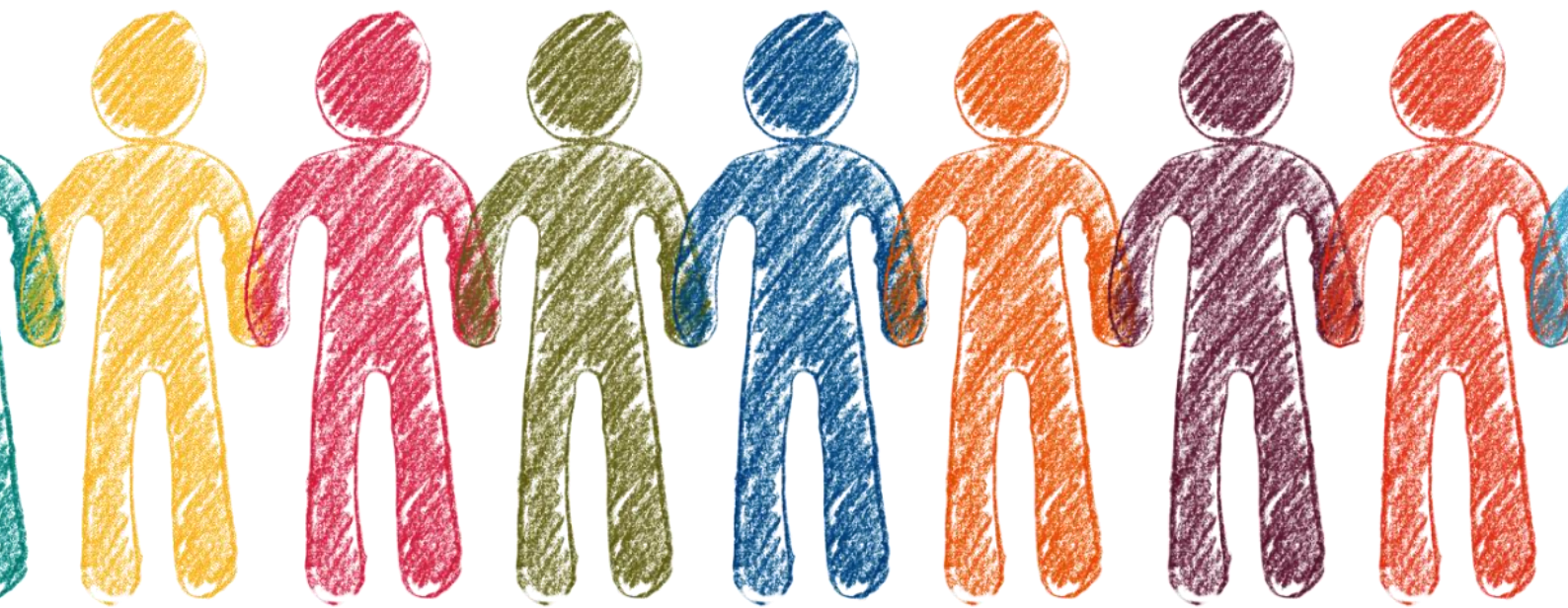




Kristianstads  
kommun

Barn- och utbildningsförvaltningen



[www.kristianstad.se](http://www.kristianstad.se)

# Plan mot kränkande behandling, diskriminering och trakasserier

## Hjärtebacke förskola

Planen gäller för kalenderåret eller läsåret

Planen har reviderats (datum)

Ansvarig för planen

Barn och elever har varit delaktiga genom

Läsåret 2023/2024

2023-06-14

Rektor Maria Malm Werngren,  
Redigeringsbehörig Utvecklingsledare Bodil Bengtsson  
Den dagliga dialogen samt observationer och  
undervisningssituationer inom utbildningen.



## Innehållsförteckning

1. Lagstiftningen .....	4
2. Plan mot kränkningar, diskriminering och trakasserier .....	5
3. Definitioner.....	5
Kränkning.....	5
Diskriminering .....	5
Trakasserier .....	5
4. Organisatorisk ansvarsfördelning.....	6
Huvudmannen.....	6
Skolchef .....	6
Rektor .....	6
Förskolans och skolans medarbetare.....	7
Arbetslaget .....	7
5. Mål för förskolans/skolans värdegrundsarbete .....	8
6. Främjande och förebyggande arbete.....	9
6.1 Främjande arbete.....	9
6.2 Förebyggande .....	10
7. Kartläggning av nuläget.....	11
8. Framtagande av planerna .....	12
9. Förankringsarbete .....	13
10. Utvärdering.....	14
Föregående års plan.....	14
Innevarande års plan.....	19
11. Kompetens .....	19
Checklista .....	20



## Främja, förebygg, upptäck och åtgärda

Planen visar förskolans eller skolans arbete för att motverka kränkande behandling av barn och elever. Planen omfattar även aktiva insatser för att verka för barns och elevers lika rättigheter och åtgärder för att motverka diskriminering.

### Planen bygger på:

- Skollagens kapitel 6
- Diskrimineringslagens kapitel 3

Alla barn och elever har rätt att vara sig själva och bli behandlade med respekt. Arbetet för likabehandling är en del av förskolan och skolans värdegrundsarbete som handlar om att aktivt främja alla barn och elevers lika rättigheter och möjligheter - oavsett kön, könsöverskridande identitet eller uttryck, etnisk tillhörighet, religion eller annan trosuppfattning, funktionsnedsättning, sexuell läggning eller ålder.



## 1. Lagstiftningen

Skolans arbete mot kränkande behandling regleras i 6 kap. **Skollagen**. I detta kapitel finns regler om aktiva åtgärder mot kränkande behandling. Varje förskola och skola ska bedriva ett målinriktat arbete för att motverka kränkande behandling av barn och elever. Förebyggande åtgärder ska genomföras och en plan ska upprättas årligen för att förhindra kränkande behandling. Vidare fastställs skyldigheten att anmäla, utreda och vidta åtgärder mot kränkande behandling.

I 3 kap. **Diskrimineringslagen** finns regler om aktiva åtgärder mot diskriminering.

Förskola och skola har en skyldighet att aktivt arbeta med åtgärder riktade mot de sju diskrimineringsgrunderna. Diskrimineringsgrunderna är kön, könsöverskridande identitet eller uttryck, etnisk tillhörighet, religion eller annan trosuppfattning, funktionsnedsättning, sexuell läggning och ålder. Skyldigheten omfattar även att ha riktlinjer och rutiner för att förhindra trakasserier och sexuella trakasserier.

Arbetet med aktiva åtgärder innebär att arbeta förebyggande och främjande genom ett fortlöpande arbete i fyra steg, undersöka, analysera, åtgärda samt utvärdera och följa upp. I detta arbete ingår även att ta fram riktlinjer och rutiner mot trakasserier.

Rektorns skyldighet att anmäla kränkningar till huvudmannen är direkt kopplad till huvudmannens skyldighet att skyndsamt utreda vad som hänt. Därför måste även rektorn eller förskolechefen göra sin anmälan till huvudmannen skyndsamt. Ett exempel på vad Skolinspektionen i ett beslut inte tyckt är tillräckligt skyndsamt är en månad. I det enskilda fallet hade en skola ett arbetsätt och en rutin som gjorde att det gick upp till en månad innan de anmälde kränkande behandling till huvudmannen. Det var inte tillräckligt skyndsamt i skollagens mening, menade Skolinspektionen.

Om huvudmannens utredning om kränkande behandling leder till att man vidtar åtgärder mot en enskild person räknas det som myndighetsutövning. Då har eleven och vårdnadshavaren rätt att få ta del av information i ärendet, till exempel dokumentation om uppgifter och beslut och motivering av beslut. I 29 kapitlet 10 § skollagen finns det hänvisningar till alla de rättigheter man har i samband med myndighetsutövning i skolan.

En löpande dokumentation ska göras av det arbete som bedrivs på grupp- och organisationsnivå. Av dokumentationen ska det framgå om det avser diskriminering, trakasseri eller kränkning. Dokumentationen görs i it-systemet Draftit.

Personalen i förskolan och skolan har också en viktig roll i att upptäcka när barn far illa eller när det finns risk för det. Enligt 14 kap. 1 § socialtjänstlagen har alla förskolor och skolor, inklusive var och en av de anställda i verksamheten, en skyldighet att genast anmäla till socialnämnden om de i sin verksamhet får kännedom om eller misstänker att ett barn far illa. Den som omfattas av anmälningskyldigheten har också en skyldighet att lämna alla uppgifter som kan vara av betydelse för utredningen av ett barns **behov** av skydd och stöd.



## 2. Plan mot kränkningar, diskriminering och trakasserier

Målsättningen med planen är att

- främja allas lika rättigheter
- vara ett konkret verktyg i arbetet för att förebygga och motverka diskrimineringar, trakasserier och kränkande behandling

Inom barn- och utbildningsförvaltningen i Kristianstad ska varje verksamhet årligen upprätta en plan. Planen ska finnas tillgänglig på förskolans eller skolans hemsida.

## 3. Definitioner

### Kränkning

Ett uppträdande som, utan att vara diskriminering enligt diskrimineringslagen, kränker barns eller elevers värdighet. Kränkningar kan vara fysiska, verbala, psykiska och/eller ske via sociala medier. Begreppet "kränkande behandling" tolkas brett och omfattar alltifrån fysiska kränkningar som slag och sparkar, verbala kränkningar som skällsord, tillmälen och nedlåtande kommentarer till mer subtila psykiska eller sociala kränkningar som utfrysning och andra former av medveten uteslutning. De exempel som ges här är inte uttömmande och kränkningar kan förekomma i många andra former.

Det är barnet eller eleven som upplever sig vara utsatt för kränkande behandling som avgör vad som är oönskat. För att det ska vara fråga om kränkande behandling enligt lagen måste kränkningen vara märkbar och tydlig. Den som kränker någon måste också förstå att uppträdandet upplevs som kränkande. I många situationer är det uppenbart att ett beteende är kränkande, men om det inte är det så måste barnet eller eleven klargöra för den som kränker att beteendet är ovälkommet. Barnet eller eleven kan också ta hjälp av personalen i verksamheten. Vad som är kränkande behandling måste avgöras i varje enskilt fall. Det är viktigt att komma ihåg att yngre barn inte alltid kan förmedla sina känslor på samma sätt som äldre barn och vuxna.

### Diskriminering

En förenklad beskrivning av diskriminering enligt diskrimineringslagen är att någon missgynnas eller kränks, och detta har samband med någon av de sju diskrimineringsgrunderna. Diskriminering kan vara direkt eller indirekt. Även bristande tillgänglighet, trakasserier, sexuella trakasserier och instruktioner att diskriminera är former av diskriminering.

### Trakasserier

Trakasserier är ett agerande som kränker någons värdighet och som har samband med en eller flera av de sju diskrimineringsgrunderna. Det kan handla om kommentarer, gester eller utfrysning.

Trakasserier kan också vara av sexuell natur. De kallas då för sexuella trakasserier. Förutom kommentarer och ord kan det vara att någon till exempel tafsar eller kastar närgångna blickar. Det kan också handla om ovälkomna komplimanger, inbjudningar och anspelningar.



## 4. Organisatorisk ansvarsfördelning

Enligt 1 kap. 5 § skollagen ska var och en som verkar inom utbildningen främja de mänskliga rättigheterna och aktivt motverka alla former av kränkande behandling.

### Huvudmannen

#### Ansvar för personalen

Ansvarar för att personalen fullgör de skyldigheter som anges i 6 kap. skollagen, när den handlar i tjänsten eller inom ramen för uppdraget. (6 kap. 5 § skollagen)

#### Målinriktat arbete

Se till att det inom ramen för varje särskild verksamhet bedrivs ett målinriktat arbete för att motverka kränkande behandling av barn och elever.

#### Skyldighet att förebygga och förhindra kränkande behandling

Se till att det genomförs åtgärder för att förebygga och förhindra att barn och elever utsätts för kränkande behandling.

#### Plan mot kränkande behandling

Se till att det varje år upprättas en plan med en översikt över de åtgärder som behövs för att förebygga och förhindra kränkande behandling av barn och elever.

#### Skyldighet att anmäla, utreda och vidta åtgärder mot kränkande behandling

Skyldighet att anmäla, utreda och vidta de åtgärder som skäligen kan krävas för att förhindra kränkande behandling i framtiden. (6 kap. 6-10 §§ skollagen)

### Skolchef

#### Skyndsamt anmäla till huvudmannen

Skyndsamt anmäla till huvudmannen, Barn- och utbildningsnämnden, via it-systemet Drafit vid kännedom om att ett barn eller en elev anser sig ha blivit utsatt för kränkande behandling, trakasserier eller sexuella trakasserier på sätt som avses i diskrimineringslagen i samband med verksamheten.

Skyldigheten att anmäla gäller alla händelser som kan vara kränkande behandling, trakasserier som sexuella trakasserier. Skolchefen ska inte göra någon värdering av hur allvarlig en händelse är innan hen gör anmälan.

#### Följa upp anmälningar

Ansvarar för att skyndsamt följa upp av rektor anmälda fall av kränkningar, diskriminering och trakasserier.

### Rektor

#### Skyndsamt anmäla till skolchefen

Skyndsamt anmäla till skolchefen, via it-systemet Drafit vid kännedom om att ett barn eller en elev anser sig ha blivit utsatt för kränkande behandling, trakasserier eller sexuella trakasserier på sätt som avses i diskrimineringslagen i samband med verksamheten.

Skyldigheten att anmäla gäller alla händelser som kan vara kränkande behandling, trakasserier som sexuella trakasserier. Rektor ska inte göra någon värdering av hur allvarlig en händelse är innan hen gör anmälan.





## **Upprätta plan mot diskriminering och kränkande behandling**

Ansvarar för att plan mot diskriminering och kränkande behandling upprättas varje år, att planen hålls aktuell, följs upp och finns tillgänglig på hemsidan.

## **Dokumentation enligt gällande rutiner**

Ansvarar för att dokumentationen sker enligt gällande rutiner av händelser som kan betecknas som diskriminering eller kränkande behandling.

## **Säkerställa stöd åt elever**

Ansvarar för att stöd ges till elever som utsatts för diskriminerande eller kränkande behandling samt att stöd ges till den som orsakat händelsen.

## **Elevhälsan delaktig**

Ansvarar för att elevhälsan är delaktig i arbetet mot kränkningar, trakasserier och diskrimineringar.

## **Anmälan till socialnämnden**

Ansvarar för att göra en anmälan till socialnämnden när det finns en misstanke om att ett barn far illa. enligt 14 kap. §1 socialtjänstlagen.

## **Kontakt med polis**

Ta ställning till kontakt med polis för samråd och att eventuellt anmäla. Se gällande rutin i Skolboken.

## **Förskolans och skolans medarbetare**

### **Skyndsamt anmäla till rektor**

Skyndsamt anmäla till rektor, via it-systemet Draftit vid kännedom om att ett barn eller en elev anser sig ha blivit utsatt för kränkande behandling, trakasserier eller sexuella trakasserier på sätt som avses i diskrimineringslagen i samband med verksamheten.

Skyldigheten att anmäla gäller alla händelser som kan vara kränkande behandling, trakasserier som sexuella trakasserier. Rektor ska inte göra någon värdering av hur allvarlig en händelse är innan hen gör anmälan.

### **Kontakt med barnet eller eleven och förälder**

Ansvarar för kontakter med barnet eller eleven och vårdnadshavare.

### **Informera om plan mot diskriminering och kränkande behandling**

Informera elever och föräldrar om plan mot diskriminering och kränkande behandling.

## **Arbetslaget**

### **Ge stöd och hjälp att hantera situationer**

Ge stöd och hjälp att hantera situationer med anknytning till handlingsplanen

### **Arbeta med frågor som rör värdegrund, bemötande, kränkningar, trakasserier och diskriminering**

Diskutera och arbeta med barn och elever med frågor som rör värdegrund, bemötande, kränkningar, trakasserier och diskriminering.

### **Eventuella förtydliganden eller tillägg till ovanstående ansvarsområden utifrån förskolans/skolans behov:**

Under läsåret genomförs Barnkonferenssamtal, där förskolans rektor tillsammans med specialpedagog och arbetslag/team träffas för uppföljning kring barngruppens behov.



## 5. Mål för förskolans/skolans värdegrundsarbete

De grundläggande värden som förskolans och skolans värdegrund omfattar ligger i linje med de värden som vårt demokratiska samhälle vilar på.

Värdegrunden omfattar

- Människolivets okränkbarhet
- Individens frihet och integritet
- Alla människors lika värde
- Jämställdhet mellan könen
- Solidaritet mellan människor

Det är dessa värden som ska förmedlas och alla medarbetare ska främja aktning för människans egenvärde och vår gemensamma miljö.

Värdegrundsarbetet är ett ständigt pågående arbete som ska finnas närvarande i planering, genomförande och utvärdering av förskolans utbildning likväl som i de dagliga samtalen på förskolan med barnen, vårdnadshavarna och pedagoger emellan. I sitt uppdrag ska alla pedagoger på förskolan förmedla och förankra respekt för de grundläggande demokratiska värderingar som planen grundar sig på.

Förskolans mål nås genom vårt främjande och förebyggande arbete (punkt 6).

Ansvarig-/a för genomförande:

Samtliga pedagoger på förskolan, under ledning av förskolans SKA-grupp 23/24 bestående av förskollärarna Anna-Clara Lindkvist, Elin Andersson, Elvira Ekdahl, Gunnel Ekberg, Iolanda Huzum, Saida Hosseindad, Therese Bergvall och Tina Oredsson som representanter för sina respektive avdelningar och team samt utvecklingsledare Bodil Bengtsson som ledare för SKA-gruppen.

Uppföljning ska ske med kontinuitet i arbetslag/team, och skriftligen kopplat till varje inrapportering av teamets SKA.

Utvärdering av hela planen ska ske senast: 2024-06-21.

Ansvarig: Rektor Maria Malm Werngren





## 6. Främjande och förebyggande arbete

### 6.1 Främjande arbete

*Främjande arbete handlar om att identifiera och stärka de positiva förutsättningarna för likabehandling i verksamheten. Arbetet utgår ifrån skolans övergripande uppdrag att verka för demokratiska värderingar och mänskliga rättigheter. Detta värdegrundsarbete syftar till att förankra respekten för alla människors lika värde samt att utveckla en skolmiljö där alla barn och elever känner sig trygga och utvecklas.*

**Nedan beskrivs de långsiktiga och mer kortsiktiga insatserna av främjande karaktär för läsåret 23/24:**

- Vi pedagoger ska i vårt språkbruk och agerande alltid vara goda förebilder för barnen.
- Vi pedagoger ska ha ett respektfullt och likvärdigt bemötande. Vi ska lyfta olikheter som positivt, både i ord och handling.
- Vi ska alltid vara välkomnande och visa barnen att vi tycker det är roligt och värdefullt att just de kommer till förskolan.
- Vi pedagoger ska vara närvarande, inlyssnande och stöttande i såväl undervisnings- som rutinsituationer och arbeta aktivt med att erbjuda barnen verktyg för konflikthantering samt att utveckla deras förmåga att sätta ord på sina känslor.
- Vi ska arbeta för en välkomnande verksamhet, exempelvis genom att bjuda in varandra till aktiviteter över avdelnings- och teamgränserna.
- Vi ska öka barnens delaktighet och inflytande både vid inköp av material till vår förskola som vid utformning av förskolans lärmiljöer.

Ansvarig-/a för genomförande:

Samtliga pedagoger på förskolan, under ledning av förskolans SKA-grupp 23/24 bestående av förskollärarna Anna-Clara Lindkvist, Elin Andersson, Elvira Ekdahl, Gunnel Ekberg, Iolanda Huzum, Saida Hosseindad, Therese Bergvall och Tina Oredsson som representanter för sina respektive avdelningar och team samt utvecklingsledare Bodil Bengtsson som ledare för SKA-gruppen.

Uppföljning ska ske med kontinuitet i arbetslag/team och skriftligen kopplat till varje inrapportering av teamets SKA.

Utvärdering av hela planen ska ske senast: 2024-06-21.

Ansvarig: Rektor Maria Malm Werngren



## 6.2 Förebyggande

*Det förebyggande arbetet syftar till att avvärja de risker för diskriminering, trakasserier eller kränkande behandling som finns i verksamheten.*

*Riskerna kan kartläggas på olika sätt (se mer under steget Kartlägg).*

### **Nedan beskrivs de långsiktiga och mer kortsiktiga insatserna av förebyggande karaktär för läsåret 23/24:**

- Värdegrundsarbetet ska finnas närvarande i planering, genomförande och utvärdering av förskolans utbildning och synliggöras av arbetslagen i dokumentationsunderlagen för det systematiska kvalitetsarbetet.
- En bra inskolning ger trygga barn och vårdnadshavare. Det lägger en grund till goda tillitsfulla relationer mellan förskolan och vårdnadshavarna. Förskolans framtagna underlag och gemensamma rutiner för inskolning ska användas av samtliga pedagoger.
- Alla barn är allas barn, vilket innebär att vi ska ta ett gemensamt ansvar för barnen och barnens behov på vår förskola.
- Vi pedagoger ska samarbeta, hjälpa och stötta varandra, såväl inom som mellan teamen, utifrån en helhetssyn för att främja vi-känslan på förskolan.
- Vi ska arbeta med att stärka barnens självkänsla och förmåga att stå emot negativt gruppträck genom att erbjuda verktyg för att motverka kränkande behandling mot dem själva eller andra.
- I vårt dagliga arbete ska vi arbeta aktivt och nära barnen för att ge barnen ökade möjligheter att bredda sina lekmönster och val av aktiviteter.
- Vi pedagoger ska fördela oss i lärmiljöerna inne och ute, såsom i dolda områden bakom kullar och förråd på utegårdarna, och i barnens lekar för att förebygga och förhindra där risk för konflikter, kränkande behandling, diskriminering och trakasserier anses ökad.

Ansvarig-/a för genomförande:

Samtliga pedagoger på förskolan, under ledning av förskolans SKA-grupp 23/24 bestående av förskollärarna Anna-Clara Lindkvist, Elin Andersson, Elvira Ekdahl, Gunnel Ekberg, Iolanda Huzum, Saida Hosseindad, Therese Bergvall och Tina Oredsson som representanter för sina respektive avdelningar och team samt utvecklingsledare Bodil Bengtsson som ledare för SKA-gruppen.

Uppföljning ska ske med kontinuitet i arbetslag/team, och skriftligen kopplat till varje inrapportering av teamets SKA.

Utvärdering av hela planen ska ske senast: 2024-06-21.

Ansvarig: Rektor Maria Malm Werngren



## 7. Kartläggning av nuläget

### **Kartläggning av nuläget sker genom:**

Samtal i barngruppen, både i förebyggande syfte och vid behov.

Observationer och dokumentation av händelser i utbildningen.

Avdelningarnas och teamens arbete kopplat till Lpfö18, 2.1 Normer och värden.

Pedagogiska diskussioner inom kollegiet.

Barnkonferenser där pedagoger från respektive avdelningar/team, specialpedagog och rektor samtalar kring barngruppens behov.

Dialog med vårdnadshavarna, på deras eller förskolans initiativ, spontant och planerat.

Kommunens årliga trivselenkät till vårdnadshavarna.

### **Ansvarig-/a för genomförande:**

Samtliga pedagoger på förskolan, under ledning av förskolans SKA-grupp 23/24 bestående av förskollärarna Anna-Clara Lindkvist, Elin Andersson, Elvira Ekdahl, Gunnel Ekberg, Iolanda Huzum, Saida Hosseindad, Therese Bergvall och Tina Oredsson som representanter för sina respektive avdelningar och team samt utvecklingsledare Bodil Bengtsson som ledare för SKA-gruppen.

Uppföljning ska ske med kontinuitet i arbetslag/team, och skriftligen kopplat till varje inrapportering av teamets SKA.

Utvärdering av hela planen ska ske senast: 2024-06-21.

Ansvarig: Rektor Maria Malm Werngren



## 8. Framtagande av planerna

Planen är framtagen av förskolans SKA-grupp, bestående av en förskollärare från varje avdelning med särskilt ansvar att leda det systematiska kvalitetsarbetet på den egna avdelningen. Vid vakans/frånvaro övergår ansvaret till nästa förskollärare i teamet.

Under läsåret diskuterar och analyserar team och arbetslag innehållet utefter arbetet i barngrupperna. Delavstämning av värdegrundsarbetet (mot de mål som finns i planen) görs kontinuerligt i samband med teamens/arbetslagens inrapportering av det systematiska kvalitetsarbetet utifrån läroplanens olika områden.

Barn och vårdnadshavare deltar genom den dagliga dialogen, i utvecklingssamtal, genom att besvara den årliga trivselenkäten kombinerat med pedagogers observationer i verksamheten.

Återkoppling sker via SKA-gruppen, där utvärdering görs i slutet av varje läsår, till utvecklingsledare som sammanställer och i samråd med rektor slutligen fastställer den nya planen.

Ansvarig-/a för genomförande:

Samtliga pedagoger på förskolan, under ledning av förskolans SKA-grupp 23/24 bestående av förskollärarna Anna-Clara Lindkvist, Elin Andersson, Elvira Ekdahl, Gunnel Ekberg, Iolanda Huzum, Saida Hosseindad, Therese Bergvall och Tina Oredsson som representanter för sina respektive avdelningar och team samt utvecklingsledare Bodil Bengtsson som ledare för SKA-gruppen.

Uppföljning ska ske med kontinuitet i arbetslag/team, och skriftligen kopplat till varje inrapportering av teamets SKA.

Utvärdering av hela planen ska ske senast: 2024-06-21.

Ansvarig: Rektor Maria Malm Werngren



## 9. Förankringsarbete

Planen ska finnas tillgänglig på varje avdelning och på förskolans hemsida.

Vårdnadshavarna ska informeras om Planen och vårt arbete med värdegrunden vid föräldramöten/Öppet hus, utvecklingsamtal och i de dagliga mötena på förskolan. Vi lyfter också hur de som vårdnadshavare kan agera i situationer som anknyter till förskolans likabehandlingsarbete.

På samma sätt pratar vi med barnen om allas lika värde och om hur man ska vara mot varandra utifrån avdelningarnas/teamens undervisning mot Lpfö18, 2.1 Normer och värden.

I förskolans handlingsplan för introduktion av nya medarbetare är Planen mot kränkande behandling, diskriminering och trakasserier en punkt.

Ansvarig-/a för genomförande:

Samtliga pedagoger på förskolan, under ledning av förskolans SKA-grupp 23/24 bestående av förskollärarna Anna-Clara Lindkvist, Elin Andersson, Elvira Ekdahl, Gunnel Ekberg, Iolanda Huzum, Saida Hosseindad, Therese Bergvall och Tina Oredsson som representanter för sina respektive avdelningar och team samt utvecklingsledare Bodil Bengtsson som ledare för SKA-gruppen.

Uppföljning ska ske med kontinuitet i arbetslag/team, och skriftligen kopplat till varje inrapportering av teamets SKA.

Utvärdering av hela planen ska ske senast: 2024-06-21.

Ansvarig: Rektor Maria Malm Werngren



## 10. Utvärdering

### Föregående läsårs plan

#### Utvärdering av Det främjande arbetet för läsåret 22/23

*Målen (markerade med fetstil) i vårt främjande arbete handlar om att identifiera och stärka de positiva förutsättningarna för likabehandling i verksamheten, att förstärka det positiva som redan finns.*

#### **Vi pedagoger ska i vårt språkbruk och vårt agerande alltid vara goda förebilder för barnen.**

Vi använder ett gott och respektfullt språkbruk både till barnen, deras vårdnadshavare och till kollegor emellan. Vi arbetar lågaffektivt, vilket vi ser ger ett bra resultat. Barnen gör som vi gör. Vi riktar vår uppmärksamhet och fokus mot barnen i matsituationer och samlingar precis som under resten av dagen. Vi förstärker den verbala kommunikationen med bild- och teckenstöd samt syntolkar, dvs vi sätter ord på det som vi tillsammans ser och upplever för att främja barnens verbala språk och därigenom den gemensamma kommunikationen.

#### **Vi pedagoger ska ha ett respektfullt bemötande och visa förståelse för varandras olikheter, såväl barns som vuxnas. Vi lyfter olikheter som positivt, både i ord och handling.**

Vi är olika och ser olika ut, vilket vi märker att barnen uppmärksammar. En situation där en pojke 3 år uppmärksammar att han har ljusare skinn än två av sina kamrater kan öppna upp för ett spontant samtal om hur alla ser olika ut och att olika är bra. Vi arbetar inkluderande på alla avdelningar. Ex. pojke 5 år med särskilt behov deltar vid alla planerade samlingar utifrån den egna dagsformen. De andra barnen visar stor förståelse för att pojken har anpassningar och behöver gå ifrån ibland.

#### **Vi är alltid välkomnande och visar barnen att vi tycker det är roligt och värdefullt att just de kommer till förskolan.**

Vi tar emot alla barnen med en öppen famn på morgonen då de kommer. Vi visar och bekräftar med vårt kroppsspråk, vårt minspel och vårt leende och säger hur roligt det är att just de kommer till förskolan idag. Alla barn är individer, vilket innebär att vi måste bemöta dem olika utifrån deras olika behov. En del vill komma upp en stund i knäet och andra vill ha en vuxenhand att hålla i en stund på morgonen. Någon vill få sin favoritbil att leka med och ett annat barn vill ha ett löfte om att få gå med ut i köket och hämta maten.

#### **Vi pedagoger är närvarande, inlyssnande och stöttande i lek- och rutinsituationer, såväl planerade som spontana. Vi arbetar aktivt med att erbjuda barnen verktyg för konflikthantering samt att utveckla deras förmåga att sätta ord på sina känslor.**

Utifrån barnens olika behov och förutsättningar så arbetar vi med olika strategier för att dels förebygga konflikter. Vi samtalar ofta om hur man kan se på en sak på olika vis och strävar efter att hjälpa barnen att sätta ord på sina känslor, exempelvis med hjälp av bild och teckenstöd, men också stötta dem att hantera de konflikter som uppstår. Vi vuxna finns också med i leken och vid aktivitetstavlan för att dela in barnen i grupper som fungerar bra. Barnen ska få göra valet att leka tillsammans med en särskild kompis men ibland behöver vi pedagoger handleda och stötta dem i valen.



Vi känner barnen och kan ofta förutse situationerna innan de händer, dvs tar saker ifrån varandra och/eller puttas. Sitter vi tillsammans med barnen så kan vi undvika dessa konflikter. Sker det ändå så ger vi dem verktyg i form av vad man kan säga till varandra och att man kan hämta fler/andra saker att leka med. I början av året ökade konflikterna kring cyklarna, då alla barnen ville ha cykel men ingen ville dela med sig, varpå pedagogerna pratade med barnen om hur vi skulle lösa detta. Efterhand som terminen flöt på så lärde sig barnen att man bara kan ha cykeln en stund, sen får man lämna den till en kompis, och nu har konflikterna minskat. Allt man tränar på blir man bra på.

### **Vi arbetar för en välkomnande verksamhet, exempelvis genom att bjuda in varandra till aktiviteter i tvärgrupper.**

Läsåret 22/23 har vi haft 4 avdelningar för de yngsta barnen, 1-3 åringarna på det nedre våningsplanet och 4 avdelningar för de äldre barnen på förskolan, 3-6 åringarna på det övre våningsplanet. Samarbeten mellan avdelningar och team sker på lite olika vis, men gemensamt så ser vi hur samarbetena främjar gruppdynamiken, då alla barn och pedagoger lär känna varandra. Tidvis har vissa team planerat tvärgrupper med de äldsta barnen på avdelningarna, för att underlätta för de barn som ska flytta till en annan avdelning eller till förskoleklass. Några team har undervisning i tvärgrupper baserat på ålder/utvecklingsnivå. Dagsformen för gruppen/barnet avgör ofta hur pedagogerna utformar verksamheten och ibland äter barnen måltiderna tillsammans, vilket också ger en känsla av samhörighet. Utöver detta så träffas grupperna också på våra gemensamma gårdar i leken utomhus.

### **Medvetna val utifrån förskolans värdegrundsuppdrag görs vid inköp av material till vår förskola.**

De inköp som görs baseras på behov som vi identifierat i våra olika barngrupper. Vi tar hänsyn till barnens önskemål och intressen. Det innebär exempelvis att vi köper in dockor i olika hudfärger och utklädningskläder i olika färger och utifrån olika yrkesroller/sammanhang. Det kan hända att barn eller vårdnadshavare ifrågasätter att pojkar som vill klä ut sig i rosa klänning. Vid dessa tillfällen samtalar vi med barngruppen eller med respektive person utifrån vårt kompensatoriska uppdrag och förskolans värdegrund.

### **Vi ska arbeta aktivt för att öka barnens delaktighet och inflytande i förskolans lärmiljöer, såväl ute som inomhus.**

Strategier kopplade till *Tydliggörande pedagogik* används frekvent, utifrån en kompetenshöjande insats för förskolans alla medarbetare och ett samarbete mellan förskolorna på Näsby (rektorer, specialpedagoger och utvecklingsgrupp) och Lingenäs grundsärskola. Föreläsningar varvat med kollegiala samtal och litteraturläsning har lett till ökad medvetenhet och användning av visuellt stöd, både i undervisning och i rutinsituationer. Dagsschema med bilder visar tydligt vad som ska hända under dagen och aktiviteter/övergångar mellan aktiviteter förbereds genom att samtala med barnen kring den tydliggörande pedagogikens nyckelfrågor; Vad ska jag göra? Varför ska jag göra det? Var ska jag vara? Med vem ska jag vara? När ska jag göra det? Hur länge ska jag göra det? Hur mycket ska jag göra? Vad händer sedan?

Flera av avdelningarna använder sig av en aktivitetstavla, där barnen ges valmöjligheter utifrån ett visuellt schema med ett begränsat antal aktiviteter. Vi ser att aktivitetstavlorna ger en lugnare arbetsmiljö för barnen. Vid utformandet av tavlan är barnen delaktiga och får därmed ett visst inflytande över förskolans lärmiljöer. Aktivitetstavlorna hjälper också barnen att utveckla sina exekutiva funktioner genom att uppmuntras att ta ansvar för sin aktivitet samt stanna kvar längre i sin valda aktivitet. På samma vis ges också barnen på småbarnsteamerna välja mellan två/tre val av aktiviteter då de förbereder för att gå ut ock leka på gården.





## Utvärdering av Det förebyggande arbetet för läsåret 22/23

*Målen (markerade med fetstil) i vårt förebyggande arbete syftar till att avvärja de risker för diskriminering, trakasserier eller kränkande behandling som finns i verksamheten.*

**Värdegrundsarbetet ska finnas närvarande i planering, genomförande och utvärdering av förskolans utbildning och synliggöras av arbetslagen i dokumentationsunderlagen för det systematiska kvalitetsarbetet.**

Värdegrundsarbetet är synligt i förskolans dokumentationsunderlag, särskilt i BUSK-avstämningarna. Det dokumenteras också ett Nuläge för barngruppen i samband med observationer i starten av varje läsår.

Stora delar av värdegrundsarbetet sker dock spontant i vardagen när en situation uppstår, oftast initierat av barnen då de exempelvis funderar på kroppsform, könstillhörighet, kulturella skillnader etcetera, mer sällan sker planerad undervisning kring konflikthantering. Dessa situationer syns mer på storbarn än på småbarn. Möjligtvis beror det på att de äldre barnen är mer verbala men det kan också bero på att de funderar på och uppmärksammar individuella olikheter mer än vad de yngre barnen i dagsläget gör.

Dock behöver vi bli bättre på att dokumentera och följa upp det spontana arbetet under läsårets gång, då det upplevs att pedagogiska uppföljningar som sker utifrån spontana situationer stannar vid muntliga reflektioner, och missas att dokumenteras. Möjligen kan vi se över våra stödfrågor i reflektions- och planeringsunderlagen för det kommande läsåret.

**En bra inskolning ger trygga barn och vårdnadshavare. Det lägger grund till goda tillitsfulla relationer mellan förskolan och vårdnadshavarna.**

Både vårdnadshavare och barn upplevs ha varit trygga under inskolningsperioden, genom att de visar glädje när de kommer till förskolan och VH har ställt frågor. Barnen har snabbt kommit in i gruppen. Inskolningssamtal erbjuds till varje föräldrarpar under inskolningsperioden. Även ett uppföljningssamtal erbjuds ett tag senare. Underlag/mall för dessa samtal finns tillgängliga.

Individanpassad inskolning utförs, genom att tiden på inskolningen anpassas efter barnens behov. Riktlinjen är två veckor och vi upplever att vårt bemötande har gjort att föräldrarna är trygga. Pedagogerna tar sig tid till att hjälpa vårdnadshavarna och är öppna för frågor. På inskolningssamtalen går vi igenom allt som kan behövas veta kring barnet. Här har broar byggts mellan pedagogerna och vårdnadshavarna. Genom att individanpassa utgår vi från barnens bästa och deras trygghet på förskolan. Exempelvis kan en inskolning för ett barn ta mycket kortare tid medan ett annat barn har annan inskolningstid i samförstånd med vårdnadshavaren utifrån barnens dygnsrytm. Oftast tar inskolning på småbarnsavdelningarna något längre tid.

**Pedagogerna på förskolan har ett gemensamt ansvar för alla barnen på förskolan. Vi ska samarbeta, hjälpa och stötta varandra, såväl inom som mellan teamen, utifrån en helhetssyn för att främja vi-känslan på förskolan.**

Vid stöttning av varandra vid sjukdom/frånvaro upplevs det att det är naturligt och görs. Vi har ett morgonmöte varje morgon, tavla med information gällande pedagogantal och en tv med det planerade barnantalet. Några vårdnadshavare kan uttrycka ett önskemål om att prata med en viss pedagog, oftast kopplat till modersmålet. Vid dessa tillfällen förklarar vi att "det går bra att prata med mig så för jag vidare det". Är det något speciellt, exempelvis en händelse i familjen, tar vi hjälp av varandra. Vi vill att varje vårdnadshavare ska ha tillit till alla pedagoger, att



informationen kommer fram, men även förståelse för att vissa saker vill man ta med ansvarig pedagog. Varje situation kräver ett beslut från pedagogen i fråga.

Vi ser kollegor som stöttar "varandras" barn, hjälper om någon trillat eller behöver gå på toa, men vid enstaka tillfälle ser vi även tvärtom, att pedagoger nämner att det "inte är deras barn". Detta sker i regel utomhus och är något som vi måste arbeta vidare med. Vi ska utgå från att Alla barn är allas barn, oberoende av inomhus eller utomhus. Det kan finnas en osäkerhet bland pedagoger och barn, för att man inte känner varandra. Det handlar mest mellan teamen på småbarn/storbarn, detta för att vi inte har samarbetat så ofta mellan våningsplanen. Vi upplever även att det kan vara barnen med låg närvaro eller 15 timmars, som känns mer otrygga då de oftast bara träffar sitt teams pedagoger, vilket exempelvis blir känsligt vid blöjbyten. Vi tror att det kan finnas två delar till att stöttningen vid frånvaro/sjukdom sker naturligt. Å ena sidan kan det vara den som känner att det är ett måste, en del av yrkesrollen, å andra sidan finns där de som har en förståelse bakom och ser helheten till stöttningen. Ultimat är att utöver att vi pedagoger SKA stötta att vi även stöttar med hjärtat!

**Vi arbetar med att stärka barnens självkänsla och förmåga att stå emot negativt gruppträck, genom att vara närvarande pedagoger som stöttar barnen vid konflikter samt erbjuda verktyg för att motverka kränkande behandling mot dem själva eller andra.**

På storbarnsavdelningarna kan vi se mer konflikter angående olikheter som könstillhörighet, religion, utseende etc. Pedagoger talar om allas lika värde, och att vi ser olika ut och det är bra. Vi kan se att det har hjälpt då konflikterna angående det numera har minskat, men det förekommer fortfarande och det är ett arbete som kommer att fortgå.

Avdelningarna har använt "stopp"-tecknet som ett verktyg för att stoppa konflikthantering och vi kan se att barnen tar detta till sig och att de numera oftast använder sig av "stopp", både verbalt och kroppsligt, alltså med handen, men det förekommer att barnen tar till slag eller fula ord istället. Någon avdelning kan se att barnen säger "nu blir jag ledsen" när någon sårar dem. Vi kan också märka hur de använder "stopp" mot ett annat barn (för att lösa en konflikt som de själva inte är del i, som tredje person) medan de fortfarande har svårt att se när de själva sedan gör samma "fel" i ett annat sammanhang. Vi pratar också mycket känslor med barnen, genom att tolka och sätta ord på känslorna som de själva uttrycker. Det är okej att bli arg, men man får aldrig slåss eller kränka. Vi försöker också belysa olika dilemman ur andras perspektiv med barnen som ex, "hur skulle du känna dig om någon gjorde x mot dig". Några avdelningar använder sig utav spontanteater för att visa en konflikt ur ett annat perspektiv.

En framgångsfaktor har varit att använda mindre grupper för att pedagogerna ska kunna vara närvarande i deras lek, på ett konkret vis. När vi pratar om våra olikheter och påpekar det positiva med det, eller på ett neutralt vis så avdramatiserar vi det "roliga" med att kommentera att vi alla har olikheter. Effekten har blivit att barnen känns lugnare och de blir sedda och bekräftade. Vi tror att barnen reagerar positivt på att när pedagogerna visar glädje, att det smittar av sig och det kan då vara en faktor till att konflikterna minskar.

**I vårt dagliga arbete ska vi arbeta aktivt för att ge barnen ökade möjligheter att bredda sina lekmönster och val av aktiviteter.**

Avdelningarna har gjort om miljöerna utifrån barnens intresse och behov. Detta för att skapa utmaningar men även att skapa lugn i barngruppen. Detta har gjort att barnen kunnat sprida ut sig och att pedagogerna kan vara med i leken för att bredda deras fantasivärld. På stora gården så tillämpar vi turtagning med cyklarna, exempelvis att 5 cyklar tas ut och barnen får turas om att cykla. De flesta barnen förstår det och vet att det blir deras tur. Detta har gjort att konflikter kring cyklar har minskat, och att de används med omsorg. Regeln kan undantas när barn med



särskilt stöd vill ha en cykel. Flera avdelningar använder sig av aktivitetstavlor, med förvalda aktiviteter, där barnen får lov att välja vad för aktivitet de vill sysselsätta sig med. Var aktivitet har ett visst antal platser så när det är fullt är det fullt och man får välja något annat. Detta gör att barnen får välja något annat än vad de tänkt och kan då istället välja att leka med något man kanske inte valt annars.

Vi kan se att struktur och inramning gör att barnen kan lättare välja en aktivitet, istället för att exempelvis springa runt och kanske slåss. De blir ett visuellt stöd och kan locka vidare. Pedagogerna väljer vilka aktiviteter som erbjuds och kan på så sätt välja aktiviteter som annars inte väljs när tavlan ej finns. Oftast väljer barnen själva vad de vill göra men i vissa tillfällen hjälper pedagoger barnen att välja. Det kan bero på att vi ser att barnet alltid väljer samma typ av aktivitet och att vi vill introducera något nytt eller för att samla barnen för att ha en vilostund efter måltiden.

**Vi pedagoger ska fördela oss i lärmiljöerna inne och ute, såsom i dolda områden bakom kullar och förråd på utegårdarna, och i barnens lekar för att förebygga och förhindra där risk för konflikter, kränkande behandling, diskriminering och trakasserier anses ökad.**

Inomhus upplever vi det lättare att dela upp oss och vara närvarande i leken. Rummen är mer begränsade och fördelningen av pedagoger sker naturligt. Det är också lättare att ha överblick på rummen genom de stora fönster som är insatta mellan rummen.

Utomhus upplever vi det svårare, då gården är stor och det finns många skrymslen att gömma sig bakom. Flera pedagoger tycker det är svårt att samtidigt vara utspridda på gården, men också vara närvarande i barnens lek. Exempelvis om man står vid rutschkanan vid stora kullen och där inte är några barn närvarande så upplevs det som slöseri av resurser och undervisningstid. Pedagoger behöver alltid vara utsatta vid särskilda "riskområden" såsom grinden till lilla gården, då det finns barn som gärna öppnar den, och andra dolda utrymmen. Här är det extra viktigt med rörelse och kommunikation mellan pedagogerna, och att vi fördelar oss över team/avdelningsgränserna. Detta är något vi tar med oss som ett utvecklingsområde in i nästa läsår. Återigen, alla barn är allas barn.

Vilka deltog i utvärderingen?

Förskolans SKA-grupp 22/23 bestående av förskollärarna Anna-Clara Lindkvist, Elin Andersson, Elvira Ekdahl, Gunnel Ekberg, Iolanda Huzum, Saida Hosseindad, Therese Bergvall och Tina Oredsson som representanter för sina respektive avdelningar och team samt utvecklingsledare Bodil Bengtsson som ledare för SKA-gruppen.

Barnen har varit delaktiga genom den dagliga dialogen samt pedagogernas observationer och undervisningssituationer inom utbildningen.

Ansvarig: Rektor Maria Malm Werngren.



## Innevarande läsårs plan

Uppföljning ska ske med kontinuitet i arbetslag/team, och skriftligen kopplat till varje inrapportering av teamets SKA.

Utvärdering och revidering av hela Planen sker i SKA-gruppen vid läsårets slut.

Ansvarig-/a för genomförande:

Samtliga pedagoger på förskolan, under ledning av förskolans SKA-grupp 23/24 bestående av förskollärarna Anna-Clara Lindkvist, Elin Andersson, Elvira Ekdahl, Gunnel Ekberg, Iolanda Huzum, Saida Hosseindad, Therese Bergvall och Tina Oredsson som representanter för sina respektive avdelningar och team samt utvecklingsledare Bodil Bengtsson som ledare för SKA-gruppen.

Ansvarig: Rektor Maria Malm Werngren.

## 11. Kompetens

Beskriv på vilket sätt medarbetarnas kompetens kring hur ett målinriktat arbete för att förebygga kränkningar, diskriminering och trakasserier bedrivs hålls uppdaterad.

Pedagogiska diskussioner och dokumentationer sker i arbetslagen i samband med arbetslagets SKA-arbete, som en egen del, men också kopplat till Lpfö18 2.1 Normer och värden.

I förskolans SKA-grupp lyfter SKA-representanterna kollegialt diskussioner kopplat till värdegrundsarbetet. Reflektioner förs sedan tillbaka till arbetslagen av SKA-representant för att bredda och fördjupa undervisningen.

Vi möts kollegialt i meningsskapande samtal för att bygga en samsyn baserat på respekt, lyhördhet och förståelse för andra individers perspektiv utifrån vårt professionella uppdrag.

Mentorssamtal och handledning i värdegrundsfrågor erbjuds enligt förskolans plan för introduktion av nyanställd personal liksom för alla medarbetare vid behov.

Ansvarig-/a för genomförande:

Samtliga pedagoger på förskolan, under ledning av förskolans SKA-grupp 23/24 bestående av förskollärarna Anna-Clara Lindkvist, Elin Andersson, Elvira Ekdahl, Gunnel Ekberg, Iolanda Huzum, Saida Hosseindad, Therese Bergvall och Tina Oredsson som representanter för sina respektive avdelningar och team samt utvecklingsledare Bodil Bengtsson som ledare för SKA-gruppen.

Ansvarig: Rektor Maria Malm Werngren.



## Checklista

Det framgår tydligt om planen gäller verksamhetsår eller kalenderår

Planen är daterad och vem som ansvarar framgår

Resultat av tidigare utvärderingar har vägts in i framtagande av innevarande plan

Planen är upprättad i samverkan med barn och elever

Planen är upprättad i samverkan med pedagogisk personal och skolläda- ning

Elevhälsan har varit delaktig (skola)

En kartläggning är gjord på individ-, grupp- och organisationsnivå

Den fysiska miljön är beaktad

Hur medarbetarnas kompetens ska hållas uppdaterad finns beskrivet

Arbetet sker med aktiva åtgärder genom fyra steg:

- undersöka,
- analysera
- åtgärda
- utvärderas och följs upp

Det fortlöpande arbetet dokumenteras

Främjande insatser finns beskrivna

Förebyggande insatser finns beskrivna

En kartläggning av nuläget är gjord

Rutin för anmälan till rektor finns och följs

Rutin för anmälan till skolchef finns och följs

Rutin för anmälan till huvudmannen finns och följs

Planen finns på verksamhetens hemsida