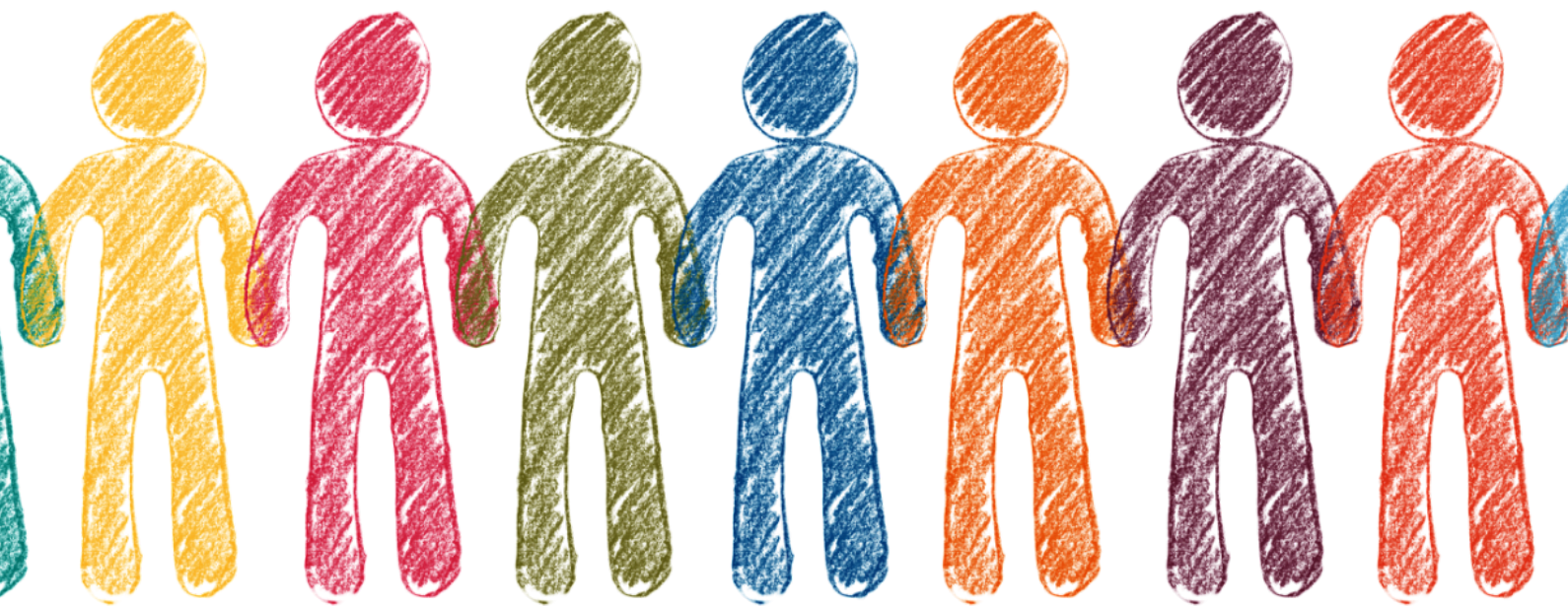




Kristianstads
kommun

Barn- och utbildningsförvaltningen



www.kristianstad.se

Plan mot kränkande behandling, diskriminering och trakasserier

Näsbygårdens förskola

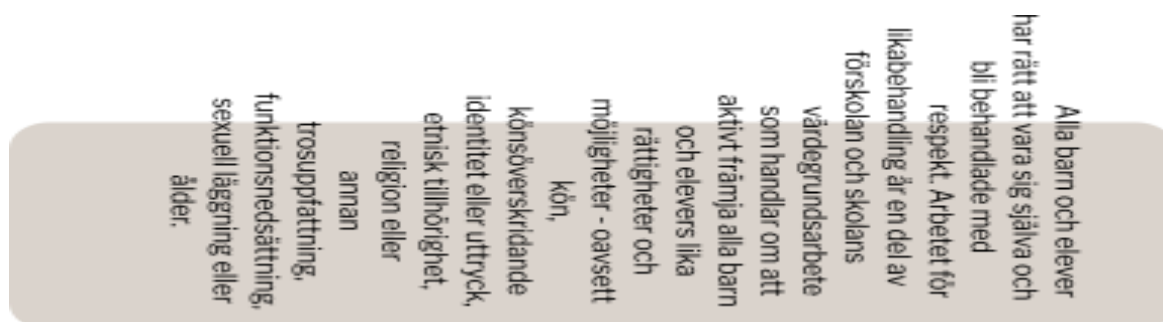


Planen gäller för kalenderåret eller läsåret	Läsåret 23/24
Planen har reviderats (datum)	231016
Ansvarig för planen	Rektor Emma Lindell
Barn och elever har varit delaktiga genom	Lpfö 18 Normer och värden/ samtal med barnen

Främja, förebygg, upptäck och åtgärda

Planen visar förskolans eller skolans arbete för att motverka kränkande behandling av barn och elever. Planen omfattar även aktiva insatser för att verka för barns och elevers lika rättigheter och åtgärder för att motverka diskriminering.

Planen bygger på:



- Skollagens kapitel 6
- Diskrimineringslagens kapitel 3



1. Lagstiftningen

Skolans arbete mot kränkande behandling regleras i 6 kap. **Skollagen**. I detta kapitel finns regler om aktiva åtgärder mot kränkande behandling. Varje förskola och skola ska bedriva ett målinriktat arbete för att motverka kränkande behandling av barn och elever. Förebyggande åtgärder ska genomföras och en plan ska upprättas årligen för att förhindra kränkande behandling. Vidare fastställs skyldigheten att anmäla, utreda och vidta åtgärder mot kränkande behandling.

I 3 kap. **Diskrimineringslagen** finns regler om aktiva åtgärder mot diskriminering.

Förskola och skola har en skyldighet att aktivt arbeta med åtgärder riktade mot de sju diskrimineringsgrunderna. Diskrimineringsgrunderna är kön, könsöverskridande identitet eller uttryck, etnisk tillhörighet, religion eller annan trosuppfattning, funktionsnedsättning, sexuell läggning och ålder. Skyldigheten omfattar även att ha riktlinjer och rutiner för att förhindra trakasserier och sexuella trakasserier.

Arbetet med aktiva åtgärder innebär att arbeta förebyggande och främjande genom ett fortlöpande arbete i fyra steg, undersöka, analysera, åtgärda samt utvärdera och följa upp. I detta arbete ingår även att ta fram riktlinjer och rutiner mot trakasserier.

Rektorns skyldighet att anmäla kränkningar till huvudmannen är direkt kopplad till huvudmannens skyldighet att skyndsamt utreda vad som hänt. Därför måste även rektorn eller förskolechefen göra sin anmälan till huvudmannen skyndsamt. Ett exempel på vad Skolinspektionen i ett beslut inte tyckt är tillräckligt skyndsamt är en månad. I det enskilda fallet hade en skola ett arbetssätt och en rutin som gjorde att det gick upp till en månad innan de anmälde kränkande behandling till huvudmannen. Det var inte tillräckligt skyndsamt i skollagens mening, menade Skolinspektionen.

Om huvudmannens utredning om kränkande behandling leder till att man vidtar åtgärder mot en enskild person räknas det som myndighetsutövning. Då har eleven och vårdnadshavaren rätt att få ta del av information i ärendet, till exempel dokumentation om uppgifter och beslut och motivering av beslut. I 29 kapitlet 10 § skollagen finns det hänvisningar till alla de rättigheter man har i samband med myndighetsutövning i skolan.

En löpande dokumentation ska göras av det arbete som bedrivs på grupp- och organisationsnivå. Av dokumentationen ska det framgå om det avser diskriminering, trakasseri eller kränkning. Dokumentationen görs i it-systemet Drafit.

Personalen i förskolan och skolan har också en viktig roll i att upptäcka när barn far illa eller när det finns risk för det. Enligt 14 kap. 1 § socialtjänstlagen har alla förskolor och skolor, inklusive var och en av de anställda i verksamheten, en skyldighet att genast anmäla till socialnämnden om de i sin verksamhet får kännedom om eller misstänker att ett barn far illa. Den som omfattas av anmälningskyldigheten har också en skyldighet att lämna alla uppgifter som kan vara av betydelse för utredningen av ett barns behov av skydd och stöd.



2. Plan mot kränkningar, diskriminering och trakasserier

Målsättningen med planen är att

- främja allas lika rättigheter
- vara ett konkret verktyg i arbetet för att förebygga och motverka diskrimineringar, trakasserier och kränkande behandling

Inom barn- och utbildningsförvaltningen i Kristianstad ska varje verksamhet årligen upprätta en plan. Planen ska finnas tillgänglig på förskolans eller skolans hemsida.

3. Definitioner

Kränkning

Ett uppträdande som, utan att vara diskriminering enligt diskrimineringslagen, kränker barns eller elevers värdighet. Kränkningar kan vara fysiska, verbala, psykiska och/eller ske via sociala medier. Begreppet "kränkande behandling" tolkas brett och omfattar alltifrån fysiska kränkningar som slag och sparkar, verbala kränkningar som skällsord, tillmälen och nedlåtande kommentarer till mer subtila psykiska eller sociala kränkningar som utfrysning och andra former av medveten uteslutning. De exempel som ges här är inte uttömmande och kränkningar kan förekomma i många andra former.

Det är barnet eller eleven som upplever sig vara utsatt för kränkande behandling som avgör vad som är oönskat. För att det ska vara fråga om kränkande behandling enligt lagen måste kränkningen vara märkbar och tydlig. Den som kränker någon måste också förstå att uppträdandet upplevs som kränkande. I många situationer är det uppenbart att ett beteende är kränkande, men om det inte är det så måste barnet eller eleven klargöra för den som kränker att beteendet är ovälkommet. Barnet eller eleven kan också ta hjälp av personalen i verksamheten. Vad som är kränkande behandling måste avgöras i varje enskilt fall. Det är viktigt att komma ihåg att yngre barn inte alltid kan förmedla sina känslor på samma sätt som äldre barn och vuxna.

Diskriminering

En förenklad beskrivning av diskriminering enligt diskrimineringslagen är att någon missgynnas eller kränks, och detta har samband med någon av de sju diskrimineringsgrunderna.

Diskriminering kan vara direkt eller indirekt. Även bristande tillgänglighet, trakasserier, sexuella trakasserier och instruktioner att diskriminera är former av diskriminering.

Trakasserier

Trakasserier är ett agerande som kränker någons värdighet och som har samband med en eller flera av de sju diskrimineringsgrunderna. Det kan handla om kommentarer, gester eller utfrysning.

Trakasserier kan också vara av sexuell natur. De kallas då för sexuella trakasserier. Förutom kommentarer och ord kan det vara att någon till exempel tafsar eller kastar närgångna blickar. Det kan också handla om ovälkomna komplimanger, inbjudningar och anspelningar.



4. Organisatorisk ansvarsfördelning

Enligt 1 kap. 5 § skollagen ska var och en som verkar inom utbildningen främja de mänskliga rättigheterna och aktivt motverka alla former av kränkande behandling.

Huvudmannen

Ansvar för personalen

Ansvarar för att personalen fullgör de skyldigheter som anges i 6 kap. skollagen, när den handlar i tjänsten eller inom ramen för uppdraget. (6 kap. 5 § skollagen)

Målinriktat arbete

Se till att det inom ramen för varje särskild verksamhet bedrivs ett målinriktat arbete för att motverka kränkande behandling av barn och elever.

Skyldighet att förebygga och förhindra kränkande behandling

Se till att det genomförs åtgärder för att förebygga och förhindra att barn och elever utsätts för kränkande behandling.

Plan mot kränkande behandling

Se till att det varje år upprättas en plan med en översikt över de åtgärder som behövs för att förebygga och förhindra kränkande behandling av barn och elever.

Skyldighet att anmäla, utreda och vidta åtgärder mot kränkande behandling

Skyldighet att anmäla, utreda och vidta de åtgärder som skäligen kan krävas för att förhindra kränkande behandling i framtiden. (6 kap. 6-10 §§ skollagen)

Skolchef

Skyndsamt anmäla till huvudmannen

Skyndsamt anmäla till huvudmannen, Barn- och utbildningsnämnden, via it-systemet Drafit vid kännedom om att ett barn eller en elev anser sig ha blivit utsatt för kränkande behandling, trakasserier eller sexuella trakasserier på sätt som avses i diskrimineringslagen i samband med verksamheten.

Skyldigheten att anmäla gäller alla händelser som kan vara kränkande behandling, trakasserier som sexuella trakasserier. Skolchefen ska inte göra någon värdering av hur allvarlig en händelse är innan hen gör anmälan.

Följa upp anmälningar

Ansvarar för att skyndsamt följa upp av rektor anmälda fall av kränkningar, diskriminering och trakasserier.

Rektor

Skyndsamt anmäla till skolchefen

Skyndsamt anmäla till skolchefen, via it-systemet Drafit vid kännedom om att ett barn eller en elev anser sig ha blivit utsatt för kränkande behandling, trakasserier eller sexuella trakasserier på sätt som avses i diskrimineringslagen i samband med verksamheten.

Skyldigheten att anmäla gäller alla händelser som kan vara kränkande behandling, trakasserier som sexuella trakasserier. Rektor ska inte göra någon värdering av hur allvarlig en händelse är innan hen gör anmälan.



Upprätta plan mot diskriminering och kränkande behandling

Ansvarar för att plan mot diskriminering och kränkande behandling upprättas varje år, att planen hålls aktuell, följs upp och finns tillgänglig på hemsidan.

Dokumentation enligt gällande rutiner

Ansvarar för att dokumentationen sker enligt gällande rutiner av händelser som kan betecknas som diskriminering eller kränkande behandling.

Säkerställa stöd åt elever

Ansvarar för att stöd ges till elever som utsatts för diskriminerande eller kränkande behandling samt att stöd ges till den som orsakat händelsen.

Elevhälsan delaktig

Ansvarar för att elevhälsan är delaktig i arbetet mot kränkningar, trakasserier och diskrimineringar.

Anmälan till socialnämnden

Ansvarar för att göra en anmälan till socialnämnden när det finns en misstanke om att ett barn far illa. enligt 14 kap. §1 socialtjänstlagen.

Kontakt med polis

Ta ställning till kontakt med polis för samråd och att eventuellt anmäla. Se gällande rutin i Skolboken.

Förskolans och skolans medarbetare

Skyndsamt anmäla till rektor

Skyndsamt anmäla till rektor, via it-systemet Drafit vid kännedom om att ett barn eller en elev anser sig ha blivit utsatt för kränkande behandling, trakasserier eller sexuella trakasserier på sätt som avses i diskrimineringslagen i samband med verksamheten.

Skyldigheten att anmäla gäller alla händelser som kan vara kränkande behandling, trakasserier som sexuella trakasserier. Rektor ska inte göra någon värdering av hur allvarlig en händelse är innan hen gör anmälan.

Kontakt med barnet eller eleven och förälder

Ansvarar för kontakter med barnet eller eleven och vårdnadshavare.

Informera om plan mot diskriminering och kränkande behandling

Informera elever och föräldrar om plan mot diskriminering och kränkande behandling.

Arbetslaget

Ge stöd och hjälp att hantera situationer

Ge stöd och hjälp att hantera situationer med anknytning till handlingsplanen

Arbeta med frågor som rör värdegrund, bemötande, kränkningar, trakasserier och diskriminering

Diskutera och arbeta med barn och elever med frågor som rör värdegrund, bemötande, kränkningar, trakasserier och diskriminering.

Eventuella förtydliganden eller tillägg till ovanstående ansvarsområden utifrån förskolans/skolans behov:



5. Mål för förskolans/skolans värdegrundsarbete

De grundläggande värden som förskolans och skolans värdegrund omfattar ligger i linje med de värden som vårt demokratiska samhälle vilar på.

Värdegrunden omfattar

- Människolivets okränkbarhet
- Individens frihet och integritet
- Alla människors lika värde
- Jämställdhet mellan könen
- Solidaritet mellan människor

Det är dessa värden som ska förmedlas och alla medarbetare ska främja aktning för människans egenvärde och vår gemensamma miljö.

Ett systematiskt arbete utifrån Barnkonventionens artiklar, samt den gemensamt framtagna visionen på Näsbygården.

Ansvarig-/a för genomförande: Rektor med personal

Uppföljning ska ske: 2023-12-06

Ansvarig: Rektor med personal

Utvärdering ska ske: 2024-06-28

Ansvarig: Rektor med personal



6. Främjande och förebyggande arbete

6.1 Främjande arbete

Främjande arbete handlar om att identifiera och stärka de positiva förutsättningarna för likabehandling i verksamheten. Arbetet utgår ifrån skolans övergripande uppdrag att verka för demokratiska värderingar och mänskliga rättigheter. Detta värdegrundsarbete syftar till att förankra respekten för alla människors lika värde samt att utveckla en skolmiljö där alla barn och elever känner sig trygga och utvecklas.

Beskriv de långsiktiga och mer kortsiktiga insatserna av främjande karaktär:

- Vid inskolning sker samtal mellan pedagoger och föräldrar. I dessa möten läggs grunden för barnets välbefinnande på förskolan.
- Om möjligt, översätts gemensamma dokument till de olika språkgrupperna som är representerade på förskolan. Ta hjälp av flerspråkig personal för att få vårdnadshavare och barn att förstå förskolans regler och rutiner.
- Låta inskolning och uppflyttning få ta tid. Det är viktigt att pedagogerna ger barnet trygghet på avdelningen.
- Ge barnen valmöjligheter oavsett kön, gällande upplevelser och material.
- Utveckla leken så att barnen kan prova olika roller. Skapa nya lekmiljöer utifrån barnens behov.
- Vuxennärvaro, såväl passiv som aktiv, i leken ute och inne för att kunna vägleda barnen i samspel och skapa goda relationer.
- Vi ska arbeta för att barnen respekterar och respekteras. Barnen kan exempelvis använda "stopphanden".
- Vuxna ska vara goda förebilder i bemötandet och genom sitt förhållningssätt förmedla den värdegrund som finns beskriven i Lpfö18. Relationsinriktat synsätt som bygger på ICDP-dialogerna.

Ansvarig-/a för genomförande: Rektor med personal

Uppföljning ska ske: 2023-12-06

Ansvarig: Rektor med personal

Utvärdering ska ske: 2024-06-28

Ansvarig: Rektor med personal

6.2 Förebyggande

Det förebyggande arbetet syftar till att avvärja de risker för diskriminering, trakasserier eller kränkande behandling som finns i verksamheten. Riskerna kan kartläggas på olika sätt (se mer under steget Kartlägg). Förebyggande mål och åtgärder måste motiveras av vad som kommer fram i en kartläggning.

Beskriv de långsiktiga och mer kortsiktiga insatserna av förebyggande karaktär:

Vi arbetar med samtliga mål i Läroplanen, Lpfö 18 under rubriken Normer och värden. Förskolan ska aktivt och medvetet påverka och stimulera barnen att efterhand omfatta vårt samhälles gemensamma värderingar och låta den komma till uttryck i praktisk vardaglig handling i olika sammanhang.



Vi har under läsåret 2023/24 valt att prioritera följande mål under rubriken Normer och värden:

“ Förskolan ska ge varje barn förutsättningar att utveckla förmåga att upptäcka, reflektera över och ta ställning till etiska dilemman och livsfrågor i vardagen”.

Ansvarig-/a för genomförande: Rektor med personal

Uppföljning ska ske: 2023-12-06

Ansvarig: Rektor med personal

Utvärdering ska ske: 2024-06-28

Ansvarig: Rektor med personal

7. Kartläggning av nuläget

Beskriv hur nuläget kartläggs, t ex. trygghet och trivsel enkät, elevrådsmöte, kränkingsutredningar, kontakter från vårdnadshavare, elevhälsans kartläggningar m.m. Medarbetare och barn/elever ska involveras i kartlägningsarbetet.

Plan mot kränkande behandling, diskriminering och trakasserier utvärderas kontinuerligt under läsåret via SKA-arbetet.

Exempel på underlag: Observationer på barnen, samtal i arbetslaget och med vårdnadshavare, utvecklingssamtal och föräldramöten.

Förskolan ska ge alla barn stöd och stimulans så att de utvecklas så långt som det är möjligt och barnens bästa ska vara målet för pedagogernas arbete och skapa en god relation med vårdnadshavare för att kunna bemöta barnen på ett bra sätt.

Förskolan har flerspråkig personal och i bästa möjliga mån används den kompetens vid dialog med föräldrar samt barn.

Förskolans målsättning är att bemöta alla lika oavsett etnisk tillhörighet.

Samtal mellan pedagoger och annan personal (ex. specialpedagog) förs kontinuerligt.

Ansvarig-/a för genomförande: Rektor med personal

Uppföljning ska ske: 2023-12-06

Ansvarig: Rektor med personal

Utvärdering ska ske: 2024-06-28

Ansvarig: Rektor med personal

8. Framtagande av planerna

Beskriv hur planen arbetats fram, och vilka som deltagit i arbetet, inklusive barn och elevers delaktighet.



Planen är framtagna genom reflektioner av rektor och medarbetare. Barnen ska kunna förvänta sig att bli bemötta med respekt och utifrån rådande styrdokument gällande barns rättigheter. Alla barn bemöts utifrån sina likheter och olikheter. Genom att vara lyhörd/delaktig och närvarande får vi barnen att reflektera i sitt handlande.

Ansvarig-/a för genomförande: Rektor med personal

Uppföljning ska ske: 2023-12-06

Ansvarig: Rektor med personal

Utvärdering ska ske: 2024-06-28

Ansvarig: Rektor med personal

9. Förankringsarbete

Beskriv på vilket sätt planen ska vara ett levande dokument och vara känd och förankrad hos barn, elever, medarbetare och vårdnadshavare:

Varje avdelning har ett exemplar av Plan mot kränkande behandling, diskriminering och trakasserier och finns tillgänglig för vårdnadshavare och även på förskolans hemsida. Planen skall diskuteras/samtala tillsammans med barnen på deras nivå. Barnen ska också vara med i värdegrundsarbetet, ex i lek, litteratur och skapande. Var och en har eget ansvar att läsa den aktuella planen. Under vårt dagliga arbete kan det uppkomma små dilemman som vi utifrån Plan mot kränkande behandling, diskriminering och trakasserier kan diskutera och arbeta med under vår planeringstid.

Ansvarig-/a för genomförande: Rektor med personal

Uppföljning ska ske: 2023-12-06

Ansvarig: Rektor med personal

Utvärdering ska ske: 2024-06-28

Ansvarig: Rektor med personal



10. Utvärdering

Planen ska årligen utvärderas.

Föregående års plan

Beskriv och utvärdera föregående års åtgärder:

Under föregående års plan arbetade vi med följande prioriterat mål i Läroplanen;

“Förskolan ska ge varje barn förutsättningar att utveckla ett växande ansvar och intresse för hållbar utveckling och att aktivt delta i samhället”.

Utvärderingen visade att de äldsta barnen har till stor del lärt sig att använda ordet “stopp” både verbalt och med tecken för att säkra egna gränser. En del av barnen använder sig av “stopp” i förebyggande syfte för att hindra konflikter. Vi kan se en tydlig progression från småbarn till storbarn. En stor del av barnen visar förståelse och kan ge uttryck för känslorna glad, ledsen och arg med gester, tecken eller kroppsspråk. En majoritet av de äldsta barnen har förmågan att se skillnad mellan olika känslor och kan erbjuda sig att hjälpa till på olika sätt.

Vilka deltog i utvärderingen?

Pedagogerna på Näsbygården.

På vilket sätt har barn/elever varit delaktiga?

Under dagen på förskolan arbetar vi nära barnen och observerar dem i hur de agerar och uttrycker sig. Ansvarig/a: Rektor med personal

Innevarande års plan

Beskriv hur innevarande års åtgärder och insatser ska utvärderas och när detta ska ske:

Utvärdering sker 240628 i samband med BUSK-inrapportering

Ansvarig/a: Rektor med personal

11. Kompetens

Beskriv på vilket sätt medarbetarnas kompetens kring hur ett målinriktat arbete för att förebygga kränkningar, diskriminering och trakasserier bedrivs hålls uppdaterad.

Genom kontinuerliga samtal i arbetslaget eller tvärgrupper där vi lyfter situationer som kan hända eller har uppkommit.

Genom ICDP har vi blivit mer medvetna om hur andra kan uppfatta oss och vikten av hur vi formulerar oss, både direkt och indirekt.

Majoriteten av pedagogerna på Näsbygårdens förskola har gått utbildningen ICDP.

Ansvarig-/a för genomförande: Rektor med personal



Kristianstads
kommun

12 (13)

Utvärdering ska ske: 2024-06-28

Ansvarig: Rektor med personal



Checklista

Det framgår tydligt om planen gäller verksamhetsår eller kalenderår	<input type="checkbox"/>
Planen är daterad och vem som ansvarar framgår	<input type="checkbox"/>
Resultat av tidigare utvärderingar har vägts in i framtagande av innevarande plan	<input type="checkbox"/>
Planen är upprättad i samverkan med barn och elever	<input type="checkbox"/>
Planen är upprättade i samverkan med pedagogisk personal och skolledning	<input type="checkbox"/>
Elevhälsan har varit delaktig (skola)	<input type="checkbox"/>
En kartläggning är gjord på individ-, grupp- och organisationsnivå	<input type="checkbox"/>
Den fysiska miljön är beaktad	<input type="checkbox"/>
Hur medarbetarnas kompetens ska hållas uppdaterad finns beskrivet	<input type="checkbox"/>
Arbetet sker med aktiva åtgärder genom fyra steg: <ul style="list-style-type: none">▪ undersöka,▪ analysera▪ åtgärda▪ utvärderas och följs upp	<input type="checkbox"/>
Det fortlöpande arbetet dokumenteras	<input type="checkbox"/>
Främjande insatser finns beskrivna	<input type="checkbox"/>
Förebyggande insatser finns beskrivna	<input type="checkbox"/>
En kartläggning av nuläget är gjord	<input type="checkbox"/>
Rutin för anmälan till rektor finns och följs	<input type="checkbox"/>
Rutin för anmälan till skolchef finns och följs	<input type="checkbox"/>
Rutin för anmälan till huvudmannen finns och följs	<input type="checkbox"/>
Planen finns på verksamhetens hemsida	<input type="checkbox"/>