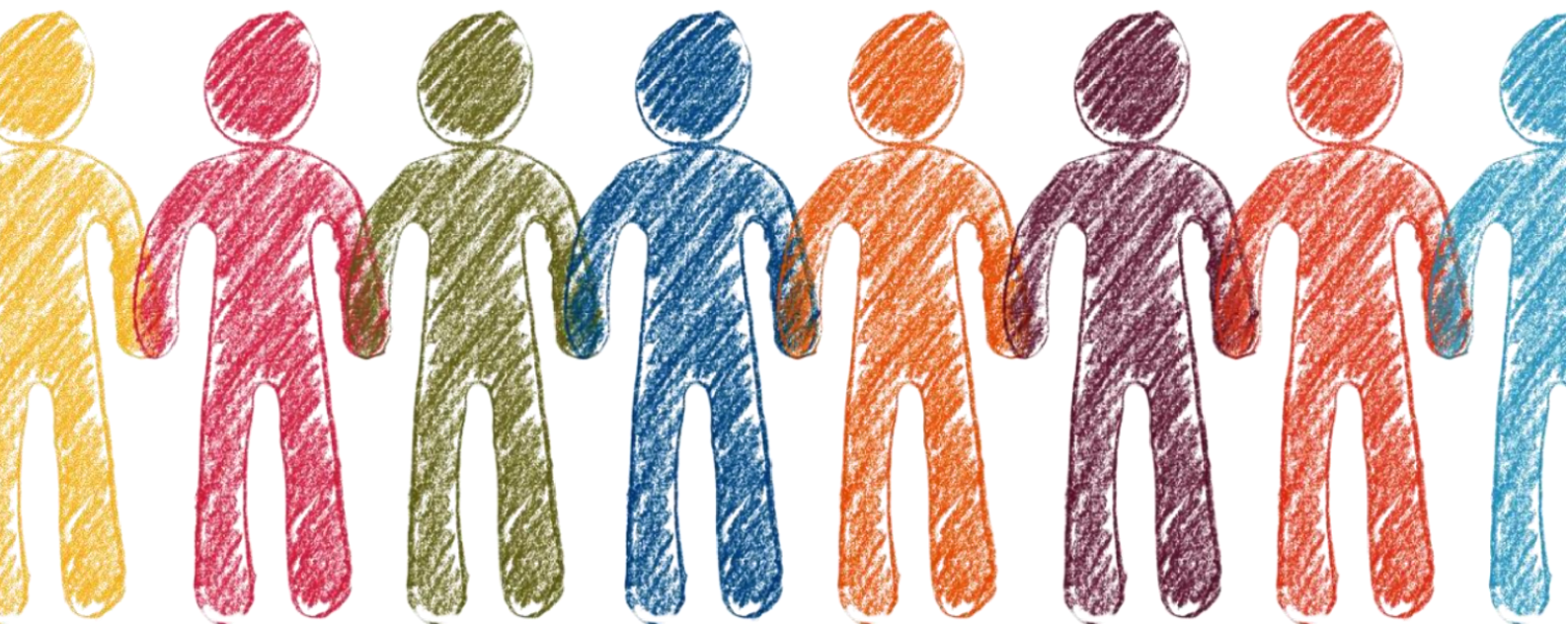




Kristianstads
kommun

Barn- och utbildningsförvaltningen



www.kristianstad.se

Plan mot kränkande behandling, diskriminering och trakasserier

Milner skolan

Planen gäller för kalenderåret eller läsåret: 2023/2024

Ansvarig för planen: Rektor

Barn och elever har varit delaktiga genom: Elevråd samt Trygghet- och trivselenkät



Främja, förebygg, upptäck och åtgärda

Planen visar förskolans eller skolans arbete för att motverka kränkande behandling av barn och elever. Planen omfattar även aktiva insatser för att verka för barns och elevers lika rättigheter och åtgärder för att motverka diskriminering.

Planen bygger på:

- Skollagens kapitel 6
- Diskrimineringslagens kapitel 3

Alla barn och elever har rätt att vara sig själva och bli behandlade med respekt. Arbetet för likabehandling är en del av förskolan och skolans värdegrundsarbete som handlar om att aktivt främja alla barn och elevers lika rättigheter och möjligheter - oavsett kön, könsöverskridande identitet eller uttryck, etnisk tillhörighet, religion eller annan trosuppfattning, funktionsnedsättning, sexuell läggning eller ålder.

1. Lagstiftningen

Skolans arbete mot kränkande behandling regleras i 6 kap. **Skollagen**. I detta kapitel finns regler om aktiva åtgärder mot kränkande behandling. Varje förskola och skola ska bedriva ett målinriktat arbete för att motverka kränkande behandling av barn och elever. Förebyggande åtgärder ska genomföras och en plan ska upprättas årligen för att förhindra kränkande behandling. Vidare fastställs skyldigheten att anmäla, utreda och vidta åtgärder mot kränkande behandling.



I 3 kap. **Diskrimineringslagen** finns regler om aktiva åtgärder mot diskriminering.

Förskola och skola har en skyldighet att aktivt arbeta med åtgärder riktade mot de sju diskrimineringsgrunderna. Diskrimineringsgrunderna är kön, könsöverskridande identitet eller uttryck, etnisk tillhörighet, religion eller annan trosuppfattning, funktionsnedsättning, sexuell läggning och ålder. Skyldigheten omfattar även att ha riktlinjer och rutiner för att förhindra trakasserier och sexuella trakasserier.

Arbetet med aktiva åtgärder innebär att arbeta förebyggande och främjande genom ett fortlöpande arbete i fyra steg, undersöka, analysera, åtgärda samt utvärdera och följa upp. I detta arbete ingår även att ta fram riktlinjer och rutiner mot trakasserier.

Rektorns skyldighet att anmäla kränkningar till huvudmannen är direkt kopplad till huvudmannens skyldighet att skyndsamt utreda vad som hänt. Därför måste även rektorn eller förskolechefen göra sin anmälan till huvudmannen skyndsamt. Ett exempel på vad Skolinspektionen i ett beslut inte tyckt är tillräckligt skyndsamt är en månad. I det enskilda fallet hade en skola ett arbetsätt och en rutin som gjorde att det gick upp till en månad innan de anmälde kränkande behandling till huvudmannen. Det var inte tillräckligt skyndsamt i skollagens mening, menade Skolinspektionen.

Om huvudmannens utredning om kränkande behandling leder till att man vidtar åtgärder mot en enskild person räknas det som myndighetsutövning. Då har eleven och vårdnadshavaren rätt att få ta del av information i ärendet, till exempel dokumentation om uppgifter och beslut och motivering av beslut. I 29 kapitlet 10 § skollagen finns det hänvisningar till alla de rättigheter man har i samband med myndighetsutövning i skolan.

En löpande dokumentation ska göras av det arbete som bedrivs på grupp- och organisationsnivå. Av dokumentationen ska det framgå om det avser diskriminering, trakasseri eller kränkning. Om dokumentationen ska göras digitalt används G-Suite – team-drive. Det är då mycket viktigt att beakta att inga känsliga uppgifter får framkomma. På individnivå sker dokumentationen i mall från metodboken alternativt i Unikum.

Personalen i förskolan och skolan har också en viktig roll i att upptäcka när barn far illa eller när det finns risk för det. Enligt 14 kap. 1 § socialtjänstlagen har alla förskolor och skolor, inklusive var och en av de anställda i verksamheten, en skyldighet att genast anmäla till socialnämnden om de i sin verksamhet får kännedom om eller misstänker att ett barn far illa. Den som omfattas av anmälningskyldigheten har också en skyldighet att lämna alla uppgifter som kan vara av betydelse för utredningen av ett barns behov av skydd och stöd.

2. Plan mot kränkningar, diskriminering och trakasserier

Målsättningen med planen är att

- främja allas lika rättigheter
- vara ett konkret verktyg i arbetet för att förebygga och motverka diskrimineringar, trakasserier och kränkande behandling



Inom barn- och utbildningsförvaltningen i

Kristianstad ska varje verksamhet årligen upprätta en plan. Planen ska finnas tillgänglig på förskolans eller skolans hemsida.

3. Definitioner

Kränkning

Ett uppträdande som, utan att vara diskriminering enligt diskrimineringslagen, kränker barns eller elevers värdighet. Kränkningar kan vara fysiska, verbala, psykiska och/eller ske via sociala medier. Begreppet "kränkande behandling" tolkas brett och omfattar alltifrån fysiska kränkningar som slag och sparkar, verbala kränkningar som skällsord, tillmälen och nedlåtande kommentarer till mer subtila psykiska eller sociala kränkningar som utfrysning och andra former av medveten uteslutning. De exempel som ges här är inte uttömmande och kränkningar kan förekomma i många andra former.

Det är barnet eller eleven som upplever sig vara utsatt för kränkande behandling som avgör vad som är oönskat. För att det ska vara fråga om kränkande behandling enligt lagen måste kränkningen vara märkbar och tydlig. Den som kränker någon måste också förstå att uppträdandet upplevs som kränkande. I många situationer är det uppenbart att ett beteende är kränkande, men om det inte är det så måste barnet eller eleven klargöra för den som kränker att beteendet är ovälkommet. Barnet eller eleven kan också ta hjälp av personalen i verksamheten. Vad som är kränkande behandling måste avgöras i varje enskilt fall. Det är viktigt att komma ihåg att yngre barn inte alltid kan förmedla sina känslor på samma sätt som äldre barn och vuxna.

Diskriminering

En förenklad beskrivning av diskriminering enligt diskrimineringslagen är att någon missgynnas eller kränks, och detta har samband med någon av de sju diskrimineringsgrunderna.

Diskriminering kan vara direkt eller indirekt. Även bristande tillgänglighet, trakasserier, sexuella trakasserier och instruktioner att diskriminera är former av diskriminering.

Trakasserier

Trakasserier är ett agerande som kränker någons värdighet och som har samband med en eller flera av de sju diskrimineringsgrunderna. Det kan handla om kommentarer, gester eller utfrysning.

Trakasserier kan också vara av sexuell natur. De kallas då för sexuella trakasserier. Förutom kommentarer och ord kan det vara att någon till exempel tafsar eller kastar närgångna blickar. Det kan också handla om ovälkomna komplimanger, inbjudningar och anspelningar.

4. Organisatorisk ansvarsfördelning

Enligt 1 kap. 5 § skollagen ska var och en som verkar inom utbildningen främja de mänskliga rättigheterna och aktivt motverka alla former av kränkande behandling.



Huvudmannen

Ansvar för personalen

Ansvarar för att personalen fullgör de skyldigheter som anges i 6 kap. skollagen, när den handlar i tjänsten eller inom ramen för uppdraget. (6 kap. 5 § skollagen)

Målinriktat arbete

Se till att det inom ramen för varje särskild verksamhet bedrivs ett målinriktat arbete för att motverka kränkande behandling av barn och elever.

Skyldighet att förebygga och förhindra kränkande behandling

Se till att det genomförs åtgärder för att förebygga och förhindra att barn och elever utsätts för kränkande behandling.

Plan mot kränkande behandling

Se till att det varje år upprättas en plan med en översikt över de åtgärder som behövs för att förebygga och förhindra kränkande behandling av barn och elever.

Skyldighet att anmäla, utreda och vidta åtgärder mot kränkande behandling

Skyldighet att anmäla, utreda och vidta de åtgärder som skäligen kan krävas för att förhindra kränkande behandling i framtiden. (6 kap. 6-10 § skollagen)

Skolchef

Skyndsamt anmäla till huvudmannen

Skyndsamt anmäla till huvudmannen, Barn- och utbildningsnämnden, via blankett i metodboken vid kännedom om att ett barn eller en elev anser sig ha blivit utsatt för kränkande behandling, trakasserier eller sexuella trakasserier på sätt som avses i diskrimineringslagen i samband med verksamheten.

Skyldigheten att anmäla gäller alla händelser som kan vara kränkande behandling, trakasserier som sexuella trakasserier. Skolchefen ska inte göra någon värdering av hur allvarlig en händelse är innan hen gör anmälan.

Följa upp anmälningar

Ansvarar för att skyndsamt följa upp av rektor anmälda fall av kränkningar, diskriminering och trakasserier.

Rektor

Skyndsamt anmäla till skolchefen

Skyndsamt anmäla till skolchefen, via blankett i metodboken vid kännedom om att ett barn eller en elev anser sig ha blivit utsatt för kränkande behandling, trakasserier eller sexuella trakasserier på sätt som avses i diskrimineringslagen i samband med verksamheten.

Skyldigheten att anmäla gäller alla händelser som kan vara kränkande behandling, trakasserier som sexuella trakasserier. Rektor ska inte göra någon värdering av hur allvarlig en händelse är innan hen gör anmälan.



Upprätta plan mot diskriminering och

kränkande behandling

Ansvarar för att plan mot diskriminering och kränkande behandling upprättas varje år, att planen hålls aktuell, följs upp och finns tillgänglig på hemsidan.

Dokumentation enligt gällande rutiner

Ansvarar för att dokumentationen sker enligt gällande rutiner av händelser som kan betecknas som diskriminering eller kränkande behandling.

Säkerställa stöd åt elever

Ansvarar för att stöd ges till elever som utsatts för diskriminerande eller kränkande behandling samt att stöd ges till den som orsakat händelsen.

Elevhälsan delaktig

Ansvarar för att elevhälsan är delaktig i arbetet mot kränkningar, trakasserier och diskrimineringar.

Anmälan till socialnämnden

Ansvarar för att göra en anmälan till socialnämnden när det finns en misstanke om att ett barn far illa. enligt 14 kap. § 1 socialtjänstlagen.

Kontakt med polis

Ta ställning till kontakt med polis för samråd och att eventuellt anmäla. Se gällande rutin i Metodboken.

Förskolans och skolans medarbetare

Skyndsamt anmäla till rektor

Skyndsamt anmäla till rektor, via draftit vid kännedom om att ett barn eller en elev anser sig ha blivit utsatt för kränkande behandling, trakasserier eller sexuella trakasserier på sätt som avses i diskrimineringslagen i samband med verksamheten.

Skyldigheten att anmäla gäller alla händelser som kan vara kränkande behandling, trakasserier som sexuella trakasserier. Rektor ska inte göra någon värdering av hur allvarlig en händelse är innan hen gör anmälan.

Kontakt med barnet eller eleven och förälder

Ansvarar för kontakter med barnet eller eleven och vårdnadshavare.

Informera om plan mot diskriminering och kränkande behandling

Informera elever och föräldrar om plan mot diskriminering och kränkande behandling.

Arbetslaget

Ge stöd och hjälp att hantera situationer

Ge stöd och hjälp att hantera situationer med anknytning till handlingsplanen

Arbeta med frågor som rör värdegrund, bemötande, kränkningar, trakasserier och diskriminering Diskutera och arbeta med barn och elever med frågor som rör värdegrund, bemötande, kränkningar, trakasserier och diskriminering.



Eventuella förtydliganden eller tillägg till
ovanstående ansvarsområden utifrån förskolans/skolans behov:

Elevhälsan

- Personal i elevhälsan träffas regelbundet, diskuterar och samordnar åtgärder utifrån uppkomna incidenter.
- Inkommen dokumentation via Drafit för utredning om diskriminering, trakasserier och kränkande behandling går igenom kontinuerligt på EHT.
- Personal i elevhälsan analyserar och föreslår åtgärder i syfte att främja likabehandling.

Mentor/ansvarig pedagog

- Har huvudansvar för kontakter med eleven, hemmet och rektor.
- Informerar elever och vårdnadshavare om Plan mot kränkande behandling, diskriminering och trakasserier.

Elever

- Skall ta ställning mot kränkande behandling, diskriminering och trakasserier.

5. Mål för skolans värdegrundsarbete

De grundläggande värden som skolans värdegrund omfattar ligger i linje med de värden som vårt demokratiska samhälle vilar på.

Värdegrunden omfattar

- Människolivets okränkbarhet
- Individens frihet och integritet
- Alla människors lika värde
- Jämställdhet mellan könen
- Solidaritet mellan människor

Det är dessa värden som ska förmedlas och alla medarbetare ska främja aktning för människans egenvärde och vår gemensamma miljö.

- Trygghetsenkät med samtliga elever.
- Skolans ordningsregler diskuteras demokratiskt i klasserna och revideras en gång per år.
- Skolans personal har en rutin som beskriver arbetsgången vid misstanke om mobbning.
- Klasslärarna arbetar med Normer och värden enligt läroplan.
- Kurator arbetar med värdegrundsarbete i samtliga årskurser.



Ansvariga för genomförande: Rektor/EHT/pedagogisk personal

Uppföljning ska ske: 2024-06-08

Ansvarig: Rektor

Utvärdering ska ske: 2024-06-08

Ansvarig: Rektor

6. Främjande och förebyggande arbete

6.1 Främjande arbete

Främjande arbete handlar om att identifiera och stärka de positiva förutsättningarna för likabehandling i verksamheten. Arbetet utgår ifrån skolans övergripande uppdrag att verka för demokratiska värderingar och mänskliga rättigheter. Detta värdegrundsarbete syftar till att förankra respekten för alla människors lika värde samt att utveckla en skolmiljö där alla barn och elever känner sig trygga och utvecklas.

Beskriv de långsiktiga och mer kortsiktiga insatserna av främjande karaktär:

- På Milner skolan arbetar personalen och barnen med bemötandet mellan barn-barn, vuxna-barn och mellan vuxna-vuxna.
- En trygghetsgrupp finns som aktivt arbetar med tryggheten på skolan.
- Hela skolan arbetar förebyggande med värderingsövningar och diskussioner.
- Milner skolan främjar möten mellan barngrupperna genom gemensamma aktiviteter där syftet är att eleverna ska lära känna varandra.
- Elever kan, utöver de pedagoger som jobbar på skolan, även vända sig till skolsköterska, specialpedagog, rektor och kurator.
- Under rasterna finns det rastvärdar
- På skolan finns ett uppehållsrum där högstadiet har tillgång till vissa raster med vuxennärvaro.

Ansvariga för genomförande: Rektor/EHT/pedagogisk personal

Uppföljning ska ske: 2024-06-08

Ansvarig: Rektor

Utvärdering ska ske: 2024-06-08

Ansvarig: Rektor

6.2 Förebyggande

Det förebyggande arbetet syftar till att avvärja de risker för diskriminering, trakasserier eller kränkande behandling som finns i verksamheten. Riskerna kan kartläggas på olika sätt (se mer under steget Kartlägg). Förebyggande mål och åtgärder måste motiveras av vad som kommer fram i en kartläggning.

Beskriv de långsiktiga och mer kortsiktiga insatserna av förebyggande karaktär:

- På skolan finns ett elevråd där en stående punkt är trygghet och trivsel.
- Kurator arbetar utifrån ett årshjul med olika teman tex pubertetsnack, nätetik etc.
- På skolan finns klassuppsättningar av böckerna Depphjärnan och Skärmstark. Tanken är att klassen använda böckerna i sin undervisning.
- Klasserna arbetar kontinuerligt med normer och värden på olika vis.



- Det genomförs regelbundna klasskonferenser där klassrumsklimatet och klimatet på skolan lyfts.

Ansvariga för genomförande: Rektor/EHT/pedagogisk personal

Uppföljning ska ske: 2024-06-08 Ansvarig: Rektor

Utvärdering ska ske: 2024-06-08 Ansvarig: Rektor

7. Kartläggning av nuläget

Beskriv hur nuläget kartläggs, t.ex. trygghet och trivselenkät, elevrådsmöte, kränkingsutredningar, kontakter med vårdnadshavare, elevhälsans kartläggningar m.m. Medarbetare och barn/elever ska involveras i kartlägningsarbetet.

Milner skolan kartlägger klimatet på skolan genom återkommande trivselenkäter som genomförs via kommunens trivselenkät. Kartläggning sker också genom klassråd och elevråd. Uppföljning sker i trygghetsgruppen, EHT samt under klasskonferenser som sker en gång per termin. Inför klasskonferenserna sammanställer mentor hur det sociala klimatet och samspelet fungerar.

Spontana kontakter med vårdnadshavare samt planerade möten i form av utvecklingssamtal och föräldramöten utgör också en viktig grund för kartläggningen.

Ansvariga för genomförande: Rektor/EHT/pedagogisk personal

Uppföljning ska ske: 2024-06-08 ansvarig: Rektor

Utvärdering ska ske: 2024-06-08 ansvarig: Rektor

8. Framtagande av planerna

Plan mot kränkande behandling, diskriminering och trakasserier är framtagen efter utvärdering av föregående år på Hammars skola där mellanstadiet tillhörde.

Ansvarig för genomförande: Rektor



Uppföljning ska ske: 2024-06-08

ansvarig: Rektor

Utvärdering ska ske: 2024-06-08

ansvarig: Rektor

9. Förankringsarbete

Den reviderade planen lyfts gemensamt i kollegiet och på klassråd. Planen läggs även ut på hemsidan/Unikum. Skolans överenskommelser kring trivsel lyfts i klasserna samt förväntansdokument/ordningsregler lyfts på föräldramöten. Överenskommelser kring trivsel är framtagna på klass- och elevråd. Förväntansdokumenten är framtagna med vårdnadshavare, personal och elever samt är förankrade i klassråd och elevråd.

Ansvarig för genomförande: Rektor

Uppföljning ska ske: 2024-06-08

ansvarig: Rektor

Utvärdering ska ske: 2024-06-08

ansvarig: Rektor

10. Utvärdering

Planen ska utvärderas innan vårterminens slut.

Föregående årsplan

Beskriv och utvärdera föregående års åtgärder:

I och med att Milner skolan startar hösten 2023 finns det i dagsläget inget att utvärdera.

Vilka deltog i utvärderingen?

Ansvarig: Rektor

Innevarande årsplan

Delutvärdering av skolans åtgärder och insatser mot kränkande behandling, diskriminering och trakasserier sker i samband med återkoppling på trygghet och trivselenkäten. Slutlig utvärdering sker i samband med läsårsslut.

Eleverna går igenom och kommer med förslag på områden som behöver förbättras samt på vilket sätt.

Läsårets åtgärder följs upp i samband med nytt läsår. När det gäller det kontinuerliga arbetet finns åtgärderna kvar, nya tillkommer vid revidering eller under läsåret vid t.ex. klassråd/elevråd, kollegiala samtal etc.

Ansvarig: Rektor



11. Kompetens

Med jämna mellanrum deltar olika personalkategorier i olika kompetensutvecklingsinsatser. Via kollegialt utbyte sprids kunskaperna sedan till övriga medarbetare. Den kompetens som de olika professionerna besitter nyttjas inom hela skolan.

Ansvariga för genomförande: Rektor/EHT/pedagogisk personal/övrig personal

Uppföljning ska ske: 2024-06-08

Ansvarig: Rektor

Utvärdering ska ske: 2024-06-08

Ansvarig: Rektor



Checklista

- | | |
|---|--------------------------|
| Det framgår tydligt om planen gäller verksamhetsår eller kalenderår | <input type="checkbox"/> |
| Planen är daterad och vem som ansvarar framgår | <input type="checkbox"/> |
| Resultat av tidigare utvärderingar har vägts in i framtagande av innevarande plan | <input type="checkbox"/> |
| Planen är upprättad i samverkan med barn och elever | <input type="checkbox"/> |
| Planen är upprättade i samverkan med pedagogisk personal och skolledning | <input type="checkbox"/> |
| Elevhälsan har varit delaktig (skola) | <input type="checkbox"/> |
| En kartläggning är gjord på individ-, grupp- och organisationsnivå | <input type="checkbox"/> |
| Den fysiska miljön är beaktad | <input type="checkbox"/> |
| Hur medarbetarnas kompetens ska hållas uppdaterad finns beskrivet | <input type="checkbox"/> |
| Arbetet sker med aktiva åtgärder genom fyra steg: | <input type="checkbox"/> |
| <ul style="list-style-type: none">▪ undersöka,▪ analysera▪ åtgärda▪ utvärderas och följs upp | |
| Det fortlöpande arbetet dokumenteras | <input type="checkbox"/> |
| Främjande insatser finns beskrivna | <input type="checkbox"/> |
| Förebyggande insatser finns beskrivna | <input type="checkbox"/> |
| En kartläggning av nuläget är gjord | <input type="checkbox"/> |
| Rutin för anmälan till rektor finns och följs | <input type="checkbox"/> |
| Rutin för anmälan till skolchef finns och följs | <input type="checkbox"/> |
| Rutin för anmälan till huvudmannen finns och följs | <input type="checkbox"/> |
| Planen finns på verksamhetens hemsida | <input type="checkbox"/> |