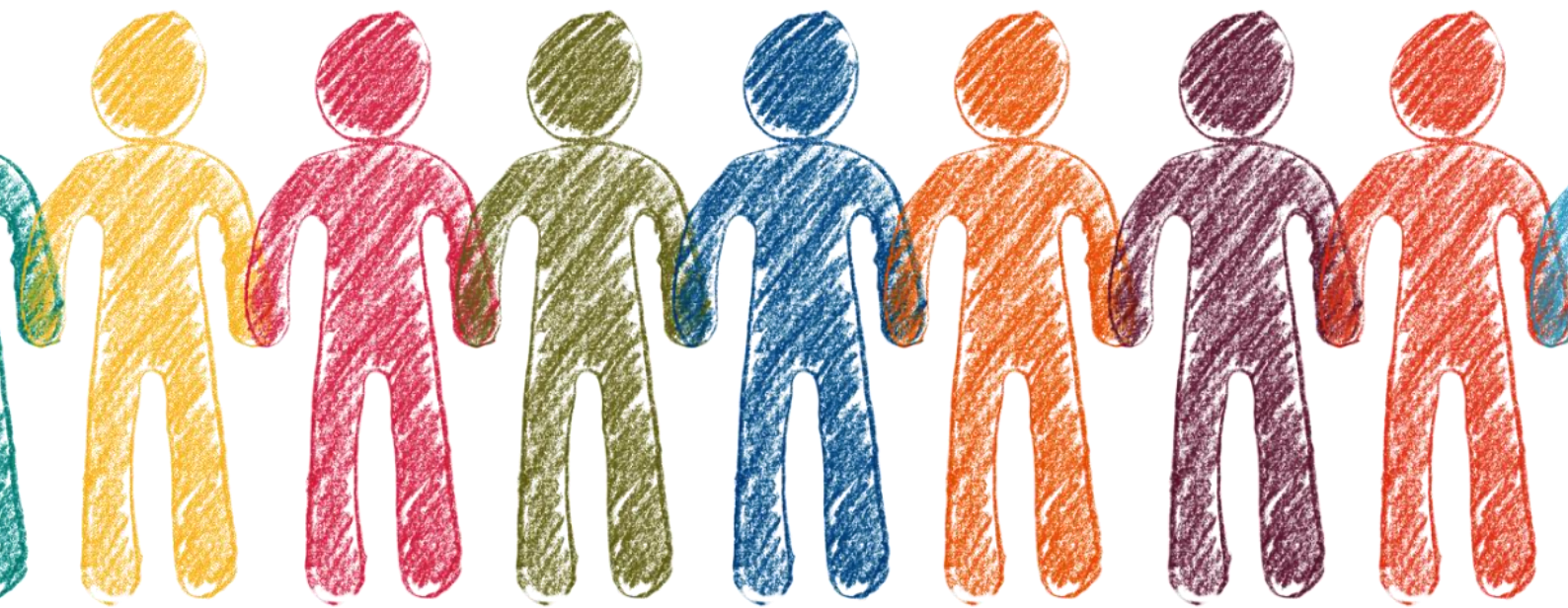




Kristianstads  
kommun

Barn- och utbildningsförvaltningen



[www.kristianstad.se](http://www.kristianstad.se)

# Plan mot kränkande behandling, diskriminering och trakasserier

## Helgedals förskola

Planen gäller för kalenderåret eller läsåret

2021-2022

Planen har reviderats (datum)

2021-08-17

Ansvarig för planen

Louice MacDonald

Barn och elever har varit delaktiga genom

Personal på förskolan



## Främja, förebygg, upptäck och åtgärda

Planen visar förskolans eller skolans arbete för att motverka kränkande behandling av barn och elever. Planen omfattar även aktiva insatser för att verka för barns och elevers lika rättigheter och åtgärder för att motverka diskriminering.

### Planen bygger på:

- Skollagens kapitel 6
- Diskrimineringslagens kapitel 3

Alla barn och elever har rätt att vara sig själva och bli behandlade med respekt. Arbetet för likabehandling är en del av förskolan och skolans värdegrundsarbete som handlar om att aktivt främja alla barn och elevers lika rättigheter och möjligheter - oavsett kön, könsöverskridande identitet eller uttryck, etnisk tillhörighet, religion eller annan trosuppfattning, funktionsnedsättning, sexuell läggning eller ålder.



## 1. Lagstiftningen

Skolans arbete mot kränkande behandling regleras i 6 kap. **Skollagen**. I detta kapitel finns regler om aktiva åtgärder mot kränkande behandling. Varje förskola och skola ska bedriva ett målinriktat arbete för att motverka kränkande behandling av barn och elever. Förebyggande åtgärder ska genomföras och en plan ska upprättas årligen för att förhindra kränkande behandling. Vidare fastställs skyldigheten att anmäla, utreda och vidta åtgärder mot kränkande behandling.

I 3 kap. **Diskrimineringslagen** finns regler om aktiva åtgärder mot diskriminering.

Förskola och skola har en skyldighet att aktivt arbeta med åtgärder riktade mot de sju diskrimineringsgrunderna. Diskrimineringsgrunderna är kön, könsöverskridande identitet eller uttryck, etnisk tillhörighet, religion eller annan trosuppfattning, funktionsnedsättning, sexuell läggning och ålder. Skyldigheten omfattar även att ha riktlinjer och rutiner för att förhindra trakasserier och sexuella trakasserier.

Arbetet med aktiva åtgärder innebär att arbeta förebyggande och främjande genom ett fortlöpande arbete i fyra steg, undersöka, analysera, åtgärda samt utvärdera och följa upp. I detta arbete ingår även att ta fram riktlinjer och rutiner mot trakasserier.

Rektorns skyldighet att anmäla kränkningar till huvudmannen är direkt kopplad till huvudmannens skyldighet att skyndsamt utreda vad som hänt. Därför måste även rektorn göra sin anmälan till huvudmannen skyndsamt. Ett exempel på vad Skolinspektionen i ett beslut inte tyckt är tillräckligt skyndsamt är en månad. I det enskilda fallet hade en skola ett arbetsätt och en rutin som gjorde att det gick upp till en månad innan de anmälde kränkande behandling till huvudmannen. Det var inte tillräckligt skyndsamt i skollagens mening, menade Skolinspektionen.

Om huvudmannens utredning om kränkande behandling leder till att man vidtar åtgärder mot en enskild person räknas det som myndighetsutövning. Då har eleven och vårdnadshavaren rätt att få ta del av information i ärendet, till exempel dokumentation om uppgifter och beslut och motivering av beslut. I 29 kapitlet 10 § skollagen finns det hänvisningar till alla de rättigheter man har i samband med myndighetsutövning i skolan.

En löpande dokumentation ska göras av det arbete som bedrivs på grupp- och organisationsnivå. Av dokumentationen ska det framgå om det avser diskriminering, trakasseri eller kränkning. I Metodboken agas hur och var dokumentationen skall göras.

Personalen i förskolan och skolan har också en viktig roll i att upptäcka när barn far illa eller när det finns risk för det. Enligt 14 kap. 1 § socialtjänstlagen har alla förskolor och skolor, inklusive var och en av de anställda i verksamheten, en skyldighet att genast anmäla till socialnämnden om de i sin verksamhet får kännedom om eller misstänker att ett barn far illa. Den som omfattas av anmälningskyldigheten har också en skyldighet att lämna alla uppgifter som kan vara av betydelse för utredningen av ett barns behov av skydd och stöd.



## 2. Plan mot kränkningar, diskriminering och trakasserier

Målsättningen med planen är att

- främja allas lika rättigheter
- vara ett konkret verktyg i arbetet för att förebygga och motverka diskrimineringar, trakasserier och kränkande behandling

Inom barn- och utbildningsförvaltningen i Kristianstad ska varje verksamhet årligen upprätta en plan. Planen ska finnas tillgänglig på förskolans eller skolans hemsida.

## 3. Definitioner

### Kränkning

Ett uppträdande som, utan att vara diskriminering enligt diskrimineringslagen, kränker barns eller elevers värdighet. Kränkningar kan vara fysiska, verbala, psykiska och/eller ske via sociala medier. Begreppet "kränkande behandling" tolkas brett och omfattar alltifrån fysiska kränkningar som slag och sparkar, verbala kränkningar som skällsord, tillmälen och nedlåtande kommentarer till mer subtila psykiska eller sociala kränkningar som utfrysning och andra former av medveten uteslutning. De exempel som ges här är inte uttömmande och kränkningar kan förekomma i många andra former.

Det är barnet eller eleven som upplever sig vara utsatt för kränkande behandling som avgör vad som är oönskat. För att det ska vara fråga om kränkande behandling enligt lagen måste kränkningen vara märkbar och tydlig. Den som kränker någon måste också förstå att uppträdandet upplevs som kränkande. I många situationer är det uppenbart att ett beteende är kränkande, men om det inte är det så måste barnet eller eleven klargöra för den som kränker att beteendet är ovälkommet. Barnet eller eleven kan också ta hjälp av personalen i verksamheten. Vad som är kränkande behandling måste avgöras i varje enskilt fall. Det är viktigt att komma ihåg att yngre barn inte alltid kan förmedla sina känslor på samma sätt som äldre barn och vuxna.

### Diskriminering

En förenklad beskrivning av diskriminering enligt diskrimineringslagen är att någon missgynnas eller kränks, och detta har samband med någon av de sju diskrimineringsgrunderna. Diskriminering kan vara direkt eller indirekt. Även bristande tillgänglighet, trakasserier, sexuella trakasserier och instruktioner att diskriminera är former av diskriminering.

### Trakasserier

Trakasserier är ett agerande som kränker någons värdighet och som har samband med en eller flera av de sju diskrimineringsgrunderna. Det kan handla om kommentarer, gester eller utfrysning.

Trakasserier kan också vara av sexuell natur. De kallas då för sexuella trakasserier. Förutom kommentarer och ord kan det vara att någon till exempel tafsar eller kastar närgångna blickar. Det kan också handla om ovälkomna komplimanger, inbjudningar och anspelningar.



## 4. Organisatorisk ansvarsfördelning

Enligt 1 kap. 5 § skollagen ska var och en som verkar inom utbildningen främja de mänskliga rättigheterna och aktivt motverka alla former av kränkande behandling.

### Huvudmannen

#### Ansvar för personalen

Ansvarar för att personalen fullgör de skyldigheter som anges i 6 kap. skollagen, när den handlar i tjänsten eller inom ramen för uppdraget. (6 kap. 5 § skollagen)

#### Målinriktat arbete

Se till att det inom ramen för varje särskild verksamhet bedrivs ett målinriktat arbete för att motverka kränkande behandling av barn och elever.

#### Skyldighet att förebygga och förhindra kränkande behandling

Se till att det genomförs åtgärder för att förebygga och förhindra att barn och elever utsätts för kränkande behandling.

#### Plan mot kränkande behandling

Se till att det varje år upprättas en plan med en översikt över de åtgärder som behövs för att förebygga och förhindra kränkande behandling av barn och elever.

#### Skyldighet att anmäla, utreda och vidta åtgärder mot kränkande behandling

Skyldighet att anmäla, utreda och vidta de åtgärder som skäligen kan krävas för att förhindra kränkande behandling i framtiden. (6 kap. 6-10 §§ skollagen)

### Skolchef

#### Skyndsamt anmäla till huvudmannen

Skyndsamt anmäla till huvudmannen, Barn- och utbildningsnämnden, via blankett i Metodboken vid kännedom om att ett barn eller en elev anser sig ha blivit utsatt för kränkande behandling, trakasserier eller sexuella trakasserier på sätt som avses i diskrimineringslagen i samband med verksamheten.

Skyldigheten att anmäla gäller alla händelser som kan vara kränkande behandling, trakasserier som sexuella trakasserier. Skolchefen ska inte göra någon värdering av hur allvarlig en händelse är innan hen gör anmälan.

#### Följa upp anmälningar

Ansvarar för att skyndsamt följa upp av rektor anmälda fall av kränkningar, diskriminering och trakasserier.

### Rektor

#### Skyndsamt anmäla till skolchefen

Skyndsamt anmäla till skolchefen, via blankett i Metodboken vid kännedom om att ett barn eller en elev anser sig ha blivit utsatt för kränkande behandling, trakasserier eller sexuella trakasserier på sätt som avses i diskrimineringslagen i samband med verksamheten.

Skyldigheten att anmäla gäller alla händelser som kan vara kränkande behandling, trakasserier som sexuella trakasserier. Rektor ska inte göra någon värdering av hur allvarlig en händelse är innan hen gör anmälan.



## **Upprätta plan mot diskriminering och kränkande behandling**

Ansvarar för att plan mot diskriminering och kränkande behandling upprättas varje år, att planen hålls aktuell, följs upp och finns tillgänglig på hemsidan.

## **Dokumentation enligt gällande rutiner**

Ansvarar för att dokumentationen sker enligt gällande rutiner av händelser som kan betecknas som diskriminering eller kränkande behandling.

## **Säkerställa stöd åt elever**

Ansvarar för att stöd ges till elever som utsatts för diskriminerande eller kränkande behandling samt att stöd ges till den som orsakat händelsen.

## **Elevhälsan delaktig**

Ansvarar för att elevhälsan är delaktig i arbetet mot kränkningar, trakasserier och diskrimineringar.

## **Anmälan till socialnämnden**

Ansvarar för att göra en anmälan till socialnämnden när det finns en misstanke om att ett barn far illa. enligt 14 kap. §1 socialtjänstlagen.

## **Kontakt med polis**

Ta ställning till kontakt med polis för samråd och att eventuellt anmäla. Se gällande rutin i Metodboken.

## **Förskolans och skolans medarbetare**

### **Skyndsamt anmäla till rektor**

Skyndsamt anmäla till rektor, via blankett i Metodboken vid kännedom om att ett barn eller en elev anser sig ha blivit utsatt för kränkande behandling, trakasserier eller sexuella trakasserier på sätt som avses i diskrimineringslagen i samband med verksamheten.

Skyldigheten att anmäla gäller alla händelser som kan vara kränkande behandling, trakasserier som sexuella trakasserier. Rektor ska inte göra någon värdering av hur allvarlig en händelse är innan hen gör anmälan.

### **Kontakt med barnet eller eleven och förälder**

Ansvarar för kontakter med barnet eller eleven och vårdnadshavare.

### **Informera om plan mot diskriminering och kränkande behandling**

Informera elever och föräldrar om plan mot diskriminering och kränkande behandling.

## **Arbetslaget**

### **Ge stöd och hjälp att hantera situationer**

Ge stöd och hjälp att hantera situationer med anknytning till handlingsplanen

### **Arbeta med frågor som rör värdegrund, bemötande, kränkningar, trakasserier och diskriminering**

Diskutera och arbeta med barn och elever med frågor som rör värdegrund, bemötande, kränkningar, trakasserier och diskriminering.

### **Eventuella förtydliganden eller tillägg till ovanstående ansvarsområden utifrån förskolans/skolans behov**



## 5. Mål för förskolans/skolans värdegrundsarbete

De grundläggande värden som förskolans och skolans värdegrund omfattar ligger i linje med de värden som vårt demokratiska samhälle vilar på.

Värdegrunden omfattar

- Människolivets okränkbarhet
- Individens frihet och integritet
- Alla människors lika värde
- Jämställdhet mellan könen
- Solidaritet mellan människor

Kränkande behandling kan förekomma i vardagen i barngrupperna. Det kan vara att någon inte får vara med, ett barn säger något taskigt till någon eller att man knuffas/slås. Detta är "naturligt" i den mån att barnen utvecklingsmässigt går från att enbart tänka på sig själva till att skapa en förståelse och medmänsklighet för andra. Vi som pedagoger uppmärksammar och arbetar med detta dagligen när situationer uppstår. Målet är att det inte ska ske någon form av kränkande behandling på förskolan. Barnen ska kunna bearbeta konflikter och meningsskiljaktigheter genom att samtala med varandra på en respektfull nivå. Ingen ska känna sig kränkt på förskolan. Vi arbetar hela tiden med förhållningssätt och respekt genom samtal och dialog. Det är viktigt att vi pedagoger är närvarande och kan vägleda vid behov. Vi vill få till en dialog mellan barnen, det gör vi genom att ge stöd så att varje barn får komma till tals. Ibland konkretiserar vi genom att dramatisera eller använda oss av litteratur tillsammans med barnen. Vi har ett genusperspektiv när vi bygger våra lärmiljöer och använder oss dagligen av dialoger med barnen. Vi uppmuntrar till all lek och försöker presentera ett brett utbud där man kan känna att allt är tillåtet, ingen ska känna att man inte får/kan leka med någon/något p.g.a. kön. Vi pedagoger ska ha ett förhållningssätt där vi bemöter alla individuellt oavsett kön. Varje individ ska respekteras och stöttas i sitt identitetsskapande. Genom ett avslappnat förhållningssätt kring könsroller skapar vi respekt kring att alla är olika, men har lika värde. Målet är att alla barn ska känna sig trygga och respekterade i gruppen oavsett kultur, funktionsnedsättningar, sexuell tillhörighet samt ha förståelse för att alla är olika.

Ansvarig-/a för genomförande: Louice MacDonald,Rektor samt all personal

Uppföljning ska ske: 2022-01-10

Ansvarig: Louice MacDonald

Utvärdering ska ske: 2022-06-21

Ansvarig: Louice MacDonald



## 6. Främjande och förebyggande arbete

### 6.1 Främjande arbete

Främjande arbete handlar om att identifiera och stärka de positiva förutsättningarna för likabehandling i verksamheten. Arbetet utgår ifrån skolans övergripande uppdrag att verka för demokratiska värderingar och mänskliga rättigheter. Detta värdegrundsarbete syftar till att förankra respekten för alla människors lika värde samt att utveckla en skolmiljö där alla barn och elever känner sig trygga och utvecklas.

Beskriv de långsiktiga och mer kortsiktiga insatserna av främjande karaktär:

- Vi pedagoger fungerar som förebilder för barnen i hur man bemöter varandra med respekt.
- Vi samtalar med barnen om bemötande och hur man är mot varandra genom att uppmuntra barnen att komma till tals. Vi arbetar med hjälp av böcker som belyser och tar upp hur man är en bra kompis, hur man ska göra när man gjort någon ledsen, hur man gör någon annan glad och få en förståelse för andras känslor.
- Vi arbetar med dramatisering utifrån situationer som uppstått i barngruppen där barnen aktivt deltar på olika sätt för att hitta en lösning tillsammans och få en förståelse för andras känslor.
- Pedagogerna lär barnen att säga nej och gränsord som stopp, när man känner sig obehaglig i situationen. Att reagera tydligt om någon kränker. Vi använder oss av TAKK och bildstöd för att alla ska ges möjlighet att kommunicera.
- Vi anser att samverkan med vårdnadshavare är viktig och uppmuntrar därför vårdnadshavare att samtala med oss om de upptäckt någon form av kränkning eller konflikt, och tar sedan detta vidare till arbetslaget för diskussion.
- Vi arbetar efter målet att delge varandra information som är till gagn för barnet, inom ramen för sekretess.
- All personal på Helgedals förskola har ett gemensamt ansvar för alla barn. Ser personal ett barn som t.ex. blir utsatt för en kränkning, så agerar man oavsett vilken avdelning barnet går på. Detta delges sedan till ansvariga pedagoger på barnets avdelning.
- Kartlägga vilka situationer/aktiviteter som kan leda till att kränkningar och konflikter uppstår. Utifrån kartläggningen gör vi en handlingsplan kring hur vi ska bemöta situationen.
- Det är viktigt att alla vuxna som barnen möter på förskolan reflekterar och har en dialog kring förhållningssätt och bemötande gentemot barnen.
- Alla pedagoger på Helgedals förskola strävar efter att vara lyhörda och närvarande, det vill säga uppmärksamma om någon mår dåligt. Vi arbetar mot att barnen ska ha tilltro att berätta för någon vuxen när något hänt.
- 

Ansvarig-/a för genomförande: Louice Macdonald, Rektor

Uppföljning ska ske: 2022-01-10

Ansvarig: Louice Macdonald

Utvärdering ska ske: 2022-06-21

Ansvarig: Louice Macdonald





## 6.2 Förebyggande

Det förebyggande arbetet syftar till att avvärja de risker för diskriminering, trakasserier eller kränkande behandling som finns i verksamheten. Riskerna kan kartläggas på olika sätt (se mer under steget Kartlägg). Förebyggande mål och åtgärder måste motiveras av vad som kommer fram i en kartläggning.

Beskriv de långsiktiga och mer kortsiktiga insatserna av förebyggande karaktär:

Vi har med oss vårt arbete kring projektet "en uppväxt fri från våld", som innebär genusmedvetenhet, det mångkulturella, signaler från barn om våld i hemmet och jämlikt bemötande mot vårdnadshavare. Diskussioner om värdegrundsfrågor kopplat till verksamheten under arbetslag planeringar, planeringsdagar och i reflektionsgrupper. Lyfta och diskutera mer kring modersmål och hur det ser ut interkulturellt, så att alla barn på förskolan har samma möjlighet att utveckla sin identitet. Vi arbetar utefter att lyfta barnets förmågor så att barnet blir medvetet och stärkt i sina förmågor. Kartlägga lokaler och utemiljö för att se var dolda kränkningar och trakasserier kan ske och sedan åtgärda. Vi implementerar Bornholmsmodellen för att stärka barnets språkutveckling. Personalen får stärkta kunskaper i vad som är framgångsrik undervisning och SKUA

Ansvarig-/a för genomförande: Louice Macdonald, rektor samt all personal

Uppföljning ska ske: 2022-01-10

Ansvarig: Louice Macdonald

Utvärdering ska ske: 2022-06-21

Ansvarig: Louice Macdonald



## 7. Kartläggning av nuläget

Beskriv hur nuläget kartläggs, t ex. trygghet och trivsel enkät, elevrådsmöte, kränkingsutredningar, kontakter från vårdnadshavare, elevhälsans kartläggningar m.m. Medarbetare och barn/elever ska involveras i kartlägningsarbetet.

Vi har som målsättning att dagligen föra dialoger gällande möjligheter och hinder kring verksamheten. Detta kan ske inom arbetslaget, mellan avdelningar, i dialog med rektor/specialpedagog. Vi lyfter också på planeringsdagarna och på arbetslagsplaneringarna värdegrundsfrågor och om det finns behov av förändring och utveckling i verksamheten. Vi samtalar med barnen och låter dem vara delaktiga och arbetar mot att barnen ska känna tilltro att komma till någon vuxen när de upplever en kränkning eller konflikt som de behöver hjälp med.

Ansvarig-/a för genomförande: Louice Macdonald, Rektor samt all personal

Uppföljning ska ske: 2022-01-10

Ansvarig: Louice Macdonald

Utvärdering ska ske: 2022-06-21

Ansvarig: Louice Macdonald

## 8. Framtagande av planerna

Beskriv hur planen arbetats fram, och vilka som deltagit i arbetet, inklusive barn och elevers delaktighet.

Planen mot diskriminering och kränkande behandling har tagits fram genom att varje avdelning har haft dialog för att sedan lyfta i helgrupp. Till kommande utvärdering ska barnens tankar finnas med i framtagandet av planen. Tillsammans kartlägger pedagogerna och rektor sedan risker och behov av åtgärder med hjälp av insamlad information. Rektor sammanställer arbetsmaterialet.

Ansvarig-/a för genomförande: Louice Macdonald, Rektor samt all personal

Uppföljning ska ske: 2022-01-11

Ansvarig: Louice Macdonald

Utvärdering ska ske: 2022-06-21

Ansvarig: Louice Macdonald



## 9. Förankringsarbete

Beskriv på vilket sätt planen ska vara ett levande dokument och vara känd och förankrad hos barn, elever, medarbetare och vårdnadshavare:

Genom att vi lägger ut planen på Unikum så den blir tillgänglig för vårdnadshavare och medarbetare. Vi informerar även om den vid föräldramöten. Ett exemplar ska hängas i varje hall. Löpande diskussioner på våra planeringsdagar och på våra arbetslagsplaneringar.

Ansvarig-/a för genomförande: Louice Macdonald, Rektor samt all personal

Uppföljning ska ske: 2022-01-11

Ansvarig: Louice Macdonald

Utvärdering ska ske: 2022-06-21

Ansvarig: Louice Macdonald



## 10. Utvärdering

Planen ska årligen utvärderas.

### Föregående års plan

Beskriv och utvärdera föregående års åtgärder:

Vi ser att barnen ska involveras mer i utformandet av planen

Vi ser att inomhusmiljön behöver ses över, kartläggas för att synliggöra dolda platser.

Vi ser att utemiljön behöver ses över, kartläggas för att synliggöra dolda platser.

Vilka deltog i utvärderingen?

All personal samt rektor

På vilket sätt har barn/elever varit delaktiga?

Genom att vi pedagoger observerat situationer med barnen under hela året.

Ansvarig/a: Louice Macdonald, Rektor samt all personal

### Innevarande års plan

Beskriv hur innevarande års åtgärder och insatser ska utvärderas och när detta ska ske:

På vår planeringsdag avsätts tid till att först enskilt utvärdera och reflektera, därefter i arbetslaget och slutligen med all personal på förskolan

Ansvarig/a: Louice Macdonald, Rektor samt all personal

## 11. Kompetens

Beskriv på vilket sätt medarbetarnas kompetens kring hur ett målinriktat arbete för att förebygga kränkningar, diskriminering och trakasserier bedrivs hålls uppdaterad.

De flesta pedagoger har gått ICDP-utbildning. Detta har vi stor hjälp av i arbetet med barnen.

Delar av pedagogerna har varit delaktiga i projektet "En uppväxt fri från våld". Medarbetarna har förvärvat kompetens kring kränkningar, diskriminering och trakasserier som de förvaltar genom att använda i sin medvetenhet i verksamheten. Målet är att implementera projektet till alla pedagoger utifrån en tydligare kunskapsbas

Skua och Framgångsrik undervisning ger oss också verktyg i arbetet med planen

Ansvarig-/a för genomförande: Louice Macdonald, rektor samt all personal

Uppföljning ska ske: 2022-01-11

Ansvarig: Louice Macdonald

Utvärdering ska ske: 2022-06-21

Ansvarig: Louice Macdonald



## Checklista

Det framgår tydligt om planen gäller verksamhetsår eller kalenderår	<input checked="" type="checkbox"/>
Planen är daterad och vem som ansvarar framgår	<input checked="" type="checkbox"/>
Resultat av tidigare utvärderingar har vägts in i framtagande av innevarande plan	<input checked="" type="checkbox"/>
Planen är upprättad i samverkan med barn och elever	<input checked="" type="checkbox"/>
Planen är upprättade i samverkan med pedagogisk personal och skolläda	<input checked="" type="checkbox"/>
Elevhälsan har varit delaktig (skola)	<input type="checkbox"/>
En kartläggning är gjord på individ-, grupp- och organisationsnivå	<input type="checkbox"/>
Den fysiska miljön är beaktad	<input checked="" type="checkbox"/>
Hur medarbetarnas kompetens ska hållas uppdaterad finns beskrivet	<input checked="" type="checkbox"/>
Arbetet sker med aktiva åtgärder genom fyra steg: <ul style="list-style-type: none"><li>▪ undersöka,</li><li>▪ analysera</li><li>▪ åtgärda</li><li>▪ utvärderas och följs upp</li></ul>	<input checked="" type="checkbox"/>
Det fortlöpande arbetet dokumenteras	<input checked="" type="checkbox"/>
Främjande insatser finns beskrivna	<input checked="" type="checkbox"/>
Förebyggande insatser finns beskrivna	<input checked="" type="checkbox"/>
En kartläggning av nuläget är gjord	<input type="checkbox"/>
Rutin för anmälan till rektor finns och följs	<input checked="" type="checkbox"/>
Rutin för anmälan till skolchef finns och följs	<input checked="" type="checkbox"/>
Rutin för anmälan till huvudmannen finns och följs	<input checked="" type="checkbox"/>
Planen finns på verksamhetens hemsida	<input checked="" type="checkbox"/>