

SLUTRAPPORT

Stadsbyggnadsdialog Näsby, Kristianstad 2021-05-12

Underlagsmaterial

Kristianstad kommuns vision "Vi lyfter tillsammans 2030"

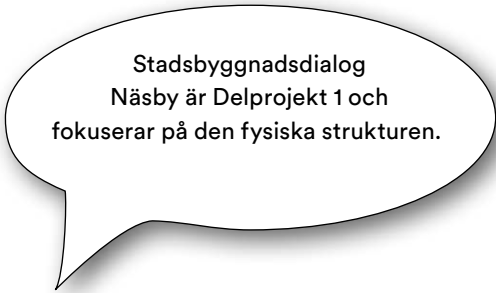
Riktlinjer för Bostadsförsörjning

ÄÖP Kristianstad samrådsförslag – samt delar av granskning handling under framtagande

Biosfärområde Kristianstad Vattenrike

Statistik – SCB, Skånedatabasen

Vision Näsby 2036



Stadsbyggnadsdialog
Näsby är Delprojekt 1 och
fokuserar på den fysiska strukturen.

Stadsbyggnadsdialog Näsby - slutrapport

På uppdrag av

Kommunledningskontoret, Kristianstad kommun

Marieth Johansson, Projektledare

Jenny Moberg Persson, Planeringsstrateg

Framtaget av FOJAB arkitekter genom

Åsa Samuelsson, uppdragsledare och processledande arkitekt

David Kiss, biträdande processledande arkitekt

Axel Hansson, medverkande arkitekt

Skisser och strukturkarta är framtagna av FOJAB.

Texter tar utgångspunkt i framförda synpunkter och idéer i dialogen.

I dialogen har representanter från kommunens olika förvaltningar och bolag medverkat, samt Högskolan Kristianstad och Riksidrottsförbundet.

Kristianstad kommun äger innehållet och kan fritt disponera innehållet i rapporten.

Drönarfoto anges Kristianstad kommun.

Tack till alla deltagare i stadsbyggnadsdialogen!

INNEHÅLL

INLEDNING

Stadsbyggnadsmål, Målbild Näsby
Det här vill vi - Därför att - Så här gör vi!
Nuläge, Det mesta finns på Näsby
Historiska spår

s 4

HELHETSFÖRSLAG

Strukturplan helheten
- Det gröna och det blåa
- Aktiviteter och mötesplatser
- Det byggda
- Hållbar mobilitet
Inzoomning delområden, utvecklingsförslag
Ett modellområde för hållbar utveckling

s 10

GENOMFÖRANDE

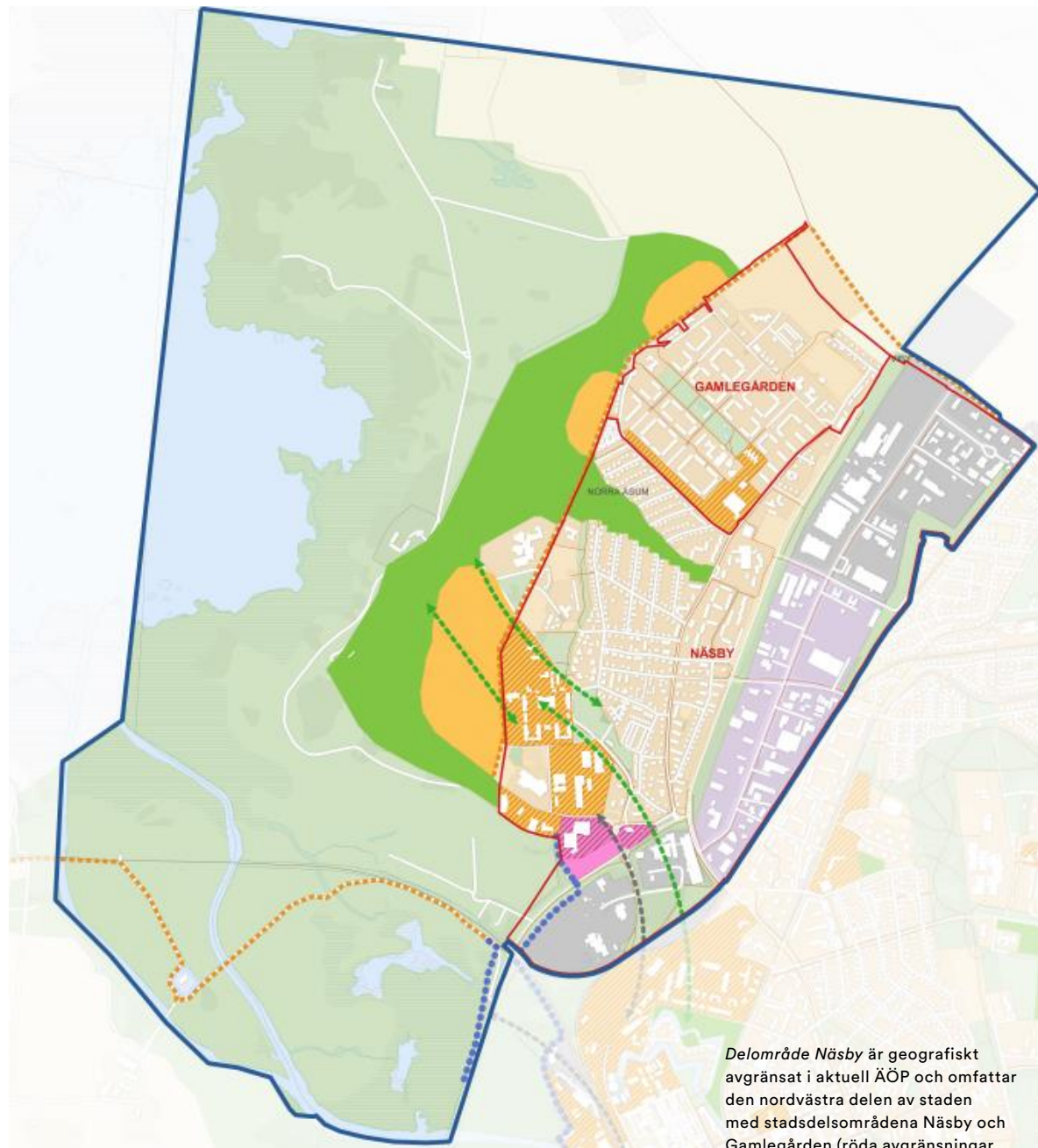
Etappindelning
- Vad kan göras nu?
- Vad kan göras snart?
- Vad kan göras på sikt?
En plattform för kommunikation
Genomförandeplan, utkast

s 28

DIALOG

Kort beskrivning av process och upplägg
Sammanfattning av dialogmöten

s 32



Delområde Näsby är geografiskt avgränsat i aktuell ÄÖP och omfattar den nordvästra delen av staden med stadsdelområdena Näsby och Gamlegården (röda avgränsningar.

MÅLBILD

Inledning



Stadsbyggnadsmål

Pågående arbete med Kristianstad översiktsplan (ÄÖP) utgår från tre stadsbyggnadsmål:

- Stad för alla ●
- Attraktiv stad ●
- Grönblå stad ●

Målen bygger på Agenda 2030 och handlar om social, ekonomisk och ekologisk hållbarhet. I Stadsbyggnadsdialogen för Näsby har vi tagit avstamp i stadsbyggnadsmålen och utvecklat dessa vidare till lokala mål för Näsby. Målbilden sammanfattas på nästa sida med färgmarkeringar kopplade till stadsbyggnadsmålen.

I stadsbyggnadsdialogen deltog tjänstepersoner från berörda kommunala förvaltningar och bolag, samt representanter för högskolan, Krinova och Riksidrottsförbundet. Ett separat möte hölls även med representanter för närpolisen.

För att få en bärkraftig utveckling på Näsby bör utvecklingen av den fysiska miljön och byggande av sociala nätverk gå hand i hand. I det här projektet (delprojekt 1) har vi fokuserat på den fysiska strukturen och hur den på bästa sätt bidrar till att öka stadsdelens attraktionskraft och skapa fler möten mellan människor och kulturer. Parallellt med stadsbyggnadsdialogen har det i delprojekt 2 gjorts analys och dialog med kartläggning av Näsbybornas behov. En kontinuerlig avstämning har skett mellan delprojekten.

Den här rapporten är en sammanfattning av dialogprocessen som den fortsatta planläggning inom delområdet. Den ger också förslag på hur arbete med kommunikation och ett stegvis genomförande kan påbörjas tidigt och ske parallellt med kommande planarbeten.

Vi vill framhäva stadsdelens unika potential och möjligheter som utgångspunkt för fortsatt utveckling av Näsby!

Bild nästa sida

Målbild Näsby.

Det här vill vi - Därför att - Så här gör vi!

MÅLBILD

Det här vill vi

-
- Vi vill visa att vi tror på Näsby.
-
- Vi vill ha Ett Näsby.
-
- Vi vill öppna upp Näsby.
-
- Vi vill att fler får upp ögonen för Näsby.
-
- Vi vill öka stadsdelens attraktionskraft.
-
- Vi vill nyttja stadsdelens potential och mångfald.
-
- Vi vill att Näsby ska vara ett modell-område för hållbar stadsutveckling.
-

Därför att

- Det är avgörande för att få en positiv utvecklingspotential.
- Det skapar ökad integration mellan norr och söder.
- För att stadsdelen ska bli en självklar del av Kristianstad.
- Det ska finnas en anledning att ta sig hit.
- Då vill fler investera och flytta hit.
- För att vi vill ha en stad för alla.
- Det är i enlighet med stadens övergripande mål.

Så här gör vi*

- En genomförandeplan som visar långsiktiga mål och stegvis genomförande. En plattform för kommunikation.
- Utveckling av rörelsestråk och Näsby Chaussén. Planera för ny bebyggelse längs Bataljonsvägen Öppna upp och utveckla Gamlegårdens centrum och kopplingarna dit.
- Utveckla stråk och entrépunkter till stadsdelen på ett tryggt och inbjudande sätt.
- Nya rekreativa stråk och mötesplatser med Näsby gård som nav. Event som t ex Ljus på Näsby, Mattema etc. App, digital info och/eller skyltning om vad som finns och har funnits på platsen.
- Identifiera bra lägen för ny bebyggelse, utveckla nya funktioner och en mångfald av bostadstyper.
- Utveckla bef. mötesplatser (Näsby IP etc) och skapa nya mötesplatser för alla åldrar. Platser för odling på traditionella och nya sätt.
- Ta fram guide/hållbarhetsprogram.

*I rapporten ges fler exempel och en utförligare beskrivning.



Det mesta finns på Näsby!

Bild 1-12

Foto från Näsby med exempel på olika typer av bebyggelse, målpunkter, verksamheter mm som finns i stadsdelen. Näsby är en komplett stadsdel!

1. Gång- och cykelbro över spårområdet.
2. Handelscentrum i söder.
3. Krinova och byggnation av Kristianstads nya badhus.
4. Näsbyfältet med högskolan i bakgrunden.
5. Nybyggda Lingenässkolan.
6. Hjärtebackes park.
7. Kristianstad högskolan.
8. Sergeantstaden.
9. Näsbychaussén.
10. Urbana hembygdsgården, resebyrå, livs mm
11. Gamlegårdens centrum.
12. Flerbostadshus inom norra delen.





Ta vara på historiska spår och strukturer!

Bild 1-2
Historiska kartor över Näsby som visar intressanta historiska spår att ta fasta på i framtida utveckling.

1. Karta 1854, före järnvägen och regementet. Näsby var en by vid vägskälet mellan det som idag är Näsby chaussén och Elmetorpsvägen. Näsby gård och den tidigare Frökna gård finns också med.

2. Flygfoto ca 1960 med järnväg och regemente. Den södra delen av Näsby är utbyggd med Sergeantstaden, villabebyggelse och flerbostadshus längs Näsby chaussén. Snapphanevägen är utbyggd och Lingenäsvägen och Tegelbruksvägen syns tydligt. Detta är före utbyggnad i norr, Härlövsängaleden, industriområde i öster mm.

Karta 1854,

Flygfoto ca 1960



Bild 1
Ortofot med nuläge Näsby.

SKISS HELHETEN

Förslag


Utvecklingsmöjligheter

Förslaget för utveckling av Näsby är en sammanfattning och bearbetning av idéer som kommit fram under dialogmötena. Kommunens ambition att Näsby ska bli ett modellområde för hållbar stadsutveckling har genomsyrat diskussionerna. Strukturkartan ger en tidig helhetsbild och visar stadsdelens långsiktiga utvecklingsmöjligheter. Mål och övergripande visioner i ÄÖP:n har varit utgångspunkt för arbetet och den framtagna strukturkartan är ett förslag som tydliggör hur stadsbygd, grönstruktur och rörelsestråk kan utvecklas.

Fläta ihop

Det finns stora utmaningar i den fysiska strukturen.

- Stadsdelen har svaga kopplingar till centrum och andra stadsdelar genom barriärer som spårrområde, infrastruktur med vägar och viadukter samt verksamhetsområden.
- Entréerna till stadsdelen är otydliga, här finns det potential att förstärka känslan av att; Välkommen, här börjar Näsby!
- Den fysiska strukturen inom stadsdelen hänger dåligt samman, det finns egentligen inga tydliga rörelsestråk med undantag av Näsbychaussén som leder genom hela delområdet.
- Avstånden inom delområdet är korta, men de mentala avstånden är långa. Näsby är en tvådelad stadsdel med stora socioekonomiska skillnader, människorna som bor i den södra respektive norra delen lever med olika vardagar.



Varje tillägg ska bidra till att skapa nya framsidor.

Målet är därför att jobba med den fysiska strukturen så att den hela tiden flätar ihop stadsdelen, såväl i nordsydlig riktning som i östvästlig. Centrum på Gamlegården ska stärkas som en gemensam, samlande och trygg plats. Det ska finnas målpunkter i hela delområdet så att det finns en anledning att röra sig runt. Och utbyggnadsområdena i väster ska kopplas ihop och bli en naturlig del av delområdet så att vi inte skapar nya enklaver.

Skapa attraktion

Vi ska skapa många anledningar för människor att vilja flytta hit. Vi ska dra nytta av närheten till naturen och sjön. Vi kan spinna vidare på temat bad och vatten och skapa en unik målpunkt, något man pratar om, kanske ett stadsnära bad i Araslövssjön. Vi ska ta vara på delområdets mångfald och småföretagaranda och dra nytta av att Krinova och högskolan finns i delområdet. Målet är att hela tiden tänka på hur nya tillägg på bästa sätt kan bidra till utveckla hela Näsby. Bebyggelse tillskapas i strategiska lägen som skapar nya framsidor och grönområden utvecklas för skapa fler möten mellan människor.

Särskilt viktiga noder - här behöver det hända något!

Några områden har särskild potential att stärkas och utvecklas:

- Gamlegårdens centrum
- Hjärtebackespark
- Näsby IP
- Entrén i söder med handel, bad, lärosäte och innovationspark
- Näsby södras utvecklingsområde, stadsbygd

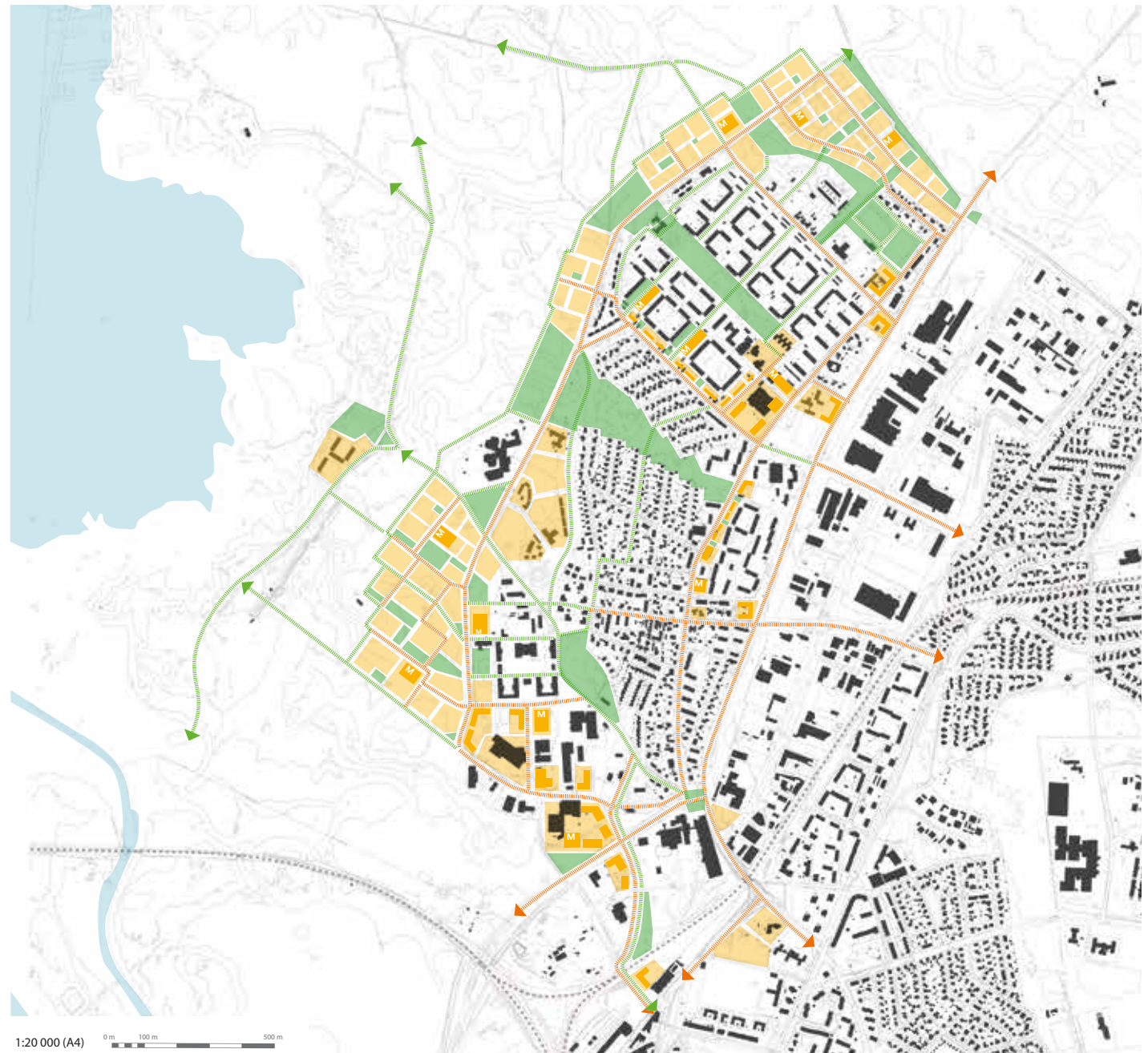
Vilka är vi?

Rapporten skrivs i vi-form med kommunkoncernen som huvudsaklig avsändare. I den fortsatta utvecklingen av Näsby kommer kommunen kroka arm med marknadsledande aktörer, fastighetsägare, föreningar etc.

Strukturkarta

En sammanfattande skiss som visar långsiktiga utvecklingsmöjligheter inom delområde Näsby.

-  gröna stråk
-  stads-stråk
-  utveckling av grönstruktur
-  utveckling av stadsbygd och struktur
-  bebyggelse som kan rama in och skapa nya framsidor
-  möjlig placering mobilitetshus, behov och lägen utreds vidare i nästa skede



Inspirationsbilder

1. Odlingmötesplats
2. Växtrikedom
3. Bryggor, Farsta strandbad, Karavan arkitekter.
- 4-6. Skyfallshantering, mångfunktionella ytor, Lindevagnsparken, Fredriksberg, Köpenhamn



DET GRÖNA OCH DET BLÅA

Klimatanpassning

Låt den nya stadsdelen bli ett modellområde för hur man kan arbeta med ekosystemtjänster i staden. Skapa multifunktionella grönytor för att ta hand om skyfall, som i vanliga fall ytor för lek, rekreation, biologisk mångfald, skuggning, etc. Utveckla gröna torg i anslutning till de grönstrukturer/trädplanteringar/alléer som finns i området idag och låt stadsdelen präglas av en vacker och smart dagvattenhantering. Med ett bad vid Araslövssjön får stadsdelen ett extra lyft - ”Vad bra vi har det som bor på Näsby!”



Odling

Gör området till en innovativ stadsdel i Kristianstad med ett brett spektra av odlingsmöjligheter; såväl stadsodling som odling på väggar och tak. Odling lockar människor från flera olika grupper och nationaliteter i samhället. Det kan vara både enskilda lotter och mindre inhägnade området där man odlar tillsammans i pallkragar och där det också finns bord/bänkar och möjlighet att grilla. Detta kan organiseras som stadsodlingsnätverk. Utred också möjlighet för ett koloniområde med stugor. Det är bra om odlingen får en central placering som bjuder in till torghandel och mötesplats. Den kan kanske kompletteras med fruktträd, bärbuskar, insektshotell, multifunktionella holkar etc.



Inspirationsbilder

1. Kojor i Årstabergrsparken, Nyréns
2. Aktivitetslekplatsen, Malmö
3. Naturlekplats, Gateway Blockhus, Danmark
4. Basket-träd i Folkets park, Malmö
5. Skyltning till naturen
6. Puckelbollplan, Malmö



AKTIVITET OCH MÖTESPLATSER

Aktivitet

Utveckla Hjärtebackes park till en samlande stadsdelspark. Parken och grönområdet i förlängningen mot Näsbyfältet kan bryta kulturella barriärer och bli mötesplatser som attraherar flera ålderskategorier och kön. Här kan finnas t.ex. naturlek, hinderbana, utegym-slingor och grillplatser. Skapa bra utemiljöer för stadsdelens unga befolkning och gör särskilda satsningar på de unga tjejerna i stadsdelen. Öka generationsöverskridande vuxennärvaro på de offentliga platserna.



Näsby IP kan utvecklas som idrottsplats så att man kan möta en bredare målgrupp från hela Näsby men också övriga kommunen. Området kan öppnas upp med rörelsestråk igenom och ytor för kompletterande lekfulla aktiviteter.

Studieförbunden och kulturföreningar kan involveras för att bygga kulturmötesplatser som ger tillfälle till aktivitet i ett integrationsbyggande av samverkansgrupper.

Rörelsstråk

Tydliggör stadsdelens närhet till naturen genom skyltning som ger bättre överblick över slingor och promenadstråk.



Inspirationsbilder

- 1-2. Stadsbygd med bostäder i varierade höjder och lokaler i bottenvåningen. Arkivet, Lund, FOJAB
3. Radhus i Dresden
4. Torgaktiviteter, Sigtuna stadsängar
5. Bokaler, Bennets Bazar, MKB Malmö



DET BYGGDA

Utveckla Gamlegårdens centrum till ett levande stadsdelscentrum, en mötesplats för alla, både ute och inne. där många människor får nära till handel och service. Blanda funktionerna genom att lägga till bostäder. Kanske ett lite högre flerfamiljshus med små lägenheter för äldre och ungdomar?

Det är viktigt att ha en blandad byggelse som attraherar mångfald och kan möta olika åldersstrukturer i hela Näsby. Bygg med olika upplåtelseformer, både hyresrätter och bostadsrätter, men även med enskilt ägande. Undersök former för kostnadseffektiva bostäder och möjligheter för insteg till bostadsrätter; hyr-bo-köp. Planera också för bebyggelse där det finns kollektiva lösningar, t.ex. möjlighet att dela på gemensamma utrymmen, gästrum, verkstäder, filmrum, trädgårdar etc.

Bataljonsvägen är exempel på en möjlig förtätning med t ex stadsradhus som skulle mildra den tydliga gränsen mellan norr och söder och bättre knyta samman stadsdelen.

Att kommunicera nyetableringen är viktigt så att det blir ett attraktivt alternativ att bosätta sig inom Näsbyområdet.

Inspirationsbilder

1. Bo nära natur, Ljunghusen FOJAB
2. Bo med utsikt, Mölnlycke, Nysätra, SWECO
3. Varierad bebyggelse och inre gränder med mänsklig skala, Bo01, Malmö
4. Grön vistelsegata, Norra Djurgårdsstaden, AJ Landskap



DET BYGGDA - VÄSTRA DELEN

Nybyggnationen i väster måste bli tät för att utnyttja markanspråket så effektivt som möjligt och ge många närhet till de höga kvaliteterna på Näsbyfältet. Byggnaderna bör vara estetisk tilltalande anpassade för sin plats. De bör kännetecknas av klimatsmarta val, en koldioxidsnål byggprocess, en medvetenhet i utformningen och material som håller över tid. Högre bebyggelse ut mot fältet ger utblickar och stoppar vindar, med stora balkonger möjliggörs fin kontakt med naturen. Längre in i de nya kvarteret kan bebyggelsen variera i höjd och på ett stadsmässigt sätt grupperas kring små torgbildningar. Bebyggelsen har blandade upplåtelseformer, högre hus med lägenheter samsas med radhus och marklägenheter med mindre täppor. Här finns huvudsakligen bostäder men också inslag av skolor/förskolor och service och handel i strategiska lägen, t.ex. i kvartershörn vid torg.

Grönytefaktor och kompensationsåtgärder är viktiga redskap för att stärka ekosystemen och skapa resiliens mot framtida miljö- och klimatförändringar. Den västra kanten kan utvecklas till en Ekostad som tar inspiration från t.ex. Augustenborg i Malmö. Näsby Friluftsstad där de gröna värdena är centrala.

HÅLLBAR MOBILITET

Fördel gång, cykel och buss

I planeringen av Näsby ska vi gå från det bilorienterade tänket och utveckla trygga gång- och cykelstråk och bekväma hållplatser. Stadsdelens närhet till skola, service, handel och rekreation samt goda bussförbindelser skapar bra förutsättningar för ett minskat bilberoende.

Ett nytt supercykelstråk från Näsby fält genom Näsby hela vägen in till stan gör pendlingen bekväm. Gång och cykelvägar till och från skolorna behöver ses över, bl.a. kring Lingenässkolan. Satsa på säkerheten dag och natt, med bra belysning längs rörelsestråken. Det ska vara lätt att röra sig till och från delområdet, befintlig cykelkoppling mellan centrum och Näsby behöver göras mer attraktiv och trygg. Kanske en bredare och grön bro?

Mobilitetshus

En tätare stadsbygd förutsätter effektiva och samlade parkeringslösningar. Med mobilitetshus i strategiska lägen kan ytkrävande markparkeringar ersättas med ny bebyggelse. I mobilitetshuset är all form av mobilitet samlad; bilparkering kombineras med bilpool, cykelpool, cykelservice etc.

Mobilitetshus är exempel på hur multifunktionella ytor kan tillskapas inomhus. Bottenvåningen aktiveras och kan innehålla handel, mötesplatser, gym, kultur, samhällsservice och delningstjänster med bytesekonomi. Taken kan vara gröna miljöer för t.ex. odling och/eller ytor för fysisk aktivitet. Fasaderna kan delvis skos med t.ex. kontor eller bostäder i söder- och västerlägen.

Ett nytt synsätt kring parkering och mobilitet behöver utvecklas. Vid utveckling av ny bebyggelse finns bra förutsättningar att skapa nya vanor och beteendeförändring. En kommunal strategi för mobilitetshus behöver tas fram där ekonomiskt hållbara lösningar för effektiv parkering utreds. Frågan om säkerhet och trygghet bör också beaktas.

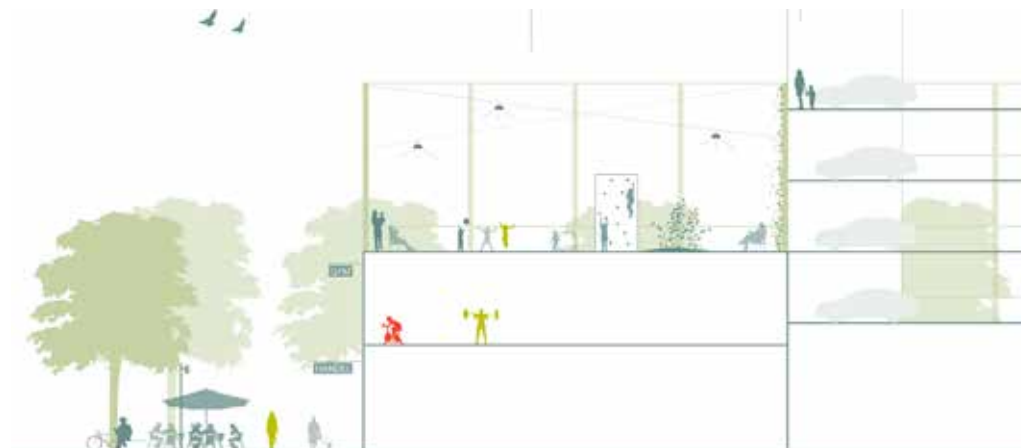
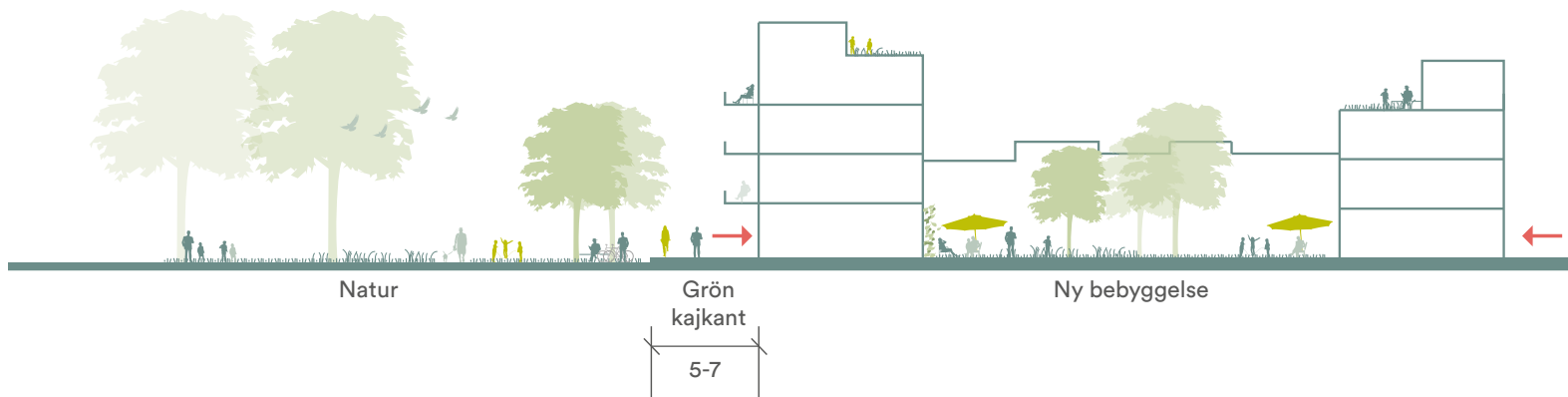


Bild 1 - Skiss Östra Bunkeflostrand
Mobilitetshus med handel i bottenvåningen, gym på plan två och utegym på taket.



Bild 2 - Foto Isblocket, Hyllie
Exempel på mobilitetshus som har klätts med kontorslokaler mot gatan.





INZOOMNING NORRA DELEN

Skissen med sammanfattande punkter visar en möjlig utveckling av den norra delen av Näsby.

Entrén till stadsdelen norrifrån, som också är entré till Kristianstad, förstärks med ny bebyggelse och grön och blå inramning.

Bensinmacken (IGNO) vid infarten till Tvedegårdsvägen ligger i ett strategiskt läge och kan på sikt utvecklas med ny bebyggelse som välkomnar in till Näsby.

Befintlig äldre tomtindelning i den nordöstra delen av Näsby anpassas och utvecklas till en stadsbygd med blandad bebyggelse. Husen har olika upplåtelseformer och varierade höjder. Strukturen anpassas och knyts ihop med befintliga vägnät och grönstrukturer, Lärkvägen kan t.ex. förlängas med ett rörelsestråk vidare åt norrut. Läget mot Fredriksdalsvägen utnyttjas med inramande lite högre bebyggelse med utsikt över åkerlandskapet i öster. Bebyggelsen grupperas gröna torgytor och inre gatorna kan utformas som vistelsegator med trafik i låg fart som silar sig genom kvarteren.

Trafiken längs Stridsvagnsvägen får en ny dragning, eller rättare sagt återgår till äldre dragning. Vägen förlängs längs den tidigare

landsvägen (nuvarande gång- och cykelväg) och blir en naturlig matning till ny bebyggelse. De nya kvarteren och grönytorna nordväst om Stridsvagnsvägen kopplas ihop med innanförbyggande struktur. Med lite högre bebyggelse mot Näsbyfältet skapas en tydlig kant i mötet med naturen. Husen är orienterade längs ett sammanhängande stråk i nordsydlig riktning - en grön kajkant mot naturen. Med flerfamiljshus som har balkonger mot Näsbyfältet blir kajläget till fördel för många boende. Allmänheten kan flanera längs den gröna kajkanten med utblickar över fältet och med lä från bebyggelsen. Längs den gröna kajkanten kan bryneffekten och kontrasten mellan stadsbygd och natur utnyttjas. Kajens utformning kan variera längs sträckan med t.ex. platser för bänkar, grön inramning och vattentrappor. Tillfällig angöring kan ske från stråket men kajen är primärt för gående och cyklister.

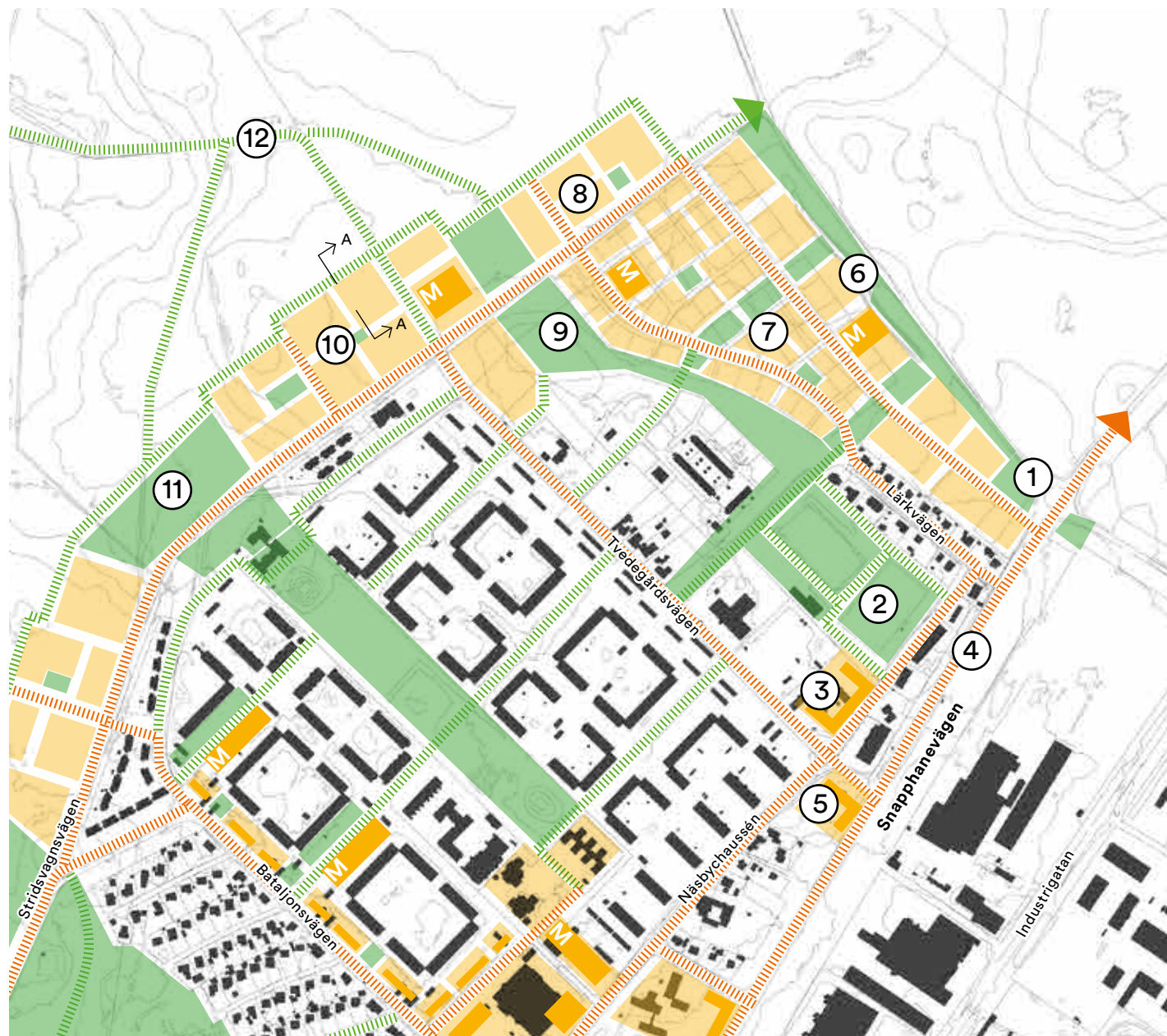
Bild 1

Principsektion A genom kvarter mot Näsbyfältet med ny bebyggelse i varierade höjder, grön innergård och en grön kajkant mot naturen.

SKISS - NORRA DELEN

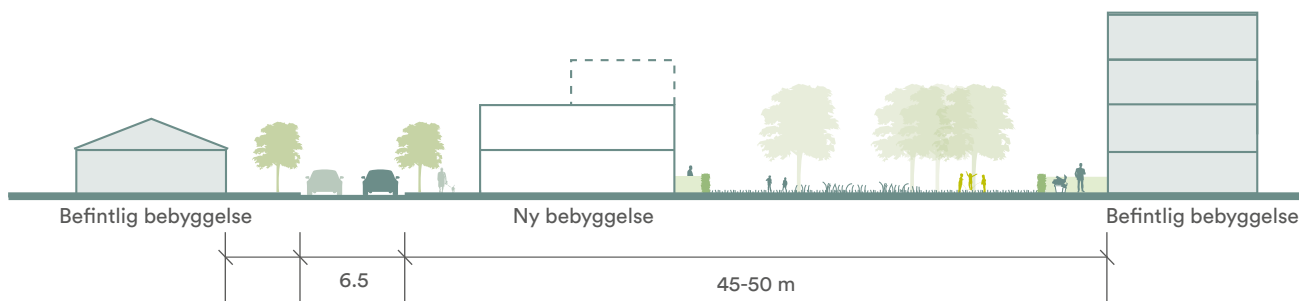
UTVECKLINGSMÖJLIGHETER

1. Tydliggöra entré norrifrån.
2. Satsa på att öppna upp och utveckla Näsby IP.
3. Kommunägd tomt att utveckla med ny bebyggelse som bidrar till att knyta ihop Näsby IP med de centrala delarna.
4. Utveckling av verksamheter kring Rödaled.
5. Strategiskt läge vid infart, utveckling av INGO-fastighet.
6. Ny bebyggelsekant mot Fredriksdalsvägen, övre våningar med utsikt över åkerlandskap.
7. Nya bostadskvarter, varierad bebyggelse, trädgårdsstad, koppla ihop med befintliga strukturer, Lärkvägen mm.
8. Nya bostadskvarter mot Näsbyfältet, grupperad kring gröna torgytor. Friluftstad/ekostad.
9. Planerad grönyta och dagvattenstråk förlängs vidare åt norr.
10. Nya bostadskvarter mot Näsbyfältet, varierad bebyggelse och grön kajkant mot naturen.
11. Ny dragning av Stridsvagnsvägen (tillbaka till ursprunglig sträckning).
12. Tydliga stråk/ slingor ut i naturen.



1:8000

0 m 100 m 500 m



INZOOMNING MELLERSTA DELEN

Skissen med sammanfattande punkter visar en möjlig utveckling av den mellersta delen av Näsby.

Den mellersta delen av Näsby har möjlighet att utvecklas på många sätt som bidrar till att öka stadsdelens integration, såväl genom ny bebyggelse, gaturum, torg och parker.

Näsbychaussén stärks som stadsdelens nordsydliga ryggrad med möjlighet till ny inramande bebyggelse i strategiska lägen. Bataljonsvägens breda gaturum rymmer ny bebyggelse på norra sidan, förslagsvis någon form av stadsradhus som kan bidra till att vara ett kitt mellan villorna i söder och flerfamiljshusen i norr, se principsektion. Den östvästliga kopplingen vid skolan (Bataljonsvägen-Svetsarevägen och vidare österut) stärks med ny belysning etc.

De nya kvarteren väster om Stridsvagnsvägen kopplas ihop med befintlig bebyggelse. Bebyggelsen har varierade höjder och grupperas kring inre gröna torgytor. Längs västra kanten löper ett sammanhängande rörelsestråk i nordsydlig riktning - en grön kajkant mot naturen, se vidare beskrivning *Norra delen*.

Hjärtebackes park

Hjärtebackes park har stor potential att utvecklas till en samlande

stadsdelspark med koppling vidare ut i naturen i väser. Nya funktioner bör utvecklas som uppfyller efterfrågan och behov hos de boende. Den västra delen blir en förlängning av parken och en central entré till naturen med tydlig skyltning till motions- och promenadspår ut till Lingenäs och vidare till sjön. I denna delen av parken kan med fördel finnas samlande aktiviteter för stadsdelen; naturlekplats, hinderbanor, grillplatser, odling etc. Närheten till skola och förskola bidrar till att många rör sig i området och utemiljöerna kan nyttjas av många olika åldrar. Gör naturen till en del av undervisningsmiljö för skolor och SFI med uteklassrum. Skolvägarna till Lingenässkolan görs trygga och attraktiva.

Centrum

Centrum i Gamlegården stärks och utvecklas till en gemensam, samlande och trygg plats för hela Näsby. En stor förändring behöver ske för att vända utveckling från kriminalitet och stor otrygghet till att centrum blir en naturlig mötesplats i delområdet. Behov behöver kartläggas och Näsbybor och verksamheter involveras. De befintliga mötesplatserna som fungerar bra ska värnas, t.ex. Familjehuset med BVC och öppen förskola. Nya verksamheter kan utvecklas som t.ex. ett nyföretagarcentrum som stöd för småföretagandet i delområdet. Det kan vara såväl multifunktionellt som multikulturellt med en egen företagslots och gärna utvecklas i samarbete med Krinova.

Bild 1

Principsektion B - Bataljonsvägen. Inom dagens breda mått mellan befintlig bebyggelse kan det rymmas nya hus som ramar in gaturummet. Samma princip kan även tillämpas längs t.ex. Tvedegårdsvägen.

SKISS - MELLERSTA DELEN

UTVECKLINGSMÖJLIGHETER

1. Stadsdelscentrum, utveckling av bef. byggnad och komplettering med nya volymer som ramar in och välkomnar.
2. Mobiltetshus, bil-pool, service och handel i del av bottenvåningen.
3. Inramande bebyggelse norr om centrumbyggnaden, bostäder och bokaler.
4. Utveckling av fd förskolefastighet, tydliggör stråk mot Näsby IP.
5. Bebyggelse längs Bataljonsvägen, ett kitt mellan södra och norra Näsby.
6. Möjligt att utveckla fastighet med Urbana hembygdsgården mot Snapphanevägen.
7. Utveckla hörnan vid kiosken med ny byggnad.
8. Inramande bebyggelse längs Näsbychaussén, jmf Bataljonsvägen.
9. Tegelbruksvägen, strategiskt läge, utveckling av Preemfastighet.
10. Tydliggöra sammanbindande östvästligt stråk.
11. Viktigt östvästligt stråk.
12. Ny bebyggelse som ramar in Stridsvagnsvägen och möter Näsbyfältet.
13. Hjärtebackespark, potential att utveckla som stadsdelspark med samlande aktiviteter. Parken ska fungera som rörelsestråk mellan norra och södra Näsby.
14. Förlängning av Hjärtebacke, utnyttja närhet till Näsbyfältet och skolan, stärk befintliga rörelsestråk. Strategiskt viktig plats för samlande aktiviteter.
15. Utvecklingsområde för bostäder och offentlig service.



Andra funktioner som förts fram i dialogen är en samlande lokal för kulturerfvelser och aktiviteter med samverkan mellan olika verksamheter och personalkompetenser. I en sådan lokal skulle det även kunna finnas ett medborgarcenter, ett digitalt lärcenter, föreningslokaler etc. Ett annat sätt att stärka centrum är att utveckla temaevent, t ex mattema Näsby centrum och dra nytta av mångfalden, kanske ett Restaurangcenter med "all världens mat" med en gemensam sitt-yta, men många olika kök?

Utvecklingsarbetet i centrum har påbörjats, ABK planerar en ombyggnad av centrumbyggnaden där baksidor vänds till framsidor och med fler entréer mot torget.

Tidig skiss med en möjlig utveckling

Skissen på nästa sida visar en möjlig långsiktig utveckling av centrum med ny bebyggelse som ramar in och skapar en mer intim torgmiljö. Delar av parkeringsytorna ersätts med träd och torgytor framför centrumbyggnadens sydvästläge. Nya parkeringar tillskapas i ett mobiltitshus norr om centrumbyggnaden. Entrésidan mot Näsby Chaussén stärks med ett punkthus som också markerar centrum på håll. De nya byggnaderna har utåtriktade funktioner i strategiska delar av bottenvåningarna och bostäder ovanpå. Centrumnära lägenheter kan tillskapas och med fler bostäder i centrum blir det fler människor som rör sig på platsen och fler ögon över dygnet. Gatan längs den norra sidan av centrum ramar in av nya stadsradhus på ett liknande sätt som längs Bataljonsvägen. Bostäderna kan med fördel utformas som bokaler för att skapa liv och möta behov av egen verksamhet i anslutning till bostaden. Tillkommande byggnadsyta enligt tidig skiss på nästa sida är; lameller och punkthus ca 8000 kvm BTA bostäder och ca 500-1500 kvm BTA handel och service i bottenvåningarna. Dessutom ca 2000 kvm BTA radhus och/eller bokaler längs infartsvägen norr om centrumbyggnaden. Mobiltetshuset har ca 7000 kvm BTA parkering och kan rymma handel/service i bottenvåningen i olika utsträckning, ca 200-1500 kvm BTA. Siffororna kan ge en fingervisning men det ska betonas att det är en uppskattning i ett mycket tidigt skede.



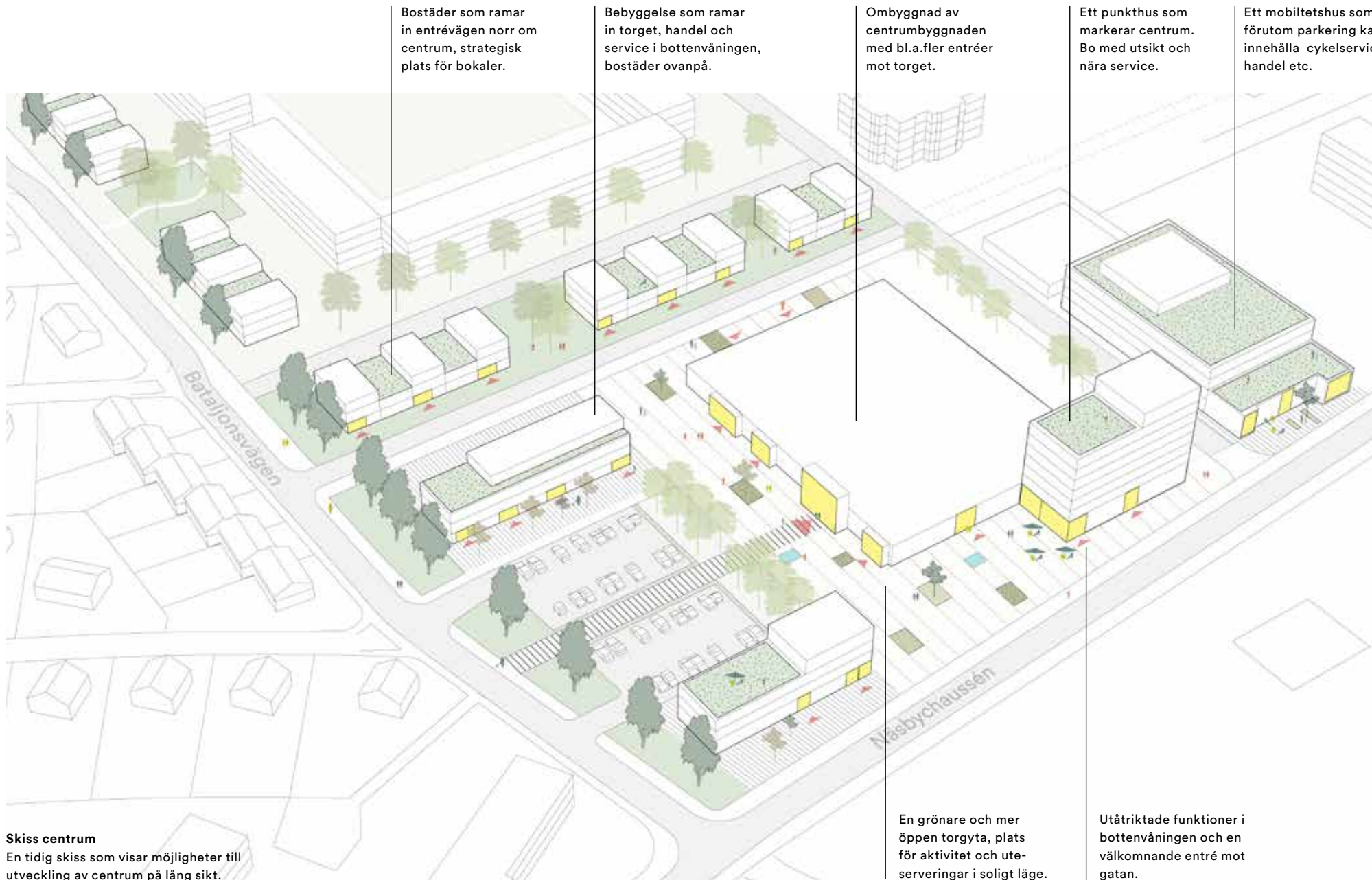
Bild 1 Torgaktiviteter Sigtuna stadsängar

Bild 2 Torg Fredriksberg, Köpenhamn, vattenlek, skyfallshantering

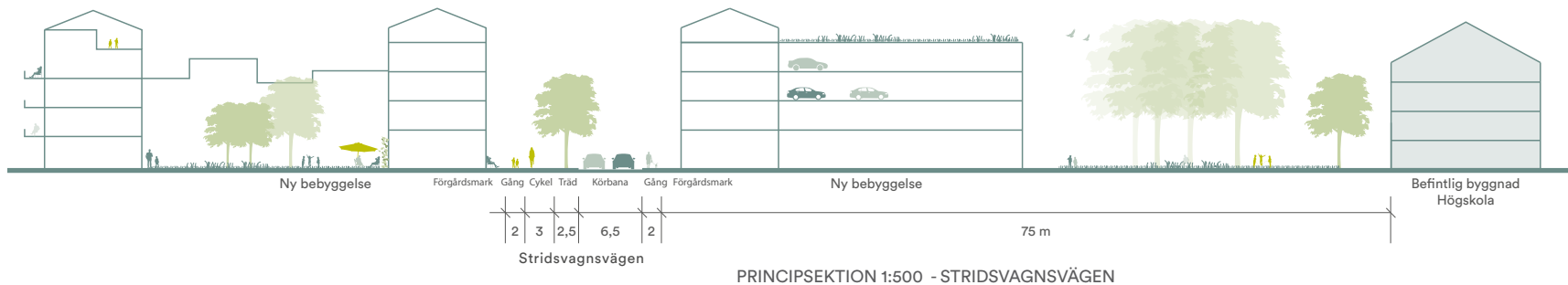
Bild 3 Bokaler, Bennets Bazaar, Malmö

Bild 4-5, exempel på foodtrack och matmarknad

Bild 6 Mulberry ouse, New York, exempel på hur hög byggnad markerar en plats



Skiss centrum
 En tidig skiss som visar möjligheter till utveckling av centrum på lång sikt.



INZOOMNING SYDVÄSTRA DELEN

Skiss delområde

Skissen med sammanfattande punkter visar en möjlig utveckling av den sydvästra delen av Näsby.

Väster om högskolan finns utrymme för ett större utbyggnadsområde med varierad bebyggelse grupperad kring gröna torg och längs stråk med plats för dagvatten. Bebyggelsen rymmer främst bostäder men även skola/förskola och på strategiska platser service och handel. De nya kvarteren och grönytorna väster om Stridsvagnsvägen kopplas ihop med strukturen inom högskolan. Även längs östra sidan av Stridsvagnsvägen finns utrymme för ny bebyggelsen om delar av markparkeringen ersätts med mer effektiva parkeringslösningar i mobiltetshus. Funktioner som den nyligen anlagda beachvolleyplanen är positiva inslag.

Med ny inramande bebyggelse på båda sidor utvecklas Stridsvagnsvägen till en integrerad stadsgata, se principsektion ovan. Gatan kan vara trädplanterad och ha generösa trottoarer. Högskolan

kan kompletteras med viss ny bebyggelse och kanske rymma en folkhögskola kopplat till vuxenutbildning.

Stridsvagnsparken öster om högskolan kan upplevas som otrygg och bör kompletteras med belysning och fler funktioner. Kristianstad Vattenrikets naturområde omkring Näsby gård har stor utvecklingspotential och kan fungera som ett nav för rekreation, en brygga mellan stadsbygd och natur. På sikt kan fler företag inom besöksnäringen etableras i anslutning till Näsby gård och Araslövssjön. Kanske kan aktivitetsbaserade utbildningsplatser i naturen och vid vattnet utvecklas i samverkan med Naturrum.

Med det nya badhuset öppnas ett nytt besöksmål i stadsdelen, till glädje för Näsbybor men också för alla andra besökare. Låt besökarna upptäcka Näsby, spinn vidare på vatten-temat och skapa tydliga aktivitetsstråk mellan badhuset och sjön. Frankes Udde kan utvecklas med bryggor, fler sittplatser och bord, plats för kajaker och kanoter samt en unik stadsnära badplats!

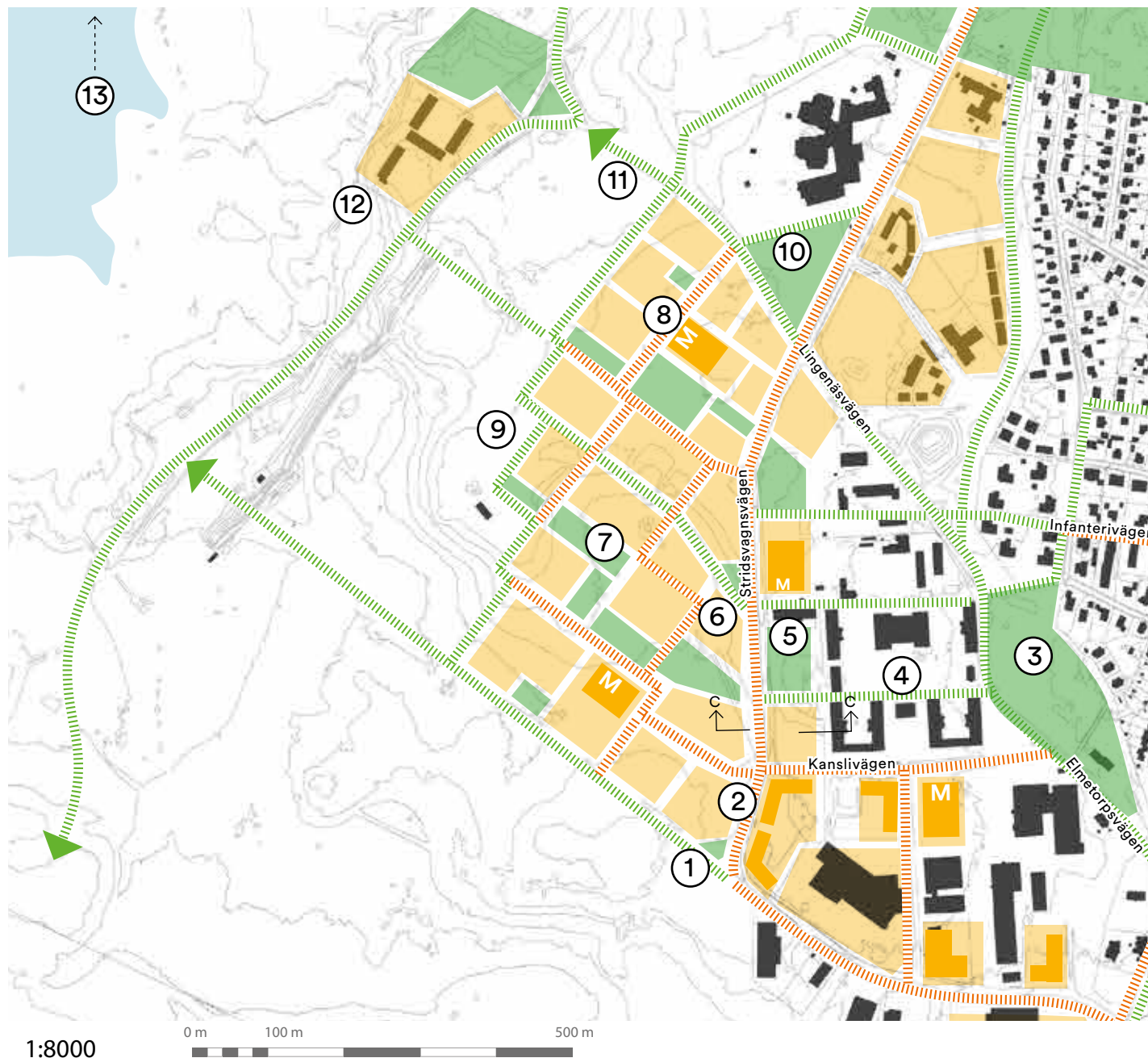
Bild 1

Principsektion C - Stridsvagnsvägen. Förslag på gatusektion med separat cykelväg, generösa trottoarer, trädplantering och ny bebyggelse som ramar in gaturummet. På något ställe kan det finnas ett mobiltetshus såsom principsektionen visar.

SKISS - SYDVÄSTRA DELEN

UTVECKLINGSMÖJLIGHETER

1. Korsningspunkt - grön entré. Binda ihop det blå och olika vattenfunktioner, det nya badet, sjön mm
2. Stridsvagnsvägen - ny sektion.
3. Stridsvagnsparken, samlande funktioner, trygga stråk.
4. Högsolan, utveckla med ny bebyggelse mm.
5. Ersätt markparkering med bebyggelse.
6. Ny bebyggelse som ramar in Stridsvagnsvägen.
7. Varierad bebyggelse, huvudsakligen bostäder. Gröna sammanbindande stråk genom bebyggelsen.
8. Mobilitetshus, bil-pool, cykelservice
9. Grön kajkant längs i mötet mellan bebyggelse och natur.
10. Kılformrad grönyta, befintlig trädunge.
11. Lingenäsvägen - viktig koppling till Näsbyfältet.
12. Kristianstad Vattenrikes naturområde omkring Näsby gård, nav för rekreation.
13. Araslövssjön. En centrum-nära badplats i Kristianstad!



INZOOMNING SÖDRA DELEN

Skiss delområde

Skissen med sammanfattande punkter visar en möjlig utveckling av den södra delen av Näsby.

Stärk entrén till stadsdelen genom att utveckla området kring handelscentrum i söder. Förtäta med fler byggnader i blandade funktioner som ramar in och skapar förutsättningar för en mer levande stadsbygd över dygnet. Med effektiva parkeringslösningar kan nya byggnaderna grupperas så att de skapar en mer intim miljö och en torgkänsla.

Även entrén vid Näsbychaussén - Härlövsängaleden behöver tydliggöras och gestaltas på ett mer intressant sätt. Detta är det historiska vägskålet där vägen norrut från Kristianstad delade sig i nuvarande gata norrut (Näsbychaussén) och vägen till byn Näsby åt nordväst (nuvarande Elmetorpsvägen). Se karta historiska spår, sid 8.

Stärk kopplingarna till centrala Kristianstad, det ska vara lätt och attraktivt att röra sig till och från Näsby. Satsa på säkerheten dag

och natt med bra belysning längs rörelsestråken. På sikt kan även nya målpunkter och ny bebyggelse längs gång-och cykelvägen och viadukten bidra till att skapa mer trygghet, såsom t.ex. aktuellt Rättcentrum.

Inom Krinova finns stora ytor med markparkering som med effektiva parkeringslösningar i mobiltetshus kan ersättas med ny bebyggelse. I kvarteret med det nya badhuset finns detaljplan för ny bostadsbebyggelse som bidrar till att rama in Stridsvagnsvägen. Söder om Stridsvagnsvägen finns spridd bebyggelse med utbildning och sportaktiviteter. Kvarteren ligger strategiskt placerade och kan på sikt utvecklas med mer bebyggelse.

Bebyggelsen kring Högskolan och Krinova kan utvecklas med fler företagskluster och företagshotell. Kanske med ett utvecklat fokus på mångfald och lokal småföretagsamhet? Det vore också välgörande att arbeta med mindre företagskluster på olika platser inom stadsdelen, kanske med en företagslots kopplad till centrum.

SKISS - SÖDRA DELEN

UTVECKLINGSMÖJLIGHETER

1. Gång- och cykelväg. Trygghetsskapande åtgärder, över dygnet. Kan även utvecklas till buss-stråk.
2. Entré söder, gestalta, tydliggöra.
3. Entré handelsområde. Torgkänsla. Förtäta med verksamheter och bostäder. Effektivisera parkering.
4. Krinova, ersätt markparkering med bebyggelse
5. Nya badhuset, se invigningen som ett steg i utvecklingen av Näsby.
6. Övriga badhuskvarteret, utvecklas enligt detaljplan.
7. Söder om Stridsvagnsvägen, kvarter som på sikt kan omvandlas.



1:8000

0 m 100 m 500 m

ETT MODELLOMRÅDE FÖR HÅLLBAR STADSUTVECKLING

Hållbar stadsutveckling

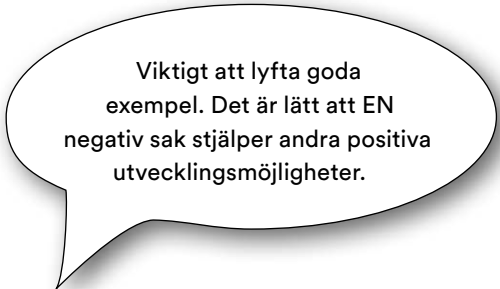
Kristianstads kommun har antagit utmaningen från Unesco 2005 om att Kristianstads Vattenrike ska vara ett modellområde för hållbar utveckling. I nyligen antaget handlingsprogram ingår Hållbar stadsutveckling för Näsby.

I målbilden för det här projektet konstaterar vi att Näsby ska bli ett modellområde för hållbar stadsutveckling. Vad innebär det? Hur konkretiserar vi den målbilden? Som förslag bör ett hållbarhetsprogram tas fram som omfattar såväl stadsdelens sociala, ekologiska, som ekonomiska hållbarhet.

Social hållbarhet handlar om hälsa, livsvillkor och att undvika utveckling mot segregerad stad. En utökad trygghet ger fler besökare till området samt ökar välfärd och attraktionskraft. Ett bredare och mer blandat bostadsutbud blir avgörande för integration och för att få boende att stanna och göra bostadskarriär inom delområdet. Barriären mellan norra och södra Näsby måste luckras upp. Med ett starkare centrum och gröna möteplatser kan nya band och möten mellan människor utvecklas. Fokus bör läggas på att skapa aktiviteter som är kultur- och generationsövergripande och med ett särskilt fokus på att prioritera de unga. Viktigt att även unga tjejers behov lyfts fram.

Ekonomisk hållbarhet skapas genom en högre sysselsättning, fler invånare och ett ökat skatteunderlag. En statning på de offentliga rummen bidrar till ökad attraktionskraft och ett ökat tryck på bostadsmarknaden. Det finns en enorm outnyttjad kraft i mångfalden på Näsby. Många vill driva egna företag, men behöver mer information och stöd. En företagslots och kluster kan innebära att man stöttar varandra. Närheten till högskolan och Krinova gör också Näsby till ett naturligt centrum för innovation och nyföretagande. Inom Krinova finns en stor utvecklingspotential, idag finns ca 100 företag och kanske 100 företag till som skulle kunna involveras. Krinova kan utvecklas mot att arbeta på en mer lokal nivå och även etablera mindre företagskluster på olika platser inom delområdet Näsby.

Ekologisk hållbarhet skapas genom att använda stadens rum på ett skonsamt sätt för människor, växt- och djurliv. Multifunktionella ytor kan tillskapas utomhus för odling, dagvatten/klimatanpassning, ekosystemtjänster, naturlekplatser, aktivitetsytor, spontanidrott och rekreation. På ett motsvarande sätt kan multifunktionella ytor tillskapas inomhus genom t.ex. mobilitetshus med aktiva bottenvåningen och taktytor för odling och/eller fysisk aktivitet. Dessa ytor inne och ute blir naturliga mötesplatser som samlar folk, vilket blir attraktivt för nyföretagande/småföretagande och bidrar till gemenskap och skapar trygghet. Vilket är exempel på hur de olika hållbarhetsdimensionerna binds ihop.



Viktigt att lyfta goda exempel. Det är lätt att EN negativ sak stjälper andra positiva utvecklingsmöjligheter.

Hållbarhetsprogram

Att sätta hållbarhetsarbetet högt upp på agendan kommer betyda mycket för Näsby och Kristianstad. Det kan få ett stort genomslag och locka andra till staden för att ta del av arbetet, såsom t ex Bo01 och Västra hamnen i Malmö. En hållbarhetscertifiering av Näsby bör utredas vidare. Det är en lång process men skulle vara en bra kvalitetsstämpel för stadsdelen. Parallellt, eller som ett alternativ, bör hållbarhetsfrågorna fördjupas och samlas i ett hållbarhetsprogram. Eventuellt kan programmet utgå från aspekterna i City lab, eller annat certifieringssystem, och kopplas till kommande detaljplanerna. Att bygga klimatsmart innebär bland annat att lägga grunden för en hållbar mobilitet, som prioriterar gång, cykel och kollektivtrafik. Men också såklart att själva byggprocessen ska vara koldioxidsnål. Detta ska arbetas vidare med i ERUF-projektet Klimatsmarta Näsby, tillsammans med näringsliv, akademi och medborgare. exploatörer.

Näsby - ett modellområde för hållbar stadsutveckling

Här intill finns en sammanfattande lista med hållbarhetsaspekter för Näsby framkomna i dialogserien. Då konstaterades att alla punkterna är viktiga och att det finns många kopplingar mellan de. Det handlar inte om att välja utan snarare att dra nytta av synergierna mellan olika aspekter. Punkterna andas gemenskap över förvaltningsgränser och bolag vilket är positivt inför fortsatt arbete!

Bild 1
Näsby - ett modellområde för hållbar stadsutveckling. Sammanfattande lista med hållbarhetsaspekter.

1. **Bostadsbehov** - Blandad bebyggelse med olika upplåtelse-former. Förtäta i strategiska lägen.
2. **Klimatpåverkan** – Planera och bygg för att minska klimatpåverkan. Planera med mål att skapa Näsby gröna friluftstad/ ekostad.
3. **Odling** – Använd odling som en integrations-brygga. Saluför närodlat, utveckla en eko-pool i centralt läge.
4. **Dagvatten** – Pedagogisk dagvattenhantering. Multifunktionella grönytor för skyfall.
5. **Ekosystem** - Arbeta med ekosystem-tjänster vid all planering och utbyggnad inom Näsby. Utveckla närhet till naturreservat, Natura2000, våtmarker, biosfärsområde.
6. **Hållbar mobilitet** - Arbeta bort bilberoendet Utveckla trygga gång- och cykelstråk, en snabbcykelväg, bekväma hållplatser, mobilitetshus, bilpool, cykelpool etc.
7. **Mötesplatser** – Utveckla mötesplatser för att främja integration och skapa en brygga mellan generationer. Platser för möten, såväl utomhus som inomhus.
8. **Idrott, rekreation och folkhälsa** - Satsa på Näsby IP. Utveckla tydliga kopplingar till Näsby fältet med naturlekplatser, aktivitetsytor, utegym, ”puls-by” etc.
9. **Utbildning, företagande och innovation** – Satsa på fler företagskluster. Ta fasta på delområdets småföretagaranda och möjliggör innovationskapande tillväxt för näringsliv och arbetsmarknad. Dra nytta av mångfalden. Utveckla mer besöksnäring i anslutning till Kristianstad Vattenrikes naturområde omkring Näsby gård.
10. **Ett levande och tryggt centrum** – Satsa på hela delområdet med fokus på Gamlegårdens centrum, utveckla mat, kultur, samhällsservice och attraktiva gemensamma ytor, med nya funktioner.

STEGVIS GENOMÖRANDE

Genomförande

Sammanfattning, vad händer nu - startskott för fortsatt utveckling av Näsby!

Plattform för kommunikation. Det här vill vi, det här är på gång. Hur vill du vara med?

ETAPPINDELNING

Rapporten visar på en möjlig långsiktig utveckling av Näsby. En strategi för ett stegvis genomförande bör tas fram. Vad kan göras nu? Vad kan göras snart? Vad kan göras på sikt?

A. NU, 0-1 år

Har genomförts nyligen eller är på väg att genomföras. Redan inplanerade projekt samt konkreta enkla åtgärder som kan genomföras utan stora insatser.

B. PÅ KORT SIKT, 0-5 år

Projekt och insatser som är prioriterade och bör planeras in för att komma igång med i ett tidigt skede.

C. PÅ LÅNG SIKT, 0-20 år

Projekt och insatser som bör planeras in för ett successivt genomförande att nå en långsiktig förändring.

Vi föreslår att en genomförandeplan tas fram och kommunkoncernen ställer sig bakom för att internt och externt kommunicera både

långsiktiga mål och ett stegvis genomförande. Små och stora åtgärder samlas på samma plats. Återgårderna och vad som ska uppnås beskrivs, tid och vem som ansvar för genomförandet fastslås. Genomförandeplanen bör vara ett levande dokument som uppdateras och fylls på efterhand, se förslag på stomme till plan på nästa sida.

KOMMUNIKATION

Vi föreslår också att en kommunikationsplattform för Näsby tas fram som synliggörs för hela kommunen. Den ska dels informera om aktiviteter som finns och dels om pågående utveckling och nya attraktioner som skapas. All information bör samlas på en lättillgänglig plats, kanske i form av en digital mötesplats där man också kan lämna synpunkter, *Näsby 2030.se*? Kommunikationen bör vara på olika språk och även ske på plats i delområdet genom kanaler som redan är utarbetade, t.ex. genom Urbana hembygdsgården, ABK och föreningar. Plattformen bör tas fram i samverkan med medborgare och företagare och med ett särskilt fokus på att nå ut till ungdomar. Genomförandeplanen kan kopplas till plattformen och uppdateras efterhand.

GENOMFÖRANDE-PLAN

Åtgärd	Etapp	Ansvar	Tid
Plattform för kommunikation	A	KLK	<input checked="" type="checkbox"/> 2020
Trygghetsarbete	A	KLK, AoV, m fl	<input type="checkbox"/> 2021
Mobilitetsutredning	A	KLK	<input type="checkbox"/> 2021
Sagostig	A	KLK	<input type="checkbox"/> 2021
Badhus	A	KLK	<input type="checkbox"/> 2022
Event, Ljus på Näsby, Mat-Tema etc	A	KLK, bolag, m fl	<input type="checkbox"/> 2022
Placemaking, först enkla tillfälliga aktivitet, sedan permanenta	A		<input type="checkbox"/>
App, digital info, skyltning	B		<input type="checkbox"/>
Mötesplats rörelse/ Puls-bana, t ex Hjärtebackes park	B	KLK	<input type="checkbox"/> 2022
Hållbarhetsprogram	B	KLK, MSF	<input type="checkbox"/>
Samverkan, gemensam lokal	B		<input type="checkbox"/>
DP 1 - Gamlegårdens centrum	B	MSF	<input type="checkbox"/> 2021
DP 2 - Södra Näsby	B	MSF	<input type="checkbox"/> 2021
DP 3 - xxx	B	MSF	<input type="checkbox"/> 2022
Näsby IP	B		<input type="checkbox"/>
Odling	B		<input type="checkbox"/>
Centrumnära badplats (sjön)	C		<input type="checkbox"/>

Invigning! Kommunisera!
Visa på långsiktiga mål och ett stegvis genomförande.

Uppföljning - vad tar vi med oss för erfarenheter?

Här visas en stomme till genomförandeplan med exempel på åtgärder som kan ingå.

SAMMANFATTNING

Dialog

Upplägg dialogprocess

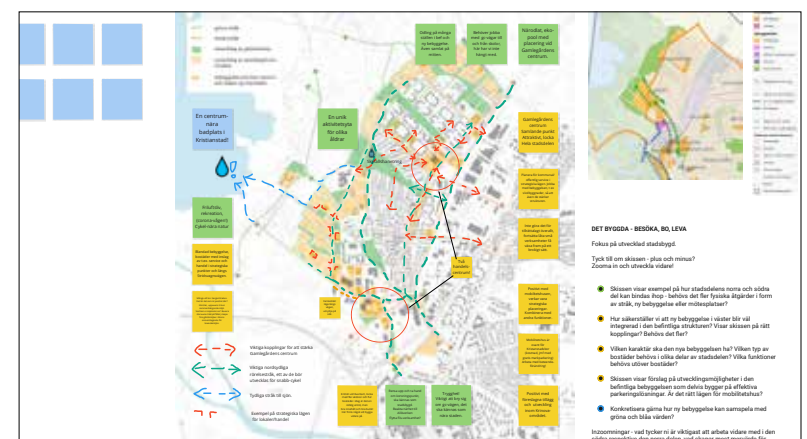
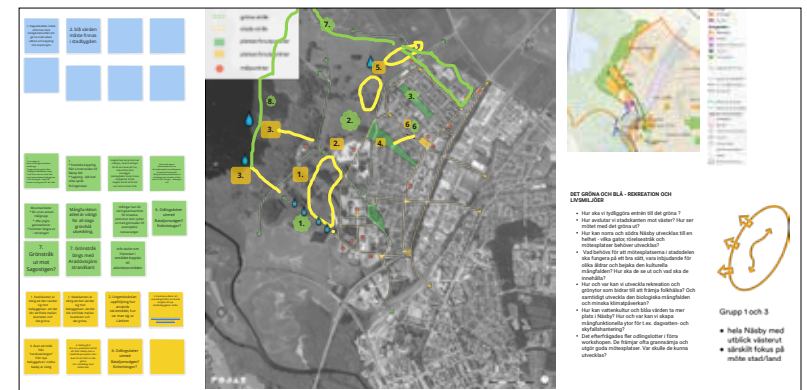
Dialogprocessen omfattade fyra workshoppar med kunskapsutbyte kring olika teman där materialet fördjupades efterhand och trättades ner till en sammanfattande helhetsbild.

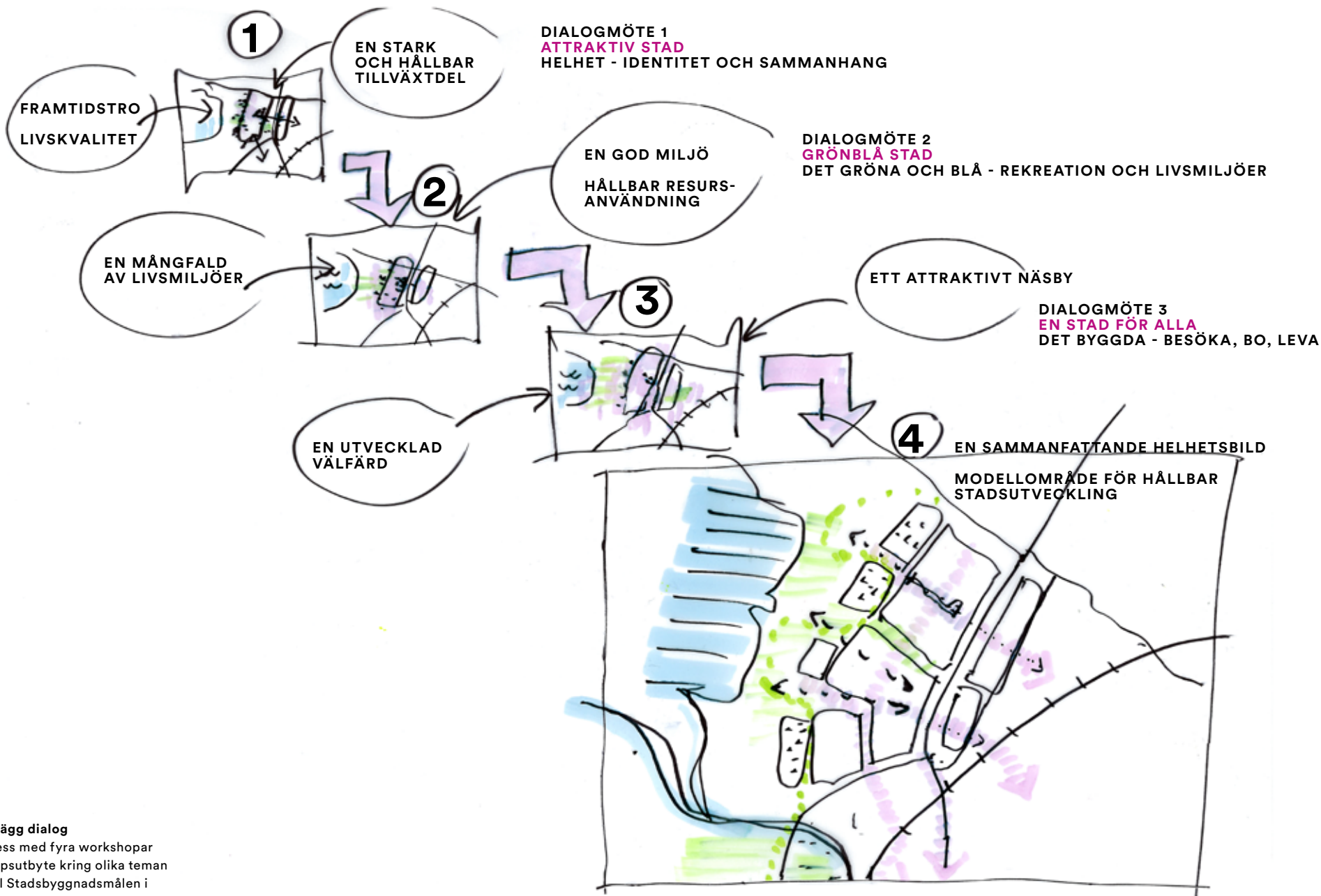
Dialogmöte 1	2020-10-05 kl. 8-12
Dialogmöte 2	2020-11-09 kl. 8-12
Dialogmöte 3	2020-12-07 kl. 8-12
Dialogmöte 4	2021-02-01 kl. 8-12

I stadsbyggnadsdialogen deltog tjänstepersoner från berörda kommunala förvaltningar och bolag, samt reprsentanter för högskolan, Krinova och Riksidrottsförbundet. Sammanlagt deltog 20-25 personer vid varje tillfälle. Stadsbyggnadsdialogen genomfördes med digitala möten i Teams och med kreativa gruppdiskussioner i Miro. Exempel på hur arbetet dokumenterades under workshoparna visas på intilliggande Miro-bilder.

För att skapa en bra brygga mellan dialogmötena och få ut så mycket som möjligt av dialogen skickades sammanfattning och korta hemuppgifter ut inför nästa möte. Frågorna i hemuppgiften fick gärna förankras internt för att fånga upp medskick från kollegor.

Bild 1-3
Exempel på hur gruppdiskussionerna på ett kreativt sätt dokumenterades med Miro-bilder under de digitala mötena.





Skiss - upplägg dialog

Dialogprocess med fyra workshoppar med kunskapsutbyte kring olika teman kopplade till Stadsbyggnadsmålen i ÄÖP:n.

DIALOGMÖTE 1 - ATTRAKTIV STAD

Helhet - identitet och sammanhang

Vid det första dialogtillfället fokuserade vi på stadsdelens identitet och sammanhang. Deltagarna fick börja med en snabb enskild övning som sedan följdes av gruppdiskussion i fyra blandade grupper. Avslutningsvis sammanfattade gruppledarna för övriga deltagare i storgrupp.

Enskild övning - Plus och minus med Näsby






PLUS

Närhet natur
Möjlighet till rekreation
Mångfald, kultur och funktioner
Högskola
Krinova, forskning och innovationsmöjligheter
Centrumnära
Stor bredd av verksamheter
Nyföretagande i området
Nybyggnad av skola
Nybyggnad av bad
Aktivitet runt odlingslotterna
Vänligheten från människor, goda idéer
Närheten mellan människor framförallt hos de unga
Enorm utvecklingspotential - Krinova, högskola, det mångkulturella

MINUS

Andra människors åskter/ fördomar om området
Segregation, Gamlegården/Näsby (skolval etc)
Upplevelse av långt avstånd till centrum, avskilhet, barriärer, svag koppling
Problemormåde sedan länge, stökigt/ bus
Kriminalitet, gängbildning
Otryggt kvällstid
Ingen självklar mötesplats
Brokigt, ingen naturlig helhet
Svårt att hitta
Cykelförbindelser
Monoton bebyggelse-miljö
Bostäder som möter efterfrågan och behov
Trångboddhet
Idrottsplatsen ligger lite utanför - vill vara hjärtat i området.
Saknas naturligt stråk till idrottsplatsen

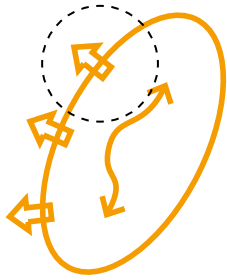


-  Entréer
-  Målpunkter
-  Näringsliv och småföretagande
-  Kopplingar
-  Hjärtat

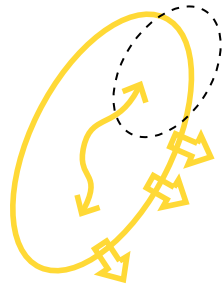


Sammanfattande Miro-bild

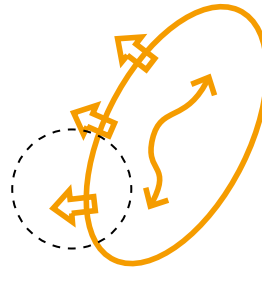
Sammanfattning av gruppernas brickor och kommentarer - det som var mest förekommande i gruppdiskussionen, dialogmöte 1.



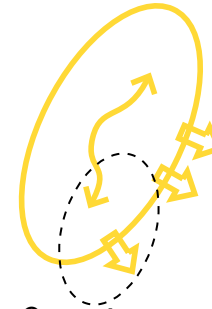
Grupp 1



Grupp 2



Grupp 3



Grupp 4

DIALOGMÖTE 2 - GRÖNBLÅ STAD

Det gröna och blå - rekreation och livsmiljöer

Vid dialogmöte 2 fokuserade vi på hur vi kan skapa en mångfald av goda livsmiljöer att leva, bo och verka i hela delområdet. Vi diskuterade hur klimatpåverkan inom delområdet ska minskas och hur den biologiska mångfalden ska bevaras, utvecklas och stödjas i enlighet med Biosfärområdet Kristianstad vattenriket. Den övergripande frågeställningen handlade om hur vi med fysiska miljön kan påverka detta i rätt riktning. För att bli mer konkreta valde vi att låta grupperna ha lite olika fokus med inzoomning på olika delar av stadsdelen, se bild.

Frågor i gruppdiskussionen

- Hur ska vi tydliggöra entrén till det gröna?
 - Hur avslutar vi stadskanten mot väster?
Hur ser mötet med det gröna ut?
 - Hur ska vi tydliggöra entrén från norr och söder? ("här börjar Näsby - känsla!")
- Hur kan vi skapa bättre kopplingar till Näsby från Snapphanevägen? Hur ska stadsdelens möte med vägen ut?
 - Hur kan norra och södra Näsby utvecklas till en helhet - vilka gator, rörelsestråk och mötesplatser behöver utvecklas?
 - Vad behövs för att mötesplatserna i stadsdelen ska fungera på ett bra sätt, vara inbjudande för olika åldrar och bejaka den kulturella mångfalden? Hur ska de se ut och vad ska de innehålla?
 - Hur och var kan vi utveckla rekreation och grönytor som bidrar till att främja folkhälsa? Och samtidigt utveckla den biologiska mångfalden och minska klimatpåverkan?
 - Hur kan vattenkultur och blåa värden ta mer plats i Näsby? Hur och var kan vi skapa mångfunktionella ytor för t.ex. dagvatten- och skyfallshantering?
 - Det efterfrågades fler odlingslotter i förra workshopen. De främjar ofta grannsämja och utgör goda mötesplatser. Var skulle de kunna utvecklas?

Bild

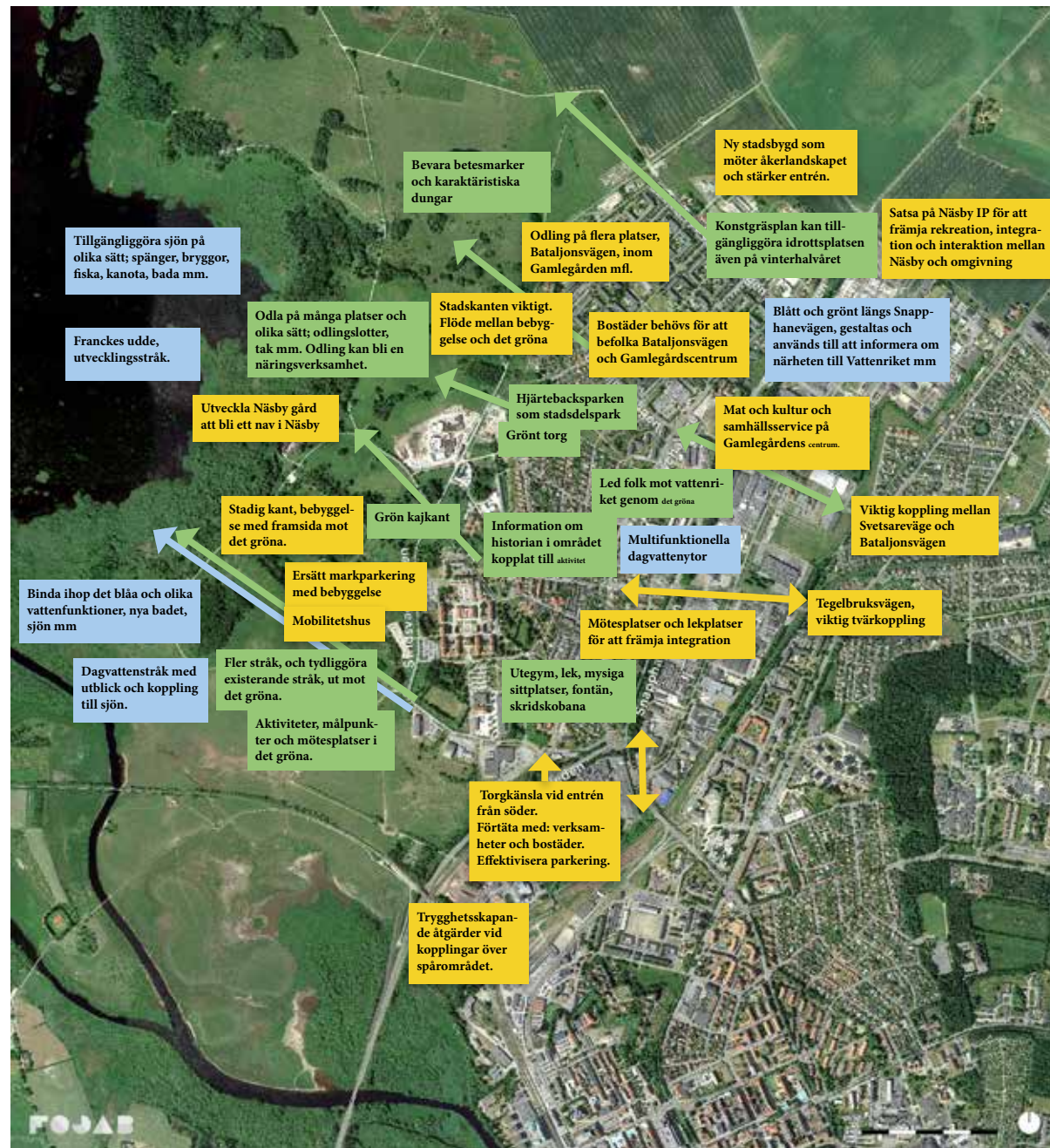
Grupp 1 och 3

Hela Näsby med utblick västerut, särskilt fokus på möte stad/land.

Grupp 2 och 4

Hela Näsby med utblick åt övriga staden, särskilt fokus på entreé och kopplingar

- det blåa
- det gröna
- offentliga rum, det byggda



Sammanfattande Miro-bild

Sammanfattning av gruppernas brickor och kommentarer - det som var mest förekommande i gruppdiskussionen, dialogmöte 2.



Grupp 1

- Utveckling av stadsbygd
- Fokus Söder



Grupp 2

- Utveckling av stadsbygd
- Fokus Norr



Grupp 3

- Utvecklad välfärd
- Attraktivt Näsby

DIALOGMÖTE 3 - EN STAD FÖR ALLA

Det byggda - besöka, bo och leva

Vid dialogmöte tre fokuserade vi på hur bebyggelse på bästa sätt kan bidra till att stärka Näsby. Två grupper hade ett särskilt fokus på utveckling av stadsbygd och en grupp på utveckling av välfärd och attraktion. Inför workshopen togs en strukturskiss fram som deltagarna fick tycka till om och utveckla vidare.

Frågeställningar grupp 1 och 2 med fokus på utvecklad stadsbygd:

- Skissen visar exempel på hur stadsdelens norra och södra del kan bindas ihop - behövs det fler fysiska åtgärder i form av stråk, ny bebyggelse eller mötesplatser?
- Hur säkerställer vi att ny bebyggelse i väster blir väl integrerad i den befintliga strukturen?
Visar skissen på rätt kopplingar? Behövs det fler?
- Vilken karaktär ska den nya bebyggelsen ha? Vilken typ av bostäder behövs i olika delar av stadsdelen? Vilka funktioner behövs utöver bostäder?
- Skissen visar förslag på utvecklingsmöjligheter i den befintliga bebyggelsen som delvis bygger på effektiva parkeringslösningar. Är det rätt lägen för mobilitetshus? Vad ska de innehålla?
- Konkretisera gärna hur ny bebyggelse kan samspela med gröna

och blåa värden?

- Inzoomningar - vad tycker ni är viktigast att arbeta vidare med i den södra respektive den norra delen, vad skapar mest mervärde för stadsdelen?

Frågeställningar grupp 3 med fokus på utvecklad välfärd och attraktionskraft.

- Skissen visar exempel på hur stadsdelens norra och södra del kan bindas ihop - behövs det fler fysiska åtgärder i form av stråk, ny bebyggelse eller mötesplatser?
- Hur kan vi dra bättre nytta av och utveckla det som finns i stadsdelen? Kan t.ex. Näsby Chaussén bli en ryggrad för småskalig verksamhet kring mat-tema? Hur kan vi utveckla nya och innovativa samarbeten kring företagande? Kan Krinova fungera som motor?
- Vad tror ni är avgörande för att Näsby centrum ska bli en trygg och självklar målpunkt för hela Näsby? Vad kan det vara för innehåll i mobilitetshuset utöver parkering?
- Behövs det fler dragare/målpunkter på Näsby som lockar övriga staden (såsom t ex Badhuset)? Vad skulle det kunna vara? Och var i stadsdelen skulle det ge mest effekt?
- Konkretisera gärna hur vatten och de blåa värdena skulle kunna ta mer plats i Näsby?

Bild

Grupp 1 och 2
Fokus på utvecklad stadsbygd, norr respektive söder.

Grupp 2
Fokus på utvecklad välfärd och attraktionskraft.



Modellområde Hållbar stadsutveckling
Sammanfattning av gruppdiskussion,
dialogmöte 3. Knäckfrågor kopplat till
hållbar stadsdel.

Sammanfattning, vad händer nu -
startskott för fortsatt utveckling av
Näsby!

”Tänker att mantrat som
präglat pandemin gäller för det här
arbetet i allra högsta grad: Håll i och
håll ut...”

DIALOGMÖTE 4 - ETT MODELLOMRÅDE FÖR HÅLLBAR STADSUTVECKLING

En sammanfattande helhetsbild

Vid det sista dialogtillfället knöts säcken ihop och det fanns möjlighet att ge medskick till fortsatt arbete. Deltagarna diskuterade den sammanfattande helhetsbilden och vad som är viktigast att prioritera när Näsby ska bli ett modellområde för hållbar stadsutveckling. Deltagarna utgick från bearbetad strukturskiss och principskisser samt förslag på genomförandeplan och framtagen lista med hållbarhetsaspekter för Näsby.

Frageställningar i gruppdiskussionen:

Det hållbara Näsby
- Vilka frågor tycker du är viktigaste att fokusera på för att Näsby ska bli ett modellområde för hållbar stadsutveckling?

Struktur och principskisser

- Tyck till och ge medskick.

Genomförandeplan

- Har du synpunkter på utkast till genomförandeplan och/eller förslag på innehåll?

Etappindelning

- Vad bör ske nu, vad bör ske på kort sikt, vad bör ske på lång sikt?

Plattform för kommunikation

- Har du någon kommentar? Hur tar vi nästa steg? Hur når vi ut brett? Hur håller vi den levande?

Gul pratbubbla

En klok kommentar från en av deltagarna som medskick till fortsatt arbetet med utveckling av Näsby. Det kommer behövas fokus, öppenhet och uthållighet för att bli bra!

Miro-bild, nästa sida

Sammanställning av gruppdiskussion dialogmöte 4 med deltagarnas kommentarer på post-it lapparna.

NÄSBY - ETT MODELLOMRÅDE FÖR HÅLLBAR STADSUTVECKLING

Sammanfattande diskussion och medskick till fortsatt arbete.

- **Det hållbara Näsby**
Vad tycker du är viktigast att prioritera? Utveckla gärna.
- **Struktur och principskisser**
Tyck till och ge medskick.
- **Genomförandeplan**
Har du synpunkter på utkast till genomförandeplan och/eller förslag på innehåll?
- **Etapindelning**
Vad bör ske nu, vad bör ske på kort sikt, vad bör ske på lång sikt?
- **Plattform för kommunikation**
Har du någon kommentar? Hur tar vi nästa steg? Hur når vi ut brett? Hur håller vi den levande?



