

PM - Arbetsordning installation KC (Arbetsmaterial v4)

VÄXJÖ TINGSRÄTT
3:5 12/07/2023

Upprättad av: Jonas Lensten, Wik Breure, Per Ohmer

INKOM: 2023-08-31 Uppdragsnummer: 30046435

MÅLNÖ: 19-1409-23

Upplag: Hammarbyundsvallen - detaljprojektering

Kund: Kristianstads kommun

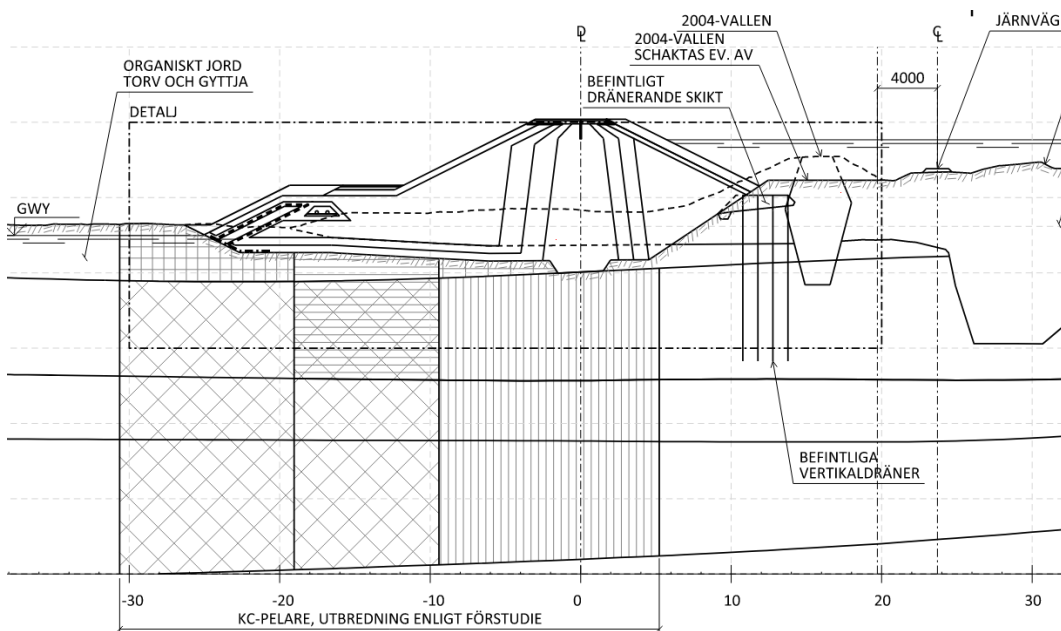
Uppdragsledare: Patrick Hansson

1 Inledning

Nedan avser förslag till preliminär arbetsordning av KC intill befintlig vall (2004-vallen). Det indikerade förslaget till sekvens samt alla nedan indikerade mått och utbredningar kommer att vidare utvärderas och fastställas i pågående detaljprojektering.

Arbetsordningen utgår från sektion 0+575 som används som typsektion, se figur 1.

Kalkcementpelare förutsatt behövas installeras mellan ungefärligt sidomått -28 och +7.



Figur 1 ur klipp sektion 0+575 (skiss från förstudien / endast indikativ)

2 Arbetsordning:

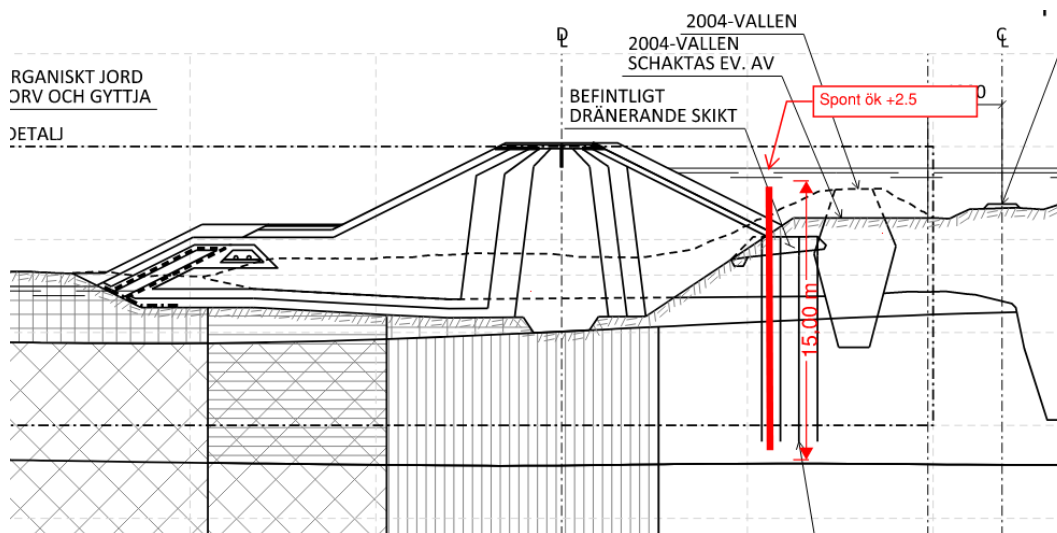
1) Installation av spont

Spont utförs som säkerhetsåtgärd för att förhindra stabilitetsproblem vid avschaktning av bef. fyllning/tryckbank samt för utförande av ny vall och ny tätjärna efter installation av KC.

Sponten utförs förslagsvis med krönnivå till minst +2,5 för extra säkerhet mot översvämning.

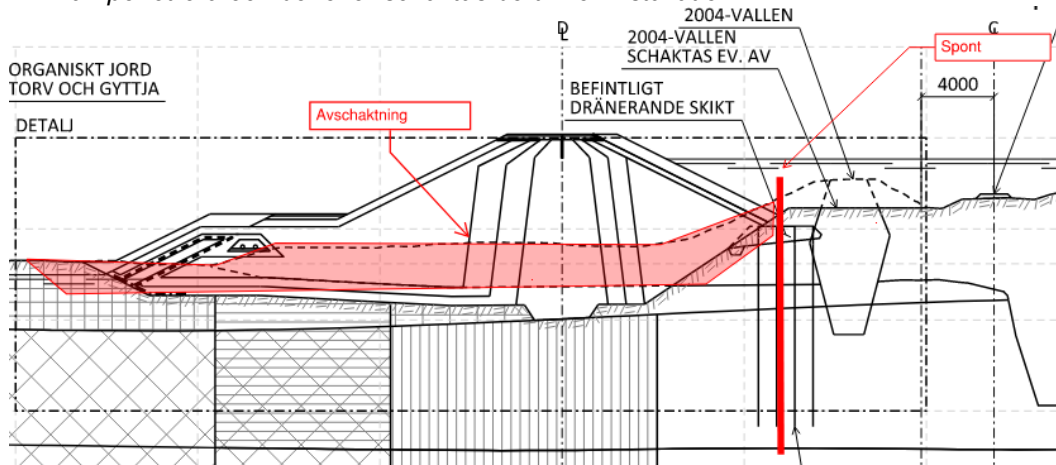
Sponten bedöms i detta skede behöva vara cirka 15 m lång för att erhålla tillräcklig rotationsstabilitet

Utför installation etappvis om exempelvis 50 - 200 m kan sponten återanvändas etappvis.



2) Avschaktning befintlig fyllning/tryckbank

Befintlig tryckbank/fyllning innehåller sten och block som KC – maskinen ej kan penetrera och behöver schaktas bort inför installation.



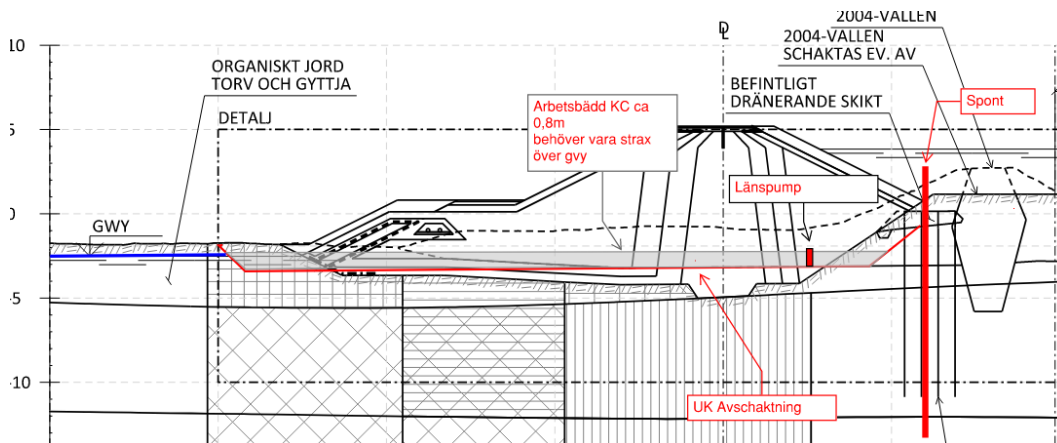
3) Utläggning av arbetsbädd för KC och installation av länsmpumpar

Arbetsbädd läggs ut kontinuerligt i takt med avschaktning

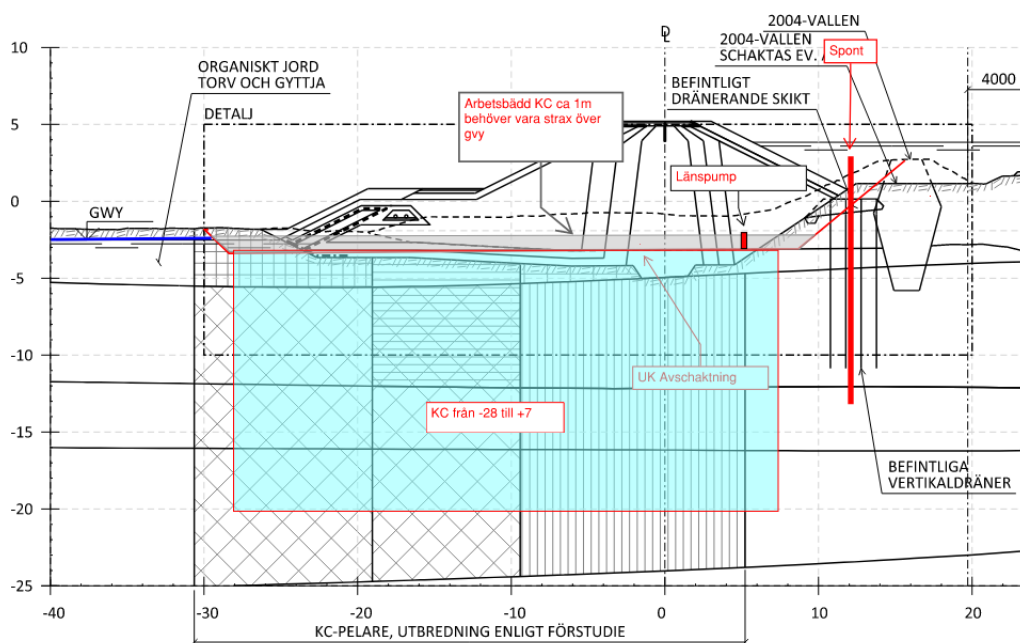
Arbetsbädden behöver nå strax över gvy.

Tjockleken bedöms generellt behöva vara upp till ca 1 m, med en ökad tjocklek av ca 2 m närmare spont. Figuren nedan visar endast generellt läge för arbetsbädden.

Länsmpumpar installeras i Uk arbetsbädd, samt tätning (mindre fångdamm) nedströms.

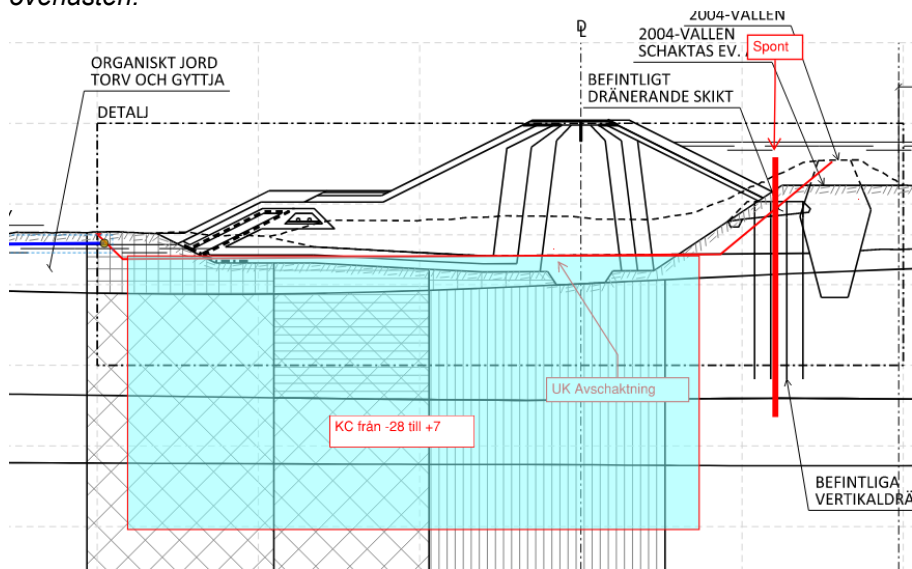


4) Installation av KC pelare mellan sidomått -28 och +7



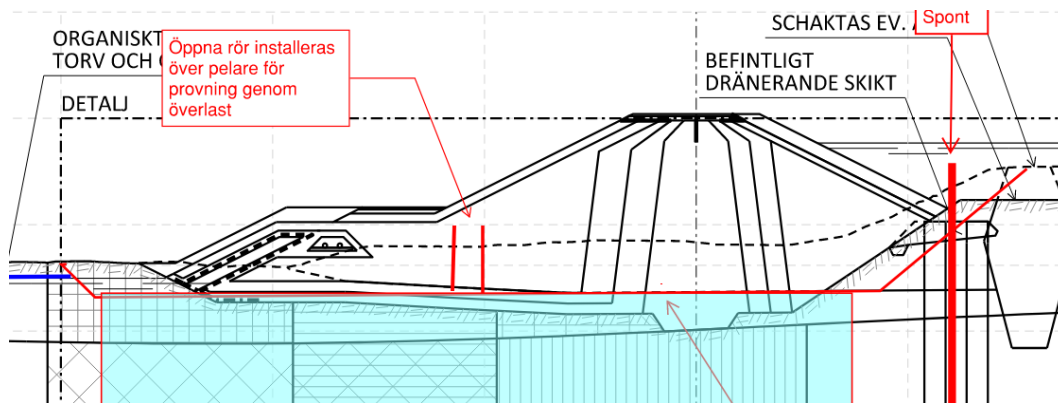
5) Bortschakta av arbetsbädd

Om installation av KC utförs etappvis om ca 100 till 200 m kan arbetsbädden återanvänds etappvis. Alternativt kan bädden utgöra del av överlasten.



6) Installation rör för provning av pelare

Rör installeras över pelare för möjlighet att provta pelare genom överlast

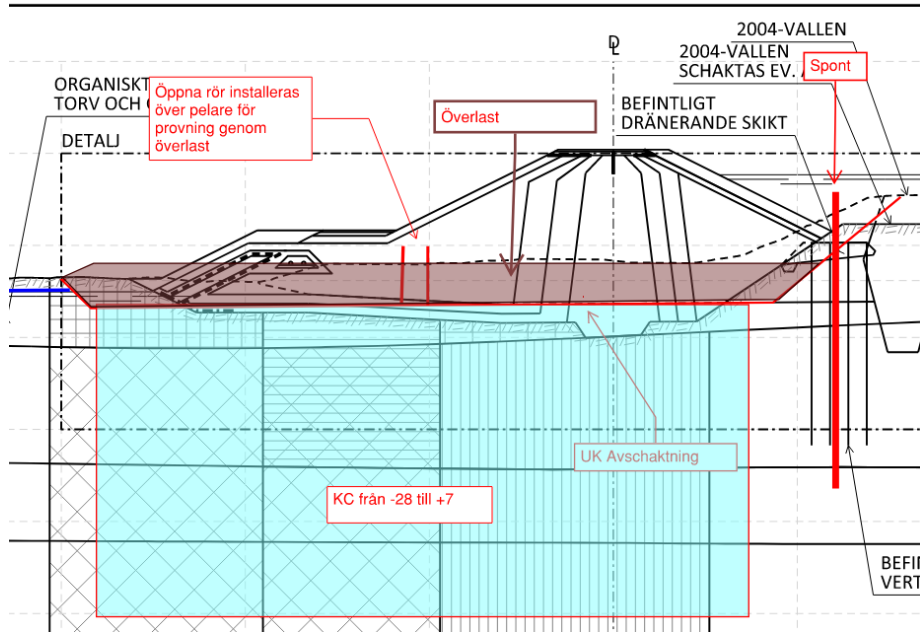


7) Utläggning av överlast

Utläggning av överlast utförs för att erhålla en bra kvalitet i övre delen av pelarna och för att nå erforderlig skjuvhållfasthet främst i den förstärkta gyttnan och övre delen av leran.

Överlasten bör vara minst ca 2 m tjock och ges en liggtid på ca 1 till 2 månader. Liggtiden styrs av resultat.

Överlasten kan utgöras av tidigare avschaktning av fyllning/tryckbank



8) Provning av pelare

Provning av pelare utför mellan 7 och 20 dagar efter installation

9) Bortschaktning av överlast

Efter godkänd provning schaktas överlast bort

10) Schakt i KC för ny tät kärna och vall

Länshållning kommer krävas i schakt

11) Uppbyggnad av ny vall

Uppruggning av överytan av KC-pelare görs innan fyllningsarbeten påbörjas. Vallens uppbyggnad kommer i huvudsak göras genom utläggning av horisontell lager med en palltjocklek på ca 0,3 till 0,5 m och erforderlig packning av vält för varje lager.

Uppbyggnaden planeras utföras i etapper med en längd på ca 100 till 200 m. Området skyddas från vatteninträning från Hammarsjön säkerställs genom en temporär spont längs schaktens uppströmskant mot sjön. I vallens längdriktning kan en släntlutning på ca 1:3 accepteras för tät kärna av morän och ca 1:2 för övriga fyllningsmaterial.