

Växjö tingsrätt
Mark- och miljödomstolen
Box 81
351 03 Växjö

VÄXJÖ TINGSRÄTT

INKOM: 2023-08-31
MÅLNR: M 4403-23
AKTBIL: 1

Helsingborg, 21 augusti 2023

ANSÖKAN OM TILLSTÅND ENLIGT MILJÖBALKEN

- Sökande:** Kristianstads kommun (org. nr 212000-0951)
Kommunledningskontoret
291 80 Kristianstad
Att: Christian Björnsson
- Ombud:** Advokat Daniel Drott / jur. kand Edvin Johansson
RosholmDell Advokatbyrå AB
Stortorget 11
252 20 Helsingborg
Tel: +46 702-088 275
E-post: daniel.drott@rdlaw.se /
edvin.johansson@rdlaw.se
- Saken:** Tillstånd enligt 7, 9 och 11 kap. miljöbalken
avseende markavvattning, uppförande av anläggning
i vattenområde, masshantering samt Natura 2000-
tillstånd

Som ombud för Kristianstads kommun ("**Kommunen**") och med stöd av bifogad fullmakt får vi härmed inkomma med ansökan om tillstånd enligt 7, 9 och 11 kap. miljöbalken (1998:808) för uppförande av översvämningsskydd och masshantering m.m. i Kristianstads kommun.

1. Yrkande

Översvämningsskydd

1.1 Kommunen yrkar att mark- och miljödomstolen lämnar tillstånd enligt 11 kap. miljöbalken att inom fastigheterna Kristianstad 3:32, Kristianstad 3:36, Kristianstad 4:19 och Kristianstad 4:37:

- a) utföra och bibehålla översvämningsskydd med den sträckning som anges i **Bilaga A**,

Masshantering

Kommunen yrkar vidare att mark- och miljödomstolen lämnar tillstånd enligt 9 kap. miljöbalken att inom fastigheterna Kristianstad 3:32, Kristianstad 3:36, Kristianstad 4:19, Kristianstad 4:37, Hammarslund 2:6, Hammarslund 15:22 och Hammarslund 10:93:

- b) avvattna avfall, lagra avfall i väntan på återvinning alternativt borttransport till behörig mottagare, sortering av avfall samt användning av avfall för anläggningsändamål.

Natura 2000

Kommunen yrkar även att mark- och miljödomstolen lämnar tillstånd enligt 7 kap. miljöbalken för sådan i ansökan beskriven:

- c) verksamhet eller åtgärd som på ett betydande sätt kan påverka Natura 2000-områdena Hammarsjön och Hammarsjöområdet.

Dispens

Kommunen yrkar även att mark- och miljödomstolen meddelar

- d) dispens enligt 15 § artskyddsförordningen för ansökta åtgärder som kan ha en påverkan på förekomst av fridlysta växter, samt
- e) dispens från markavvattningsförbudet enligt 11 kap. 14 § miljöbalken.

Övriga yrkanden

Vidare yrkar Kommunen att mark- och miljödomstolen:

- f) fastställer arbetstiden till tio (10) år från den dag tillståndet vinner laga kraft,
- g) fastställer tiden om anmälan om ersättning för oförutsedda skador till fem (5) år från arbetstidens utgång,

- h) meddelar verkställighetsförordnande för den ansökta verksamheten,
- i) godkänner den till ansökan bifogade miljökonsekvensbeskrivningen, samt
- j) fastställer villkor i enlighet med sökandenas förslag.

Allt ovanstående enligt de uppgifter som anges i teknisk beskrivning och miljökonsekvensbeskrivning samt respektive dokumentets underbilagor, se **Bilaga A-C**.

2. Bakgrund

Inledning

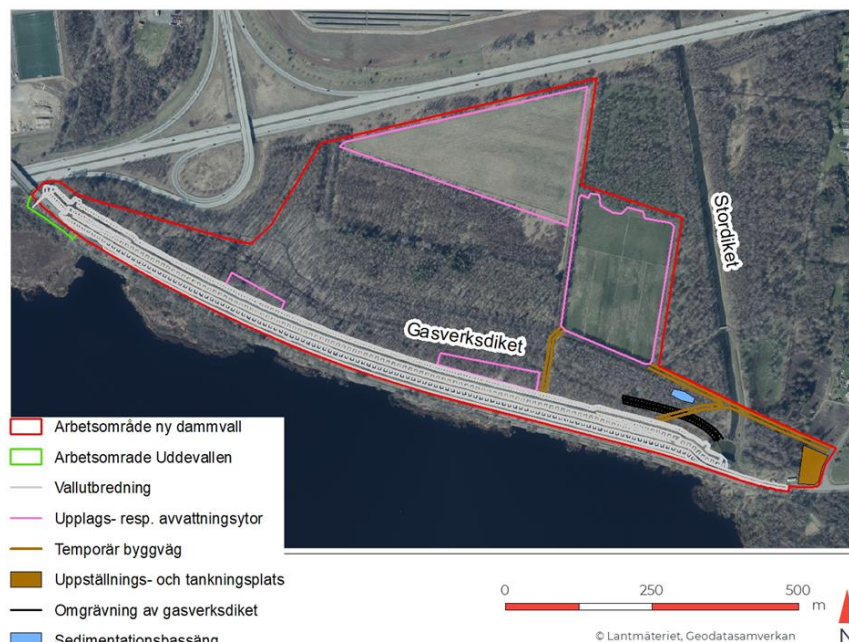
- 2.1 Kristianstads kommun har beslutat om, och har påbörjat, ett långsiktigt invallningsprojekt som syftar till att klimatsäkra bl.a. de centrala delarna av Kristianstad. Projektets huvuddelar är att valla in områden i anslutning till Helge å, vilket minskar risken för att infrastruktur, bostäder och verksamheter översvämmas.
- 2.2 År 2021 antog Kommunen en plan för långsiktig utbyggnad av ett system av vallar som på 100 års sikt ska skydda staden. Den första vallen som ska genomgå prövning enligt miljöbalken är Hammarslundsvallen som är föremål för föreliggande ansökan.
- 2.3 Redan idag finns en befintlig dammvall inom samma område där ansökt verksamhet ska bedrivas och uppföras. Den är dock i dåligt skick och har för låg höjd sett till vilken vattennivåhöjning och förändrade nederbördsmonster som förväntas som en följd av klimatförändringarna.
- 2.4 Ytterligare bakgrund och information om befintlig dammvall återfinns i avsnitt 2.1 och 2.2 i **Bilaga B**, miljökonsekvensbeskrivningen till ansökan.

3. Den ansökta verksamheten

Inledning

- 3.1 Den nya dammvallen kommer att placeras norr om befintlig dammvall från 2004. Den nya dammvallen byggs med en krönnivå på +5,2 m (RH2000) och en krönbredd på ca +6,0 m. På grund av förväntade sättningar kommer den slutliga krönnivån att bli ca +5,0 m vilket är funktionskravet för vallen. Dammvallen kommer ha en vertikal tätkärna bestående av morän.
- 3.2 Utöver vallen behöver ytor tas i anspråk under byggtiden för uppläggning av massor samt eventuellt sortering och avvattnings. Vidare krävs en omgrävning av det s.k. Gasverksdiket samt anläggande av arbetsvägar, vägtrummor och sedimentationsdamm.

- 3.3 Nedan kommer själva dammen anges som dammvallen, medan det större område som tas i anspråk under anläggningsarbeten med dammvallen benämns arbetsområdet.



Figur 1 - översiktsbild

- 3.4 De tekniska aspekterna av den ansökta verksamheten återfinns i teknisk beskrivning i **Bilaga A**. Översiktligt kan dock följande nämnas.

Vattenverksamheten

- 3.5 Den ansökta verksamheten är tillståndspliktig enligt bestämmelserna i 11 kap. 9 § miljöbalken och rör uppförande av anläggningar i vattenområde, åtgärd i ett vattenområde som syftar till att förändra vattnets djup eller läge, samt markavvattning.
- 3.6 Den nya Hammarslundsvallen kommer att bli ca 1 300 meter lång och konstruerad i tre delar. Den mellersta delen och merparten av dammvallen kommer att anläggas med filter (lager med sand/grus) på ömsom sidor om tät kärnan för att skydda dammvallens tätning. Filter på norra slänten av dammvallen kommer även leda läckagevattenflödet från dammen och den orörda delen av marken norr om dammvallen. Södra slänten mot Hammarsjön kläs även med sprängsten för att stå emot vågerosion. Dammvallen kommer använda jungfruliga bergmassor som stödmaterial ovan filtret.
- 3.7 Arbetet med att bygga den nya dammvallen kommer till stor del att utföras i etapper, där varje etapp är ca 50 - 200 meter lång. Innan den nya dammvallen kan anläggas behöver dock marken stabiliseras på grund av

underliggande lera och gyttja/torv. Förstärkning av marken kommer utföras genom djupstabilisering med kalkcementpelare ned till fast botten. Ett mycket stort antal pelare kommer att anläggas under den planerade vallen. Hur många går dock att ange först efter avslutad byggnation.

- 3.8 För att förhindra stabilitetsproblem under anläggandet av pelarna kommer spont att installeras mellan den gamla dammvallen och platsen för den nya vallen. I den västra delen av dammvallen anläggs en anslutning mot angränsande dammvall, ”Uddevallen”, genom väg- och järnvägsbanken. Anslutningen kommer att vara ca 100–140 m och ha en annan typ av tätning jämfört med mellersta delen av vallen.
- 3.9 I den östra delen av dammvallen anläggs en stödmur grundlagd på fast botten längs den befintliga och den nya pumpstationen. Ombyggnationen av Pyntens pumpstation är redan tillståndsgiven och genomförs i enlighet med separat dom.
- 3.10 Avlett vatten ifrån schakten och från upplagsytorna kommer att ledas sedimentationsdammen och därefter till Stordiket, en bit uppströms intagsdammen till Pyntens pumpstation.
- 3.11 Arbetena med den nya dammvallen bedöms att kunna utföras utan påverkan på driften av Pyntens pumpstation.

Masshantering

- 3.12 Delar av den befintliga vallens släntfot kommer att rivs för att göra plats för den nya vallen. De översta jordlagren består dels av fyllnadsmassor, dels av gyttja och torv. Fyllnadsmassorna innehåller sten och block som omöjliggör anläggandet av de stabiliserande pelarna, vilket gör att dessa massor behöver schaktas bort och förvaras i upplag i väntan på återfyllnad. Mängden uppgrävda schaktmassor har beräknats uppgå till totalt ca 208 000 ton och en betydande del av materialet består av den tidigare stödfyllningen. Ca 30 000 ton utgörs av gyttja och torv vilket först kommer att läggas upp på särskilt utpekade platser inom arbetsområdet för avvattning, och sen användas för släntning av motionsslingor, stigar och ridstigar i området.
- 3.13 Kommunens utgångspunkt i ansökningshandlingarna är att de massor som ska hanteras i projektet antingen utgörs av uppgrävda massor från anläggningsområdet, eller jungfruliga bergmassor som anskaffats särskilt för ändamålet. Mot bakgrund av Naturvårdsverkets nyligen ändrade riktlinjer avseende masshantering innebär därför ansökt verksamhet inte verksamhet som omfattas av 29 kap. miljöprövningsförordningen (2013:251).
- 3.14 Naturvårdsverket har under de senaste åren haft anledning att revidera tidigare uppfattning om vad som anses utgöra avfall, vilket följer bl.a. av ny praxis från EU-domstolen. Kommunen har inför detta projekt haft

dialog med både Naturvårdsverket och Länsstyrelsen Skåne rörande hur hanteringen av de uppgrävda massorna ska hanteras ur en tillståndsprövningssynvinkel. Kommunen är dock som sökande självfallet ansvarigt för de överväganden rörande yrkanden som gjorts och dialogen med myndigheterna har endast varit i vägledande syfte.

- 3.15 Kommunen anser som utgångspunkt att de massor som grävs upp i anläggningsområdet och som ska användas i projektet *inte* utgör avfall enligt definitionen i 15 kap. miljöbalken. För att något ska anses utgöra avfall krävs antingen att innehavaren vill göra sig av med ämnet eller föremålet eller att det föreligger en skyldighet att göra sig av med ämnet eller föremålet. Uppgrävda massor i anläggningsområdet är av sådan beskaffenhet att de kan nyttjas i projektet och de är inte så förorenade att det föreligger en skyldighet att transportera bort till behörig mottagare. För ytterligare information om massornas beskaffenhet hänvisas till **Bilaga B2**.
- 3.16 Kommunen avser att använda massorna i den takt som projektet fortgår, vilket får anses vara en rimlig tidsrymd och de uppgrävda massorna ersätter därmed annat material som annars hade fått införskaffas av marknaden. Det finns således avsättning för massorna och det finns inget kvittblivningsintresse.
- 3.17 Trots de markundersökningar och geotekniska undersökningar som utförts i samband med framtagande av ansökningshandlingarna kan det dock finnas en mindre del massor som vid kontroll och provtagning visar sig vara så förorenade att de inte alls, eller först efter sortering eller annan hantering, kan användas i dammkonstruktionen. Vidare kan utgrävda massor behöva avvattnas för att kunna användas alternativt inför transport till behörig mottagare.
- 3.18 För att ge Kommunen en möjlighet att ha så hög grad av användning av utgrävda massor som möjligt har yrkanden därför framställts om bl.a. att avvattna avfall, lagra avfall i väntan på återvinning alternativt borttransport till behörig mottagare, sortering av avfall samt användning av avfall för anläggningsändamål. Dessa yrkanden ska dock inte förstås som att de avser samtliga utgrävda massor utan rör följande provningskoder (samtliga på C-nivå):
- Avvattning (90.375)
 - Siktning för anläggningsändamål (90.110)
 - Lagring icke-farligt avfall (90.40)
 - Anläggningsändamål (90.141)
- 3.19 För ytterligare information om masshantering och kontroll av dessa hänvisas till Bilaga B till ansökan, avsnitt 6.2.

4. Natura 2000, artskydd och strandskydd

Natura 2000

- 4.1 Då verksamheten kommer att bedrivas i nära anslutning till Natura 2000-områdena Hammarsjön och Hammarsjöområdet har Kommunen valt att ansöka om tillstånd även enligt 7 kap. 28 a § miljöbalken. Ingen del av Natura 2000-områdena kommer dock att påverkas direkt av den ansökta verksamheten eftersom arbetsområdet är beläget utanför. Påverkan på områdena är därför indirekt och består av buller under byggtiden samt utsläpp av lak- och länshållningsvatten från anläggningsarbetena.
- 4.2 Efter avslutade anläggningsarbeten bedöms dammvallen inte påverka de båda Natura 2000-områdena alls och under anläggningsskedet bedöms verksamheten inte påverka bevarandestatus för utpekade naturtyper eller arter. De ekologiska strukturer och funktioner som området hyser bedöms heller inte påverkas negativt och det förutses inga kumulativa effekter.

Artskydd

- 4.3 Verksamheten kommer att utföras intill arter som omfattas av artskyddsförordningens (2007:845) förbud. Ett exemplar av kärlväxten grenigt kungsljus har noterats inom området för den nya dammvallen. Arten är dock tvåårig och Kommunens bedömning är att exemplaret inte kommer att finnas kvar vid tiden för utförandet av den ansökta verksamheten.
- 4.4 Övriga kända exemplar av arten ligger utanför vallens utbredningsområde och kommer att skyddas genom stängsling under anläggningsskedet. Dispens från artskyddet söks dock i förebyggande syfte då det kan inträffa att nya växtplatser etableras under arbetets gång vilka i så fall kommer påverkas av den ansökta verksamheten.

Strandskydd

- 4.5 Den nya dammvallen kommer att anläggas inom område för strandskydd. Men då syftet med anläggningen är att varaktigt trygga förutsättningarna för allemansrättslig tillgång till strandområdet och bevara goda livsvillkor för djur- och växtliv på land och i vatten bedömer Kommunen inte att den ansökta verksamheten strider mot strandskyddsförbudets syften.

5. Plan- och höjdsystem

Använt koordinatsystem i ansökan är SWEREF 99 13 30 i plan och RH 2000 i höjd.

6. Nollalternativ och alternativ teknisk utformning

Nollalternativ

- 6.1 En ansökan om tillstånd enligt miljöbalken ska alltid innehålla en redovisning om ett nollalternativ som ska utgöra grunden för bedömningen av den miljöpåverkan som den ansökta verksamheten ger upphov till. Nollalternativet ska också beskriva hur platsen som ska tas i anspråk utvecklas över tid.
- 6.2 Som nollalternativ har Kommunen valt en situation där tillstånd enligt ansökan inte medges och att idag befintliga vallar därför ligger kvar på platsen och i nuvarande skick.
- 6.3 Behovet av att anlägga dammvallen som ansökan avser grundar sig på att de befintliga dammvallarna inte längre uppfyller de krav som ställs enligt Riktlinjer för dammsäkerhet (RIDAS) och heller inte är anpassade till de senaste prognoserna av framtida klimatscenarion. Det innebär att nollalternativet innebär en risk för dammbrott med översvämning som följd, eftersom bara de befintliga vallarna då finns som skydd vid höga flöden och vattenstånd.

Alternativ teknisk utformning

- 6.4 Kommunen har utrett alternativa tekniska lösningar för ny dammanläggning i Hammarlund. Dessa framgår av avsnitt 7.1 i **Bilaga B** till ansökan. Kortfattat kan dock nämnas att vald teknisk lösning beror på områdets komplicerade geotekniska karaktär som omöjliggör många av de utredda tekniska lösningarna.

7. Lokalisering

Val av plats

- 7.1 Av naturliga skäl är platsen för dammvallen i huvudsak given på förhand. Den behöver vara belägen på denna plats för att den ingår i ett större system av dammar, men även för att så stor areal som möjligt ska skyddas av dammvallen. Alternativa platser för verksamheten har därför inte utretts på samma sätt som exempelvis en nyetablering av en fabrik hade utretts. Kommunen anser dock att den bakomliggande utredning som redovisats ovan avseende de sammanlagda effekterna av samtliga dammar är tillräcklig för att bedöma vald plats lämplighet för ändamålet.

Planbestämmelser

- 7.2 Området omfattas av översiktsplan som antogs i december 2021 och gäller fram till 2037. Enligt markanvändningskartan som hör till översiktsplanen finns ingen planerad nybyggnation avgiven på den aktuella platsen. Den

pågående markanvändningen är angiven som grönområde och jordbrukslandskap.

- 7.3 En del av dammvallen, ca 200 meter, kommer att uppföras på område som berörs av stadsplan som vann laga kraft 1963 (1180K-A181). Området som berörs i stadsplanen är angiven som ”allmän plats: park och plantering”. Ansökt verksamhet bedöms som förenlig med planen, särskilt eftersom området även fortsättningsvis bedöms erbjuda möjlighet till rekreation med fortsatta cykel- och gångbanor.

Riksintressen

- 7.4 Större delen av arbetsområdet ligger inom ett riksintresse för friluftsliv, Araslövssjön-Hammarsjön-Helge å. Riksintresseområdet beskrivs ha särskilt goda förutsättningar för berikande upplevelser i natur och kulturmiljöer, främst relaterat till exempelvis tilltalande landskapsbild, omväxling och artrikedom.
- 7.5 Söder om arbetsområdet ligger ett riksintresse för naturvärden, Helgeåns nedre lopp (med Araslövssjön och Hammarsjön). Riksintresseområdet beskrivs ha rika naturvärden från naturtyper som naturbetesmarker, slätterängar, strandängar och våtmarker. Helge å beskrivs ha en mycket artrik fiskfauna, och hela riksintresseområdet beskrivs ha höga botaniska och ornitologiska värden.
- 7.6 Väg E22 utgör riksintresse för vägnätet och Åhusbanan riksintresse för järnväg.
- 7.7 Inget av ovanstående riksintressen bedöms påverkas negativt av den ansökta verksamheten då dammvallen är färdigkonstruerad. Under byggtiden kan dock riksintresset för friluftsliv påverkas negativt då allmänhetens möjligheter till tillträde till arbetsområdet av säkerhetsskäl kommer att begränsas genom stängsel och tillträdesförbud.

Skydd av områden

- 7.8 Som angetts ovan finns två Natura 2000-områden i direkt anslutning till dammvallen; Hammarsjön och Hammarsjöområdet. Båda områdena ligger söder om dammvallen och omfattar i huvudsak Hammarsjön och närliggande landområden. Hammarsjön och dess närområde är framför allt viktigt för häckande och rastande våtmarksfåglar.
- 7.9 Vidare återfinns flera naturreservat inom 5 km från arbetsområdet; Ekenabben och Kvarnäs, Åsums ängar och Åsumallet.
- 7.10 För bedömning av den ansökta verksamhetens påverkan på dessa områden hänvisas till Bilaga B.

Kulturmiljö

- 7.11 Kristianstad stad är utpekad som särskilt värdefull för kulturmiljön och är beläget nordväst om arbetsområdet. Vidare omfattas dammvallen av kulturmiljöstråket Helge å.
- 7.12 Två kulturhistoriska lämningar finns öster om dammvallen. Ett gränsmärke och en arkimedisk skruv som tidigare använts för torrläggning av Nosabyviken.
- 7.13 Den ansökta verksamheten kommer inte att påverka några kulturintressen under anläggningsfasen, medan den färdiga dammvallen kommer att bidra till att kulturmiljöintresset Kristianstad bevaras.

8. Samråd

Inledning

- 8.1 Då verksamheten antas ha betydande miljöpåverkan, bl.a. genom att den innebär markavvattnings, har Kommunen endast genomfört ett avgränsningssamråd. Något beslut om betydande miljöpåverkan har därför inte erhållits från Länsstyrelsen Skåne.

Genomförda samråd

- 8.2 Avgränsningssamrådet inleddes med samråd med Länsstyrelsen Skåne och miljö- och hälsoskyddsavdelningen vid Kristianstads kommun den 20 juni 2022. Ett kompletterande möte genomfördes i fält den 2 september 2022.
- 8.3 Avgränsningssamrådet har fortsatt genom samråd med direkt berörda, allmänheten, organisationer och myndigheter. Samrådet har genomförts skriftligt, via annons i ortspressen och genom öppet hus. Som underlag för detta samråd har ett justerat, förkortat samrådsunderlag använts, men det samrådsunderlag som skickades till Länsstyrelsen Skåne och miljö- och hälsoskyddsavdelningen vid Kristianstads kommun har dock funnits tillgängligt för den som velat.
- 8.4 Annonsen i ortspressen infördes i Kristianstadsbladet den 17 september 2022. I annonsen inbjöds till ett öppet hus som genomfördes den 4 oktober 2022.
- 8.5 På grund av förändrade tekniska förutsättningar i dammvallens konstruktion, bl.a. tar dammvallen större yta i anspråk och en större mängd massor behövs, genomfördes ett kompletterande samråd med myndigheter och allmänheten under våren 2023. Synpunkter kunde lämnas fram till och med den 21 maj 2023.
- 8.6 Skriftliga synpunkter har inkommit via brev och e-post. Samrådsredogörelsen i sin helhet inklusive inkomna synpunkter framgår av **Bilaga B1**.

9. Rådighet och närboende

Rådighet

- 9.1 Kommunen har som ägare till berörda fastigheter inom arbetsområdet rådighet över berört vattenområde enligt 2 kap. 4 § 3 p. lag (1998:812) med särskilda bestämmelser om vattenverksamhet. En kommun har också erforderlig rådighet för att bedriva vattenverksamhet som är önskvärd från allmän miljö- eller hälsosynpunkt enligt 2 kap. 5 § samma lag. Kommunen har således vattenrättslig rådighet för ansökt verksamhet.
- 9.2 För fastigheten Kristianstad 4:19, som ägs av Trafikverket, är ett avtalsservitut om rådighet under upprättande vilket ger även civilrättslig rådighet. Något yrkande om tvångsrätt enligt 28 kap. 10 § miljöbalken har därför inte framställts av Kommunen.

Närboende

- 9.3 Närmsta boende till dammvallen finns i bostadsområdet Hammarslund som ligger ca 200 m nordost. Mellan dammvallen och bostadsområdet finns skogsområden som skymmer sikten där emellan.
- 9.4 Väster om dammvallen, belägen på andra sidan om väg E22, finns bostadsområdet Udden med närmast boende på ca 300 m från dammvallen. Med både höga träd och väg E22 mellan vallen och bostadsområdet är vallen inte synlig för de boende i bostadsområdet Udden.
- 9.5 Bostäder finns också längs med planerad in- och utfartsväg; dels villor och radhus vid Hammarslund, dels friliggande villor och en gård längre österut längs Byholmsvägen.

10. Enskilda intressen och sakägare

- 10.1 Utöver de närboende som angetts ovan påverkas endast Trafikverket direkt av anläggningsfasen av dammvallen. När dammvallen väl är uppförd påverkas inga enskilda intressen då den är anlagd på fastigheter som ägs av Kommunen.
- 10.2 De planerade arbetena berör tre markavvattningsföretag, bland annat vid omgrävning av Gasverksdiket. Diket ingår som vattenanläggning i företagen. Nya dammvallen byggs också inom båtadsområdet. De tre företagen där en ingående vattenanläggning berörs är:
- Nygrävning av floddiken inom Nosaby-Hammarsjön år 1921 (akt nr 11-KLS-356)
 - Nosaby-Hammarsjöns invallning 1903–1904 (akt nr 11-DIV-114)
 - Nosaby-Hammarsjö landvinning 1870 (akt nr 11-NBJ-77)

- 10.3 Kristianstads kommun har i februari 2022 lämnat in en ansökan till mark- och miljödomstolen i Växjö om utrivning av dikningsföretaget Nygrävning av floddiken inom Nosaby-Hammarssjön år 1921. Målet har målnummer M 557–22. En utredning i målet, genomförd av markavvattningssakkunnig (Bertil Svensson, BS Vatten), har visat att de äldre företagen trädde ur kraft i och med att 1921 års företag färdigställdes.
- 10.4 Utöver ovanstående företag finns markavvattningsföretaget Nedre Helgeåns regleringsföretag av år 1936 i området. Företaget omfattar Helge å mellan Torsebro och Yngsjö, inklusive Aralövssjön och Hammarsjön, en yta om totalt 3 910 hektar. Ingen ingående vattenanläggning berörs av projektet, utan endast liten areal båtnadsområde.
- 10.5 Planerad dammanläggning innebär vidare inte att andra fastigheters vatten tas i anspråk, jmf 9 kap. 2 § miljöbalken, och sakägarkretsen har därför avgränsats därefter.

11. Ersättning till sakägare

- 11.1 Då vattenverksamheten inte bedöms påverka sakägare vare sig under byggtiden eller varaktigt erbjuder Kommunen i dagsläget inte någon ersättning för det intrång som den ansökta verksamheten eventuellt kan innebära.

12. Miljökonsekvenser

Utsläpp till luft

- 12.1 Utsläpp till luft i form av avgaser från arbetsfordon och lastbilar samt damning från masshanteringen kommer att ske.

Utsläpp till vatten

- 12.2 Utsläpp till vatten kan komma att ske genom avvattning av uppgrävda massor, främst i samband med omgrävningen av gasverksdiket. Vidare kan grumling uppstå i samband med grävningsarbeten som följer med vattnet i Gasverksdiket, via Pyntens pumpstation ut i Hammarsjön.

Transporter

- 12.3 Transporter inom arbetsområdet samt till och från detsamma kommer att ske under hela den period anläggningsarbeten pågår. Vidare kommer transporter ske i form av personbilar när personal tar sig till och från området.

Buller

- 12.4 Buller kommer att uppstå från verksamheten i form av buller från transporter och grävarbeten samt spontning och gjutning av pelare. Alla

former av masshantering, inklusive eventuell sortering ger också upphov till buller från arbetsmaskiner.

13. Skyddsåtgärder

Skydd för särskilt skyddande områden

- 13.1 I samband med anläggningsarbetena för den ansökta verksamheten har identifierats främst tre orsaker till potentiell omgivningspåverkan: ökad mänsklig närvaro inom arbetsområdet, ökat buller från byggtrafik och anläggningsmaskiner samt utsläpp av lak- och länshållningsvatten från avvattning av dyiga massor respektive länshållningsvatten från schaktgropar. Följande skyddsåtgärder föreslås därför.
- 13.2 Vatten som behöver ledas bort från arbetsområdet ska behandlas lokalt i en sedimentationsdamm innan utsläpp till recipient. Kommunen avser att inom ramen för ett kontrollprogram utföra provtagningar av utgående vatten från sedimentationsdammen samt utvärdera resultatet. Därigenom bedöms att vattenkvaliteten i Hammarsjön inte kommer påverkas i sådan grad att det får negativa konsekvenser för utpekade värden inom aktuella Natura 2000-områden.
- 13.3 Fågellivet och övrigt djurliv inom Natura 2000-områdena är redan idag utsatt för trafikbuller, främst från väg E22. Enligt genomförd bullerutredning beräknas tillkommande byggtrafik och anläggningsmaskiner ge ökade bullernivåer inom Natura 2000-områdena med enstaka decibel (dB). Påverkan sker endast under anläggningstiden. En sådan begränsad ökning i ljudnivå bedöms inte ge någon betydande påverkan på fågellivet. Det har heller inte, utifrån tillgängligt underlag, kunnat konstateras att någon av de utpekade fågelarterna har sina häckningsmiljöer inom den del av Natura 2000-området som påverkas av buller. Det bedöms därmed inte finnas behov av några särskilda skydds- eller försiktighetsåtgärder för att minska buller från fordon och maskiner i samband med anläggning av dammvallen.

Övriga naturområden

- 13.4 Försiktighetsmått avses vidtas för avverkningsåtgärder i Björket och anläggningsarbeten inom befintliga betesmarker inom arbetsområdet.
- 13.5 Alléträden kommer att avskärmas inom arbetsområdet så inga tunga fordon kan köra inom trädens droppzon.
- 13.6 Eftersom den fridlysta, tvååriga arten grenigt kungsljus främst växer på lätt störd mark som till exempel vägkanter och ruderatmarker, kan störning i området kring dammvallen i samband med arbetet möjligen bidra till spridning från de befintliga plantorna. Då de noterade förekomsterna av grenigt kungsljus idag växer på en rätt så begränsad och utsatt plats mellan

vägen och järnvägen, skulle det vara fördelaktigt att skapa nya livsmiljöer för arten inom projektet. Nya ytor ruderatmark kommer att skapas i projektet, med liknande sandfraktion som finns där den befintliga populationen växer. Bland annat kommer detta ske på den yta där befintlig vall från år 2004 schaktas av. Nuvarande sten- och sandfraktioner kommer att bevaras, vilka är de som arten växer delvis i idag. Ytan lämpligt habitat för arten bedöms bli mycket större än idag.

- 13.7 Det befintliga förekomstområdet med grenigt kungsljus mellan väg och järnväg kommer att avskärmas med stängsel under arbetets gång.
- 13.8 Som skyddsåtgärd för att inte påverka några fågelarters häckning kommer skogsmiljöer avverkas utanför häckningsperiod, det vill säga under perioden augusti-mars
- 13.9 Arbetsområdet har utformats med hänsyn till utpekade miljöer med naturvärden, för att minimera negativa konsekvenser för biologisk mångfald. De flesta naturvärdes- och biotopskyddsobjekt har därmed redan i planeringsstadiet kunnat skyddas från skada.
- 13.10 För de naturvärdesobjekt som inte helt kan skyddas från planerade avverkningar, upplagsytor och arbetsvägar kommer kommunen vidta kompensationsåtgärder. För mer information om detta hänvisas till **Bilaga B**.
- 13.11 Bekämpningen av invasiva arter, utöver arterna jättebalsamin och jätteloka som omfattas av lagstiftning, utgör också en kompensationsåtgärd som kommer gynna den lokala floran. Bekämpningen av invasiva arter genomförs också inom ett större område än arbetsområdet, bl.a. för att förhindra återkolonisation.

Gasverksdikets omledning

- 13.12 Generellt kommer arbetet utföras på så sätt att grumling minimeras, till exempel genom att den nya sträckan av Gasverksdiket anläggs i torrhet.
- 13.13 I sedimentationsdammen avskiljs partiklar genom sedimentering, vilket reducerar grumling och partikelbundna föroreningar och näringsämnen. Halten järn minskas genom luftning. Det är bara den grumling som uppstår vid anläggandet av överfarten över Stordiket som inte passerar genom sedimentationsdammen. Både Stordiket och pumpstationens dagvattenmagasin är rika på vegetation, vilket också kommer att bidra till en reduktion av grumlingen. Därtill kan Pyntens pumpstation tillfälligt stängas av vid behov, så att grumling kan sedimentera i dagvattendammen.

Anläggande av dammvallen

- 13.14 Om större läckage skulle uppstå från schaktslätten mot Björket/Gasverksdiket i samband med schakten för tåtkärnan kan tätning i form av temporär pvc-spont bli aktuell. Sponten placeras då mellan

Gasverksdikedet och schakten. Ett stort läckage förväntas dock inte eftersom marken i området består av jordarter med låg permeabilitet.

- 13.15 Kommunen avser att inom ramen för ett kontrollprogram utföra provtagningar av utgående vatten från sedimentationsdammen samt utvärdera resultatet för att kontrollera att begränsningsvärdena efterlevs.
- 13.16 Det finns alltid en risk för olyckor med spill eller läckage av diesel och andra petroleumprodukter från maskiner inom arbetsområdet. Absorptionsmedel för uppsamling kommer att finnas tillgängligt inom arbetsområdet, liksom länsar för att förhindra eventuell spridning i ytvatten.

14. Förslag till villkor

Villkor

- 14.1 Mot bakgrund av vad som anförts ovan föreslår Kommunen att följande villkor fastslås för den ansökta verksamheten.
1. Verksamheten ska utföras i huvudsaklig överensstämmelse med vad sökanden angett i ansökan eller i övrigt anført eller åtagit sig i målet.
 2. Anläggningsarbeten ska utföras så att överskridande av Naturvårdsverkets allmänna råd om buller från byggplatser (NFS 2004:15) i görligaste mån undviks. Åtgärder som medför att de allmänna råden från byggplatser (NFS 2004:15) överskrids får endast bedrivas dagtid 07.00 – 19.00.
 3. Till undvikande av störning av häckande fågel ska skogsmiljöer avverkas under perioden 1 augusti – 31 mars.
 4. Vatten som leds bort från arbetsområdet ska ledas till sedimentationsbassäng innan det släpps till recipient.
 5. Kemiska produkter och avfall som uppkommer i verksamheten ska förvaras och hanteras så att risken för förorening av mark- och vatten minimeras.
 6. När etableringsyta och ytor för hantering av uppkomna massor inte längre behövs för anläggningsarbeten ska dessa avstädas och iordningställas i godtagbart skick.
 7. Förslag till kontrollprogram för verksamheten ska upprättas efter samråd med tillsynsmyndigheten och inges till tillsynsmyndigheten senast tre (3) månader innan verksamheten påbörjas. Kontrollprogrammet ska bl.a. omfatta kriterier för utgrävda jordmassors kvalitet och kriterier för att avgöra huruvida användning får ske på viss plats innan dessa massor återförs till dammvallen.

Allmänna villkoret

- 14.2 För att Kommunen ska kunna uppföra hela projektet med att klimatanpassa det system av vallar som ska skydda Kristianstad mot höjda vattennivåer och ändrade nederbördsmonster är det av vikt att det både i projektet som helhet, och för de enskilda dammanläggningarna finns ett visst mått av frihet rörande metodval och tekniska utformningar. Kommunen har i den tekniska beskrivningen till ansökan, se Bilaga A, eftersträvat så hög grad av detaljrikedom som möjligt. Kommunen vill dock påtala att den exakta utformningen av dammvallen kommer att stå klar först efter att detaljprojektering skett, som exempelvis angetts ovan avseende antalet pelare som ska användas för markstabilitet i området.

Buller

- 14.3 Under byggtiden kommer omgivningspåverkan i form av buller att uppstå för närboende, men också för de naturvärden som finns i anslutning till arbetsområdet.
- 14.4 Kommunen kommer att sträva efter att innehålla de riktvärden som anges i Naturvårdsverkets allmänna råd (2004:15) om buller från byggplatser, men för projektets utförande kommer sannolikt vissa överskridande att behövas dagtid vid anläggande av pelare. Förslaget villkor speglar detta och bedöms kunna tillåtas då det endast är under övergående tid. Kommunen kommer att informera närboende i god tid innan särskilt bullrande arbeten kommer att utföras såsom spontning och pelare.

Kemikalier och avfall

- 14.5 Då verksamheten utförs i närheten av särskilt skyddsvärda områden är det av vikt att dessa skyddas mot spill eller föroreningar som en följd av hantering av kemikalier eller avfall som uppkommer i verksamheten. Avfall i verksamheten kommer att lämnas för omhändertagande hos godkänd mottagningsanläggning.

Etableringsytor och ytor för hantering av uppkomna massor

- 14.6 Inom arbetsområdet finns behov av att ställa upp maskiner, bodar, redskap och annat som behövs för de anläggningsarbeten som ska utföras. Vidare kommer ytor för hantering av uppkomna massor att behöva iordningställas. För att dessa ytor inte ska ta onödigt stor areal i anspråk föreslår Kommunen villkor för att sådana ytor som inte behövs löpande ska återställas.

Egenkontroll

- 14.7 Kontrollprogrammet kommer att tas fram i samråd med tillsynsmyndigheten. Arbeten med kontroll, provtagning och analys av prover kommer att ske kontinuerligt under hela anläggningstiden. Kontrollprogrammet kommer bl.a. att innefatta kriterier för fastställande

av jordmassors kvalitet och kriterier för att avgöra om dessa kan användas på avsett sätt.

15. Tillåtlighet

2 kap. miljöbalken - hänsynsreglerna

- 15.1 Kommunen har goda kunskaper om större anläggningsprojekt och om de lokala geografiska förutsättningarna. Genom arbetet med framtagande av ansökningshandlingarna har Kommunen skaffat sig ytterligare kunskap om berört område samt den omgivningspåverkan som ansökt verksamhet bedöms medföra. Mot denna bakgrund anser Kommunen att kunskapskravet är väl uppfyllt.
- 15.2 Ansökningshandlingarna innehåller ett flertal utredningar som identifierar risker och effekter av ansökt verksamhet. Dessa utredningar ligger till grund för utformningen av dammvallen samt föreslagna skyddsåtgärder och försiktighetsmått som bidrar till att minska effekterna på människors hälsa och miljön. Kommunen anser att försiktighetsprincipen har tillämpats och tillgodosetts.
- 15.3 Kommunen och den upphandlade entreprenören kommer aktivt att arbeta med att främja produkter och tjänster med mindre miljöbelastning vilket kommer att vara ett krav i kommande upphandling för utförande av dammvallen. Kommunen anser att produktvalsprincipen därmed kan uppfyllas.
- 15.4 Så långt det är möjligt kommer uppgrävda massor att återanvändas i den ansökta verksamheten. Endast sådana massor som av myndigheterna bedöms som olämpliga kommer att skickas till deponi eller liknande omhändertagande. Hushållnings- och kretsloppsprinciperna anser Kommunen därmed vara uppfyllda.
- 15.5 Den planerade dammvallens lokalisering har utretts både för sig och tillsammans i Kommunens invallningsprojekt och alternativa tekniska lösningar har utretts. Den valda platsen är mest lämpad för ändamålet och syftet med dammvallen och medför minst intrång. Kommunen anser att det därför finns förutsättningar för tillstånd även utifrån lokaliseringsprincipen.
- 15.6 Vid genomförande av åtgärder enligt miljöbalken ska skyddsåtgärder för verksamheten vidtas så långt dessa kan anses befogade vid en jämförelse mellan kostnaden och nyttan av dessa. Kommunen anser att föreslagna villkor och skyddsåtgärder är lämpliga, väl avvägda och proportionella samt att de uppfyller de krav som en avvägning enligt 2 kap. 7 § miljöbalken ställer.

3 och 4 kap. miljöbalken – riksintressen

- 15.7 I ansökan och då särskilt i Bilaga B, miljökonsekvensutredningen, redogörs för de skyddade områden som berörs av den ansökta verksamheten. Uppförandet av dammvallen bedöms inte påverka redovisade riksintressen negativt.

5 kap. miljöbalken – miljö kvalitetsnormer

- 15.8 Den ansökta verksamheten bedöms inte påverka någon miljö kvalitetsnorm negativt och bidrar därför inte heller till att någon sådan norm inte kan innehållas. För ytterligare redovisning av miljö kvalitetsnormer hänvisas till Bilaga B.

7 och 8 kap. miljöbalken – skyddade områden m.m.

- 15.9 Som framgår av ansökningshandlingarna kommer ansökt verksamhet beröra skyddade områden och arter. Som framgår av det som redovisats kommer påverkan endast vara liten och av sådan art att begärda dispenser och tillstånd kan medges.

11 kap. miljöbalken – vattenverksamhet och markavvattning

- 15.10 Syftet med det lagreglerade markavvattningsförbudet är att motverka att Sveriges våtmarker dikas ut och att den artrikedom och biologiska mångfald som dessa våtmarker innehåller därmed skyddas. Dispens från markavvattningsförbudet ska endast ges om syftet med förbudet inte motverkas genom beslutet om medgivande.
- 15.11 Eftersom ansökt verksamhet inte kommer att påverka någon våtmark och syftet med det generella förbudet mot markavvattning därmed inte motverkas anser Kommunen att yrkandet om dispens kan medges.

16. Underlag för prövningsavgift

- 16.1 Enligt förordning (1998:940) om avgifter för prövning och tillsyn enligt miljöbalken ska en avgift tas ut för prövning av tillstånd enligt 11 kap. miljöbalken. Kommunen har bedömt kostnaden av den ansökta verksamheten till ca 420 – 460 MSEK.
- 16.2 Kommunen bedömer således att prövningsavgiften för den ansökta verksamheten, jämlikt 3 kap. 3-4 §§ ska bestämmas till 400 000 SEK.

17. Verkställighet

- 17.1 Det bakomliggande syftet med Kristianstads invallningsprojekt är att på ett effektivt sätt skydda kommunens innevanare mot översvämningar. Den senaste tidens översvämningar i spåren av den pågående klimatförändringen gör det angeläget att projektet kan genomföras i så

snabb takt som möjligt, vilket också är anledningen till framställt yrkande om att tillstånd får tas i anspråk även om det inte vunnit laga kraft.

- 17.2 Som redovisats ovan finns endast ett fåtal enskilda intressen och den ansökta verksamheten kommer i stort sett i sin helhet att utföras på Kommunens fastigheter.
- 17.3 Mot bakgrund av att det inte finns enskilda intressen som påverkas negativt och att sökanden är en kommun som vill genomföra en samhällsviktig åtgärd anser Kommunen att verkställighet bör kunna meddelas. Då kommuner som huvudregel inte behöver ställa ekonomisk säkerhet föreslås inte heller något belopp som skäligen i samband med yrkandet om verkställighet.

18. Sekretess

- 18.1 Med hänsyn till Hammarlundsvallens samhällsintresse bör dammvallen tillerkännas ett högt skydd för angrepp. Sökanden anser därför att uppgifterna i **Bilaga B10** bör omfattas av sekretess enligt 18 kap. offentlighets- och sekretesslagen (2009:400). Som skäl anges ovan angivna behov av skydd samt att det kan antas att syftet med de säkerhetsåtgärder som planeras i anslutning till dammvallen kan motverkas om uppgifterna röjs.

19. Målets handläggning

Kungörelse

- 19.1 Ansökan kungörs lämpligen i Kristianstadsbladet.

Aktförvaring

- 19.2 Som förslag på aktförvarare anges följande person.

Namn och titel: Elisabeth Karlsson

Adress: Medborgarcenter, 291 80 Kristianstad

Telefon: 044-13 50 00

E-post: kommun@kristianstad.se

ROSHOLMDELL ADVOKATBYRÅ



Daniel Drott



Edvin Johansson

Fullmakt ges in tillsammans härmed.

Bilaga nr	Namn
A	Teknisk beskrivning med underbilagor
B	Miljökonsekvensbeskrivning med underbilagor
C	Fastighetsägarförteckning
D	Fullmakt