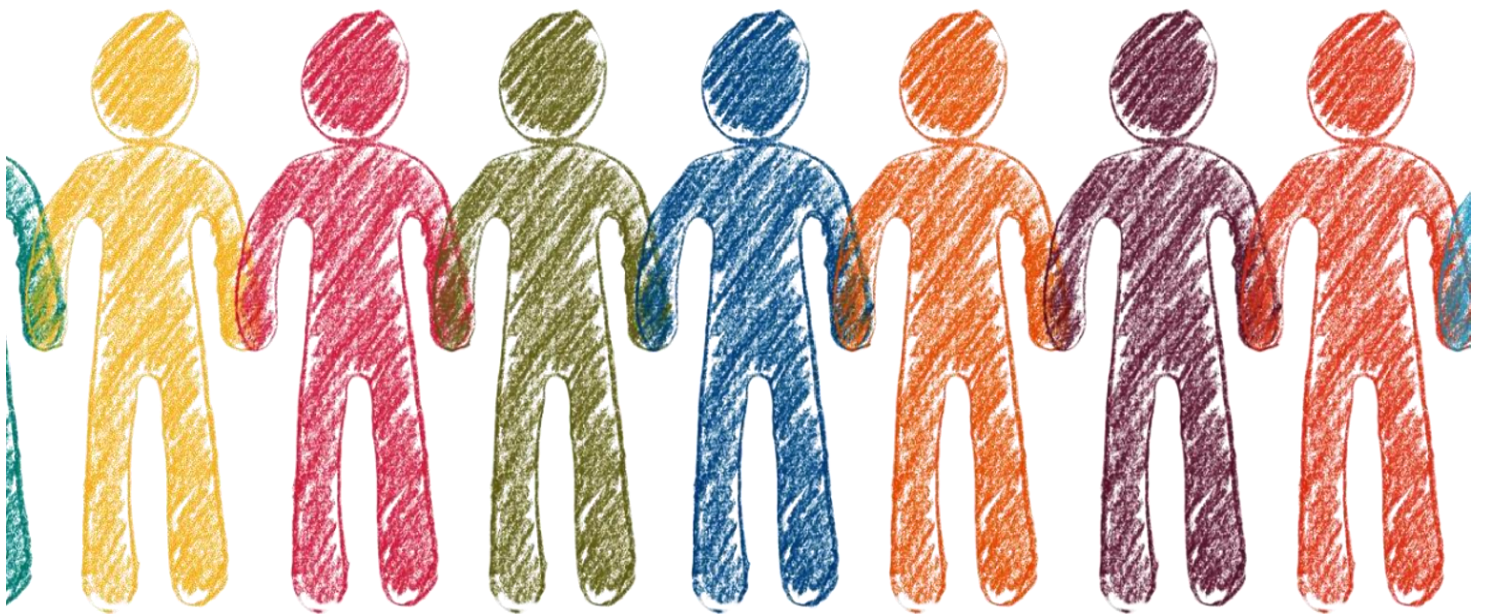




Kristianstads  
kommun

Barn- och utbildningsförvaltningen



[www.kristianstad.se](http://www.kristianstad.se)

# Plan mot kränkande behandling, diskriminering och trakasserier

## Vä förskola

Planen gäller för läsåret  
Ansvarig för planen

Ht2023 Vt 2024  
Rektor Eskil Nilsson



- Främja, förebygg, upptäck och åtgärda

Planen visar förskolans arbete för att motverka kränkande behandling av barn. Planen omfattar även aktiva insatser för att verka för barnen lika rättigheter och åtgärder för att motverka diskriminering.

**Planen bygger på:**

- Skollagens kapitel 6
- Diskrimineringslagens kapitel 3

Alla barn och elever har rätt att vara sig själva och bli behandlade med respekt. Arbetet för likabehandling är en del av förskolan och skolans värdegrundsarbete som handlar om att aktivt främja alla barn och elevers lika rättigheter och möjligheter - oavsett kön, könsöverskridande identitet eller uttryck, etnisk tillhörighet, religion eller annan trosuppfattning, funktionsnedsättning, sexuell läggning eller ålder.

## 1. Lagstiftningen

Skolans arbete mot kränkande behandling regleras i 6 kap. **Skollagen**. I detta kapitel finns regler om aktiva åtgärder mot kränkande behandling. Varje förskola och skola ska bedriva ett målinriktat arbete för att motverka kränkande behandling av barn och elever. Förebyggande åtgärder ska genomföras och en plan ska upprättas årligen för att förhindra kränkande behandling. Vidare fastställs skyldigheten att anmäla, utreda och vidta åtgärder mot kränkande behandling.

I 3 kap. **Diskrimineringslagen** finns regler om aktiva åtgärder mot diskriminering.

Förskola och skola har en skyldighet att aktivt arbeta med åtgärder riktade mot de sju diskrimineringsgrunderna. Diskrimineringsgrunderna är kön, könsöverskridande identitet eller uttryck, etnisk tillhörighet, religion eller annan trosuppfattning, funktionsnedsättning, sexuell läggning och ålder. Skyldigheten omfattar även att ha riktlinjer och rutiner för att förhindra trakasserier och sexuella trakasserier.

Arbetet med aktiva åtgärder innebär att arbeta förebyggande och främjande genom ett fortlöpande arbete i fyra steg, undersöka, analysera, åtgärda samt utvärdera och följa upp. I detta arbete ingår även att ta fram riktlinjer och rutiner mot trakasserier.

Rektorns skyldighet att anmäla kränkningar till huvudmannen är direkt kopplad till huvudmannens skyldighet att skyndsamt utreda vad som hänt.



Därför måste även rektorn göra sin anmälan till huvudmannen skyndsamt. Ett exempel på vad Skolinspektionen i ett beslut inte tyckt är tillräckligt skyndsamt är en månad. I det enskilda fallet hade en skola ett arbetssätt och en rutin som gjorde att det gick upp till en månad innan de anmälde kränkande behandling till huvudmannen. Det var inte tillräckligt skyndsamt i skollagens mening, menade Skolinspektionen.

Om huvudmannens utredning om kränkande behandling leder till att man vidtar åtgärder mot en enskild person räknas det som myndighetsutövning. Då har eleven och vårdnadshavaren rätt att få ta del av information i ärendet, till exempel dokumentation om uppgifter och beslut och motivering av beslut. I 29 kapitlet 10 § skollagen finns det hänvisningar till alla de rättigheter man har i samband med myndighetsutövning i skolan.

En löpande dokumentation ska göras av det arbete som bedrivs på grupp- och organisationsnivå. Av dokumentationen ska det framgå om det avser diskriminering, trakasseri eller kränkning. Om dokumentationen ska göras digitalt används Unikum. Det är då mycket viktigt att beakta att inga känsliga uppgifter får framkomma. På individnivå sker dokumentationen i mall från skolboken alternativt i Unikum.

Personalen i förskolan och skolan har också en viktig roll i att upptäcka när barn far illa eller när det finns risk för det. Enligt 14 kap. 1 § socialtjänstlagen har alla förskolor och skolor, inklusive var och en av de anställda i verksamheten, en skyldighet att genast anmäla till socialnämnden om de i sin verksamhet får kännedom om eller misstänker att ett barn far illa. Den som omfattas av anmälningskyldigheten har också en skyldighet att lämna alla uppgifter som kan vara av betydelse för utredningen av ett barns behov av skydd och stöd.

## 2. Plan mot kränkningar, diskriminering och trakassier

Målsättningen med planen är att

- främja allas lika rättigheter
- vara ett konkret verktyg i arbetet för att förebygga och motverka diskrimineringar, trakassier och kränkande behandling

Inom barn- och utbildningsförvaltningen i Kristianstad ska varje verksamhet årligen upprätta en plan. Planen ska finnas tillgänglig på förskolans eller skolans hemsida.

## 3. Definitioner

### □ Kränkning

Ett uppträdande som, utan att vara diskriminering enligt diskrimineringslagen, kränker barns eller elevers värdighet. Kränkningar kan vara fysiska, verbala, psykiska och/eller ske via sociala medier. Begreppet "kränkande behandling" tolkas brett och omfattar alltifrån fysiska kränkningar som slag och sparkar, verbala kränkningar som skällsord, tillmälen och nedlåtande kommentarer till mer subtila psykiska eller sociala kränkningar som utfrysning och andra former av medveten uteslutning. De exempel som ges här är inte uttömmande och kränkningar kan förekomma i många andra former.

Det är barnet eller eleven som upplever sig vara utsatt för kränkande behandling som avgör vad som är oönskat. För att det ska vara fråga om kränkande behandling enligt lagen måste kränkningen vara märkbar och tydlig. Den som kränker någon måste också förstå att uppträdandet upplevs som kränkande. I många situationer är det uppenbart att ett beteende är kränkande men inte alltid, det är viktigt att komma ihåg att yngre barn inte alltid kan förmedla



sina känslor på samma sätt som äldre barn och vuxna. Barnet kan också ta hjälp av personalen i verksamheten. Vad som är kränkande behandling måste avgöras i varje enskilt fall.

## □ Diskriminering

En förenklad beskrivning av diskriminering enligt diskrimineringslagen är att någon missgynnas eller kränks, och detta har samband med någon av de sju diskrimineringsgrunderna. Diskriminering kan vara direkt eller indirekt. Även bristande tillgänglighet, trakasserier, sexuella trakasserier och instruktioner att diskriminera är former av diskriminering.

## □ Trakasserier

Trakasserier är ett agerande som kränker någons värdighet och som har samband med en eller flera av de sju diskrimineringsgrunderna. Det kan handla om kommentarer, gester eller utfrysning.

Trakasserier kan också vara av sexuell karaktär. De kallas då för sexuella trakasserier. Förutom kommentarer och ord kan det vara att någon till exempel tafsar eller kastar närgångna blickar. Det kan också handla om ovälkomna komplimanger, inbjudningar och anspelningar.

## 4. Organisatorisk ansvarsfördelning

Enligt 1 kap. 5 § skollagen ska var och en som verkar inom utbildningen främja de mänskliga rättigheterna och aktivt motverka alla former av kränkande behandling.

### □ Huvudmannen

Ansvar för personalen

Ansvarar för att personalen fullgör de skyldigheter som anges i 6 kap. skollagen, när den handlar i tjänsten eller inom ramen för uppdraget. (6 kap. 5 § skollagen)

Målinriktat arbete

Se till att det inom ramen för varje särskild verksamhet bedrivs ett målinriktat arbete för att motverka kränkande behandling av barn och elever.

Skyldighet att förebygga och förhindra kränkande behandling

Se till att det genomförs åtgärder för att förebygga och förhindra att barn och elever utsätts för kränkande behandling.

Plan mot kränkande behandling

Se till att det varje år upprättas en plan med en översikt över de åtgärder som behövs för att förebygga och förhindra kränkande behandling av barn och elever.

Skyldighet att anmäla, utreda och vidta åtgärder mot kränkande behandling

Skyldighet att anmäla, utreda och vidta de åtgärder som skäligen kan krävas för att förhindra kränkande behandling i framtiden. (6 kap. 6-10 §§ skollagen)

### □ Skolchef

Skyndsamt anmäla till huvudmannen

Skyndsamt anmäla till huvudmannen, Barn- och utbildningsnämnden, via Visma Draftit, vid kännedom om att ett barn eller en elev anser sig ha blivit utsatt för kränkande behandling, trakasserier eller sexuella trakasserier på sätt som avses i diskrimineringslagen i samband med verksamheten.



Skyldigheten att anmäla gäller alla händelser som kan vara kränkande behandling, trakasserier som sexuella trakasserier. Skolchefen ska inte göra någon värdering av hur allvarlig en händelse är innan hen gör anmälan.

## Följa upp anmälningar

Ansvarar för att skyndsamt följa upp av rektor anmälda fall av kränkningar, diskriminering och trakasserier.

### Rektor

#### Skyndsamt anmäla till skolchefen

Skyndsamt anmäla till skolchefen, via Draftit, vid kännedom om att ett barn eller en elev anser sig ha blivit utsatt för kränkande behandling, trakasserier eller sexuella trakasserier på sätt som avses i diskrimineringslagen i samband med verksamheten.

Skyldigheten att anmäla gäller alla händelser som kan vara kränkande behandling, trakasserier som sexuella trakasserier. Rektor ska inte göra någon värdering av hur allvarlig en händelse är innan man gör anmälan.

## Upprätta plan mot diskriminering och kränkande behandling

Ansvarar för att plan mot diskriminering och kränkande behandling upprättas varje år, att planen hålls aktuell, följs upp och finns tillgänglig på hemsidan.

## Dokumentation enligt gällande rutiner

Ansvarar för att dokumentationen sker enligt gällande rutiner av händelser som kan betecknas som diskriminering eller kränkande behandling.

## Säkerställa stöd åt elever

Ansvarar för att stöd ges till barn/elever som utsatts för diskriminerande eller kränkande behandling samt att stöd ges till den som orsakat händelsen.

## Elevhälsan delaktig

Ansvarar för att elevhälsan är delaktig i arbetet mot kränkningar, trakasserier och diskrimineringar.

## Anmälan till socialnämnden

Ansvarar för att göra en anmälan till socialnämnden när det finns en misstanke om att ett barn far illa. enligt 14 kap. §1 socialtjänstlagen.

## Kontakt med polis

Ta ställning till kontakt med polis för samråd och att eventuellt anmäla. Se gällande rutin i Metodboken.

### Förskolans och skolans medarbetare

#### Skyndsamt anmäla till rektor

Skyndsamt anmäla till rektor, via Draftit, vid kännedom om att ett barn eller en elev anser sig ha blivit utsatt för kränkande behandling, trakasserier eller sexuella trakasserier på sätt som avses i diskrimineringslagen i samband med verksamheten.



Skyldigheten att anmäla gäller alla händelser som kan vara kränkande behandling, trakasserier som sexuella trakasserier. Rektor ska inte göra någon värdering av hur allvarlig en händelse är innan hen gör anmälan.

Kontakt med barnet eller eleven och förälder

Ansvarar för kontakter med barnet eller eleven och vårdnadshavare.

Informera om plan mot diskriminering och kränkande behandling

Informera elever och föräldrar om plan mot diskriminering och kränkande behandling.

#### □ Arbetslaget

Ge stöd och hjälp att hantera situationer

Ge stöd och hjälp att hantera situationer med anknytning till handlingsplanen

Arbeta med frågor som rör värdegrund, bemötande, kränkningar, trakasserier och diskriminering. Diskutera och arbeta med barn och elever med frågor som rör värdegrund, bemötande, kränkningar, trakasserier och diskriminering.

## 5. Mål för förskolans värdegrundsarbete

De grundläggande värden som förskolans och skolans värdegrund omfattar ligger i linje med de värden som vårt demokratiska samhälle vilar på.

Värdegrunden omfattar

- Människolivets okränkbarhet
- Individens frihet och integritet
- Alla människors lika värde
- Jämställdhet mellan könen
- Solidaritet mellan människor

Det är dessa värden som ska förmedlas och alla medarbetare ska främja aktning för människans egenvärde och vår gemensamma miljö.

### **På Vå förskola kan vi se detta genom att:**

- Alla barn kan känna sig trygga och respekterade för den person den är
- Pedagogerna alltid finns nära och är deltagande och snabbt fångar upp olika situationer som kan uppstå
- Att alla barn deltar i verksamheten på sina villkor
- Miljön och material är anpassat och tillgängligt för alla barn oavsett ålder, kön eller funktionsvariationer.
- Att visa omtänksamhet och hjälpsamhet är goda egenskaper som värderas högt

Ansvarig-/a för genomförande: all avd. personal

Uppföljning ska ske: 23-11-28

Ansvarig: all avd. personal

Utvärdering ska ske: 24-08-12

Ansvarig: all avd. personal





## 6. Främjande och förebyggande arbete

### 6.1 Främjande arbete

Främjande arbete handlar om att identifiera och stärka de positiva förutsättningarna för likabehandling i verksamheten. Arbetet utgår ifrån förskolans övergripande uppdrag att verka för demokratiska värderingar och mänskliga rättigheter. Detta värdegrundsarbete syftar till att förankra respekten för alla människors lika värde samt att utveckla en förskolemiljö där alla barn känner sig trygga och utvecklas.

Arbetslagen arbetar med ett förhållningssätt som karaktäriseras av ett gemensamt engagemang och stor respekt för alla människor. Ett tematiskt arbetssätt och en kunskapssyn där man tar fasta på barnens kompetens och deras delaktighet i lärandet gör att man främjar barnens olikheter. Respekten för barnet är grunden för pedagogernas förhållningssätt och deras syn på barns utveckling och lärande. Diskussion kring förhållningssätt, bemötande och normer och värden är ständigt levande.

#### *Främjande insatser*

*Ansvarig-/a för genomförande: All personal på förskolan*

*Uppföljning ska ske: nov 23*

*Ansvariga: alla avdelningar*

*Utvärdering ska ske: aug 2024*

*Ansvariga: alla avdelningar*

Generella åtgärder för att främja barns lika rättigheter.

Alla i förskolan ska arbeta främjande med att skapa goda relationer både för barn och vuxna. Detta gör vi genom att:

- Gemensamt arbeta med likabehandlingsplan/plan mot kränkande behandling.
- Göra observationer och nulägesanalyser kring såväl verksamhetens organisation och arbetssätt som av barnens trygghet och trivsel.
- Följa upp och utvärdera prioriterade områden.
- Ha gemensamma normer, regler och förhållningssätt dvs. sätta tydliga och klara gränser samt reagera när något händer.
- Göra barnen delaktiga kring regler, ha en dialog med barnen om hur vi ska vara mot varandra för att alla på förskolan ska må bra.
- Personalen är goda förebilder och barnen ser hur vuxna uppträder mot varandra i en demokratisk och solidarisk miljö.
- Föra ständiga diskussioner både vuxna och barn, om relationer och bemötande, både i den dagliga verksamheten och i olika typer av forum/fokusgrupper.
- Arbeta med olika material och modeller kring empati och barns rättigheter.



- Ha regelbundna samtal om barnens utveckling och lärande i arbetslagen/hela förskolan kring likabehandlingsarbetet.
- Förskolans introduktion/inskolning ska välkomna och innefatta alla barn, vårdnadshavare och studenter. I samband med nyanställning av personal eller när nya barn tas emot förväntas anställda och vårdnadshavare ges information om verksamhetens policy och likabehandlingsplan/plan mot kränkande behandling.
- Skapa möjligheter till kompetensutveckling inom området dvs. öka personalens kunskaper om diskrimineringsgrunderna/likabehandlingsarbetet, bl. a. genom litteraturläsning, fortlöpande värdegrundsdiskussioner och reflektioner samt att användning av fallbeskrivningar för ökad förståelse och förbättrad handlingsförmåga.
- Möjlighet till vägledning för personal av utbildad specialpedagog
- Lyfta fram olikheter/likheter i gruppen för att på ett positivt sätt öka tolerans och förståelse människor emellan.
- Ha god uppsikt över alla utrymmen där barnen befinner sig.
- Det är betydelsefullt att kommunicera likabehandlingsplan/plan mot kränkande behandling dvs. alla ska känna till den både personal, barn och vårdnadshavare.

*Ansvariga för genomförande: All personal*

*Uppföljning ska ske: nov 23 Ansvarig: alla arbetslag*

*Utvärdering ska ske: aug 24 Ansvarig: alla arbetslag*

## 6.2 Förebyggande

Det förebyggande arbetet syftar till att avvärja de risker för diskriminering, trakasserier eller kränkande behandling som kan finnas i verksamheten.

Målet är att barnen ska kunna leka självständigt och ha ett bra samspel och bemötande med både barn och vuxna.

Konflikter är en naturlig del i ett barns utveckling. Vi arbetar med att vara närvarande och ge barnen stöd och verktyg för att hantera konflikter på ett bra sätt.

Skogen/busbage eller andra mer skymda områden är en spännande plats där barnen ofta vill vara och leka. För att avstyra de konflikter/osäkerheter som uppkommer där, ser vi till att det alltid finns närvarande pedagoger som finns till hands om hjälp behövs i en "akut" situation eller för att kunna förebygga att det händer.

*Ansvariga för genomförande: all personal*

*Uppföljning ska ske: nov 23 Ansvarig: alla avdelningar*

*Utvärdering ska ske: aug 24 Ansvarig: alla avdelningar*

## 7. Kartläggning av nuläget

Nulägesanalys efter kartläggning sep 23.

Resultaten från årets Förskoleenkät 23 visar att:





- Det är ett antal vårdnadshavare som inte känner till Likabehandlingsplanen. Vi fortsätter vårt arbete för att den ska bli känd och implementerad.
- Det är ett stort antal föräldrar som upplever att deras barn är trygga och vill till förskolan.
- Den visar också att barnen på Vä förskola trivs, har roligt och lär sig mycket nytt.

Genom observationer kan vi också se att:

- Turtagning är något vi ständigt behöver arbeta med. Att lämna ifrån sig en populär leksak när min tid "är ute" kan vara svårt och det är svårt även för den som väntar på sin tur, vilket kan orsaka en del bekymmer mellan barnen.
- Vi behöver ha en särskild uppsikt över de delar av gården som är lite i skymundan och där det kan inträffa en del osämja. Barnen upplever dessa platser som både väldigt spännande och samtidigt lite osäkra.
- Det finns också andra populära områden som tex vid stora rutschkanan där det ibland uppstår konflikter vid köbildning eller att man åker på varandra. Där är också extra viktigt att vuxna finns snabbt till hands för att förebygga konflikter.
- Vi har ett bra samarbete med skolbibliotekscentralen som har varit givande, både för barn och vuxna. De har hjälpt oss att hitta bra barnlitteratur som knyter an till olika typer av likabehandlingsfrågor.

*Ansvariga för genomförande: alla avdelningar*

*Uppföljning ska ske: kontinuerligt i arbetsverktyget "slingan"*

*Ansvarig: förskollärare på avdelningarna*

*Utvärdering ska ske: aug 24*

*Ansvarig: alla avdelningar*

## 8. Framtagande av planerna

Underlag till planen är framtagen av personalen genom utvärdering av verksamheten, observationer i barngruppen, reflektioner i arbetslagen. Rektor har sammanställt den slutgiltiga skriftliga versionen.

*Ansvarig för genomförande: Rektor*

*Uppföljning ska ske: kontinuerligt under det pedagogiska året*

*Utvärdering ska ske: aug 24*

*Ansvarig: alla personal på avdelningarna*



## 9. Förankringsarbete

Personalen är delaktig i likabehandlingsarbetet genom att innehållet i planen diskuteras aktivt i arbetslagen på ett sådant sätt att den hela tiden är ett levande dokument i vardagen. Uppföljning sker kontinuerligt i personalens kvalitetsverktyg "slingan". Förskollärarna ska garantera att likabehandlingsplanen är ett levande dokument i arbetslagens arbete.

Innan ny likabehandlingsplan upprättas i början av ett nytt läsår har all personal tillgång till ett utkast vilket de har möjlighet att lämna synpunkter på.

Förskollärarna har ett övergripande ansvar för att planen är ett levande arbetsredskap i arbetslaget och uppföljning sker kontinuerligt och i samklang med det systematiska kvalitetsarbetet. Detta är viktigt eftersom likabehandlingsplanen går hand i hand med det uppdrag vi har enligt läroplanen.

Föräldrar ska involveras vid utvecklingsamtal och andra tillfällen för att kunna vara delaktiga och lämna synpunkter.

Likabehandlingsplanen finns i pappersform i alla hallar och digital på vår hemsida

Utifrån barnens ålder och utveckling visas och berättas om planen och varför vi har en sådan.

*Ansvariga för genomförande: all personal*

*Uppföljning ska ske: 2023- 11-28*

*Utvärdering ska ske: 2024-08-12*

*Ansvarig: rektor*

*Ansvarig: rektor*

## 10. Utvärdering

### Föregående års plan

När vi gör kartläggningen över nuläget kan vi se vilka åtgärder vi skulle behöva förändra eller lägga till.

All avdelningspersonal har deltagit i utvärderingen av förra årets plan

Barnens delaktighet

Hela vår verksamhet utgår från barnen, våra projekt bygger vi utifrån barnens kompetens, behov, intressen och nyfikenhet.

I den årliga kartläggning över verksamheten så görs observationer och intervjuer med barnen där deras åsikter och tankar står i fokus. Vi pratar om trygghet och lekro och om att få tycka och känna som man gör. Vi ger barnen tid och uppmuntran så att varje barn ska kunna utvecklas.

Ansvariga: Förskollärarna på avdelningarna

### Innevarande års plan

Beskriv hur innevarande års åtgärder och insatser ska utvärderas och när detta ska ske:

Utvärdering av verksamheten kommer att ske genom observationer i barngruppen, reflektioner i arbetslagen. Samtal och intervjuer med barnen. Utvärderingarna och materialet diskuteras av representant från varje avdelning tillsammans med rektor. Rektor sammanställer den slutgiltiga skriftliga versionen

Tid för utvärdering innevarande års plan: aug 24



Ansvarig/a: Förskollärare på avdelningarna

## 11. Kompetens

Beskriv på vilket sätt medarbetarnas kompetens kring hur ett målinriktat arbete för att förebygga kränkningar, diskriminering och trakasserier bedrivs hålls uppdaterad.

Medarbetarsamtal och reflektion med rektor

All personal uppdateras på kunskap på APT

Olika fortbildningar erbjuds kontinuerligt

Ansvarig för genomförande: rektor

Uppföljning ska ske: nov 23

Ansvarig: rektor

Utvärdering ska ske: 2024 -08- 12

Ansvarig: rektor

### ▪ Checklista

Det framgår tydligt om planen gäller verksamhetsår eller kalenderår	<input checked="" type="checkbox"/>
Planen är daterad och vem som ansvarar framgår	<input checked="" type="checkbox"/>
Resultat av tidigare utvärderingar har vägts in i framtagande av innevarande plan	<input checked="" type="checkbox"/>
Planen är upprättad i samverkan med barn och elever	<input checked="" type="checkbox"/>
Planen är upprättade i samverkan med pedagogisk personal och skolledning	<input checked="" type="checkbox"/>
Elevhälsan har varit delaktig (skola)	<input type="checkbox"/>
En kartläggning är gjord på individ-, grupp- och organisationsnivå	<input checked="" type="checkbox"/>
Den fysiska miljön är beaktad	<input checked="" type="checkbox"/>
Hur medarbetarnas kompetens ska hållas uppdaterad finns beskrivet	<input checked="" type="checkbox"/>
Arbetet sker med aktiva åtgärder genom fyra steg:	<input checked="" type="checkbox"/>
<ul style="list-style-type: none"><li>▪ undersöka,</li><li>▪ analysera</li><li>▪ åtgärda</li><li>▪ utvärderas och följs upp</li></ul>	
Det fortlöpande arbetet dokumenteras	<input checked="" type="checkbox"/>
Främjande insatser finns beskrivna	<input checked="" type="checkbox"/>
Förebyggande insatser finns beskrivna	<input checked="" type="checkbox"/>
En kartläggning av nuläget är gjord	<input checked="" type="checkbox"/>
Rutin för anmälan till rektor finns och följs	<input checked="" type="checkbox"/>



- |  |                                     |
|--|-------------------------------------|
| Rutin för anmälan till skolchef finns och följs    | <input checked="" type="checkbox"/> |
| Rutin för anmälan till huvudmannen finns och följs | <input checked="" type="checkbox"/> |
| Planen finns på verksamhetens hemsida              | <input checked="" type="checkbox"/> |