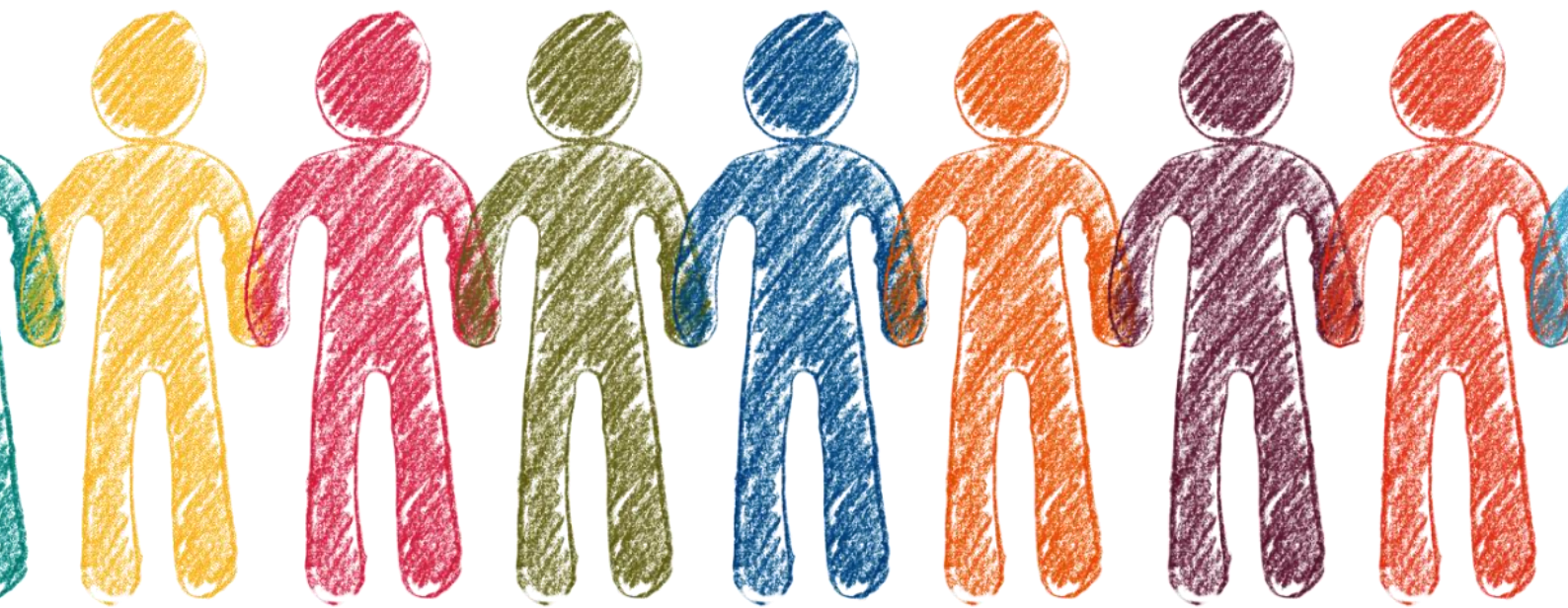




Kristianstads  
kommun

Barn- och utbildningsförvaltningen



[www.kristianstad.se](http://www.kristianstad.se)

# Plan mot kränkande behandling, diskriminering och trakasserier

## Dahlgårdens förskola

Planen gäller för kalenderåret eller läsåret

2020/2021

Planen har reviderats (datum)

2020-01-28

Ansvarig för planen

Emelie Nilsson

Barn och elever har varit delaktiga genom

Intervjuer, observationer, vårdnadshavarenkät



## Främja, förebygg, upptäck och åtgärda

Planen visar förskolans eller skolans arbete för att motverka kränkande behandling av barn och elever. Planen omfattar även aktiva insatser för att verka för barns och elevers lika rättigheter och åtgärder för att motverka diskriminering.

### Planen bygger på:

- Skollagens kapitel 6
- Diskrimineringslagens kapitel 3

Alla barn och elever har rätt att vara sig själva och bli behandlade med respekt. Arbetet för likabehandling är en del av förskolan och skolans värdegrundsarbete som handlar om att aktivt främja alla barn och elevers lika rättigheter och möjligheter - oavsett kön, könsöverskridande identitet eller uttryck, etnisk tillhörighet, religion eller annan trosuppfattning, funktionsnedsättning, sexuell läggning eller ålder.



## 1. Lagstiftningen

Skolans arbete mot kränkande behandling regleras i 6 kap. **Skollagen**. I detta kapitel finns regler om aktiva åtgärder mot kränkande behandling. Varje förskola och skola ska bedriva ett målinriktat arbete för att motverka kränkande behandling av barn och elever. Förebyggande åtgärder ska genomföras och en plan ska upprättas årligen för att förhindra kränkande behandling. Vidare fastställs skyldigheten att anmäla, utreda och vidta åtgärder mot kränkande behandling.

I 3 kap. **Diskrimineringslagen** finns regler om aktiva åtgärder mot diskriminering. Förskola och skola har en skyldighet att aktivt arbeta med åtgärder riktade mot de sju diskrimineringsgrunderna. Diskrimineringsgrunderna är kön, könsöverskridande identitet eller uttryck, etnisk tillhörighet, religion eller annan trosuppfattning, funktionsnedsättning, sexuell läggning och ålder. Skyldigheten omfattar även att ha riktlinjer och rutiner för att förhindra trakasserier och sexuella trakasserier.

Arbetet med aktiva åtgärder innebär att arbeta förebyggande och främjande genom ett fortlöpande arbete i fyra steg, undersöka, analysera, åtgärda samt utvärdera och följa upp. I detta arbete ingår även att ta fram riktlinjer och rutiner mot trakasserier.

Rektorns skyldighet att anmäla kränkningar till huvudmannen är direkt kopplad till huvudmannens skyldighet att skyndsamt utreda vad som hänt. Därför måste även rektorn eller förskolechefen göra sin anmälan till huvudmannen skyndsamt. Ett exempel på vad Skolinspektionen i ett beslut inte tyckt är tillräckligt skyndsamt är en månad. I det enskilda fallet hade en skola ett arbetsätt och en rutin som gjorde att det gick upp till en månad innan de anmälde kränkande behandling till huvudmannen. Det var inte tillräckligt skyndsamt i skollagens mening, menade Skolinspektionen.

Om huvudmannens utredning om kränkande behandling leder till att man vidtar åtgärder mot en enskild person räknas det som myndighetsutövning. Då har eleven och vårdnadshavaren rätt att få ta del av information i ärendet, till exempel dokumentation om uppgifter och beslut och motivering av beslut. I 29 kapitlet 10 § skollagen finns det hänvisningar till alla de rättigheter man har i samband med myndighetsutövning i skolan.

En löpande dokumentation ska göras av det arbete som bedrivs på grupp- och organisationsnivå. Av dokumentationen ska det framgå om det avser diskriminering, trakasseri eller kränkning. Om dokumentationen ska göras digitalt används G-Suite – team-drive. Det är då mycket viktigt att beakta att inga känsliga uppgifter får framkomma. På individnivå sker dokumentationen i mall från metodboken alternativt i Unikum.

Personalen i förskolan och skolan har också en viktig roll i att upptäcka när barn far illa eller när det finns risk för det. Enligt 14 kap. 1 § socialtjänstlagen har alla förskolor och skolor, inklusive var och en av de anställda i verksamheten, en skyldighet att genast anmäla till socialnämnden om de i sin verksamhet får kännedom om eller misstänker att ett barn far illa. Den som omfattas av anmälningskyldigheten har också en skyldighet att lämna alla uppgifter som kan vara av betydelse för utredningen av ett barns behov av skydd och stöd.



## 2. Plan mot kränkningar, diskriminering och trakasserier

Målsättningen med planen är att:

- främja allas lika rättigheter
- vara ett konkret verktyg i arbetet för att förebygga och motverka diskrimineringar, trakasserier och kränkande behandling

Inom barn- och utbildningsförvaltningen i Kristianstad ska varje verksamhet årligen upprätta en plan. Planen ska finnas tillgänglig på förskolans eller skolans hemsida.

## 3. Definitioner

### Kränkning

Ett uppträdande som, utan att vara diskriminering enligt diskrimineringslagen, kränker barns eller elevers värdighet. Kränkningar kan vara fysiska, verbala, psykiska och/eller ske via sociala medier. Begreppet "kränkande behandling" tolkas brett och omfattar alltifrån fysiska kränkningar som slag och sparkar, verbala kränkningar som skällsord, tillmälen och nedlåtande kommentarer till mer subtila psykiska eller sociala kränkningar som utfrysning och andra former av medveten uteslutning. De exempel som ges här är inte uttömmande och kränkningar kan förekomma i många andra former.

Det är barnet eller eleven som upplever sig vara utsatt för kränkande behandling som avgör vad som är oönskat. För att det ska vara fråga om kränkande behandling enligt lagen måste kränkningen vara märkbar och tydlig. Den som kränker någon måste också förstå att uppträdandet upplevs som kränkande. I många situationer är det uppenbart att ett beteende är kränkande, men om det inte är det så måste barnet eller eleven klargöra för den som kränker att beteendet är ovälkommet. Barnet eller eleven kan också ta hjälp av personalen i verksamheten. Vad som är kränkande behandling måste avgöras i varje enskilt fall. Det är viktigt att komma ihåg att yngre barn inte alltid kan förmedla sina känslor på samma sätt som äldre barn och vuxna.

### Diskriminering

En förenklad beskrivning av diskriminering enligt diskrimineringslagen är att någon missgynnas eller kränks, och detta har samband med någon av de sju diskrimineringsgrunderna. Diskriminering kan vara direkt eller indirekt. Även bristande tillgänglighet, trakasserier, sexuella trakasserier och instruktioner att diskriminera är former av diskriminering.

### Trakasserier

Trakasserier är ett agerande som kränker någons värdighet och som har samband med en eller flera av de sju diskrimineringsgrunderna. Det kan handla om kommentarer, gester eller utfrysning.



Trakasserier kan också vara av sexuell natur. De kallas då för sexuella trakasserier. Förutom kommentarer och ord kan det vara att någon till exempel tafsar eller kastar närgångna blickar. Det kan också handla om ovälkomna komplimanger, inbjudningar och anspelningar.



## 4. Organisatorisk ansvarsfördelning

Enligt 1 kap. 5 § skollagen ska var och en som verkar inom utbildningen främja de mänskliga rättigheterna och aktivt motverka alla former av kränkande behandling.

### Huvudmannen

#### Ansvar för personalen

Ansvarar för att personalen fullgör de skyldigheter som anges i 6 kap. skollagen, när den handlar i tjänsten eller inom ramen för uppdraget. (6 kap. 5 § skollagen)

#### Målinriktat arbete

Se till att det inom ramen för varje särskild verksamhet bedrivs ett målinriktat arbete för att motverka kränkande behandling av barn och elever.

#### Skyldighet att förebygga och förhindra kränkande behandling

Se till att det genomförs åtgärder för att förebygga och förhindra att barn och elever utsätts för kränkande behandling.

#### Plan mot kränkande behandling

Se till att det varje år upprättas en plan med en översikt över de åtgärder som behövs för att förebygga och förhindra kränkande behandling av barn och elever.

#### Skyldighet att anmäla, utreda och vidta åtgärder mot kränkande behandling

Skyldighet att anmäla, utreda och vidta de åtgärder som skäligen kan krävas för att förhindra kränkande behandling i framtiden. (6 kap. 6-10 §§ skollagen)

### Skolchef

#### Skyndsamt anmäla till huvudmannen

Skyndsamt anmäla till huvudmannen, Barn- och utbildningsnämnden, via blankett i metodboken vid kännedom om att ett barn eller en elev anser sig ha blivit utsatt för kränkande behandling, trakasserier eller sexuella trakasserier på sätt som avses i diskrimineringslagen i samband med verksamheten.

Skyldigheten att anmäla gäller alla händelser som kan vara kränkande behandling, trakasserier som sexuella trakasserier. Skolchefen ska inte göra någon värdering av hur allvarlig en händelse är innan hen gör anmälan.

#### Följa upp anmälningar

Ansvarar för att skyndsamt följa upp av rektor anmälda fall av kränkningar, diskriminering och trakasserier.

### Rektor

#### Skyndsamt anmäla till skolchefen

Skyndsamt anmäla till skolchefen, via blankett i metodboken vid kännedom om att ett barn eller en elev anser sig ha blivit utsatt för kränkande behandling, trakasserier eller sexuella trakasserier på sätt som avses i diskrimineringslagen i samband med verksamheten.



Skyldigheten att anmäla gäller alla händelser som kan vara kränkande behandling, trakasserier som sexuella trakasserier. Rektor ska inte göra någon värdering av hur allvarlig en händelse är innan hen gör anmälan.

#### **Upprätta plan mot diskriminering och kränkande behandling**

Ansvarar för att plan mot diskriminering och kränkande behandling upprättas varje år, att planen hålls aktuell, följs upp och finns tillgänglig på hemsidan.

#### **Dokumentation enligt gällande rutiner**

Ansvarar för att dokumentationen sker enligt gällande rutiner av händelser som kan betecknas som diskriminering eller kränkande behandling.

#### **Säkerställa stöd åt elever**

Ansvarar för att stöd ges till elever som utsatts för diskriminerande eller kränkande behandling samt att stöd ges till den som orsakat händelsen.

#### **Elevhälsan delaktig**

Ansvarar för att elevhälsan är delaktig i arbetet mot kränkningar, trakasserier och diskrimineringar.

#### **Anmälan till socialnämnden**

Ansvarar för att göra en anmälan till socialnämnden när det finns en misstanke om att ett barn far illa. enligt 14 kap. §1 socialtjänstlagen.

#### **Kontakt med polis**

Ta ställning till kontakt med polis för samråd och att eventuellt anmäla. Se gällande rutin i Metodboken.

#### **Förskolans och skolans medarbetare**

##### **Skyndsamt anmäla till rektor**

Skyndsamt anmäla till rektor, via blankett i metodboken vid kännedom om att ett barn eller en elev anser sig ha blivit utsatt för kränkande behandling, trakasserier eller sexuella trakasserier på sätt som avses i diskrimineringslagen i samband med verksamheten.

Skyldigheten att anmäla gäller alla händelser som kan vara kränkande behandling, trakasserier som sexuella trakasserier. Rektor ska inte göra någon värdering av hur allvarlig en händelse är innan hen gör anmälan.

##### **Kontakt med barnet eller eleven och förälder**

Ansvarar för kontakter med barnet eller eleven och vårdnadshavare.

##### **Informera om plan mot diskriminering och kränkande behandling**

Informera elever och föräldrar om plan mot diskriminering och kränkande behandling.

#### **Arbetslaget**

##### **Ge stöd och hjälp att hantera situationer**

Ge stöd och hjälp att hantera situationer med anknytning till handlingsplanen



Arbeta med frågor som rör värdegrund, bemötande, kränkningar, trakasserier och diskriminering  
Diskutera och arbeta med barn och elever med frågor som rör värdegrund, bemötande, kränkningar, trakasserier och diskriminering.

## 5. Mål för förskolans/skolans värdegrundsarbete

De grundläggande värden som förskolans och skolans värdegrund omfattar ligger i linje med de värden som vårt demokratiska samhälle vilar på.

Värdegrunden omfattar

- Människolivets okränkbarhet
- Individens frihet och integritet
- Alla människors lika värde
- Jämställdhet mellan könen
- Solidaritet mellan människor

Det är dessa värden som ska förmedlas och alla medarbetare ska främja aktning för människans egenvärde och vår gemensamma miljö.

I förskolans värdegrundsarbete arbetar vi enligt principerna *om*, *genom* och *för*. Barnen ska få lära *om* värdena genom den planerade och spontana undervisningen. Rektor och pedagoger på Dahlgårdens förskola är ansvariga för att planera så att varje barn i sin utbildning möter frågor som rör alla barns lika värde och rättigheter.

Barnen ska få lära värdena *genom* att förskolans utbildning genomsyras av de värden som finns i förskolans värdegrund. Förskolans pedagoger arbetar för att de gemensamma värderingarna ska komma till uttryck i praktisk vardaglig handling.

Värdegrundsarbetets mål är att barnen ska utveckla förmågor *för* att kunna delta aktivt i samhället och dess demokrati.

Ansvarig-/a för genomförande: Emelie Nilsson (rektor), och varje enskild pedagog på förskolan

Uppföljning ska ske: april 2021

Utvärdering ska ske: juni 2021

Ansvarig: Emelie Nilsson

Ansvarig: Emelie Nilsson





## 6. Främjande och förebyggande arbete

### 6.1 Främjande arbete

Främjande arbete handlar om att identifiera och stärka de positiva förutsättningarna för likabehandling i verksamheten. Arbetet utgår ifrån skolans övergripande uppdrag att verka för demokratiska värderingar och mänskliga rättigheter. Detta värdegrundsarbete syftar till att förankra respekten för alla människors lika värde samt att utveckla en skolmiljö där alla barn och elever känner sig trygga och utvecklas.

#### Långsiktiga insatser

- Pedagogerna ska skapa **en likvärdig förskola**, där barnet får likvärdiga förutsättningar oavsett vilken avdelning det går på.
- Pedagogerna ska arbeta aktivt för att skapa ett **tryggt och välkomnande klimat** på förskolan.
- Varje pedagog bär ett ansvar i upprätthållandet och utvecklandet av den förskolegemensamma kultur där **barnets bästa står i fokus**.
- Genom vårt **värdegrundsarbete** och utifrån materialet "Start & Stegen" och Kompisböckerna arbetar vi långsiktigt med att stärka och utveckla barnens sociala och emotionella färdigheter.
- Förskolan ska samarbeta på ett nära och förtroendefullt sätt med **hemmen**. Vi värnar om familjernas integritet och ev. information som behöver delges mellan avdelningarna hanteras med respekt och försiktighet utifrån sekretesslagen.
- Pedagogerna ska erbjuda **olika kommunikationsvägar** för att ge varje barn och vårdnadshavare möjlighet att kommunicera på och utifrån sina villkor.
- Varje avdelning tillämpar ett **normkritiskt förhållningssätt**. Förskolans miljö ska gestalta variation och mångfald, och utmana barnen att bredda sina förmågor och intressen utan att begränsas av normer.

#### Kortsiktiga insatser

##### En likvärdig förskola

- Förskolans pedagoger ingår i utvecklingsgrupper. I grupperna förs diskussioner utifrån samma ämnen och underlag. På så vis skapas en gemensam grund för pedagogerna.
- Alla pedagoger ska ansvara för att skapa ett öppet klimat, där stöttning och uppmuntran är en naturlig del av det kollegiala lärandet.
- Varje pedagog ska utbildas i ICDP och TAKK. Vid eventuell nyanställning sker ett kollegialt lärande av våra värdegrundsmaterial.



## **Tryggt och välkomnande klimat**

- Pedagogerna ska alltid sprida ut sig i största möjliga mån inomhus och utomhus. Genom en aktiv närvaro är det möjligt att stödja kommunikationen mellan barnen samt förebygga och hantera konflikter.
- Varje enskild individ (barn, vårdnadshavare, pedagoger, besökare etc) ska få ett välkomnande mottagande till förskolan. Mottagandet präglas av att förskolans pedagoger visar nyfikenhet och intresse för individen.

## **Barnets bästa i fokus**

- Varje pedagog ska ta de yrkesetiska principerna i beaktning. Varje pedagog reflekterar över och granskar sitt eget arbete och sin egen yrkesroll.
- Pedagogens uppdrag är att alltid se till barnets perspektiv, och vara barnets röst i de sammanhang som kräver det.
- Utbildningen i förskolan ska planeras och genomföras på ett sådant sätt att den främjar barnens utveckling, hälsa och välbefinnande.

## **Värdegrundsarbete**

- Varje avdelning ska följa den upprättade grovplaneringen för värdegrundsarbetet. Detta bidrar till en likvärdighet i undervisningen. Barnen möter samma begrepp och färdigheter under samma tidsperiod.

## **Samarbete med hemmet**

- Varje avdelning ska minst en gång i veckan skriva en avdelningslärlogg, och i genomsnitt en lärlogg i månaden per enskilt barn. Alla samtalsunderlag skapas i Unikum.
- Varje avdelning ska skriva om dagens aktiviteter på tavlan i hallen.
- Varje pedagog har ett enskilt ansvar för att utveckla en förtroendefull relation till vårdnadshavarna.

## **Olika kommunikationsvägar**

- Varje pedagog ska upprätthålla sina TAKK-kunskaper och använda sig utav dem i kommunikationen med barnen.
- Bildstöd ska finnas på varje avdelning och användas i olika sammanhang och situationer.
- Förskolan ska ha ett gemensamt bildstöd för utvalda miljöer. Detta skapar en större tydlighet för barnen.
- Varje avdelning ska erbjuda barngruppen en språkfrämjande lärmiljö som bjuder in till olika kommunikationsvägar.

## **Normkritiskt förhållningssätt**

- Varje avdelning granskar kontinuerligt sitt arbete utifrån diskrimineringsgrunderna kön, könsöverskridande identitet eller uttryck, etnisk tillhörighet, religion eller annan trosuppfattning, funktionsnedsättning, sexuell läggning och ålder.



- Varje verksamhetsår kartlägger avdelningarna sitt arbete utifrån HUS-modellen och diskrimineringsgrunderna. Utifrån denna kartläggning utvecklas metoder för ett normkreativt arbete.
- Varje pedagog ska tillägna sig kunskap om granskningsmetoden HUS-modellen, för att kunna använda den i sitt arbete.

Ansvarig-/a för genomförande: Emelie Nilsson / samtliga pedagoger

Uppföljning ska ske: April 2021  
Utvärdering ska ske: Juni 2021

Ansvarig: Emelie Nilsson  
Ansvarig: Emelie Nilsson

## 6.2 Förebyggande

Det förebyggande arbetet syftar till att avvärja de risker för diskriminering, trakasserier eller kränkande behandling som finns i verksamheten. Riskerna kan kartläggas på olika sätt (se mer under steget Kartlägg). Förebyggande mål och åtgärder måste motiveras av vad som kommer fram i en kartläggning.

### Långsiktiga insatser

- Planen mot diskriminering och kränkande behandling ska finnas tillgänglig på Unikum, förskolans hemsida och i utskrivet format i avdelningarnas hallar.
- Avdelningarnas värdegrundsarbete ska regelbundet dokumenteras på Unikum. På så vis får vårdnadshavarna insyn i arbetet.
- Utifrån kartläggning av nuläget behöver vi skapa trygga toalettmiljöer för barnen. Bildstöd för upptaget eller ledigt ska finnas på toalettens dörr. Installation av fönster (eller liknande) i dörrarna för att skapa trygghet.
- Åtgärda dolda utrymmen i ute- och innemiljön som upplevs som otrygga av barnen. Exempelvis belysning på gårdarna närmst parkeringen på Bamsholmsvägen. Spegel för insyn bakom kullen. Installation av fönster i väggar för att skapa insyn.

### Kortsiktiga insatser

- Pedagogerna sprider ut sig på gårdarna i största möjliga mån. Detta gäller även inomhus i de olika rummen.

Ansvarig-/a för genomförande: Emelie Nilsson och samtliga pedagoger

Uppföljning ska ske: April 2021  
Utvärdering ska ske: April 2021

Ansvarig: Emelie Nilsson  
Ansvarig: Emelie Nilsson



## 7. Kartläggning av nuläget

De förebyggande insatserna är framtagna utifrån trygghetsvandring med barnen, pedagogernas observationer och förskoleenkäten för år 2020. Förskolans pedagoger och specialpedagog har även haft kollegiala diskussioner kring förskolans värdegrundsmaterial. Utifrån diskussionerna skapades en grovplanering för hela förskolan att följa.

Ansvarig-/a för genomförande: Emelie Nilsson / samtliga pedagoger

Uppföljning ska ske: April 2021

Ansvarig: Emelie Nilsson

Utvärdering ska ske: April 2021

Ansvarig: Emelie Nilsson

## 8. Framtagande av planerna

Planen mot diskriminering och kränkande behandling har tagits fram genom att varje avdelning kommunicerat med, intervjuat och observerat barnen i olika sammanhang. Därefter har pedagoger tillsammans med rektor kartlagt främjande och förebyggande insatser.

Ansvarig-/a för genomförande: Emelie Nilsson / samtliga pedagoger

Uppföljning ska ske: April 2021

Ansvarig: Emelie Nilsson

Utvärdering ska ske: Juli 2021

Ansvarig: Emelie Nilsson

## 9. Förankringsarbete

Planen mot diskriminerande och kränkande behandling ska finnas tillgänglig på Unikum. Gruppens och individens lärloggar hänvisas till planen genom att pedagogerna gör kopplingar till denna. På så vis synliggörs planen för barn, pedagoger och vårdnadshavare.

Inför varje nytt verksamhetsår utvärderas, granskas och kartläggs arbetet – för att hitta förskolans utvecklingsområden.

Ansvarig-/a för genomförande: Emelie Nilsson /samtliga pedagoger

Uppföljning ska ske: April 2021

Ansvarig: Emelie Nilsson

Utvärdering ska ske: Juni 2021

Ansvarig: Emelie Nilsson



## 10. Utvärdering

Planen ska årligen utvärderas.

### Föregående års plan

Utifrån resultatet av Skolinspektionens enkät för vårdnadshavare är vårdnadshavarna generellt sett nöjda med förskolans värdegrundsarbete. Det framgår att de flesta barn trivs på förskolan, samt att vårdnadshavarna känner sig trygga med att lämna sitt/sina barn på förskolan. Det förekommer ett visst missnöje kring förskolans ute- och inomhusmiljö, men pedagogerna upplevs göra sitt allra bästa för att ge barnen goda förutsättningar. Vissa vårdnadshavare ger i enkäten uttryck för att de inte är informerade om planen mot diskriminering och kränkande behandling.

Förskolans värdegrundsarbete diskuterades under en planeringsdag, då pedagogerna upplevde Stegen-materialet som svårarbetat. Start-materialet upplevdes som givande, men arbetet stagnerade ofta under terminen. Linda Palms Kompismaterial sågs som ett passande komplement för både yngre- och äldre barns avdelningarna. Utifrån denna diskussion samlades "Temagruppen" samt specialpedagog för att arbeta fram en struktur för arbetet, där båda materialen kombinerades. En grovplanering upprättades för att hitta en rytm i arbetet, och för att alla avdelningar skulle behandla samma färdighet under samma period. Efter en termin utvärderades värdegrundsarbetet, och det hade gett goda resultat på alla avdelningar. Särskilt grovplaneringen lyftes fram som en framgångsfaktor.

Föregående års plan innehåller rikligt med långsiktiga och kortsiktiga åtgärder i det främjande värdegrundsarbetet. Planen har inte utvärderats och vi ser att det finns behov av att levandegöra den ytterligare i verksamheten. Pedagogerna behöver också kunskap om planen mot diskriminering och kränkande behandling, samt överenskomna arbetsmodeller som t.ex. "HUS-modellen".

Vilka deltog i utvärderingen?

Johanna Hagström och Hanna Senekovic

På vilket sätt har barn/elever varit delaktiga?

Barnen har varit delaktiga genom trygghetsvandringen, pedagogernas observationer, värdegrundsaktiviteter på avdelningen och genom att vårdnadshavarna talar för barnen

Ansvarig/a: Emelie Nilsson

### Innevarande års plan

HUS-modellen används som verktyg för att utvärdera innevarande års åtgärder och insatser.

Juni 2021

Ansvarig/a: Emelie Nilsson



## 11. Kompetens

Planen mot diskriminering och kränkande behandling ska bearbetas gemensamt av alla medarbetare vid minst en del av planeringsdag under verksamhetsåret. Under verksamhetsåret ska varje arbetslag kartlägga och granska sitt arbete utifrån planen.

Ansvarig-/a för genomförande: Emelie Nilsson / Samtliga pedagoger

Uppföljning ska ske: April 2021

Ansvarig: Emelie Nilsson

Utvärdering ska ske: Juni 2021

Ansvarig: Emelie Nilsson



## Checklista

Det framgår tydligt om planen gäller verksamhetsår eller kalenderår	<input checked="" type="checkbox"/>
Planen är daterad och vem som ansvarar framgår	<input checked="" type="checkbox"/>
Resultat av tidigare utvärderingar har vägts in i framtagande av innevarande plan	<input type="checkbox"/>
Planen är upprättad i samverkan med barn och elever	<input checked="" type="checkbox"/>
Planen är upprättade i samverkan med pedagogisk personal och skolledning	<input checked="" type="checkbox"/>
Elevhälsan har varit delaktig (skola)	<input type="checkbox"/>
En kartläggning är gjord på individ-, grupp- och organisationsnivå	<input type="checkbox"/>
Den fysiska miljön är beaktad	<input checked="" type="checkbox"/>
Hur medarbetarnas kompetens ska hållas uppdaterad finns beskrivet	<input checked="" type="checkbox"/>
Arbetet sker med aktiva åtgärder genom fyra steg: <ul style="list-style-type: none"><li>▪ undersöka,</li><li>▪ analysera</li><li>▪ åtgärda</li><li>▪ utvärderas och följs upp</li></ul>	<input type="checkbox"/>
Det fortlöpande arbetet dokumenteras	<input type="checkbox"/>
Främjande insatser finns beskrivna	<input checked="" type="checkbox"/>
Förebyggande insatser finns beskrivna	<input checked="" type="checkbox"/>
En kartläggning av nuläget är gjord	<input checked="" type="checkbox"/>
Rutin för anmälan till rektor finns och följs	<input checked="" type="checkbox"/>
Rutin för anmälan till skolchef finns och följs	<input checked="" type="checkbox"/>
Rutin för anmälan till huvudmannen finns och följs	<input checked="" type="checkbox"/>
Planen finns på verksamhetens hemsida	<input checked="" type="checkbox"/>