

# VAPENBRODERN MED FLERA

## STADSBILDSANALYS

2021-10-20

Reviderad 2022-02-17



---

## UPPDRAG

Uppdragsnamn: Vapenbrodern 5 & 7  
Titel på rapport: Vapenbrodern med flera Stadsbildsanalys

Datum: 2021-10-20  
Revidering: 2022-02-17

## MEDVERKANDE

Beställare: AB Kristianstadsbyggen  
Kontaktperson: Patrik Jogby

Konsult: Tyréns AB  
Uppdragsansvarig: Emma Hedar  
Handläggare: Emma Hedar & Jonas Sundvall  
Kvalitetsgranskning: Emelie Thomasson

## Tyréns Sverige AB

Tel: 010 452 20 00  
[www.tyrens.se](http://www.tyrens.se)

Säte Stockholm  
Org.Nr: 553194-7986



---

## INNEHÅLLSFÖRTECKNING

<b>INLEDNING</b> .....	4
Bakgrund och syfte .....	4
Metod och avgränsning.....	4
<b>RIKTLINJER VID FÖRÄNDRING</b> .....	5
Bedömningsunderlag .....	5
Riktlinjer .....	5
<b>STADSBILDSANALYS</b> .....	6
Närområdet .....	6
Kärnområdet.....	14



# INLEDNING

## BAKGRUND OCH SYFTE

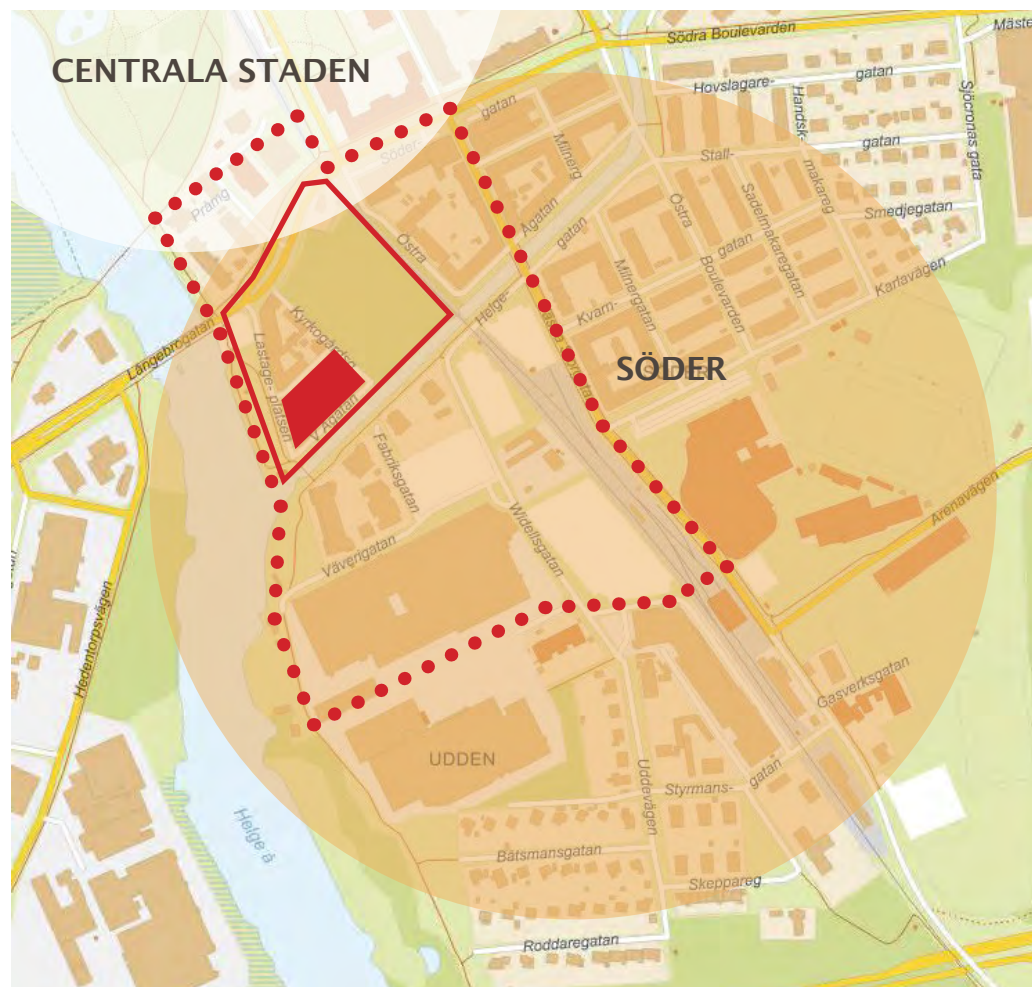
AB Kristianstadsbyggen (ABK) avser söka planbesked för ny detaljplan för kvarteret Vapenbrodern i Kristianstad. Avsikten är att ersätta befintlig bebyggelse med flervåningshus för främst bostadsändamål. Kvarteret är beläget inom riksintresse för kulturmiljövården Kristianstad [L15]. Tyréns har tagit fram ett kulturmiljöunderlag för aktuellt kvarter där bebyggelsens historiska bakgrund, nuläge och kulturhistoriska värde beskrivs. Som komplement till detta arbete har denna stadsbildsanalys tagits fram, för att ge en bild av vilka väsentliga karaktärsdrag kvarteret Vapenbrodern och området i direkt närhet innehar samt på vilket sätt riksintressets motiv och uttryck manifesteras i området.

Syftet med rapporten är att analysen ska användas vid planering och gestaltning av ny bebyggelse i kvarteret Vapenbrodern, så att denna tar hänsyn till den omgivande stadsbilden och områdets kulturvärden samt bidrar till god helhetsverkan med kringliggande bebyggelse, i enlighet med kraven i PBL 2 kap 6§.

## METOD OCH AVGRÄNSNING

För att fånga in de karaktärsdrag som är rådande för stadsbilden i planområdet (kvarteret Vapenbrodern) närhet har ett utökad område studerats i en stadsbildsanalys. Det utökade området består dels av angränsande kvarter av liknande karaktär som planområdet (Kärnområde), dels av ytterligare angränsande områden på något längre avstånd (Närområde). Närområdets avgränsning har definierats av Kristianstads kommun och ABK, Kärnområdet har definierats av Tyréns. Största delen av området ligger inom stadsdelen Söder, men en liten del ligger i gränlandet mot Centrala staden. Stadsbildsanalysen är utförd som dels en visuell analys med utgångspunkt i Boverkets checklista karaktärsdrag, dels en historisk kartanalys.

Riktlinjer vid förändringar riktar främst in sig på hur ny bebyggelse i kvarteret Vapenbrodern bör utformas för att ta hänsyn till Kärnområdets karaktärsdrag.



Undersökningsområdet består av Närområde, markerat med röd prickad linje, och Kärnområde, markerat med röd heldragen linje. Kvarteret Vapenbrodern markerat med röd yta. Karta: Kristianstads kommun. Bearbetning Tyréns.

# RIKTLINJER VID FÖRÄNDRING

## BEDÖMNINGСУNDERLAG

På kommunal nivå betecknas Lastageplatsen med intilliggande kvarter inom stadsdelen Söder, i Fördjupad översiktsplan från 2009 som "övrigt intressant miljö" med viss tålighet mot förändringar. I närområdet pekas även Helge ås strandlinje samt Yllans verksamhetsområde ut med viss tålighet för förändringar. Järnvägen med bangård samt begravningsplatsen anses som sårbara för förändring. För Centrala staden finns inte någon motsvarande bedömning om sårbara och tåliga miljöer.

På regional nivå ligger området inom av länsstyrelsen utpekad särskilt värdefull kulturmiljö, med koppling till Kristianstad som handels-, industri-, järnvägs- och, under en kort period, som hamnstad. Området innehåller de utpekade karaktärsdragen "tidig industribebyggelse" och "fri sikt mot Helge å". Därutöver ingår området i av länsstyrelsen utpekad Kulturmiljöstråk Helge å vars uttryck "aktiviteter direkt kopplade till Helge å" är av särskilt värde.

Delar av området ligger inom riksintresse för kulturmiljövården, med koppling till befästningsstadens struktur:

Koppling till motiv och uttryck för riksintresset Kristianstad är inom undersökningsområdet relativt svagt. Inom området är inte den centrala staden, med riksintresseområdets kärnvården synlig men i norr ansluter Södra Boulevarden och Tivoliparken som båda är uttryck för riksintresset liksom den tidigare flickskolan i sin roll som offentlig byggnad.

Delar av området ligger inom fornlämning Stadslager där Beckhovet, fästningsstadens hamn och lastageplats, nämns särskilt.

## RIKTLINJER

Förändringar bör anpassas till befintlig bebyggelse i kärnområdet, avseende:

- Utblickar och siktlinjer mot vattenrum och begravningsplats
- Lastageplatsen som offentlig plats och med tydlig kajkaraktär
- Planstruktur (rutnätplan med inblickar till gårdsmiljö samt varierade hörnavslut)
- Småskalighet och brokighet
- Den varierande byggnadshöjden i 1-5 våningar. Särskilt mot intilliggande bebyggelse i kvarteren Axel Lillie och Vapenbrodern behöver höjder anpassas, mot Helge å i sydväst finns utrymme för att gå upp i höjd och möta den högre bebyggelsen söderut
- Husens placering i förhållande till gata
- Takformer och taklandskap
- Fasadmaterial och kulörer

# STADSBILDSANALYS

## NÄROMRÅDET

Utredningsområdet är huvudsakligen beläget i stadsdelen Söder, söder om den gamla staden och dess befästningsverk, nära Helge å och Långebros östra landfäste.

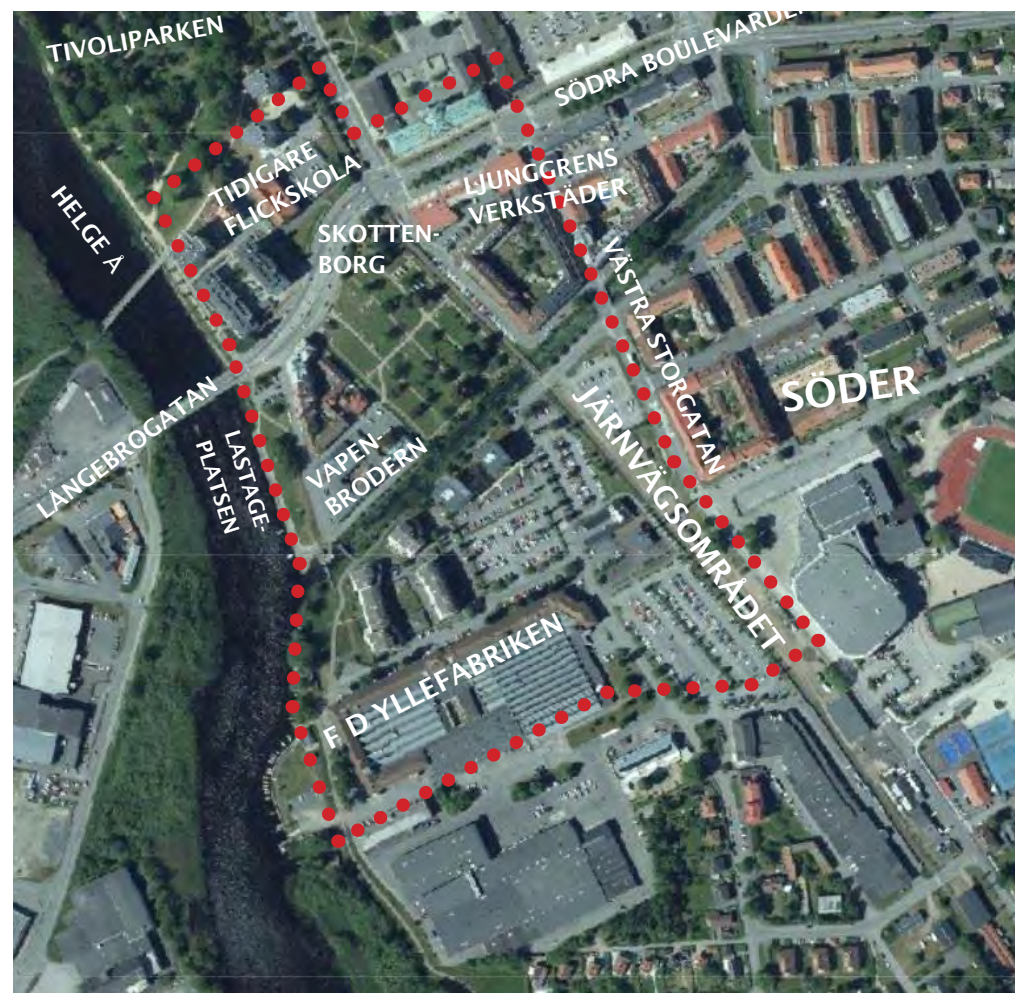
Området begränsas av Tivoliparken och Södra Boulevarden i norr, Västra Storgatan i öster och Helge å i väster. Mot söder utgör den tidigare Yllefabriken avgränsning.

Området har blandad bebyggelse från olika tider. Söder om Långebrogatan och Södra Boulevarden utgörs den äldsta bebyggelsen av industri- och järnvägsrelaterade byggnader, vilka norrut och österut övergår i bostadsbebyggelse. Kring "Yllan" finns stora öppna parkeringsytor och även järnvägsområdet har en öppen karaktär. Ytterligare öppenhet bidrar begravningsplatsen med men här finns även en stor andel grönska, med gräsbevuxen mark, stora träd och andra planteringar. Även kanalen och Helge å bidrar med grönstruktur och i norr tar Tivoliparken vid.

Bebyggelse från senare delen av 1900-talet och 2000-talets början finns som kompletteringar i äldre kvartersstrukturer samt i norr längs Helge ås strand och utmed kanalens södra strand i mer fria strukturer såsom terrasshus och punkthus.

Området ligger i ett gränsland, strax utanför den tidigare befästa staden och genomkorsas av flera starka historiska stråk; Helge å, Långebrogatan/Södra Boulevarden, kanalen och järnvägen.

Långebrogatan har alltid varit stadens infart från väster, Lastageplatsen har haft funktion av hamn. Befästningsanläggningen har styrt stadens utveckling fram till mitten av 1800-talet och kanalen utvecklades som transportled under 1860-talet. Järnvägen har varit en viktig förutsättning för den industriella utvecklingen på Söder.



Undersökningsområdet. Ortofoto: Kristianstads kommun.

Begravningsplatsen anordnades på den så kallade Widellska Lyckan, utanför befästningen, 1833-1840. Vid den tiden fanns oreglerad bebyggelse, Beckhusen, i nuvarande kvarteren Axel Lillie och Vapenbrodern. Söder om kanalen var karaktären lantlig, med mycket lite bebyggelse.

Lastageplatsen fungerade vid denna tid som mindre lastbrygga. 1775 hade Helge å fått ett nytt utlopp vid Yngsjö. Vattennivån kring Kristianstad sjönk då en halvmeter och Lastageplatsen förlorade därefter sin funktion som hamn för djupgående fartyg.

Kanalen längs Västra Ågatan tillkom under 1850-talet.

Långebron är sedan Kristianstad anlades huvudled in i staden från väster.



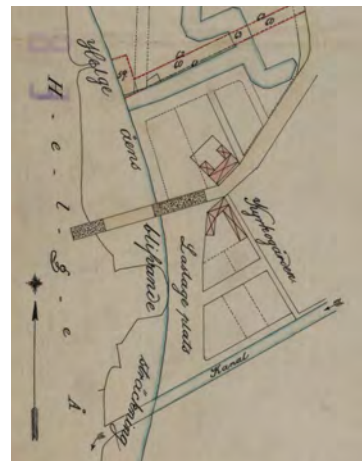
Kartöverlägg nuvarande kvartersstruktur på Skånska rekognosceringskartan (1812). Kristianstads kommun



Området på karta från 1854. Kristianstads kommun.



Området (Beckholmen). 1676.



Området 1858. Lantmäteriet Kristianstad.



Området 1864. Lantmäteriet Kristianstad.



På kartöverlägg med dagens situation över karta från 1854 syns fem historiska strukturer som fortsatt är läsbara i området: 1 Långebrogatan 2 Lastageplatsen 3 den tidigare befästningsanläggningen 4 kanalen längs Agatan och 5 järnvägen. Illustration: Tyréns.



## KARAKTÄRSDRAG

Området består av blandad stadsbebyggelse, som kan delas in i följande karaktärer.

### ÄLDRE STRUKTUR

Bebyggelse som vuxit fram utan särskild planläggning men som medvetet lades utanför den centrala, befästa staden. Skottenborg (se sidor 6&9) har haft olika användningsområden, bland annat som vaktbyggnad.

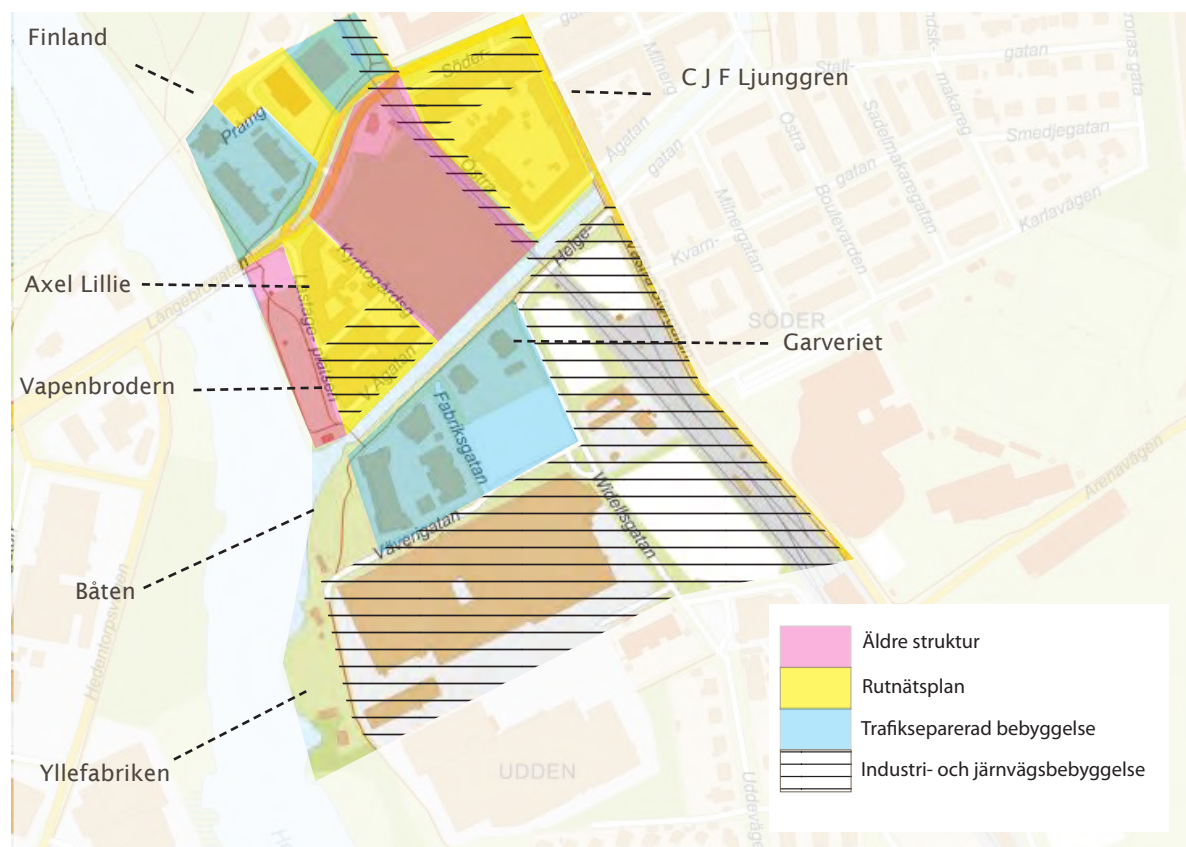
### RUTNÄTSPLAN

Sluten kvartersstad utan förgårdsmark. Bostadsbebyggelse i främst 1-4 plan, med enstaka undantag upp till 5 plan. Fasader i tegel och puts i jordfärger. Plåt eller tegelbelagda sadeltak utan utskjutande takfot. Takkupor är vanligt förekommande, men senare tillkomna på den äldre bebyggelsen. Rytmsikt utformade fasader med rektangulära, jämt placerade fönster. Balkonger finns på byggnader från 1900-talets slut. I den äldre bebyggelsen finns inslag av gårdsbyggnader.

### INDUSTRI- OCH JÄRNVÄGSBEBYGGELSE

Utanför den centrala staden och i anslutning till kommunikationer i form av järn-, land- och vattenvägar har industridebebyggelse vuxit fram mer oplanerat, från den allra tidigaste organiskt framvuxna bebyggelsen i kvarteret Vapenbrodern till mer storskalig och organiserad i form av Yllefabriken och Ljunggrens verkstäder.

Företrädesvis tegelfasader, med inslag av puts. Främst 1-2 plan. Varierande takformer beroende funktion. Kompakt bebyggelse med maximalt utnytt-



Karaktärsdrag inom Närområdet samt kvartersnamn. Illustration: Tyréns.

jade tomter.

### TRAFIKSEPARERAD FLERBOSTADSBEBYGGELSE

Olika former av fritt placerad, högre bostadsbebyggelse; punkthus, lamellhus och terrasserade hus samt parkeringsytor och -däck.

Byggnaderna är uppförda under sent 1900-tal och tidigt 2000-tal och är till sin karaktär storskaliga, främst höjdmässigt. Fasader av tegel, betong eller puts med inglasade balkonger. Repetitiva

## ÄLDRE STRUKTUR

---



Överst till vänster: Lastageplatsen.  
Nedan till vänster: Skottenborg.  
Ovan: Begravningsplatsen.

## RUTNÄTSPLAN

---



*Tidigare flickskolan och bostadshus i kvarteret Finland.*



*Kvarteret Axel Lillie vid Långebrogatan.*



*Gårdsbebyggelse i kvarteret Axel Lillie.*



*Kvarteret Axel Lillie vid Lastageplatsen.*



*Kvarteret CJF Ljunggren med järnvägsspåren i förgrunden.*



*Kvarteret CJF Ljunggren vid Västra Ägatan.*

## INDUSTRI- OCH JÄRNVÄGSBEBYGGELSE



Övre raden: Tidigindustriell bebyggelse och packhus i kvarteret Vapenbrodern.

Mellersta raden: Industribebyggelse i kvarteret Yllefabriken.

Nedre raden: Tidigare verkstad i kvarteret CJF Ljunggren samt vyer över järnvägsområdet.



## TRAFIKSEPARERAD FLERBOSTADSBEBYGGELSE

---



*Kvarteret Finland från Långebron.*



*Vy in mot kvarteret Finland från Tivoliparken.*



*Kvarteret Båten närmast i bild och där bakom kvarteret Garveriet, söder om Västra kanalen.*

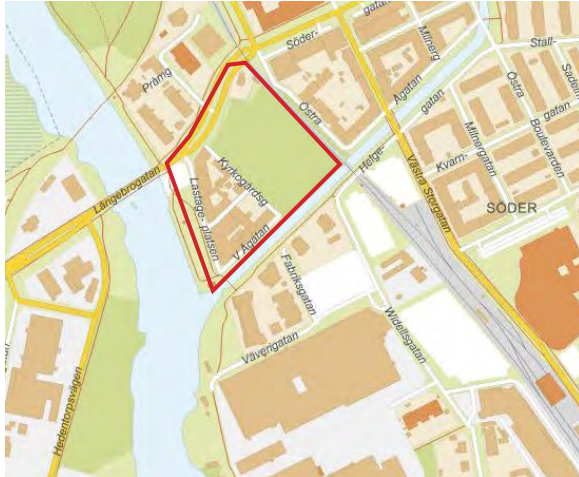


*Vy mot kvarteren Axel Lillie, Vapenbrodern, Garveriet och Båten från Helge ås västra strand.*



*Kvarteren Garveriet och Båten med parkeringsytor söder och öster om dessa.*

## KÄRNOMRÅDET



## KVARTERSSTRUKTUR

Inom sitt yttre ramverk är de två kvarteren Vapenbroder och Axel Lillie ett typiskt exempel på 1800-talets rutnätsstad som kom att regleras i rikets första gemensamma byggnadsstadga 1874. Den stadgade bland annat snett avskurna hörnhus. I kvarteret Vapenbrodern finns två tidigare packhus, som inordnats i kvarteret men som saknar de avskurna hörnen och därmed berättar om sin höga ålder.

De oregelbundna kvartersformerna, olika byggnadshöjder och takformer samt utblickar mot Helgeå och begravningsplatsen skapar varierade vyer in i och igenom bebyggelsen.

De två bebyggda kvarteren skiljer sig åt i användning, vilket också avspeglar sig i deras yttre gestaltning.



AXEL LILLIE

VAPENBRODERN

Avskuret hörn

Rakt avslutat hörn/gavel



Vapenbroderns bebyggelse är av robustare karaktär och har lastkajer, travershiss och andra nyttokaraktäristika. Även det inre skiljer sig åt, där Vapenbroderns nästan fullständigt bebyggda inre berättar om dess användning som industri och lager. I kvarteret Vapenbrodern finns verksamheter i bottenvåningar medan Axel Lillie inte har det.

Begravningsplatsen har förlagts i förhållande till den tidigare befästningsanläggningen och är därmed ursprung till den riktning som även de bebyggda kvarteren har. Begravningsplatsen har också en tydlig gräns mot öster i de tidigare industrispåren. Begravningsplatsen har en strikt rutnätsplan, med en avstickare som kopplar samman kyrkogården med Beckhovsgatan. I övrigt har den en viss barriärverkan, då häckar hindrar möjlighet att röra sig längs Ågatan österut genom begravningsplatsen.



*Variationsrik och småskalig bebyggelse för småindsutri i kvarteret Vapenbrodern.*



*Utblick längs Beckhovsgatan mot Helge å.*



*Utblick längs Beckhovsgatan mot Gamla begravningsplatsen.*



*Den nästan helt igenbyggda inre delen av kvarteret Vapenbrodern.*

## GATOR

Långebrogatan är en bred och starkt trafikerad infartsgata. Lastageplatsen öppnar sig mot Helge å med en bred med mycket lågt trafikerad gatumiljö, gräsbevuxen vall och därefter kajpromenad. Än är bred med grönskande kanter. Kyrkogårdsgatan och Västra Ågatan har öppna vyer ut mot begravningsplatsen och kanalen men har en intimare känsla där såväl grönska som husfasader på närmre håll omsluter gaturummet. Även Beckhovsgatan är en trång gata men har utblick mot grönska i båda riktningarna och har, liksom Kyrkogårdsgatan, inblickar i kvarterens inre grönskande gårdsmiljöer. Den låga och småskaliga bebyggelsen ger stor variation längs samtliga gatusträckningar.



*Lastageplatsen.*



*Västra Ågatan*



*Långebrogatan.*



*Beckhovsgatan.*



*Kyrkogårdsgatan.*



## SIKTLINJER OCH UTBLICKAR

Siktlinjer genom kvarteren finns längs Beckhovsgatan mot den grönskande begravningsplatsen och mot Helge å.

Utblick mot Helge å finns från Lastageplatsen.

Utblickar finns från Kyrkogårdsgatan och Långebrogatan mot kyrkogården.



*Siktlinjer och utblickar.*

## STRÅK

Långebrogatan är ett viktigt trafikstråk ut från och in till staden.

Längs Helge å finns ett tydligt promenadstråk som passerar området genom Lastageplatsen.

Ett mer sekundärt stråk finns längs Västra Ågatan, Kyrkogårdsgatan och vidare längs Långebrogatan mot centrum.

Västra Ågatan har stor potential som promenadstråk men begravningsplatsen och därefter järnvägen hindrar rörelse längre österut. Promenadstråket är istället på södra sidan om kanalen.



*Stråk.*



Vy från Långebrogatan över Gamla begravningsplatsen mot Kyrkogårdsgatan. Tillägg från 1990-talet, till höger i bild, är väl anpassad till den äldre bebyggelsen.

## BEBYGGELSE

Bebyggelsen är i huvudsak ålderdomlig och en god representant för såväl bostads- som industrimiljöer från 1800-talets mitt. De kompletteringar som gjorts under 1900-talet i den norra delen av området är väl anpassad till såväl struktur som form, material och färgsättning.

Ut mot Lastageplatsen har bebyggelsen tillåtits växa i höjd till fyra våningar med inredd vind medan den låga skalan (2 våningar) bibehållits längs Långebrogatan och särskilt längs Kyrkogårdsgatan.

Bebyggelsen är sammanbyggd med fasader sida vid sida i liv med gatulinjen, utan förgårdsmark men

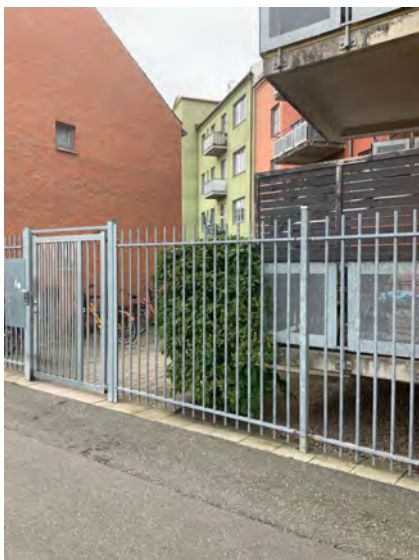
med släpp som ger insyn in i kvarterens inre. Öppningarna avgränsas mot gata av plank, murar och staket i olika variationer.

Entréer ligger i gatuliv. Skalan är varierad men framför allt låg. Högre byggnader sticker upp i nordväst och eftersom marken sluttar ner mot kanalen upplevs de högre från söder än från norr.

Byggnaderna ligger främst med långsida mot gata och med flera fasader som sträcker sig runt hörn. De mest ålderdomliga byggnaderna, ursprungligen packhus, har synliga gavelpartier mot gata. Båda motiven har tagits upp i 1990-talets tillägg.

Takformer varierar men med övervägande sadeltak. I kvarteret Vapenbrodern är formerna mer varierade och det förekommer här också brutna takformer, pulpettak och platta tak. Taklandskapet är i båda kvarteren varierat med gavelmotiv, takkupor, skorstenar och takfönster.

Fasaderna bryts upp av i huvudsak regelbundet återkommande fönsteröppningar men som varierar i täthet, form och placering mellan de olika byggnaderna. Listverk och mönstermurning skapar variation. Balkonger förekommer endast i enstaka fall.



*Släpp i den annars täta strukturen ger inblick i kvarterens inre.*



*De olika byggnadshöjderna, vilket förstärks av den sluttande marken, ger variationsrika vyer över bebyggelsen.*

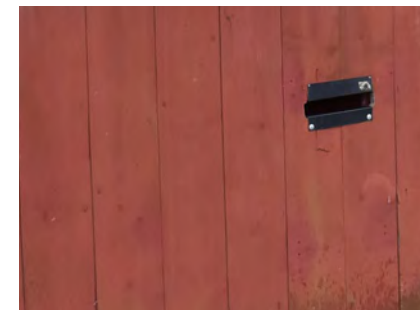
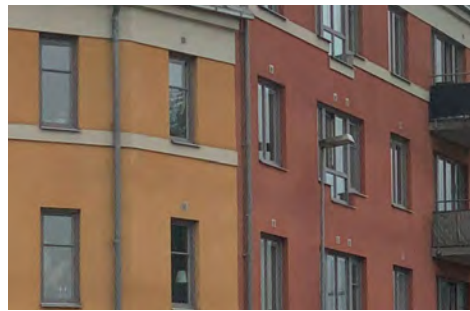


*Kompletterande bebyggelse från 1990-talet har tagit upp såväl packhuskaraktärens gavelmotiv som 1800-talsbebyggelsens snett skurna hörn.*

## MATERIAL OCH KULÖRER

Fasaderna är putsade i såväl ljusa som lite mer mätade kulörer eller uppförda i rött tegel, med inslag av gult. Det förekommer plank målade i traditionell, faluröd slamfärg.

Taken är belagda med i huvudsak röd, svart eller grå plåt men i kvarteret Axel Lillie förekommer även rött tegel. Fönster är rödbruna, bruna, svarta, grå eller vita och portar är i huvudsak mörka.



## GRÖNSTRUKTUR

Området är som helhet relativt rikt på grönska, i och med Gamla begravningsplatsen och närheten till å och kanal. Längs Västra Ågatan är kanalkanten gräsbevuxen och trädplanterad. Lastageplatsen har stora gräsytor och en grupp uppvuxna, fritt växande träd. Inne i kvarteren är det förhållandevis mycket hårdgjorda ytor, men med träd, buskage och klängväxter som är synliga och "spiller ut" över murar, plank och i kvartersöppningarna.



*Västra Ågatan.*



*Plank med murgröna på Kyrkogårdsgatan.*



*Gamla begravningsplatsen.*



*Lastageplatsen.*



*Träd och buskage "spiller ut" från kvarterens inre.*



Tyréns Sverige AB, 118 86 Stockholm, [www.tyrens.se](http://www.tyrens.se)