

# VAPENBRODERN 5 & 7, KRISTIANSTAD

- KULTURMILJÖUNDERLAG

2022-02-04



---

## UPPDRAG

Uppdragsnamn: Vapenbrodern 5 & 7  
Uppdragsnummer: 311676  
Titel på rapport: Vapenbrodern 5 & 7, Kristianstad -  
Kulturmiljöunderlag  
Datum: 2022-02-04

## MEDVERKANDE

Beställare: AB Kristianstadsbyggen  
Kontaktperson: Patrik Jogby  
  
Konsult: Tyréns AB  
Uppdragsansvarig: Emma Hedar  
Handläggare: Emma Hedar & Kristina Nilén  
Kvalitetsgranskning: Kristina Nilén

### Tyréns AB

Tel: 010 452 20 00  
[www.tyrens.se](http://www.tyrens.se)

Säte Stockholm  
Org.Nr: 553194-7986



---

## INNEHÅLLSFÖRTECKNING

<b>INLEDNING</b> .....	4
Bakgrund och Syfte .....	4
Metod och avgränsning.....	4
Begrepp .....	5
<b>FÖRUTSÄTTNINGAR</b> .....	6
Fastighetsuppgifter .....	6
Kommunala intressen .....	6
Regionala intressen.....	8
Nationella intressen .....	9
<b>KULTURHISTORISK VÄRDEBESKRIVNING</b> .....	10
Möjlighet till kunskap och förståelse .....	10
Kulturhistorisk helhet .....	10
Kulturhistorisk relevans .....	10
Värdebärande karaktärsdrag .....	10
<b>NULÄGESBESKRIVNING</b> .....	11
Kvarteret Vapenbrodern.....	11
Vapenbrodern 5 .....	17
Vapenbrodern 7 .....	24
Vapenbrodern 8.....	24

<b>HISTORISK BAKGRUND</b> .....	25
Beckhovet och Lastageplatsen.....	25
Kvarteret Vapenbrodern .....	27
Vapenbrodern 5 .....	27
Vapenbrodern 7 .....	28
Vapenbrodern 8.....	28
L.O. Smith och kvarteret Vapenbrodern.....	29
Äldre foton .....	30
<b>KÄLLOR</b> .....	34
Litteratur .....	34
Kommunala underlag.....	34
Internet.....	34
Arkiv.....	34



# INLEDNING

## BAKGRUND OCH SYFTE

Den befintliga bebyggelsen i kvarteret Vapenbrodern är i huvudsak uppförd under 1800-talets senare del, för industriellt ändamål. Fastighetsägaren AB Kristianstadsbyggen (ABK) avser söka planbesked för ny detaljplan för fastigheterna Vapenbrodern 5 och Vapenbrodern 7. Avsikten är att ersätta befintlig bebyggelse med flervåningshus för främst bostadsändamål.

ABK har uppdragit åt Tyréns att ta fram ett kulturmiljöunderlag som ska användas som kunskapsunderlag i planprocessen.

## METOD OCH AVGRÄNSNING

Rapporten har tagits fram under februari 2021 av bebyggelseantikvarier Emma Hedar och Kristina Nilén, genom inventering av bebyggelsen, analys av äldre kart- och bildmaterial, sammanställning av historiska fakta och analys av bebyggelsens kulturhistoriska värde.

Geografiskt omfattar rapporten kvarteret Vapenbrodern och den intilliggande Lastageplatsen, med särskilt fokus på de två fastigheterna 5 och 7 i nämnda kvarter. En utblick görs även mot intilliggande kvarter och åmiljön längs Västra Ågatan samt i viss mån mot den stadsdel som benämns som Söder.

Rapportens tidsdjup omfattar tiden från det att kvarteret Vapenbrodern läggs ut vid mitten av 1800-talet, med översiktlig utblick bakåt i tiden för att sätta området i en historisk kontext.



Figur 1. Kvarteret Vapenbrodern i stadsdelen Söder, söder om centrala Kristianstad.

Innehållsmässigt fokuserar rapporten på kvarteret som helhet samt dess omgivande stadsmiljö. Interiörer beskrivs översiktligt.

Delar av Vapenbrodern 5 var inte tillgänglig för inventering och dess interiör ingår därför inte i nulägesbeskrivningen.

## BEGREPP

### KULTURMILJÖ

Begreppet kulturmiljö omfattar hela den av människan påverkade fysiska miljön. Detta betyder inte att allt i kulturmiljön har höga kulturvärden (Boverket).

### KULTURVÄRDE

Kulturvärde är en sammanfattande benämning för vad som i den fysiska miljön bedöms som värdefullt ur kulturhistoriskt, estetiskt och socialt hänseende. De tre perspektiven är delvis överlappande men till stora delar åtskilda. Exempelvis kan socialhistoria och arkitekturhistoria ingå som delar av det kulturhistoriska perspektivet på en bebyggelsemiljö. Samtidigt kan bebyggelsemiljöns kulturhistoriska bakgrund och innehåll påverka och delvis förklara hur den upplevs och värderas idag ur ett socialt eller ett estetiskt perspektiv. En miljö som inte bedömts som värdefull ur ett kulturhistoriskt perspektiv, kan ändå värderas högt ur ett estetiskt och/eller ett socialt perspektiv (Boverket).

### KULTURHISTORISKT VÄRDE

Värdering ur ett kulturhistoriskt perspektiv avser en bedömning av möjligheterna att genom exempelvis bebyggelsen och landskapet utvinna och förmedla kunskaper om olika skeenden och sammanhang och därigenom även förståelse av människors livsvillkor, i skilda tider – inklusive de förhållanden som råder idag (Boverket).

### ESTETISKT VÄRDE

Värdering ur ett estetiskt perspektiv gäller en bedömning av bland annat rumsliga, visuella och akustiska egenskaper i den fysiska miljön (Boverket).

### SOCIALT VÄRDE

Värdering ur ett socialt perspektiv innebär att bedöma människors relationer till kulturmiljön hur olika grupper av individer använder, uppfattar och värdesätter exempelvis bebyggelsen och landskapet.

(Boverket).



*Kulturvärden kan bedömas ur tre kompletterande perspektiv - kulturhistoriskt, estetiskt och socialt.  
[www.boverket.se](http://www.boverket.se)*

# FÖRUTSÄTTNINGAR

## FASTIGHETSUPPGIFTER

### FASTIGHETSBECKNING

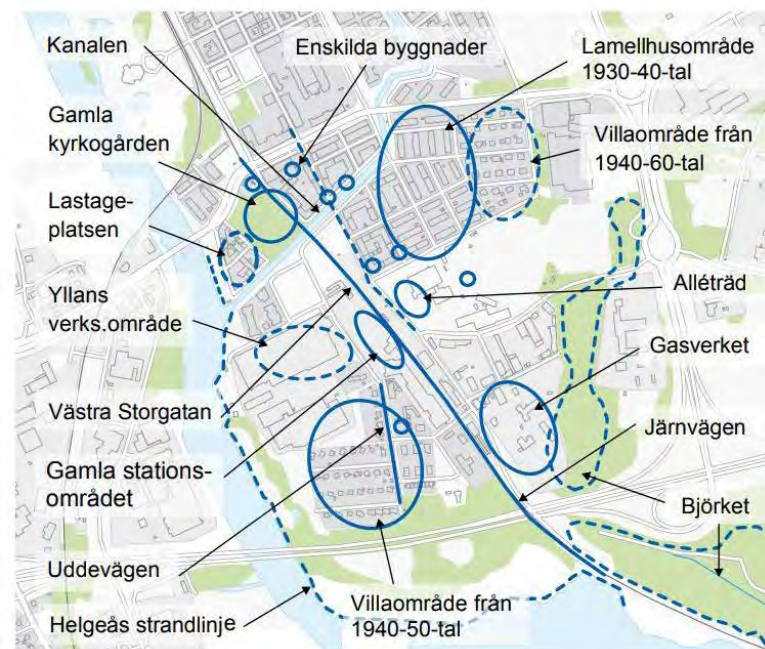
Vapenbrodern 5 och Vapenbrodern 7, Kristianstads kommun.

### ÄGOFÖRHÅLLANDEN OCH NYTTJANDE

Fastigheten ägs av AB Kristianstadsbostäder. Senaste användning av byggnaderna är möbelbutik och restaurang. Vid tillfället för inventering stod byggnaderna oanvända.

### KOMMUNALA INTRESSEN DETALJPLAN

Gällande detaljplan (stadsplan) är 1180K-A78 som vann laga kraft 28 maj 1880. Kvarteret Vapenbrodern är markerad i ljus röd färg, vilket betecknar "mindre tätt bebyggda kvarter".



Figur 2. Ur Fördjupad översiktsplan för Kristianstad 2009.

### Kulturhistoriska miljöer Söder

- Sårbara för förändringar
- - - Viss tålighet mot förändringar

## ÖVERSIKTSPLAN

I Fördjupad översiktsplan för Kristianstad från 2009 är markanvändning för kvarteret Vapenbrodern satt till bostäder.

Kvarteret ingår i Särskilt område: Söder. Här beskrivs Lastageplatsen och kvarteret Vapenbrodern samt delar av kvarteret Axel Lillie som miljöer med "viss tålighet" mot förändringar.



Figur 3. Kulturmiljöprogram för staden.

## KULTURMILJÖPROGRAM

Kulturmiljöprogram för Kristianstads kommun antogs av kommunfullmäktige 1993-10-12. I programmet ingår kvarteret Vapenbrodern i område Söder, betecknat som "övrigt intressant miljö". Kvarteret Vapenbroderns historik beskrivs kortfattat, men ingen av byggnaderna i kvarteret är upptagna bland de "lokalthistoriskt intressanta byggnader och miljöer" som beskrivs i området Söder.





### PLAN OCH BYGGLAG:

2 kap 6 § Hänsyn

Vid planläggning ska bebyggelse och byggnadsverk utformas och placeras på den avsedda marken på ett sätt som är lämpligt med hänsyn till stads- och landskapsbilden, natur- och kulturvärdena på platsen och intresset av en god helhetsverkan.

För att ta hänsyn till en plats kulturvärden krävs det att man har tydliggjort vilka värdena är och vilka av platsens egenskaper det är som åstadkommer dessa värden

#### Information för Kulturmiljöprogram för staden

<b>Lagernamn:</b>	Kulturmiljöprogram för staden
<b>Beskrivning:</b>	Kommunalt kulturmiljöprogram
<b>Teckenförklaring:</b>	
	Riksintressanta objekt/miljöer
	Regionalhistoriskt intressanta objekt/miljöer
	Lokalthistoriskt intressanta objekt/miljöer
	Övriga intressanta miljöer
<b>Uppdatering:</b>	Vid behov
<b>Ansvarig:</b>	Katarina Olsson
<b>Källa:</b>	Miljö- och samhällsbyggnadsförvaltningen
<b>Länk:</b>	

## REGIONALA INTRESSEN

Kvarteret Vapenbrodern ligger inom den av länsstyrelsen utpekade, särskilt värdefulla kulturmiljön "Kristianstad" samt inom av länsstyrelsen utpekat kulturmiljöstråk Helge å.

## SÄRSKILT VÄRDEFULL KULTURMILJÖ: KRISTIANSTAD

### BESKRIVNING (AV RELEVANS FÖR OBJEKTET)

1719 blev Kristianstad residensstad då Skåne delades i två län. Vid mitten av 1700-talet påbörjades stora ombyggnadsarbeten av fästningsverken och vallgravar, bastioner och vallar tillkom. Kasernbyggnader uppfördes i norr och söder och Tyghuset (nuvarande Regionmuseet) påbyggdes och försågs med flyglar. *Förutom sin administrativa, militära och centrala roll fungerade staden som en viktig handels- och hamnstad. Genom att Helge å ändrade lopp 1775 förlorade dock Kristianstad mycket av sin betydelse som hamnstad.*

Därtill revs vallarna och bastionerna i mitten av 1800-talet, vilket innebar att staden fick möjlighet att expandera. Nya breda boulevarder och bostadskvarter lades ut. Stadens ställning som ämbetsmannastad etablerades än tydligare då Hovrätten över Skåne och Blekinge var knuten till staden åren 1821–1917. *Handeln fick ett kraftigt uppsving med den ökade brännerirörelsen och flertalet industrier, som Ljunggrens gjuteri med mekanisk verkstad, Hvilans mekaniska verkstad, Mårten Pehrssons Valskvarn och Skånska Yllefabriken, etablerades.*

### MOTIV FÖR BEVARANDE

Kristianstad framstår som ett av Nordens mest intressanta exempel på renässansens stadsanläggningar. Genom de många välbevarade miljöerna och enstaka byggnadsobjekten får man en god bild av utvecklingen från 1600-talet och fram till våra dagar. Framträdande inslag i bebyggelsen är den av förvaltning och militär präglade arkitekturen. Av särskild betydelse för staden är den gamla rutnätsplanen, *den fria sikten över Helge å och det äldre byggnadsbeståndet.* Av intresse är, förutom enstaka offentliga byggnader, även flerfamiljshusen och villabebyggelsen från 1900-talet och *den tidiga industribebyggelsen.*

## KULTURMILJÖSTRÅK HELGE Å

### BESKRIVNING (AV RELEVANS FÖR ÄRENDET)

Området längs Helge å utnyttjades tidigt vilket lämningar från boplatser från stenålder till järnålder visar. Därtill framträder städer och byar, de flesta från medeltiden, som nyttjade Helge å för transporter. *Helge å utnyttjades för transporter av järn, timmer, tjära och beck ner till utskeppningshamnen Ahus, där en betydande handelsplats uppstod.*

### MOTIV FÖR BEVARANDE

Helge ås kvarvarande sankstrandängar, främst i Kristianstad Vattenrike, har under mycket lång tids utnyttjats för bete. Det är av stort värde att denna hävd fortgår. Åns betydelse i äldre tid befästs ytterligare genom de kvarvarande borgarna i området. Därtill finns flera anläggningar som visar hur vattenkraften utnyttjats för olika processer och i de flesta fall varit direkt avgörande för verksamhetens lokalisering. Detta gäller särskilt de vattendrivna kvarnarna, varav de äldsta har senmedeltida ursprung. *Aktiviteter och verksamheter direkt relaterade till Helge å har ett särskilt värde i detta sammanhang och är av största betydelse för upplevelsen och förståelsen av landskapet.*



## NATIONELLA INTRESSEN

### RIKSINTRESSE FÖR KULTURMILJÖ- VÄRDEN KRISTIANSTAD [L15]

#### MOTIVERING

Fästningsstad och residensstad med rutnätsplan och arkitektur präglad av militär och förvaltning. Ett av de främsta exemplen på den danske kungen Christian IV:s stadsbyggnadskonst, anlagd som gränsfästning mot Sverige.

#### UTTRYCK FÖR RIKSINTRESSET

Stadsplan som genom sin långsträckta, rektangulära form är unik bland landets befästningsstäder. Trefaldighetskyrkan från Christian IV:s tid, bevarade befästningsanläggningar och militära byggnader. Institutionsbyggnader och annan bebyggelse som hör samman med funktionen som residensstad. *Äldre småskalig bebyggelse* och mer storstadsmässig bebyggelse från 1800-talets slut vid främst Stora Torg och boulevarderna utmed stadens långsidor. På typiskt sätt ersatte boulevarderna och en zon präglad av parkanläggningar och offentliga byggnader befästningarna efter 1800-talets mitt.

#### Kommunens ställningstagande

I översiktsplanen vidareutvecklas och definieras värdena i riksintresset. Enligt kommunens bedömningar består riksintresset av tre viktiga delar;

renässansstaden, stadens årsringar och *staden vid vattnet*. Vid bygglovgivning och fortsatt planarbete ska hänsyn tas till dessa värden. Kommunen godtar riksintressets avgränsning och avser att undvika sådana åtgärder som kan innebära att riksintresset påtagligt skadas.

#### FORNÄMNINGSSITUATION

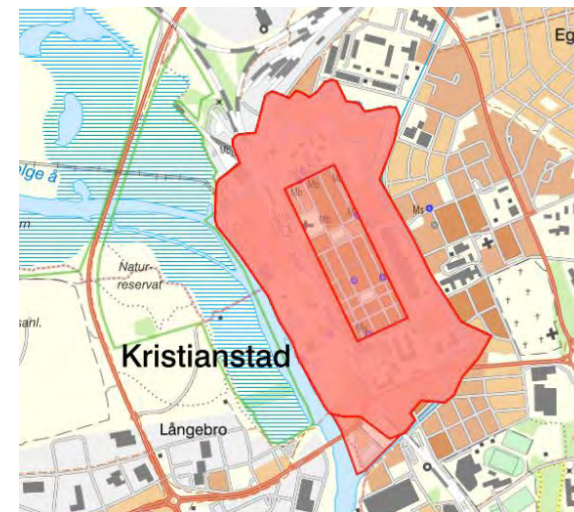
Kvarteret Vapenbrodern ligger inom fornlämningsområdet Kristianstad 93:1, stadslager, men inte inom stadsbefästningen (Kristianstad 110:1)

Det är enligt Kulturmiljölagen förbjudet att utan tillstånd från länsstyrelsen rubba, ta bort, gräva ut, täcka över eller genom bebyggelse, plantering, eller på annat sätt ändra eller skada en fornlämning. Fastighetsägare är skyldiga att känna till eventuella fornlämningar på sin mark, så att de inte skadas av misstag vid markarbeten. Innan schaktarbeten påbörjas ska länsstyrelsen kontaktas för bedömning av påverkan.

#### KRISTIANSTAD 93:1 STADSLAGER

Stadslager omfattande stadsområde samt stadsbefästningar och hamnområde. Kulturlager från tidigmoderna Kristianstad, delvis undersökt arkeologiskt vid ett flertal tillfällen 1978 - 2020. Kristianstad grundades år 1614 med avsikten att skapa en modern fästningsstad i NO Skåne till skydd för den danska riksgården. Staden anlades på en mindre halvö, Allön, i Helge ås vattensystem. Stora utfyllnader krävdes för att göra platsen beboelig.

Ett rektangulärt stadsområde utformades som en strikt renässansstadsplan med 190 tomter, långgator, två torg, kyrka, rådhus och militärt tyghus. Området delades av en kanal där administrativa, militära och kyrkliga funktioner placerades i den norra delen, medan den södra utgjorde den civila, borgerliga staden. Stadsområdet omgavs av befästningsverk, uppförda i två etapper, 1614-1618 samt 1750-1790. Därför förblev dess yta oförändrad fram till dess att fästningen nedlades 1847 varefter bebyggelsen kunde expandera ut över de tidigare befästningsverkens område. *Längst ner i SV finns fästningsstadens hamn och lastageplats, kallad Beckhovet. Området låg utanför befästningarna,*



Figur 4. Vapenbrodern ligger inom fornlämningsområdet Kristianstad 93:1 (stadslager), men inte inom stadsbefästningen som även den har fornlämningsstatus (Kristianstad 110:1).

# KULTURHISTORISK VÄRDEBESKRIVNING

## MÖJLIGHET TILL KUNSKAP OCH FÖRSTÅELSE

Kvarteret och omgivningen belyser 1800-talets stadsbyggnadsideal, med alltmer ordnad och reglerad bebyggelse. Kvarteret har växt fram såväl före som efter att Sveriges första gemensamma byggnadsstadga kom till 1874 och det är möjligt att avläsa vilka av byggnaderna som anpassats efter den nya lagstiftningen, som bland annat stipulerade att hörn skulle skäras av eller avrundas samt att byggnader skulle uppföras i gatulinje och att tomtgränser skulle göras raka och ligga i räta vinklar.

Samtliga byggnader har genomgått förändringar efter hand som verksamhetens behov har skiftat. Få detaljer ger en bild av tidigare verksamheter, men vid Beckhovsgatan finns en lastlucka med travers och vid Västra Ågatan en liten lastkaj.

## KULTURHISTORISK HELHET

Bebyggelsen i kvarteret Vapenbrodern har byggnadshistoriskt värde i kraft av sin ålder; det stora flertalet byggnader är över 100 år gamla och vissa över 150 år gamla. Till viss del ligger värdet även i de förändringar bebyggelsen genomgått men förändringarna är så pass omfattande att de också har inneburit att byggnaderna är svårläsbara.

Kvarteret har ett samhällshistoriskt värde som representant för en såväl lokalt som regionalt och nationellt viktig verksamhet. Den relativt anspråkslösa bebyggelsen har spelat en roll för utvecklingen av den svenska spritindustrin, som med varumärket

Absolut Vodka nått berömmelse internationellt och det samhällshistoriska värdet får därmed ses som relativt högt.

## KULTURHISTORISK RELEVANS

Den småskaliga tidigindustriella bebyggelsen representerar en tidigare vanlig byggnadskategori som nu blivit sällsynt. Motsvarande bebyggelse finns i stadsdelen i form av före detta Ljunggrens verkstad. Denna var dock verkstadsindustri medan Vapenbroderns småindustri var inriktad främst på livsmedel. Söder om Vapenbrodern finns den tidigare Skånska Yllefabrikens byggnader, som dock tillkom något senare; vid sekelskiftet 1900.

I kvarteret blandas magasinsbyggnader av mer ålderdomlig karaktär med en annan i sammanhanget modernare arkitektur. De senare har trots sin karaktär av nyttobyggnader givits en omsorgsfull gestaltning med arkitektoniska element typiska för 1800-talets andra hälft där dekorativa fasader i blandstil döljer enklare byggnadskroppar innanför.

Kvarteret har haft betydelse för Kristianstads, Skånes och Sveriges livsmedelsindustri genom sin koppling till den välkände industrimannen och politikern L.O. Smith, som framgångsrikt utvecklade den svenska spritindustrin och som fortfarande har en koppling till anläggningen i det närliggande Åhus. Inga tydliga spår från denna verksamhet finns dock att finna i byggnaderna då anläggningen brandhärjades 1929 och det imponerande destilleringsstornet sedermera togs ner.

Kvarterets småskalighet, variation och intressanta byggnadselement innebär ett relativt högt miljöskapande värde, vilket förstärks av omgivningen med Lastageplatsen, den nära belägenheten till Helge å, kanalen längs Västra Ågatan, den tidigare Yllefabriken och den samtida bebyggelsen i kvarteret Axel Lillie. Bristande underhåll drar dock ner värdet till viss del.

## VÄRDEBÄRANDE KARAKTÄRSDRAG

- Småskalighet, huvudsakligen i höjd
- Sluten bebyggelse i gatulinje, utan för gårdsmark
- Heterogen och tät bebyggelse
- Snedställd gavel i nordväst
- Avrundat hörn med tornavslut i sydväst
- Varierande fasaduttryck och takformer
- Byggnader av magasinskaraktär med breda huskroppar och stora sadeltak
- Kulissartade, dekorativa tegelfasader
- Ljusa putsfasader
- Variation i fönster- och dörrtyper och placeringar
- Lastkaj vid Västra Ågatan
- Travers med inlastningsport vid Beckhovsgatan

# NULÄGESBESKRIVNING

## SÖDER

*Texten hämtad ur Översiktsplan för Kristianstad stad Bilaga Kulturmiljöinventering:*

”Söders centrala delar genomkorsas av järnvägen Kristianstad-Åhus, till stora delar omgiven av stora öppna parkeringsytor tillsammans med det anslutande Arenaområdet. Historiskt har trädplanteringar i hög grad bidragit till rumslighet och inramning, men den gröna strukturen är idag bristfällig.

Området präglas av flera generationers industriverksamheter, där järnvägen och närheten till Helge å har varit förutsättningar för etableringarna. En äldre generations industrier finns norr om kanalen medan Yllan och Bong är särskilt framträdande i söder. Karakteristiskt för industribebyggelsen är medveten samtida arkitektur med hög kvalitet och gedigna material.

Östra delen av Söder domineras av dess vidsträckt idrottsanläggning med ursprung i 1800-talets skjutbana. Verksamhetsområdena som organiskt och successivt vuxit fram kan upplevas som splittade till skillnad från de välplanerade bostadsområdena med en tydlig struktur. I nordost finns flerbostadshus i funktionalistisk stil från 1930-40-talen; lamellhus i regelbunden och luftig struktur med öppen gårdsmark eller gator mellan husen.

Uddenområdets villor längst i söder präglas av 1940-50-talsarkitektur. Villaområdet uppfördes på gården Helgenäs marker där parkanläggningens rätvinkliga struktur lever kvar i dagens gatunät.”



Figur 5. Stadsdelen Söder. Karta: Kristianstads kommun.



Figur 6. "Yllan", före detta Skånska Yllefabriken.



Figur 7. Tidigare Ljungrens verkstäder, vid Södra Boulevarden/Västra Storgatan.



Figur 8. Järnvägsområdet med äldre järnvägsrelaterad bebyggelse.



Figur 9. Järnvägen vid korsning med kanalen. Till vänster syns begravningsplatsen och kvarteret Axel Lillie, norr om Vapenbrodern.

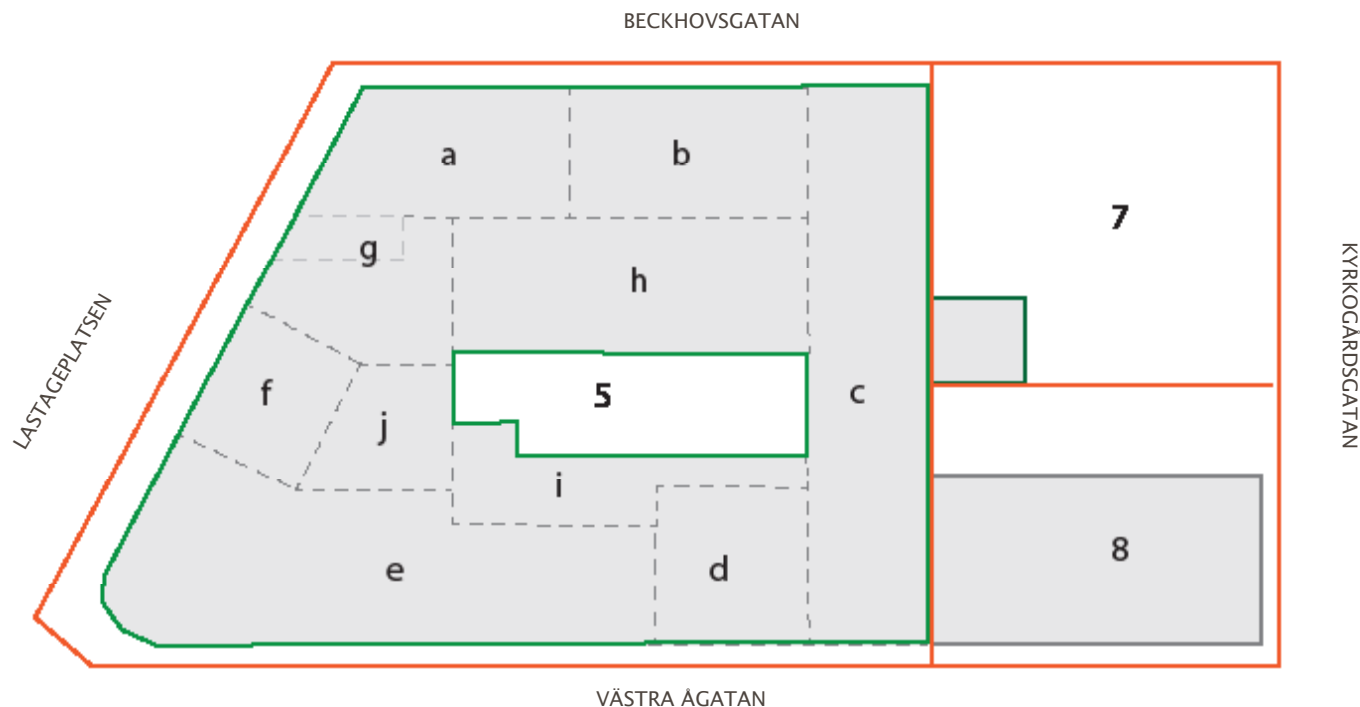
## KVARTERET VAPENBRODERN

Kvarteret Vapenbrodern är beläget i stadsdelen Söder, söder om den gamla staden och dess befästningsverk, nära Helge å och Långebros östra landfäste. Kvarteret är idag indelat i tre fastigheter: Vapenbrodern 5, 7 och 8. Förändringar planeras för 5 och 7 medan nummer 8 som idag inrymmer en silversmedja inte omfattas av några ändringar.

Kvarteret begränsas av Beckhovsgatan i nordväst, Västra Ågatan i sydost, Lastageplatsen i sydväst och Kyrkogårdsgatan i nordöst.

Bebyggelsen i Vapenbrodern och det intilliggande kvarteret Axel Lillie är samlad i rektangulära kvarter med fasader i gatulinjen och smala trottoarer. Gatorna är trånga men i öster och väster öppnar bebyggelsen upp sig med Gamla kyrkogården respektive Lastageplatsen och Helge ås vattenrum. I norr bildar Långebrogatan barriär mot de centralare delarna av staden och i söder rinner Råbelövskanalen ut i Helge å.

Marken sluttar svagt från Långebrogatan ner mot kanalen och Helge å. Bebyggelsen i Vapenbrodern är låg i 1-2 plan, att jämföra med Axel Lillie där den är i 2-4 plan och söder om kanalen där den är i 5 plan.



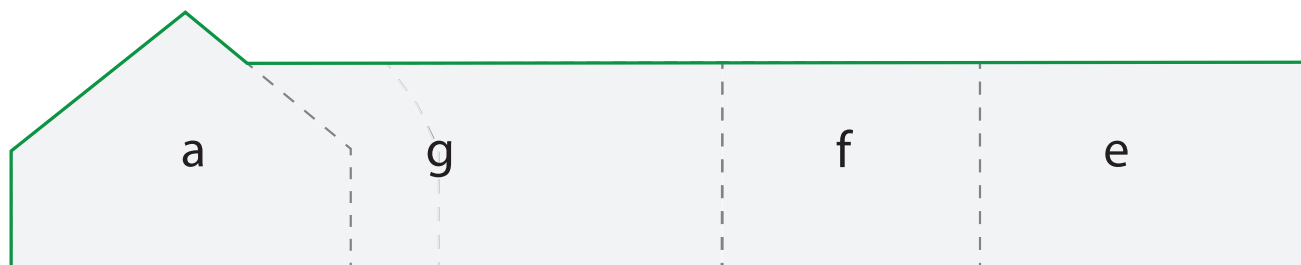
Figur 10. Situationsplan men ungefärlig indelning i olika byggnadskroppar som identifierats vid inventering och studier av ritningsunderlag. Illustration: Tyréns AB.

Det som ursprungligen varit separata byggnader har med tiden växt samman till en organisk helhet som endast exteriört går att skilja åt som separata byggnadskroppar. Fasadmateriell och karaktärsdrag varierar men den samlade bebyggelsen är tydligt avläsbar som småindustri från 1800-talets mitt.

Bebyggelsen är samtida med kvarteret Axel Lillies södra del, med samma småskaliga karaktär men som främst består av bostadshus.



Figur 11. Kvarteren Axel Lillie och Vapenbrodern 5 med fasader mot Lastageplatsen. I fasadskiss nedan har de olika byggnadskropparna markerats.



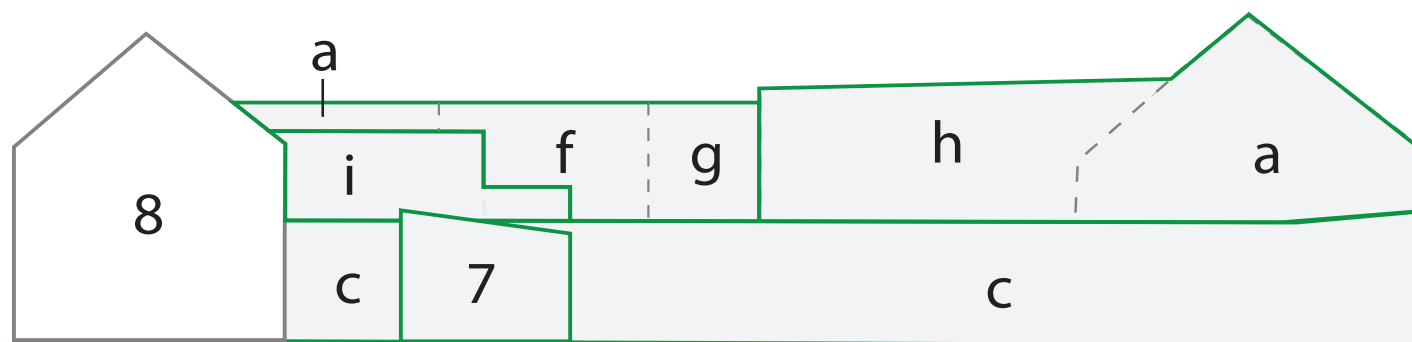


Figur 12. Kvarteret Vapenbrodern med fasader mot Västra Agatan. I fasadskiss nedan har de olika byggnadskropparna markerats.





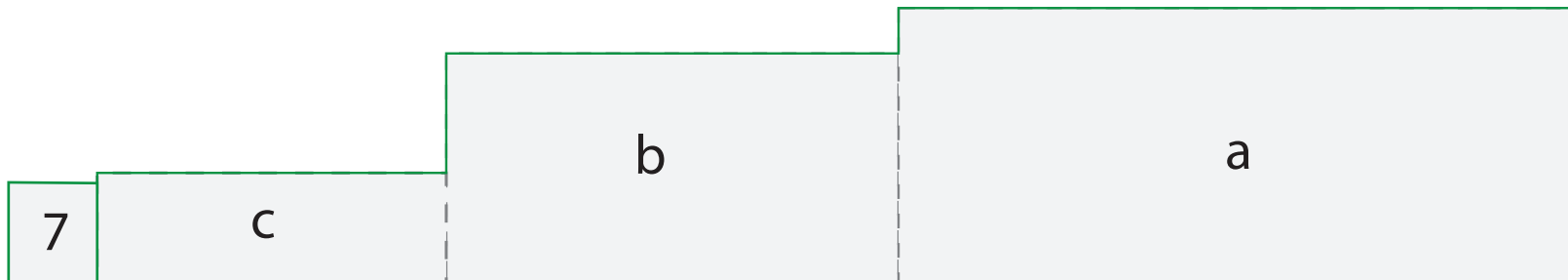
Figur 13. Kvarteret Vapenbrodern med fasader mot Kyrkogatan. Foto: Google maps. I fasadskiss nedan har de olika byggnadskropparna markerats.







Figur 14. Kvarteret Vapenbrodern med fasader mot Beckhovsgatan.



## VAPENBRODERN 5



### A

Byggnaden, uppförd 1862, har rektangulär planform som följer kvartersformen, med snedställd gavel mot Lastageplatsen. Gatufasaderna är vitputsade på röd tegelstomme, med dekorativt utformad takfot av snedställda tegelstenar och stiliserade kapitäl på gavelfasaden. Gavelröset är klätt med svartmålad, stående träpanel. En låg, gråmålad sockel avslutar fasaderna nedtill.

Byggnaden är sammanbyggd i öster och söder med byggnaderna B respektive G och H. Fönster i bottentplan och plan två är sentida liksom skyltfönster och entrédörr mot Lastageplatsen. Ett äldre, småspröjsat träfönster finns högst upp i gavelröset. Det stora sadeltaket är belagt med småkorrugerad, svart plåt och har flera små, sentida takfönster.

Interiört är byggnaden inredd som möbelbutik, med endast få synliga spår av ursprunglig eller äldre användning, främst i plan 2.



### B

Byggnaden, uppförd 1898, har rektangulär planform och sadeltak med finkorrugerad, grå plåt. Gatufasaden är murad i gult tegel, med listverk och omfattningar i rött tegel. De ljusa fogarna har finkorning ballast och är åsformade. Den gråputsade sockeln är relativt hög och svagt utskjutande. Byggnaden är sammanbyggd med byggnaderna A, H och C.

Dörr- och fönsteröppningar är rundbågiga i bottenvåningen. Rektangulära, sentida portar och dörrar i plåt respektive trä har monterats i dessa, utan särskild anpassning. Fönsteröppningar i plan två har raka valv och befintliga fönster är sannolikt ursprungliga, brunmålade träfönster. En stor inlastningsport med ståltravers finns i plan två. Stuprör har traditionellt uformade trattar.

Interiört är byggnaden inredd som möbelbutik, med endast få synliga spår av ursprunglig eller äldre användning, främst i plan 2.



### C

Byggnaden, uppförd 1925 som garage och tillbyggd 1968, är i ett plan och har en långsträckt planform som löper genom hela kvarteret, mellan Beckhovsgatan och Västra Ågatan. Taket är platt och papptäckt.

Fasaderna är slätputsade med målad ljusgrå sockel, lägre mot Beckhovsgatan. Mot Västra Ågatan är fasaden målad i ljusstgult, övriga fasader är vitmålade. Dörr- och fönsteröppningar är rektangulära och i huvudsak helt slutna. Vid Västra Ågatan finns en lastkaj. Denna fasad har stora horisontella sprickor; sannolikt fortplantar sig rörelser i den intilliggande Silversmedjan till byggnaden.

Interiört är byggnaden inredd som lager till möbelbutik och lager, utan några synliga spår av tidigare användning.



## D

Byggnaden, uppförd 1898, har rektangulär planform med gatufasad murad i gult tegel, med listverk och omfattningar i rött tegel. Sadeltaket är belagt med småkorrugerad grå plåt, gaveln är dold av en centralt placerad prydnadsgavel i rött tegel. De ljusa fogarna har finkorning ballast och är åsformade. Den gråputsade sockeln är i liv med fasaden. Byggnaden är sammanbyggd med byggnaderna C, E och B.

Dörr- och fönsteröppningar är rundbågiga i bottenvåningen. Rektangulära, sentida portar och dörrar i plåt respektive trä har monterats i dessa, utan särskild anpassning. Fönsteröppningar i plan två har raka valv och befintliga fönster är sannolikt ursprungliga, brunmålade träfönster. En stor inlastningsport med ståltravers finns i plan två. Stuprör har traditionellt uformade trattar.

Byggnaden var vid inventeringstillfället inte tillgänglig interiört. Hyresgästen bedriver restaurangverksamhet i den intilliggande byggnaden, E.



## E

Byggnaden, synlig på kartor från 1864, har oregelbunden planform och är omgestaltad bland annat 1894 då den fick ett åttakantigt hörntorn. Den är i ett plan med inredd vind under svartmålat, plåtklätt mansardformat tak.

Fasaderna är slätputsade och vitmålade med en gråmålad sockel, lägre mot Västra Ågatan. Fasaderna avslutas upptill av en enkel, murad gesims och hörnet markeras av en låg tornuppbyggnad. Byggnaden är sammanbyggd med F, J, I och D.

Fönster- och dörröppningar är rektangulära; de flesta fönster och dörrar är sentida. I hörntornets vindsplan finns äldre, spröjsade fönster.

Byggnaden var vid inventeringstillfället endast tillgänglig interiört i vindsplanet, inrett som möbelbutik utan synliga spår av ursprunglig eller äldre användning.

Det har bedrivits restaurangverksamhet i bottenplan fram till nyligen.



## F

Byggnaden, uppförd 1878, brandhärjades 1929 och omgestaltades då kraftigt. Den är sedan dess vitputsad och inkorporerad med de intilliggande byggnaderna E och G. Ursprungligen hade den ett högt torn och bara tegelfasader.

Taket är mansardformat och belagt med svartmålad plåt.

Fönster och skyltfönster är sentida och sitter i kvadratiska öppningar.

Interiört är byggnaden inredd som möbelbutik, med endast få synliga spår av ursprunglig eller äldre användning, främst i plan 2.



## G

Byggnaden, uppförd 1878, har oregelbunden planform och är i ett plan med inredd vind under svartmålat, plåtklätt mansardformat tak. Den utgörs av två sammanfogade byggnadsdelar varav den norra tillkom 1894 som en länk mellan byggnad A och G. En kraftig, plåtklädd brandgavel sticker upp över taket.

Fasaden är slätputsad och vitmålad med en gråmålad låg sockel. Fasaderna avslutas upptil av en enkel, murad gesims och hörnet markeras av en låg tornuppbyggnad. Byggnaden är sammanbyggd med A, F, H och J.

Fönster- och dörröppningar är rektangulära; fönster och dörrar är sentida.

Interiört är byggnaden inredd som möbelbutik, med endast få synliga spår av ursprunglig eller äldre användning, främst i plan 2.



## H

Byggnaden, uppförd 1960 som tillbyggnad till dåvarande tryckeri i byggnaderna A, B, G och C, har i bottenplan vitputsad fasad och i plan två fasad av gulputsad lättbetong mellan synlig betongstomme. Den östra delen är helt gulputsad i plan två. Det platta taket är papptäckt.

Fönster av trä är samtida med byggnaden.

Interiört är byggnaden inredd som möbelbutik, utan några synliga spår av ursprunglig eller äldre användning.



## I

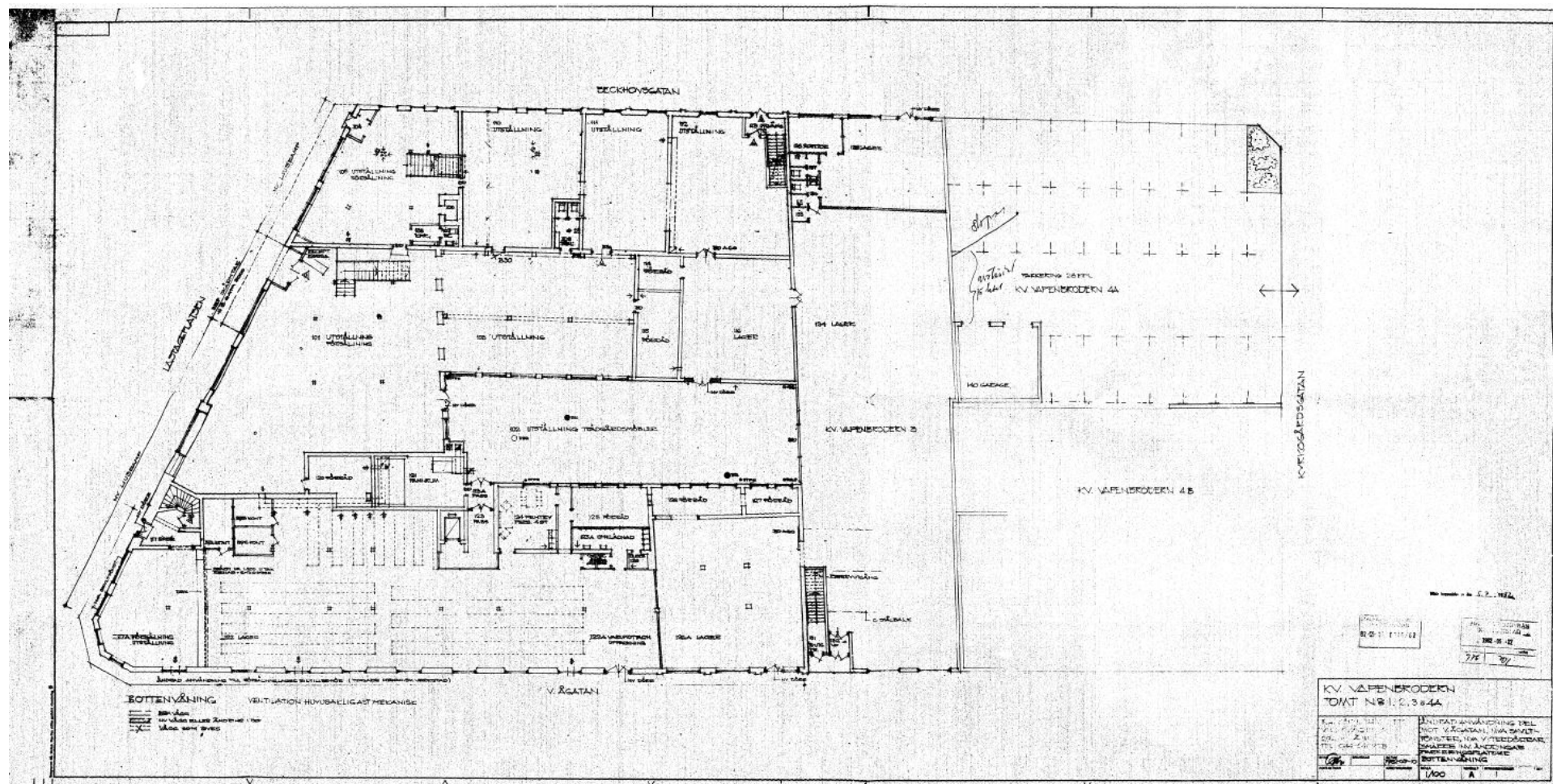
Byggnaden, uppförd 1942 som tillbyggnad av dåvarande bageri i omgivande byggnader. Fasaden är gulputsad och taket belagt med småkorrugerad plåt. Den är senare försedd med skärmtak av småkorrugerad plåt.

Byggnaden var vid inventeringstillfället inte tillgänglig interiört. Hyresgästen bedriver restaurangverksamhet i den intilliggande byggnaden, E.

## J

Byggnaden, uppförd 1878, är helt sammanbyggd med de omgivande byggnaderna och inte längre urskiljbar som en egen byggnad.

Interiört är byggnaden inredd som möbelbutik, med endast få synliga spår av ursprunglig eller äldre användning, främst i plan 2.



Figur 15. Plan över bottenvåningen från 1981. Inga ombyggnader har enligt hyresgästen skett sedan dess. På ritningen framgår det hur de ursprungligen olika byggnaderna vid denna tid är i princip helt sammanbyggda.

## INTERIÖRER



Figur 16. Bottenplan byggnad A.



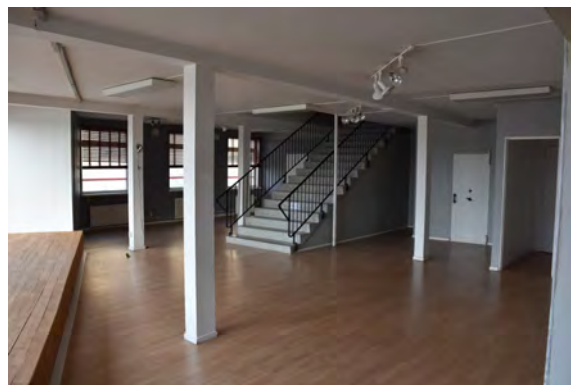
Figur 18. Bottenplan byggnad C.



Figur 20. Bottenplan byggnad H.



Figur 17. Bottenplan byggnad B.



Figur 19. Bottenplan byggnad G med vy mot byggnad A.



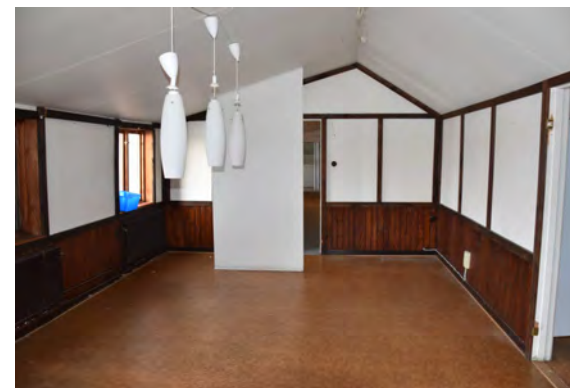
Figur 21. Bottenplan byggnad K.



Figur 22. Plan 2 byggnad A.



Figur 24. Plan 2 byggnad D.



Figur 26. Plan 2 byggnad F.



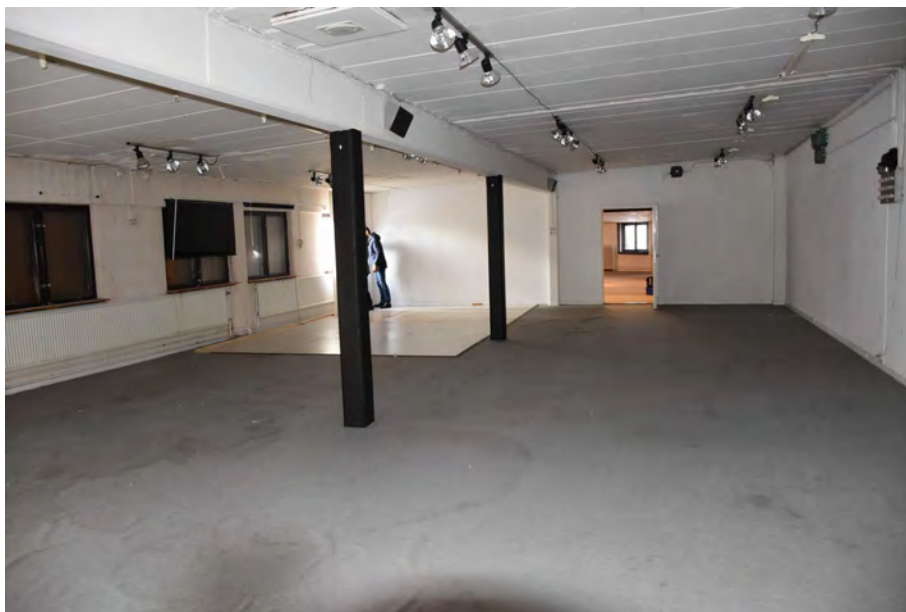
Figur 23. Plan 2 byggnad B. Notera traversen som även syns utifrån.



Figur 25. Plan 2 byggnad E.



Figur 27. Plan 2 byggnad G.



*Figur 28. Plan 2 byggnad H.*



*Figur 29. Plan 2 byggnad J.*



## VAPENBRODERN 7



På fastigheten Vapenbrodern 7 finns en mindre förråds- och tidigare avträdesbyggnad uppförd 1926.

Den har vitputsade fasader med stora, rektangulära portöppningar som saknar portar. Det pulpetformade taket är belagt med småkorrugerad plåt.

## VAPENBRODERN 8



På fastigheten Vapenbrodern 8 finns en byggnad som idag har användning av silversmedja. Byggnaden uppfördes ursprungligen som magasinbyggnad 1866.

Byggnaden har rektangulär planform och är uppförd i två plan med sadeltak. Fasaderna är gulputsade med en låg sandfärgad sockel och enkel, vitmålad takgesims. Taket är belagt med svartmålad korrugerad plåt i skivor och har sentida takfönster. Två tegelmurade skorstenar finns i taknock.

Fönsteröppningar är stickbågiga, med rektangulära rödmålade och småspröjsade fönster.

Byggnaden har inte inventerats då den inte är föremål för några ändringar inom det aktuella projektet. Vid stora förändringar inom kvarteret kommer den dock att påverkas såväl direkt som indirekt.

# HISTORISK BAKGRUND

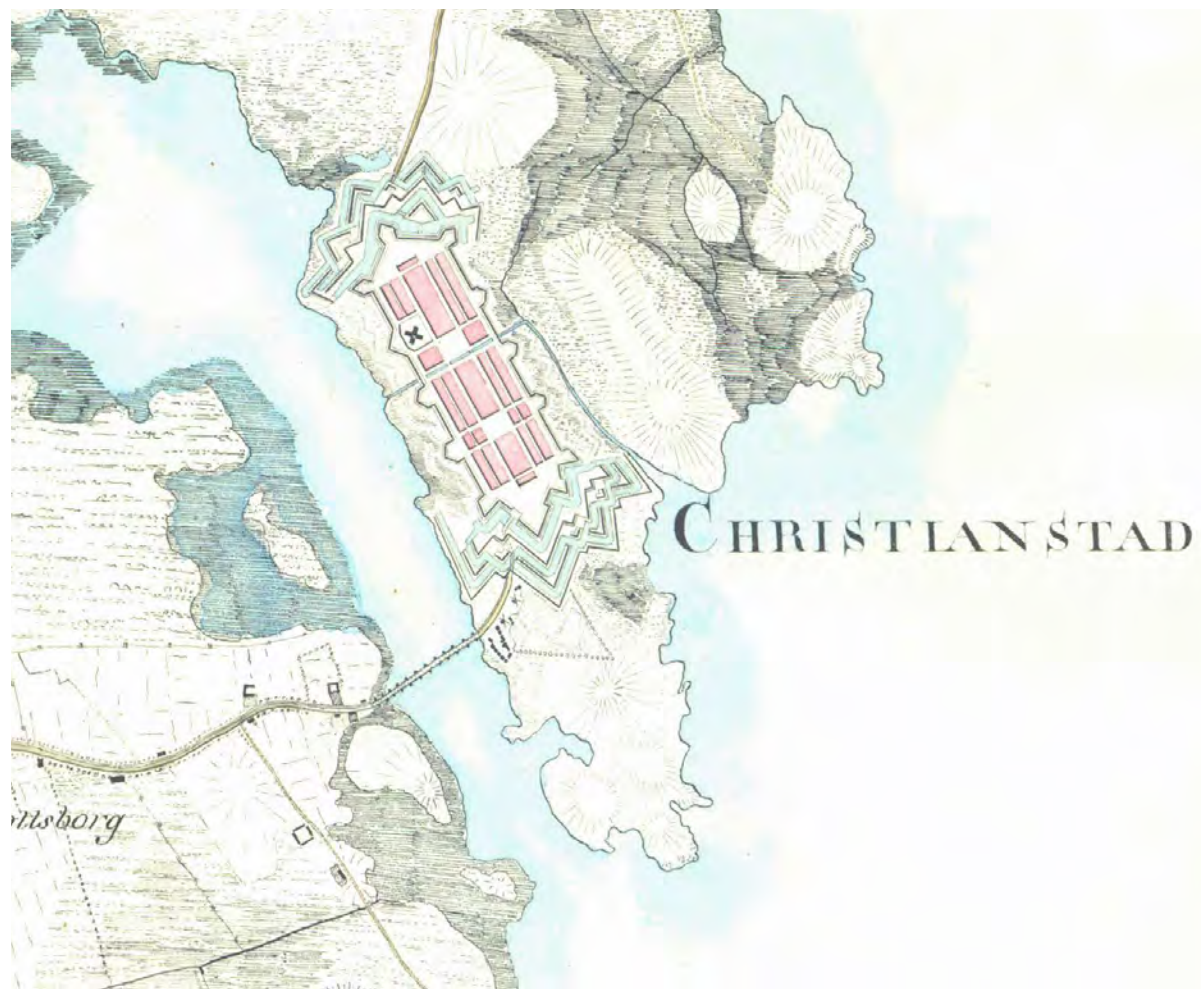
## BECKHOVET OCH LASTAGEPLATSEN

Lastageplatsen var fästningsstadens angörings- och lastplats vid Helge å. Det kringliggande området kallades Beckholmen eller Beckhovet.

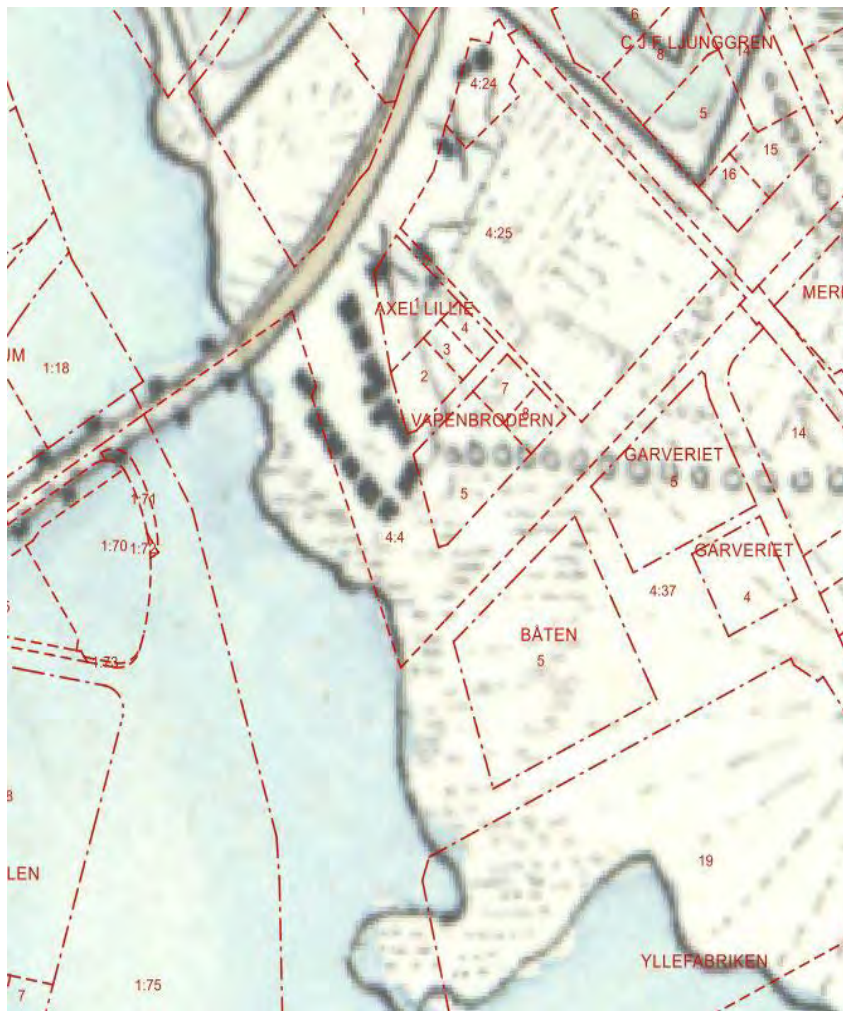
Beck och tjära var näst efter pottaska stadens viktigaste handelsvaror under 1600- och 1700-talen. Tjära utvanns i stor skala i nordöstra Skånes skogsområde och förädlades till beck i området söder om den befästa staden, som med anledning av detta fick namnet Beckholmen eller Beckhovet. Under den första svenska perioden var Kristianstad med sin hamn i Åhus landets största exportör av beck och tjära. Holland var länge största importör av produkterna som behövdes för båt- och skeppsbyggeri. Under 1700-talet odlades också tobak på Beckholmen.

Vid mitten av 1700-talet blomstrade handel och sjöfart och Kristianstads viktiga port till havet, Åhus hamn, hade en stark ställning inom den skånska sjöfarten.

Vid 1800-talet var Helge ås och kanalernas försvarsmässiga vikt förlegad och istället förstärktes vattnets transportfunktionella betydelse. Än och stadens kanaler blev en förutsättning för Kristianstads kommersiella utveckling. Förutom Åhus hamn anlades och förbättrades hamnar och kajplatser mot Helge å, i Södra kanalen, på Lastageplatsen och inne i stadskärnan vid nuvarande Tingshusbron. Varv fanns likaså utmed ån och kanalerna. Helge å fortsatte vara en muddringspliktig allmän farled fram till 1917.



Figur 30. På Skånska rekognosceringskartan från 1810 syns bebyggelse på platsen för nuvarande kvarteret Vapenbrodern, söder om Långebron, alldeles intill Helge å. Karta från länsstyrelsen i Skåne.



Figur 31. Kartöverlägg med dagens situation över rekognosceringskartan från 1810. Karta från Kristianstads kommun.



Figur 32. Karta från 1854. Lastageplatsen har tillkommit men ännu inte kanalen längs Agatan. Karta från Kristianstads kommun.

## KVARTERET VAPENBRODERN

Texten nedan baseras på den historiska sammanställning som finns på Kristianstads kommuns websida *Gamla Kristianstad och Åhus - Kristianstads kommun*

Vid mitten av 1800-talet låg på Beckhovet en spridd bebyggelse kallad "Beckhusen".

År 1859 fastställdes en tomtindelning, vilken berörde bland annat kvarteret Vapenbrodern som nu fick sin form och indelning med en lite större tomt i väster och två ungefär likstora tomter i öster. Efter olika förändringar genom åren består kvarteret i dag av tre tomter: nummer 5, som utgörs av de västra och mellersta ursprungliga tomterna samt nummer 7 och nummer 8, som motsvarar den östra ursprungliga tomten.



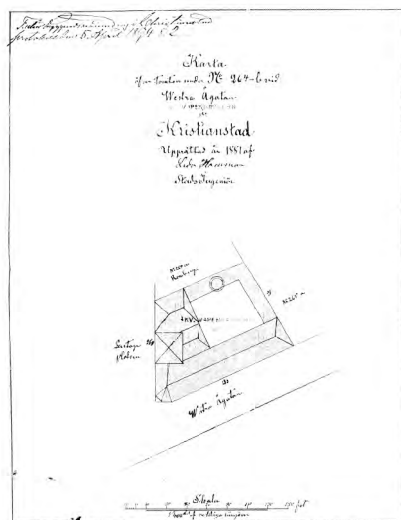
Figur 33. Utsnitt av karta från 1864, ur *Gamla Kristianstad*. I kvartet Vapenbrodern finns en byggnad längs Västra Ågatan.

## VAPENBRODERN 5

1862 uppförde handlaren Lars Magnus Romberg en envånings tegelbyggnad, "Rombergs Mälta", längs Beckhovsgatan, med gavel mot Lastageplatsen. Byggnaden (A) inrymde sädesmagasin, packhus och mälta (utrymme för beredning av malt). Den har därefter varit magasin, kontor och senast del av möbelbutik.

Under 1860- och 1870-talen fanns, i den södra delen av kvarteret, tre längor i u-form, med öppning mot Lastageplatsen. Det är oklart när dessa uppfördes. Den södra längan kan ingå i den befintliga längan mot Västra Ågatan (E).

1866 uppfördes en magasinsbyggnad i den östra delen av kvarteret (nuvarande Silversmedjan, i Vapenbrodern 8), av vin- och spritbolaget L.O.

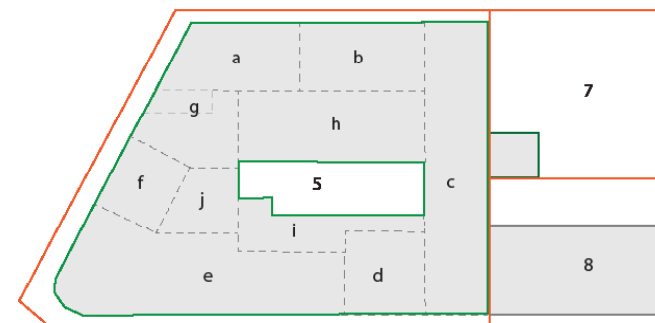


Figur 34. Tomtkarta från 1881. Kristianstads kommun.

Smith & Co, som året innan öppnat filial i Kristianstad.

År 1876 köpte spritbolaget tomten med den u-formade byggnaden och året därpå uppfördes här ett destilleringsverk i form av ett kraftigt, ca 9 meter brett och 20 meter högt torn mot Lastageplatsen, med på ömse sidor anslutande envåningsbyggnader (F, G och J). Anläggningen ritades av Magnus Isæus, som senare kom att gestalta bland annat Berns och Sturebadet i Stockholm.

1886 blev Svenska Spritförädlings Aktiebolaget ny ägare av anläggningen och 1894 inköptes den norra delen av nuvarande kvarter, med "Rombergs Mälta" (A). Samma år erhöles bygglov för förändringar av byggnaderna i den södra delen av kvarteret; nu tillkom det åttakantiga tornpartiet i hörnet Ågatan/Lastageplatsen (E).



Figur 35. Situationsplan med de olika byggnadsdelarna. Illustration: Tyréns AB.

1898 erhöjls bygglov för två magasin i nuvarande kvarterets mitt , ett i två våningar med långsida i tegel mot Beckhovsgatan (B) och ett i en våning med vind och två våningar hög gavel i tegel mot Ågatan (D). Övriga ytterväggar uppfördes i plåtklätt korsvirke. Den norra byggnaden var 1918 magasin och den södra stall. På 1940-talet var den södra byggnaden garage och skyddsrum.

1906 lades de två västra tomterna samman och kvarterets övriga tomter kom också att ingå i komplexet fram till 1920-talet. Kring 1910-talet upphörde dock spritförädlingsverksamheten och från 1916 bedrevs här istället bageriverksamhet genom Gamla Bageriet, Skånska Spisbrödsfabriken och Wasa Spisbrödsfabrik.

1925 gavs bygglov för ett bilgarage vid Västra Ågatan (C), öster om byggnad E.

1929 eldhärljades bagerianläggningen vid Lastageplatsen svårt varvid bland annat tornet, som nu hade funktion av spannmålsmagasin, skadades. Då fabriken återuppbyggdes bibehölls endast tornets bottenvåning, hörntornet minskades och längornas tak fick mansardform.

1948 upphörde bageriverksamheten i lokalerna. Kristianstads Boktryckeri flyttade in 1950 och inrymde kontor i byggnad A, sätter i F och G och bland annat tryckeri i byggnad E. Denna verksamhet bedrevs fram till 1973. Därefter har byggnaderna inrymt bland annat mekanisk verkstad och möbelaffär.

1968 gavs bygglov för överbyggnad av gårdsplanen för byggnad C, fram till Beckhovsgatan.

## VAPENBRODERN 7

Denna tomt utgör norra delen av en ursprungligen större tomt. Kring 1870 ägdes den större tomten av bolaget L. O. Smith & Co. År 1873 fick Win- och Spirituosa Aktiebolaget lagfart på tomten. Ny ägare blev 1879 Skånska Spritfabriks Aktiebolaget och sedan följde samma sprit- och bagerifabriksägare som för Vapenbrodern 5, fram till 1926. Fabrikören Karl Gunnar Ekström köpte då den norra delen av tomten; Vapenbrodern 7.

Ätminstone under 1870- och 1880-talen tycks tomten ha varit bebyggd med ett mindre antal boningshus. År 1899 fick Svenska Spritförädlings Aktiebolaget bygglov för uppförande längs Beckhovsgatan och Kyrkogårdsgatan av en vinkelbyggnad i tegel. Denna var i fasaderna utformad som ett tvåvåningshus men inrymde endast två större rum för spritcisterner.

Cisternbyggnaden omändrades 1926 av den nye ägaren till kopparslagareverkstad, smedja och svetsningsverkstad. Inne på tomten tillkom en envåningsbyggnad i tegel för förrådsrum och avträden (I).

År 1938 byggdes gatuhuset om till bostadshus i två våningar. Rivningslov gavs 1982, varefter endast byggnad I kvarstår.

## VAPENBRODERN 8

År 1865 etablerade brännvinsbolaget L.O. Smith & Co. en filial i kvarteret Vapenbrodern. Året därpå uppfördes på fastigheten Vapenbrodern 8 en magasinsbyggnad vid kajen längs kanalen i sydöstra delen av kvarteret Vapenbrodern.

I byggnaden inrymdes 1917 en silvervarufabrik och några år senare en silversmedja med anor från 1600-talet

## L.O. SMITH OCH KVARTERET VAPENBRODERN

Texten är hämtad från [www.losmith.se](http://www.losmith.se) och sammanfattad av Tyréns.

Lars Olsson Smith, känd som L.O. Smith, var en svensk industriman och politiker. Han hade hämtat kunskap från Frankrike i hur sprit renas från finkel och blev upphovsman till Absolut rent brännvin (vilket senare blev Absolut Vodka).

Den svenska brännvinsproduktionen hade sitt starkaste fäste i Skåne på 1800-talet. Den främsta råvaran var potatis och brännerierna låg tätt på de sandiga markerna runt Listerlandet och Kristianstad. År 1865 etablerade brännvinsbolaget L.O. Smith & Co. en filial i Kristianstad. Året därpå uppfördes en magasinsbyggnad (nuvarande Silversmedjan) vid kajen längs kanalen i sydöstra delen av kvarteret Vapenbrodern.

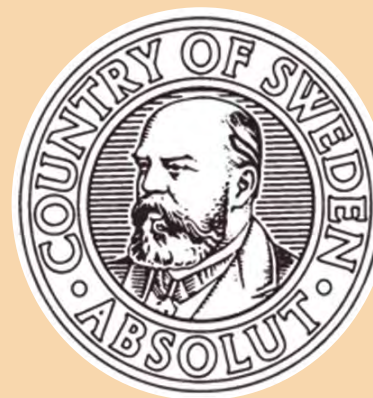
Smith blev den ledande brännvinshandlaren i södra Sverige bland annat genom sitt företag Win- och Spirituosa Aktiebolaget. 1876 köpte Smith ett reningsverk i Karlshamn, som med en tysk metod kunde rena spriten på varm väg. I affären ingick också receptet till vad som skulle bli den berömda flaggpunschen i Karlshamn. Samma år lät L.O. Smith köpa en angränsande fastighet till sitt magasin i Kristianstad för att där uppföra ett brännvinsdestilleri (del av Vapenbrodern 5, mot Lastageplatsen). Möjligen hade verksamheten redan tidigare bedrivits på platsen, fast i enklare och mindre skala.

Tillsammans med en fabrik på Norra Vallgatan i Malmö bildade brännvinsfabriken i Kristianstad ett nytt företag 1878, Skånska Spritfabriksaktiebolaget. Det kom att bli ett dotterbolag till det nya företag som växte fram i Karlshamn några år senare, Svenska Spritförädlings Aktiebolaget.

Varmreningstekniken från fabriken i Karlshamn blev snabbt ett viktigt försäljningsargument för Smith och fabriken i Kristianstad utrustades med nya varmreningssolonner som tillverkade en miljon liter finsprit i månaden. Ombyggnaden stod klar våren 1882.

Ytterligare utbyggnad av verksamheten i kvarteret Vapenbrodern skedde och fram växte ett komplex av små och större byggnader på 1890-talet och runt sekelskiftet 1900. Konkurrenten på marknaden blev vid samma tid dock allt hårdare och samtidigt propagerade nykterhetsrörelsen för ett totalt spritförbud.

År 1910 kom en förväntad fusion mellan de kvarvarande spritförädlingsverken då de gick upp i Reymersholms Gamla Spritförädlings Aktiebolag. Kort tid därefter upphörde verksamheten i kvarteret Vapenbrodern och istället flyttade bageriverksamhet in i byggnaderna.



## ÄLDRE FOTON



Figur 36. Lastageplatsen tidigt 1900-tal. Det höga tornet uppfördes som destilleringsverk åt vin- & spritbolaget L.O. Smith & Co. Foto: Regionmuseet Kristianstad.



Figur 38. Vy från sydöst mot Helge å tidigt 1900-tal. Foto: Regionmuseet Kristianstad.



Figur 37. Västra Ågatan tidigt 1900-tal. Foto: Regionmuseet Kristianstad.



Figur 39. Västra Ågatan översvämmad 1920-tal. Foto: Regionmuseet Kristianstad.



*Figur 40. Tornbyggnaden vid Lastageplatsen före branden 1929. Foto Regionmuseet Kristianstad.*



*Figur 41. Tornbyggnaden och hörntornet vid Lastageplatsen/Västra Agatan före branden 1929. Foto: Regionmuseet Kristianstad.*





*Figur 42. Bageriet och Tornbyggnaden brandhärjades 1929. Foto: Regionmuseet Kristianstad.*



Figur 43. Kvarteret Vapenbrodern 1970. Foto: Regionmuseet Kristianstad.



Figur 44. Kvarteret Vapenbrodern 1970. Foto: Regionmuseet Kristianstad.

# KÄLLOR

## LITTERATUR

Mårtensson, Leif (red) *Gamla Christianstad* Kristianstad 1996

## KOMMUNALA UNDERLAG

*Översiktsplan 2013* <https://www.kristianstad.se/en/bygga-bo-och-miljo/detaljplan-och-oversiktsplan/oversiktsplan/gallande-oversiktsplaner-och-antagna-strategier/oversiktsplan-2013/>

*Fördjupad översiktsplan för staden Kristianstad 2009* <https://www.kristianstad.se/en/bygga-bo-och-miljo/detaljplan-och-oversiktsplan/oversiktsplan/gallande-oversiktsplaner-och-antagna-strategier/fordjupad-oversiktsplan-kristianstad/>

*Kulturhistoriska byggnader, kulturmiljöer* <https://www.kristianstad.se/en/bygga-bo-och-miljo/bygga-nytt-andra-eller-riva/kulturhistoriska-byggnader-kulturmiljoer/>

*Kristianstadskartan* <https://kartor.kristianstad.se/kristianstadskartan/>

## INTERNET

<https://www.losmith.se/>

*Historiska kartor* <https://www.lantmateriet.se/sv/Kartor-och-geografisk-information/Historiska-kartor/>

*Kulturmiljöprogram för Skåne* <https://ext-geoportal.lansstyrelsen.se/standard/?appid=4d604e7e08a1471bbf90c6c5781c1a3a&bookmarkid=14799>

## ARKIV

Regionmuseet i Kristianstad



Tyréns AB, 118 86 Stockholm, [www.tyrens.se](http://www.tyrens.se)