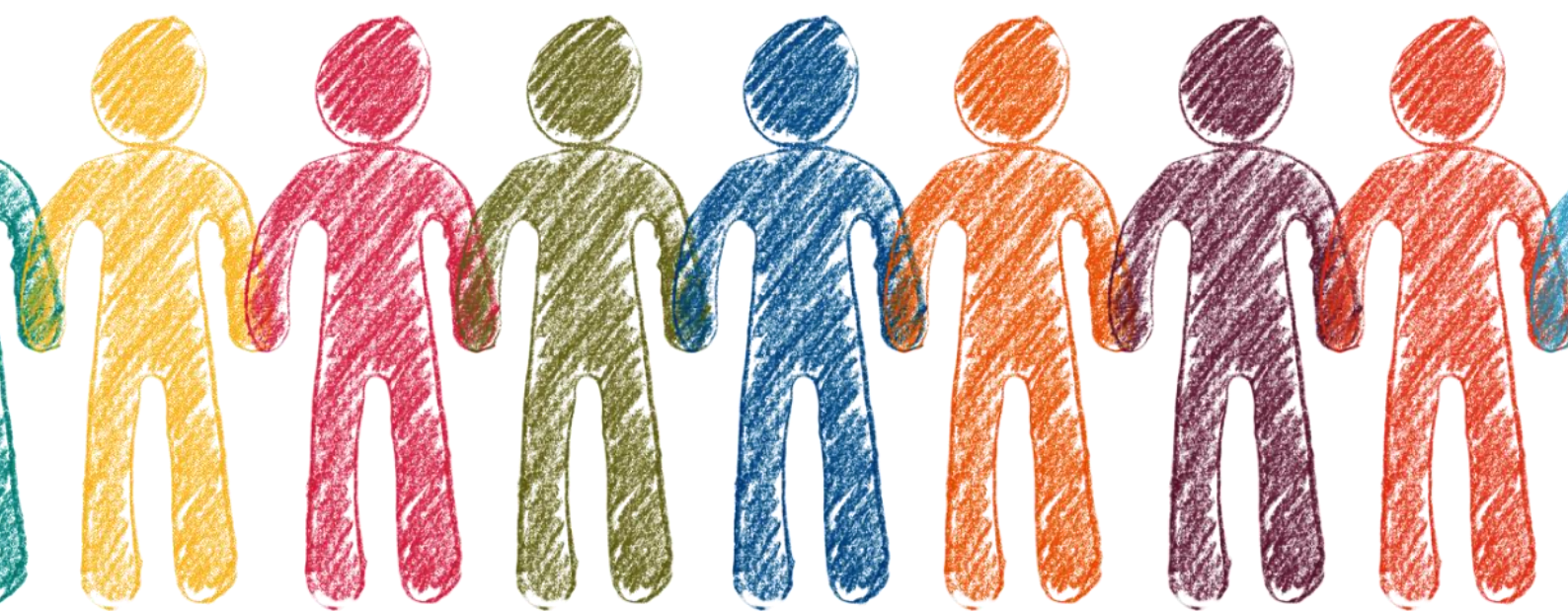




Kristianstads  
kommun

Barn- och utbildningsförvaltningen



[www.kristianstad.se](http://www.kristianstad.se)

# Plan mot kränkande behandling, diskriminering och trakasserier

## Smedjegårdens förskola

Planen gäller för kalenderåret eller läsåret

Planen har reviderats (datum)

Ansvarig för planen

Barn och elever har varit delaktiga genom

2025

2025-06-17

Eva-Lotta Pallesen

Samtal, trygghetsvandringar, värdegrundsarbete och observationer



## Främja, förebygg, upptäck och åtgärda

Planen visar förskolans eller skolans arbete för att motverka kränkande behandling av barn och elever. Planen omfattar även aktiva insatser för att verka för barns och elevers lika rättigheter och åtgärder för att motverka diskriminering.

### Planen bygger på:

- Skollagens kapitel 6
- Diskrimineringslagens kapitel 3

Alla barn och elever har rätt att vara sig själva och bli behandlade med respekt. Arbetet för likabehandling är en del av förskolan och skolans värdegrundsarbete som handlar om att aktivt främja alla barn och elevers lika rättigheter och möjligheter - oavsett kön, könsöverskridande identitet eller uttryck, etnisk tillhörighet, religion eller annan trosuppfattning, funktionsnedsättning, sexuell läggning eller ålder.



## 1. Lagstiftningen

Skolans arbete mot kränkande behandling regleras i 6 kap. **Skollagen**. I detta kapitel finns regler om aktiva åtgärder mot kränkande behandling. Varje förskola och skola ska bedriva ett målinriktat arbete för att motverka kränkande behandling av barn och elever. Förebyggande åtgärder ska genomföras och en plan ska upprättas årligen för att förhindra kränkande behandling. Vidare fastställs skyldigheten att anmäla, utreda och vidta åtgärder mot kränkande behandling.

I 3 kap. **Diskrimineringslagen** finns regler om aktiva åtgärder mot diskriminering.

Förskola och skola har en skyldighet att aktivt arbeta med åtgärder riktade mot de sju diskrimineringsgrunderna. Diskrimineringsgrunderna är kön, könsöverskridande identitet eller uttryck, etnisk tillhörighet, religion eller annan trosuppfattning, funktionsnedsättning, sexuell läggning och ålder. Skyldigheten omfattar även att ha riktlinjer och rutiner för att förhindra trakasserier och sexuella trakasserier.

Arbetet med aktiva åtgärder innebär att arbeta förebyggande och främjande genom ett fortlöpande arbete i fyra steg, undersöka, analysera, åtgärda samt utvärdera och följa upp. I detta arbete ingår även att ta fram riktlinjer och rutiner mot trakasserier.

Rektorns skyldighet att anmäla kränkningar till huvudmannen är direkt kopplad till huvudmannens skyldighet att skyndsamt utreda vad som hänt. Därför måste även rektorn eller förskolechefen göra sin anmälan till huvudmannen skyndsamt. Ett exempel på vad Skolinspektionen i ett beslut inte tyckt är tillräckligt skyndsamt är en månad. I det enskilda fallet hade en skola ett arbetssätt och en rutin som gjorde att det gick upp till en månad innan de anmälde kränkande behandling till huvudmannen. Det var inte tillräckligt skyndsamt i skollagens mening, menade Skolinspektionen.

Om huvudmannens utredning om kränkande behandling leder till att man vidtar åtgärder mot en enskild person räknas det som myndighetsutövning. Då har eleven och vårdnadshavaren rätt att få ta del av information i ärendet, till exempel dokumentation om uppgifter och beslut och motivering av beslut. I 29 kapitlet 10 § skollagen finns det hänvisningar till alla de rättigheter man har i samband med myndighetsutövning i skolan.

En löpande dokumentation ska göras av det arbete som bedrivs på grupp- och organisationsnivå. Av dokumentationen ska det framgå om det avser diskriminering, trakasseri eller kränkning. Dokumentationen görs i it-systemet Draftit.

Personalen i förskolan och skolan har också en viktig roll i att upptäcka när barn far illa eller när det finns risk för det. Enligt 14 kap. 1 § socialtjänstlagen har alla förskolor och skolor, inklusive var och en av de anställda i verksamheten, en skyldighet att genast anmäla till socialnämnden om de i sin verksamhet får kännedom om eller misstänker att ett barn far illa. Den som omfattas av anmälningskyldigheten har också en skyldighet att lämna alla uppgifter som kan vara av betydelse för utredningen av ett barns behov av skydd och stöd.



## 2. Plan mot kränkningar, diskriminering och trakasserier

Målsättningen med planen är att

- främja allas lika rättigheter
- vara ett konkret verktyg i arbetet för att förebygga och motverka diskrimineringar, trakasserier och kränkande behandling

Inom barn- och utbildningsförvaltningen i Kristianstad ska varje verksamhet årligen upprätta en plan. Planen ska finnas tillgänglig på förskolans eller skolans hemsida.

## 3. Definitioner

### Kränkning

Ett uppträdande som, utan att vara diskriminering enligt diskrimineringslagen, kränker barns eller elevers värdighet. Kränkningar kan vara fysiska, verbala, psykiska och/eller ske via sociala medier. Begreppet "kränkande behandling" tolkas brett och omfattar alltifrån fysiska kränkningar som slag och sparkar, verbala kränkningar som skällsord, tillmälen och nedlåtande kommentarer till mer subtila psykiska eller sociala kränkningar som utfrysning och andra former av medveten uteslutning. De exempel som ges här är inte uttömmande och kränkningar kan förekomma i många andra former.

Det är barnet eller eleven som upplever sig vara utsatt för kränkande behandling som avgör vad som är oönskat. För att det ska vara fråga om kränkande behandling enligt lagen måste kränkningen vara märkbar och tydlig. Den som kränker någon måste också förstå att uppträdandet upplevs som kränkande. I många situationer är det uppenbart att ett beteende är kränkande, men om det inte är det så måste barnet eller eleven klargöra för den som kränker att beteendet är ovälkommet. Barnet eller eleven kan också ta hjälp av personalen i verksamheten. Vad som är kränkande behandling måste avgöras i varje enskilt fall. Det är viktigt att komma ihåg att yngre barn inte alltid kan förmedla sina känslor på samma sätt som äldre barn och vuxna.

### Diskriminering

En förenklad beskrivning av diskriminering enligt diskrimineringslagen är att någon missgynnas eller kränks, och detta har samband med någon av de sju diskrimineringsgrunderna. Diskriminering kan vara direkt eller indirekt. Även bristande tillgänglighet, trakasserier, sexuella trakasserier och instruktioner att diskriminera är former av diskriminering.

### Trakasserier

Trakasserier är ett agerande som kränker någons värdighet och som har samband med en eller flera av de sju diskrimineringsgrunderna. Det kan handla om kommentarer, gester eller utfrysning.

Trakasserier kan också vara av sexuell natur. De kallas då för sexuella trakasserier. Förutom kommentarer och ord kan det vara att någon till exempel tafsar eller kastar närgångna blickar. Det kan också handla om ovälkomna komplimanger, inbjudningar och anspelningar.



## 4. Organisatorisk ansvarsfördelning

Enligt 1 kap. 5 § skollagen ska var och en som verkar inom utbildningen främja de mänskliga rättigheterna och aktivt motverka alla former av kränkande behandling.

### Huvudmannen

#### Ansvar för personalen

Ansvarar för att personalen fullgör de skyldigheter som anges i 6 kap. skollagen, när den handlar i tjänsten eller inom ramen för uppdraget. (6 kap. 5 § skollagen)

#### Målinriktat arbete

Se till att det inom ramen för varje särskild verksamhet bedrivs ett målinriktat arbete för att motverka kränkande behandling av barn och elever.

#### Skyldighet att förebygga och förhindra kränkande behandling

Se till att det genomförs åtgärder för att förebygga och förhindra att barn och elever utsätts för kränkande behandling.

#### Plan mot kränkande behandling

Se till att det varje år upprättas en plan med en översikt över de åtgärder som behövs för att förebygga och förhindra kränkande behandling av barn och elever.

#### Skyldighet att anmäla, utreda och vidta åtgärder mot kränkande behandling

Skyldighet att anmäla, utreda och vidta de åtgärder som skäligen kan krävas för att förhindra kränkande behandling i framtiden. (6 kap. 6-10 §§ skollagen)

### Skolchef

#### Skyndsamt anmäla till huvudmannen

Skyndsamt anmäla till huvudmannen, Barn- och utbildningsnämnden, via it-systemet Drafit vid kännedom om att ett barn eller en elev anser sig ha blivit utsatt för kränkande behandling, trakasserier eller sexuella trakasserier på sätt som avses i diskrimineringslagen i samband med verksamheten.

Skyldigheten att anmäla gäller alla händelser som kan vara kränkande behandling, trakasserier som sexuella trakasserier. Skolchefen ska inte göra någon värdering av hur allvarlig en händelse är innan hen gör anmälan.

#### Följa upp anmälningar

Ansvarar för att skyndsamt följa upp av rektor anmälda fall av kränkningar, diskriminering och trakasserier.

### Rektor

#### Skyndsamt anmäla till skolchefen

Skyndsamt anmäla till skolchefen, via it-systemet Drafit vid kännedom om att ett barn eller en elev anser sig ha blivit utsatt för kränkande behandling, trakasserier eller sexuella trakasserier på sätt som avses i diskrimineringslagen i samband med verksamheten.

Skyldigheten att anmäla gäller alla händelser som kan vara kränkande behandling, trakasserier som sexuella trakasserier. Rektor ska inte göra någon värdering av hur allvarlig en händelse är innan hen gör anmälan.



## **Upprätta plan mot diskriminering och kränkande behandling**

Ansvarar för att plan mot diskriminering och kränkande behandling upprättas varje år, att planen hålls aktuell, följs upp och finns tillgänglig på hemsidan.

## **Dokumentation enligt gällande rutiner**

Ansvarar för att dokumentationen sker enligt gällande rutiner av händelser som kan betecknas som diskriminering eller kränkande behandling.

## **Säkerställa stöd åt elever**

Ansvarar för att stöd ges till elever som utsatts för diskriminerande eller kränkande behandling samt att stöd ges till den som orsakat händelsen.

## **Elevhälsan delaktig**

Ansvarar för att elevhälsan är delaktig i arbetet mot kränkningar, trakasserier och diskrimineringar.

## **Anmälan till socialnämnden**

Ansvarar för att göra en anmälan till socialnämnden när det finns en misstanke om att ett barn far illa. enligt 14 kap. §1 socialtjänstlagen.

## **Kontakt med polis**

Ta ställning till kontakt med polis för samråd och att eventuellt anmäla. Se gällande rutin i Skolboken.

## **Förskolans och skolans medarbetare**

### **Skyndsamt anmäla till rektor**

Skyndsamt anmäla till rektor, via it-systemet Draftit vid kännedom om att ett barn eller en elev anser sig ha blivit utsatt för kränkande behandling, trakasserier eller sexuella trakasserier på sätt som avses i diskrimineringslagen i samband med verksamheten.

Skyldigheten att anmäla gäller alla händelser som kan vara kränkande behandling, trakasserier som sexuella trakasserier. Rektor ska inte göra någon värdering av hur allvarlig en händelse är innan hen gör anmälan.

### **Kontakt med barnet eller eleven och förälder**

Ansvarar för kontakter med barnet eller eleven och vårdnadshavare.

### **Informera om plan mot diskriminering och kränkande behandling**

Informera elever och föräldrar om plan mot diskriminering och kränkande behandling.

## **Arbetslaget**

### **Ge stöd och hjälp att hantera situationer**

Ge stöd och hjälp att hantera situationer med anknytning till handlingsplanen

### **Arbeta med frågor som rör värdegrund, bemötande, kränkningar, trakasserier och diskriminering**

Diskutera och arbeta med barn och elever med frågor som rör värdegrund, bemötande, kränkningar, trakasserier och diskriminering.

**Eventuella förtydliganden eller tillägg till ovanstående ansvarsområden utifrån förskolans/skolans behov:**



## 5. Mål för förskolans/skolans värdegrundsarbete

De grundläggande värden som förskolans och skolans värdegrund omfattar ligger i linje med de värden som vårt demokratiska samhälle vilar på.

Värdegrunden omfattar

- Människolivets okränkbarhet
- Individens frihet och integritet
- Alla människors lika värde
- Jämställdhet mellan könen
- Solidaritet mellan människor

Det är dessa värden som ska förmedlas och alla medarbetare ska främja aktning för människans egenvärde och vår gemensamma miljö.

På Smedjegårdens förskola arbetar vi utifrån – LIP, lösningsinriktad pedagogik. All personal arbetar efter tesen att ”alla barn är allas barn.” Vi har en god relation mellan avdelningarna. Barn från andra avdelningar kommer fram till annan personal för att leka, fråga, berätta om behov osv. De känner att de kan be om hjälp och bli omhändertagna. De goda relationerna känner vi är en framgång för att lyfta varje barns behov och rättigheter. Vi ser och lyssnar.

Medarbetarna på Smedjegårdens förskola arbetar med frågor som rör alla barns lika rättigheter samt diskriminering, trakasserier och annan kränkande behandling tillsammans med barnen. Vi arbetar för att alla barn ska känna sig trygga och respekterade på hela förskolan. Alla som arbetar på förskolan agerar direkt och med tydlighet. Pedagogerna handleder barnen i hur man möter varandra och löser konflikter. Pedagogerna ger barnen redskap i hur man ser varandras styrkor. Vi inger barnen modet att sätta ord på sina känslor. Barnen uppmuntras att, när de känner sig orättvist behandlade, missförstådda eller ledsna, vända sig till en vuxen för att få stöd och hjälp.

- Närvarande pedagoger
- Organiserar verksamheten så att trängsel och väntan minskas
- Goda relationer
- Personalnärvaro, sprida sig på gården och täcka upp omgivningarna. Pedagogerna förebygger genom ökad närvaro på särskilt utsatta platser.
- Förebyggande samtal med barnen samt observationer.
- Rektor informerar nyanställd personal om planen och lagens intentioner.
- Alla nya familjer informeras vid inskolning om planen av personalen på avdelningen.
- Personalen för en dialog med vårdnadshavarna om hur deras barn upplever dagen på förskolan.

Ansvariga för genomförande: All personal på Smedjegårdens förskola

Uppföljning ska ske: aug-25

Ansvarig: Varje avdelning

Utvärdering ska ske: jan-26

Ansvarig: Varje avdelning och torgrepresentanter



## 6. Främjande och förebyggande arbete

### 6.1 Främjande arbete

Främjande arbete handlar om att identifiera och stärka de positiva förutsättningarna för likabehandling i verksamheten. Arbetet utgår ifrån skolans övergripande uppdrag att verka för demokratiska värderingar och mänskliga rättigheter. Detta värdegrundsarbete syftar till att förankra respekten för alla människors lika värde samt att utveckla en skolmiljö där alla barn och elever känner sig trygga och utvecklas.

Beskriv de långsiktiga och mer kortsiktiga insatserna av främjande karaktär:

Smedjegårdens långsiktiga arbete med Lösningssinriktad pedagogik (LIP) utgör det främsta verktyget för att förebygga och främja barns lika rättigheter och möjligheter. Lösningssinriktad pedagogik är både ett förhållningssätt och en metod. Förskolan stärker barns självförtroende och ger dem verktyg att bemöta och hantera konflikter. Genom samtal och reflektioner hjälper pedagogerna barnen att se alternativa handlingsätt. Pedagogerna får också informationen av barnen, genom trygghetsvandringar och andra samtal, om platser på förskolan där man känner sig mindre trygga. Vårdnadshavare ger oss också värdefull information utifrån vad barnen berättar hemma. Förskolan använder sig också av aktuell musik och litteratur i ämnet.

- Arbetar gruppstärkande
- Åldersintegrerar barnen
- Göra alternativa gruppindelningar vid behov
- Minska köbildning
- Skapa rum i rummet, ute och inne
- Skapa gott samarbete kring torgen och mellan avdelningarna
- Bygga relationer, öppen dialog
- Vuxna är förebilder för hur man bemöter varandra
- Pedagogerna sprider sig över hela gården, där det finns barn.
- Pedagogerna sätter ord på känslor och bekräftar barns känslor.
- Närvarande vuxna som tar viktiga diskussioner i vardagen
- Arbetar för att barn och vuxna ska känna att de vågar prata om allt och att våga lyssna.
- Pedagogerna tränar och uppmuntrar barn att sätta sina egna gränser.
- Pedagogerna håller sig neutrala, utan att värdera, och lägger egna eventuella åsikter åt sidan.
- Att främja variationer, tänka individ och allas lika värde, utgår från individ/människa, egenskaper och utveckling, mångfald
- "Stopp, min kropp" samtal och diskussioner kring personlig integritet och barnets eget värde. "Snälla händer, mjuka händer"
- Pedagogerna pratar med barnen om våra olikheter och förmågor
- Svarar på frågor när de uppkommer.
- Använder böcker, musik och filmer som stöd och komplement
- Använder bildstöd, TAKK och Polyglutt.

I det kortsiktiga arbetet agerar alla vuxna i vardagen mot alla former av kränkande behandling utifrån diskrimineringsgrunderna. Vikarier informeras om gällande plan mot kränkande behandling, diskriminering och trakasserier. Använder olika typer av material, textdockhusfigurer med etniska bakgrunder och olika funktionsvariationer.

Ansvarig-/a för genomförande: All personal på förskolan



Uppföljning ska ske: aug-25

Ansvarig: Varje avdelning

Utvärdering ska ske: jan-26

Ansvarig: Varje avdelning och torgrepresentanter

## 6.2 Förebyggande

Det förebyggande arbetet syftar till att avvärja de risker för diskriminering, trakasserier eller kränkande behandling som finns i verksamheten. Riskerna kan kartläggas på olika sätt (se mer under steget Kartlägg). Förebyggande mål och åtgärder måste motiveras av vad som kommer fram i en kartläggning.

Beskriv de långsiktiga och mer kortsiktiga insatserna av förebyggande karaktär:

Vi har ett genomtänkt arbete med Normer och värden utifrån Lpfö 18.

Vi har regelbundna värdegrundsdiskussioner på tex APT

Vi undervisar om alla barns rättigheter och är öppna med vårdnadshavarna om det.

Vi samtalar om frågor som kommer upp både från barn och vuxna varje dag beroende på samtal i lek; vid matbord. Vi kan också diskutera i mindre grupper. Det är viktigt att barnen/vuxna känner att de vågar prata om allt och lyssna.

Fortbildningsinsatser gällande hedersrelaterat våld och förtryck samt ICDP och TAKK

Se över miljöerna ute och inne för att identifiera utsatta områden.

Vuxna finns där barn grupperar sig, både inne och ute.

Förebyggande i det vardagliga, exempelvis vid inlägg på Unikum, läggs det ut bilder på barn som klätt ut sig så är personalen tydliga i texten om syftet med leken.

Ansvarig-/a för genomförande: All personal på förskolan

Uppföljning ska ske: aug-25

Ansvarig: Varje avdelning

Utvärdering ska ske: jan-26

Ansvarig: Varje avdelning och torgrepresentanter

## 7. Kartläggning av nuläget

Beskriv hur nuläget kartläggs, t ex. trygghet och trivsel enkät, elevrådsmöte, kränkingsutredningar, kontakter från vårdnadshavare, elevhälsans kartläggningar m.m. Medarbetare och barn/elever ska involveras i kartlägningsarbetet.

Vid kartläggningen utgår Smedjegårdens förskola från:

- Utvärdering av likabehandlingsplanen
- Gemensamma diskussioner på planeringsdagar
- Underlag av arbetslagens observationer och dokumentationer
- Vardaglig kontakt med vårdnadshavarna



- Underlag som finns genom den kommunövergripande föräldraenkäten tas tillvara vid kartläggningen, liksom synpunkter från utvecklingsamtal och liknande
- Pedagogerna har samtal med barnen om deras trivsel och kamratskap
- Pedagogerna är aktiva med barnen i olika situationer och hjälper dem att sätta ord på sina känslor
- Trygghetsvandringar med barnen såväl inom- som utomhus
- Uppmärksamma/observera hur, vad och var barnen leker
- Lyhördhet för vad barnen ger uttryck för
- Rektor ger vårdnadshavare utrymme att lämna synpunkter på arbetet

Ansvarig-/a för genomförande: Varje avdelning

Uppföljning ska ske: aug-25

Ansvarig: Varje avdelning

Utvärdering ska ske: jan-26

Ansvarig: Varje avdelning och torgrepresentanter

## 8. Framtagande av planerna

Beskriv hur planen arbetats fram, och vilka som deltagit i arbetet, inklusive barn och elevers delaktighet.

Planen följs upp och utvärderas årligen. Underlagen sammanställs av några medarbetare tillsammans med rektor. Planen gäller för ett kalenderår och utvärderas och omarbetas i januari varje år. Rektor ger vårdnadshavare utrymme att lämna synpunkter under läsåret. Barnen är delaktiga genom arbetet med normer och värden, samtal och trygghetsvandringar.

Ansvarig-/a för genomförande: Rektor

Uppföljning ska ske: aug-25

Ansvarig: Rektor, Eva-Lotta Pallesen

Utvärdering ska ske: jan-26

Ansvarig: Rektor, Eva-Lotta Pallesen

## 9. Förankringsarbete

Beskriv på vilket sätt planen ska vara ett levande dokument och vara känd och förankrad hos barn, elever, medarbetare och vårdnadshavare:

Förskolans förankringsarbete sker genom utvecklingsgrupper, arbetsplatsträffar och kommunikation med vårdnadshavare. Även under barnens introduktion i förskolan ska planerna göras kända för vårdnadshavarna. För barnen sker det genom praktisk tillämpning av förhållningssättet. Planen finns tillgänglig på förskolans hemsida och i Unikum.

Ansvarig-/a för genomförande: All personal i förskolan samt rektor

Uppföljning ska ske: aug-25

Ansvarig: varje avdelning och rektor

Utvärdering ska ske: jan-26

Ansvarig: torgrepresentanter och rektor



## 10. Utvärdering

Planen ska årligen utvärderas.

### Föregående års plan

Beskriv och utvärdera föregående års åtgärder:

Genom det systematiska kvalitetsarbetet och samtal på APT följs planen mot kränkande behandling, diskriminering och trakasserier upp. Saker som uppmärksammats och som behöver förändras lyfts in i den reviderade likabehandlingsplanen. Detta tillsammans med nya trygghetsvandringar gör barn och personal uppmärksamma på såväl trygga som mindre trygga platser, på relationella möten mellan barn-barn, barn-vuxen och vuxen-vuxen.

Generellt sätt är utemiljön nu ett mindre utsatt område än tidigare. Förskolans arbete med att pedagogerna ska vara närvarande och tillgängliga för barnen har bidragit till detta.

Medarbetare på Smedjegårdens förskola har deltagit vid utvärderingen.

Barnens delaktighet syns genom samtal och trygghetsvandringar och via samtal med deras vårdnadshavare.

Ansvariga: Personal på förskolan och rektor

### Innevarande års plan

Beskriv hur innevarande års åtgärder och insatser ska utvärderas och när detta ska ske:

Planen utvärderas dels genom kommunens föräldraenkät, observationer och dokumentationer under året. Arbetslagen följer upp arbetet på APT i augusti och utvärderar i januari. Rektor och representanter från torgen analyserar och utvärderar insamlat material i januari och reviderar utifrån detta planen.

Ansvarig/a: Rektor

## 11. Kompetens

Beskriv på vilket sätt medarbetarnas kompetens kring hur ett målinriktat arbete för att förebygga kränkningar, diskriminering, trakasserier och hedersrelaterat våld och förtryck bedrivs hålls uppdaterad.

ICDP-utbildning till de pedagoger som inte tidigare gått grundutbildning

Några pedagoger varje år erbjuds repetitions-/fördjupningstillfällen, ICDP

Gemensamma diskussioner utifrån dilemman och begrepp under APT.

Fortbildning, gemensamma diskussioner kring hedersrelaterat våld och förtryck

Ansvarig-/a för genomförande: Rektor

Uppföljning ska ske: aug-25

Ansvarig: Rektor

Utvärdering ska ske: jan-26

Ansvarig: Rektor



## Checklista

Det framgår tydligt om planen gäller verksamhetsår eller kalenderår	<input checked="" type="checkbox"/>
Planen är daterad och vem som ansvarar framgår	<input checked="" type="checkbox"/>
Resultat av tidigare utvärderingar har vägts in i framtagande av innevarande plan	<input checked="" type="checkbox"/>
Planen är upprättad i samverkan med barn och elever	<input checked="" type="checkbox"/>
Planen är upprättade i samverkan med pedagogisk personal och skolläda	<input checked="" type="checkbox"/>
Elevhälsan har varit delaktig (skola)	<input checked="" type="checkbox"/>
En kartläggning är gjord på individ-, grupp- och organisationsnivå	<input checked="" type="checkbox"/>
Den fysiska miljön är beaktad	<input checked="" type="checkbox"/>
Hur medarbetarnas kompetens ska hållas uppdaterad finns beskrivet	<input checked="" type="checkbox"/>
Arbetet sker med aktiva åtgärder genom fyra steg: <ul style="list-style-type: none"><li>▪ undersöka,</li><li>▪ analysera</li><li>▪ åtgärda</li><li>▪ utvärderas och följs upp</li></ul>	<input checked="" type="checkbox"/>
Det fortlöpande arbetet dokumenteras	<input checked="" type="checkbox"/>
Främjande insatser finns beskrivna	<input checked="" type="checkbox"/>
Förebyggande insatser finns beskrivna	<input checked="" type="checkbox"/>
En kartläggning av nuläget är gjord	<input checked="" type="checkbox"/>
Rutin för anmälan till rektor finns och följs	<input checked="" type="checkbox"/>
Rutin för anmälan till skolchef finns och följs	<input checked="" type="checkbox"/>
Rutin för anmälan till huvudmannen finns och följs	<input checked="" type="checkbox"/>
Planen finns på verksamhetens hemsida	<input checked="" type="checkbox"/>