



Kristianstads
kommun



**Arkitektur och
byggande i
Kristianstad**

Innehåll

Arkitektur och byggande i Kristianstad	3
Syfte och målsättning	3
Vad är och vad gör arkitektur	3
Kristianstads arkitektoniska identitet	5
Historisk utveckling	5
Byggnader och mellanrum	7
Att ligga lågt.....	8
Att arbeta med arkitektur i staden	9
Människan i centrum	9
Goda livsmiljöer genom tillvaratagande och varsam utveckling.....	10
Dialog.....	10
Det offentliga och föredömlighet.....	11
Staden, kvarteren och byggnaden	12
Staden – Övergripande gestaltning	12
Kvarteret – Gestaltning genom anpassning.....	15
Rutnätstaden	17
Byggnadsgestaltning.....	19

Arkitektur och byggande i Kristianstad

Syfte och målsättning

Arkitektur och byggande i Kristianstad syftar till att vägleda i byggnadsnämndens arbete med arkitektur i Kristianstad stad. Målsättningen är att öka förutsägbarheten i nämndens frågor om arkitektur och i förlängningen verka för att bibehålla och utveckla stadens arkitektoniska värden.

Vad är och vad gör arkitektur

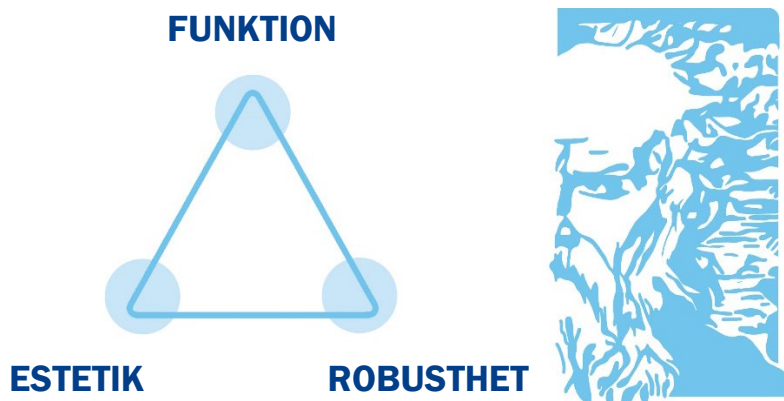
Begreppet arkitektur har ingen entydig definition men i Kristianstad menar vi att arkitektur är hela den av människan formade och byggda miljön. Den miljö i vilken de allra flesta av oss lever hela våra liv. Arkitektur påverkar oss dagligen och är en stor del av vår gestaltade livsmiljö.

Arkitektur är också en konstform om ett rumsligt ordnade av vår livsmiljö. I grunden handlar det om att utifrån människan och hennes behov väga samman de tre kärnvärdena *funktion, estetik och robusthet*.

Funktion är ett kärnvärde hos byggnader eller miljöer som handlar om dess användbarhet för människor utifrån sitt syfte. Till exempel att entréer och andra rumsfunktioner är funktionella, att ljus- och ljudmiljön, och detaljer är funktionellt utformade. Men också hela stadens funktionalitet, att hitta vägen och ta sig fram, och om relationen mellan bostäder, arbetsplatser, handel, samhällsservice och rekreation med mera.

Estetik består av kärnvärdet hos byggnader eller miljöer som berörande för människan på både ett medvetet och känslomässigt sätt. Estetisk upplevelse baseras på våra tidigare upplevelser och erfarenheter och påverkar på både hälsan och känslan av trivsel och trygghet. Upplevelsen påverkas i hög grad av ljus- och ljudmiljön. Till exempel kan en omsorgsfull utformning av en byggnad bidra till upplevelser så som inbjudande, trygghet, tillgänglighet, livlighet eller lugn.

Robusthet är kärnvärdet hos byggnader och miljöer som motståndskraftiga, beständiga och hållbara. Det handlar om den tekniska hållfastheten över tid. Till exempel att anpassa till dagens och framtida klimatförhållanden och ge goda förutsättningar för drift och underhåll på lång sikt. Byggnadsdelar, material och konstruktioner behöver både vara tåliga och kunna underhållas på ett sätt som bidrar till en långsiktigt god hushållning.



Arkitekturens tre kärnvärden har sitt ursprung i arkitekten Vitruvius teorier från år 100 f.k och är relevanta än idag.

Kristianstads arkitektoniska identitet

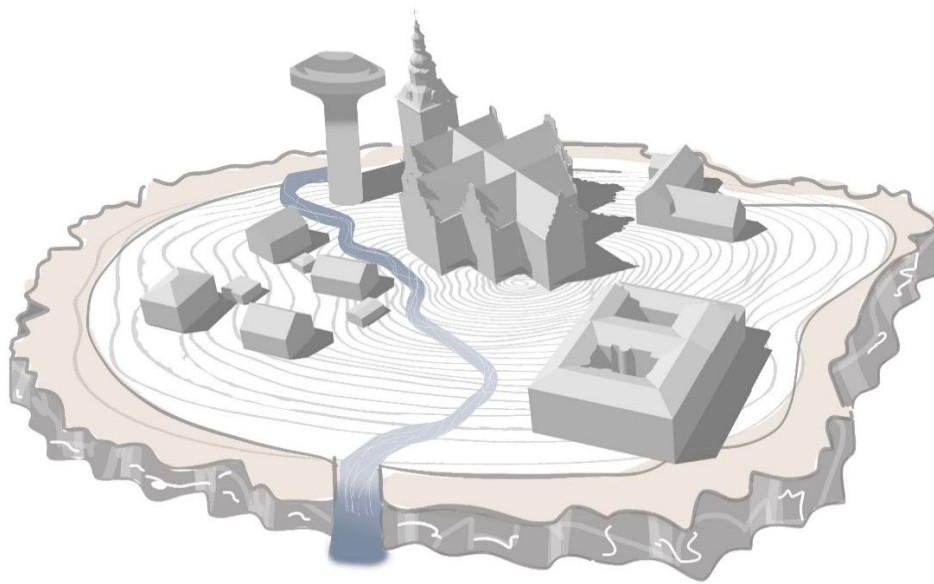
Historisk utveckling

Dagens Kristianstad har en stark förankring i sin historiska bakgrund som en från början dansk renässansstad grundlagd av den danska kungen Christian IV på det tidiga 1600-talet. Grundarens monogram C4 en stark symbol för staden i olika sammanhang.

Stadskärnan med Helgeå i västra kanten präglas fortfarande av former och funktioner från denna tidiga tid i stadens historia. Funktionen som försvarsanläggning har succesivt avvecklats och stora delar av stadens fysiska försvarsstrukturer revs under 1800-talet då staden öppnas upp och utvecklas mot en boulevardstad. Då drogs även järnvägen fram och staden expanderade framförallt österut med kvartersstad. Detta innebar en mycket stor stadsutveckling men med i stora drag bibehållet 1600-tals-rutnät. Det var likt många andra städer mellan 1850-1970 som staden expanderade med sina årsringar med områden för industri och verksamheter, småhus och flerfamiljshus.

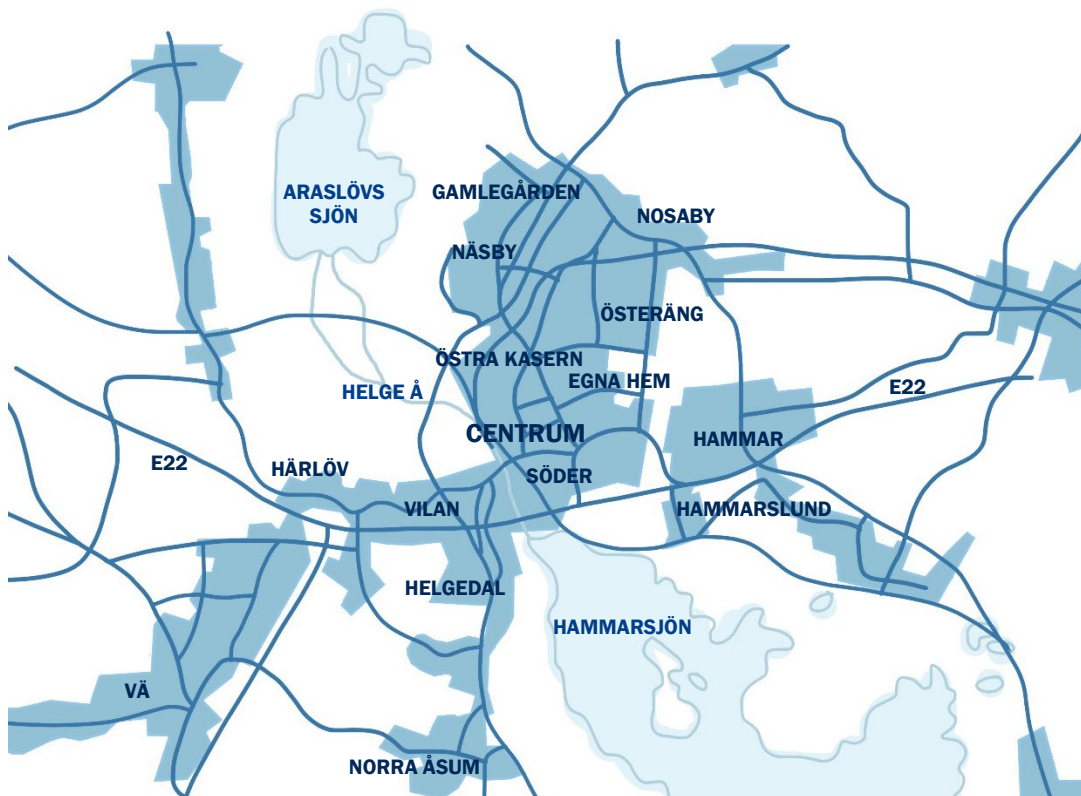
Arkitektoniskt har staden sin prägel av den långvariga militära närvaron och stadens ursprungliga försvarsfunktion och inte minst borgarlivet och som handelsstad. Stadens rutnät med de två torgen med omgivande byggnader, boulevarderna och enskilda byggnader så som Kvarnen, Teatern, Trefaldighetskyrkan och Naturum är för många bilden av Kristianstad och därmed identitetsbärare.

Stadens delar väster om Helgeå utgjorde ett eget municipalsamhälle fram till 1940-talet. Detta samtidigt som våtmarkerna i dessa delar var stadens soptipp. Stadens expansion västerut under främst 1900-talet med behov av mark för industrier och andra verksamheter samt bilismens utveckling har lett till ett upplöst stadslandskap helt nära stadskärnan. På samma gång har staden under det sena 1900-talet vänt sig mot Helge å där Vattenriket numera är en del i stadens identitet.



Byggnader och mellanrum

Staden består likt flera andra städer av en tät förhållandevis låg stadskärna vilken byggts på med årsringar med glesare strukturer som till stor del är formade utifrån bilen och trafikintresset. Stadens centrum och östra delar är mer medvetet ordnade strukturellt medan stadsdelar direkt söder och norr om stadskärnan och på Långebro och Vilan i väster har utvecklats mer fragmentariskt och upplevs idag som mer oordnade. Längre norrut blir staden åter mer strukturellt ordnad och likaså söder om E22. Längst i väster och i sydost är staden mer medvetet ordnad men olika externhandelsområden. Dessa olika bebyggelse typer och mer eller mindre ordnade strukturer präglar stadens olika delar och ger olika lokala stadsbilder med egen identitet.



Staden, stadsdelarna, sjöarna och Helgeå

Att ligga lågt

Stadens geografiskt låga läge är riksbekant. Det medför en mängd utmaningar och det pågår ett ständigt arbete för att långsiktigt skydda staden mot vatten. Det låga läget gör också att olika slags skyddsanordningar och öppet vatten är närvarande i stadsbilden på många ställen vilket utgör en del i stadens identitet.

Att staden även är platt är påtagligt för de flesta. Det är lätt att röra sig i staden och man befinner sig ofta i långa perspektiv utan inverkan av backkrön och annat. Stadens omland är öppet och flackt vilket bidrar till att staden och dess siluett kan uppfattas långt utanför stadens gränser. Det platta stadslandskapet och den påtagliga stadssiluetten är en annan del i stadens identitet.



Att arbeta med arkitektur i staden

Allt arbete med arkitektur i staden ska ha människan i centrum och via dialog verka för goda livsmiljöer med beaktan av arkitekturens kärnvärden och med utgångspunkt i det befintliga. I detta arbete bör det offentliga agera föredömligt.

Människan i centrum

Vid allt arbete med arkitektur i staden ska vi ha människan i centrum. Det betyder att arbetet ska vara koncentrerat på människan och hennes behov och inte på objekten som sådana. Ledord i arbetet med arkitektur är *goda livsmiljöer*. Arkitektur blir då ett verktyg för att tillgodose mänskliga behov och även bidra till arbetet med stadens utmaningar.

Människan i centrum ska ses i ett allmänmänskligt och kulturellt perspektiv och inte på individnivå. Det innebär att fokus ligger på de allmänna intressena av goda livsmiljöer.

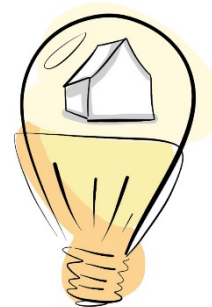


Människan och hennes behov i centrum.

Goda livsmiljöer genom tillvaratagande och varsam utveckling

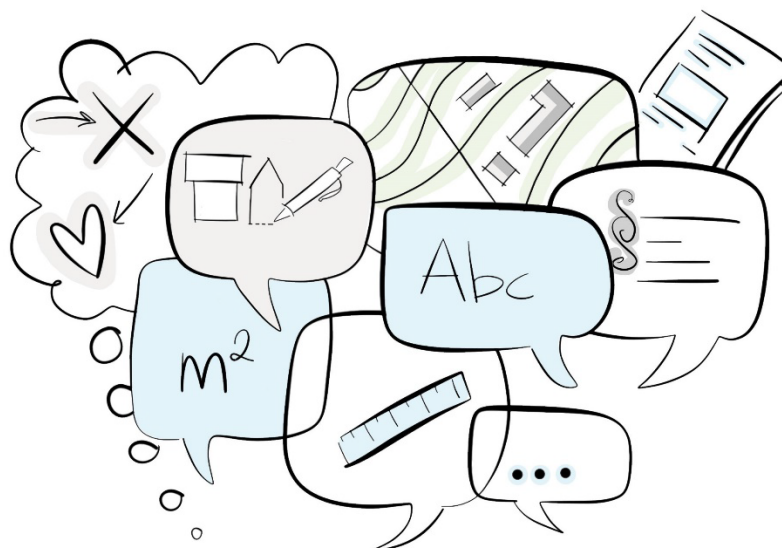
Det redan byggda i staden är en ekonomisk och kulturell resurs som vi ska ta tillvara och värna. Vi ska därför varsamt bygga vidare på staden med det befintliga som utgångspunkt. Arkitekturens tre kärnvärden ska vara i fokus i det arbetet. Detta gäller i stadens alla skalor och vi förväntar oss att varje enskilt projekt bärs av en *arkitektonisk idé*.

En bärande *arkitektonisk idé* är att sätta ord på hur projektet är tänkt att bidra till goda livsmiljöer och hur det förhåller sig till platsens identitet. En idébeskrivning gör också projektet mer lättförståeligt för berörda och underlättar även bedömningar och prövningar som ofta behöver göras.



Dialog

Att möjliggöra goda livsmiljöer kräver ambition, kunskap och samarbete. Formandet av vår livsmiljö är samtidigt en demokratisk fråga där kommunen har flera roller. I arbetet med arkitektur i staden krävs det därför dialog mellan olika parter både inom ramen för olika projekt och i andra sammanhang. Dialogen bidrar till avvägningar inför olika beslut och främjar även samsyn kring hur livsmiljön bör formas.



Det offentliga och föredömlighet

Kommunen och andra offentliga aktörer arbetar med och investerar dagligen i vår livsmiljö. I arbetet med arkitektur i staden behöver det offentliga visa vägen och agera föredömligt. Föredömligheten bör genomsyra alla delar i arbetet, i allt från upphandling och strategiska markförvärv till markanvisningar och gatuombyggnader eller i enskilda bygglovsbeslut och detaljplaner med mera.

Staden, kvarteren och byggnaden

Staden är en struktur uppbyggd av gator, byggnader, platser och torg, grönska och vatten. Hur dessa är sammansatta bidrar till stadens identitet, både som helhet och i de olika stadsdelarna, och även hur pass arkitekturens kärnvärden kommer till uttryck. Stadens arkitektoniska värden finns därför i olika omfattning och i olika skalor på både stadsnivå, kvartersnivå och i byggnader och platser.

Mycket av det arbete med arkitektur som genomförs i staden handlar om att ändra, lägga till och bygga nytt. Därför används begreppet "ändringar, tillägg och nytillskott" vid ställningstaganden för stadens, kvarterens, och byggnadens arkitektur. Ställningstagandena kopplas även till allmänna intressen och krav i plan- och bygglagen för att bli vägledande i processerna planering och bygglov.

Staden – Övergripande gestaltning

Ändringar, tillägg och nytillskott på stadsnivå bör främja

- variation i kvartersstrukturer med mindre kvarter framför större
- hänsyn till befintliga strukturella element
- bevarande av höjder på byggnader
- vatten och grönska som arkitektoniska element
- skydd mot vatten på fel plats samt vistelse och rörelse vid vatten
- ökad krontäckning och möjligheten till ekosystemtjänster

Vad säger lagen?

Vid ändringar, tillägg och nytillskott i staden ska planeringen, med hänsyn till natur- och kulturvärden och miljö- och klimataspekter, främja strukturer som är funktionella och med en tilltalande utformning av bebyggelse. Med hänsyn till samma frågor ska planeringen även främja bland annat goda sociala livsmiljöer som är tillgängliga och användbara för alla. Detta allmänna intresse enligt plan- och bygglagen berör arkitekturens tre kärnvärden.

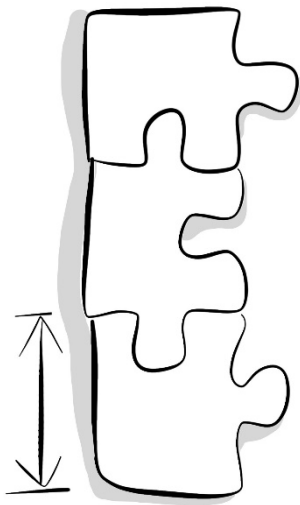
(jfr. 2 kap. 3 § PBL)

Kvartersstruktur

Stadens övergripande gestaltning består av olika strukturer i en kvartersindelning. För att både bibehålla och utveckla arkitektoniska värden i staden bör kvartersinledningen varieras avseende form och funktion. Det finns arkitektoniska värden i att staden är tillgänglig, varierad och med korta avstånd mellan olika delar. För att ge bättre förutsättningar för dessa värden bör mindre byggnadskvarter ha företräde framför större.

Befintliga strukturer

Inom områdena stadsbygd och handel enligt översiktsplanen bör det arbetas med särskild hänsyn till de strukturer som området består av och de värden som de innehåller. Det innebär att om området helt eller delvis består av strukturella element som gator eller annan infrastruktur, byggnader, kvartersindelning, vatten, vegetation osv behöver arbetet ta fasta på värdena i detta och ha det som utgångspunkt vid ändringar, tillägg och nytillskott. Att ta mindre hänsyn till befintliga strukturer behöver motiveras särskilt, exempelvis att detta skulle tillföra staden stora arkitektoniska värden.

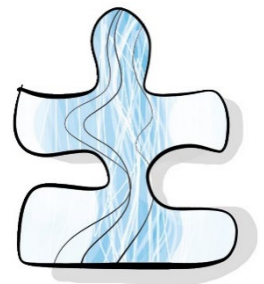


Höjder

Staden är uppåt sex våningar hög även om det finns högre byggnader lokalt. Byggnaders höjd bidrar till stadens övergripande gestaltning och i hög grad till stadsbilden, både på gatunivå och för stadssiluetten. Eftersom stadslandskapet är platt och staden förhållandevis låg får tillägg med högre byggnader ofta en större påverkan på upplevelsen av staden. Samtidigt finns det av samma anledningar värden i att befinna sig på höjder ovan stadens taklandskap. Den relativt låga staden bidrar också till sociala värden med god kontakt mellan marknivå och byggnaders olika våningar. Stadens nuvarande höjd bör därför värnas.

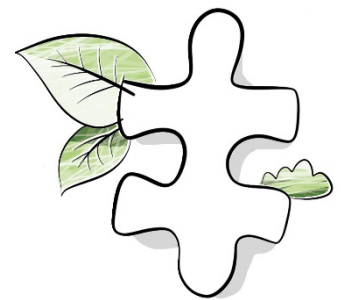
Vatten

Vatten är en av Kristianstads största tillgångar och en central del av stadens i identitet. Dessa tillgångar bör tas tillvara och utvecklas på ett medvetet sätt. Det kan till exempel handla om att göra stadens dagvattensystem mer synligt och att låta stadsrum ha flera funktioner avseende vatten och grönska. Vatten är också ett hot mot staden och arkitektur bör ses som ett verktyg som bidrar till att möta dessa utmaningar. Stadens arkitektoniska förhållande till vatten är i första hand det skarpa mötet med Helgeå och Vattenriket och det finns ett värde i att bibehålla och förstärka detta. Platser och stråk vid vatten i staden bör vara tillgängliga för alla. Det skapar goda förutsättningar för alla till upplevelser av stadens vatten och grönska.



Grönska

Grönska i staden har många positiva egenskaper för vår livsmiljö. Förutom att den ger skugga och förbättrar luftkvaliteten har den även en funktion som skalreferens. Ett träd i gaturummet relaterar ofta till den mänskliga skalan och kan agera som en brygga mellan människan och byggnaden, vilket bidrar till trivsel. Begreppet ekosystemtjänst har flera definitioner men kan sägas vara produkter och tjänster som ekosystemen ger människan och som bidrar till vår välfärd och livskvalitet. I arbetet med arkitektur i staden bör dess ekosystemtjänster bevaras och utvecklas på ett medvetet sätt. Det bör även ges förutsättningar för att utveckla nya.



Kvarteret – Gestaltning genom anpassning

Ändringar, tillägg och nytillskott i ett område bör placeras och utformas så att de

- tillvaratar befintliga arkitektoniska värden
- tillför nya arkitektoniska värden som utvecklar platsens identitet
- bidrar till en variation i arkitektoniskt uttryck
- ger förförutsättningar för lokaler i bottenvåningen
- möjliggör goda ljus- och skuggförhållanden samt lokala mikroklimat
- möjliggör användbara tomter

Vad säger lagen?

Vid ändringar, tillägg och nytillskott i staden ska planeringen, med hänsyn till natur- och kulturvärden och miljö- och klimataspekter, främja strukturer som är funktionella och med en tilltalande utformning av bebyggelse. Med hänsyn till samma frågor ska planeringen även främja bland annat goda sociala livsmiljöer som är tillgängliga och användbara för alla. Detta allmänna intresse enligt plan- och bygglagen berör arkitekturens tre kärnvärden.

(jfr. 2 kap. 3 § PBL)

Befintliga och nya arkitektoniska värden

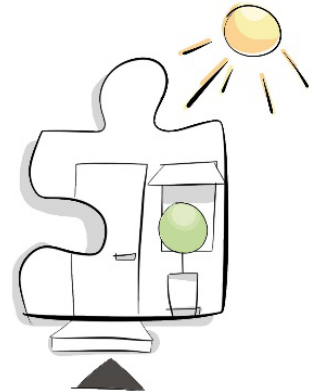
Stadens arkitektoniska värden som bidrar till goda livsmiljöer bör tillvaratas. För detta krävs kunskap om dessa värden utifrån stads- och landskapsbild, natur- och kulturvärden och helhetsverkan på platsen. Arbetet med ändringar, tillägg och nytillskott kräver därför många gånger en analys av platsen för att kunna ta hänsyn till och förhålla sig till dessa frågor. Samtidigt bör arbetet verka för att nya arkitektoniska värden tillförs staden som utvecklar goda livsmiljöer.

Variation

Det är värdefullt med lokal variation i den byggda miljöns former, färger, material och funktioner. Ändringar, tillägg och nytillskott bör därför bidra till en variation i arkitektoniskt uttryck.

Bottenvåningar

Många människor upplever och använder bottenvåningar i byggnader. Hur dessa utformas och kan användas är därför en viktig arkitektonisk fråga. Med verksamhetslokaler i byggnaders bottenvåning skapas flera viktiga förutsättningar för en mer levande stadsmiljö. Till exempel bör bottenvåningar ges en större rumshöjd, ges möjlighet för skyltfönster och kunna angöras steglöst. Om det inte finns någon bärighet för en kommersiell verksamhet kan lokalen i stället inhysa till exempel cykelförråd, tvättstuga, miljörum alternativt samlingslokal, förskola eller liknande verksamhet. Det är av stor vikt att möjliggöra för sådana lokaler i arbetet med arkitektur i staden.



Ljus och skugga

Byggnaders placering och utformning bidrar till ljus- och skuggförhållanden i och omkring byggnaderna samt mikroklimat i de olika stadsrummen. Ljus- och skuggförhållanden är en viktig arkitektonisk fråga och det finns både arkitektoniska och ekologiska värden med mikroklimat. Arbetet med arkitektur i staden bör därför skapa förutsättningar för goda ljus- och skuggförhållanden och för att bevara och utveckla mikroklimat.

Tomter

Förhållandet på en tomt mellan bebyggd och obebyggd del har stor betydelse för ett flertal arkitektoniska frågor, så som övergripande rumsbildning, dagsljus och funktionella samband mellan tomt och byggnad. Att bebygga tomter helt och hållet och exempel låta utomhusmiljön finnas på tak är ovanliga strukturer i staden och bör bara tillåtas i särskilda fall. Goda förhållande mellan byggnad och tomt utifrån dess planerade användning bör eftersträvas då det bidrar till användbara tomter, inte minst i ett barnperspektiv.

Rutnätsstaden

Ändringar, tillägg och nytillskott i rutnätsstaden bör utformas och placeras så att de

- tar stor hänsyn till arkitektoniska och kulturhistoriska värden
- bidrar till nya arkitektoniska värden
- bevarar och utvecklar vertikala former och segmentering
- bidrar till variation i färgsättning och materialverkan
- bidra till utvecklad funktionsvariation
- bevarar och utvecklar den rumsliga ordningen gata-byggnad-gård

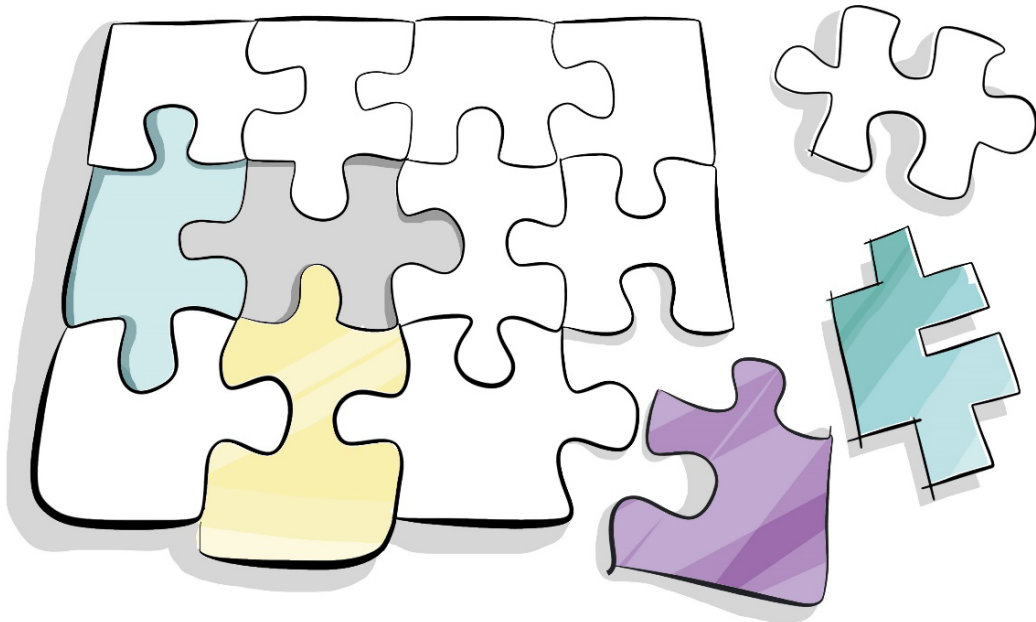
Vad säger lagen?

Vid ändringar, tillägg och nytillskott ska bebyggelseområdets särskilda historiska, kulturhistoriska, miljömässiga och konstnärliga värden skyddas. Ändringar och tillägg i bebyggelsen ska göras varsamt så att befintliga karaktärsdrag respekteras och tillvaratas. Det är ett allmänt intresse som aktualiseras i både detaljplanering och bygglov. Särskilt värdefulla byggnader får dessutom inte förvanskas. Skydd och varsamhet är begrepp som alla berör arkitekturens kärnvärden.

(jfr. 2 kap. 6 § PBL och 8 kap. 13 och 17 § PBL)

Arkitektoniska och kulturhistoriska värden

Stadens centrum består av en rutnätstad som är av riksintresse för kulturmiljövården och har idag många och höga arkitektoniska och kulturhistoriska värden. Det förtjänar därför en omsorgsfull anpassning och mycket stor varsamhet vid ändringar, tillägg och nytillskott. Nya byggnader och tillbyggnader och andra ändringar i rutnätet bör därför inordnas till en naturlig del av stadsbilden. Det betyder i första hand att de bör ta upp och förhålla sig till omgivande volymer och riktningar i byggnader och mellanrum samt funktioner på platsen. Att inordna, och inte underordna, innebär att nya byggnader och tillbyggnader både behöver anpassas till platsen och ha ett arkitektoniskt egenvärde. Detta behöver särskilt omhändertas vid detaljplanearbeten i rutnätet. I sådana fall finns många gånger skäl för utformnings-, varsamhets- och skyddsbestämmelser.



Ändringar, tillägg och nytillskott behöver både anpassas till platsen och ges ett eget värde.

Former och funktioner

Bebyggelsen i rutnätet är i huvudsak formmässigt vertikal och segmenterad. Detta, liksom färgsättning och material, bidrar till variation och i hög grad till positiva upplevelser av miljön. Detta bör därför bevaras och byggas vidare på. Det finns också en stor variation i byggnadsfunktioner vilket tillsammans med den formmässiga variationen leder till närhet på olika sätt. Ändringar, tillägg och nytillskott bör därför bidra till en utvecklad funktionsvariation.

Rumslig ordning

Rutnätet är till största delen uppbyggt med byggnader i gatuliv med innergårdar i en rätvinklig kvartersstruktur. Förutom strukturens kulturhistoriska värden finns det stora arkitektoniska värden med den rumsliga ordningen mellan gata, byggnad och gård som detta skapar. Arbetet med arkitektur i staden bör därför som utgångspunkt bevara denna ordning och verka för att den utvecklas.

Byggnadsgestaltning

Ändringar, tillägg och nytillskott rörande byggnader bör utformas med

- medveten sammansättning av grund, fasad och tak
- utgångspunkt i geometriska former och proportioner från platsen
- omsorg avseende färgsättning och materialanvändning
- omsorgsfullt placerade och utformade entréer och fönster
- stor hänsyn till behovet av dagsljus
- särskild omsorg om byggnadsdetaljer

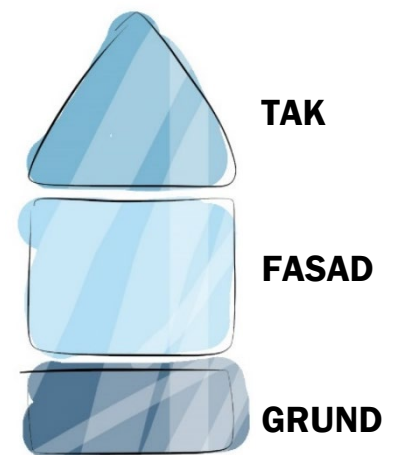
Vad säger lagen?

Vid ändringar, tillägg och nytillskott krävs det en hänsyn till stad- och landskapsbilden, natur- och kulturvärden och en strävan efter en god helhetsverkan. För byggnader i sig krävs dessutom att dessa ges ett egenvärde genom kravet på en god form-, färg- och materialverkan. Hur en byggnad kan utformas arkitektoniskt påverkas av dessa krav men också av specifika krav på lämplighet, tillgänglighet, brandskydd, beständighet, bärförmåga, dagsljus etc.

(Jfr. 2 kap. 6 § PBL och 8 kap. 1 och 4 § PBL)

Övergripande former

I princip alla byggnaders former är uppbyggda av elementen grund, fasad och tak. Hur dessa tre element hanteras i en gestaltningsprocess är grundläggande för hur byggnaden kan komma att upplevas i sig och på den plats den planeras. Arkitektoniskt handlar det i de flest fall om att komponera dessa element inbördes på ett medvetet sätt utifrån platsen och den byggnad man vill åstadkomma.



Former och proportioner

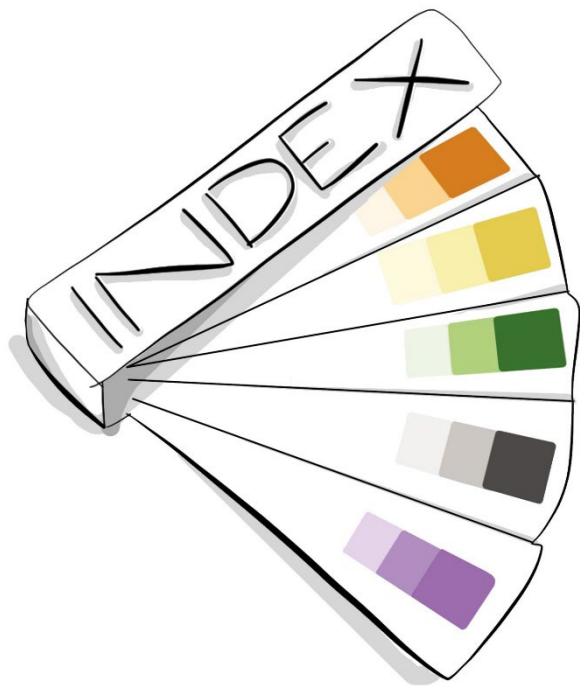
Stadens byggnader har tillkommit under lång tid och har i princip i alla tider utformats med en sammansättning av geometriska former i olika proportioner och detaljeringsgrad. Formerna och proportioner leder till igenkänning vilket bidrar till värden så som trygghet och stolthet. De geometriska formerna ger även en kontrastverkan mellan byggnader och grönska vilket bidrar till ytterligare upplevelsevärden.

Eftersom ändringar, tillägg och nytillskott avseende byggnader både ska anpassas och ges ett egenvärde bör utformningen av dessa ta utgångspunkt i geometriska former och proportioner på platsen. Det kan till exempel handla om att medvetet arbeta med grundläggande formfrågor så som skala, symmetri, kontrast och likformighet.

Färg och material

Byggnadens färgsättning och materialanvändning är en viktig del för både stadsbilden och byggnadens egenvärde. Detta relaterar även direkt till arkitekturens tre kärnvärden. Det finns ett värde i mer kulör på och i byggnader i staden vilket därför bör eftersträvas. Men starka kulörer bör inte användas mer än i undantagsfall och som accenter. Blåa och gröna kulörer på byggnader har svagt stöd i traditionen och bör användas med försiktighet.

Materialen i stadens byggnader varierar men tegel och puts har långa traditioner och det är värdefullt om den traditionen vidhålls och utvecklas. Andra material så som sten, betong, glas, plåt och trä kan vid tillägg ändringar och nytillskott ta stöd i platsen eller byggnaden för att bidra till inpassning eller kontrastverkan.



Entréer och fönster

Byggnaders entréer och fönster är viktiga arkitektoniska frågor då de till stor del bidrar till byggnadens estetiska och funktionella värden. Utformningen och placeringen av dessa bör därför ägnas särskild omsorg där det tas stor hänsyn till behovet av dagsljus.

Byggnadsdetaljer

Att detaljerna gör helheten är sant. Ett omsorgsfullt arbete med byggnadsdetaljer är ofta avgörande för såväl estetiken, funktionen som robustheten i en byggnad. Detta är särskilt viktigt för byggnadsdelar som människor förväntas komma nära och kanske vidröra. Byggnadsdetaljer bör därför ges en särskild omsorg i arbetet med arkitektur.

För mer information

Stadsarkitekt

Adam Laurin
Tel: 044-13 62 99
adam.laurin@kristianstad.se



Kristianstads
kommun

Arkitektur och byggande i Kristianstad

Dnr: BN 2023-1257

Godkänd: BN 2025-06-18 §121

Bilder och illustrationer: Kristianstad kommun

Miljö- och samhällsbyggnadsförvaltningen

Bygglövsavdelningen

www.kristianstad.se | kommun@kristianstad.se