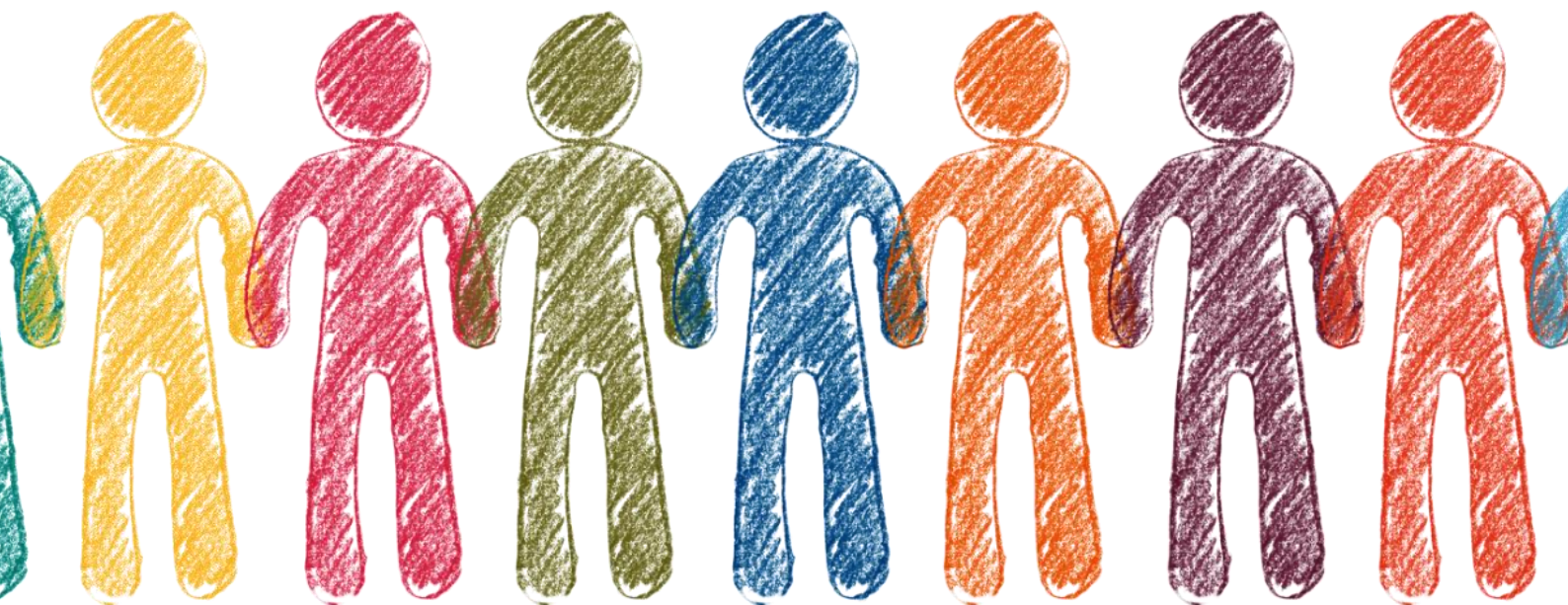




Kristianstads
kommun

Barn- och utbildningsförvaltningen



www.kristianstad.se

Plan mot kränkande behandling, diskriminering och trakasserier

Villaskolan L och M

Planen gäller för läsåret

Planen har upprättats

Ansvarig för planen

Barn och elever har varit delaktiga genom

2025/26

2025-10-30

Gerard Net och Malin Nilsson

Klassråd och elevråd



Främja, förebygg, upptäck och åtgärda

Planen visar skolans arbete för att motverka kränkande behandling av elever. Planen omfattar även aktiva insatser för att verka för elevers lika rättigheter och åtgärder för att motverka diskriminering.

Planen bygger på:

- Skollagens kapitel 6
- Diskrimineringslagens kapitel 3

Alla elever har rätt att vara sig själva och bli behandlade med respekt. Arbetet för likabehandling är en del av skolans värdegrundsarbete som handlar om att aktivt främja alla elevers lika rättigheter och möjligheter - oavsett kön, könsöverskridande identitet eller uttryck, etnisk tillhörighet, religion eller annan trosuppfattning, funktionsnedsättning, sexuell läggning eller ålder.



1. Lagstiftningen

Skolans arbete mot kränkande behandling regleras i 6 kapitlet Skollagen. I detta kapitel finns regler om aktiva åtgärder mot kränkande behandling. Varje skola ska bedriva ett målinriktat arbete för att motverka kränkande behandling av elever. Förebyggande åtgärder ska genomföras och en plan ska upprättas årligen för att förhindra kränkande behandling. Vidare fastställs skyldigheten att anmäla, utreda och vidta åtgärder mot kränkande behandling.

I 3 kapitlet Diskrimineringslagen finns regler om aktiva åtgärder mot diskriminering.

Skola har en skyldighet att aktivt arbeta med åtgärder riktade mot de sju diskrimineringsgrunderna. Diskrimineringsgrunderna är; kön, könsöverskridande identitet eller uttryck, etnisk tillhörighet, religion eller annan trosuppfattning, funktionsnedsättning, sexuell läggning och ålder. Skyldigheten omfattar även att ha riktlinjer och rutiner för att förhindra trakasserier och sexuella trakasserier.

Arbetet med aktiva åtgärder innebär att arbeta förebyggande och främjande genom ett fortlöpande arbete i fyra steg; undersöka, analysera, åtgärda samt utvärdera och följa upp. I detta arbete ingår även att ta fram riktlinjer och rutiner mot trakasserier.

Rektorns skyldighet att anmäla kränkningar till huvudmannen är direkt kopplad till huvudmannens skyldighet att skyndsamt utreda vad som hänt. Därför måste även rektorn sin anmälan till huvudmannen skyndsamt. Ett exempel på vad Skolinspektionen i ett beslut inte tyckt är tillräckligt skyndsamt är en månad. I det enskilda fallet hade en skola ett arbetsätt och en rutin som gjorde att det gick upp till en månad innan de anmälde kränkande behandling till huvudmannen. Det var inte tillräckligt skyndsamt i skollagens mening, menade Skolinspektionen.

Om huvudmannens utredning om kränkande behandling leder till att man vidtar åtgärder mot en enskild person räknas det som myndighetsutövning. Då har eleven och vårdnadshavaren rätt att få ta del av information i ärendet, till exempel dokumentation om uppgifter och beslut och motivering av beslut. I 29 kapitlet 10 § skollagen finns det hänvisningar till alla de rättigheter man har i samband med myndighetsutövning i skolan.

En löpande dokumentation kopplat till kränkingsärende ska göras av det arbete som bedrivs på grupp- och organisationsnivå. Av dokumentationen ska det framgå om det avser diskriminering, trakasseri eller kränkning. Dokumentationen görs i it-systemet Drafit.

Personalen i skolan har också en viktig roll i att upptäcka när barn far illa eller när det finns risk för det. Enligt 14 kap. 1 § socialtjänstlagen har alla skolor, inklusive var och en av de anställda i verksamheten, en skyldighet att genast anmäla till socialnämnden om de i sin verksamhet får kännedom om eller misstänker att ett barn far illa. Den som omfattas av anmälningsskyldigheten har också en skyldighet att lämna alla uppgifter som kan vara av betydelse för utredningen av ett barns behov av skydd och stöd.



2. Plan mot kränkningar, diskriminering och trakasserier

Målsättningen med planen är att

- främja allas lika rättigheter
- vara ett konkret verktyg i arbetet för att förebygga och motverka diskrimineringar, trakasserier och kränkande behandling

Inom barn- och utbildningsförvaltningen i Kristianstad ska varje verksamhet årligen upprätta en plan. Planen ska finnas tillgänglig på skolans hemsida.

3. Definitioner

Kränkning

Ett uppträdande som, utan att vara diskriminering enligt diskrimineringslagen, kränker elevers värdighet. Kränkningar kan vara fysiska, verbala, psykiska och/eller ske via sociala medier. Begreppet "kränkande behandling" tolkas brett och omfattar alltifrån fysiska kränkningar som slag och sparkar, verbala kränkningar som skällsord, tillmälen och nedlåtande kommentarer till mer subtila psykiska eller sociala kränkningar som utfrysning och andra former av medveten uteslutning. De exempel som ges här är inte uttömmande och kränkningar kan förekomma i många andra former.

Det är eleven som upplever sig vara utsatt för kränkande behandling som avgör vad som är oönskat. För att det ska vara fråga om kränkande behandling enligt lagen måste kränkningen vara märkbar och tydlig. Den som kränker någon måste också förstå att uppträdandet upplevs som kränkande. I många situationer är det uppenbart att ett beteende är kränkande, men om det inte är det så måste barnet eller eleven klargöra för den som kränker att beteendet är ovälkommet. Eleven kan också ta hjälp av personalen i verksamheten. Vad som är kränkande behandling måste avgöras i varje enskilt fall. Det är viktigt att komma ihåg att yngre barn inte alltid kan förmedla sina känslor på samma sätt som äldre barn och vuxna.

Diskriminering

En förenklad beskrivning av diskriminering enligt diskrimineringslagen är att någon missgynnas eller kränks, och detta har samband med någon av de sju diskrimineringsgrunderna. Diskriminering kan vara direkt eller indirekt. Även bristande tillgänglighet, trakasserier, sexuella trakasserier och instruktioner att diskriminera är former av diskriminering.

Trakasserier

Trakasserier är ett agerande som kränker någons värdighet och som har samband med en eller flera av de sju diskrimineringsgrunderna. Det kan handla om kommentarer, gester eller utfrysning.

Trakasserier kan också vara av sexuell natur. De kallas då för sexuella trakasserier. Förutom kommentarer och ord kan det vara att någon till exempel tafsar eller kastar närgångna blickar. Det kan också handla om ovälkomna komplimanger, inbjudningar och anspelningar.



4. Organisatorisk ansvarsfördelning

Enligt 1 kap. 5 § skollagen ska var och en som verkar inom utbildningen främja de mänskliga rättigheterna och aktivt motverka alla former av kränkande behandling.

Huvudmannen

Ansvar för personalen

Ansvarar för att personalen fullgör de skyldigheter som anges i 6 kap. skollagen, när den handlar i tjänsten eller inom ramen för uppdraget. (6 kap. 5 § skollagen)

Målinriktat arbete

Se till att det inom ramen för varje särskild verksamhet bedrivs ett målinriktat arbete för att motverka kränkande behandling av barn och elever.

Skyldighet att förebygga och förhindra kränkande behandling

Se till att det genomförs åtgärder för att förebygga och förhindra att barn och elever utsätts för kränkande behandling.

Plan mot kränkande behandling

Se till att det varje år upprättas en plan med en översikt över de åtgärder som behövs för att förebygga och förhindra kränkande behandling av barn och elever.

Skyldighet att anmäla, utreda och vidta åtgärder mot kränkande behandling

Skyldighet att anmäla, utreda och vidta de åtgärder som skäligen kan krävas för att förhindra kränkande behandling i framtiden. (6 kap. 6-10 §§ skollagen)

Skolchef

Skyndsamt anmäla till huvudmannen

Skyndsamt anmäla till huvudmannen, Barn- och utbildningsnämnden, via it-systemet Draftit vid kännedom om att ett barn eller en elev anser sig ha blivit utsatt för kränkande behandling, trakasserier eller sexuella trakasserier på sätt som avses i diskrimineringslagen i samband med verksamheten.

Skyldigheten att anmäla gäller alla händelser som kan vara kränkande behandling, trakasserier som sexuella trakasserier. Skolchefen ska inte göra någon värdering av hur allvarlig en händelse är innan hen gör anmälan.

Följa upp anmälningar

Ansvarar för att skyndsamt följa upp av rektor anmälda fall av kränkningar, diskriminering och trakasserier.

Rektor

Skyndsamt anmäla till skolchefen

Skyndsamt anmäla till skolchefen, via it-systemet Draftit vid kännedom om att ett barn eller en elev anser sig ha blivit utsatt för kränkande behandling, trakasserier eller sexuella trakasserier på sätt som avses i diskrimineringslagen i samband med verksamheten.

Skyldigheten att anmäla gäller alla händelser som kan vara kränkande behandling, trakasserier som sexuella trakasserier. Rektor ska inte göra någon värdering av hur allvarlig en händelse är innan hen gör anmälan.



Upprätta plan mot diskriminering och kränkande behandling

Ansvarar för att plan mot diskriminering och kränkande behandling upprättas varje år, att planen hålls aktuell, följs upp och finns tillgänglig på hemsidan.

Dokumentation enligt gällande rutiner

Ansvarar för att dokumentationen sker enligt gällande rutiner av händelser som kan betecknas som diskriminering eller kränkande behandling.

Säkerställa stöd åt elever

Ansvarar för att stöd ges till elever som utsatts för diskriminerande eller kränkande behandling samt att stöd ges till den som orsakat händelsen.

Elevhälsan delaktig

Ansvarar för att elevhälsan är delaktig i arbetet mot kränkningar, trakasserier och diskrimineringar.

Anmälan till socialnämnden

Ansvarar för att göra en anmälan till socialnämnden när det finns en misstanke om att ett barn far illa, enligt 14 kap. §1 socialtjänstlagen.

Kontakt med polis

Ta ställning till kontakt med polis för samråd och att eventuellt anmäla. Se gällande rutin i Skolboken.

Skolans medarbetare

Skyndsamt anmäla till rektor

Skyndsamt anmäla till rektor, via it-systemet Draftit vid kännedom om att ett barn eller en elev anser sig ha blivit utsatt för kränkande behandling, trakasserier eller sexuella trakasserier på sätt som avses i diskrimineringslagen i samband med verksamheten.

Skyldigheten att anmäla gäller alla händelser som kan vara kränkande behandling, trakasserier som sexuella trakasserier. Medarbetaren ska inte göra någon värdering av hur allvarlig en händelse är innan hen gör anmälan.

Kontakt med eleven och förälder

Ansvarar för kontakter med eleven och vårdnadshavare.

Informera om plan mot diskriminering och kränkande behandling

Informera elever och föräldrar om plan mot diskriminering och kränkande behandling.

Arbetslaget

Ge stöd och hjälp att hantera situationer

Ge stöd och hjälp att hantera situationer med anknytning till handlingsplanen

Arbeta med frågor som rör värdegrund, bemötande, kränkningar, trakasserier och diskriminering

Diskutera och arbeta med elever med frågor som rör värdegrund, bemötande, kränkningar, trakasserier och diskriminering.

Elevhälsan

Kurator utreder, hanterar åtgärder samt följer upp vid misstanke om upprepade kränkningar (mobbing) samt vid mer allvarliga händelser.



5. Mål för skolans värdegrundsarbete

De grundläggande värden som skolans värdegrund omfattar ligger i linje med de värden som vårt demokratiska samhälle vilar på.

Värdegrunden omfattar

- Människolivets okränkbarhet
- Individens frihet och integritet
- Alla människors lika värde
- Jämställdhet mellan könen
- Solidaritet mellan människor

Det är dessa värden som ska förmedlas och alla medarbetare ska främja aktning för människans egenvärde och vår gemensamma miljö.

Resultatmål för Villaskolans värdegrundsarbete är:

- Alla elever vågar vara sig själva och visar respekt för sig själva, varandra och personal
- Alla elever ges samma förutsättningar till utveckling och lärande, oavsett könstillhörighet.
- Ingen elev utsätts för kränkande behandling, diskriminering eller trakasseri
- Alla elever använder ett vårdat språk, utan kränkande eller nedsättande ord

6. Främjande och förebyggande arbete

6.1 Främjande arbete

Främjande arbete handlar om att identifiera och stärka de positiva förutsättningarna för likabehandling i verksamheten. Arbetet utgår ifrån skolans övergripande uppdrag att verka för demokratiska värderingar och mänskliga rättigheter. Detta värdegrundsarbete syftar till att förankra respekten för alla människors lika värde samt att utveckla en skolmiljö där alla barn och elever känner sig trygga och utvecklas.

Beskriv de långsiktiga och mer kortsiktiga insatserna av främjande karaktär:

Prestation:

- Samtal tillsammans med eleverna om skolans värdegrund är en naturlig del i den dagliga undervisningen och utbildningen.
- Varje termin genomförs aktiviteter för hela skolan så som idrotts- och samarbetsdagar.
- Hälsodag i årskurs 5.
- Värdegrundslektion på schemat i perioder i alla klasser och i fritidshemmet.
- Tillämpning av metoder inom ramen för IBIS (inkluderande beteendestöd i skolan)
- Eleverna görs delaktiga i skolans verksamhet genom klassråd, elevråd, matråd och rörelseråd.

Process:

- IBIS (inkluderande beteendestöd i skolan) implementeras. Arbetet leds av IBIS-teamet som består av IBIS-instruktörer som under läsåret får utbildning genom Uppsala universitet.



- För alla årskurser i skolan och avdelningar i fritidshemmet sätter lärarna resultatmål utifrån skolans värdegrundsuppdrag, de planerar aktiviteter kopplat till sitt resultatmål.

6.2 Förebyggande

Det förebyggande arbetet syftar till att avvärja de risker för diskriminering, trakasserier eller kränkande behandling som finns i verksamheten. Riskerna kan kartläggas på olika sätt (se mer under steget Kartlägg). Förebyggande mål och åtgärder måste motiveras av vad som kommer fram i en kartläggning.

Beskriv de långsiktiga och mer kortsiktiga insatserna av förebyggande karaktär:

Prestation:

- Rastaktiviteter fyra dagar i veckan
- God bemanning på raster, med ansvarsområden
- Schema för fotbollsplanen, alltid minst en vuxen på fotbollsplanen
- Skyddsrummet görs i ordning för att möjliggöra rasthäng inomhus för de äldsta eleverna (åk 5 och 6).
- Personal i omklädningsrummet vid idrotten för lågstadiet, vid behov i mellanstadiet.

Process

- Återkommande punkt att diskutera på både arbetslagens och elevhälsans möten.
- Regelbunden uppföljning av det värdegrundsarbete som planeras för respektive årskurs och avdelning på fritidshemmet.

7. Kartläggning av nuläget

Beskriv hur nuläget kartläggs, t ex. trygghet och trivselenkät, elevrådsmöte, kränkingsutredningar, kontakter från vårdnadshavare, elevhälsans kartläggningar m.m. Medarbetare och barn/elever ska involveras i kartlägningsarbetet.

Nuläget för eleverna kartläggs/ synliggörs löpande under året genom sociogram, trygghetsvandring, kommunens trygghet- och trivselenkät, uppföljningar av kränkingsärenden samt uppföljningar av värdegrundsarbetet i klasserna.

Därutöver ingår det inom IBIS att göra enkäter/ självskattningar för att utifrån data fatta välgrundade beslut.

8. Framtagande av planerna

Beskriv hur planen arbetats fram, och vilka som deltagit i arbetet, inklusive barn och elevers delaktighet.

Planen tar avstamp i de resultatanalyser, uppföljningar och utvärderingar som lärarna genomfört under läsåret 2024/25. Eleverna har varit delaktiga genom elevrådet. Personal har varit delaktiga genom SKA-möten.

Ansvariga för genomförande: Gerard Net, Malin Nilsson



9. Förankringsarbete

Beskriv på vilket sätt planen ska vara ett levande dokument och vara känd och förankrad hos barn, elever, medarbetare och vårdnadshavare:

Planen lyfts och diskuteras under studiedagarna i augusti med all personal. Elever får till sig innehållet i planen under klassråd och elevråd. Vårdnadshavare får del av planen genom föräldrarådet samt genom att den finns på Villaskolans hemsida.

10. Utvärdering

Planen ska årligen utvärderas.

Föregående års plan

Beskriv och utvärdera föregående års åtgärder:

Regelbundet har lärarna samtal med eleverna utifrån skolans värdegrund, som en naturlig del. Flera lärare beskriver att de arbetar aktivt för att skapa ett gott klimat i klassen där alla kommer till tals, och där det är okej att svara fel. I klasserna för lärarna goda samtal kring värdegrunden, främst utifrån händelser som sker men även utifrån exempelvis litteratur. Flera lärare betonar vikten av tillitsfulla relationer och att de arbetar för att skapa det mellan både lärare och elev samt elev och elev.

Rutinen vid misstanke om kränkande behandling följs i hög grad. Det är tidskrävande att dokumentera och kontakta vårdnadshavare. Kurator och rektor har stöttat lärarna vid misstanke om mobbning.

Handledningen från skolpsykolog som mellanstadiet haft under året lyfts som en god insats som gett nya tankar och handlingar.

Väl planerade och organiserade raster med bland annat rastaktiviteter och hög bemanning bidrar till en tryggare skolmiljö. I början av läsåret skedde flera kränkningar på fotbollsplanen, vi utökade med fler rastvakter där och lärarna har arbetat med klasserna för att få ett bättre klimat på fotbollsplanen. Under vårterminen kunde vi märka att det arbetet gett positiv effekt.

Några klasser har haft regelbundna värdegrundslektioner. I några klasser/ avdelningar på fritidshemmet har man genomfört sociogram.

De gemensamma tema-dagarna är mycket uppskattade och bidrar till gemenskapen på skolan.

I arbetslagen har man diskuterat elevernas språkbruk, en workshop med personalen har genomförts. Det planerades för ytterligare en workshop men den har inte genomförts. Arbetet kring språkbruk behöver fortsätta.

Rastaktiviteter fungerar väl, under året har elever hjälpt till med aktiviteter och det har varit framgångsrikt. Aktiviteterna har sysselsatt många elever. Samtidigt ser vi fortfarande att det är fler av de yngre eleverna som deltar i aktiviteterna och det finns behov av att även aktivera äldre elever. Vid några tillfällen har aktiviteter specifika för mellanstadiets elever erbjudits på baksidan, dessa har varit uppskattade.

Projektet Topper har genomförts i årskurs 1.



Vilka deltog i utvärderingen?

Rektorerna utifrån uppföljningsunderlag från personal och elever.

På vilket sätt har barn/elever varit delaktiga?

Genom svar i trivselenkäten

Innevarande års plan

Beskriv hur innevarande års åtgärder och insatser ska utvärderas och när detta ska ske:

All personal deltar i utvärderingen som sker under studiedagarna i juni. Under året följs arbetet löpande upp. Eleverna är delaktiga genom sina enkätsvar samt klassråd.

11. Kompetens

Beskriv på vilket sätt medarbetarnas kompetens kring hur ett målinriktat arbete för att förebygga kränkningar, diskriminering och trakasserier bedrivs hålls uppdaterad.

Se rubrikerna "process" ovan, under rubrikerna främjande och förebyggande.

12. Ansvariga

Ansvariga för planering, genomförande, uppföljning och utvärdering av samtliga delar av planen är rektorerna Gerard Net och Malin Nilsson.

Uppföljning ska ske: löpande under året, genom vårt årshjul för systematiskt kvalitetsarbete

Utvärdering ska ske: juni 2025



Checklista

Det framgår tydligt om planen gäller verksamhetsår eller kalenderår	<input checked="" type="checkbox"/>
Planen är daterad och vem som ansvarar framgår	<input checked="" type="checkbox"/>
Resultat av tidigare utvärderingar har vägts in i framtagande av innevarande plan	<input checked="" type="checkbox"/>
Planen är upprättad i samverkan med barn och elever	<input checked="" type="checkbox"/>
Planen är upprättade i samverkan med pedagogisk personal och skolläda	<input checked="" type="checkbox"/>
Elevhälsan har varit delaktig (skola)	<input checked="" type="checkbox"/>
En kartläggning är gjord på individ-, grupp- och organisationsnivå	<input checked="" type="checkbox"/>
Den fysiska miljön är beaktad	<input checked="" type="checkbox"/>
Hur medarbetarnas kompetens ska hållas uppdaterad finns beskrivet	<input checked="" type="checkbox"/>
Arbetet sker med aktiva åtgärder genom fyra steg: <ul style="list-style-type: none">▪ undersöka,▪ analysera▪ åtgärda▪ utvärderas och följs upp	<input checked="" type="checkbox"/>
Det fortlöpande arbetet dokumenteras	<input checked="" type="checkbox"/>
Främjande insatser finns beskrivna	<input checked="" type="checkbox"/>
Förebyggande insatser finns beskrivna	<input checked="" type="checkbox"/>
En kartläggning av nuläget är gjord	<input checked="" type="checkbox"/>
Rutin för anmälan till rektor finns och följs	<input checked="" type="checkbox"/>
Rutin för anmälan till skolchef finns och följs	<input checked="" type="checkbox"/>
Rutin för anmälan till huvudmannen finns och följs	<input checked="" type="checkbox"/>
Planen finns på verksamhetens hemsida	<input checked="" type="checkbox"/>