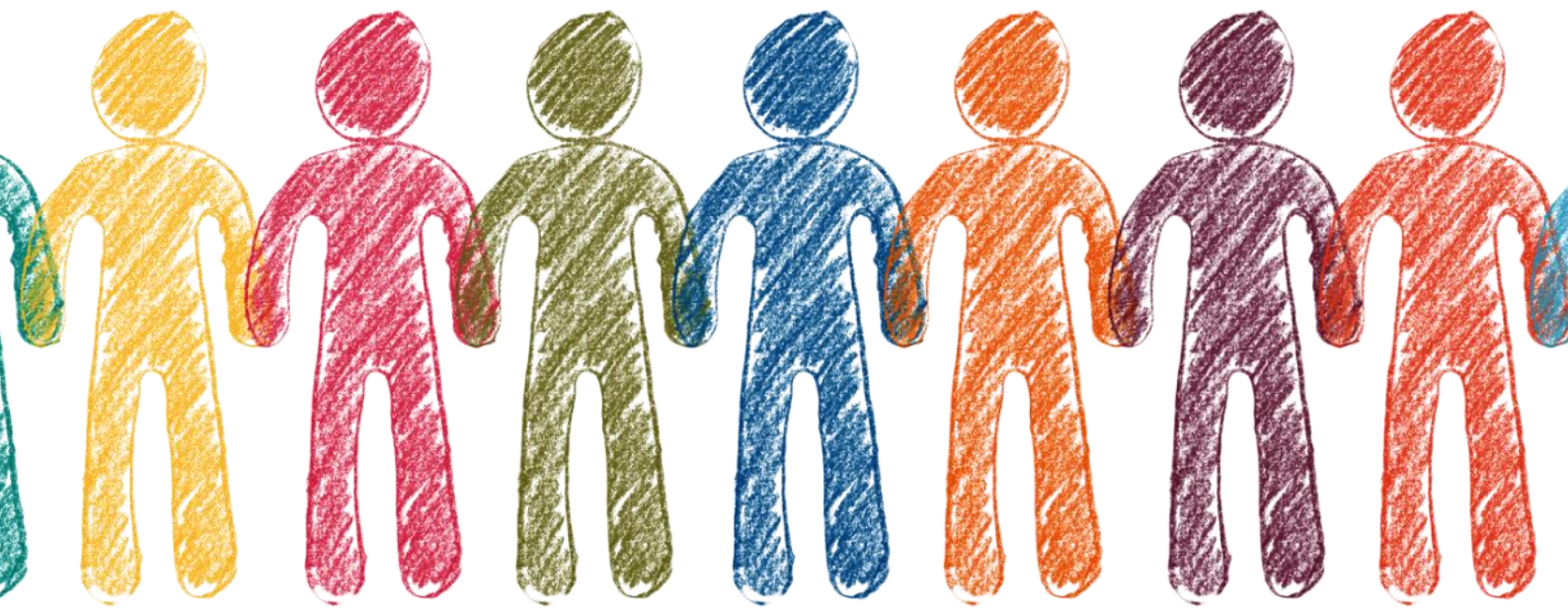




Kristianstads  
kommun

Barn- och utbildningsförvaltningen



[www.kristianstad.se](http://www.kristianstad.se)

# Plan mot kränkande behandling, diskriminering och trakasserier

## Slättängens förskola

Planen gäller för kalenderåret eller läsåret

2024

Planen har reviderats (datum)

2023-12-08

Ansvarig för planen

Maria Andersson

Barn och elever har varit delaktiga genom

Observationer och intervjuer



## Främja, förebygg, upptäck och åtgärda

Planen visar förskolans eller skolans arbete för att motverka kränkande behandling av barn och elever. Planen omfattar även aktiva insatser för att verka för barns lika rättigheter och åtgärder för att motverka diskriminering.

### Planen bygger på:

- Skollagens kapitel 6
- Diskrimineringslagens kapitel 3
- Barnkonventionen

Alla barn och elever har rätt att vara sig själva och bli behandlade med respekt. Arbetet för likabehandling är en del av förskolan och skolans värdegrundsarbete som handlar om att aktivt främja alla barn och elevers lika rättigheter och möjligheter - oavsett kön, könsöverskridande identitet eller uttryck, etnisk tillhörighet, religion eller annan trosuppfattning, funktionsnedsättning, sexuell läggning eller ålder.



## 1. Lagstiftningen

Skolans arbete mot kränkande behandling regleras i 6 kap. **Skollagen**. I detta kapitel finns regler om aktiva åtgärder mot kränkande behandling. Varje förskola och skola ska bedriva ett målinriktat arbete för att motverka kränkande behandling av barn och elever. Förebyggande åtgärder ska genomföras och en plan ska upprättas årligen för att förhindra kränkande behandling. Vidare fastställs skyldigheten att anmäla, utreda och vidta åtgärder mot kränkande behandling.

I 3 kap. **Diskrimineringslagen** finns regler om aktiva åtgärder mot diskriminering.

Förskola och skola har en skyldighet att aktivt arbeta med åtgärder riktade mot de sju diskrimineringsgrunderna. Diskrimineringsgrunderna är kön, könsöverskridande identitet eller uttryck, etnisk tillhörighet, religion eller annan trosuppfattning, funktionsnedsättning, sexuell läggning och ålder. Skyldigheten omfattar även att ha riktlinjer och rutiner för att förhindra trakasserier och sexuella trakasserier.

Arbetet med aktiva åtgärder innebär att arbeta förebyggande och främjande genom ett fortlöpande arbete i fyra steg, undersöka, analysera, åtgärda samt utvärdera och följa upp. I detta arbete ingår även att ta fram riktlinjer och rutiner mot trakasserier.

Rektorns skyldighet att anmäla kränkningar till huvudmannen är direkt kopplad till huvudmannens skyldighet att skyndsamt utreda vad som hänt. Därför måste även rektorn göra sin anmälan till huvudmannen skyndsamt. Ett exempel på vad Skolinspektionen i ett beslut inte tyckt är tillräckligt skyndsamt är en månad. I det enskilda fallet hade en skola ett arbetsätt och en rutin som gjorde att det gick upp till en månad innan de anmälde kränkande behandling till huvudmannen. Det var inte tillräckligt skyndsamt i skollagens mening, menade Skolinspektionen.

Om huvudmannens utredning om kränkande behandling leder till att man vidtar åtgärder mot en enskild person räknas det som myndighetsutövning. Då har eleven och vårdnadshavaren rätt att få ta del av information i ärendet, till exempel dokumentation om uppgifter och beslut och motivering av beslut. I 29 kapitlet 10 § skollagen finns det hänvisningar till alla de rättigheter man har i samband med myndighetsutövning i skolan.

En löpande dokumentation ska göras av det arbete som bedrivs på grupp- och organisationsnivå. Av dokumentationen ska det framgå om det avser diskriminering, trakasseri eller kränkning. Dokumentationen görs i it-systemet Draftit.

Personalen i förskolan och skolan har också en viktig roll i att upptäcka när barn far illa eller när det finns risk för det. Enligt 14 kap. 1 § socialtjänstlagen har alla förskolor och skolor, inklusive var och en av de anställda i verksamheten, en skyldighet att genast anmäla till socialnämnden om de i sin verksamhet får kännedom om eller misstänker att ett barn far illa. Den som omfattas av anmälningskyldigheten har också en skyldighet att lämna alla uppgifter som kan vara av betydelse för utredningen av ett barns behov av skydd och stöd.



## 2. Plan mot kränkningar, diskriminering och trakasserier

Målsättningen med planen är att

- främja allas lika rättigheter
- vara ett konkret verktyg i arbetet för att förebygga och motverka diskrimineringar, trakasserier och kränkande behandling

Inom barn- och utbildningsförvaltningen i Kristianstad ska varje verksamhet årligen upprätta en plan. Planen ska finnas tillgänglig på förskolans eller skolans hemsida.

## 3. Definitioner

### Kränkning

Ett uppträdande som, utan att vara diskriminering enligt diskrimineringslagen, kränker barns eller elevers värdighet. Kränkningar kan vara fysiska, verbala, psykiska och/eller ske via sociala medier. Begreppet "kränkande behandling" tolkas brett och omfattar alltifrån fysiska kränkningar som slag och sparkar, verbala kränkningar som skällsord, tillmälen och nedlåtande kommentarer till mer subtila psykiska eller sociala kränkningar som utfrysning och andra former av medveten uteslutning. De exempel som ges här är inte uttömmande och kränkningar kan förekomma i många andra former.

Det är barnet eller eleven som upplever sig vara utsatt för kränkande behandling som avgör vad som är oönskat. För att det ska vara fråga om kränkande behandling enligt lagen måste kränkningen vara märkbar och tydlig. Den som kränker någon måste också förstå att uppträdandet upplevs som kränkande. I många situationer är det uppenbart att ett beteende är kränkande, men om det inte är det så måste barnet eller eleven klargöra för den som kränker att beteendet är ovälkommet. Barnet eller eleven kan också ta hjälp av personalen i verksamheten. Vad som är kränkande behandling måste avgöras i varje enskilt fall. Det är viktigt att komma ihåg att yngre barn inte alltid kan förmedla sina känslor på samma sätt som äldre barn och vuxna.

Om en medarbetare kränker ett barn eller elev hanteras kränkningen på samma sätt enligt skollagens krav. I det fall medarbetaren misskött sitt arbete härvidlag hanteras det enligt de ordinarie rutinerna kring misskötsamhet i arbetet.

### Diskriminering

En förenklad beskrivning av diskriminering enligt diskrimineringslagen är att någon missgynnas eller kränks, och detta har samband med någon av de sju diskrimineringsgrunderna. Diskriminering kan vara direkt eller indirekt. Även bristande tillgänglighet, trakasserier, sexuella trakasserier och instruktioner att diskriminera är former av diskriminering.

### Trakasserier

Trakasserier är ett agerande som kränker någons värdighet och som har samband med en eller flera av de sju diskrimineringsgrunderna. Det kan handla om kommentarer, gester eller utfrysning.

Trakasserier kan också vara av sexuell natur. De kallas då för sexuella trakasserier. Förutom kommentarer och ord kan det vara att någon till exempel tafsar eller kastar närgångna blickar. Det kan också handla om ovälkomna komplimanger, inbjudningar och anspelningar.



## 4. Organisatorisk ansvarsfördelning

Enligt 1 kap. 5 § skollagen ska var och en som verkar inom utbildningen främja de mänskliga rättigheterna och aktivt motverka alla former av kränkande behandling.

### Huvudmannen

#### Ansvar för personalen

Ansvarar för att personalen fullgör de skyldigheter som anges i 6 kap. skollagen, när den handlar i tjänsten eller inom ramen för uppdraget. (6 kap. 5 § skollagen)

#### Målinriktat arbete

Se till att det inom ramen för varje särskild verksamhet bedrivs ett målinriktat arbete för att motverka kränkande behandling av barn och elever.

#### Skyldighet att förebygga och förhindra kränkande behandling

Se till att det genomförs åtgärder för att förebygga och förhindra att barn och elever utsätts för kränkande behandling.

#### Plan mot kränkande behandling

Se till att det varje år upprättas en plan med en översikt över de åtgärder som behövs för att förebygga och förhindra kränkande behandling av barn och elever.

#### Skyldighet att anmäla, utreda och vidta åtgärder mot kränkande behandling

Skyldighet att anmäla, utreda och vidta de åtgärder som skäligen kan krävas för att förhindra kränkande behandling i framtiden. (6 kap. 6-10 §§ skollagen)

### Skolchef

#### Skyndsamt anmäla till huvudmannen

Skyndsamt anmäla till huvudmannen, Barn- och utbildningsnämnden, via it-systemet Draftit vid kännedom om att ett barn eller en elev anser sig ha blivit utsatt för kränkande behandling, trakasserier eller sexuella trakasserier på sätt som avses i diskrimineringslagen i samband med verksamheten.

Skyldigheten att anmäla gäller alla händelser som kan vara kränkande behandling, trakasserier som sexuella trakasserier. Skolchefen ska inte göra någon värdering av hur allvarlig en händelse är innan hen gör anmälan.

#### Följa upp anmälningar

Ansvarar för att skyndsamt följa upp av rektor anmälda fall av kränkningar, diskriminering och trakasserier.

### Rektor

#### Skyndsamt anmäla till skolchefen

Skyndsamt anmäla till skolchefen, via it-systemet Draftit vid kännedom om att ett barn eller en elev anser sig ha blivit utsatt för kränkande behandling, trakasserier eller sexuella trakasserier på sätt som avses i diskrimineringslagen i samband med verksamheten.

Skyldigheten att anmäla gäller alla händelser som kan vara kränkande behandling, trakasserier som sexuella trakasserier. Rektor ska inte göra någon värdering av hur allvarlig en händelse är innan hen gör anmälan.



## **Upprätta plan mot diskriminering och kränkande behandling**

Ansvarar för att plan mot diskriminering och kränkande behandling upprättas varje år, att planen hålls aktuell, följs upp och finns tillgänglig på hemsidan.

## **Dokumentation enligt gällande rutiner**

Ansvarar för att dokumentationen sker enligt gällande rutiner av händelser som kan betecknas som diskriminering eller kränkande behandling.

## **Säkerställa stöd åt elever**

Ansvarar för att stöd ges till elever som utsatts för diskriminerande eller kränkande behandling samt att stöd ges till den som orsakat händelsen.

## **Elevhälsan delaktig**

Ansvarar för att elevhälsan är delaktig i arbetet mot kränkningar, trakasserier och diskrimineringar.

## **Anmälan till socialnämnden**

Ansvarar för att göra en anmälan till socialnämnden när det finns en misstanke om att ett barn far illa. enligt 14 kap. §1 socialtjänstlagen.

## **Kontakt med polis**

Ta ställning till kontakt med polis för samråd och att eventuellt anmäla. Se gällande rutin i Skolboken.

## **Förskolans och skolans medarbetare**

### **Skyndsamt anmäla till rektor**

Skyndsamt anmäla till rektor, via it-systemet Draftit vid kännedom om att ett barn eller en elev anser sig ha blivit utsatt för kränkande behandling, trakasserier eller sexuella trakasserier på sätt som avses i diskrimineringslagen i samband med verksamheten.

Skyldigheten att anmäla gäller alla händelser som kan vara kränkande behandling, trakasserier som sexuella trakasserier. Rektor ska inte göra någon värdering av hur allvarlig en händelse är innan hen gör anmälan.

### **Kontakt med barnet eller eleven och förälder**

Ansvarar för kontakter med barnet eller eleven och vårdnadshavare.

### **Informera om plan mot diskriminering och kränkande behandling**

Informera elever och föräldrar om plan mot diskriminering och kränkande behandling.

## **Arbetslaget**

### **Ge stöd och hjälp att hantera situationer**

Ge stöd och hjälp att hantera situationer med anknytning till handlingsplanen

### **Arbeta med frågor som rör värdegrund, bemötande, kränkningar, trakasserier och diskriminering**

Diskutera och arbeta med barn och elever med frågor som rör värdegrund, bemötande, kränkningar, trakasserier och diskriminering.

**Eventuella förtydliganden eller tillägg till ovanstående ansvarsområden utifrån förskolans/skolans behov:**



## 5. Mål för förskolans/skolans värdegrundsarbete

De grundläggande värden som förskolans och skolans värdegrund omfattar ligger i linje med de värden som vårt demokratiska samhälle vilar på.

Värdegrunden omfattar

- Människolivets okränkbarhet
- Individens frihet och integritet
- Alla människors lika värde
- Jämställdhet mellan könen
- Solidaritet mellan människor

Det är dessa värden som ska förmedlas och alla medarbetare ska främja aktning för människans egenvärde och vår gemensamma miljö.

Genom att värdegrundsarbetet genomsyrar det dagliga arbetet skapas förutsättningar för barnen att utveckla en förståelse för punkterna ovan. Förskolan arbetar utifrån prioriterade mål utifrån läroplanen Lpfö -18. Nuvarande mål inom området normer och värden är ” förskolan ska ge varje barn förutsättningar att utveckla förmåga att ta hänsyn till och leva sig in i andra människors situation samt vilja att hjälpa andra”. Vår konkretisering av målet är; ”Vi ska ge barnen möjlighet att få en förståelse för att vi alla är olika, att vi tar hänsyn till varandra och att vi kan hjälpa varandra”.

Vårt mål är att barnen ska känna sig trygga och respekterade på förskolan. För att uppnå detta arbetar vi aktivt med vårt gemensamma förhållningsätt vilket diskuteras exempelvis vid våra arbetslagsplaneringar. Forskning och beprövad erfarenhet ska ligga till grund för våra diskussioner och handlingar.

Barnen ska få lära värdena genom att förskolans utbildning genomsyras av de värden som finns i förskolans värdegrund. Förskolans pedagoger arbetar för att de gemensamma värderingarna ska komma till uttryck i den vardagliga verksamheten genom praktisk handling.

Ansvarig-/a för genomförande: Maria Andersson, rektor Slättängens förskola och varje enskild pedagog på förskolan

Uppföljning ska ske: Maj 2024

Ansvarig: Maria Andersson, rektor

Utvärdering ska ske: December 2024

Ansvarig: Maria Andersson, rektor



## 6. Främjande och förebyggande arbete

### 6.1 Främjande arbete

Främjande arbete handlar om att identifiera och stärka de positiva förutsättningarna för likabehandling i verksamheten. Arbetet utgår ifrån skolans övergripande uppdrag att verka för demokratiska värderingar och mänskliga rättigheter. Detta värdegrundsarbete syftar till att förankra respekten för alla människors lika värde samt att utveckla en skolmiljö där alla barn och elever känner sig trygga och utvecklas.

Beskriv de långsiktiga och mer kortsiktiga insatserna av främjande karaktär:

#### Långsiktiga insatser

- Pedagogerna ska skapa **en likvärdig förskola**, där barnet får likvärdiga förutsättningar oavsett vilken avdelning det går på.
- Pedagogerna ska arbeta aktivt för att skapa ett **tryggt och välkomnande klimat** på förskolan.
- Varje pedagog bär ett ansvar i upprätthållandet och utvecklandet av den förskolegemensamma kultur där **barnets bästa står i fokus**.
- Genom vårt **värdegrundsarbete** och utifrån, exempelvis Kompisböckerna samt annat kompletterande material, arbetar vi långsiktigt med att stärka och utveckla barnens sociala och emotionella färdigheter.
- Vi använder oss av projektveckor där vi befäster ordet stopp min kropp tillsammans med barnen.
- Vi använder oss av begreppet stopp min kropp i vardagen utifrån våra projektveckor.
- Förskolan ska samarbeta på ett nära och förtroendefullt sätt med **hemmen**. Vi värnar om familjernas integritet och ev. information som behöver delges mellan avdelningarna hanteras med respekt och försiktighet utifrån sekretesslagen.
- Pedagogerna ska erbjuda **olika kommunikationsvägar** för att ge varje barn och vårdnadshavare möjlighet att kommunicera på och utifrån sina villkor.
- Varje avdelning tillämpar ett **normkritiskt förhållningssätt**. Förskolans miljö ska gestalta variation och mångfald, och utmana barnen att bredda sina förmågor och intressen utan att begränsas av normer.
- All personal på Slättängens förskola har ett **gemensamt ansvar** för alla barn. Ser personal ett barn som t.ex. blir utsatt för en kränkning, så agerar man oavsett vilken avdelning barnet går på. Detta delges sedan till ansvariga pedagoger på barnets avdelning.
- Kartlägga vilka situationer/aktiviteter som kan leda till att kränkningar och konflikter uppstår. Utifrån kartläggningen gör vi en handlingsplan kring hur vi ska bemöta situationen. Som metod vid kartläggning använder vi oss utav en trygghetsvandring med barnen samt barnintervjuer och observationer.





- Det är viktigt att alla vuxna som barnen möter på förskolan reflekterar och har en dialog kring förhållningssätt och bemötande gentemot barnen.

## **Kortsiktiga insatser**

### **En likvärdig förskola**

- Förskolans pedagoger ingår i utvecklingsgrupper. I grupperna förs diskussioner utifrån samma ämnen och underlag. På så vis skapas en gemensam grund för pedagogerna.
- Diskussioner om värdegrundsfrågor kopplat till verksamheten under arbetslagplaneringar, planeringsdagar.
- Alla pedagoger ska ansvara för att skapa ett öppet klimat, där stöttning och uppmuntran är en naturlig del av det kollegiala lärandet.
- Varje pedagog ska utbildas i ICDP. Vid eventuell nyanställning sker ett kollegialt lärande av våra värdegrundsmaterial.

### **Tryggt och välkomnande klimat**

- Pedagogerna ska alltid sprida ut sig i största möjliga mån inomhus och utomhus. Genom en aktiv närvaro är det möjligt att stödja kommunikationen mellan barnen samt förebygga och hantera konflikter.
- Varje enskild individ (barn, vårdnadshavare, pedagoger, besökare etc) ska få ett välkomnande mottagande till förskolan. Mottagandet präglas av att förskolans pedagoger visar nyfikenhet och intresse för individen.

### **Barnets bästa i fokus**

- Varje pedagog ska ta de yrkesetiska principerna i beaktning. Varje pedagog reflekterar över och granskar sitt eget arbete och sin egen yrkesroll.
- Pedagogens uppdrag är att alltid se till barnets perspektiv, och vara barnets röst i de sammanhang som kräver det.
- Utbildningen i förskolan ska planeras och genomföras på ett sådant sätt att den främjar barnens utveckling, hälsa och välbefinnande.

### **Värdegrundsarbete**

- Varje avdelning ska följa den kommande grovplaneringen för värdegrundsarbetet. I denna kommer det psykosociala arbetet på både pedagog- och barnnivå vara med exempelvis stopp min kropp, APT etc. Detta bidrar till en likvärdighet i undervisningen. Barnen möter samma begrepp och färdigheter under samma tidsperiod.

### **Samarbete med hemmet**

- Varje pedagog har ett enskilt ansvar för att utveckla en förtroendefull relation till vårdnadshavarna.

### **Olika kommunikationsvägar**

- Varje pedagog ska upprätthålla sina TAKK-kunskaper och använda sig utav dem i kommunikationen med barnen.



- Bildstöd ska finnas på varje avdelning och användas i olika sammanhang och situationer.
- Förskolan ska ha ett gemensamt bildstöd för utvalda miljöer. Detta skapar en större tydlighet för barnen.
- Varje avdelning ska erbjuda barngruppen en språkfrämjande lärmiljö som bjuder in till olika kommunikationsvägar.

### **Normkritiskt förhållningssätt**

- Varje avdelning granskar kontinuerligt sitt arbete utifrån diskrimineringsgrunderna kön, könsöverskridande identitet eller uttryck, etnisk tillhörighet, religion eller annan trosuppfattning, funktionsnedsättning, sexuell läggning och ålder.

Ansvarig-/a för genomförande: Maria Andersson, rektor Slättängens förskola och samtliga pedagoger på förskolan

Uppföljning ska ske: Maj 2024

Ansvarig: Maria Andersson, rektor

Utvärdering ska ske: December 2024

Ansvarig: Maria Andersson, rektor

## **6.2 Förebyggande**

Det förebyggande arbetet syftar till att avvärja de risker för diskriminering, trakasserier eller kränkande behandling som finns i verksamheten. Riskerna kan kartläggas på olika sätt (se mer under steget Kartlägg). Förebyggande mål och åtgärder måste motiveras av vad som kommer fram i en kartläggning.

Beskriv de långsiktiga och mer kortsiktiga insatserna av förebyggande karaktär:

### **Långsiktiga insatser**

- Planen mot diskriminering och kränkande behandling ska finnas tillgänglig på förskolans hemsida och i utskrivet format i avdelningarnas hallar.
- Avdelningarnas värdegrundsarbete ska regelbundet dokumenteras på Unikum. På så vis får vårdnadshavarna insyn i arbetet.
- Åtgärda dolda utrymmen i ute- och innemiljön som upplevs som otrygga av barnen.
- Vi ska gå trygghetsvandringar 1 gång/termin för att identifiera platser där det kan förekomma kränkningar av olika slag.
- Vi för diskussioner i barngruppen om var de upplever sig otrygga.

### **Kortsiktiga insatser**

- Pedagogerna sprider ut sig på gårdarna i största möjliga mån. Detta gäller även inomhus i de olika rummen.



Ansvarig-/a för genomförande: Maria Andersson, rektor Slättängens och samtliga pedagoger på förskolan

Uppföljning ska ske: Maj 2024

Ansvarig: Maria Andersson, rektor

Utvärdering ska ske: December 2024

Ansvarig: Maria Andersson, rektor



## 7. Kartläggning av nuläget

Beskriv hur nuläget kartläggs, t ex. trygghet och trivsel enkät, elevrådsmöte, kränkingsutredningar, kontakter från vårdnadshavare, elevhälsans kartläggningar m.m. Medarbetare och barn/elever ska involveras i kartlägningsarbetet.

Plan mot kränkande behandling, diskriminering och trakasserier har inte uppdaterats enligt rutinen, på grund av rektorsbyte.

I samband med uppdatering så kommer nytt nuläge kartläggas av arbetslagen.

Detta genom observationer och intervjuer med barnen för att kartlägga vår verksamhet och våra miljöer utifrån ett trygghetsperspektiv.

Avdelningarna kommer genomföra "trygghetsvandring" tillsammans med barnen med syfte att samtala om och identifiera var barnen känner sig trygga, respektive otrygga på förskolan. Detta gäller såväl inomhus som våra utomhusmiljöer. De yngre barnen kommer pedagogerna observera samt ha ett kartläggningssamtal med hjälp av bildsstöd, för att få syn på var barnen trivs att vara och var de verkar trygga.

Slättängens förskola är en flerspråkig förskola med barn från olika kulturer. Med hjälp utav foto/bilder av miljön kan barnen lättare redogöra för var de kände sig trygga/otrygga.

Ansvarig-/a för genomförande: Maria Andersson, rektor Slättängens förskola och samtliga pedagoger på förskolan

Uppföljning ska ske: Maj 2024

Ansvarig: Maria Andersson, rektor

Utvärdering ska ske: December 2024

Ansvarig: Maria Andersson, rektor

## 8. Framtagande av planerna

Beskriv hur planen arbetats fram, och vilka som deltagit i arbetet, inklusive barn och elevers delaktighet.

Planen har arbetats fram i samverkan med skyddsombud/Sveriges lärare, samt rektor. Vid uppföljning kommer arbetslagen få lämna in synpunkter på förändringar.

Ansvarig-/a för genomförande: Maria Andersson, rektor Slättängens förskola

Uppföljning ska ske: Maj 2024

Ansvarig: Maria Andersson, rektor

Utvärdering ska ske: December 2024

Ansvarig: Maria Andersson, rektor

## 9. Förankringsarbete

Beskriv på vilket sätt planen ska vara ett levande dokument och vara känd och förankrad hos barn, elever, medarbetare och vårdnadshavare:

Genom att lägga ut planen på hemsidan, samt ha den utskrivet i avdelningarnas hallar, så synliggörs planen för barn, pedagoger och vårdnadshavare.



Uppföljning sker ca sex månader efter upprättande. Sedan inför varje nytt kalenderår utvärderas, granskas och kartläggs arbetet – för att hitta förskolans utvecklingsområden.

Uppföljning ska ske: Maj 2024

Ansvarig: Maria Andersson, rektor

Utvärdering ska ske: December 2024

Ansvarig: Maria Andersson, rektor



## 10. Utvärdering

Planen ska årligen utvärderas.

### Föregående års plan

Beskriv och utvärdera föregående års åtgärder:

Då det inte fanns ett pågående arbete kring planen så finns det inget materia att utvärdera.

Vilka deltog i utvärderingen?

På vilket sätt har barn/elever varit delaktiga?

Ansvarig/a: Maria Andersson, rektor Slättängens förskola

### Innevarande års plan

Beskriv hur innevarande års åtgärder och insatser ska utvärderas och när detta ska ske:

Genom att ta in synpunkter från alla arbetslag om planen både vid uppföljning maj 2024 och utvärdering december 2024.

Ansvarig/a: Maria Andersson, rektor Slättängens förskola

## 11. Kompetens

Beskriv på vilket sätt medarbetarnas kompetens kring hur ett målinriktat arbete för att förebygga kränkningar, diskriminering och trakasserier bedrivs hålls uppdaterad.

Planen mot diskriminering och kränkande behandling ska bearbetas gemensamt av alla medarbetare vid minst en del av planeringsdag under verksamhetsåret. Under verksamhetsåret ska varje arbetslag kartlägga och granska sitt arbete utifrån planen.

Ansvarig-/a för genomförande: Förskolans rektor / Samtliga pedagoger

Uppföljning ska ske: maj 2024

Ansvarig: Maria Andersson, rektor

Utvärdering ska ske: december 2024

Ansvarig: Maria Andersson, rektor



## Checklista

Det framgår tydligt om planen gäller verksamhetsår eller kalenderår

Planen är daterad och vem som ansvarar framgår

Resultat av tidigare utvärderingar har vägts in i framtagande av innevarande plan

Planen är upprättad i samverkan med barn och elever

Planen är upprättade i samverkan med pedagogisk personal och skolläda

Elevhälsan har varit delaktig (skola)

En kartläggning är gjord på individ-, grupp- och organisationsnivå

Den fysiska miljön är beaktad

Hur medarbetarnas kompetens ska hållas uppdaterad finns beskrivet

Arbetet sker med aktiva åtgärder genom fyra steg:

- undersöka,
- analysera
- åtgärda
- utvärderas och följs upp

Det fortlöpande arbetet dokumenteras

Främjande insatser finns beskrivna

Förebyggande insatser finns beskrivna

En kartläggning av nuläget är gjord

Rutin för anmälan till rektor finns och följs

Rutin för anmälan till skolchef finns och följs

Rutin för anmälan till huvudmannen finns och följs

Planen finns på verksamhetens hemsida