



Fängelset 2, Kristianstad stad

Rapport 2022:24

Fängelset 2, Kristianstad stad

Rapport 2022:24

Åsa Eriksson Green och Helene Stalin Åkesson

© 2022 Regionmuseet Skåne

E-rapport 2022:24

Omslagsfoto: Fängelsebyggnaden med södra flygeln i förgrunden.

Kartor ur allmänt kartmaterial,

© Lantmäteriverket, Gävle. Dnr 507-99-502.

Regionmuseet Skåne

Kristianstad

Box 134, Stora Torg

291 22 Kristianstad

Tel: 044-620 19 00

Lund

Tomegapsgatan 22

223 50 Lund

www.regionmuseet.se

Fängelset 2, Kristianstad stad

Innehåll

Inledning	4
Kulturhistoriskt sammanhang	6
Värden och kvaliteter	17
Analys	26
Rekommendationer för skydd i detaljplan	28
Litteratur och källor	29



Flygfoto över Östermalm i Kristianstad. Fängelsetomten är markerad med orange rektangel. Bild från Google maps.

Inledning

Regionmuseet har av fastighetsbolaget KlaraBo Sverige AB fått i uppdrag att genomföra en kulturhistorisk värdering samt att ta fram förslag på skyddsbestämmelser för byggnaden. Arbetet har utförts under februari-mars 2022. Inom uppdraget har Regionmuseet inledningsvis även haft en dialog med Kristianstads kommun.

Uppdraget

Kristianstad kommun tog 2017 fram ett planprogram för fastigheten Fängelset 2. I planprogrammet finns ett krav på en byggnadsantikvarisk utredning inför arbetet med detaljplanen. Syftet med detaljplanen är att möjliggöra en förtätning med bostadsbebyggelse inom fastigheten, och för studentbostäder i fängelsebyggnaden. Detaljplanen ska också säkerställa att kulturhistoriskt värdefull bebyggelse inom planområdet skyddas och bevaras.

Föreliggande utredning behandlar enbart de kulturhistoriska förutsättningarna. Utredningen redogör för gamla fängelsets (inklusive fängelsemurens och rastgårdens) kulturhistoriska värden, samt vilka förändringar som kan göras utan att påverka byggnadens karaktär och värden. Målsättningen är att säkra de kulturhistoriska värdena i en kommande detaljplans skyddsbestämmelser.

Utgångspunkt

De kulturhistoriska värdena är en viktig del av en stads resurser och spelar en avgörande roll för stadens karaktär och attraktivitet liksom för människors identitet och igenkänning. Förutom de stora ekonomiska, materiella och kulturella investeringar de representerar historiskt skapar de välbefinnande och livskvalitet i nuet. I det fysiska stadslandskapet hör de kulturhistoriska värdena till en icke förnyelsebar resurs som kräver särskild omtanke; hur kan vi bygga vidare på staden utifrån dess befintliga förutsättningar?

Metod

Byggnaderna på fastigheten har med hjälp av arkiv- och litteraturstudier samt okulär besiktning satts in i ett samhälleligt och historiskt sammanhang. Genom att öka kunskapen om hur anläggningen kommit till och använts skapas en förståelse för vilka fysiska delar av anläggningen som är viktiga att bevara för att dess kulturhistoriska sammanhang ska vara möjligt att förstå. Med utgångspunkt från resultatet av denna undersökning rekommenderas slutligen skyddsföreskrifter för anläggningen.

Arkiv och källor

Som underlag har Kristianstad kommuns planprogram för fastigheten använts. Planprogrammet omfattar bland annat en ingående beskrivning av fängelsebyggnaden och intilliggande mark varför en liknande beskrivning inte ingår i denna rapport. Utöver detta har ritningar och andra handlingar ur Kriminalvårdsanstaltens i Kristianstad arkiv, belägna på Arkivcentrum i Lund, samt historiska artiklar i bland annat Föreningen Gamla Christianstads årsböcker använts. Historiska fotografier ur Regionmuseet Skånes fotoarkiv har också använts.



Fängelsets huvudentré i väster efter 1930. Observera den plöjda åkern till höger i bild. Bild ur Regionmuseet Skånes arkiv.

Kulturhistoriskt sammanhang

Kristianstad cellfängelse stod färdigt 1846 efter typritningar som tillskrivits Carl Fredrik Hjelm. Kristianstad var tillsammans med cellfängelserna i Stockholm och Linköping de första att uppföras. I tiden låg en modernisering av hela fängelsesystemet i landet. Det rådande idealet var det så kallade Philadelphiasystemet där fångarna placerades i egna celler och förväntades göra bot och bättring genom isolering. Hur revolutionerande detta var måste förstås i relation till hur de tidigare fästningsfängelserna sett ut med kalla, mörka rum där flera fångar delade utrymme.

Cellfängelset i Kristianstad

Cellfängelset i Kristianstad uppfördes med 90 celler fördelade på tre våningar, samt ytterligare tre mörkerceller i källaren. I mittflygeln inrymdes ekonomi- och administrativa funktioner, fängelsedirektörens bostad samt en tingsal. Här fanns också fängelsets huvudentré som kan ses på det svartvita fotografiet ovan. Den norra flygeln byggdes som tjänstebostad 1866 och ändrades 1899 till verkstad. Under 1950-talet inkorporerades den i en nybyggd verkstadslokal. Den södra flygeln byggdes 1886 för att fungera som arbetslokal för tvångsarbete. På 1890-talet ändrades den till tjänstebostäder till två vaktkonstapelfamiljer. Tjänstebostäderna användes till 1957.



Entrén till fängelset 1905. Observera planken på var sida om flygeln. Dessa ersattes senare av murar. Bild ur Regionmuseet Skånes arkiv.

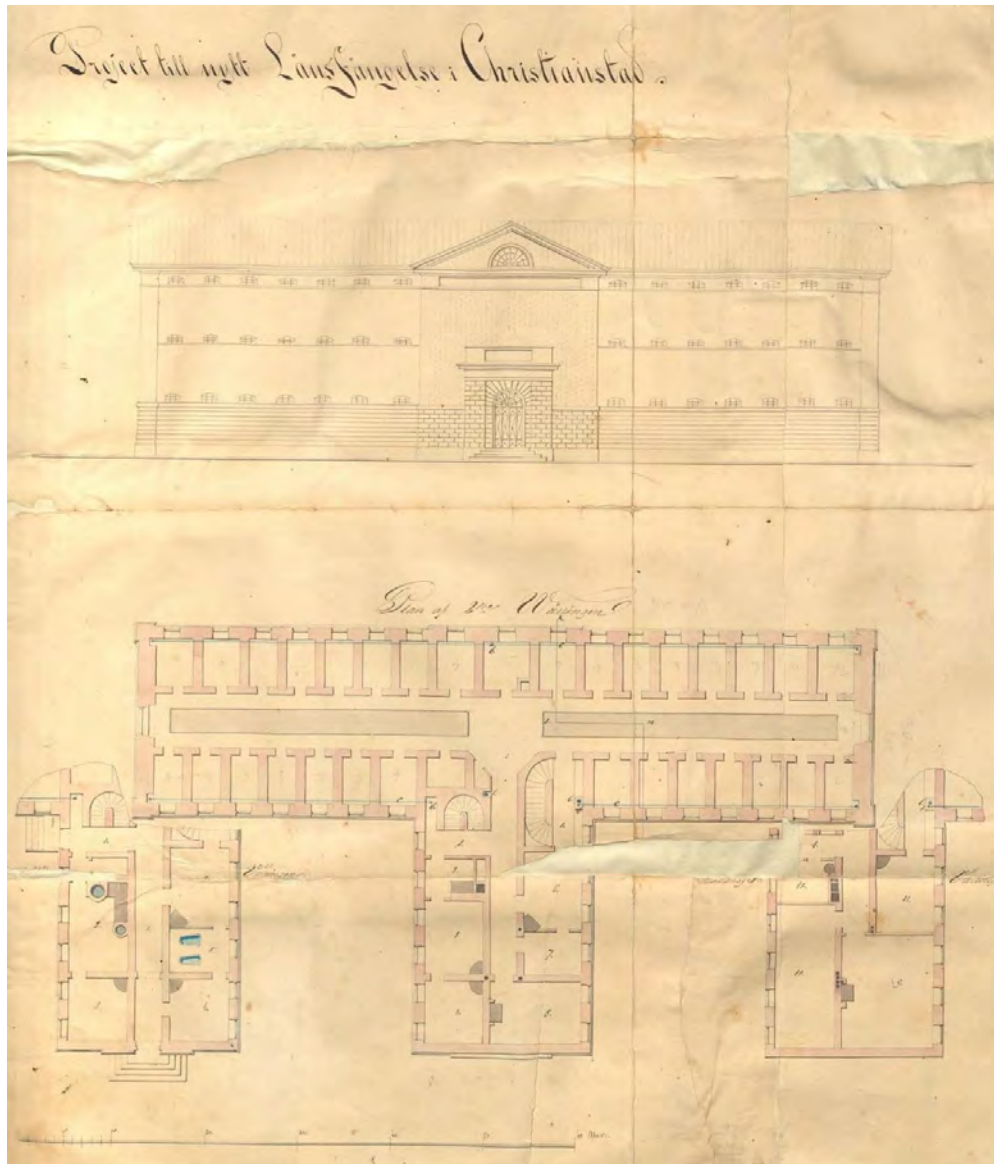
Fängelsegården omgavs av en fyra meter hög mur och direkt öster om byggnaden uppfördes en rastgård enligt tårtdesignprincipen; inom avskilda tårtdelar av en halvmåneformad yta fick de intagna vistas, övervakade av en vakt i ett vaktorn med utblick över hela rastgården. Tårtdelarna var åtskilda av tegelväggar fram till 1970-talet då de revs och området blev en gemensam rastgård.



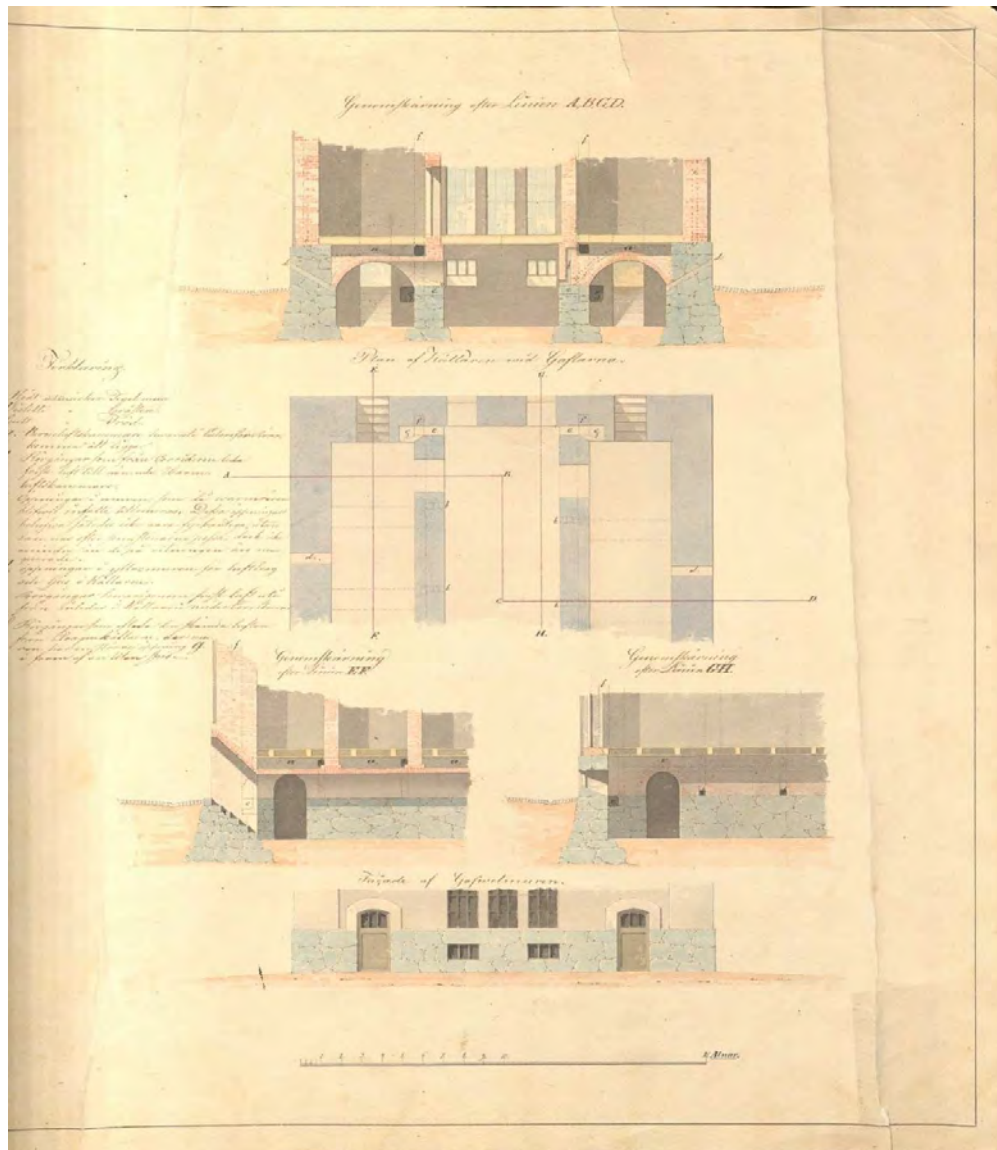
Rastgården på fängelset östra sida med åtskilda, tårtritsformade rastgårdar. Vid ingången till fängelsebyggnaden fanns ett vaktorn med utblick över samtliga rastgårdar. Rastgården revs på 1970-talet. Bilder ur Regionmuseet Skånes arkiv.



Interiör från cellängan 1905. Mellan våningsplanen fanns ett öppet ljusschakt för att underlätta övervakning. Längan fick naturligt ljus från fönstren i gavlarna och lystes i övrigt upp av fotogenlampor. Observera de små luckorna på sidan om celldörrarna, där nattkärnen kunde placeras så att dörrarna inte behövde öppnas. Ljusschakten byggdes igen under 1950-talet. Bild ur Regionmuseet Skånes arkiv.



Originalritning över länsfängelset i Kristianstad från 1845, förvaras på landsarkivet i Lund. Högst upp syns fängelsets västra fasad. Planritningen längst ner visar andra våningen i sin helhet, med administrationsflygelns första och tredje våningar inklippta till vänster respektive höger.



Ritning över uppvärmningssystemet som byggde på varmluft som cirkulerade i så kallade caloriferrör i byggnaden. Texten till vänster på ritningen förklarar: "Rött utmärker tegelmur, violett utmärker gråsten, gult utmärker träd. a. Varmluftskammare hvaruti caloriferrören komma att ligga. b. rörgångar som från corridoren leda frisk luft till nämnda varmluftskammare. c. Öppningar i muren, som då värmerören blifvit insatta tillmuras. Dessa öppningar behöfva således icke vara fyrkantiga, utan lämnas efter form stenarna hafva, dock icke mindre än de på ritningen äro markerade. d. öppningar i yttermuren för luftdrag och ljus i källarne. e. rörgångar hvarigenom frisk luft utifrån inledes i källaren under corridoren. f. rörgångar som afleda den skämda luften från cloaquekällarne, der muren har en större öppning g. i form av en liten fris."(sic) Ritningen förvaras på landsarkivet i Lund.

Modern teknik – till en gräns

Fängelsets arkitekt Carl Fredrik Hjelm, som egentligen var ingenjör, såg till att installera ett system av varmluftskanaler för uppvärmning av fängelset och de enskilda cellerna. Värmekällan, konstruerad av Munktells i Eskilstuna, var belägen i källaren. Idag finns sporadiska spår av värmesystemet kvar; till exempel murstockar och ventilationshuvar på byggnaden. Hjelm planerade för vattenspolade toaletter men fick nej. Istället byggdes små, luckförsedda öppningar bredvid celldörrarna för placering av nattkärl så att celldörrarna inte behövde öppnas när pottorna skulle tömmas.

Kring första världskriget, under 1900-talets andra decennium, installerades elektrisk belysning som ersättning för fotogenlampor.

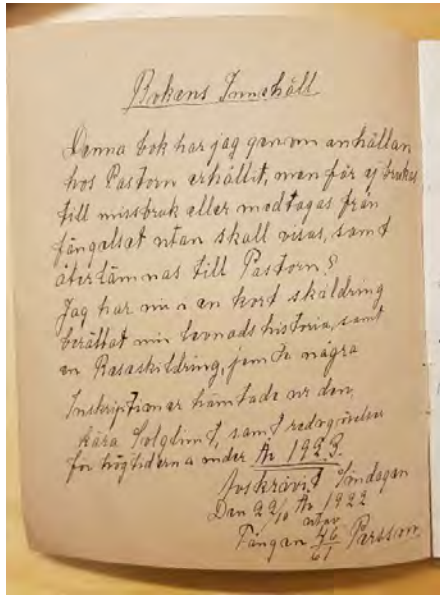
Cellerna var ursprungligen inredda med hängmattor som sängar, och väggfast bord och pall. Hängmattorna ersattes senare med hopfällbara järnsängar. Att kunna frigöra utrymme i cellerna var viktigt eftersom de intagna arbetade där.

Målsättningen med fängelsevården var att genom disciplin, religionsvård, arbete och skolundervisning åstadkomma bättring hos fångarna. 1846 bemannades fängelset av direktör, vaktmästare och fem vaktbetjänter. De flesta anställda hade åtminstone inledningsvis militär bakgrund. Direktören bodde fram till 1964 i tjänstebostaden, vaktbetjänterna sov i vaktrummet. Vaktfrun hade ett eget rum som låg separat. En vaktmästare/överkonstapel hade en tjänstebostad inom fängelseområdet. Under 1940-talet byggdes en mekanisk verkstad i fängelsebyggnaden, några celler fick också ge plats för nya hygienutrymmen och i den östra flygelbyggnaden inreddes en plastverkstad. Så småningom uppfördes en helt ny verkstadslänga på västra delen av fängelsetomten.

Livet innanför murarna

I arkivet för kriminalvårdsanstalten finns en mängd handlingar som inom ramarna för denna utredning endast översiktligt har gått igenom. Genom arbetsjournaler, fångförteckningar, räkenskaper för bland annat jordbruket och ett begränsat antal av fångarnas dagböcker blir livet innanför murarna mer konkret. Det förefaller som om fångarna erbjöds skrivböcker av fängelseprästen, sannolikt som en del av religionsvården för att få personen i fråga att reflektera över sitt liv och sina handlingar. Många fångar använde böckerna för att öva välskrivning genom att skriva av olika sorters litteratur, andra fångar dokumenterar noga allt de gör, delar med sig av sina livsöden och sina tankar.

I bevarade varujournaler för jordbruksdriften på fängelset framgår att odlingen inom fastigheten var omfattande och till stor del bidrog till försörjningen inom fängelset.



Vänstra bilden ovan: "Bokens innehåll Denna bok har jag genom anhållan hos Pastorn erhållit, men får ej brukas till missbruk eller medtagas från fängelset utan skall visas, samt återlämnas till Pastorn (!? Svårtolkat tecken). Jag har nu i en kort skildring berättat om min levnads historia, samt en Reseskildring, jemte några Inskriptioner hämtade ur den kära Solglimt, samt redogörelser för högtiderna under År 1923. Avskrivit Söndagen Den 22/10 År 1922 utan Fången 46/61 Persson."



Högra bilden ovan: I marginalen till vänster står "Dessa ord äro skrivna av 84. Olsson." "O, vilken härlig sak att få lämna detta fängelset ryggen, lämna det med alla sina, många olika slags människor. Jag tror ej att det finns maken till detta stället, här härskar oredan och lögnen hålles för den bästa rådgivaren. Fångarnas enda strävan är att göra livet så surt som möjligt för sina med fångar, men det kommer igen"

Vänstra bilden ovan: Fånge 84. Olsson förde bok över de brev han mottog under sin tid i fängelset. På tvären över sidan skriver han om breven "... det har varit de enda ljuspunkter i mörkret här som jag har haft. Och lycklig jag ty det är många som inte får en rad på år och dar."

Högra bilden ovan: Fånge 84. Olsson räknade sina dagar inom lås och bom. I nedre högra hörnet står att läsa "Onsdagen den 18 Mars 1919. Klockan ½ 8 fm. är jag fri."

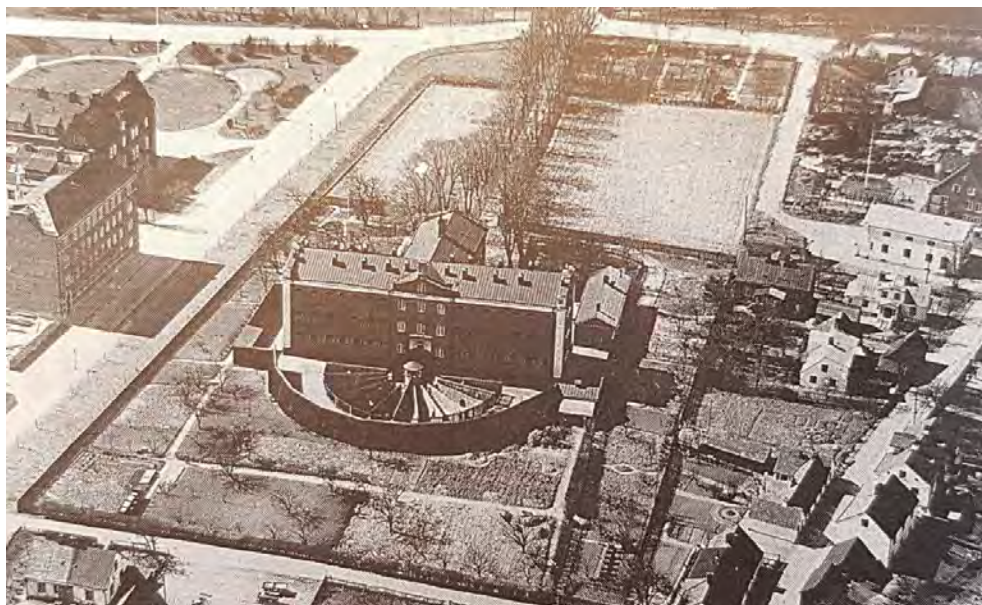


84. Olsson dokumenterade även matsedlarna på fängelset. Frukost, middag och kvällsmat under några septemberveckor 1919. Frukost kunde t.ex. bestå av rågmjölsgröt, stekta morötter eller sill och potatis, bland middagsrätterna ser vi ärter och fläsk, kötsoppa, och paltbröd. Till kvällsmat kunde till exempel olika sorters gröt, sill och potatis eller makaroner och korv serveras.

1886 Andra kvartalet

Transport		123	26	14	123	12	81	92	41	20
Maj 8	Johannes Johansen, 11 par tofflor		66							
	Johannes Dahlgrövt, 6 halffiraten		90							
	Dito 1 stor korg lagad		33							
	Johas Adolf Johansen lagat 2 korvar		18							
	Dito 1 dag pilskalning		9							
	Nils Jönsson 6 dagar sanna		3							
	Adolf Hversen, fransat 7 cyklar		70							
	Anders Nilsson 20 J		2							
	Jöns Nilsson 12 J		120							
	Lazar Månestr 13 J		130							
	Axel Lundström, 6 dagar jorðarbete		108							
	Carl Nilsson 5 dagar J		90							
	13 Johanna Rombo, 4 p 2 8 1/2 Q blauer		598							

Journaler fördes över fångarnas arbete. Här är en del av ur en lista över maj månad 1886. Högst upp ser vi att Johannes Johansson tillverkade 11 par tofflor. Några lagade korgar, skalade pil, sydde och fransade sjalar. Axel Lundström och Carl Nilsson står tillsammans för 11 dagar "jordarbete" vilket möjligtvis kan vara arbete med jordbruksverksamheten som bedrevs på fängelset.



Flygfoto över fängelset och de omfattande odlingar som fyllde tomten. Här fanns fruktträd, bärbuskar och grönsaksodling i form av potatis, morötter, purjolök, persilja och olika sorters kål. Det som producerades användes till största delen för fängelsets egen matförsörjning. Fotografiet är scannat ur Föreningen Gamla Christianstad årsbok för 1998 (s. 102).

Värden och kvaliteter

Under sina 166 år på platsen har fängelseanläggningen av naturliga skäl genomgått flera förändringar som bidrar till platsens historia. I själva begreppet fängelse ligger en samhällshistoria som har både positiva och negativa aspekter. I uppdraget att tillvarata byggnadens kulturhistoriska värden är det viktigt att förmedla en grundläggande idé om denna historik. I en framtida förändring och utveckling av fastigheten behöver historiska spår samsas med nya idéer och visioner för att lägga grund till en hållbar och långsiktig användning och förvaltning av byggnaden.

Kulturhistoriska värden

Arkitekturhistoriskt värde – fängelsets gestaltning bygger på typritningar i nyklassicistisk stil för en typ av länsfängelse som uppfördes på många platser i landet från mitten av 1800-talet. Byggnadens utformning har en direkt koppling till de förändringar inom fångvården (dåvarande kriminalvården) som staten beslutade om vid tiden: bland annat en övergång från gemensamma fångutrymmen till enskilda celler. Utöver byggnadens planmässiga utformning så var också uppvärmningssystemet nyskapande. Systemet som utgjordes av varmluftskanaler representerar ett teknikhistoriskt värde. Över tid har värmesystemet emellertid byggts bort, vilket idag gör det svårt att förstå.

Symbolvärde – fängelsets arkitektoniska utformning speglar, utöver nya idéer kring hur verksamheten skulle bedrivas, samhällets värderingar kring rätt och fel. Anläggningen stod genom sin plats i staden som ett landmärke och med sin skala och uppbyggnad också som en auktoritet som avsåg att påminna varje medborgare om den rätta vägen. Fängelsets närvaro i stadsbilden skulle fungera avskräckande, som social kontroll i fysisk form. Exteriört dominerar den åt sydväst utskjutande flygeln där administrativa lokaler samsades med fängelsedirektörens tjänstebostad. Denna flygel stod som en buffert mellan staden och längan med celler; liksom fängelsepersonalen var den faktiska buffertzonen mellan laglydande medborgare och de som avvikit från den smala vägen.

Kontinuitetsvärde – fängelset var en av de första institutionsanläggningarna att byggas öster om staden och bidrar därmed till stadsdelens tidsdjup.

Samhälls- och socialhistoriskt värde – fängelseanläggningen ger oss information om hur fångvården bedrevs som en institution i samhället. Interiört åskådliggör planlösning och rumslig organisation cellfängelsets ideal och idén att bot och bättring skulle åstadkommas i enskildhet. Anläggningen vittnar också om människans situation i samhället. Innanför murarna samsades fångar dömda för så olika brott som lösdriveri eller mord. Fångarna utförde samhällsnyttigt tvångsarbete med sysslor från skomakeri och korgflätning till industriellt präglat verkstadsarbete. En del

av arbetet handlade om jordbruksverksamhet och trädgårdsodling som bidrog till fängelsets försörjning. Idag befäster sig de socialhistoriska värdena bl.a. i trädgården och de spår av odling, till exempel äldre fruktträd, som finns kring fängelset.

I ett nationellt perspektiv är fängelset både sällsynt och representativt. Sällsynt för att det är den mest välbevarade av de fängelsebyggnader som uppfördes efter samma ritning, representativt för att den står som representant för en byggnadstyp av stor samhällsbetydelse. I detta fall är också den pedagogiska aspekten tungt vägande; fängelset talar med sin imponerande utformning, sina slutna väggar och placering i staden ännu om sitt syfte på ett tydligt sätt. Framförallt utvändigt är anläggningen välbevarad.

I följande avsnitt presenteras anläggningens värden och kvaliteter tematiskt med bild och bildtext:

- Det gröna - odlingen
- Rastgården
- Byggnaden



Fängelsemuren, trädgården, nätstängslet och trädraden som bildar gräns mellan gaturum och grönyta. Längs med muren finns fortfarande en struktur för odlingsbäddar och parallellt med dem kan man ana en igenlagd trädgårdsgång.

Det gröna – odlingen

Trädgården användes ursprungligen främst för odlingar av frukt och grönsaker såsom äpplen, rotsaker, framförallt potatis, baljväxter och kål. Skörden utgjorde en

viktig del av fängelsets matförråd. Stor omsorg lades därför ner på att ta hand om allt. Det som inte kunde förvaras i källarförråd torkades.

De intagna vistades i trädgården då de arbetade med skötsel och skörd men trots att uppgifterna säkert kan ha varit slitsamma kan vi anta att utomhusarbete in-
nebar ett visst mått av frihet.

Idag kan flera tidsmässiga skikt avläsas men fortfarande har trädgården kvar delar av den ursprungliga strukturen. Visst växtmaterial har tillkommit under se-
nare år, bland annat har en hyresgäst arbetat med grönytan i anslutning till parke-
ringen och satt lökväxter liksom använt sig av salix för att skapa en inramning av
utemiljön. De sistnämnda insatserna gjordes i samråd med fastighetens nuvarande
ägare.

Fastighetens grönytor representerar en viktig del av fängelsets pedagogiska
värde. Att odlingarna var integrerade med fängelsebyggnaderna var något som stod
i stark kontrast till tidigare fängelser, där de intagna saknade möjligheter att inom
strafftiden vistas utomhus. Mot bakgrund av detta är det därför viktigt att trädgår-
den även fortsättningsvis värnas. Det kan med fördel utvecklas för att återigen bli
en nyttoträdgård.



Trädgården med en delvis igenvuxen grusgång, äppelträd och till höger den före detta arbetslokal (?), senare ombyggd till personalbostäder. I fonden syns Nya Boulevard och Kristianstad tingsrätt.



I gräsmattan syns parallella linjer (nedsänkningar) vilket kan vara spår av någon form av tidigare odling. Regionmuseet har inte närmare undersökt marken men vill uppmärksamma att trädgården fortsatt att utvecklas över tid. Notera exempelvis att de stockar vilka använts för att skilja odlingar och grusgång åt inte är särskilt gamla.



Gång med betongplattor dekorerade med sjösten, något som var vanligt förekommande under 1970-talet.



I mitten av bilden syns den sentida planteringen i form av flätad salix, vilket ramar in trädgården.



Byggnaden till vänster, kallad Södra flygeln, uppfördes som arbetslokal men byggdes senare om till personalbostäder. I anslutning till byggnaden finns en gjuten låg mur försedd med räcke och parallellt med den plattsatta trädgårdsgångar, en struktur som tydligt visar att trädgården var en del av fängelsets verksamhet.



Ytterligare exempel på trädgårdens tydliga indelning mellan grönyta och gångar. Till höger i bild skymtar den skärmvägg som skapats i form av flätad salix, för att skilja bilparkeringen från trädgården. Den åtgärden har såvitt Regionmuseet fått fram tillkommit sedan fängelset avvecklades och flyttade från anläggningen.

Rastgården



Rastgården är symboliskt viktig för förståelsen av fängelseanläggningen. Den avskärmande muren har historiskt fungerat som ett hinder. Muren, formen av de individuella rastgårdarna och vaktkurens plats är viktiga i förståelsen av platsen.



På bilden ovan syns del av fundamentet till vaktkuren från vilken personalen kunde övervaka rastgården.

Fängelseanläggningen som arketypp



Fängelsets västra fasad med huvudentré visar tydligt institutionsbyggnadens monumentalitet.



Genom att placera entrén på mittskeppets gavel förstärks byggnadens vertikala riktning ytterligare. Den enskildes litenhet underströks. Samtidigt kommunicerade anläggningen genom sin volym och sin symmetri att byggnaden var ett resultat av noggrann planering.



Analys

Ett bevarande av fängelset som idé och historisk del i stadslandskapet hänger samman med att kommunicera de stora dragen som läget i staden, byggnadernas volym och tomtens struktur.

För att bevara anläggningens kulturhistoriska värde behöver vissa egenskaper tas till vara i en framtida planering av fastigheten:

- **Anläggningen som monumental institutionsbyggnad** behöver fortsättningsvis kommuniceras genom siktlinjer från och till den gamla fästningsdelen av staden. Ursprungligen var marken här öppen och vägen mellan fängelseentrén och staden markerad av en allé. Allé som motiv och sammankopplande element skulle återigen kunna tydliggöra kopplingen däremellan.
- **Anläggningens struktur** kan delas in i tre delar: tomt/odlingsytor, rastgård och byggnader. Indelningen bör kunna spåras i framtida utformning men kan öppnas upp så att övergångarna mellan de olika delarna blir mer flytande och inte så absolut. Detta kan exempelvis innebära att muren kring rastgården får fler öppningar och att det stängslade sentida området öster om byggnaden rivs.
- **Byggnadernas (fängelsebyggnaden och södra flygelns) karaktär** bör bevaras beträffande volym och fasadindelning. Byggnaderna bör även fortsättningsvis kopplas samman på något sätt så att sambandet framgår.

- Takets huvudsakliga profil med höjda gavelrösten, skorstenar och ventilationshuvar som tillhör det ursprungliga kalorifersystemet är en viktig del i stadens taklandskap. Om ändringar görs så behöver rytmen mellan takets delar beaktas.
 - Idag signalerar fönsterstorlek och fönstersättning vad som varit cellbyggnad respektive administrativa lokaler. Detta bör fortsättningsvis framgå. Med tanke på framtida ändring för bostäder med god boendestandard, utrymningsmöjligheter etc. kan vissa ändringar accepteras. Skillnader i fönsterstorlek bör behållas för att bevara byggnadens karaktär. Det bör dock finnas utrymme att förstora cellfönstren något, förse dessa med klarglas och ta bort gallren. I källarplan bör ursprungliga fönster, fönsterbeslag och galler bevaras.
 - Generellt bör ursprungliga eller äldre snickerier såsom fönster i t.ex. flygelbyggnaden och dörrar bevaras.
- **Fängelsemuren kring rastgården** behöver bibehållas men kan öppnas upp och bevaras i sektioner. Strukturen inom rastgården med de gjutna tårbitarna och platsen för vaktornet intill trappan till fängelset kan exempelvis markeras i grönstruktur. På så vis kan historiska spår överföras i nya uttrycksformer.
 - **Befintlig äldre grönstruktur** på tomten, såsom ålderdomliga fruktträd, buskar och andra trädgårdsväxter hör till ett grönt kulturarv och utgör levande historiska spår. Traditionen av nyttoodling bör få en självklar plats i en omgestaltning av fastigheten.
 - Upplevelsen av historiska spår sitter ofta i utformning såväl som i **material**; äldre fönsterbågar, dörrpartier, typ av färg. Låt byggnadens formspråk vara utgångspunkten för förändringar så bevaras byggnadens karaktär.
 - **Interiören** har genomgått stora förändringar och präglas i stor grad av förändringar påkallade av den verksamhet som bedrivits i byggnaden. Framförallt har igensättningen av de öppna schakten mellan våningsplanen förändrat byggnadens karaktär. Till de interiöra kvaliteterna som bör tillvaratas hör exempelvis orörda strukturer som trapphus, murstockar och källare. Ålderdomliga fasta snickerier bör bevaras. Den mörkercell som idag är musealt bevarad i källaren bör fortsätta vara det. Någon cell i övriga cellängan bör också bevaras.



Grönmarkerade byggnader bör förses med rivningsförbud samt skyddas som särskilt värdefulla byggnader enligt plan- och bygglagen. Den gröna ramen markerar tomtmark som bör bevaras som kulturhistorisk och karaktärsskapande park. Den blå markeringen är siktlinjer som bör hållas fria mellan staden och fängelset.

Rekommendationer för skydd i detaljplan

För att värna de kulturhistoriska värdena på fastigheten Fängelset 2 rekommenderas följande skydd i detaljplan:

Rivningsförbud (r) – byggnaden får inte rivas (gäller fängelsebyggnaden samt södra flygeln som grönmarkerats på kartbilden ovan).

Skyddsbestämmelser (q) – särskilt värdefull byggnad enligt pbl 8 kap 13 §. ”Ursprunglig karaktär med avseende på volym, proportioner, fasadindelning, material och materialbehandling, samt färgsättning ska bibehållas” (gäller fängelsebyggnaden samt södra flygeln som grönmarkerats på kartbilden ovan).

För tillhörande mark, på kartbilden ovan markerad med grönt, rekommenderas skrivningen ”kulturhistoriskt värdefull och karaktärsskapande parkmark. Marken har ett kulturhistoriskt värde såsom rastgård samt odlingsytor kopplade till fängelset. Marken får inte bebyggas eller hårdgöras i större grad än idag”.

På kartbilden ovan markerar de blå strecken viktiga siktlinjer mellan fastigheten och den gamla fästningsstaden som i så stor mån som möjligt behöver hållas öppna för att byggnadens symbolvärde ska bestå.

Diskussion

Den främsta intressekonflikten mellan föreliggande rapport och samrådshandlingen rör fastighetens sydvästra hörn. I planprogrammet föreslogs bebyggelse med en maxhöjd på 18 meter på hörntomten. I samrådshandlingen föreslår exploatören bebyggelse på 24-27 meter, vilket skulle innebära att man döljer merparten av fängelsebyggnaden. Ett sådant scenario får negativa konsekvenser för kulturvärdena.

Regionmuseet föreslår att en lägre byggnation i detta hörn av fastigheten utreds, möjligen i sektioner avtrappad, så att såväl exploatering som ett i stora delar bibehållet kulturvärde möjliggörs.

Litteratur och källor

Planprogram för Fängelset 2 på Östermalm i Kristianstad, Kristianstad kommun, 2017

Årsskrift, Föreningen Gamla Christianstad, Kristianstad, 1982- (årgångar 1996, 1998 och 2015).

Warren, Gunnar, Anstalten Kristianstad Centrum 1846-2013, [utgivare okänd], [Sverige], 2021

Muntliga källor
Claes Olvegård, fastighetsägare

Arkivcentrum syd - Kriminalvårdsanstaltens i Kristianstad arkiv - 1984.

Rapporter från Regionmuseet Skåne 2022

1. Valleberga kyrka, Valleberga sn, AM, Linn Offerlind-Ljunggren, 2019-2021
2. Trädvårdsplan, Munka-Ljungby kyrkogård, VP, Rebecca Olsson, 2021-2022
3. Trädvårdsplan, Tåssjö kyrkogård, VP, Rebecca Olsson, 2021-2022
4. Trädvårdsplan, Össjö kyrkogård, VP, Rebecca Olsson, 2021-2022
5. Västra Tommarps kyrka, Västra Tommarps sn, AM, Linn Offerlind-Ljunggren, 2020-2021
6. Gårdshus på Svartbröder 10, Lund. AM Maria Sträng, 2021-2022
7. Svedala kyrka – renovering av takryttare, Svedala sn, AM, Kerstin Börjesson, 2021
8. Fru Görvels hus fasader, Lunds domkyrkoförsamling, AM, Anna Rabow, 2015-2020
9. Helsingborgs krematorium – renovering, ventilation och värme, etapp 2, Helsingborgs kommun, AM, Maria Sträng, 2019-2022
10. Östra Karaby kyrkogård, vård- och underhållsplan, Östra Karaby sn, VP Karin Hernborg, 2021-2022
11. Örtofta begravningsplats, vård- och underhållsplan, Örtofta sn, VP Karin Hernborg, 2021-2022
12. Ignaberga gamla kyrka – renovering av yttertak och korgavel, Ignaberga sn, AM, Kerstin Börjesson, 2017-2022
13. Ignaberga gamla kyrka – byggnadsarkeologisk dokumentation av vindar, murar och taklag, Ignaberga sn, AM, Kerstin Börjesson, 2017-2022
14. Torna Hällestad kyrkogård – renovering av kyrkogårdsmuren, Torna Hällestad sn, AM, Kerstin Börjesson, 2020-2022
15. Krematoriet i Lund - takomläggning, Lund, AM, Petter Jansson, 2015-2022
16. Krematoriet i Lund - ombyggnad, Lund, AM, Petter Jansson, 2015-2022
17. Valleberga kyrka murverksdokumentation, Valleberga, MD, Petter Jansson, 2021-2022
18. Forn- och kulturlämningar på Ivö klack – Kunskapsunderlag till skyltar inom naturreservatet, Ivö, KU, Rebecca Olsson, 2022
19. Farhults kyrka utvändigt renovering, Farhult, AM, Petter Jansson, 2013-2022
20. Snårestad kyrkogård, vård- och underhållsplan, Snårestad sn, VP, Linn Offerlind-Ljunggren, 2022.
21. Trädvårdsplan, Borlunda kyrkogård och Skeglinge ödekyrkogård, Borlunda och Snårestad sn, Karin Hernborg 2021-2022
22. Trädvårdsplan Gårdstånga kyrkogård, Gårdstånga sn, Karin Hernborg 2021-2022
23. Trädvårdsplan Örtofta kyrkogård, Örtofta sn, Karin Hernborg 2021-2022
24. Fängelset 2, Kristianstad stad, Åsa Eriksson Green och Helene Stalin 2022