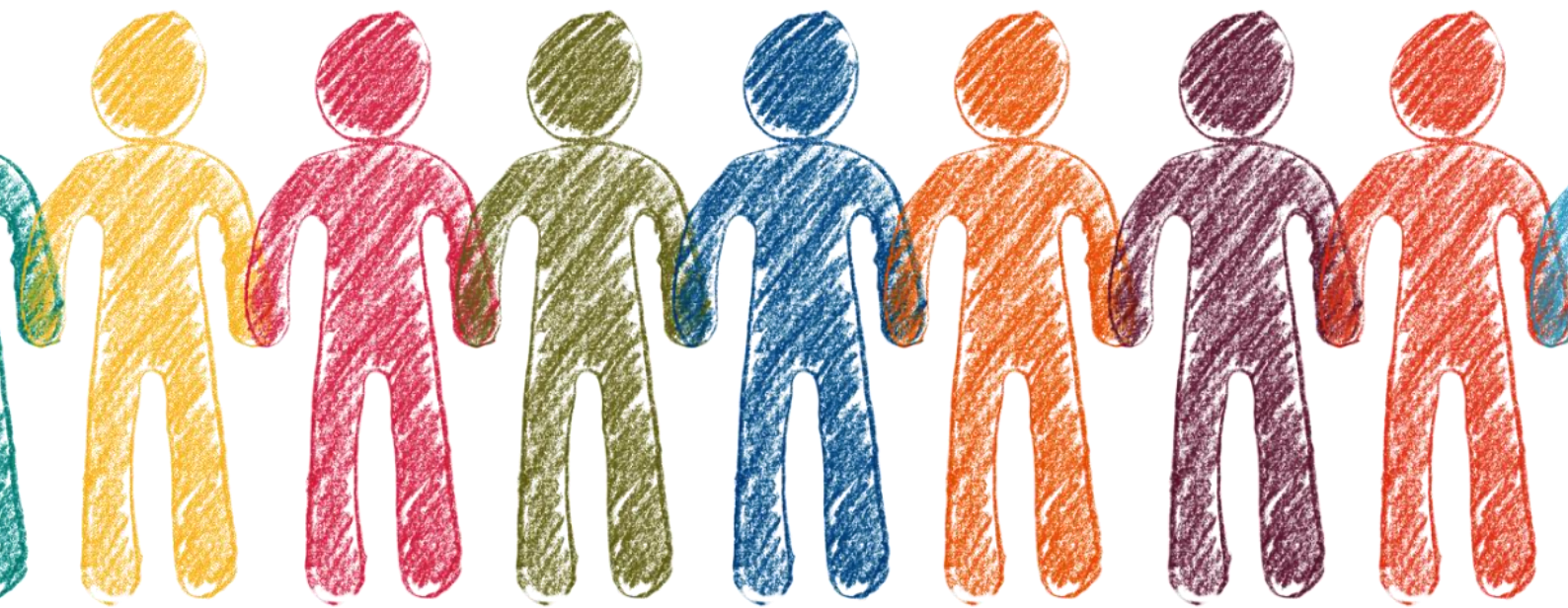




Kristianstads
kommun

Barn- och utbildningsförvaltningen



www.kristianstad.se

Plan mot kränkande behandling, diskriminering och trakasserier

Kiaby förskola

Planen gäller för kalenderåret eller läsåret

2024/2025

Planen har reviderats (datum)

20241002

Ansvarig för planen

Carina Rolfsdotter-Ivan

Barn och elever har varit delaktiga genom

Genom dokumentation



Främja, förebygg, upptäck och åtgärda

Planen visar förskolans eller skolans arbete för att motverka kränkande behandling av barn och elever. Planen omfattar även aktiva insatser för att verka för barns och elevers lika rättigheter och åtgärder för att motverka diskriminering.

Planen bygger på:

- Skollagens kapitel 6
- Diskrimineringslagens kapitel 3
- Barnkonventionen

Alla barn och elever har rätt att vara sig själva och bli behandlade med respekt. Arbetet för likabehandling är en del av förskolan och skolans värdegrundsarbete som handlar om att aktivt främja alla barn och elevers lika rättigheter och möjligheter - oavsett kön, könsöverskridande identitet eller uttryck, etnisk tillhörighet, religion eller annan trosuppfattning, funktionsnedsättning, sexuell läggning eller ålder.



1. Lagstiftningen

Skolans arbete mot kränkande behandling regleras i 6 kap. **Skollagen**. I detta kapitel finns regler om aktiva åtgärder mot kränkande behandling. Varje förskola och skola ska bedriva ett målinriktat arbete för att motverka kränkande behandling av barn och elever. Förebyggande åtgärder ska genomföras och en plan ska upprättas årligen för att förhindra kränkande behandling. Vidare fastställs skyldigheten att anmäla, utreda och vidta åtgärder mot kränkande behandling.

I 3 kap. **Diskrimineringslagen** finns regler om aktiva åtgärder mot diskriminering.

Förskola och skola har en skyldighet att aktivt arbeta med åtgärder riktade mot de sju diskrimineringsgrunderna. Diskrimineringsgrunderna är kön, könsöverskridande identitet eller uttryck, etnisk tillhörighet, religion eller annan trosuppfattning, funktionsnedsättning, sexuell läggning och ålder. Skyldigheten omfattar även att ha riktlinjer och rutiner för att förhindra trakasserier och sexuella trakasserier.

Arbetet med aktiva åtgärder innebär att arbeta förebyggande och främjande genom ett fortlöpande arbete i fyra steg, undersöka, analysera, åtgärda samt utvärdera och följa upp. I detta arbete ingår även att ta fram riktlinjer och rutiner mot trakasserier.

Rektorns skyldighet att anmäla kränkningar till huvudmannen är direkt kopplad till huvudmannens skyldighet att skyndsamt utreda vad som hänt. Därför måste även rektorn göra sin anmälan till huvudmannen skyndsamt. Ett exempel på vad Skolinspektionen i ett beslut inte tyckt är tillräckligt skyndsamt är en månad. I det enskilda fallet hade en skola ett arbetsätt och en rutin som gjorde att det gick upp till en månad innan de anmälde kränkande behandling till huvudmannen. Det var inte tillräckligt skyndsamt i skollagens mening, menade Skolinspektionen.

Om huvudmannens utredning om kränkande behandling leder till att man vidtar åtgärder mot en enskild person räknas det som myndighetsutövning. Då har eleven och vårdnadshavaren rätt att få ta del av information i ärendet, till exempel dokumentation om uppgifter och beslut och motivering av beslut. I 29 kapitlet 10 § skollagen finns det hänvisningar till alla de rättigheter man har i samband med myndighetsutövning i skolan.

En löpande dokumentation ska göras av det arbete som bedrivs på grupp- och organisationsnivå. Av dokumentationen ska det framgå om det avser diskriminering, trakasseri eller kränkning. Dokumentationen görs i it-systemet Draftit.

Personalen i förskolan och skolan har också en viktig roll i att upptäcka när barn far illa eller när det finns risk för det. Enligt 14 kap. 1 § socialtjänstlagen har alla förskolor och skolor, inklusive var och en av de anställda i verksamheten, en skyldighet att genast anmäla till socialnämnden om de i sin verksamhet får kännedom om eller misstänker att ett barn far illa. Den som omfattas av anmälningskyldigheten har också en skyldighet att lämna alla uppgifter som kan vara av betydelse för utredningen av ett barns behov av skydd och stöd.



2. Plan mot kränkningar, diskriminering och trakasserier

Målsättningen med planen är att

- främja allas lika rättigheter
- vara ett konkret verktyg i arbetet för att förebygga och motverka diskrimineringar, trakasserier och kränkande behandling

Inom barn- och utbildningsförvaltningen i Kristianstad ska varje verksamhet årligen upprätta en plan. Planen ska finnas tillgänglig på förskolans eller skolans hemsida.

3. Definitioner

Kränkning

Ett uppträdande som, utan att vara diskriminering enligt diskrimineringslagen, kränker barns eller elevers värdighet. Kränkningar kan vara fysiska, verbala, psykiska och/eller ske via sociala medier. Begreppet "kränkande behandling" tolkas brett och omfattar alltifrån fysiska kränkningar som slag och sparkar, verbala kränkningar som skällsord, tillmälen och nedlåtande kommentarer till mer subtila psykiska eller sociala kränkningar som utfrysning och andra former av medveten uteslutning. De exempel som ges här är inte uttömmande och kränkningar kan förekomma i många andra former.

Det är barnet eller eleven som upplever sig vara utsatt för kränkande behandling som avgör vad som är oönskat. För att det ska vara fråga om kränkande behandling enligt lagen måste kränkningen vara märkbar och tydlig. Den som kränker någon måste också förstå att uppträdandet upplevs som kränkande. I många situationer är det uppenbart att ett beteende är kränkande, men om det inte är det så måste barnet eller eleven klargöra för den som kränker att beteendet är ovälkommet. Barnet eller eleven kan också ta hjälp av personalen i verksamheten. Vad som är kränkande behandling måste avgöras i varje enskilt fall. Det är viktigt att komma ihåg att yngre barn inte alltid kan förmedla sina känslor på samma sätt som äldre barn och vuxna.

Om en medarbetare kränker ett barn eller elev hanteras kränkningen på samma sätt enligt skollagens krav. I det fall medarbetaren misskött sitt arbete härvidlag hanteras det enligt de ordinarie rutinerna kring misskötsamhet i arbetet.

Diskriminering

En förenklad beskrivning av diskriminering enligt diskrimineringslagen är att någon missgynnas eller kränks, och detta har samband med någon av de sju diskrimineringsgrunderna. Diskriminering kan vara direkt eller indirekt. Även bristande tillgänglighet, trakasserier, sexuella trakasserier och instruktioner att diskriminera är former av diskriminering.

Trakasserier

Trakasserier är ett agerande som kränker någons värdighet och som har samband med en eller flera av de sju diskrimineringsgrunderna. Det kan handla om kommentarer, gester eller utfrysning.

Trakasserier kan också vara av sexuell natur. De kallas då för sexuella trakasserier. Förutom kommentarer och ord kan det vara att någon till exempel tafsar eller kastar närgångna blickar. Det kan också handla om ovälkomna komplimanger, inbjudningar och anspelningar.



4. Organisatorisk ansvarsfördelning

Enligt 1 kap. 5 § skollagen ska var och en som verkar inom utbildningen främja de mänskliga rättigheterna och aktivt motverka alla former av kränkande behandling.

Huvudmannen

Ansvar för personalen

Ansvarar för att personalen fullgör de skyldigheter som anges i 6 kap. skollagen, när den handlar i tjänsten eller inom ramen för uppdraget. (6 kap. 5 § skollagen)

Målinriktat arbete

Se till att det inom ramen för varje särskild verksamhet bedrivs ett målinriktat arbete för att motverka kränkande behandling av barn och elever.

Skyldighet att förebygga och förhindra kränkande behandling

Se till att det genomförs åtgärder för att förebygga och förhindra att barn och elever utsätts för kränkande behandling.

Plan mot kränkande behandling

Se till att det varje år upprättas en plan med en översikt över de åtgärder som behövs för att förebygga och förhindra kränkande behandling av barn och elever.

Skyldighet att anmäla, utreda och vidta åtgärder mot kränkande behandling

Skyldighet att anmäla, utreda och vidta de åtgärder som skäligen kan krävas för att förhindra kränkande behandling i framtiden. (6 kap. 6-10 §§ skollagen)

Skolchef

Skyndsamt anmäla till huvudmannen

Skyndsamt anmäla till huvudmannen, Barn- och utbildningsnämnden, via it-systemet Drafit vid kännedom om att ett barn eller en elev anser sig ha blivit utsatt för kränkande behandling, trakasserier eller sexuella trakasserier på sätt som avses i diskrimineringslagen i samband med verksamheten.

Skyldigheten att anmäla gäller alla händelser som kan vara kränkande behandling, trakasserier som sexuella trakasserier. Skolchefen ska inte göra någon värdering av hur allvarlig en händelse är innan hen gör anmälan.

Följa upp anmälningar

Ansvarar för att skyndsamt följa upp av rektor anmälda fall av kränkningar, diskriminering och trakasserier.

Rektor

Skyndsamt anmäla till skolchefen

Skyndsamt anmäla till skolchefen, via it-systemet Drafit vid kännedom om att ett barn eller en elev anser sig ha blivit utsatt för kränkande behandling, trakasserier eller sexuella trakasserier på sätt som avses i diskrimineringslagen i samband med verksamheten.

Skyldigheten att anmäla gäller alla händelser som kan vara kränkande behandling, trakasserier som sexuella trakasserier. Rektor ska inte göra någon värdering av hur allvarlig en händelse är innan hen gör anmälan.



Upprätta plan mot diskriminering och kränkande behandling

Ansvarar för att plan mot diskriminering och kränkande behandling upprättas varje år, att planen hålls aktuell, följs upp och finns tillgänglig på hemsidan.

Dokumentation enligt gällande rutiner

Ansvarar för att dokumentationen sker enligt gällande rutiner av händelser som kan betecknas som diskriminering eller kränkande behandling.

Säkerställa stöd åt elever

Ansvarar för att stöd ges till elever som utsatts för diskriminerande eller kränkande behandling samt att stöd ges till den som orsakat händelsen.

Elevhälsan delaktig

Ansvarar för att elevhälsan är delaktig i arbetet mot kränkningar, trakasserier och diskrimineringar.

Anmälan till socialnämnden

Ansvarar för att göra en anmälan till socialnämnden när det finns en misstanke om att ett barn far illa. enligt 14 kap. §1 socialtjänstlagen.

Kontakt med polis

Ta ställning till kontakt med polis för samråd och att eventuellt anmäla. Se gällande rutin i Skolboken.

Förskolans och skolans medarbetare

Skyndsamt anmäla till rektor

Skyndsamt anmäla till rektor, via it-systemet Draftit vid kännedom om att ett barn eller en elev anser sig ha blivit utsatt för kränkande behandling, trakasserier eller sexuella trakasserier på sätt som avses i diskrimineringslagen i samband med verksamheten.

Skyldigheten att anmäla gäller alla händelser som kan vara kränkande behandling, trakasserier som sexuella trakasserier. Rektor ska inte göra någon värdering av hur allvarlig en händelse är innan hen gör anmälan.

Kontakt med barnet eller eleven och förälder

Ansvarar för kontakter med barnet eller eleven och vårdnadshavare.

Informera om plan mot diskriminering och kränkande behandling

Informera elever och föräldrar om plan mot diskriminering och kränkande behandling.

Arbetslaget

Ge stöd och hjälp att hantera situationer

Ge stöd och hjälp att hantera situationer med anknytning till handlingsplanen

Arbeta med frågor som rör värdegrund, bemötande, kränkningar, trakasserier och diskriminering

Diskutera och arbeta med barn och elever med frågor som rör värdegrund, bemötande, kränkningar, trakasserier och diskriminering.

Eventuella förtydliganden eller tillägg till ovanstående ansvarsområden utifrån förskolans/skolans behov:



5. Mål för förskolans/skolans värdegrundsarbete

De grundläggande värden som förskolans och skolans värdegrund omfattar ligger i linje med de värden som vårt demokratiska samhälle vilar på.

Värdegrunden omfattar

- Människolivets okränkbarhet
- Individens frihet och integritet
- Alla människors lika värde
- Jämställdhet mellan könen
- Solidaritet mellan människor

Det är dessa värden som ska förmedlas och alla medarbetare ska främja aktning för människans egenvärde och vår gemensamma miljö.

Barn och pedagoger ska känna sig trygga och respekterade i gruppen oavsett kultur, funktionsnedsättningar, sexuell läggning samt ha förståelse för att alla är olika.

Varje individ ska respekteras och stöttas i sitt identitetsskapande.

Ansvarig-/a för genomförande: Carina R-Ivan, alla medarbetare

Uppföljning ska ske: 251005

Ansvarig: Carina R-Ivan, alla medarbetare

Utvärdering ska ske: 250815

Ansvarig: Carina R-Ivan, alla medarbetare



6. Främjande och förebyggande arbete

6.1 Främjande arbete

Främjande arbete handlar om att identifiera och stärka de positiva förutsättningarna för likabehandling i verksamheten. Arbetet utgår ifrån skolans övergripande uppdrag att verka för demokratiska värderingar och mänskliga rättigheter. Detta värdegrundsarbete syftar till att förankra respekten för alla människors lika värde samt att utveckla en skolmiljö där alla barn och elever känner sig trygga och utvecklas.

Beskriv de långsiktiga och mer kortsiktiga insatserna av främjande karaktär:

- Vara uppmärksamma på varandras beteende och arbeta för att vi i arbetslagen har återkommande reflekterande möte omkring vårt arbete mer frekvent.
- Tillsammans med barnen diskutera och visa hur man är en bra kamrat
- Närvarande och härvarande vuxna som hjälper, stödjer och arbetar för att lösa ev konflikter
- Ett gott bemötande är en viktig del i vårt dagliga arbete, gentemot barn, vårdnadshavare och personal.
- Systematiskt utvärdera och analysera måloffyllelsen vad gäller normer och värden
- Vi har normer och värden som ett prioriterat mål
- Personalen fortsätter att arbeta med ett lösningsinriktat arbetssätt -Tydliggörande pedagogik
- Uppmärksamma så att alla barn får möjlighet till samma tal utrymme.
- All personal på förskolan tar ansvar för alla barn. Ser man något barn som t.ex. blir utsatt för en kränkning, då ingriper man oavsett vilken avd. barnet går på.

Ansvarig-/a för genomförande: Carina R-Ivan, alla medarbetare

Uppföljning ska ske: 250815

Ansvarig: Carina R-Ivan, alla medarbetare

Utvärdering ska ske: 251008

Ansvarig: Carina R-Ivan, alla medarbetare

6.2 Förebyggande

Det förebyggande arbetet syftar till att avvärja de risker för diskriminering, trakasserier eller kränkande behandling som finns i verksamheten. Riskerna kan kartläggas på olika sätt (se mer under steget Kartlägg). Förebyggande mål och åtgärder måste motiveras av vad som kommer fram i en kartläggning.

Beskriv de långsiktiga och mer kortsiktiga insatserna av förebyggande karaktär:

Mot kränkande behandling är allt förebyggande arbete av stort värde. På Kiaby förskola gör vi detta genom:

- All personal är förebilder för barnen genom sitt sätt att vara som medmänniska.
- Samlingar på avd. samt dagliga samtal med barnen.
- Fortlöpande arbete med målen för normer och värden anpassat efter barnens ålder.
- Kontinuerliga samtal och uppföljningar om barnen och miljön på vår förskola.



* Samarbete med vårdnadshavare, där Kiaby förskola verkar för att varje barn får möjligheter att utvecklas efter sina förutsättningar.

* Se över lokaler och utemiljö för att se var de dolda kränkningarna eller trakasserier kan ske och sedan åtgärda snarast med en kartläggning.

Kvalitetssäkring 2 ggr/läsåret tillsammans med Pedagoger, specialpedagog-Rektor

Ansvarig-/a för genomförande: Carina R-Ivan, alla medarbetare

Uppföljning ska ske: 251008

Ansvarig: Carina R-Ivan, alla medarbetare

Utvärdering ska ske: 250815

Ansvarig: Carina R-Ivan, alla medarbetare



7. Kartläggning av nuläget

Beskriv hur nuläget kartläggs, t ex. trygghet och trivsel enkät, elevrådsmöte, kränkingsutredningar, kontakter från vårdnadshavare, elevhälsans kartläggningar m.m. Medarbetare och barn/elever ska involveras i kartlägningsarbetet.

Vi har föräldraenkät, dagliga samtal, föräldramöte, observationer, utvecklingssamtal samt unikum – ett digitalt forum. Vi arbetar kontinuerligt i barngrupperna med normer och värden samt har dialog bland personalen bl.a. genom kollegial handledning. Kartläggningen är en del av vårt systematiska kvalitetsarbete. Specialpedagog har en helhetssyn och samarbetar på förskolan.

Vid uppkomna händelser rapporteras detta i Stella.

Ansvarig-/a för genomförande: Carina R-Ivan, alla medarbetare

Uppföljning ska ske: 20251008

Ansvarig: Carina R-Ivan, alla medarbetare

Utvärdering ska ske: 20250815

Ansvarig: Carina R-Ivan, alla medarbetare

8. Framtagande av planerna

Beskriv hur planen arbetats fram, och vilka som deltagit i arbetet, inklusive barn och elevers delaktighet.

Utifrån kartläggningen har rektor tillsammans med personal reviderat och tagit fram en ny plan som utgår från aktuellt nuläge. Barnens delaktighet syns i plan genom våra reflektioner utifrån arbetet med bland annat normer och värden. Vår plan har tagits fram tillsammans med pedagogisk personal och rektor. Därefter sker informationen via unikum och hemsida. Föräldrarna är delaktiga via föräldraenkät och kartläggning sker efter enkätundersökning..

Ansvarig-/a för genomförande: Carina R-Ivan, alla medarbetare

Uppföljning ska ske: 251008

Ansvarig: Carina R-Ivan, alla medarbetare

Utvärdering ska ske: 250815

Ansvarig: Carina R-Ivan, alla medarbetare



9. Förankringsarbete

Beskriv på vilket sätt planen ska vara ett levande dokument och vara känd och förankrad hos barn, elever, medarbetare och vårdnadshavare:

Planen förankras genom att den presenteras och diskuteras både i barngruppen och på där vi arbetar med normer och värden föräldramöte eller genom andra sätt att följa upp innehåll. Kan vara på inskolningssamtal eller Utvecklingssamtal, digitalt. Personalen diskuterar och reviderar planen mer än en gång under läsåret och är väl förtrogna med innehållet. Planen finns även presenterad på förskolans hemsida/ unikum och på avdelningarna och ska beskriva ett nuläge på vår förskola.

Ansvarig-/a för genomförande: Carina R-Ivan, alla medarbetare

Uppföljning ska ske: 251008

Ansvarig: Carina R-Ivan- alla medarbetare

Utvärdering ska ske: 250815

Ansvarig: Carina R-Ivan, alla medarbetare



10. Utvärdering

Planen ska årligen utvärderas.

Föregående års plan

Beskriv och utvärdera föregående års åtgärder:

Arbetet med planen har varit mycket positivt. Normer och värden har genomsyrat stora delar av förskolans planerade arbete. Måluppfyllelsen har varit god och det genomsyrar hela förskolan. Barnen upplever delaktighet och trygghet, föräldrarna känner sig trygga att lämna sina barn och de upplever att de kan vara med och påverka sina barns vardag. Genom kontakten med våra vårdnadshavare kan vi se att de är nöjda med förskolans arbete.

Enkät, dagliga samtal, utvecklingsamtal, dokumentation

Vilka deltog i utvärderingen?

Rektor och förskolans medarbetare

På vilket sätt har barn/elever varit delaktiga?

Barnen har varit delaktiga genom samtal av genomförda planerade aktiviteter men även genom det dagliga arbetet. Finns "bevis" i BUSK under Förskola hem och Normer och Värden. Utifrån Förskola/Hem och Barnkonventionsarbete.

Ansvarig/a: Carina R-Ivan, alla medarbetare

Innevarande års plan

Beskriv hur innevarande års åtgärder och insatser ska utvärderas och när detta ska ske:

Planen kommer att finnas tillgänglig på respektive avd. att ta del av och skall även förankras på avdelningarna. Vårdnadshavarna kommer att utvärdera genom enkäter men även via dagliga samtal.

Uppföljning av planen kommer att ske kontinuerligt, utvärdering av planerna görs i Augusti 2025

Ansvarig/a: Carina R-Ivan, alla medarbetare

11. Kompetens

Beskriv på vilket sätt medarbetarnas kompetens kring hur ett målinriktat arbete för att förebygga kränkningar, diskriminering och trakasserier bedrivs hålls uppdaterad.

Arbetet med Lösningssinriktad pedagogik har stärkt vår medvetenhet och kompetens i vårt värdegrundsarbete. Vi lyfter våra prioriterade mål regelbundet i olika konstellationer. Normer och värden är en röd tråd i vår dagliga verksamhet. Kvalitetssäkring och föreläsning som ex. Tydliggörande pedagogik. Vilket skapar en samsyn på trygga pedagoger och goda förebilder.

Ansvarig-/a för genomförande: Carina R-Ivan, alla medarbetare

Uppföljning ska ske: 251008

Ansvarig: Carina R-Ivan, alla medarbetare

Utvärdering ska ske: 250815

Ansvarig: Carina R-Ivan, alla medarbetare



Checklista

Det framgår tydligt om planen gäller verksamhetsår eller kalenderår	<input checked="" type="checkbox"/>
Planen är daterad och vem som ansvarar framgår	<input checked="" type="checkbox"/>
Resultat av tidigare utvärderingar har vägts in i framtagande av innevarande plan	<input checked="" type="checkbox"/>
Planen är upprättad i samverkan med barn och elever	<input type="checkbox"/>
Planen är upprättade i samverkan med pedagogisk personal och skolläda	<input checked="" type="checkbox"/>
Elevhälsan har varit delaktig (skola)	<input type="checkbox"/>
En kartläggning är gjord på individ-, grupp- och organisationsnivå	<input checked="" type="checkbox"/>
Den fysiska miljön är beaktad	<input checked="" type="checkbox"/>
Hur medarbetarnas kompetens ska hållas uppdaterad finns beskrivet	<input checked="" type="checkbox"/>
Arbetet sker med aktiva åtgärder genom fyra steg: <ul style="list-style-type: none">▪ undersöka,▪ analysera▪ åtgärda▪ utvärderas och följs upp	<input checked="" type="checkbox"/>
Det fortlöpande arbetet dokumenteras	<input checked="" type="checkbox"/>
Främjande insatser finns beskrivna	<input checked="" type="checkbox"/>
Förebyggande insatser finns beskrivna	<input checked="" type="checkbox"/>
En kartläggning av nuläget är gjord	<input checked="" type="checkbox"/>
Rutin för anmälan till rektor finns och följs	<input checked="" type="checkbox"/>
Rutin för anmälan till skolchef finns och följs	<input checked="" type="checkbox"/>
Rutin för anmälan till huvudmannen finns och följs	<input checked="" type="checkbox"/>
Planen finns på verksamhetens hemsida	<input checked="" type="checkbox"/>