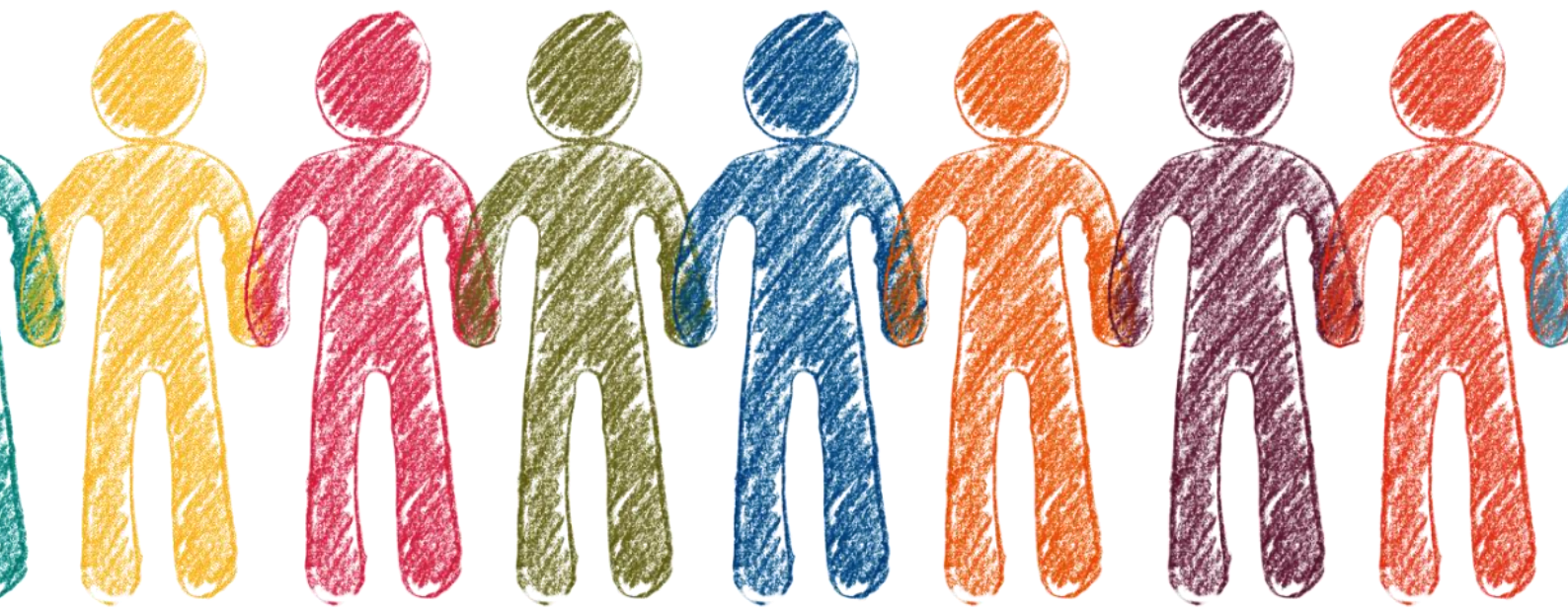




Kristianstads
kommun

Barn- och utbildningsförvaltningen



www.kristianstad.se

Plan mot kränkande behandling, diskriminering och trakasserier

Nygårdskolan

Planen gäller för kalenderåret eller läsåret:

Läsår 2025/2026

Planen har reviderats:

2025-08-12

Ansvarig för planen:

Anna Niklasson

Barn och elever har varit delaktiga genom:

Skolans personal tolkar och kommunicerar elevernas
signaler samt genom kontinuerliga samtal med
elevernas vårdnadshavare



Främja, förebygg, upptäck och åtgärda

Planen visar skolans arbete för att motverka kränkande behandling av barn och elever. Planen omfattar även aktiva insatser för att verka för barns och elevers lika rättigheter och åtgärder för att motverka diskriminering.

Planen bygger på:

- Skollagens kapitel 6
- Diskrimineringslagens kapitel 3

Alla barn och elever har rätt att vara sig själva och bli behandlade med respekt. Arbetet för likabehandling är en del av förskolan och skolans värdegrundsarbete som handlar om att aktivt främja alla barn och elevers lika rättigheter och möjligheter - oavsett kön, könsöverskridande identitet eller uttryck, etnisk tillhörighet, religion eller annan trosuppfattning, funktionsnedsättning, sexuell läggning eller ålder.



1. Lagstiftningen

Skolans arbete mot kränkande behandling regleras i 6 kap. **Skollagen**. I detta kapitel finns regler om aktiva åtgärder mot kränkande behandling. Varje förskola och skola ska bedriva ett målinriktat arbete för att motverka kränkande behandling av barn och elever. Förebyggande åtgärder ska genomföras och en plan ska upprättas årligen för att förhindra kränkande behandling. Vidare fastställs skyldigheten att anmäla, utreda och vidta åtgärder mot kränkande behandling.

I 3 kap. **Diskrimineringslagen** finns regler om aktiva åtgärder mot diskriminering.

Förskola och skola har en skyldighet att aktivt arbeta med åtgärder riktade mot de sju diskrimineringsgrunderna. Diskrimineringsgrunderna är kön, könsöverskridande identitet eller uttryck, etnisk tillhörighet, religion eller annan trosuppfattning, funktionsnedsättning, sexuell läggning och ålder. Skyldigheten omfattar även att ha riktlinjer och rutiner för att förhindra trakasserier och sexuella trakasserier.

Arbetet med aktiva åtgärder innebär att arbeta förebyggande och främjande genom ett fortlöpande arbete i fyra steg, undersöka, analysera, åtgärda samt utvärdera och följa upp. I detta arbete ingår även att ta fram riktlinjer och rutiner mot trakasserier.

Rektorns skyldighet att anmäla kränkningar till huvudmannen är direkt kopplad till huvudmannens skyldighet att skyndsamt utreda vad som hänt. Därför måste även rektorn göra sin anmälan till huvudmannen skyndsamt. Ett exempel på vad Skolinspektionen i ett beslut inte tyckt är tillräckligt skyndsamt är en månad. I det enskilda fallet hade en skola ett arbetsätt och en rutin som gjorde att det gick upp till en månad innan de anmälde kränkande behandling till huvudmannen. Det var inte tillräckligt skyndsamt i skollagens mening, menade Skolinspektionen.

Om huvudmannens utredning om kränkande behandling leder till att man vidtar åtgärder mot en enskild person räknas det som myndighetsutövning. Då har eleven och vårdnadshavaren rätt att få ta del av information i ärendet, till exempel dokumentation om uppgifter och beslut och motivering av beslut. I 29 kapitlet 10 § skollagen finns det hänvisningar till alla de rättigheter man har i samband med myndighetsutövning i skolan.

En löpande dokumentation ska göras av det arbete som bedrivs på grupp- och organisationsnivå. Av dokumentationen ska det framgå om det avser diskriminering, trakasseri eller kränkning. I skolboken anges hur och var dokumentationen skall göras.

Personalen i förskolan och skolan har också en viktig roll i att upptäcka när barn far illa eller när det finns risk för det. Enligt 14 kap. 1 § socialtjänstlagen har alla förskolor och skolor, inklusive var och en av de anställda i verksamheten, en skyldighet att genast anmäla till socialnämnden om de i sin verksamhet får kännedom om eller misstänker att ett barn far illa. Den som omfattas av anmälningskyldigheten har också en skyldighet att lämna alla uppgifter som kan vara av betydelse för utredningen av ett barns behov av skydd och stöd.



2. Plan mot kränkningar, diskriminering och trakasserier

Målsättningen med planen är att

- främja allas lika rättigheter
- vara ett konkret verktyg i arbetet för att förebygga och motverka diskrimineringar, trakasserier och kränkande behandling

Inom barn- och utbildningsförvaltningen i Kristianstad ska varje verksamhet årligen upprätta en plan. Planen ska finnas tillgänglig på förskolans eller skolans hemsida.

3. Definitioner

Kränkning

Ett uppträdande som, utan att vara diskriminering enligt diskrimineringslagen, kränker barns eller elevers värdighet. Kränkningar kan vara fysiska, verbala, psykiska och/eller ske via sociala medier. Begreppet "kränkande behandling" tolkas brett och omfattar alltifrån fysiska kränkningar som slag och sparkar, verbala kränkningar som skällsord, tillmälen och nedlåtande kommentarer till mer subtila psykiska eller sociala kränkningar som utfrysning och andra former av medveten uteslutning. De exempel som ges här är inte uttömmande och kränkningar kan förekomma i många andra former.

Det är barnet eller eleven som upplever sig vara utsatt för kränkande behandling som avgör vad som är oönskat. För att det ska vara fråga om kränkande behandling enligt lagen måste kränkningen vara märkbar och tydlig. Den som kränker någon måste också förstå att uppträdandet upplevs som kränkande. I många situationer är det uppenbart att ett beteende är kränkande, men om det inte är det så måste barnet eller eleven klargöra för den som kränker att beteendet är ovälkommet. Barnet eller eleven kan också ta hjälp av personalen i verksamheten. Vad som är kränkande behandling måste avgöras i varje enskilt fall. Det är viktigt att komma ihåg att yngre barn inte alltid kan förmedla sina känslor på samma sätt som äldre barn och vuxna.

Diskriminering

En förenklad beskrivning av diskriminering enligt diskrimineringslagen är att någon missgynnas eller kränks, och detta har samband med någon av de sju diskrimineringsgrunderna. Diskriminering kan vara direkt eller indirekt. Även bristande tillgänglighet, trakasserier, sexuella trakasserier och instruktioner att diskriminera är former av diskriminering.

Trakasserier

Trakasserier är ett agerande som kränker någons värdighet och som har samband med en eller flera av de sju diskrimineringsgrunderna. Det kan handla om kommentarer, gester eller utfrysning.

Trakasserier kan också vara av sexuell natur. De kallas då för sexuella trakasserier. Förutom kommentarer och ord kan det vara att någon till exempel tafsar eller kastar närgångna blickar. Det kan också handla om ovälkomna komplimanger, inbjudningar och anspelningar.



4. Organisatorisk ansvarsfördelning

Enligt 1 kap. 5 § skollagen ska var och en som verkar inom utbildningen främja de mänskliga rättigheterna och aktivt motverka alla former av kränkande behandling.

Huvudmannen

Ansvar för personalen

Ansvarar för att personalen fullgör de skyldigheter som anges i 6 kap. skollagen, när den handlar i tjänsten eller inom ramen för uppdraget. (6 kap. 5 § skollagen)

Målinriktat arbete

Se till att det inom ramen för varje särskild verksamhet bedrivs ett målinriktat arbete för att motverka kränkande behandling av barn och elever.

Skyldighet att förebygga och förhindra kränkande behandling

Se till att det genomförs åtgärder för att förebygga och förhindra att barn och elever utsätts för kränkande behandling.

Plan mot kränkande behandling

Se till att det varje år upprättas en plan med en översikt över de åtgärder som behövs för att förebygga och förhindra kränkande behandling av barn och elever.

Skyldighet att anmäla, utreda och vidta åtgärder mot kränkande behandling

Skyldighet att anmäla, utreda och vidta de åtgärder som skäligen kan krävas för att förhindra kränkande behandling i framtiden. (6 kap. 6–10 §§ skollagen)

Skolchef

Skyndsamt anmäla till huvudmannen

Skyndsamt anmäla till huvudmannen, Barn- och utbildningsnämnden, via blankett i Skolboken vid kännedom om att ett barn eller en elev anser sig ha blivit utsatt för kränkande behandling, trakasserier eller sexuella trakasserier på sätt som avses i diskrimineringslagen i samband med verksamheten.

Skyldigheten att anmäla gäller alla händelser som kan vara kränkande behandling, trakasserier som sexuella trakasserier. Skolchefen ska inte göra någon värdering av hur allvarlig en händelse är innan hen gör anmälan.

Följa upp anmälningar

Ansvarar för att skyndsamt följa upp av rektor anmälda fall av kränkningar, diskriminering och trakasserier.

Rektor

Skyndsamt anmäla till skolchefen

Skyndsamt anmäla till skolchefen, via blankett i Skolboken vid kännedom om att ett barn eller en elev anser sig ha blivit utsatt för kränkande behandling, trakasserier eller sexuella trakasserier på sätt som avses i diskrimineringslagen i samband med verksamheten.

Skyldigheten att anmäla gäller alla händelser som kan vara kränkande behandling, trakasserier som sexuella trakasserier. Rektor ska inte göra någon värdering av hur allvarlig en händelse är innan hen gör anmälan.



Upprätta plan mot diskriminering och kränkande behandling

Ansvarar för att plan mot diskriminering och kränkande behandling upprättas varje år, att planen hålls aktuell, följs upp och finns tillgänglig på hemsidan.

Dokumentation enligt gällande rutiner

Ansvarar för att dokumentationen sker enligt gällande rutiner av händelser som kan betecknas som diskriminering eller kränkande behandling.

Säkerställa stöd åt elever

Ansvarar för att stöd ges till elever som utsatts för diskriminerande eller kränkande behandling samt att stöd ges till den som orsakat händelsen.

Elevhälsan delaktig

Ansvarar för att elevhälsan är delaktig i arbetet mot kränkningar, trakasserier och diskrimineringar.

Anmälan till socialnämnden

Ansvarar för att göra en anmälan till socialnämnden när det finns en misstanke om att ett barn far illa. enligt 14 kap. §1 socialtjänstlagen.

Kontakt med polis

Ta ställning till kontakt med polis för samråd och att eventuellt anmäla. Se gällande rutin i Skolboken.

Skolans medarbetare

Skyndsamt anmäla till rektor

Skyndsamt anmäla till rektor, via Draftit vid kännedom om att ett barn eller en elev anser sig ha blivit utsatt för kränkande behandling, trakasserier eller sexuella trakasserier på sätt som avses i diskrimineringslagen i samband med verksamheten.

Skyldigheten att anmäla gäller alla händelser som kan vara kränkande behandling, trakasserier som sexuella trakasserier. Rektor ska inte göra någon värdering av hur allvarlig en händelse är innan hen gör anmälan.

Kontakt med eleven och förälder

Ansvarar för kontakter med eleven och vårdnadshavare.

Informera om plan mot diskriminering och kränkande behandling

Informera elever och vårdnadshavare om plan mot diskriminering och kränkande behandling.

Arbetslaget

Ge stöd och hjälp att hantera situationer

Ge stöd och hjälp att hantera situationer med anknytning till handlingsplanen

Arbeta med frågor som rör värdegrund, bemötande, kränkningar, trakasserier och diskriminering

Diskutera och arbeta med elever med frågor som rör värdegrund, bemötande, kränkningar, trakasserier och diskriminering.

Eventuella förtydliganden eller tillägg till ovanstående ansvarsområden utifrån skolans behov:

Eleverna på Nygårdskolan har svårt att ta ställning mot diskriminerade och kränkande behandling på grund av sin funktionsnedsättning. Vi har på våra skolor en vuxentät bemanning vilket innebär att vi stora delar av dagen har en personal per elev. De vuxna hjälps åt att tolka elevernas signaler och kontakter med vårdnadshavare.



5. Mål för skolans värdegrundsarbete

De grundläggande värden och skolans värdegrund ligger i linje med de värden som vårt demokratiska samhälle vilar på.

Värdegrunden omfattar

- Människolivets okränkbarhet
- Individens frihet och integritet
- Alla människors lika värde
- Jämställdhet mellan könen
- Solidaritet mellan människor

Det är dessa värden som ska förmedlas och alla medarbetare ska främja aktning för människans egenvärde och vår gemensamma miljö.

På Nygårdskolan vill vi skapa ett klimat där alla känner sig trygga och accepteras utifrån sina egna förutsättningar. Nedan beskrivna åtgärder är alla viktiga, men den allra viktigaste delen av det här arbetet sker i det dagliga mötet mellan de människor som finns i verksamheten. Resultatet är helt avhängigt om vardagens alla beslut och kontakter präglas av att de ideal som Plan mot kränkande behandling, diskriminering och trakasserier bygger på (se vidare nedan under p. 6)

- Alla elever ska lyckas i skolarbetet utifrån sina förutsättningar
- Eleverna ska inte utsättas för kränkande behandling av andra elever eller av vuxna.
- Eleverna ska ha inflytande och vara delaktiga över sitt lärande och i sin vardag

Ansvarig för genomförande: personal och rektor

Uppföljning ska ske: 2026-01-19

Ansvarig: rektor och personal

Utvärdering ska ske: 2026-06-10

Ansvarig: rektor och personal



6. Främjande och förebyggande arbete

6.1 Främjande arbete

Främjande arbete handlar om att identifiera och stärka de positiva förutsättningarna för likabehandling i verksamheten. Arbetet utgår ifrån skolans övergripande uppdrag att verka för demokratiska värderingar och mänskliga rättigheter. Detta värdegrundsarbete syftar till att förankra respekten för alla människors lika värde samt att utveckla en skolmiljö där alla elever känner sig trygga och utvecklas.

Beskriv de långsiktiga och mer kortsiktiga insatserna av främjande karaktär:

För att stärka respekten för allas lika värde ska vi som arbetar i anpassad grundskola vara som en naturlig del i vårt vardagliga arbete

- vara uppmärksamma på och aktivt ingripa vid uppkomna situationer
- möta eleven utifrån den enskilde individens förutsättningar
- agera som goda förebilder
- öka elevernas delaktighet och personliga ansvar
- skapa tid för överlämnanden kring varje individs behov och förutsättningar ex. byte av klass, samarbete skola och fritids
- kompetens hos personalen inom autismspektrum och intellektuell funktionsnedsättning.
- anpassad lärmiljö
- skapa studiero

Ansvarig för genomförande: personal och rektor

Uppföljning ska ske: 2026-01-19

Ansvarig: rektor och personal

Utvärdering ska ske: 2026-06-10

Ansvarig: rektor och personal

6.2 Förebyggande

Det förebyggande arbetet syftar till att avvärja de risker för diskriminering, trakasserier eller kränkande behandling som finns i verksamheten. Riskerna kan kartläggas på olika sätt (se mer under steget Kartlägg). Förebyggande mål och åtgärder måste motiveras av vad som kommer fram i en kartläggning.

Långsiktiga och mer kortsiktiga insatserna av förebyggande karaktär:

Alla elever ska lyckas i skolarbetet utifrån sina förutsättningar

- Eleverna ska ha en individuell anpassning för sitt lärande efter dess behov och utvecklingsmöjligheter.
- Vi organiserar skolan i små klasser och hög personaltäthet.
- Tydliga lektionsplanering och schema som ökar elevernas möjlighet att lyckas.
- Personalen har kompetens inom autismspektrumstörning och intellektuell funktionsnedsättning.
- Arbeta nära eleven för att förebygga missförstånd i sociala sammanhang.
- Eleverna erbjuds en lugn och intryckssanerad miljö som bidrar till en trygg skolgång.



Eleverna ska inte utsättas för kränkande behandling av andra elever eller av vuxna.

- Vi anpassar vårt bemötande efter våra elevers individuella behov.
- Regelbundna diskussioner i arbetslaget om hur vi bemöter elever. Personalen ger varandra feedback i situationer som uppstår. Ex. känslouttryck, kommunikation, språk
- Bemöta omgivningens frågor angående elevernas beteende som kan uppstå i olika situationer i samhället.
- Personalen arbetar med ett lågaffektivt bemötande och förhållningssätt gentemot eleverna.
- Eleverna får möjlighet att träna/vistas i sociala sammanhang utanför skolan.
- Organisera arbetet med eleverna så att de ska kunna undvikas att hamna i situationer där de kan utsättas för diskriminering och kränkning.
- Samarbete med vårdnadshavare, barn och ungdomshabiliteringen och korttidsboende.
- Kontinuerliga diskussioner kring normer och värden för att öka medvetenheten i arbetslagen.
- De tillgängliga lärmiljöerna är anpassad för eleverna.

Eleverna ska ha ett inflytande och vara delaktiga över sitt lärande och i sin vardag.

- Vi arbetar med olika former av kommunikationsstöd för att eleverna ska kunna kommunicera med andra elever och vuxna.

Ansvarig för genomförande: personal och rektor

Uppföljning ska ske: 2026-01-19

Ansvarig: rektor och personal

Utvärdering ska ske: 2026-06-10

Ansvarig: rektor och personal

7. Kartläggning av nuläget

Alla elever ska lyckas i skolarbetet utifrån sina förutsättningar

Nuläge: Ge eleverna förutsättningar att vara delaktiga i gemensamt lärande och delaktighet.

Åtgärder: Undervisningen följs upp i arbetslagen med stöd av formativa bedömningsböcker, filmanalyser och loggböcker.

Eleverna ska inte utsättas för kränkande behandling av andra elever eller av vuxna.

Nuläge: Det kan hända att elever uttrycker sig verbalt och fysiskt mot andra elever. Detta skapar konflikter. Risk finns i personaltät verksamhet och vid arbete med icke talande elever att personal pratar över huvudet på elev. Elevens funktionsnedsättning kan vara utmärkande och omgivningen kan uppfattas undrande.

Åtgärder: Löpande diskussioner i arbetslagen. Fokus på elevhälsa sker fortlöpande på arbetslagsmötena. Vid förändring av elevgrupp eller personalförändringar ska det göras ny översyn över organisationen, lokaler och bemanning.



Eleverna ska inte utsättas för kränkande behandling av andra elever eller av vuxna.

Nuläge: Många av eleverna saknar ett talat språk. Flertal av eleverna använder kommunikationshjälpmedel som ett redskap för inflytande och delaktighet. Risk finns att vi hjälper till för mycket, vilket kan leda till minskad självständighet och delaktighet.

Åtgärder: Löpande diskussioner i arbetslagen för att hitta nya möjligheter till kommunikation.

Kartläggning av nuläge sker genom:

- dokumentation av de incidenter som sker på skola. Det sker genom säkra anteckningar i Unikum. Vid varje incident ingår analys, åtgärder och uppföljning.
- uppföljningar klassvis på arbetslagsmöten eller EHT, där lägesbeskrivningar av klasser och enskilda elever diskuteras
- alla vuxna i skolan; närvaro på raster etcetera

Ansvarig för genomförande: personal och rektor

Uppföljning ska ske: 2026-01-19

Ansvarig: rektor och personal

Utvärdering ska ske: 2026-06-10

Ansvarig: rektor och personal

8. Framtagande av planerna

Då skolans/fritidshemmets elever har begränsningar på grund av sin funktionsvariation är deras möjlighet till deltagande begränsat. Eleverna är delaktiga genom att skolans personal tolkar och kommunicerar elevernas signaler samt genom kontinuerliga samtal med elevernas vårdnadshavare. All personal har varit delaktig i uppföljning, utvärdering och planering. Pedagogerna har varit delaktiga i sammanställningen av analysen av föregående läsårs planer. Resultaten bildar underlag för kommande läsårs planer. Diskrimineringsgrunden autism och intellektuell funktionsnedsättning måste i vår verksamhet diskuteras ofta i personalgruppen, så att våra elever inte utsätts för diskriminering på grund av deras funktionsnedsättning.

Ansvarig för genomförande: personal och rektor

Uppföljning ska ske: 2026-01-19

Ansvarig: rektor och personal

Utvärdering ska ske: 2026-06-10

Ansvarig: rektor och personal



9. Förankringsarbete

Personalen har samtal kring normer och värden i arbetslagen och i storgrupp. Det pågår även kontinuerlig utvärdering av undervisningen kring normer och värden i barn och utbildningsförvaltningens kvalitetsarbete.

Planen läggs ut på skolans hemsida.
En uppföljning/år. Utvärdering en gång/år.

Ansvarig-/a för genomförande: personal och rektor

Uppföljning ska ske: 2026-01-19

Ansvarig: rektor och personal

Utvärdering ska ske: 2026-06-10

Ansvarig: rektor och personal

10. Utvärdering

Planen ska årligen utvärderas.

Föregående års plan

Utvärderingen visar att utifrån planen kan vi se att undervisningen i klasserna bland annat arbetar med området normer och värden. Det kan vi se när vi kvalitetssäkrat det prioriterade målet i läroplanen: *Skolans mål är att varje elev respekterar andra människors egenvärde samt deras kroppsliga och personliga integritet.* När målet är nått kan våra elever respektera gränser genom att säga stopp, nej eller visa med handtecken. Eleverna kan på olika sätt förmedla sina avsikter med stöd av kommunikationshjälpmedel som t ex bildstöd, digitala hjälpmedel och tecken *som stöd*. Det är av vikt att anpassa undervisningen utifrån varje enskild elev för att få syn på lärandet hos eleven. Varje elev har sina svårigheter och behöver mötas utifrån sin nivå. För att förstärka kommunikationen med eleverna används kommunikationshjälpmedel såsom bildstöd, TAKK. Alla elever får möjlighet att bli lyssnad på och får komma till tals under sin skoldag. Pedagogerna finns hela tiden närvarande i stunden och försöker finnas steget före i tanke och handling. De avvaktar, lyssnar och läser in elevens kroppsspråk. Eleverna har inflytande och är delaktiga i sitt lärande genom att få möjlighet att välja aktivitet under sina raster. Det är viktigt att alla pedagoger föregår med gott exempel, är samspelade och har en samsyn kring hur vi möter eleverna för att ge eleverna förutsättningar för att lyckas under sin skoldag.

Genom att anpassad grundskola varje år besvarar kommunens Trygghet och Trivselenkät ökar elevernas delaktighet i arbetet. Vi vill även öka delaktigheten genom att klasserna skapar ökade medvetna demokratiska diskussioner/klassråd/lekar/situationer.

Vilka deltog i utvärderingen?

Personal och rektor

På vilket sätt har barn/elever varit delaktiga?

Trygghet och trivselenkät och under samtal vid lektioner.

Ansvarig: rektor och personal



Innevarande års plan

Åtgärderna följs upp och utvärderas enligt följande: Vi gör uppföljningar på arbetslagsmötena. Elevhälsoteamets möten och dess anteckning. Innevarande plan kommer att utvärderas samtidigt som det systematiska kvalitetsarbetet samt vid elevernas kunskapsbedömning. Analys av genomförandet av Trygghet och trivselenkät för eleverna.

Ansvarig-/a för genomförande: rektor

Uppföljning ska ske: 2026-01-19

Ansvarig: rektor och personal

Utvärdering ska ske: 2026-06-10

Ansvarig: rektor och personal

11. Kompetens

Kontinuerliga diskussioner om förhållningssätt och bemötande av elever och elevers behov sker i lärarlag, arbetslag och med elevhälsoteamet. Vi delger varandra information från litteratur, föreläsningar och artiklar. Lärarna har ett nära samarbete med elevassisterna. Lärarna är också mentor för eleverna och har kontinuerlig kontakt med vårdnadshavare. Utbildningen för elevassistenter sker en gång per termin.

Ansvarig-/a för genomförande: rektor

Uppföljning ska ske: 2026-01-19

Ansvarig: rektor och personal

Utvärdering ska ske: 2026-06-10

Ansvarig: rektor och personal



Checklista

Det framgår tydligt om planen gäller verksamhetsår eller kalenderår

Planen är daterad och vem som ansvarar framgår

Resultat av tidigare utvärderingar har vägts in i framtagande av innevarande plan

Planen är upprättad i samverkan med barn och elever

Planen är upprättade i samverkan med pedagogisk personal och skolläda

Elevhälsan har varit delaktig (skola)

En kartläggning är gjord på individ-, grupp- och organisationsnivå

Den fysiska miljön är beaktad

Hur medarbetarnas kompetens ska hållas uppdaterad finns beskrivet

Arbetet sker med aktiva åtgärder genom fyra steg:

- undersöka,
- analysera
- åtgärda
- utvärderas och följs upp

Det fortlöpande arbetet dokumenteras

Främjande insatser finns beskrivna

Förebyggande insatser finns beskrivna

En kartläggning av nuläget är gjord

Rutin för anmälan till rektor finns och följs

Rutin för anmälan till skolchef finns och följs

Rutin för anmälan till huvudmannen finns och följs

Planen finns på verksamhetens hemsida