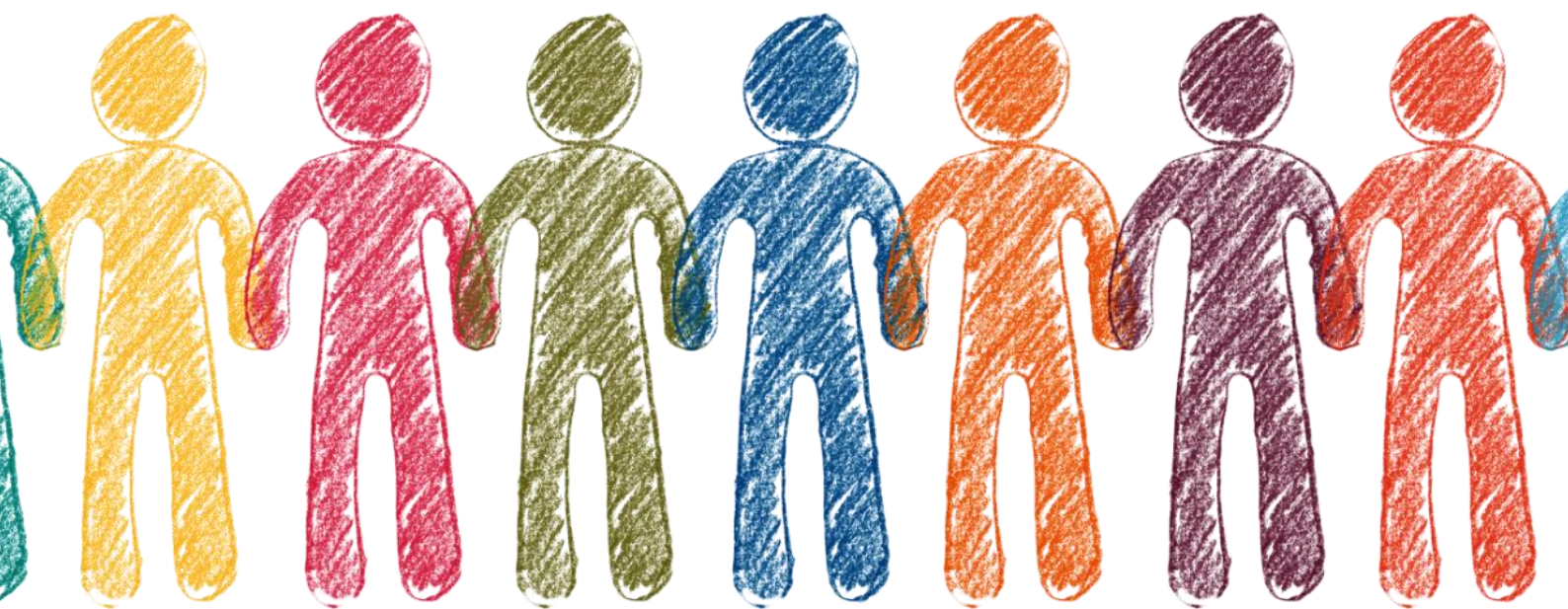




Kristianstads
kommun

Barn- och utbildningsförvaltningen



www.kristianstad.se

Plan mot kränkande behandling, diskriminering och trakasserier

Kalvalyckans förskola

Planen gäller för kalenderåret eller läsåret

2026

Planen har reviderats (datum)

2026-01-05

Ansvarig för planen

Charlott Nilsson

Barn och elever har varit delaktiga genom

Plan tas fram av personalen genom utvärdering av verksamheten, observationer i barngruppen, Reflektion och analys i arbetslagen. I Samverkan



Främja, förebygg, upptäck och åtgärda

Planen visar förskolans eller skolans arbete för att motverka kränkande behandling av barn och elever. Planen omfattar även aktiva insatser för att verka för barns och elevers lika rättigheter och åtgärder för att motverka diskriminering.

Planen bygger på:

- Skollagens kapitel 6
- Diskrimineringslagens kapitel 3
- Barnkonventionen

Alla barn och elever har rätt att vara sig själva och bli behandlade med respekt. Arbetet för likabehandling är en del av förskolan och skolans värdegrundsarbete som handlar om att aktivt främja alla barn och elevers lika rättigheter och möjligheter - oavsett kön, könsöverskridande identitet eller uttryck, etnisk tillhörighet, religion eller annan trosuppfattning, funktionsnedsättning, sexuell läggning eller ålder.



1. Lagstiftningen

Skolans arbete mot kränkande behandling regleras i 6 kap. **Skollagen**. I detta kapitel finns regler om aktiva åtgärder mot kränkande behandling. Varje förskola och skola ska bedriva ett målinriktat arbete för att motverka kränkande behandling av barn och elever. Förebyggande åtgärder ska genomföras och en plan ska upprättas årligen för att förhindra kränkande behandling. Vidare fastställs skyldigheten att anmäla, utreda och vidta åtgärder mot kränkande behandling.

I 3 kap. **Diskrimineringslagen** finns regler om aktiva åtgärder mot diskriminering.

Förskola och skola har en skyldighet att aktivt arbeta med åtgärder riktade mot de sju diskrimineringsgrunderna. Diskrimineringsgrunderna är kön, könsöverskridande identitet eller uttryck, etnisk tillhörighet, religion eller annan trosuppfattning, funktionsnedsättning, sexuell läggning och ålder. Skyldigheten omfattar även att ha riktlinjer och rutiner för att förhindra trakasserier och sexuella trakasserier.

Arbetet med aktiva åtgärder innebär att arbeta förebyggande och främjande genom ett fortlöpande arbete i fyra steg, undersöka, analysera, åtgärda samt utvärdera och följa upp. I detta arbete ingår även att ta fram riktlinjer och rutiner mot trakasserier.

Rektorns skyldighet att anmäla kränkningar till huvudmannen är direkt kopplad till huvudmannens skyldighet att skyndsamt utreda vad som hänt. Därför måste även rektorn göra sin anmälan till huvudmannen skyndsamt. Ett exempel på vad Skolinspektionen i ett beslut inte tyckt är tillräckligt skyndsamt är en månad. I det enskilda fallet hade en skola ett arbetsätt och en rutin som gjorde att det gick upp till en månad innan de anmälde kränkande behandling till huvudmannen. Det var inte tillräckligt skyndsamt i skollagens mening, menade Skolinspektionen.

Om huvudmannens utredning om kränkande behandling leder till att man vidtar åtgärder mot en enskild person räknas det som myndighetsutövning. Då har eleven och vårdnadshavaren rätt att få ta del av information i ärendet, till exempel dokumentation om uppgifter och beslut och motivering av beslut. I 29 kapitlet 10 § skollagen finns det hänvisningar till alla de rättigheter man har i samband med myndighetsutövning i skolan.

En löpande dokumentation ska göras av det arbete som bedrivs på grupp- och organisationsnivå. Av dokumentationen ska det framgå om det avser diskriminering, trakasseri eller kränkning. Dokumentationen görs i it-systemet Draftit.

Personalen i förskolan och skolan har också en viktig roll i att upptäcka när barn far illa eller när det finns risk för det. Enligt 14 kap. 1 § socialtjänstlagen har alla förskolor och skolor, inklusive var och en av de anställda i verksamheten, en skyldighet att genast anmäla till socialnämnden om de i sin verksamhet får kännedom om eller misstänker att ett barn far illa. Den som omfattas av anmälningskyldigheten har också en skyldighet att lämna alla uppgifter som kan vara av betydelse för utredningen av ett barns behov av skydd och stöd.



2. Plan mot kränkningar, diskriminering och trakasserier

Målsättningen med planen är att

- främja allas lika rättigheter
- vara ett konkret verktyg i arbetet för att förebygga och motverka diskrimineringar, trakasserier och kränkande behandling

Inom barn- och utbildningsförvaltningen i Kristianstad ska varje verksamhet årligen upprätta en plan. Planen ska finnas tillgänglig på förskolans eller skolans hemsida.

3. Definitioner

Kränkning

Ett uppträdande som, utan att vara diskriminering enligt diskrimineringslagen, kränker barns eller elevers värdighet. Kränkningar kan vara fysiska, verbala, psykiska och/eller ske via sociala medier. Begreppet "kränkande behandling" tolkas brett och omfattar alltifrån fysiska kränkningar som slag och sparkar, verbala kränkningar som skällsord, tillmälen och nedlåtande kommentarer till mer subtila psykiska eller sociala kränkningar som utfrysning och andra former av medveten uteslutning. De exempel som ges här är inte uttömmande och kränkningar kan förekomma i många andra former.

Det är barnet eller eleven som upplever sig vara utsatt för kränkande behandling som avgör vad som är oönskat. För att det ska vara fråga om kränkande behandling enligt lagen måste kränkningen vara märkbar och tydlig. Den som kränker någon måste också förstå att uppträdandet upplevs som kränkande. I många situationer är det uppenbart att ett beteende är kränkande, men om det inte är det så måste barnet eller eleven klargöra för den som kränker att beteendet är ovälkommet. Barnet eller eleven kan också ta hjälp av personalen i verksamheten. Vad som är kränkande behandling måste avgöras i varje enskilt fall. Det är viktigt att komma ihåg att yngre barn inte alltid kan förmedla sina känslor på samma sätt som äldre barn och vuxna.

Om en medarbetare kränker ett barn eller elev hanteras kränkningen på samma sätt enligt skollagens krav. I det fall medarbetaren misskött sitt arbete härvidlag hanteras det enligt de ordinarie rutinerna kring misskötsamhet i arbetet.

Diskriminering

En förenklad beskrivning av diskriminering enligt diskrimineringslagen är att någon missgynnas eller kränks, och detta har samband med någon av de sju diskrimineringsgrunderna. Diskriminering kan vara direkt eller indirekt. Även bristande tillgänglighet, trakasserier, sexuella trakasserier och instruktioner att diskriminera är former av diskriminering.

Trakasserier

Trakasserier är ett agerande som kränker någons värdighet och som har samband med en eller flera av de sju diskrimineringsgrunderna. Det kan handla om kommentarer, gester eller utfrysning.

Trakasserier kan också vara av sexuell natur. De kallas då för sexuella trakasserier. Förutom kommentarer och ord kan det vara att någon till exempel tafsar eller kastar närgångna blickar. Det kan också handla om ovälkomna komplimanger, inbjudningar och anspelningar.



4. Organisatorisk ansvarsfördelning

Enligt 1 kap. 5 § skollagen ska var och en som verkar inom utbildningen främja de mänskliga rättigheterna och aktivt motverka alla former av kränkande behandling.

Huvudmannen

Ansvar för personalen

Ansvarar för att personalen fullgör de skyldigheter som anges i 6 kap. skollagen, när den handlar i tjänsten eller inom ramen för uppdraget. (6 kap. 5 § skollagen)

Målinriktat arbete

Se till att det inom ramen för varje särskild verksamhet bedrivs ett målinriktat arbete för att motverka kränkande behandling av barn och elever.

Skyldighet att förebygga och förhindra kränkande behandling

Se till att det genomförs åtgärder för att förebygga och förhindra att barn och elever utsätts för kränkande behandling.

Plan mot kränkande behandling

Se till att det varje år upprättas en plan med en översikt över de åtgärder som behövs för att förebygga och förhindra kränkande behandling av barn och elever.

Skyldighet att anmäla, utreda och vidta åtgärder mot kränkande behandling

Skyldighet att anmäla, utreda och vidta de åtgärder som skäligen kan krävas för att förhindra kränkande behandling i framtiden. (6 kap. 6-10 §§ skollagen)

Skolchef

Skyndsamt anmäla till huvudmannen

Skyndsamt anmäla till huvudmannen, Barn- och utbildningsnämnden, via it-systemet Drafit vid kännedom om att ett barn eller en elev anser sig ha blivit utsatt för kränkande behandling, trakasserier eller sexuella trakasserier på sätt som avses i diskrimineringslagen i samband med verksamheten.

Skyldigheten att anmäla gäller alla händelser som kan vara kränkande behandling, trakasserier eller sexuella trakasserier. Skolchefen ska inte göra någon värdering av hur allvarlig en händelse är innan hen gör anmälan.

Följa upp anmälningar

Ansvarar för att skyndsamt följa upp av rektor anmälda fall av kränkningar, diskriminering och trakasserier.

Rektor

Skyndsamt anmäla till skolchefen

Skyndsamt anmäla till skolchefen, via it-systemet Drafit vid kännedom om att ett barn eller en elev anser sig ha blivit utsatt för kränkande behandling, trakasserier eller sexuella trakasserier på sätt som avses i diskrimineringslagen i samband med verksamheten.

Skyldigheten att anmäla gäller alla händelser som kan vara kränkande behandling, trakasserier eller sexuella trakasserier. Rektor ska inte göra någon värdering av hur allvarlig en händelse är innan hen gör anmälan.



Upprätta plan mot diskriminering och kränkande behandling

Ansvarar för att plan mot diskriminering och kränkande behandling upprättas varje år, att planen hålls aktuell, följs upp och finns tillgänglig på hemsidan.

Dokumentation enligt gällande rutiner

Ansvarar för att dokumentationen sker enligt gällande rutiner av händelser som kan betecknas som diskriminering eller kränkande behandling.

Säkerställa stöd åt elever

Ansvarar för att stöd ges till elever som utsatts för diskriminerande eller kränkande behandling samt att stöd ges till den som orsakat händelsen.

Elevhälsan delaktig

Ansvarar för att elevhälsan är delaktig i arbetet mot kränkningar, trakasserier och diskrimineringar.

Anmälan till socialnämnden

Ansvarar för att göra en anmälan till socialnämnden när det finns en misstanke om att ett barn far illa. enligt 14 kap. §1 socialtjänstlagen.

Kontakt med polis

Ta ställning till kontakt med polis för samråd och att eventuellt anmäla. Se gällande rutin i Skolboken.

Förskolans och skolans medarbetare

Skyndsamt anmäla till rektor

Skyndsamt anmäla till rektor, via it-systemet Drafit vid kännedom om att ett barn eller en elev anser sig ha blivit utsatt för kränkande behandling, trakasserier eller sexuella trakasserier på sätt som avses i diskrimineringslagen i samband med verksamheten.

Skyldigheten att anmäla gäller alla händelser som kan vara kränkande behandling, trakasserier som sexuella trakasserier. Rektor ska inte göra någon värdering av hur allvarlig en händelse är innan hen gör anmälan.

Kontakt med barnet eller eleven och förälder

Ansvarar för kontakter med barnet eller eleven och vårdnadshavare.

Informera om plan mot diskriminering och kränkande behandling

Informera elever och föräldrar om plan mot diskriminering och kränkande behandling.

Arbetslaget

Ge stöd och hjälp att hantera situationer

Ge stöd och hjälp att hantera situationer med anknytning till handlingsplanen

Arbeta med frågor som rör värdegrund, bemötande, kränkningar, trakasserier och diskriminering

Diskutera och arbeta med barn och elever med frågor som rör värdegrund, bemötande, kränkningar, trakasserier och diskriminering.

Eventuella förtydliganden eller tillägg till ovanstående ansvarsområden utifrån förskolans/skolans behov:



5. Mål för förskolans/skolans värdegrundsarbete

De grundläggande värden som förskolans och skolans värdegrund omfattar ligger i linje med de värden som vårt demokratiska samhälle vilar på.

Värdegrunden omfattar

- Människolivets okränkbarhet
- Individens frihet och integritet
- Alla människors lika värde
- Jämställdhet mellan könen
- Solidaritet mellan människor

Det är dessa värden som ska förmedlas och alla medarbetare ska främja aktning för människans egenvärde och vår gemensamma miljö.

All personal arbetar efter läroplanens mål och riktlinjer. Rubrikerna är, Barns delaktighet och inflytande, normer och värden, förskola hem, omsorg, utveckling och lärande, övergång och samverkan. Detta arbete styrs av vårt systematiska kvalitetsarbete.

Vi arbetar efter barnkonventionens 4 grundläggande principer (artiklar) som är

Artikel 2 Alla barn har samma rättigheter och lika värde. Ingen får diskrimineras.

Artikel 3 Barnets bästa ska beaktas vid alla beslut som rör barn. Alla barn har rätt till liv och utveckling.

Artikel 6 Varje barns rätt att överleva och utvecklas.

Artikel 12 Alla barn har rätt att uttrycka sin mening och få den respekterad.

Vi arbetar för att skapa trygga och goda relationer med barn och vårdnadshavare. Pedagogernas bemötande utgår från att barnen är olika individer med individuella styrkor och utvecklingsområden. Pedagogerna har ett förhållningssätt som vilar på värdegrunden om alla barns lika värde och rättigheter. I det dagliga arbetet strävar pedagogerna efter att visa alla barnen, genom uttryck och att vara goda förebilder, att alla är lika värda oavsett vad vi tycker om, vem vi är och hur vi väljer att aktivera oss. Vi tränar och förbereder barnen i aktiviteter som synliggör demokratiska principer. Vi har prioriterat mål i undervisningen med syftet att säkerställa barns delaktighet och inflytande i verksamheten.

Ansvarig-/a för genomförande: Arbetslagen

Uppföljning ska ske: juni 2026

Ansvarig: Charlott Nilsson Rektor

Utvärdering ska ske: januari 2027

Ansvarig: Charlott Nilsson Rektor



6. Främjande och förebyggande arbete

6.1 Främjande arbete

Främjande arbete handlar om att identifiera och stärka de positiva förutsättningarna för likabehandling i verksamheten. Arbetet utgår ifrån skolans övergripande uppdrag att verka för demokratiska värderingar och mänskliga rättigheter. Detta värdegrundsarbete syftar till att förankra respekten för alla människors lika värde samt att utveckla en skolmiljö där alla barn och elever känner sig trygga och utvecklas.

Beskriv de långsiktiga och mer kortsiktiga insatserna av främjande karaktär:

- Att bygga trygga och tillitsfulla relationer med barnen och få dem att känna gemenskap, samhörighet och utvecklas med en grupptillhörighet. Detta påbörjas under introduktionen och fortlöper under hela utbildningen i förskolan.
- Vi har en implementerad introduktionsmetod för hur vi tar emot barnen och deras vårdnadshavare under introduktionen, med syftet att skapa trygghet för alla inblandade.
- Fokus på undervisning, utveckling, lek och lärande där verksamheten är lustfylld, tillåtande och tillgänglig för alla barn.
- Närvarande pedagoger som är uppmärksamma, lyhörda och gör skillnad i mötet med barnen.
- Att arbeta med de grundläggande färdigheterna i socialt och emotionellt lärande som en bas. (Löwenborg) Där vi har gemensamma strategier för att utveckla barnens kunskaper om sig själva och ge dem begrepp och verktyg för deras sociala och emotionella lärande.
- Genom arbetet med SKA säkerställer vi kvalitén av vårt arbete och kan se våra resultat och barnens förändrade lärande.
- Gemensamt yrkesspråk och dialoger, diskussioner som leder oss till samsyn där vi kan enas om strategier och begrepp som vi använder oss av i bemötande av barnen.
- Språklig medvetenhet, där vi stöttar barnet uttrycka sig verbalt eller med alternativa kommunikationsverktyg.
- Vi strävar efter att ge alla barn oavsett kön lika stort inflytande och utrymme i verksamheten.

Ansvarig-/a för genomförande: Arbetslagen

Uppföljning ska ske: juni 2026

Utvärdering ska ske: januari 2027

Ansvarig: Charlott Nilsson Rektor

Ansvarig: Charlott Nilsson Rektor



6.2 Förebyggande

Det förebyggande arbetet syftar till att avvärja de risker för diskriminering, trakasserier eller kränkande behandling som finns i verksamheten. Riskerna kan kartläggas på olika sätt (se mer under steget Kartlägg). Förebyggande mål och åtgärder måste motiveras av vad som kommer fram i en kartläggning.

Beskriv de långsiktiga och mer kortsiktiga insatserna av förebyggande karaktär:

- Vi gör kontinuerliga observationer i barngruppen och av gruppens sammansättning.
- Dagliga kontakt och samverkan med vårdnadshavare.
- Lärmiljöer ger möjlighet till att utforska och utmanar barns möjlighet till utveckling.
- Tydliggörande pedagogik-göra verksamheten i förskolan och skolan begriplig, hanterbar och meningsfull.
- Vi delar in barnen i mindre undervisningsgrupper för att bättre tillgodose deras behov.
- Närvarande pedagoger är viktigt för att bygga nära relationer- det skapar tillit.
- Alla barns utveckling dokumenteras regelbundet inför utvecklingssamtal.
- Vi arbetar efter en plan för barn i behov av stöd "Arbetsgång för stödinsatser i förskolan"
- Barn som är i behov av stöd dokumenteras, följs upp, utvärderas regelbundet, och handlingsplaner upprättas och redigeras.
- Pedagogerna stöttar och hjälper varandra i första hand om det råder personalfall. Ambitionen är att begränsa antalet nya kontakter för barnen, vårdnadshavarna och personalen, och bibehålla likvärdigheten i undervisningen i största mån.

Ansvarig-/a för genomförande: Arbetslagen

Uppföljning ska ske: juni 2026

Ansvarig: Charlott Nilsson Rektor

Utvärdering ska ske: januari 2027

Ansvarig: Charlott Nilsson Rektor

7. Kartläggning av nuläget

Beskriv hur nuläget kartläggs, t ex. trygghet och trivselenkät, elevrådsmöte, kränkingsutredningar, kontakter från vårdnadshavare, elevhälsans kartläggningar m.m. Medarbetare och barn/elever ska involveras i kartläggningar arbetet.

- Introduktions Rutinerna, där vi tydliggör förväntningarna och har ett uppföljande samtal av introduktionen.
- Vårdnadshavare enkäter
- Medarbetarenkät
- Barns inflytande inför utvecklingssamtal, via barnintervjuer.
- Barnkonferenser
- Observation Period vid terminsstarter, med syftet att skapa ett nuläge utifrån gruppen och dess behov.
- Incidenter och kränkningar rapporteras i kommunens tillbuds system.



Ansvarig-/a för genomförande: Arbetslagen

Uppföljning ska ske: juni 2026

Ansvarig: Charlott Nilsson Rektor

Utvärdering ska ske: januari 2027

Ansvarig: Charlott Nilsson Rektor

8. Framtagande av planerna

Beskriv hur planen arbetats fram, och vilka som deltagit i arbetet, inklusive barn och elevers delaktighet.

Vi arbetar kontinuerligt med systematiskt kvalitetsarbete genom att reflektera, analysera, följa upp och synliggöra resultaten. Barnen är delaktiga genom samtal, observationer från olika situationer i vardagen. Förskollärare i utvecklingsgruppen har dialog med övriga medarbetare på förskolan. Utvecklingsgruppen utses och leds av rektor. Rektor med hjälp av utvecklingsgruppen samverkar och presenterar. Planen utvärderas varje kalenderår. Presenteras varje år vid en APT och samtliga pedagoger har eget ansvar att läsa in sig på planen.

Ansvarig-/a för genomförande: Arbetslagen

Uppföljning ska ske: juni 2026

Ansvarig: Charlott Nilsson Rektor

Utvärdering ska ske: januari 2027

Ansvarig: Charlott Nilsson Rektor

9. Förankringsarbete

Beskriv på vilket sätt planen ska vara ett levande dokument och vara känd och förankrad hos barn, elever, medarbetare och vårdnadshavare:

- Information till vårdnadshavare vid introduktionen.
- Återkommande punkt på utvecklingssamtal.
- Publiceras på förskolans hemsida.
- Väl synlig i entrén
- Information till nya medarbetare
- Kolligalt utvecklingsarbete på arbetsplats träffar. Fördjupning av identifierade utvecklingsområden från resultaten i systematiska kvalitetsarbetet.

Ansvarig-/a för genomförande: Arbetslagen

Uppföljning ska ske: juni 2026

Ansvarig: Charlott Nilsson Rektor

Utvärdering ska ske: januari 2027

Ansvarig: Charlott Nilsson Rektor



10. Utvärdering

Planen ska årligen utvärderas.

Föregående års-plan

Beskriv och utvärdera föregående års åtgärder:

Insatserna har fungerat bra i verksamheterna. Det förebyggande arbetet har fortlöpt under hela året och när akuta situationer kommit upp så har vi direkt reagerat och agerat.

Vi arbetar med grupperna för att få en stark Vi-känsla där man accepterar varandra, känner tillhörighet och trygghet och beaktar barns olikheter som en tillgång. Genom att ge barnen gemensamma begrepp utifrån Social och Emotionellt lärande, ge barnen färdigheterna att beskriva sina behov känslor, med verktygen har gett förmågan att sätta sin in i andras situation och förståelse för olikheter. Återkommande dialog kring ett likvärdigt bemötande och pedagogerna ska ha ett likvärdigt förhållningssätt gentemot barn och vuxna. Detta bidrar till en ökad kvalitet i barns utveckling och lärande. Vi har arbetat mot samma mål, likvärdigt förhållningssätt, som bidrar till framgång. Vi kan ju se det genom att vi pedagoger använder samma ord och begrepp i verksamheten och barnen förstår vad vi menar då.

Vilka deltog i utvärderingen?

Arbetslagen och Rektor

På vilket sätt har barn/elever varit delaktiga?

I dialoger mellan barn/barn, Barn/pedagog, som har fångats upp som resultat i barnen förändrande kunnande

Ansvarig/a: Förskollärarna tillsammans med arbetslaget

Innevarande års-plan

Beskriv hur innevarande års åtgärder och insatser ska utvärderas och när detta ska ske:

Utvärdering av verksamheten kommer att ske genom observationer i barngruppen, reflektioner i arbetslagen. Samtal och intervjuer med barnen. Utvärderingarna och materialet diskuteras av representant från varje avdelning tillsammans med rektor. Rektor sammanställer den slutgiltiga skriftliga versionen. Vi har uppföljning av planen kontinuerligt och följer årshjulet för inrapportering av Systematiska kvalitetsarbetet.

Ansvarig/a: Förskollärarna tillsammans med arbetslaget



11. Kompetens

Beskriv på vilket sätt medarbetarnas kompetens kring hur ett målinriktat arbete för att förebygga kränkningar, diskriminering och trakasserier bedrivs hålls uppdaterad.

- Kollegialt lärande och diskussioner i Enheten för förskolorna i Degeberga, Everöd och Huaröd utifrån projektplanen och verksamhetsplanen.
- Genom att följa -Arbetsgång för stödinsatser genom ledning och stimulans. Kollegialt utvecklingsarbete som ger kompetens.
- Fördjupningar i områden på utvecklingsdagarna.
- Varje enskild pedagog ansvarar för att läsa planen och dess innehåll, samt föra dialog i arbetslaget.

Uppföljning ska ske: juni 2026

Ansvarig: Charlott Nilsson Rektor

Utvärdering ska ske: januari 2027

Ansvarig: Charlott Nilsson Rektor



Checklista

- Det framgår tydligt om planen gäller verksamhetsår eller kalenderår
- Planen är daterad och vem som ansvarar framgår
- Resultat av tidigare utvärderingar har vägts in i framtagande av innevarande plan
- Planen är upprättad i samverkan med barn och elever
- Planen är upprättade i samverkan med pedagogisk personal och skolläda
- Elevhälsan har varit delaktig (skola)
- En kartläggning är gjord på individ-, grupp- och organisationsnivå
- Den fysiska miljön är beaktad
- Hur medarbetarnas kompetens ska hållas uppdaterad finns beskrivet
- Arbetet sker med aktiva åtgärder genom fyra steg:
- undersöka,
 - analysera
 - åtgärda
 - utvärderas och följs upp
- Det fortlöpande arbetet dokumenteras
- Främjande insatser finns beskrivna
- Förebyggande insatser finns beskrivna
- En kartläggning av nuläget är gjord
- Rutin för anmälan till rektor finns och följs
- Rutin för anmälan till skolchef finns och följs
- Rutin för anmälan till huvudmannen finns och följs
- Planen finns på verksamhetens hemsida