




# Avfallshantering vid rivning



Kristianstads  
kommun



Denna information riktar sig till dig som ska riva en byggnad eller renovera och/eller bygga om. Informationen är inte heltäckande, men den ger dig en inblick i de krav som ställs eller kan ställas vid en byggnation eller vid rivning.

## Du kan behöva rivningslov

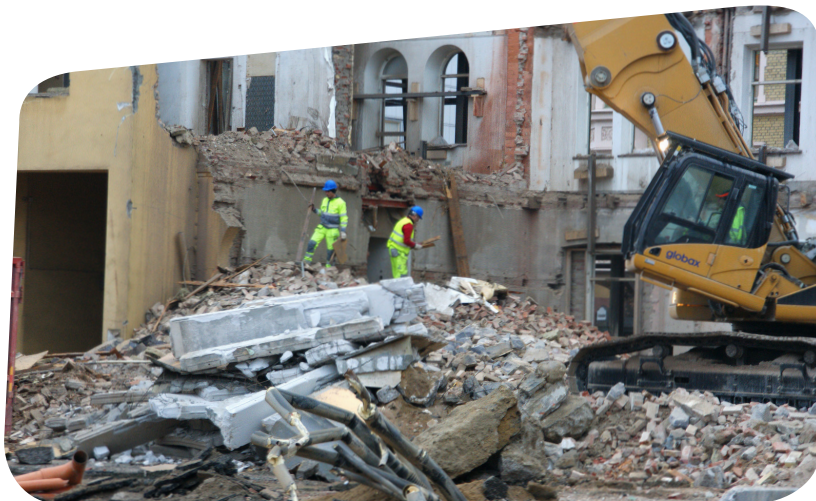
Innan du river en byggnad är det bra att ta reda på om du behöver ansöka om rivningslov.

- Inom detaljplanelagt område krävs rivningslov för att riva byggnader eller delar av byggnader. Rivningslov behövs normalt inte för sådant som får utföras utan bygglov, till exempel friggebodar.
- Utanför detaljplanelagt område krävs rivningsanmälan för rivning av bostadshus och verksamhetsbyggnader. Däremot behövs ingen rivningsanmälan för att riva ekonomibygnader för jord och skogsbruk, garage eller annan komplementbyggnad till bostadshus.

# Rivning och avfall

Vid rivning, byggnation och renovering uppstår alltid avfall. Miljöbalken ställer krav på hur du ska förvara, hantera och transportera bygg- och rivningsavfall. Det är du som byggherre eller fastighetsägare som ansvarar för avfallshanteringen vid bygg- och rivningsverksamheten.

Som fastighetsägare/byggherre ansvarar du för att skaffa dig kunskap om byggnaden före rivning och hur det avfall som finns uppstår ska hanteras. Börja med att göra en materialinventering. Som byggherre har du ansvar för att informera alla inblandade i projektet om resultatet från inventeringen. Avfallet ska sedan hanteras på ett hälso- och miljömässigt godtagbart sätt.



# Sortering av byggavfall

För att uppfylla kraven i plan- och bygglagen och miljöbalken ska alla som bygger och/eller river sortera avfallet. Genom sortering av avfallet är det möjligt att:

- öka återanvändningen,
- öka materialåtervinningen,
- samla in farligt avfall på ett kontrollerat sätt och
- minska mängderna som deponeras.

Sortering av bygg- och rivningsavfall ska normalt ske på plats så kallad källsortering. I undantagsfall kan central sortering i efterhand accepteras. Sortering vid källan förenklar återvinning och ökar möjligheten att återanvända olika material. Dessutom minskar risken för förorening av material som kan återanvändas. Källsortering bör ske i byggandets alla olika skeden: nyproduktion, underhåll, ändrings- och rivningsarbeten.



# Vad ska sorteras ut?

Sveriges Byggindustrier\* har tagit fram riktlinjer för hur byggavfall bör sorteras. Riktlinjerna "Resurs- och avfallshantering vid byggande och rivning" finns att hämta på Sveriges Byggindustriers hemsida. I riktlinjerna finns en "basnivå" för källsortering som anses vara en miniminivå. Den innebär att man vid varje rivning minst ska sortera i följande åtta avfallsfraktioner:

- farligt avfall,
- el-avfall,
- skrot och metall,
- trä,
- plast,
- brännbart,
- fyllnadsmassor,
- deponi och
- blandat avfall före sortering.

Undantag bör vara särskilt motiverade.

Brännbart avfall ska förvaras och transporteras bort skilt från annat avfall. Avfall som klassas som farligt avfall får inte blandas eller spädas ut med andra slag av farligt avfall, annat avfall eller andra ämnen eller material.

\*Byggföretagens bransch- och arbetsgivarförbund

# Farligt avfall

Farligt avfall kan skada hälsa och miljön och ska därför sorteras ut direkt på platsen. Farligt avfall kan till exempel vara:

- färg, lösningsmedel och lim,
- olika ljuskällor och elavfall,
- träskyddsbehandlat virke,
- oljor och oljehaltiga kablar,
- kondensatorer med PCB och
- termometrar.



# Hantering av farligt avfall

Varje slag av farligt avfall ska förvaras var för sig. Förvara farligt avfall så att obehöriga inte kan komma åt det och på ett i övrigt lämpligt sätt i avvaktan på borttransport. Flytande farligt avfall ska förvaras i invallade behållare eller på annat sätt så att förorening av mark eller grundvatten inte uppstår. Farligt avfall får inte blandas eller spädas ut med andra slag av farligt avfall, annat avfall eller andra ämnen eller material.

El-avfall till exempel lysrörsarmaturer, ventilationssystem, vitvaror ska monteras ner och samlas in hela. De får inte förbehandlas på rivningsplatsen. Om el-avfall och övrigt farligt avfall hanteras på fel sätt kan det leda till utsläpp av skadliga ämnen och negativ miljöpåverkan.

Med farligt avfall menas ett ämne eller ett föremål som är avfall och som är markerat med en asterisk (\*) i bilaga 4 till avfallförordningen (2011:927) eller annat avfall som bedömts inneha en eller flera egenskaper enligt 11 b § till samma förordning.

# Viss hantering av avfall är anmälningspliktig

Det finns inte några generella krav på anmälan enligt miljöbalken när det gäller rivningar. Undantaget är om rivningen gäller en fastighet med PCB-haltiga fogmassor eller annat PCB-haltigt material. Sanering/rivning av PCB-haltiga material ska anmälas senast tre veckor innan den påbörjas.

Du som utför entreprenörsarbete på en fastighet ska genast upplysa miljö- och samhällsbyggnadsförvaltningen om du upptäcker föroreningar i byggnaden eller marken som kan medföra risker för människors hälsa eller miljön. Sanering och efterbehandling av förorenad byggnad eller mark ska anmälas till miljö- och hälsoskyddsnämnden. Detta gäller om åtgärden kan medföra ökad risk för spridning av eller exponering för föroreningarna. Anmälan ska lämnas in senast sex veckor innan arbetet påbörjas.

Uppgrävda massor och schaktmassor räknas som avfall enligt miljöbalken. Om ert arbete innebär att massor fraktas bort eller tas in utifrån gäller krav på:

- provtagning,
- dokumentation och
- särskild anmälan till miljö- och hälsoskyddsnämnden.

Kontakta miljö- och samhällsbyggnadsförvaltningen för mer information.

# Asbest

## i bygg- eller isolermaterial

Asbest är en typ av mineralfibrer som tidigare använts i bland annat isolering, eternit och andra byggnadsmaterial. Inandning av asbestfiber kan ge sjukdomar som asbestos, lungcancer och tumörsjukdomen mesoteliom. Vid hantering av asbest är det viktigt att skydda sig själv och personer i sin omgivning. Det viktigaste vid hantering av asbest är att undvika att damm sprids.

Asbesthaltigt avfall är farligt avfall. Det ska förpackas väl och förses med märkning där det tydligt framgår att avfallet innehåller asbest. Asbestavfallet ska transporteras så att det inte dammar. För yrkesmässig hantering och rivning av asbest krävs tillstånd från Arbetsmiljöverket.



Foto: Hans Alm, Arbetsmiljöverket

# Transport

Det krävs tillstånd från länsstyrelsen för att transportera avfall och farligt avfall yrkesmässigt. Vissa ämnen, till exempel farligt avfall, får inte transporteras av någon som inte har tillstånd eller anmält detta till länsstyrelsen. Som byggherre ska du kontrollera att transportören har tillstånd. Transporten av avfallet bör även planeras så att fordonen inte går halvtomma eller att sträckan till godkänd mottagningsstation blir onödigt lång.

All uppkomst av farligt avfall ska journalföras vid yrkesmässig verksamhet. I anteckningarna ska det framgå vilken mängd avfall som uppkommer och vart avfallet transporteras. Dessa anteckningar ska sparas i tre år. Vid transport av farligt avfall ska ett transportdokument upprättas vid yrkesmässiga transporter. Både du som lämnar avfallet och den som tar emot avfallet är ansvariga för att se till att transportdokument finns.



# Laghänvisningar

Regler om att fastighetsägare/byggherre ska skaffa sig kunskap om byggnaden och hur avfall ska hanteras finns i 2 kap. 2 och 5 § miljöbalken, avfallsförordningen (2011:297) och i 10 kap. 6§ plan- och bygglagen.

Avfall ska hanteras på ett hälso- och miljömässigt godtagbart sätt 15 kap. 5 a § miljöbalken.

Regler om hantering och sortering av brännbart avfall och farligt avfall finns i 14 och 16 § avfallsförordningen.

Regler om massor och schaktmassor finns i 15 kap 1 § miljöbalken.

Regler om att sanering/rivning av PCB-haltiga material ska anmälas finns i 18 § förordning om PCB.



# Kristianstads kommun

**För mer information kontakta:**

Miljö- och samhällsbyggnadsförvaltningen

Tfn 044-13 50 00

E-post: [kommun@kristianstad.se](mailto:kommun@kristianstad.se)

[www.kristianstad.se](http://www.kristianstad.se)