

VINDBRUKSPLAN FÖR KRISTIANSTADS KOMMUN

UTLÅTANDE EFTER UTSTÄLLNING

HUR UTSTÄLLNINGEN GENOMFÖRTS

Kommunfullmäktige har tidigare antagit en vindbruksplan som policy för hanteringen av vindkraftsärenden i Kristianstads kommun (KF beslut 2008-12-09, § 248). För att kunna anta vindbruksplanen som ett tematiskt tillägg till kommunens översiktsplan togs det under våren 2009 fram en miljökonsekvensbeskrivning (MKB), i enlighet med Plan- och bygglagens och Miljöbalkens krav på miljöbedömning. Byggnadsnämnden godkände 2009-06-30, § 244, vindbruksplanen och tillhörande miljökonsekvensbeskrivning för utställning. Utställningen pågick 2009-07-13 t o m 2009-09-28 då allmänhet, myndigheter och organisationer hade möjlighet att framföra synpunkter på planförslaget. Alla handlingar fanns till påseende på kommunens hemsida, Stadsbyggnadskontoret, medborgarkontoret i Kristianstad och på biblioteken i Arkelstorp, Degeberga, Everöd, Fjälkinge, Färlöv, Tollarp, Vä, Åhus och Önnestad. Stadsbyggnadskontoret har genomfört sedvanlig annonsering i dagspress och på kommunens hemsida inför utställningen.

SAMMANSTÄLLNING AV YTTRANDEN

Under utställningstiden har det sammanlagt inkommit 307 st yttranden, varav varje skrivelse är undertecknad av en eller flera personer (som mest 212 st). Synpunkterna redovisas utifrån vilket geografiskt område de berör och eftersom många synpunkter återkommer har fokus legat på att redovisa det unika i varje skrivelse. De synpunkter som frekvent återkommer har sammanställs och kommenteras tematiskt sist i utlåtandet.

SAMMANFATTNING

Inkomna synpunkter under utställningen har föranlett följande förändringar och kompletteringar av vindbruksplanen.

- Tidshorisonten för vindbruksplanen har justerats från 2020 till 2025 för att överensstämja med förslaget till ny översiktsplan för Kristianstads kommun.
- Riksintresseområdet för vindbruk till havs, Taggengrundet, har inarbetats i planförslaget.
- Möjligheterna för landbaserad vindkraftsutbyggnad anges till 500 GWh/år för år 2025.
- (Vindbrukspolicyn från 2008 angav 750 GWh/år för 2020.)
- Möjligheterna för havsbaserad vindkraftsutbyggnad anges till 500 GWh/år för år 2025.
- (Vindbrukspolicyn från 2008 behandlade inte havsområdet.)
- Område A13, B1, B2, B3 och del av A2 och B15 (enligt Vindbrukspolicyn från 2008) har omklassats till C-område med hänvisning till de områden som ska värnas från buller enligt förslag till ny översiktsplan för Kristianstads kommun samt att de i viss mån stod i konflikt med Försvarsmaktens intressen och inrymmer fågelskyddsintressen.
- Del av A2 har omklassats till B-område (B2) och utgörs av den del av det tidigare A-området som låg utanför de utpekade "bullerfria friluftsområdena"
- Del av A4 har omklassats till B-område (B3) och följer nu riksintressets avgränsning. Detta även med hänvisning till Försvarsmaktens intressen i sydvästra delen av området.
- För läsbarhetens skull har C3, C6, C7 och C8 slagits samman till ett område med beteckning C3.
- Delar av område A6 har omklassats till B-område (B6) med hänvisning till Försvarsmaktens intressen.

- Område B7 har utökats söderut för att möjliggöra vindkraftetablering i anslutning till järnvägen och väg 21.
- De B-områden där det kan föreligga konflikter med Försvarmaktens intressen har belagts med prickraster.
- Miljökonsekvensbeskrivningen som tidigare var ett fristående dokument har infogats och tydligare samordnats med själva vindbruksplanehandlingen.

YTTRANDEN UTAN ERINRAN

Banverket
Luftfartsverket
Simrishamns kommun
Lantmäterimyndigheten, Kristianstads kommun
TeliaSonera och TeliaSonera Skanova Access
E.ON

YTTRANDEN MED ERINRAN

(Tidigare insända synpunkter från samråds- och utställningsskedet redovisas ej)

Statliga och kommunala instanser

Länsstyrelsens granskningsyttrande

Länsstyrelsen finner att det tematiska tillägget är genomarbetat och utgör ett bra underlag med utförliga bakgrundsanalyser, väl motiverade avvägningar och ett tydligt kartunderlag. Det återstår dock några frågor som inte har blivit lösta under utställningstiden vilka behandlas nedan.

Det tematiska tillägget bör revideras utifrån de begränsningar som ställs med hänsyn till Totalförsvarets möjlighet till nyttjande av sina anläggningar. Dessa områden kommer sannolikt att orsaka påtaglig skada på riksintresse för totalförsvaret. De områden som bedömts som A-områden men som ligger inom försvarets intresseområde, bör ändras till B-områden.

Den mellankommunala samordningen är en viktig del i kommunens planering. Då Hörby kommun inte delar Kristianstad kommuns bedömning avseende lämpligheten för vindkraftsetableringar på Linderödsåsen bör kommunen föra dialog med grankommunen i varje enskild vindkraftsetablering som kan komma att visuellt påverka Hörby kommun.

Inom område B7 ligger riksintresse för kulturmiljövården Araslövs farmer, det bör tydligt framgå i restriktionerna att detaljplaner, bygglov och anmälningsärenden inte får medföra påtaglig skada på riksintresset.

Kommentar

De delar av A-områden som ligger inom försvarets intresseområde har ändrats till B-områden. Bestämmelserna om riksintresset för Araslövs farmer har tydliggjorts för område B7.

Vägverket

Vägverket anser att infrastrukturfrågorna bör ges större tyngd i vindbruksplanen och kompletteras med ett avsnitt om infrastruktur och transporter.

Kommentar

I miljökonsekvensbeskrivningen (MKBn) tas frågan om angoringsvägar upp översiktligt, i övrigt hanteras frågorna i prövningen av de enskilda ärendena.

Försvarmakten

Försvarmakten vidhåller sina tidigare inlämnade synpunkter om de områden som är i konflikt med totalförsvarets intressen och bör utgå ur planen. De framhåller att det inom de överkryssade områdena kan vara möjligt att uppföra enstaka verk, men knappast större grupper (se karta).

Kommentar

De delar av tidigare A-områden som ligger inom försvarets intresseområde har ändrats till B. De B-områden där det kan föreligga konflikter med Försvarmaktens intressen har belagts med prickkraster.

Hässleholms kommun

Byggnadsnämndens i Hässleholms kommun synpunkter från samrådet har tillmötesgått och beaktats på ett positivt sätt. Byggnadsnämnden har inget att erinra mot utställningsförslaget och ser fram emot ett fortsatt bra samarbete kring vindkraftsutbyggnaden. Dock bör miljökonsekvensbeskrivningen kompletteras för område A6, B4 och B7 med den påverkan en utbyggnad kan ha på de områden som pekats ut som olämpliga för vindkraft i Hässleholms kommuns vindkraftstillägg.

Kommentar

Planhandlingarna och MKB:n har tydliggjorts ytterligare avseende vikten av samråd och dialog med grannkommunerna i enskilda vindkraftärenden för bedömning om föreslagen lokalisering är lämplig.

Hörby kommun

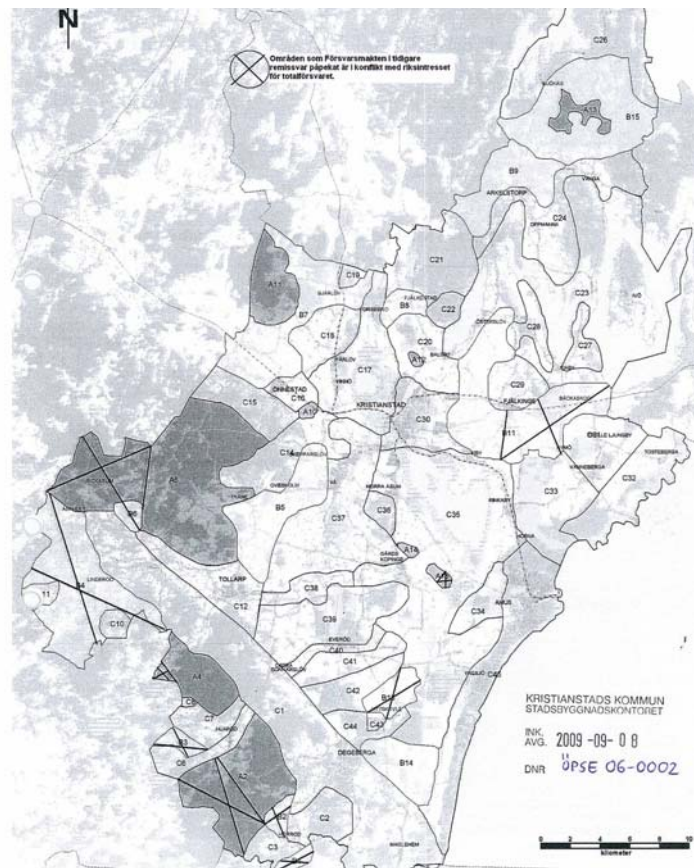
Hörby kommun har själva tagit fram ett förslag till vindkraftspolicy där kommunen gör bedömningen att vindkraftverk inte bör uppföras på Linderödsåsen. Småskaligheten och komplexiteten i landskapet skulle förstöras och vindkraftverken på den förhållandevis flacka åsen blir synliga på långt håll in i Hörby kommun. Dessutom är området ett stort tyst område, vilket tydligt framgår av kartan på sidan 30 i vindbruksplanen, och har stort värde för rekreation. Hörby kommun anser det därför olämpligt att föreslå A- och B-områden uppe på åsen. Dessutom bör området kallat C6 utvidgas söderut för att skapa en buffertzon till fågelskyddsområdet i närheten. Hörby kommun har i övrigt inget att invända mot Vindbruksplan för Kristianstads kommun, som är både genomarbetad och välgjord.

Kommentar

Område A2 på Linderödsåsen har omprövats just med hänvisning till att det låg inom ett av de friluftsområden som ska värnas från buller enligt förslag till ny översiktsplan för Kristianstads kommun.

KSAU/Kommunledningskontoret

Kommunledningskontoret är fortsatt positiv till den framarbetade planen som visar på möjligheterna för vindkraften att bli ett verkligt komplement till de energiområden som kommunen redan är framträdande inom; fjärrvärme, pellets och biogas. Av MKB:n framgår att den möjliga potentialen för vindkraftutbyggnad inom A- och B-områden beräknas till ca 760 GWh, motsvarande ca 75 % av elbehovet i kommunen. Kommunstyrelsens arbetsutskott beslutar att tillstyrka vindbruksplanen som



Karta från Försvarmakten med synpunkter om att överkryssade områden bör ändras till C-områden

tematisk översiktsplan och uppdra åt kommunledningskontoret att omarbete energiplanen så att överensstämmelse nås mellan vindbruksplan och energiplan.

Kommentar

Målbilden för vindkraftsutbyggnaden har, i dialog med kommunledningskontoret och det pågående arbetet med klimatstrategin/energiplanen, justerats och anges nu till 500 GWh/år på land och 500 GWh till havs. Det innebär att det på land fortfarande finns möjlighet för att tillgodose ca 50 % av kommunens elbehov.

Miljö- och hälsoskyddskontoret, Kristianstads kommun

Ingen erinran angående planförslaget och miljökonsekvensbeskrivningen men lämnar synpunkter om formuleringar och faktauppgifter som behöver förtydligas, bland annat avseende Naturvårdsverkets riktlinjer om buller för fritidshusområden och skrivningarna om försiktighetsprincipen i MKB:n.

Kommentar

Förtydliganden har införts i Vindbruksplanen och miljökonsekvensbeskrivningen (MKBn)

Intresseföreningar, generella synpunkter

Naturskyddsföreningen Kristianstad (2 sidor)

Naturskyddsföreningen i Kristianstad är positiv till vindkraften och anser att målet för planen bör vara att Kristianstads kommun skall kunna vara minst självförsörjande när det gäller el, vilket innebär att minst 500 GWh vindkraftproduktion bör kunna byggas ut på land och att minst lika mycket el kan komma från havsbaserad vindkraft. Föreningen anser att den havsbaserade vindkraftsparken Taggen bör inarbetas i Vindbruksplanen.

Naturskyddsföreningen vill även påpeka risken för att lokalt vindkraftmotstånd på vissa platser medför att all vindkraftutbyggnad i området stoppas via det kommunala vetot. Detta är ingen önskvärd utveckling eftersom det finns risk att bara vindkraftsmotståndarnas synpunkter hörs i debatten på grund av att de som är för vindkraft inte är lika aktiva.

Kommentar

Kommunens havsområde och Taggen har tagits med i vindbruksplanen och möjligheter finns för utbyggnad med 500 GWh på land och 500 GWh till havs. Även om debatten präglas av vindkraftsmotståndare så tas beslut alltid utifrån gällande lagstiftning och förutsättningarna på den aktuella platsen.

Nord Östra Skånes Fågelklubb (2 sidor)

Nordöstra Skånes Fågelklubb påpekar att de yttrar sig utifrån fågelskyddsaspekten. De har även yttrat sig 2008-02-06 och 2008-07-07 kring föregående utgåvor av vindbruksplanen. De uppfattningar de då meddelade liksom den hänvisning de gjorde till Skånes Ornitologiska Förenings vindkraftspolicy kvarstår.

Behovet av att särskilt bevaka förkommande fågelskyddsintressen inom områdena A2, A4, A6 och A11 kvarstår. Dessa områden består som bekant till största delen av skog där inga kunskaper eller erfarenheter finns hur vindkraftparker påverkar fåglar. Område A 10 har utvidgats något norrut. Detta är olyckligt då den häckfågelinventering som fågelklubben under våren 2009 genomfört på uppdrag av Eolus Vind AB visar förekomst av ett antal rödlistade arter. Vissa smärre delar av område A 11 och B 7 (sydost N Strö) bör överföras till C-område då området utgör ett viktigt rast- och övervintringsområde för sångsvan. I området A 13 och B 15 finns förekomst av skogshöns. Detta har bekräftats under våren 2009. Området är ur fågelskyddssynpunkt till sin helhet olämpligt för vindkraftsutbyggnad. Hela A 13 och B 15 bör av den anledningen överföras till C-område. Detta anser föreningen vara den allvarligaste anmärkningen mot vindbruksplanen.

Kommentar

Område A13 och B15 har omklassats till C-område i enlighet med de identifierade fågelskyddsvärdena. Även område A2 har fått C-beteckning med hänvisning till att det ligger inom ett område som ska värnas från buller enligt förslag till ny översiktsplan för Kristianstads kommun samt att det i viss mån stod i konflikt med Försvarens intressen.

Privatpersoner, generella synpunkter

Jane Davis (2 sidor)

Jane Davis bifogar ett skriftligt radioreportage på engelska från 2009-07-08 om hur ett 20-tal grannar i Mars Hill i norra USA har stämt en exploatör angående en vindkraftpark med 28 verk som orsakar buller och olägenheter för de närboende. Jane uppmanar med hänvisning till artikeln att vindkraftverk ska placeras långt från bostäder.

Kommentar

Placering av vindkraftverk prövas för varje enskilt ärende utifrån svensk lagstiftning.

Ylva och Arne Persson (4 sidor)

Det saknas en genomgång i vindbruksplanen av regeringsmaktens argument för en utökning av vindkraftsparken. Man borde istället för vindkraft bland annat satsa på att ta tillvara spillvattnet från våra kärnkraftverk som har ett outnyttjat energiinnehåll på 140 TWh. Storskalig användning av vindkraft ger upphov till stora problem. Det blir mycket dyrt för såväl staten som för elanvändarna. Vid mycket svaga (och starka) vindar måste reservkraft sättas in. Tendensen är att kraftverk eldade med fossila bränslen fungerar som buffert för vindkraften.

Inga vindkraftverk bör byggas utmed kusten, på åsarna och i skogsområden. Dessutom bör det också finnas en skyddszon på minst 800 m runt varje sådant område.

Det är tveksamt att vindkraften är idag anges som en god investering ur både ett miljömässigt och ekonomiskt perspektiv. Varför inte framhäva biobränslen, som kommunen i egenskap av kombinerat jordbruks- och skogslandskap har stora möjligheter att använda? Det är egentligen inte rimligt att etablera någon storskalig vindkraft alls, undantaget är små enskilda gårdsverk. Kommunen bör använda sin vetorätt så flitigt som det bara går och kräva ett ansevärt belopp i deposition för nedmontering av uttjänta verk.

Kommentar

Oavsett vilka andra alternativ el- och energikällor som står till buds så finns det ett stort intresse för vindkraftetablering och kommunen måste ha en översiktlig vindbruksplan som underlag för prövningen av dessa ärenden. Två A-områden i skogsmiljö (A2 och A13) har omprövats och omklassats till C. På land utmed kusten är vindbruksplanen fortsatt mycket restriktiv med utbyggnadsmöjligheter. Havsområdet har tagits med i vindbruksplanen med ett A-område som ligger 12 km från land.

Privatpersoner, synpunkter angående områden på Linderödsåsen

Steen Harvig (1 sida)

Det förekommer stora problem med etablering av vindkraftverk och jag vill absolut inte se 65 verk i området kring Huaröd. (Hänvisar till insändare i Kristianstadsbladet och sin egen artikel "Rädda Skånes sista vildmark" publicerad i Kristianstadsbladet 090602.) Den amerikanske nobelpristagaren Steven Chu forskar om framtidens energikällor och menar att vindkraft inte är lönsamt till land. Solceller kommer i framtiden helt att ersätta vindkraften. Vindkraftverk i Danmark läggs ner för att i stället placeras till havs.

Kommentar

Havsområdet och Taggen har inarbetats i Vindbruksplanen. Det ersätter dock inte alla möjligheter till landbaserad vindkraft.

Jean Rörvig och Torben Secher (4 sidor)

Lämnar ett antal förslag till vad en ansökan om etablering av vindkraftverk bör innehålla samt anger bl a följande: Det ges genom hela planen uttryck för, att stora grupper med många vindkraftverk är effektivare än små grupper och att olägenheten för omgivningarna blir mindre. Ända öppnas det på många håll för etablering av mindre grupper - från tre verk och uppåt. Anledningen är, att det annars skulle bli enbart stora markägare, som får möjlighet att tjäna pengar på vindkraft. Denna argumentation hör för det första inte hemma i en plan för effektivt energiutnyttjande, men däremot i en jordbrukslag till stöd för små och mellanstora jordbrukare.

Landskapsanalysen i vindbruksplanen är objektiv men inte bedömningen om landskapets tålighet för vindkraft. Vi som har fritidshus på Linderödsåsen håller inte med om att landskapet här är tåligt för vindkraft. Området är nästan oberört av tidens gång. I skogen finns otaliga minnen om bosättningar från utvandrarernas tid. Det finns inga större samhällen, inga flervåningshus, inga industrier och nästan inga arbetsplatser. Vägarna är små, smala och slingrande. Enda orsaken till att bo här, om man inte är jordbrukare, är att man är barnfödd här eller medvetet har sökt sig hit. Antalet av invånare i området som känner sig direkt berörda visar med all tydlighet att det är ett helt samhälle som känner, att det håller på att förlora sina fundamentala livsvärden.

Ta i planen fram objektiva kriterier för placering av vindkraftverk. Avståndet till närmsta hus ska vara 6 gånger verkets höjd. Område B3 bör rätteligen karakteriseras som C-område med hänvisning till att området är relativt litet och omkransat av C områden. Varför är området B3 inte redan kategoriserat som C-område, eftersom det beskrivs likadant och omfattas av samma värden (riksintresse för naturvård och Natura 2000) som område C3.

Kommentar

Vad ansökningar/anmälningar om uppförande av vindkraftverk ska innehålla regleras i Plan- och bygglagen samt Miljöbalken. Kommunen kommer även fortsättningsvis att framhålla större och färre grupper, detta främst med hänvisning till produktionsoptimeringen och minsta möjliga påverkan på landskapsbilden. Område B3 har inarbetats i område C3. Placeringen av verken och avstånd till närmaste bostäder hanteras i tillstånds- eller bygglov- och anmälningsprocessen utifrån gällande lagstiftning och gränsvärden.

Carl Johan Liungman (1 sida)

Lämnar synpunkter gällande vindbruksplanens område A2 som inrymmer hans fastighet Vebäck 3:23 vid Huaröd. Bolaget HS Kraft vill i området uppföra 12 stycken ca 150 meter höga vindkraftverk. Verken skulle alltså nå 110-140 meter över trädtopparna och totalt dominera landskapsbilden mot nordost. Verken placeras i ett skogsområde som jag och många i grannskapet ofta promenerar eller rider i. Med tanke på att verken har stora säkerhetszoner, framförallt gällande vintertid p.g.a. isnedfall, inskränks allemansrätten att röra sig fritt i skog och mark i ett välbesökt rekreativområde. Härmed bestrider jag bestämt placeringen av främst de 3 i förhållande till mitt hus närmaste verken av de 12 som HS Kraft planerar uppföra på markerna Borrestad 30:8, 31:5 och Tolseröd 5:1.

Kommentar

Största delen av område A2 har omklassats till C med hänvisning till översiktsplanens förslag att värna detta område från buller och prioritera friluftslivsintressen. Förutsättningarna för det specifika projektet vid Tolseröd-Borrestad hanteras i miljötillståndsprocessen och inte i Vindbruksplanen.

Emma Malm (1 sida)

Eftersom Linderöd är den del av kommunen som är närmst belägen Öresundsregionen borde kommunen satsa på att främja utvecklingen av Linderöd istället för att motarbeta inflyttningen genom att anlägga vindkraftverk. Att kommunen planerar att anlägga vindkraftverk i detta natursköna område

är fullständigt absurt då detta på intet sett kommer främja byns expansion. Vacker natur, tystnad och upplevelser är tre ord som är starkt förknippade med Linderöd. Som fog för att vindkraftverken påverkar husvärdena negativt kan man dra paralleller till Danmark där man direkt får skadestånd om någon uppför vindkraftverk i närheten av ens fastighet. Det borde finnas ställen i kommunen där man kan uppföra vindkraftverken med betydligt mindre påverkan på miljön.

Kommentar

Vissa delar av Linderödsåsen har omprövats bl a med hänsyn till friluftsvärden. Vindbruksplanen anger förutsättningar för vindbruk på en väldigt övergripande nivå och bara för att ett område har goda förutsättningar så innebär det inte per automatik att det kommer att exploateras.

Jörgen Berggren (2 sidor)

Den nuvarande vindkraftsutbyggnaden är den största miljöskandalen i Svensk historia, det som kommer närmast är utbyggnaden av de norrländska älvarna. Skillnaden är att det åtminstone var någon samhällsnytta med dem, de ger 50 % av vår ström till en kostnad av ca 10 öre per kWh medan vindkraften producerar ström som kostar närmare 100 öre per kWh (om det blåser, svensk vindkraft har 20% verkningsgrad, se www.vindstat.nu). Jag vill uppmana er att noga studera Danmark innan ni går vidare med vindkraftsplanen. I Danmark byggs det ytterst få ny landbaserade vindkraftverk. Det finns några konkreta punkter som Vindbruksplanen missar:

- Det är felaktigt att hävda att det finns någon samhällsnytta, enligt energimyndighetens rapport som kom tidigare i år så står Sverige inför ett överskott på el. Att el kan bli en exportvara är med tanke på kostnaden osannolikt.
- Buller, den metod man använder för att beräkna buller är inte tillämbart på vindkraftverk i skogsterräng.
- Avstånd, det avstånd som används till närmaste bostad, 500 meter, är alldeles för kort. Om man läser Naturvårdsverkets anvisningar om buller så står det att beroende på kommun/land så ligger rekommendationen mellan 500 meter och 1500 meter.

Kommentar

Diskussionerna om samhällsnyttan med vindkraft pågår ständigt och oavsett vad som präglar debatten så måste kommunen ha ett planeringsunderlag för att hantera de ansökningar som ändå inkommer. Vindbruksplanen utgår från den senaste rapporten från naturvårdsverket vad gäller bullerberäkningar "Ljud från vindkraftverk", reviderad utgåva av rapport 6241. Vindbruksplanen anger inte några generella avstånd för hur långt från bostäder verk ska placeras, detta hanteras i prövningen av de enskilda ärendena.

Kerstin och Arne Adolfsson (2 sidor)

Man börjar i fel ände. Vindbruksplanen skall vara ETT kapitel i kommunens Energiplan. Börja med att revidera och AKTUALISERA Energiplanen. Kristianstad kommun är okritisk mot regeringens och energimyndighetens påbud om vindkraftsenergi. Kommunen har redan fasat ut mesta "fossil-energin" (åtminstone ingen el från fossil) och dragit sitt strå till stacken vad gäller förnyelsebar energi och måste inte tillåta uppbyggnad av vindkraftverk. Nuvarande el-överskott i landet kommer att öka åtminstone 10 år framöver. Ökad vindkraft kräver reservkraft som inte finns inom Sverige. Kommunens Vindbruksplan måste arbetas om helt med "ojävig" MKB som grund. Planen får heller inte helt syniskt ställa olika invånares likvärdiga boendemiljö mot varandra genom att anse att snurror som sticker upp ur skogen förstör på en plats medan det skall vara logiskt på ett annan. Linderödsåsen kommer att helt förstöras. Jämför med verkligheten i Hishult. Det dessa människor utsätts för är **TERROR**.

Kommentar

Arbetet med energiplanen pågår parallellt med Vindbruksplanen. Diskussioner förs löpande om påbudet kring vindkraftsenergin men syftet med Vindbruksplanen är att utgöra ett planeringsunderlag baserat på landskapets fysiska förutsättningar. Formerna för MKB-hantering regleras i Plan- och bygglagen och Miljöbalken och blir inte "ojävig" för att den upprättats av planförfattaren.

Kerstin Pettersson (1 sida)

På den karta som delades ut på mötet i Östra Sönnarslöv i juni framgår att 12 vindkraftverk i Maltesholmsgruppen placeras inom 1800 m från min bostad och att de tre närmaste hamnar bara 800 m från bostaden. Alla vet att dessa stora verk måste placeras minst 2 km från bostäder för att inte hemmiljön ska spolieras. En annan fråga är vad som händer med grundvattnet och hur det påverkas? En oerhört viktig fråga för som har egna brunnar. Jag protesterar av all kraft mot inte bara de 12 verken utan mot hela vindbruksplanen och projekten kring Maltesholm och Huaröd.

Kommentar

Placeringen av vindkraftverk i enskilda ärenden hanteras inte i vindbruksplanen. Enligt C4 Teknik finns det i nuläget inget som tyder på att uppförandet av vindkraftverk skulle påverka grundvattenförsörjningen.

Elsebeth och Niels Peter Lemche samt Yael och Valdemar Lemche (10 sidor, 2 bilagor)

Utdrag ur sammanfattning: Man skall vänta med att omarbeta Vindbruksplanen till en ny Översiktsplan är utarbetad och godkänd då dessa på vissa punkter motsäger varandra. Energiplanen skall innehålla en avvägning av alla aktuella möjligheter för förnybar energi i kommunen och detta skall ske innan man arbetar vidare med Vindbruksplanen. Vi vänder oss emot att det är samma firma, Mellanrum AB, som har utarbetat både Vindbruksplanen och den därtill hörande MKBn.

Med hänsyn till den felaktiga vindkarteringen från Uppsala universitet rekommenderar vi att en mer detaljerad undersökning företas för hela området innan vindkraftsplanerna blir till verklighet samt att man inväntar resultaten från Oxhultsparken, Hishult i Laholm Kommun. Linderödsåsen och Nävlingeåsen hör till s.k. tysta områden med lågt bakgrundsljud och kommer därmed in under Naturvårdsverkets krav på ett riktvärde på högst 35 dBA vid närliggande bostadsbebyggelse. Detta borde införas i Vindbruksplanens kapitel om restriktioner vid bullerpåverkan inklusive lågfrekvent C-vägt ljud.

Vi menar att det inte kan vara Stadsbyggnadskontorets tjänstemän som, som det passar dem, avgör vem som kan accepteras som sakägare i vindkraftsfrågor. Detta måste vara en fråga som skall avgöras politiskt i kommunfullmäktige. Vi föreslår att ALLA som bor inom ett avstånd på 2,5 km från ett planerat kraftverk skall kunna accepteras som sakägare med yttrings- och klaganderätt. Dialogprocessen med medborgarna måste göras om. Huarödsboma skall vara medbestämmande angående de många planerade vindkraftverken och i fördelningen av A-, B- och C-områden. Det är inte rätt och riktigt när några få gods- och markägare tjänar många hundratusentals kronor på kringboendes bekostnad. Dessa riskerar både hälsa, boendemiljö, intjäningsmöjligheter och utsätts för ekonomisk katastrof som följd av nedsatta fastighetspriser och osäljbara fastigheter.

Konklusion: Vindbruksplanen skall omarbetas grundligt och inte bara revideras!

Bilaga 1 "Vindkraftens kapacitet överskattad" utdrag ur en studie av Kungl Vetenskapsakademiens Energiutskott som kan läsas på www.kva.se

Bilaga 2 "Uttalande om vindkraft" av Kungl Vetenskapsakademiens Energiutskott, 14 september, 2009.

Kommentar

Vindbruksplanen har samordnats med förslaget till ny översiktsplan för Kristianstads kommun. Bland annat har de i ÖPN utpekade områdena som ska värnas från buller bidragit till omklassningen av A-områdena längst i norr och söder. Planhandlingarna har uppdaterats med information om de nya vindkarteringarna. Vindbruksplanen utgör ett tematiskt tillägg till översiktsplanen och i likhet med denna så är den inte juridiskt bindande och ger därmed inga sakägarrättigheter. Vad gäller vindkraftens påverkan på fastighetspriserna har inget sådant samband kunnat påvisas. ("Vindkraft i sikte", ÅF-konsult, september 2010)

Hans Olsen, Erica Wedman, Fredrik och Sara Berg, Allan Ohlin mfl totalt 19 namnunderskrifter (12 sidor)

Vi vill med denna skrivelse uttrycka den stigande oro som vi boende i Tolseröd Vebäck Flensma Galenby och trakterna här i kring känner angående kommunens vindbruksplan och det faktum att vår vackra trakt döpts om till område A2 och därmed utpekats som högtintressant för etablering av ca tjugo stycken vindkraftverk. Det är helt klart att vi behöver en vindbruksplan i kommunen, men den plan som presenterats verkar mest konstruerad som ett redskap att förenkla för vindkraftsexploatörerna att få industrialisera vår vackra byggd.

Flera av oss har innan vi köpte våra hus, gårdar och markbitar faktiskt kontaktat kommunen och förhört oss om eventuella planer och fått till svar att inget sådant var på gång. Nu däremot planeras det enorma vindkraftverk i storleken 150 meters höjd i vår vackra omgivning (verken blir 6-7 gånger högre än skogen och kan jämföras med Turning Torso som är 190,4 meter). Tillverkarna av vindkraftverken föreskriver ett säkerhetsområde runt varje anläggning, vi citerar "Do not stay within a radius of 400m (1300ft) from the turbine unless it is necessary." Ska vi inte kunna röra oss fritt i naturen längre? Ibland på vår egen mark och många vägbitar berörs. Hur ska säkerhetsarrangemangen se ut? Stängsel? Många fastigheter får dessutom byggförbud genom på grund av vindkraftetableringarna.

Fladdermöss och fåglar kolliderar och dödas av vindkraftverk. Även fjärilar, vilt och tamboskap far illa av vindkraftverk. Bifogar utdrag ur texter från Naturvårdsverk, Vattenfalls hemsida, forskningsresultat från Pedersen/Waye mm om buller och infraljud.

Länsstyrelsen i Skåne län rekommenderar ett inbördes avstånd om minst 3-5 km mellan olika vindkraftetableringar med hänsyn tagen till landskapets förutsättningar som t.ex skala, topografi och vegetation. I Vindbruksplanen förordar ni 3 km mellan grupperna med hänsyn till att kommunens höga produktionsmål ska kunna nås. Det verkar som om ni försöker klämma in så många verk som ni kan och därför i era scenarion tvingas placera dem med just 3 km mellanrum. Med tanke på storleken på dessa nya enormt stora vindkraftverk så borde man rimligtvis öka avstånden dem emellan istället för tvärt om.

Ett 150 meter högt vindkraftverk med en propellerdiameter som en fullstor fotbollsplan i sin boendemiljö har en visuellt störande effekt! Inte ens de som bygger/upplåter mark till vindkraftverken vill ha dem nära inpå sina egna bostäder. Många forskare visar att ständigt lågfrekvent buller kan ge medicinska problem som stress, koncentrationsnedsättning, dåsighet, sömnrubbningar och negativa effekter på hjärta och blodtryck. (N Pierpont, 2006, G Bluhm, E Öhrström, K Wayne Persson, E Pedersen, 2007 m fl)

Sätt upp ett väl genomtänkt lagom stort mål för vindkraften och lämna inte fritt fram för exploatörerna. Vi ska fortsätta att vara stolta över det som kommunens turistavdelning förr kallade för Skånes sista vildmark. Varför diskuteras inte fler alternativ än nollalternativet samt alternativ 1 och 2?

Det är anmärkningsvärt att vi som bor här hela tiden ska få höra att vi bor i ett högtintressant vindbruksområde utpekade av regeringen, det borde rimligtvis då vara kommunpolitikernas uppgift att tillvarata sina kommuninnevänares intressen och informera regeringen om problematiken kring bristande regelverk och det hänsynslösa jagande efter markbitar att få bygga enorma vindkraftverk på, istället för att köra över sin egen befolkning.

På sid. 5 i Miljökonsekvensbeskrivningen står följande "en viktig målsättning för vindbruksplanen är att den ska bidra till ett optimalt utnyttjande av vindenergin samtidigt som andra värden och möjligheter inte påverkas negativt". Det är vår stora förhoppning att ni håller er till den enkla målsättningen när ni fattar era/våra beslut.

Kommentar

Område A2 har fått B- och C-beteckning. Riskerna kring vindkraftverk ska under hösten 2010 utredas av Myndigheten för samhällsskydd och beredskap, vilket kan leda till nya riktlinjer för prövningen av vindkraftsärenden. I vindbruksplanen förespråkas 3-5 km mellan grupper av vindkraftverk. Platsens förutsättningar avgör vilket avstånd mellan grupperna som kan tillåtas. Vindbruksplanen utgår från den senaste rapporten från naturvårdsverket vad gäller förekomsten av infraljud och lågfrekvent ljud från vindkraftverk; "Ljud från vindkraftverk" reviderad utgåva av rapport 6241.

Per Ferrington (3 sidor)

I ett hållbart samhälle är det av yttersta vikt att ha balans i de val av energikällor man väljer, att därför ens göra scenarier där man tror att det går att ordna 30% av el-energin från vindkraft är en utopi. I omvandling av tex naturgas till går en hel del förlorat om man endast vill ha ut el, men i kombination med värme så slår verkningsgraden det mesta. Då menar jag att det är tex möjligt att för Kristianstad som till ytan stor kommun utnyttja detta till att bygga ut sin biogasanläggning ev med en andra större etablering. För i storleksordningen 500 miljoner kronor får man då 400 GWh per år i energi, motsvarande investering i Vindkraft get 15 st 3 MW verk som då enligt era siffror ger 75 GWh.

Vindkraften måste tas med i det småskaliga perspektivet också och då kan moderna tekniker göra det intressant tom bättre att etablera mindre verk inne i stadskärnan. Små vertikalaxlade verk okänsliga för turbulenta vindar kan ta vara på uppvindar längs hus o fasader, och de är i princip ljudlösa! I kombination med solceller och eller solfångare är det lönsamt då teknikernas årstopp ligger omlott.

Man ser att ALLA de A-rankade områdena ligger i Tysta områden. Enda undantaget är ett stråk genom område A6 längs med en landsväg. Det är underligt att ett mycket lämpligt område ur många aspekter blir C rankat (C5) när det ligger i redan "bullersmutsat" område söder om vägen mot Hässleholm. I övrigt med samma förutsättningar som A6. Vi vill att kommunen erkänner tysta områden som viktiga!

Påståendena om att infraljud inte förorsakar några kända effekter på människors hälsa är ett rent felaktigt påstående! Det borde stå att man inte känner till de fulla effekterna av långvarig exponering av infraljud. Trots allt så är det i detta frekvensområde som den största energin finns runt ett vindkraftverk av 2-3 MW effekt.

Kommentar

Frågan om biogasutbyggnad hanteras i Klimatstragin/Energiplanen. Det är en intressant tanke med småskaliga stads- och gårdsvverk och det finns inga hinder för denna utveckling i Vindbruksplanen även om den inte behandlar förutsättningar på så detaljerad nivå. Översiktsplanens förslag till "friluftsområden som ska värnas från buller" har tagits med som en ny aspekt i vindbruksplanen och planen utgår från den senaste rapporten från Naturvårdsverket vad gäller förekomsten av infraljud och lågfrekvent ljud från vindkraftverk.

Britt Marie Björkman (1 sida)

Krav: Förändring = Nedläggning av alla vindkraftverk i Huaröd med omnejd
Vi som kommuninvånare måste kunna lita på kommunen vi bor i!

Kommentar

Prövningen av vindkraftverkens lokalisering hanteras i miljötillstånds- eller bygglovs- och anmälningsprocessen och inte i Vindbruksplanen.

Jimmie Lindberg och Katja Alm med familj (4 sidor)

Längs med hela Linderödsåsens kant planeras nu för storskalig vindkraftsindustri med enorma anläggningsarbeten som följd. Detta sker utan att någon som helst undersökning av vilka de hydrologiska konsekvenserna av ett så omfattande ingrepp kommer bli. Det är inte acceptabelt att detta sker. Jag anser att om projektet genomförs så riskeras grundvattnet både uppe på åsen och nedanför åsens sluttning. Samtidigt ökas risken för att de förändrade hydrologiska förhållandena förorsakar erosion i större skala än tidigare. Jag kräver därför ett totalt stopp för etablering av vindkraft på

urbergshorstarna tills dess att frågan kring vilka de hydrologiska konsekvenserna kommer bli är utredd av oberoende part. Jag vet inte hur jag ska få er att förstå vikten i att göra detta. Den nordligaste av Tornqvistzonens urbergshorstar (där Linderödsåsen ingår) är Hallandsåsen. Ring Båstads kommun och fråga vad de tycker om sin ås och dess hydrologi, det är det minsta man kan begära.

Vi kommer se nio vindkraftverk när vi öppnar ytterdörren, de kommer dominera vårt synfältet. Kommunen måste ta tydligare ställning i fråga om vilken visuell nedsmutsning vi innevånare ska tåla. Vi kommer ha en rörlig himmel runt oss i Huaröd. Vindkraftverken kommer sträcka sig 300 meter över havet.

På Ny Tekniks hemsida beskrivs hur man i Skottland inventerat vindkraftsolyckor sedan 1990. Resultatet blev 800 olyckor varav 45 dödliga. Vi kräver att säkerhetsfrågan tas på allvar och att kommunen bestämmer sig för vilka säkerhetsregler som ska gälla för vindkraftverk samt området i dess närhet.

Vi på åsen har ett klart bistrare vinterklimat med bl a riktig vinterväg betydligt oftare än nere på slätten. Vi kräver således att eventuella vindkraftverk uppe på urbergshorstarna utrustas med avisningssystem. Den höjd de hamnar på är bara det ett problem då 300 meter i sig innebär en, p.g.a fysikens lagar, 3-5 gradig sänkning av temperaturen.

Kommentar

Miljökonsekvensbeskrivningen har kompletterats med information om de hydrologiska förutsättningarna på åsarna och i områdesbeskrivningarna redovisas var detta särskilt kan behöva utredas i prövningsskedet. Riskerna kring vindkraftverk (bl a avseende isnedfall) ska under hösten 2010 utredas av Myndigheten för samhällsskydd och beredskap, vilket kan leda till nya riktlinjer för prövningen av ansökningar om uppförande av vindkraftverk.

Axel Starck, Viveca Jusélius Starck, Mats Svensson mfl, totalt 8 st (2 sidor)

Som boende i området B4 vill vi anföra följande synpunkter på förslaget till vindbruksplan. Linderödsområdet är den del av kommunen som har klart störst chanser att locka pendlare från Malmö/Lund/Köpenhamn och därmed ge kommunen goda möjligheter att öka sina skatteintäkter avsevärt. Talar man med inflyttade boende i Linderödsområdet är det många som omedelbart uppger att de aldrig skulle flyttat hit om de vetat att det planerats vindkraftverk i området.

I miljökonsekvensutredningen, sid 28, anges bl.a. att då området B4 endast är aktuellt för mindre vindkraftetableringar och att landskapet troligtvis till viss del kommer att påverkas negativt, både fysiskt och upplevelsemässigt. Vägverket har gjort en grundlig utredning inför planerad utbyggnad av E22 mellan Hörby Norra och Vä som betonar de natur- och kulturvärden som finns i området B4:s norra del. Sammanfattningsvis anser vi att området inte längre bör anses lämpligt för vindkraft. Om kravet på vindkraftexploatering inom området B4 skulle kvarstå framstår det som lämpligt att försöka samordna exploatering med utbyggnad av E22 söder om Linderöd.

Kommentar

Hela område B4 har belagt med prickrastrer för att tydliggöra att konflikt med Försvarmaktens intressen kan föreligga. Eventuell utbyggnad i anslutning till nya sträckningen av E22 ryms inom planens syfte.

Jachen Delnon (1 sida)

Jag har en fastighet som gränsar till Maltesholm och Skorphult. Hur är det möjligt att de fastighetsägare som sätter upp vindkraftverk på sina fastigheter, som bara kan rendera genom subventioner från staten, får förstöra fastighetsvärdet för alla andra fastighetsägare omkring???

Kommentar

Alla fastighetsägare har rätt att få ansökningar om uppförande av byggnader eller anläggningar prövade av handläggande myndigheter.

Berit Andersson och Nils-Edvin Andersson (2 sidor)

Riksdirektorsområdena samt projekten kring Maltesholm och Tolseröd/Borrestad stryks. Det finns möjlighet att uppföra vindkraftverk i anslutning till de aktuella fastigheterna fast på slätten med bättre vindförhållanden. Vad gäller beräkningen av vindförhållanden i skogsterräng så fortplantas ljudet lång väg p g a den turbulens som uppstår på åsar och backar i skogsmiljö. Bullerberäkningar ska vara baserade på 3 MW verk och inte 2 MW. Avstånd till boende bör vara 2,5 km från bostäder.

Mycket måste klargöras angående vindkraftverksplacering; bland annat lågfrekvent buller, säkerhetsavstånden kring verken, inskränkningar i det rörliga friluftslivet, isnedfall, påverkan på TV-mottagning, mobil och telekommunikationer, fastighetsvärdeminskning (ersättningsfrågan till fastighetsägarna måste klargöras innan fler verk får uppföras) Vindbruksplanen måste omarbetas och klassningen av lämpliga områden för vindkraftverk måste göras om.

Kommentar

Riksdirektorsområdena är redan fastställda av Energimyndigheten och de nämnda projekten hanteras i miljötillståndsprövningen. Bullerberäkningar görs för de verk som tillhör vare enskild ansökan. Delar av A-områdena på Linderödsåsen har omklassats till C och B. Vindbruksplanen är inte juridiskt bindande och reglerar inte frågor om ersättning och generella avstånd till bostäder.

Boel Karlsson (2 sidor)

Lämnar ”7 yrkanden” (se s 19) samt anger bl a följande: Man kan inte följa nuvarande beräkningsmetoder avseende dB(A) eftersom vindkraftverk byggda i skog är något helt nytt och utvärderingar ännu inte gjorts av de vindkraftverk som fram tills nu har byggts i skog. Verk på Maltesholm som ska köras nedskruvade för att klara riktvärdena, sätt 35 dB(A) som riktvärden i tysta miljöer, Riktlinjer borde sättas för hur nära annans fastighetsgräns verk får uppföras, lämpligen 700 m som Svalöv har sin vindbruksplan. Besök Hishult och bygg inte fler verk innan det har utvärderats. Driv inte igenom projekt i områden med stort motstånd!

Kommentar

Plankartan har justerats med hänvisning till översiktsplanens förslagna områden som ska värnas från buller och prioriteras för friluftslivets intressen. Inga riktlinjer föreslås i vindbruksplanen för generella avstånd till fastighetsgränser.

Arne Asplund (5 sidor)

Idag kan jag fortfarande tänka mig en liten vindkraftsutbyggnad men att vindkraften skulle stå för hela Kristianstads befolknings elförbrukning är inte rimligt. Om några år kanske en annan kraftalstringsprincip blir effektivare och då sitter vi där med hundratals (fula) vindkraftverk i landskapet. Vi vanliga medborgare får subventionera kalaset via elnotan, utan morötter. Jag kräver att de decibeltal som används ska vara maxvärden och inte vara beräknade övertid. Jag kräver att Kristianstad kommun beslutar att riktvärdet 35 dBA (som för friluftsliv mm) allmänt införs som gräns. Blinkningar från vindkraftverkens hinderbelysningar, ej nämnda i VBP eller MKB, är ett av de allvarigare störnings- och irritationsmomenten. Jag saknar i VBP en målsättning om att för kommunens befolknings räkning bli bäst i klassen med minst störande buller, ljud och annat för innevanarna.

Få människor störs idag enligt VBP, då det i dagsläget inte finns så många vindkraftverk i kommunen ännu. Dessutom torde merparten av dessa (tidiga) vindkraftverk vara av en mindre storlek än de verk som är aktuella nu. En utredning utförd av den brittiska ingenjörsvetenskapsakademien att kostnaden för vindkraft är nästan tre gånger högre per producerad kW än för kärnkraft räknat på en livscykelanalys, inklusive avfallshanteringen.

Kommentar

De generella krav som finns gällande ljud och buller kan inte automatiskt ersättas av strängare krav på ljud som en kommun isolerat ställer upp i en vindbruksplan. Dock har en anpassning av planförslaget

gjorts med hänvisning till att kommunen vill värna friluftsområden längst i norr och söder från buller. I övrigt hänvisas till Naturvårdsverkets riktlinjer för bullerpåverkan.

Carl G Liungman (1 sida)

Man ska undvika att bygga vindkraftverk i skogsbygd på grund av den turbulens som skogen orsakar. Det finns bara en anledning till att bygga vindkraftverk i skog och det är markägarnas girighet. Bygg verken på de redan jordbruksindustrialiserade slätterna. Där kan de även motverka de enorma mängder gäss som parasiterar på odlingarna. Med förhoppningen att sunt förnuft ska bli ledstjärnan för hur många vindkraftverk som ska byggas i Kristianstads kommun.

Kommentar

Det är upp till varje sökande att utreda vindförutsättningarna på den aktuella platsen.

Eva Johansson och Zerny Johansson (3 sidor)

Kartornas utseende är av väldigt dålig kvalitet, väldigt svåra att tyda i er vindbruksplan. Hur skall de boende i Huaröd på ett "enkelt" sätt kunna föreställa sig hur det kommer att se ut? Tillgången till tysta miljöer blir alltmer sällsynta. Detta är en av de stora faktorerna som har gjort att vi valde att bosätta oss i Huaröd. Då känner man sig kränkt när stora vindkraftsexploaterer tillsammans med de stora godsen tänker fördärva vår närmiljö. I Svalöv gäller att en markägare som önskar bygga vindkraftverk på sin mark eller upplåta den för byggnation, måste placera verket på ett avstånd av minst 700 m från fastighetsgränsen. Vi yrkar på att Vindbruksplanen återkallas och utsätts för en omfattande revidering och översyn.

Kommentar

Vindbruksplanen har reviderats i flera avseenden och vissa kartor har uppdaterats sedan förra utställningen.

Lars Ekstedt och Pia Thimell (2 sidor)

Som boende i Kristianstads kommun är man förmodligen van vid sin fina natur det måste vara ett skäl till att man utan eftertanke placerar ut vindkraftverk lite här och där i de orörda naturområdena. Vindkraftverk ska endast placeras till havs eller där landskapsbilden redan är påverkad, t ex intill motorvägar, tätorternas industriområden etc. Hänsyn till boende och natur måste gå före maximal verkningsgrad på produktionen. Vi är på väg att flytta upp vårt företag från Västerstad/Malmö men nu infinner sig en känsla av ovisshet, är detta vårt livs största misstag? Ändra område A2, A4, B1, B2, B3 och B4 till C-område. Gränsvärde för buller ska sättas till 35 dbA vid fastighetsgräns.

Kommentar

Område B1, B2 och B3 samt del av A2 (enligt Vindbrukspolicyn från 2008) har omklassats till C-område med hänvisning till att de ska värnas från buller enligt förslag till ny översiktsplan samt att de i viss mån stod i konflikt med Försvarmaktens intressen. Del av A2 har omklassats till B-område (B2). Del av A4 har omklassats till B-område (B3) och följer nu riksintressets avgränsning. Vad gäller gränsvärden för buller hänvisas till Naturvårdsverkets riktlinjer.

Ann-Sofie, Peter, Essy och Arne Mårtensson (2 sidor)

Vindbruksplanen bör göras om i sin helhet. Vindkraften behöver kompletteras med andra energislag. Därför är en övergripande energiplan för hela kommunen viktigare. Vi är inte beredda att offra vår boendemiljö för att exportera el till Europa eller för att ett fåtal människor ska bli stenrika. Vänd på steken i stället! Marknadsför Huaröd och möjligheterna med byn. Här finns fortfarande dagis, skola, affär, friluftsbad och den orörda naturen.

Kommentar

Vindbruksplanen är ett övergripande planeringsunderlag för hanteringen av de ansökningar som inkommer till kommunen och syftar inte till att utreda förutsättningarna för andra el- och energislag. Kommunledningskontoret arbetar med en Klimatstrategi/Energiplan för Kristianstads kommun.

Bo Göran Nilsson (1 sida)

Vägar måste rakas och breddas och grusas när 800 kubikmeter betong ska köras ut i skogen till varje verks byggplats. Med föreslagna 50 kraftverk blir det 40 000 kubikmeter betong som ska köras ut i markerna. Om Kristianstads kommun industrialiserar de gamla oexploaterade landskapen förstörs inte bara boendemiljön för oss som bor och brukar våra förfäders marker utan även en stor kommundillgång för stadsborna som behöver komma ut och njuta av naturen. Placera verken på slätten och längs motorvägarna!

Kommentar

Delar av friluftsområdena i norr och söder har omklassats till C. Det finns även utrymme för att placera verk på slätterna.

Bengt Kandefeldt (1/2 sida)

Jag hoppas att det inte blir något av Maltesholmsprojektet, det är att förstöra naturresurser.

Kommentar

Projektet hanteras i Miljötillståndsprövningen och inte i Vindbruksplanen.

Jane Stör (3 sidor, 1 bilaga)

Vindenergi löser inte problemet med vårt beroende av fossila bränslen. Om vindbruksplanen fullföljs i sin nuvarande form står vi inför elransonering. För de boende i närområdet till vindkraftverk är den landskapsarkitektoniska påverkan av underordnad betydelse medan skuggor och de akustiska effekterna spelar mycket större roll. Presentationen av den "ljudbild" som uppstår från verken bör utvidgas och tills vidare bör dbA-mätningar kompletteras med dbC-mätningar och Socialstyrelsens riktvärdeskurva för lågfrekventa ljud inomhus följas. En storskalig utbyggnad av VK kommer att ta avsevärda ytor i anspråk och om inte adekvat miljöhänsyn tas vid placering av anläggningarna kommer utvecklingen tveklöst att resultera i förlust av biologisk mångfald och stå i konflikt med miljö kvalitetsmålet "Ett rikt växt- och djurliv".

Vindkraft är en högteknologisk och massiv industri med liten positiv effekt på elproduktionen men med komplex effekt på miljön. De sociala och ekonomiska effekterna belyses inte alls. Vindbruksplanen är ett alltför bristfälligt underlag till beslut om etablering av vindkraft i kommunen.

Bilaga: Mail från Martin Almgren på ÅF-Ingemarsson om att man återinfört C-filtret vid mätningar av höga ljud eftersom A-filtret inte stämmer med människans uppfattning av ljud med låga frekvenser. Socialstyrelsens riktvärdeskurva för lågfrekvent ljud inomhus bör användas för att bedöma inverkan av lågfrekvent ljud på människor.

Kommentar

Avsnittet restriktioner har kompletterats med Naturvårdsverkets rekommendationer om att man i samband med ansökningar om uppförande av större verk bör undersöka skillnaden mellan A-vägt och C-vägt ljud. Planens förhållande till miljömålen tas upp översiktligt i miljökonsekvensbeskrivningen.

Camilla och Heidar Sveinbjarnarson (2 sidor)

Vi vill påpeka några oriktigheter i vindbruksplanen. Informationen till kommuninvånarna har inte varit så lättillgänglig som det påstås i vindbruksplanen. Markägare och exploatörer har blivit direkt kontaktade till skillnad från medborgarna. Vindkarteringarna för skogsmark är felaktiga (uppgifterna från Uppsala universitet) Turbulensen i skogsmark måste beaktas. Analysen av landskapsbilden är ett försök att göra absoluta tal av rent tyckande. Inom EU har man börjat utreda och värna om tysta områden, har man förstört ett tyst område är det oerhört svårt att återskapa. I andra kommuner har man satt riktvärdet 35 dbA, vilket kan vara en bra strävan även för Kristianstads kommun. Hela planen måste göras om vara bättre underbyggd och utan Taggen är den inte komplett!

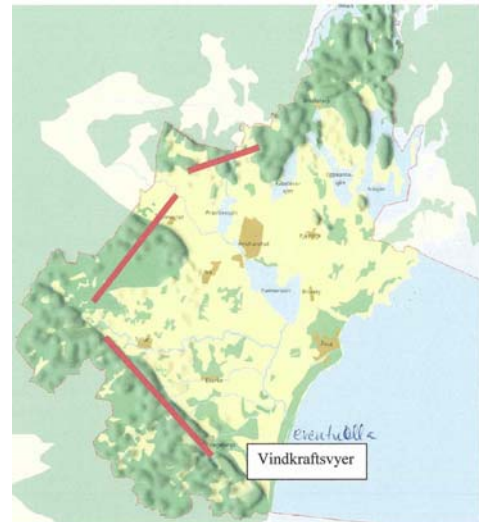
Kommentar

De nya vindkarteringarna, havsområdet med Taggen-grundet samt områden som ska värnas från buller har inarbetats i planförslaget.

Katarina von Wachenfeldt (8 sidor, 1 bilaga)

Lämnar synpunkter under rubrikerna "Vindkraften och landskapet", "Teknik och ekonomi", "Egendom" samt "Buller och skuggor". I de olika scenarier som beskrivs i vindbruksplanen avser Kristianstads kommunledning ta ansvar för att bygga ut vindkraft i kommunen för mellan 300 Gwh och ända upp till 1000 Gwh (hela kommunens elenergibehov). Bara de vindkraftverk som planeras i de prioriterade områdena enligt ovan kan generera upp till 800 Gwh förutsatt att man bygger 3 MW verk och kan påräkna en kapacitetsfaktor på ca 25 %. Är det acceptabelt att man tar på sig en tjugondel av hela landets planerade landbaserade vindkraft (30 Twh), trots att det finns över tvåhundra kommuner. Ett åtagande som alltså är ungefär 100 gånger större än vad som rimligen kunde krävas. Offret blir dock en förstörd närmiljö för kommuninnevanorna.

Etableringen av områdena A för vindkraft skulle ge förödande konsekvenser för kommunens landskap och natur. Vyerna från kommunens centrala delar skulle domineras av höjder med storskaligt etablerad vindkraft. Inget väderstreck är fredat. Mest skadliga för vyer och naturvärden torde etableringarna A4 och A2 uppe på Linderödsåsen vara, eftersom den fria horisonten mot S och SV bryts av nära 50 stora vindkraftverk. Bryt upp detta genom att ta bort vindkraftsområdena A4 och A2 ur planen. Jag vill också att det finns tydliga och klara direktiv på hur man mäter ljudet från vindkraftverk. Idag florerar olika termer: Gränsvärde, rekommendationsvärde, genomsnittsvärde, ekvivalent värde, mm. Givetvis måste det finnas en gräns som inte får överstigas och som ska tas fram av en oberoende instans.



Yrkanden: Mina synpunkter på vindbruksplanen är utformade som en vädjan till kommunen. Kommunen har ansvar för vår framtid och att vår kommun kommer att vara attraktiv för boende och turister även i framtiden. *Ni har ansvar för kommande generationer!* Jag anser att vindbruksplanen inte har tagits fram i samråd med de boende. Jag yrkar på att vindbruksplanen görs om från början och att förändringar görs med hänsyn till de boende, djuren och naturen. Jag är mycket kritisk till den tidigare samrådsredogörelsen (Dm ÖP SE 06-0002) som enbart tar hänsyn till exploitörerna och banar väg för att i så gott som alla områden kunna etablera vindkraft. Den karta som medföljer är dessutom helt omöjlig att tyda och kan därmed orsaka missförstånd. Jag yrkar på att i vindbruksplanen ta bort vindkraftsområdena A4 och A2. Jag yrkar också på att det borde vara en 35-db gräns vid min markgräns. Det ger mig möjlighet att vara ostörd på min egen mark även i framtiden. Här hänvisar jag till äganderätten.

Den som uppför vindkraftverk, eller andra konstruktioner som ger ifrån sig miljöstörningar, är skyldig att ersätta dem som drabbas av värdeförluster på sina fastigheter. Regler om detta finns i miljöbalkens 32 kap. Detta gäller även om vindkraftverket håller sig inom tillåtna gränser vad gäller ljudnivåer och annat. Om vindkraftverk uppförs enligt planen kommer jag att kräva ersättning för denna värdeminskning. Jag har konsulterat jurister som delar denna bedömning. Jag kommer inte att tveka avseende att dra frågan till högsta instans om så krävs. Jag hoppas dock om att få myndigheternas stöd i mina strävanden. Jag skulle också vilja att kommunen gör en beskrivning av skogarna och miljön på Linderödsåsen efter en eventuell vindkraftetablering.

Bilaga: Utlåtande från mäklarfirman Uppvik och döttrar, 090921, om att vindkraftetableringar i området kommer att medföra kraftiga värdeminskningar och stora förluster vid fastighetsförsäljning.

Kommentar

Del av A2 (enligt Vindbrukspolicyn från 2008) har omklassats till C-område med hänvisning till de områden som ska värnas från buller enligt förslag till ny översiktsplan samt att de i viss mån stod i konflikt med Försvarsmaktens intressen. Del av A2 och del av A4 har omklassats till B-område (B2 och B3). 40 dBA gäller som gränsvärde vid bostad. Vad gäller vindkraftens påverkan på fastighetspriserna har inget sådant samband kunnat påvisas. ("Vindkraft i sikte", ÅF-konsult, september 2010)

Johanna Henriksson (7 sidor)

Lämnar synpunkter under rubrikerna "Att lyssna och ta hänsyn till människors åsikter", "Att utsätta kommuninvånare för buller", "Avstånd till vindkraftverk", "Allemansrätten" och "Djurlivet på Linderödsåsen". Betänk att man inte får bygga en friggebod närmre än 4 meter från grannes tomtgräns. Men det är inga problem att bygga 150 m höga 2-3 MW vindkraftverk intill annans markgräns. Det är heller inga problem att förstöra människors företagande och framtidsdrömmar genom att bygga vindkraftverk som omöjliggör och raserar småskaligt landsbygdsföretagande som ofta baseras på naturvärden. Ingen tar ansvar för att exploatörernas beräkningar och konsekvensanalyser stämmer, ingen ersätter människors raserade drömmar och minskade fastighetsvärden. Klimathotet dominerar i massmedia och politiker visar på handlingskraft genom att sätta klimatmål. "Vindkraften är allensaliggörande" tycks vara det mantra alla skall godta. Danmark har byggt ut sin kolkraft i samma takt som de bygger ut vindkraft. Ingen vill fundera på varför länder som Holland och Danmark inte alls satsar så hårt på vindkraft längre. Jag har förstått att de flesta politiker tycker det är svårt att lära mer och ta reda på mer om "mirakelkuren" vindkraft. Frågan är komplex tycker lokalpolitikerna och allt för svår. Och visst är det svårt men likväl så är sanningen den att det här kräver politiker som värnar om och tar reda på helheten och sanningen om den trakt där de jobbar som folkvalda.

Yrkanden (sammanfattning). Vindbruksplanen och miljökonsekvensbeskrivningen bör revideras på följande punkter: Vindbruksplanen och miljökonsekvensbeskrivning skall på ett tydligt sätt följa miljöbalken vilken den inte gör idag. Större etableringar inom skogsområden skall tas bort från planen. Hela Linderödsåsen bör vara fritt från vindkraftsetableringar och omnämnas som C-område. Kristianstad bör i sina policydokument skärpa upp de normer och regler som finns för att skydda invånarna. Kristianstad kommun skall vara mycket restriktiv med vindkraftsutbyggnad tills det finns ordentlig lagstiftning som värnar och ersätter privatpersoner för deras bostäders minskade värde, minskade möjligheter till företagande samt kunskap avseende buller, infraljud, påverkan på djurliv, hydrologi mm. I VBP/MKB ska det finnas med åsikter/ erfarenheter från andra länder/kommuner där man har verklig kunskap om vad vindkraft innebär. Ex Hishult, Danmark, Finland, Holland.

Kommentar

Planhandlingarna och MKBn uppfyller alla de krav som ställs på översiktsplaner i Plan- och Bygglagen och Miljöbalken, avseende både innehåll och förfarande. Vissa A-områden, främst i skogsmiljö, har omklassats till C. De krav som finns gällande regler för prövning av vindkraftverk kan inte automatiskt ersättas av strängare krav på ljud som en kommun isolerat ställer upp i en vindbruksplan. Frågor om ersättning behandlas inte i Vindbruksplanen.

"Krav på förändring av befintlig Vindbruksplan" 202 st enskilda skrivelser med samma krav:

- 1 Återställ A områden, A2 (Borrestad-Tollseröd), A4 (Maltesholm) och B 1, 2, 3, 4 till C-områden.
- 2 Industrialisera inte Linderödsåsen runt Huaröd med omnejd.
- 3 Tag hänsyn till att det bor över tvåtusen människor i och kring Huaröd samt förstör inte människors livsverk genom försämrade fastighetsvärden, störande av verksamheter genom intrång av ljud och ljus på andras egendom. Max 35 dB vid annans markgräns.
- 4 Förstör inte häckningsplatser och livsrum för fåglar och däggdjur runt Huaröd.
- 5 Ta hänsyn till att i och runt Huaröd finns många rid- och rekreationsstråk.
- 6 Rasera inte den positiva livskraft som finns i Huaröd med planering för nya bostäder, vandringsleder etc. (detta i samverkan med Kristianstads kommuns projekt "levande landsbygd").
- 7 Återställ så att Linderödsåsen åter blir Skånes sista vildmark.
- 8 Ta hänsyn till vad Linderödsåsen kan bidra med till Kristianstads Kommun i framtiden; tystnad

och en storslagen natur. Detta kommer att bli och är redan på många håll en bevaringsvärd resurs.

Kommentar

Område B1, B2, B3 och del av A2 (enligt Vindbrukspolicyn från 2008) har omklassats till C-område med hänvisning till de områden som ska värnas från buller enligt förslag till ny översiktsplan samt att de i viss mån stod i konflikt med Försvarmaktens intressen. Del av A2 har omklassats till B-område (B2). Del av A4 har omklassats till B-område (B3) och följer nu riksintressets avgränsning. B4 har belagts med prickraster för att tydliggöra att konflikt med Försvarmaktens intressen kan föreligga. Vad gäller buller hänvisas till Naturvårdsverkets riktlinjer.

”55 vindkraftverk vi inte vill ha på Linderödsåsen” Upprop mot den planerade utbyggnaden av vindkraftverk undertecknat av 212 personer (Inkom till stadskansliet och är redan utskickat till ledamöter och ersättare i BN)

Ett femtiotal vindkraftverk projekteras med placering på Linderödsåsen! Dessa vindkraftverk, som vart och ett är 150 meter högt, kommer att förstöra Linderödsåsens skogsidyll, och mer än det. I de planerade vindkraftsverkens närhet kommer vi som bor i trakten att utsättas för betydande ljudpåverkan, skuggor, blinkljus om natten och ödeläggande av utsikt. Våra fastigheter kommer att drabbas av värdeminskning. Ovanpå försämringarna i livskvaliteten kommer vi att lida av ekonomisk förlust. Vi vill bevara naturen och värna människors och djurs livsmiljö. Därför säger vi Nej! till den planerade utbyggnaden av vindkraftverk på Linderödsåsen.

Kommentar

En stor del av tidigare A2-området på Linderödsåsen har omklassats till C-område med hänvisning till att det ska värnas från buller och prioriteras för friluftsliv samt att det stod i konflikt med Försvarmaktens intressen. Vindkraftverkens placering och påverkan på omgivningen avseende buller, skuggor och belysning hanteras i miljötillstånds- eller anmälnings- och bygglovprövningen och inte i Vindbruksplanen. Vad gäller vindkraftens påverkan på fastighetspriserna har inget sådant samband kunnat påvisas. (”Vindkraft i sikte”, ÅF-konsult, september 2010)

Föreningen bevara Linderödsåsen (430 medlemmar), Huaröds byalag samt ytterligare 11 personer (23 sidor, 6+2 bilagor)

Föreningen lämnar yttrande samt 6 bilagor. Huaröds byalag och 11 privatpersoner (Per von Wachenfeldt, Anders Hallberg, Klaus Fugleholm Patrik Erixon mfl) lämnar samma yttrande med hänvisning till de av föreningen inlämnade bilagorna samt i två fall ytterligare bilagor.

Yrkande:

- Att, utställningshandling Vindbruksplan för Kristianstad kommun och Miljökonsekvensbeskrivning för Kristianstad kommuns Vindbruksplan skall förkastas, revidering är inte möjlig på grund av de brister som finns och med de nya fakta som framkommit.
- Att, områdena A2, A4, B1, B2, B3 och B4 klassas som C områden. Alltså inte lämpliga för vindkraftsetableringar.
- Att, i en ny (eller reviderad) vindbruksplan gränsvärde för bullerstörningar sätts till 35dB(A) vid fastighetsgräns. Endast i redan tidigare bullerstörda områden över 40dB(A) skall gränsvärdet 40dB(A) användas.
- Att, vid risk för ”rena toner” skall Naturvårdsverkets regler gälla: -5dB(A) från gränsvärde.
- Att, beslut fattat med stöd av bullerberäkningar: kärnbullernivå som anges som maximal i tillverkarens manualer skall gälla ingen nedskruvning ”mode” skall accepteras.
- Att, en säkerhetsmarginal från beräkningarna sätts till -5dB(A)
- Att, Naturvårdsverkets föreskrifter följs i avseende av ”råhetstal/längd” i beräkningar .
- Att, vid differens mellan beräknad dB(A) vägning och dB(C) vägning som överstiger 10dB skall inga tillstånd skall ges.
- Att, inga större vindkraftsetableringar beviljas där ett stort motstånd från befolkningen finns.

Inga beslut ska fattas i ansökningar för vindkraftsetableringar innan en ny eller en reviderad vindbruksplan har antagits. Hela utställningshandlingen och Miljökonsekvensbeskrivningen verkar

vara gjord efter en i förväg beslutad agenda. Detta är inte rimligt. En MKB skall förutsättningslöst utreda konsekvenser och påverkan på miljö och landskapsbild men även hälsoaspekter för befolkningen. Ett konsultuppdrag av denna omfattning och dignitet får inte vara påverkad av enskilda ekonomiska intressen.

Det har tillkommit nya forskningsrapporter och erfarenheter efter att arbetet med vindbruksplanen påbörjades som inte beaktats. De subjektiva uttalanden som framförs i utställningshandlingarna bl. a i landskapsanalysen och de sakfel som upprepas angående den förväntade miljönyttan med vindkraft får inte förekomma i en ny (eller reviderad) vindbruksplan.

Allmänt om buller:

De forskningsresultat och standarder som refererats till i utställningshandlingarna och även från Naturvårdsverket bygger på äldre undersökningar där vindkraftverken var betydligt mindre än de som projekteras i dag. Att lågfrekvent buller alstras av större vindkraftverk är helt klarlagt i många studier. Var de lågfrekventa ljuden genereras är ännu ej helt klarlagt men troligen är det en samverkan av olika faktorer, dels tryckskillnaden i luften när rotorbladen passerar tornet och även de aerodynamiska ljud som alstras av rotationen hos rotorbladen genom luften. Bullerberäkningar utgår från nya verk men slitage av växellådor och annat gör att bullret ökar efter en tids användning.

Kommentarer till MKB:n lämnas med utdrag ur dokumentet som pekar på felaktigheter i skrivningarna och hanteringen av processen med MKB:n. I detta anges bland annat:

En fossilbränslefri kommun har inget med vindkraft att göra eftersom 98% av el producerad i Sverige är fossilbränslefri. I Kristianstad kommun produceras ingen el från fossila bränslen.

(Årlig energistatistik el, gas och fjärrvärme, Statistiska centralbyrån SCB)

Att dra slutsatser av en enkät på Internet hör inte hemma i en MKB. Ekonomiska och sociala konsekvenser borde hanteras i MKB:n. De flesta A-områden har inte alls goda förutsättningar för vindkraft på grund av för dåliga vindförhållanden och turbulens i vindarna och stora konflikter med motstående intressen finns. Påståendet i MKB:n om att "ett landbaserat vindkraft verk på 1 MW i genomsnitt kan uppskattas producera 2,1 MWh/år" är felaktigt och saknar grund, källhänvisningen är en 10 år gammal utredning. Påståendet om att "ett landbaserat vindkraft verk med en installerad effekt på max 2 MW har utvunnit den energi som åtgår att tillverka alla delar till kraft verket inom ca 10 månader från idrifttagandet" är mycket anmärkningsvärt, källhänvisning är Wikipedia (ett allmänt forum på Internet) samt Kraftö AB som är en vindkraftexploator med tveksamt rykte.

De hydrologiska konsekvenserna utreds inte på något ställe i MKB:n. Gladekärret i område A4 är den största våtmarken på Linderödsåsen. Om dessa känsliga områden (A2 och A4) bebyggs med vindkraftverk kommer troligen de hydrologiska förhållandena att starkt påverkas vilket kan ge allvarliga konsekvenser på vattenförsörjningen och grundvattennivån för stora delar av Kristianstadslätten. Ädellövskogarna på Linderödsåsen nordöstra sluttning är också uppmärksammade av svenska Världsnaturfonden som speciellt värdefulla på grund av sina höga biologiska värden." (Biosfärområde Kristianstads Vattenrike Ansökan till UNESCO 2005)

Ljudnivån 40/35 dB(A) skall inte betraktas som ett riktvärde utan ett gränsvärde (i vissa beslut anges begränsningsvärde) vidare måste tiden för mätningar anges, begreppet ekvivalent måste specificeras. I MKB:n anges "Innehåller ljudet tydligt hörbara tonkomponenter, så kallade "rena toner", bör riktvärdet sänkas med 5dB (A), eftersom sådana toner upplevs mer störande [] Ljudet från moderna vindkraft verk innehåller dock mycket sällan denna typ av toner." I fältupptagningar av ljud från Vestas V-90 2 MW som är en av den vanligast förekommande modellen i ansökningar har konstaterats "rena toner" i frekvenserna 650 Hz och 2 KHz. (Oxhultsparken Hishult Maj 2009, professor M. Rondin)

MKB:n står det "Enligt beräkningar för de vindförhållanden som råder i Kristianstad kommun produceras ett vindkraft verk på 1 MW i genomsnitt 2,1 GWh/år. Utgår vi från verk som har en

genomsnittlig effekt på 2,5 MW (genomsnitt av de framöver vanliga storlekarna på verk 2 MW och 3 MW) producerar de 5,25 GWh/år. Kommande beräkningar har gjorts utifrån dessa värden”

Om ett 2,5 MW vindkraftverk skall producera 5,25 GWh/år förutsätter det en verkningsgrad på ca 25% ($2.5 \text{ (MW)} \times 8.760 \text{ (h/år)} \times 24\% = 5.200 \text{ MWh/år}$). Alltså skulle vindförhållandena i Kristianstad kommun vara betydligt större än genomsnittet för samtliga Sveriges vindkraftverk. I skogsområden där verkningsgraden på grund av turbulens och svaga vindar torde verkningsgraden inte överstiga ca 16% ens med de mest optimistiska beräkningarna.

Det finns på sidan 17 en skrivning om att ”I Kristianstad kommun finns ca 35000 hushåll som varje år förbrukar i genomsnitt 5 MWh energi per hushåll. Det behövs följaktligen ca 175 GWh/ år för att täcka alla hushålls energiförbrukning i kommunen.” Om, som konsulten hävdar, ett genomsnittshushåll i Kristianstad förbrukar 5 MWh/år (5.000KWh/år) energi om året torde Kristianstad kommun vara ett föredöme för alla kommuner som eftersträvar energibesparingar. Detta eftersom 5.000KW/h år brukar räknas som ett medeltal för elförbrukning dock ej energiförbrukning för till exempel uppvärmning av bostäder. Att inte skilja elproduktion med övrig energiproduktion är troligen baserat på okunskap och missförstånd. Den största fossilbränslebaserade energiproduktionen utgörs av bränsle (diesel och bensin) i transportsektorn. Detta visar återigen att MKBn är ett hastverk utan någon vetenskaplig granskning av texten, så flagranta felaktigheter kan inte anses som seriöst och visar på ett mycket dåligt omdöme av konsulten.

Kommentarer till vindbruksplanen, utställningshandling som pekar på felaktigheter i skrivningarna och ställningstaganden. Där anges bland annat:

Att elproduktion från vindkraftverk, med allt vad det innebär av utbyggnad reglerkraft mm, betecknas som miljövänligt är en felaktig slutsats. I Danmark finns lika många kolkraftverk som tidigare trots en massiv utbyggnad av vindkraften. Produktionen av el i kolkraftverken har till och med ökat. Havsbaserad vindkraft måste givetvis behandlas i en VBP eftersom en stor del av kommunen gränsar till Hanöbukten. Dessutom kommer Taggens produktion på ca 1TWh/år att överstiga hela Kristianstads elförbrukning.

Att effektiviteten är större för vindkraftverk mellan 1,5 och 3 MW (i procent av märkeffekt) är direkt felaktigt, det är snarare tvärtom. Att bullernivån sjunkit är också fel, t ex ett Vestas V 90-2MW har en kärnbullernivå på 104 dB(A), Vestas V 90-3MW har en kärnbuller nivå på 109,4 dB(A) (alltså en nästan 100% ökning av upplevt ljud). De vindkraftverk som referats till och som var de vanligaste när arbetena till VBP`en påbörjades var oftast inte större än 0,8MW. Kärnbullernivån på dessa ligger långt under de större verken, ca 85-90 dB(A), dessutom genererades inte lågfrekventa ljud i samma omfattning som från de stora verken.

Stora delar av vindkarteringen för södra Sverige har visat sig vara felaktig. Eftersom resultat från mätmaster inte offentliggjorts och karteringen är felaktig bör inga slutsatser dras i utställningshandlingen angående vindförhållanden.

Det är helt klarlagt att vindens turbulens över skogsmark har en negativ inverkan på vindkraftverkens produktion och påfrestningar på ingående komponenter i verken. (Energimyndigheten ER2008:21) Även bullernivån påverkas av turbulens, troligen beroende på den ojämna vinden som accelererar och retarderar rotorvarvtalet med ökat buller från mekaniska komponenter som följd. Ljudemissionen för vindkraftverk bestäms vanligtvis för verk som står på plan slät mark. Om ett verk placeras i kuperad skogig terräng är det inte otänkbart att luftens anströmning mot rotorn blir mer turbulent och ojämn. Det kan leda till högre ljudalstring, vilket man bör vara observant på i planeringen av anläggningen.” (Naturvårdsverket ”Ljud från vindkraftverk” Reviderad utgåva av rapp 6241 Koncept 26 feb 2009)

Det finns ingen grund för att hävda att den el som produceras från vindkraftverken kommer att bevara värdefulla naturmiljöer.

VBP anger ”Inom område A4 finns endast någon enstaka stensättning”. Det finns ett flertal

fossilåkrar och senare ruiner med odlingsrösen efter bosättningar inom området.”Inom ett 9x3 km stort område kring Maltesholm, Östra Sönnarslöv och Borrestad finns en osedvanlig koncentration av fornlämningar”(Från Bjäre till Österlen Skånska natur och kulturmiljöer, Länsstyrelsen i Kristianstads län 1996)

I VBP anges ”Regeringen har nyligen godkänt ett nytt nationellt planeringsmål för vindkraftens utbyggnad. Målet innebär att en årlig produktion på 30 TWh (varav 20 TWh på land och 10 TWh till havs) ska vara möjlig år 2020. Det skulle innebära en ökning från dagens ca 800 verk till mellan 3000 och 6000 verk på land och till havs.” Verkningsgraden för Sveriges vindkraftverk är ca 22 % av märkeffekten. Medeleffektiviteten / verkningsgraden 2009-01-07 till 2009-02-05 för Sveriges vindkraftverk var 19% (Vattenfall driftsuppföljning av vindkraftverk , www.vindstat.nu) För inlands kraftverk beräknas halva verkningsgraden jämfört med kustnära. I exempel nedan räknar vi med 16% verkningsgrad för inlands- / skogsetableringar vilket troligen är en för hög siffra.

Om 7.000 vindkraftverk med märkeffekt av 2MW byggs, främst i Sveriges inland, skulle produktionen bli: $14\text{GW} \times 8.760 \text{ (h/år)} \times 0.16 = 19.622\text{GW} = 19,6\text{TWh/år}$. Alltså behövs minst 7.000st vindkraftverk på land för att komma upp till rammålet om 20TWh/år landbaserad produktion. Verk över 2-2.3 MW kan inte användas i inlandet på grund av otillräckliga och turbulenta vindförhållanden. 3MW (se kärnbullernivåer nämnda tidigare) verk skulle heller inte gå att etablera i södra Sveriges inland om bullerkraven skall hållas, framförallt inte i en så tätbefolkad kommun som Kristianstad.

Skåne län har under miljö kvalitetsmålet God bebyggd miljö antagit det regionala delmålet 2 TWh/år, främst baserat på en utbyggnad till havs. Målet att 2 TWh/år skall produceras i Skåne län kommer att med råge uppfyllas om den planerade vindkraftsparken på Taggen 1 TWh/år och Kriegers flak 2,6TWh/år byggs. Med den befintliga etableringen i Öresund (Lillgrund) och de planerade på bl a Taggen kommer elproduktionen enligt projektörerna att vida överstiga målet med 2 MW/h år Att Maltesholmsrådet (A4) utpekats som riksintresse av Energimyndigheten bygger troligen på den felaktiga vindkarteringen som Uppsala Universitet utfört. Med de nya forskningsresultat som framkommit i många rapporter om vindkraftsetableringar i skogsmark hade troligen inte Maltesholmsrådet (A4) utpekats som riksintresse.

Att god hushållning med vindresurserna i A-områden på åsarna skulle vara fallet motsäges av många erfarna experter, t ex B. Simmingsköld Eolus Vind (muntligen Östanå möte angående planerad vindkraft i Ö Göinge k:n13 september 2009), problem med turbulent vind och en för dålig verkningsgrad bevisar att det inte är lönsamt att etablera vindkraftverk i skogsmiljö. Att vindbruksplanen konstaterar att vindkraftsintresset inte får skadas av andra intressen visar en total brist på verklighetsförankring och förståelse av de förutsättningar som finns i de berörda områdena.

Kommentarer till område A2:

Att beteckna landskapet som visuellt tåligt talar mot bättre vetande, tidigare fotomontage har visat sig felaktiga, erfarenheter från bl. a Hishult visar detta. Konsulten hävdar att 20 st 2-3 MW vindkraftverk kan rymmas inom området. Enligt tillverkarna av vindkraftverken är det praktiskt omöjligt att etablera 3 MW vindkraftverk i skogsmiljö. Ingenstans i utställningshandlingen finns en analys av tekniska möjligheter av etableringar av vindkraftverk i denna storlek, ändå tas det som fakta. Alla tillverkare av vindkraftverk avråder bestämt från etableringar av så stora verk i skogsmark. Hur konsulten dragit sina slutsatser framgår inte.

Kommentarer till område A4:

Samma kommentar som till A2-området. Beräkningarna för vindförhållandena är under revidering. Att konsulten ändå hävdar årsmedelvind med faktiska tal är mycket anmärkningsvärt med tanke på de konsekvenser det kan medföra i form av en stor mängd uttjänta vindkraftverk som kan bli stående om inte verksamhetsutövaren får ekonomi att serva och underhålla verken, med eventuella konkurser som följd.

Kommentarer till område B3 och B4

Samma kommentar och slutsats som tidigare (A2 och A4)

Bilaga 1: Lavfrekvent stöj från store vindmøller, professor Henrik Möller mf, Aalborgs Universitet

Bilaga 2: Utlåtande om samrådsplan Helsingborgs, Höganäs och Ängelholms kommuner. Vindkraft en studie i buller med dess konsekvenser. Göran Stenberg.

Bilaga 3: DVD "I Skuggan av en vindkraftpark" med tillägg: intervju med Gunilla Waldeman och Bertil Johansson.

Bilaga 4: Effects of the wind profile on wind turbine sound, G.P. van den Berg, University of Groningen, Netherlands

Bilaga 5: Bullerfria områden i Skåne Länsstyrelsen/Vägverket Scandiaconsults nr 715242

Bilaga 6: Simple guidelines for siting wind turbines to prevent health risks, George W. Kamperman, Richard R. James, NOISE CON 20082008 July 28-31

Bilaga 7: "Utlåtande från mäklarfirmen Uppvik och döttrar", 090921, om att vindkraftetableringar i området kommer att medföra kraftiga värdeminskningar och stora förluster vid fastighetsförsäljning, (bilaga till yttrande från Per von Wachenfeldt, Föreningen Bevara Linderödsåsen och Huaröds byalag)

Bilaga 8: Från Gabriel Sjövall även 3 st foton på vindkraftsparken i Hishult, både dag- och nattetid.

Kommentar

Planhandlingarna och MKBn uppfyller alla de krav som ställs på tematiska tillägg till översiktsplaner i Plan- och Bygglagen och Miljöbalken, avseende både innehåll och förfarande och behöver inte förkastas. Revideringar och uppdateringar har gjorts avseende bla tydligheter kring begreppen el och energi, produktionstal och vindkarteringar. MKBn har kompletterats med hydrologiska förutsättningar på övergripande nivå.

Område B1, B2, B3 och del av A2 (enligt Vindbrukspolicyn från 2008) har omklassats till C-område med hänvisning till de områden som ska värnas från buller enligt förslag till ny översiktsplan för Kristianstads kommun samt att de i viss mån stod i konflikt med Försvarsmaktens intressen. Del av A2 har omklassats till B-område (B2). Del av A4 har omklassats till B-område (B3) och följer nu riksintressets avgränsning. Detta även med hänvisning till Försvarsmaktens intressen i sydvästra delen av området. Havsområdet och Taggen har inarbetats i planförslaget.

Vindbruksplanen utgår från den senaste rapporten från Naturvårdsverket "Ljud från vindkraftverk" reviderad utgåva av rapport 6241. 40 dBA gäller som gränsvärde vid bostad. Avsnittet "restriktioner" har kompletterats med information om att skillnaden mellan A-vägt och C-vägt ljud bör undersökas i ärenden som rör större vindkraftverk. Det är inte möjligt att i en icke-juridiskt bindande vindbruksplan säkerställa några generella gränsvärden för buller vid fastighetsgräns. Enskilda etableringar hanteras inte i Vindbruksplanen.

Lars Tjärnvall (3 sidor)

Lämnar också ovanstående yttrande samt ytterligare synpunkter.

Kungliga Vetenskapsakademien (KVA) har i en rapport anført att av ekonomiska skäl ligger gränsen för en ekonomisk utbyggnad på 10TWh. Energimyndigheten bedömer volymen till 30TWh till år 2020, dvs, en ökning av antalet vindkraftverk från dagens cirka 1 000 till 6000— 8000!

Begränsningen beror, enligt rapporten, på dagens eldistributionssystem och tillgången på balanserande reglerkraft. Det är angeläget att den ekonomiska kalkylen för vindkraften inkluderar alla systemkostnader, alltså även för elkraftnäten och regleringsbehoven.

Den bidragssubventionerade vindkraften har lockat till sig ett stort antal lycksökande exploatörer som i symbios med markägare har sett en inkomstkälla för ett antal år framöver. Osäkerhet förande framtida subventioner och elpriser borde innebära att kommunen ställer krav på att finansiering av framtida nedmontering säkerställs. Kartlägg fågelfaunan, ställ begränsningskrav på impulsjud, ta upp frågan om riskavstånd kring verken. Lyssna på de närboendes berättigade oro för det visuella och audioella inferno som uppstår vid anläggandet av större vindkraftsindustrier!

Kommentar

Energimyndigheten får (precis som kommunerna) löpande ta del av de nya rapporter som läggs fram av olika instanser. I beslut om tillstånd eller anmälan enligt Miljöbalken åläggs vindkraftverksägaren att se till att det finns tillräckliga medel att montera ned och forsla bort vindkraftverken när de inte längre är i drift. Likaså för återställning av mark. Fågelfaunan är kartlagd på översiktlig nivå i dialog med Nord Östra Skånes Fågelklubb. Frågan utreds även närmare vid varje enskild prövning. Riskerna kring vindkraftverk ska under hösten 2010 utredas av Myndigheten för samhällsskydd och beredskap, vilket kan leda till nya riktlinjer för prövningen av ansökningar om uppförande av vindkraftverk.

Maria Lennernäs (2 sidor)

Lämnar också ovanstående yttrande samt ytterligare synpunkter.

Vindkraftverk uppförda i områden nära bostäder, och i områden som idag används för rekreation, förhindrar uppfyllelse av folkhälsomålen, något som även måste beaktas i en miljökonsekvensbeskrivning. Sammanfattningsvis yrkar jag på att de stadfästa nationella och internationella folkhälsomålen måste vägas in i en miljökonsekvensbeskrivning. Vidare att medborgarnas självupplevda besvär av vindkraft nära bostäder och i rekreationsområden måste beaktas och också studeras via de forskningsmetoder som används inom den samhällsvetenskapliga forskningen. Den tekniska bevisföringen om kraftverkens skuggor, decibeltal etc duger inte som underlag för att bevisa effekter på människors välbefinnande, levnadsvanor, självupplevda och diagnostiserade hälsa.

Kommentar

Kommunen har inga möjligheter att bedriva egen forskning. Folkhälsoaspekter tas översiktligt upp i MKBn. Några av de tidigare utpekade A-områdena inom område av riksintresse för friluftsliv och som enligt förslag till översiktsplan ska värnas från buller har omprövats och bedöms nu som C-områden.

Styrbjörn Monke (6 sidor, 4 bilagor)

Lämnar också ovanstående yttrande samt ytterligare synpunkter.

Fjällmossen som ingår myrskyddsprogram för Sverige och är Natura 2000-område ligger ca 3 km väster om Huaröd, uppe på Linderödsåsens högplatå. Mossplanen och omgivande landskap har stora öppna ytor och därför ej några skymmande trädridåer. Vindkraftsetablering i områdena A2, A4 och B3 på samma altitud (ca 180 m ö h) kommer med stor sannolikhet synas ordentligt från Fjällmossen och därigenom "påtagligt kan ändra områdets karaktär" samt skada dess Natura 2000-värden.

Fladdermusarten *Barbastella barbastellus* är rödlistad av Naturvårdverket, kategori starkt hotad, är upptagen på den globala rödlistan, kategori sårbar, samt upptagen i EU:s habitatdirektiv. Det är fullt möjligt att arten finns i flera av de A och B-områden som anses lämpliga för vindkraftsetablering. Tidigare har fladdermöss sällan beaktats i miljökonsekvensbeskrivningar (MKB). Med hänsyn till det nationella målet att låta vindkraften svara för en större andel av landets energiproduktion är det angeläget att öka kunskapen om vindkraftens inverkan på fladdermusfaunan. Det bör vara regel att man inför nya vägdragningar, bebyggelse av nya områden, uppförande av vindkraftverk utför undersökningar om tilltänkta förändringar kan påverka fladdermusfaunan.

Bilaga 1: Beskrivning och information om barbastell som är en starkt hotad fladdermusart.

Bilaga 2: Naturvårdverkets handlingsprogram för skydd av fladdermusfaunan, 2006

Bilaga 3: Barbastell-projektet, bestämningshjälp och raritetskontroll, rapport till NVV, Ahlen, 2009

Bilaga 4: Länsstyrelsens bevarandeplan för Natura 2000-området Fjällmossen

Kommentar

Påverkan på fladdermöss tas översiktligt upp både i Vindbruksplanen och i MKBn. Område A2 har omklassats till C och B.

Mats och Helena Rondin (19 sidor, 5 bilagor)

Kommentarer till Vindbruksplanen och MKB:n lämnas med utdrag ur dokument som pekar på felaktigheter i skrivningarna och hanteringen av processen. I detta anges bland annat:

Vindbruksplanen innehåller rena felaktigheter och många vinklade kommentarer. I område A2 finns t.ex. kommunalt stödd musikverksamhet som helt skulle uttraderas om det kom till stånd en etablering i området (se bilagor). De föreslagna A-områdena på Linderödsåsen är olämpliga med hänvisning till bla den felaktiga vindkarteringen, landskapsförutsättningarna, angränsande riksintresseområden samt begränsandet av rekreativsmöjligheterna i området. Skånes sista vildmark industrialiseras och hänsyn borde tas till att området är både riksintresse för friluftsliv och skogstyst område. Enligt Länsstyrelsen kan dessa vara mindre lämpade för vindkraftverk. Bullergränsen 35 dB(A) vid angränsande fastighet borde gälla. Varför vidhåller man dessutom 3 km mellan grupperna när LST rekommenderar upp till 5 km mellan grupperna?

Vindkraftverk producerar inte lika mycket lika mycket i skogsbygd. I alla räkneexempel i VBP avsnitt 3.3.2 är effektuttaget på verken helt fel. 3 verk kan aldrig producera 1,5 gwh/år. Här räknas på alltför hög verkningsgrad. Vad gäller område A2 och A4 har informationen varit oerhört bristfällig från kommunen. Många oseriösa exploatörer (t.ex. HS Kraft) har redan påbörjat planering av projekt i området utan att följa förankringsprocessen. Dessutom använder de felaktiga beräkningar av buller och skuggor, mm. (se bilagor). Kommunen har på senare tid lärt sig att kommunicera med invånarna i området och därför måste de få yttra sig i en omarbetning av planen.

Sverige inte producerar el med fossila bränslen kommer följaktligen inga positiva effekter på luft och klimat att märkas (i Spanien har CO₂-halten ökat med 50 % efter en storskalig vindkraftsutbyggnad). På sidan 18 i VBP finns felaktiga siffror vad gäller utsläpp, energiproduktion, livslängd på kraftverk samt åtgång till produktion av kraftverk.

Vindkraftverken på åsen kommer att innebära en oerhörd förändring i landskapsbilden på hög höjd och dess oscillerande karaktär i kombination med det stora antal som planeras skulle dra blickarna till sig från vägarna och utgöra en stor trafikfara långt utanför Kristianstad kommuns gränser. Hur skulle vindkraftverk, som det står i MKB:n kunna framhäva historiska platser? Detta är ju hårresande dumt och oerhört vinklat.

Det står i MKB:n att vindkraftverk sällan alstrar toner och sällan gnisslar. Jag har spelat in ljuden från nya verk av den typ som planeras i området och har bevis på motsatsen vilket torde vara underlag för en sänkning med ytterligare 5 dB (A). För att få en fullständig bild bör dock mätningar enligt mitt förmenande även mätas i dB (C) eftersom man annars utelämnar de mycket störande lågfrekventa ljuden. Genomgående har man nog i vindbruksplanen blandat ihop begreppen lågfrekvent ljud och infraljud. Lågfrekvent ljud är låga frekvenser som hörs. Infraljud är ännu lägre frekvenser som inte hörs men som ändå påverkar oss. Båda delar förekommer i stor mängd i buller från vindkraftverk.

Slutsats: A och B-områdena i naturområdena som Linderödsåsen tas bort eftersom det inte finns några exploateringsföretag där idag. En omarbetning av vindbruksplanen som görs av en oberoende konsult är helt nödvändig. Hela Linderödsområdet måste vara ett C-område om man läser kriterierna för vad detta innebär. Det är en medborgerlig rättighet att ha inflytande över de frågor som berör ens framtid. (se PBL, MB, Århuskonventionen) Detta är något som borde tas på allvar av både kommun, projektörer och inte minst markägare. I planen anges "Vid ev. detaljplanläggning av vindkraftanläggningar bör man försäkra sig om att annan verksamhet i området inte försvåras". I vårt fall kommer en etablering i det område som nu kallas A2 tvinga oss att sluta med vår verksamhet (se bilaga).

Kommentarer lämnas också avseende synpunkter från olika instanser/personer (som redovisats i samrådsredogörelsen) med samma yrkanden som i kommentarerna till VBP:n och MKB:n.

Utdrag ur Bilaga 3: Martin Martinsson, tidigare direktör för Rikskonserter och VD för Musik i Syd. "Huaröds Kammarorkester är en orkester av högsta internationella klass och orkesterns hemmaplan är konsertscenen vid Isidors Kulle (vid Huaröd). Spelplatsen är unik i sitt slag och det är en fantastisk upplevelse att lyssna på världsartister i denna tysta och naturliga miljö. För att utöva och lyssna på

klassisk musik krävs tystnad och koncentration. Tolv vindkraftverk på mindre än en kilometers avstånd skulle med stor sannolikhet förstöra möjligheterna till fortsatta konserter på Isidors Kulle. En stor förlust inte bara för kommunen utan för hela Skåne.”

Bilaga 1: Bullerberäkning Akustikverkstan

Bilaga 2: Bullerberäkning HS Kraft, samma industriområde

Bilaga 3: Intyg från Musik i Syds VD Martin Martinsson

Bilaga 4: Intyg från Torbjörn Samuelsson, Sveriges främste inspelningstekniker för klassisk musik

Bilaga 5: DVD och länk till film som visar hur storskalig vindkraft ser ut i naturmiljö för att påvisa att påståendet ”visuellt tåligt” är felaktigt. Se: <http://files.me.com/mrondin/z093t0.mov>

Kommentar

Område A2 har till största delen omklassats till C-område och en mindre del till B-område med hänvisning till de utpekade friluftsområdena som ska värnas från buller enligt förslag till ny översiktsplan för Kristianstads kommun. Vindkarteringarna har uppdaterats. De enskilda projekten med utredningar kring placering, buller, skuggor, hänsyn till pågående närliggande verksamheter mm hanteras inte i vindbruksplanen. Avsnittet ”restriktioner” har kompletterats med information om att skillnaden mellan A-vägt och C-vägt ljud bör undersökas i ärenden som rör större vindkraftverk.

”7 yrkanden om att följande ska ingå i Vindbruksplanen”

15 st enskilda skrivelser (från Rolf Berntsson, Berit Nilsson, Astrid Axelsson, Niclas Södergren mfl) med samma yrkanden:

1. Regler om bullermätningar och beräkningar ska om vindkraften ska byggas i skog vara anpassade för detta.
2. Utvärderingar av lågfrekvent ljud från 2-3 MW vindkraftverk i skog ska göras innan nya byggs.
3. Vindkraftverk ska inte tillåtas köra nedskruvat för att bullret annars överstiger riktvärdet.
4. 40dB(A) eller i tysta områden 35 dB(A) ska vara gränsvärde och inte riktvärde för ekvivalent ljud. Det finns inte fastställt inom vilken tidsrymd medelvärdet ska mätas. I den tidigare vindbruksplanen var 40 dB(A) ett gränsvärde. Detta gränsvärde ska dessutom gälla på hela grannfastigheten.
5. Regler för hur nära annans fastighet vindkraftverk få byggas (Se Svalövs kommuns vindkraftsplan)
6. Problem med isbildning på Linderödsåsen ska belysas.
7. Vindkraftverk till havs ska ingå i vindbruksplanen.

Kommentar

Vindbruksplanen utgår från den senaste rapporten från Naturvårdsverket vad gäller förekomsten av infraljud och lågfrekvent ljud från vindkraftverk; ”Ljud från vindkraftverk” reviderad utgåva av rapport 6241 och avsnittet ”restriktioner” har kompletterats med Naturvårdsverkets rekommendationer om att man i samband med ansökningar om uppförande av större verk bör undersöka skillnaden mellan A-vägt och C-vägt ljud. I förslag till ny översiktsplan för Kristianstads kommun har två områden som ska värnas från buller utpekats och inarbetats i vindbruksplanen. 40dBA gäller som gränsvärde vid bostad. Vindbruksplanen anger inga generella riktlinjer för placeringen av verk i förhållande till fastighetsgränser. De lokala förutsättningarna på en plats för t ex isbildning hanteras i tillstånds- eller anmälnings- och bygglovsprocesserna. Havsområdet och Taggen har inarbetats i planen.

”Undertecknad har följande synpunkter på Vindbruksplan och MKB”

5 st enskilda skrivelser (från Roon Ahlström, Lars-Bertil Malmberg Göran Karlsson mfl) med samma synpunkter:

1. Otydlig karta, Taggenområdet ej redovisat.
2. Ekvivalent ljud. Mätperioden skall anges en tidsrymd av en timme (och inte ett år, som vissa exploitörer hävdar)
3. Ange maxantal verk inom en viss yta, t ex en kvadratmil.

4. Minska område A4 så att fastigheterna i Illestorps by kommer utanför.
5. Isbildning sker på rotorbladen. Redovisa säkerhetsavstånd som påverkar regler för bygglov och avstyckning.
6. Inför avverkningslov för kalhuggning i skog i samband med vindkraftverk.
7. Driv inte igenom projekt i områden med stort motstånd.

Kommentar

Vissa kartor har gjorts om och Taggen tagits med i planområdet. Del av område A4 vid Illestorp har omklassats till B-område, med hänsyn till riksintressets avgränsning och Försvarmaktens intressen i området. Vindbruksplanen utgår från Naturvårdsverkets senaste rapport "Ljud från vindkraftverk", i övrigt hanteras bullerberäkningarna i ansökningsprocesserna. Riskerna kring vindkraftverk ska under hösten 2010 utredas av Myndigheten för samhällsskydd och beredskap, vilket kan leda till nya riktlinjer som då får tillämpas i själva ärendeprövningen. Det är inte möjligt att i vindbruksplanen införa villkorade lov för olika saker (t ex avverkning) eller maxantal verk inom en yta. Kommunen driver inga egna vindkraftprojekt utan provar ansökningar utifrån gällande lagstiftning.

Privatpersoner, synpunkter angående områden vid Vånga, Arkelstorp, Mjönäs och Kiaby

Maria Kylin och Rui Rhodes (4 sidor)

Område A13 är värdefullt avseende landskap, friluftsliv och som tyst område. Skåneleden går igenom fastigheten Skärnsnäs 9:34 och strax norr om Fegelstorp 1:3. Föreslagna vindkraftverk skulle få betydande miljöpåverkan på ljudmiljön i området. Enligt EOLUS egna uträkningar skulle bullernivån längs Skåneledens dragning längs Kastagropen överstiga 45 dB(A) längs minst 1 km av leden. Dvs. minst 10 dB(A) högre än vad som rekommenderats och prövats i domstol. (Se Miljööverdomstolens fastställd dom mål nr 3336-07)

MKB:n har allvarliga brister. I tabellen på s 18 kan man utläsa att en full exploatering (dvs. Scenario 1) skulle vara BÄTTRE för Natur- kultur-, rekreations- och boende värden än ett Nollalternativ. Detta verkar knappast vara en seriös uträkning.

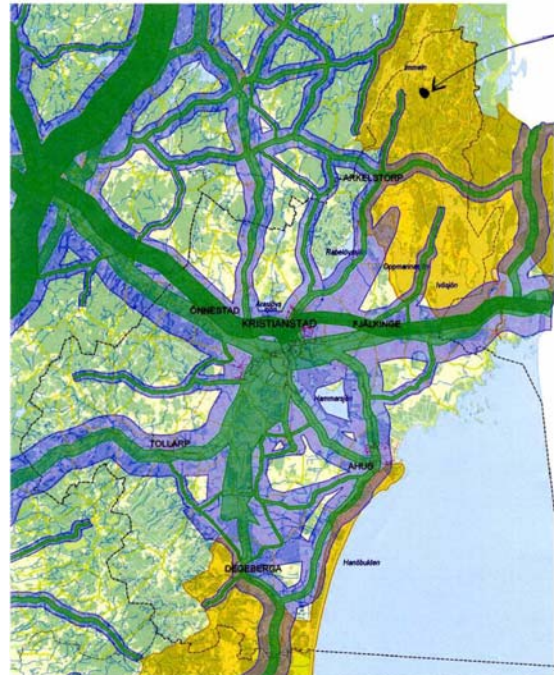
Områdena inte såg ut som de gjorde när vindbruksplanen ställdes ut första gången.

C25 omvandlades tydligen till B15 utan att någon hade sett detta, och då var det lätt att lägga in ett

A13område mitt i. I "Vindbruksplanen" tas hänsyn till att "det finns intresse av att uppföra vindkraftverk". Det är alltså inte det allmännas intresse som har beaktats när område B15 och A13 har föreslagits, utan istället har större beaktande tagit till exploateringsintressen.

Med utgångspunkt från ovanstående argumentering/bevisning vill vi:

- Yrka på att A 13 området stryks som lämpligt exploateringsområde pga. en etablering av vindkraftverk helt skulle utplåna värdet av det småskaliga jordbrukslandskapet som är en av anledningarna till att Skåneleden är dragen i den sträckning som den har.
- Yrkar på att A 13 området och B 13 området stryks som exploateringsområden p g a att de ligger i "tyst område" där ljudet från en bullerkälla inte bör överskrida 35 dBA. Området har bl a av denna orsak pekats ut av Länsstyrelsen i Skåne som riksintresse för friluftsliv.
- Hävda att "MKB:n" inte tillräckligt har beaktat berörd allmänhet eller berörda allmänna intressen och därmed inte uppfyller Miljöbalkens krav.



Karta med tysta områden av riksintressen för friluftslivet (gula) med Fegelstorp 1:3 markerat

- Hävda att "Vindbruksplanen" tar hänsyn till exploateringsintressen och inte i tillräcklig omfattning tar det allmännas intresse i beaktande, speciellt i hanteringen av B15 och A13 områdena, och därmed inte uppfyller Miljöbalken och PBL:s krav.

Kommentar

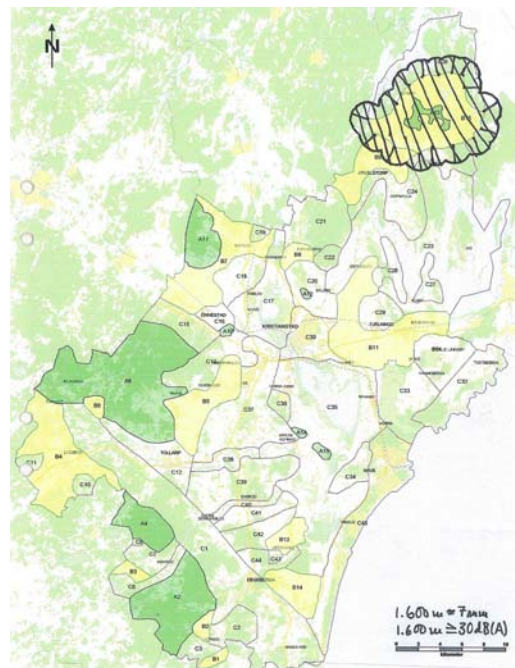
Område A13 och del av område B15 har omklassats till C-område med hänvisning till de, i förslaget till ny översiktsplan, utpekats som viktiga att värna från buller samt att de inrymmer fågelskyddsvärden. Planhandlingarna och MKBn uppfyller alla de krav som ställs på tematiska tillägg till översiktsplaner i Plan- och Bygglagen och Miljöbalken, avseende både innehåll och förfarande.

Carl Erik Davidsson (5 sidor, 4 bilagor)

Jag yrkar på att Vindbruksplanen återkallas och utsätts för en omfattande revidering och översyn. Jag yrkar dessutom att område B 15 åter skall betecknas som C-område (C25) vilket det var i den ursprungliga Vindbruksplanen Samrådshandling 2007-12-04, samt att område A13 överförs till C-område; det är uppenbart felbetecknat.

När jag läst materialet är det påfallande hur ofullständigt underlaget för oss som ska ta ställning till vindkraftsutbyggnadsplanen. Underlaget "Miljökonsekvensbeskrivningen" och därmed också "Vindkraftsplanen", ägnar sig närmast helt åt vad som intresserar landskapsarkitekterna.

4 bilagor bifogas som visar tysta områden (motsvarande kartan på f g sida) samt bullerutbredning vid utbyggnad av A13 och B15. Den sistnämnda med den inritade bullermattan från ett delvis utbyggt B15-område med 16 stycken vindkraftverk (se kartan till höger). Här framgår tydligt hur långt in i Riksintresset för naturvården (gäller Immeln- och Raslångensområdena (VBP s24), resp Natura 2000-området Raslången (VBP s25) som buller- mattorna från verken sträcker sig. Man ser här att i stort sett hela det tysta området, som dessutom är av Riksintresse för det rörliga friluftslivet, kommer att störas av bullermattorna från verken.



Karta med inritad bullermatta från 16 verk i B15

Enbart bullret från verken inom A13 förstör kommunens största tysta område och det kan därmed inte anges att det inte förekommer några allvarliga konflikter med motstående intressen.

Enligt Eolus Vind AB är dessutom de vandrande skuggorna från verken ca 2,5 kilometer långa. Dessa skuggor har överhuvudtaget inte nämnts eller kommenterats i vindbruksplanen eller visats på någon karta. Det är således mycket som är ofullständigt, missvisande eller utelämnat.

Carl Erik lämnar även synpunkter angående ansökan om miljötillstånd för etablering av vindkraftspark på fastigheten Feglerstorp 1:3 i Kristianstads kommun. Dessa synpunkter och bifogade kartor med bullerutbredningen kring föreslagna verk har vidarebefordrats till Bygglövsavdelningen och Miljö- och hälsoskyddskontoret.

Kommentar

Område A13 och del av område B15 har omklassats till C-område med hänvisning till att de ligger inom ett friluftsområde som enligt förslag till ny översiktsplan ska värnas från buller samt inrymmer uttalade fågelskyddsvärden. Lokala förutsättningar för antal och placering av vindkraftverk hanteras inte i Vindbruksplanen.

Bertil och Christine Larsson, Yngve och Ebba Lindahl, Elsa Olsson, Anders Hernbecker, Marianne Hernbecker, Lars Persson och Ethel Carlsson (3 sidor, 1 bilaga)

Norra delen av kommunen är skogklädd, vacker och sjörik och därmed intressant för turism, vildmarksliv med vandring, kanotsport, jakt och fiske. Delar av området är riksintresse för friluftsliv och tyst område. Enligt en av kommunen bildad styrgrupp ”*bör man vara restriktiv om riksintressen för friluftsliv överlappar tysta områden*”. Enligt dokumentet ”Miljömål för Kristianstad” framgår att ”*tysta områden i landskapet ska så långt som möjligt bevaras och skyddas från exploatering*”. Inom området finns även värdefull natur bl a Kopparetorp, Kastagropen och Lerjevallen.

Turismens betydelse för Kristianstads ekonomi ökar. Detta är något att slå vakt om och inte etablera vindkraftverk som förstör känslan av orörd natur och minskar antalet besökare till vildmarksområdet norr om Arkelstorp. Främja i stället miljön här tillsammans med grannkommunerna för att öka natur- och vildmarksturismen. Vindkraftverken placeras i stället lämpligen längs vägar, järnvägar och i anslutning till urbaniserade områden. Låt inte Södra vind ensidigt får propagera för sin sak innan några definitiva beslut tas.

Bilaga: Debattartikel ”Bygg aldrig vindkraftverk i skogen”, Tore Wizelius, 2007.

Kommentar

Område A13 och del av område B15 har omklassats till C-område med hänvisning till att de i förslag till ny översiktsplan för kommunen utpekats som viktiga att främja för friluftsliv och värna från buller sam att de innefattar uttalade fågelskyddsintressen.

Hans och Ingeborg Borglund (1 sida)

Just för att vinsten med vindkraft är så liten och vindkraften måste balanseras med andra energikällor då det inte blåser, måste det finnas oerhört starka skäl till en eventuell placering i skogsmark – tänk på djurliv, biologisk mångfald och inte minst människor. Säg vad man vill om den i dessa sammanhang ofta nämnda ”döda handen” men något mera dött och dödande än stora betongfundament har man svårt att tänka sig. Skall det byggas vindkraftverk (och det ska det väl så länge skattebetalarna står för en stor del av kostnaden både vid uppförande och drift) så bör de placeras utmed motorvägar och möjligen långt ute till havs. Vi yrkar därför på att den delen i Kristianstad kommuns vindbruksplan som handlar om etablering av vindkraftverk i skogsmark avslås.

Kommentar

I vindbruksplanen föreslås inga generella undantag från placering av vindkraftverk i skog.

Värna Vångas Vyer genom Kaj Göransson, Linda Sunnanbris, Bert-Ola Nilsson, AnnSofi Knutsson, Marie Zackariasson (2 sidor)

Föreningen Värna Vångas Vyer är en ideell, opolitisk förening vars syfte är att bevara Vångadalen fritt från akustiska och visuella störningar. Först vill föreningen framföra det positiva i att vindbruksplanen får en tydligare juridisk status. I planen bör man slå fast att kommunen ej kommer att tillstyrka några ansökningar inom de föreslagna C-områdena, och att man bör vara mycket restriktiva vid ansökningar inom B-områden. Kommunen bör även pröva ansökningar i A-områden med förtur före ansökningar i B-områden. Föreningen delar Vindbruksplanens bedömning vad avser områdena C23, C24 och C27. Vi är helt övertygade om att den växande turistström som vi ser i området kring Ivösjön framgent kommer att skapa avsevärt större värden för bygden, i form av arbetstillfällen och inkomster. Vid indelningen av områdena C23, C24 och C27 frågar vi oss dock varför man inte väljer att göra detta till ett område då förutsättningarna i allt väsentligt är de samma i alla dessa områden. Att slå samman dessa natursköna områden kring Ivö- och Oppmannasjön vore att göra allt enklare och tydligare.

Kommunens politiker och tjänstemän har ett stort ansvar för tillståndsgivningen av vindkraft. Detta ansvar är särskilt viktigt då vindkraftsindustrin, utan någon hänsyn till befolkningen, gärna skulle se ett vindkraftverk på varenda tuva och sten i kommunen. Allt utfört med miljön som enda ursäkt. Vi är övertygade att våra politiker tar sitt ansvar och vågar stå emot mäktiga markägare och vindkraftslobbyister, för vår gemensamma livsmiljös skull!

Kommentar

Vindbruksplanen kommer efter antagande att få motsvarande översiktsplanestatus, men blir inte på något sätt juridiskt bindande. Det innebär att det inte är möjligt att fastslå generella ställningstaganden för beslut i enskilda ansökningsärenden. Bedömningar för områdena C23, C24 och C27 kvarstår som i tidigare Vindbrukspolicy.

Oppmanna-Vånga Hembygdsförening genom ordf. Solveig Oredsson (1 sida)

Vid olika möten gällande vindbruksplanen har Oppmanna-Vånga hembygdsförening muntligen framfört synpunkter på det nordligaste området i kommunen som bedömts lämpligt för vindkraft. I närheten av sprickdalen Kastagropen finns intressanta kulturminnen: rester av byar, odlingar, terrasseringsar. Hembygdsföreningen har delvis dokumenterat fynden, men mycket återstår och det är av intresse att miljön runt kulturminnena bevaras. Vi är positiva till vindkraft och anser att områden, mindre rika på kulturlämningar kan användas.

Kommentar

Det nordligaste A-området i tidigare vindbrukspolicy har tillsammans med del av det intilliggande B-området (B15) omklassats till C.

Delägarna i Södras vindbruksområde i Villands Vånga genom Mats Hansson, totalt 10 st namnteckningar (3 sidor)

I samband med att Plan- och bygglagen och Naturresurslagen infördes på 1980-talet fick vi en förändring i Grundlagen för att skydda äganderätten. Markägare skulle endast vara skyldiga att tåla ett ringa intrång i pågående markanvändning. Definitionen för "ringa intrång" blev att när mer än 10% av avkastningen på berörd del försvinner på grund av att samhällets intressen är större än den enskildes så skall ersättning utgå till markägaren. Stora områden i vår bygd klassades som "Riksintresse för Rörligt friluftsliv och Naturvård" Nu tjugofem år senare ser vi att vår oro på 1980-talet var motiverad. De visioner om en stark utveckling av naturturism och rörligt friluftsliv som förutspåddes har inte blivit verklighet. I stället lägger översiktsplaner (t.ex. vindbruksplanen) nu krokben för våra fastigheters möjligheter till att utveckla brukandet och använda marken för vindbruk. Planerna som skulle skydda vårt brukande omöjliggör/försvårar nu en möjlig utveckling för våra fastigheter.

Vi som leverantörer av produkter från jord och skog ser hur det reala värdet på våra produkter sjunker med 1-2 procentenheter per år. Denna krassa ekonomiska verklighet påverkar i allra högsta grad landskapets förändring. I vår bygd har intäkterna alltid kommit från flera verksamhetsgrenar men när det nu ges möjlighet till att få en ny långsiktig verksamhetsgren som kan bidra till att bevara och utveckla bygden genom att nyttja marken till vindbruk så bromsas vi av kommunens vindbruksplan. Intäkterna från dessa vindmöller skulle kunna bidra till en fortsatt positiv utveckling för regionen, kommunen och Vångabygden. Vilka beslutsfattare är i nuvarande ekonomiska läge beredda att tacka nej till investeringar på 300-400 miljoner i kommunen?

De förstudier som redan är gjorda visar att etableringen av en vindpark öster om Vånga samhälle inte på något sätt skulle kunna komma i konflikt med de natur- och kulturvärden som finns. Våra bygder som klassas som skogs- och mellanbygd blir inte vindkraftverken lika tydligt exponerade som i det öppna slättlandskapet. Vi måste tåla att se vindkraftverk och det krävs en stor utbyggnad av vindkraften om vi skall klara av att leva upp till de politiska beslut som Sverige ställt sig bakom i EU. Vi ber er omvärdera ert beslut att klassa markerna runt Villands Vånga som C-område. Vi kan inte hitta några starka argument/värderingar i er vindbruksplan som motiverar att det ska klassas som C-område. Vi markägare ser det som en naturlig utveckling av bygden att få etablera en vindkraftspark i Villands Vånga. Vi vill därför att kommunen utökar B-området norr om samhället till att omfatta även markerna öster om Vånga by. Vi yrkar på att samtliga ansökningar för vindkraftsetablering skall hanteras och prövas på ett seriöst sätt.

Kommentar

Kristianstads kommun har en fortsatt positiv inställning till vindkraft och alla har rätt att söka och få sina ärenden prövade utifrån gällande lagstiftning (Plan- och bygglagen och Miljöbalken). Vindbruks-

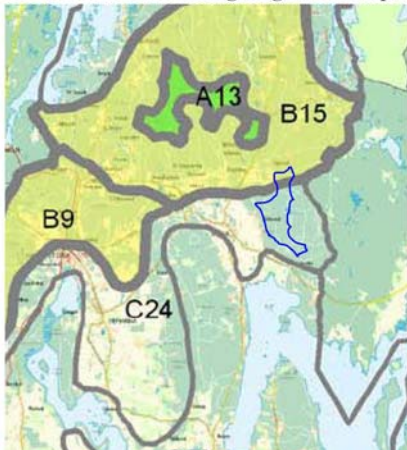
planen har kompletterats med ett avsnitt om landskapets socioekonomiska värden. Inga förändringar föreslås för område C24, istället har område B15 minskats för att överensstämja med förslaget till ny översiktsplan detta område utpekats som viktigt att värna från buller samt att det inrymmer betydande fågelskyddsvärden.

Södra Vindkraft AB genom Anders Fredriksson, projektledare (3 sidor)

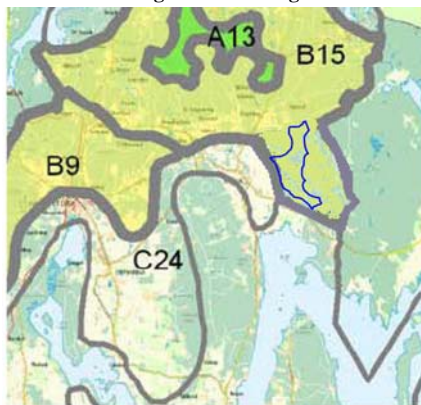
Södra Vindkraft AB driver ett vindbruksprojekt tillsammans med 12 markägare öster om Villands Vånga i Kristianstads kommun. För ändamålet har det upprättats ett anläggningsarrende och de berörda fastigheterna är till sin helhet skogsbruksfastigheter belägna inom "Norra Skånes kuperade skogsbygd" som bedömts som ett visuellt tåligt område. Det arrenderade området uppvisar goda förhållanden för en etablering av en vindbruksanläggning. Dels finns bra möjligheter att ansluta verken till elnätet och dels finns ett redan existerande nätverk av skogsbilvägar som kan användas för transport av verken. Det är svårt att förstå varför skogsmarkerna öster om Villands Vånga ingår i område C 24 där kommunen kommer vara ytterst restriktiv när det gäller att tillstyrka ansökningar.

Norr om den arrenderade marken finns B 15 (se karta 3) vars landskapskaraktär är densamma som för skogsområdet öster om Villands Vånga. För att möjligheten att tillvarata de goda förutsättningar som finns för etablering av en vindbruksanläggning ej skall försvåras genom antagandet av den nu föreslagna vindbruksplanen bör kommunen ompröva förslaget att C-klassa detta område. Naturligt vore att område B 15 utökas så att det följer gränsen för Norra Skånes kuperade skogsbygd även väster om Villands Vånga i enlighet med förslaget i karta 4.

Karta 3. Områdesindelning enligt vindbruksplan



Karta 4. Förslag till förändring



Kommentar

Vindbruksplanen ger riktlinjer på översiktlig nivå och ska inte förgripa beslut i enskilda ärenden. Inga förändringar har dock föreslagits för område C24 som bedömts som visuellt känsligt med hänvisning till att området är mycket höglänt och bidrar till den unika landskapsbilden kring Råbelövs-, Oppmanna- och Ivösjön.

Arne Nilsson (1 sida)

Fastigheterna Örsnäs 1:6, 1:7 och Mjönäs 3:1 med skilda ägare omfattar tillsammans cirka 100 ha skogsmark. Örsnäs 1:6 är enligt kartan belägen på högsta punkten i Villands Härad och de övriga obetydligt lägre. Fastigheterna har enligt förarbeten bedömts lämpliga för vindkraftsetableringar. Vindförhållandena är lämpliga och endast en fritidsfastighet finns på ett närmre avstånd än 3 km. Teracom har redan en 100 meter hög kommunikationsmast på fastigheten 1:6. Skogsmarken ligger som långt från bebyggelse och endast privat underhållna skogsbilvägar leder till området. Detta gör att området betraktas som ganska ödsligt och inte frekventeras av allmänheten i någon större omfattning. Teracom har förbjudit trafik med motorfordon till området, inte minst med hänsyn till säkerheten vid masten och för att skydda för landet viktig infrastruktur.

Fastigheterna ingår i område B 15 och borde antingen ingå i det befintliga A 13 området p.g.a. närheten till detta eller som ett självständigt A-område, inte minst med hänsyn till de ovan nämnda omständigheterna.

Kommentar

Både område A13 och delar av område A15 har omklassats till C med hänsyn till förekommande fågelskyddsvärden samt att de utpekats som viktiga att värna från buller enligt förslag till ny översiktsplan för Kristianstads kommun.

Håkan Lennartsson (4 sidor)

Det finns alldeles för många områden som skulle vara möjliga att uppföra vindkraftverk på. Bland annat områdena B9 och B15. Där har Södra Vindkraft AB valt att driva projekt inom B- respektive C-områden. Jag tycker det är ytterst olyckligt och märkligt att Södra Vindkraft AB inte driver något projekt på ett A-område vilket illustrerar deras sätt att bedriva verksamhet, samt hur de väljer att stötta vissa markägare och vissa projekt. I samrådsredogörelsen påstår Södra vidare, att dess medlemmar potentiellt lider av inkomstavräck om de inte får sätta upp några vindkraftverk på sina marker. Om man aldrig har haft någon inkomst av vindkraftverk, hur kan man då lida av ett avbräck? Dessutom är det ju så att det bara är vissa medlemmar som råkar ha passande områden för vindkraft. För den vanliga medlemmen och vanliga människor innebär således vindkraftverk ett verkligt avbräck. De flesta markägare och husägare drabbas av att miljön förstörs och att fastigheter förlorar värde.

Sammanfattning av synpunkter: Genom uppförandet av vindkraftverk påverkas bl a Tollarpa Bjär jakten, kulturlandskapet och fågellivet, tillstånd att lossa skott i området begränsas, ljusreflexerna kommer att vara betydande, bruset från verken hörs hela tiden genom så kallad markinversion, lågfrekvent buller uppkommer, verken placeras för nära bebyggelse, det handlar enbart om ekonomiska intressen och markägare som åtnjuter oproportionerliga intäkter under flera år.

Kommentar

Trots att det är förhållandevis stora områden som föreslås som lämpliga respektive tänkbara för vindkraft så är det endast betydligt mindre delar inom områdena som verkligen kan bli aktuella för byggnation med hänsyn till bl a vindförhållanden, närliggande bostäder och krav på inbördes avstånd mellan grupper av verk. Ingen förändring föreslås för B9, område B15 har minskats söderut.

Marie-Louise och Per Juhlin (1 sida)

Vi har framfört synpunkter på vindbruksplanen i juli 2008. Dessa står fast. Vi sammanfattar här några allmänna, övergripande synpunkter: Planen skall göras stringent. Det måste betyda att den mycket klart ger besked om var det inte skall upprättas vindkraftverk; C-områden. Planen måste säkerställa skydd för natur- och kultur-, boende-, och rekreativmiljöer i hela kommunen. Skyddsavståndet kring verken på 400 m (vad vi erfarit) måste beaktas. Avstånd till bostäder borde vara 10 gånger verkets höjd. Vindkraften ställer krav på lika mycket reglerkraft som den el verken är tänkta att producera. Detta måste ske genom fler och större vattenkraftverk i våra vattendrag vilket kommer att möta motstånd, eller mer troligt genom elproduktion från fossileldade kraftverk, t ex gasturbinverk. Det är önskvärt att vindkraften inte byggs ut.

Kommentar

I vindbruksplanen har motstående natur-, kultur- och rekreativintressen beaktats på översiktlig nivå. Då vindbruksplanen inte är ett juridiskt bindande och kan inte garantera generella ställningstaganden för var och hur verk får placeras. I Sverige finns för närvarande inga säkerhetsavstånd till vindkraftverk för allmänheten. Myndigheten för samhällsskydd och beredskap ska utreda frågan med risker kring vindkraftverk under hösten 2010, och resultaten därifrån får sedan tillämpas i prövningsskedena.

Anders Borglund och Lena Blomstergren (5 sidor, 1 bilaga)

Kort sammanfattning av våra synpunkter:

- Vi yrkar på att såväl Vindbruksplanen som MKBn ska arbetas om ordentligt för att kommuninnevånarna ska ha en chans att förstå innebörden av planen och kunna ta ställning till den. Vi har framfört ett antal synpunkter nedan som stärker detta yrkande och som vi anser ska beaktas vid omarbetningen.
- Vi yrkar på att alla A- och B-områden i skogsmark omvandlas till C-områden eller helt läggs ned och att det istället satsas på havsbaserade verk (t ex 'Taggen' som ensam klarar hela kommunens 1 TWh/år-mål!), att det satsas på vindkraftverk längs större vägar och eventuellt i redan bullerutsatta områden.
- Vi yrkar också på att planen, förutom komplettering av fler havsbaserade områden, även kompletteras med olika alternativa sätt att spara eller skaffa energi på och att en omvärdering och omprioritering av Vindbruksplanen sedan görs utifrån dessa kompletteringar. På så sätt kan kommunens energi- och fossilbränslemål även kopplas mot andra energikällor och åtgärder.
- Vi yrkar också på att områdena A13 och B15 omvandlas till C-områden alternativt att de skyddas helt från ingrepp på grund av att de ligger i ett stort sammanhängande, tyst och orört skogbevuxet vildmarksområde, utpekad som riksintresse för friluftslivet.
- Vi yrkar också på att Vindbruksplanen/MKBn kompletteras med en tydlig samhällelig långsiktig kalkyl där samtliga kostnader och intäkter framgår. Först då kan man ta riktig ställning till förslagen.
- Vi tycker att det är bra att det finns ett krav i Vindbruksplanen på återställande av mark vid nedläggning av vindkraftverk. Dock borde återställningspengarna fonderas i förväg för att säkra dessa eftersom risken är stor att flera av de landbaserade verken går i konkurs efter en tid.

Bilaga: Synpunkter och frågor till EOLUS samrådsmöte, daterad 090629

Kommentar

Vindbruksplanen och MKBn har genomgått revideringar och havsområdet med Taggen har inarbetats i planförslaget. Område A13 och del av område B15 har omklassats till C-område med hänvisning till att de i förslag till ny översiktsplan för kommunen utpekats som viktiga att värna från buller samt har värden för friluftsliv- och fågellivet. Då vindbruksplanen är ett övergripande planeringsunderlag som baseras på landskapets fysiska förutsättningar är det inte möjligt att utföra några akkurata kalkyler med kostnader och intäkter med den som underlag. I beslut om tillstånd eller anmälan enligt Miljöbalken åläggs vindkraftverksägaren att se till att det finns tillräckliga medel att montera ned och forsla bort vindkraftverken när de inte längre är i drift. El- och energifrågor i övrigt hanteras i det pågående arbetet med kommunens klimatstrategi/energiplan.

Privatpersoner, synpunkter angående områden vid Hässleholmsgränsen, Ullstorp, Åkeboda mfl

Svenne Hermodsson (1 sida, 3 bilagor)

Det finns planer på att uppföra åtta stora vindkraftverk på Nävlingeåsen vid Ullstorp. Jag anser det vara fel att bygga vindkraftverk där de nu planeras. Det är viktigt att Kristianstads och Hässleholms kommuner gemensamt planerar för gränsområdet innan det beslutas om vindkraftsutbyggnad där.

Bilaga 1: Utdrag ur Hässleholms naturvårdsplan som visar biotopskyddat område med naturvårdsavtal "Järseke" precis i anslutning till de föreslagna verken.

Bilaga 2: Svenne Hermodssons insända synpunkter i samband med EOLUS samråd.

Bilaga 3: Skrivelse "Gå varsamt fram med marken" av Svenne Hermodsson, januari 2009

Kommentar

I samband med framtagande av vindbruksplanen och även i enskilda vindkraftärenden i anslutning till kommungränsen förs dialog med Hässleholms kommun.

Bodil Larsson, Jörn, Sofus och Mattias Larsen (3 sidor, 1 bilaga)

Synpunkter angående Område C 15 och A 6. Vi hoppas på revideringar för att förstärka och ge bättre kraft åt Vindbruksplanen 080612. I vindbruksplanen 080612 finns många argument, varför de åtta planerade 150 meter höga vindkraftverken inte ska byggas på område A6 nära Nävlingeåsens sluttning, område C15 och på gränsen till biotopområde Järseke, (Natura 2000) sydost om Vanneberga inom Kristianstads och Hässleholms kommuner. Område C15, som innefattar Nävlingeåsens sluttning, måste utvidgas och gränsen förflyttas ett bra stycke in på A6-området fram till Bockebodavägen samt hela fastigheten Åkeboda 1:4. Det finns redan planer på att åtta vindkraftverk kommer att placeras inom och på gränsen till område C15 ("Åssluttning"), vilken i landskapsanalysen bedömts som visuellt känslig, då verk placerade i sluttningssonen skulle vara extremt väl exponerade gentemot den nedanförliggande slätten.

Verken kommer att inkräkta på grannboendes mark med skuggor, buller, turbulenta vindar, ljus och reflexer. Det tysta rekreativområde på Nävlingeåsen är i fara! Beräkningar av ohälsosamma negativa påverkningar av vindkraftverk bör inte utföras av vindkraftsintressenterna. Deras kalkyler har visat sig felaktiga i många fall och gynnar dem själva inte djuren, fåglarna, fladdermössen, de närboende, svamp- och bärplockarna, cyklisterna mfl. Vi hänvisar till inlämnade namnunderskrifter och alla tidigare protestskrivelser i denna fråga.

Bilaga: Yttrande i samband med EOLUS samråd, undertecknat av Bodil Larsson i dec 2008.

Kommentar

Del av A6 har omklassats till B-område med prickrastrer eftersom där kan föreligga konflikt med Försvarmaktens intressen. I övrigt kvarstår tidigare bedömning utifrån de övergripande landskapliga förutsättningarna. Placering, höjd, antal verk, buller skuggor mm hanteras och prövas i tillstånds- eller anmälnings- och bygglovsprocessen och inte i Vindbruksplanen.

Marianne Bertilsson och Marie-Louise Månsson (4 sidor, 4 bilagor varav en utgörs av protestskrivelser från detaljplanesamrådet och omfattar 84 namnunderskrifter)

I första hand yrkar vi att Kristianstads kommuns vindbruksplan ändras så att den del av område A6 som omfattas av Eolus planer om uppförande av åtta storskaliga vindkraftverk överförs till område C15, pga. dess olämplighet motiverad av de argument som vi har framfört i denna skrivelse och i vår skrivelse i december 2008, bl.a. närheten till grannkommunen Hässleholm, närheten till biotopskyddsområde motiverat bl.a. av landskapsbild, närheten till område C15 som bedöms som visuellt känsligt samt att vindkraftverken skulle komma att omringa halva fastigheten Kristianstad Ullstorp 29:1. I andra hand yrkar vi att Eolus ansökan om miljötillstånd antingen avslås av länsstyrelsen eller inte tillstyrks av kommunen. Utöver ovannämnda skäl också pga. den risk för överskridna begränsningsvärden som bifogat rapportutdrag pekar på samt hänsynen till de särskilda värden som finns i den nordligaste delen av område A6; värdefull natur klass 3 i "Från Bjäre till Osterlen" (55 Kalvaboda-Gökadal). Vindbruksplanen påbjuder stor varsamhet med värdefulla hagmarksarter.

Bilaga 1: Skrivelse "Ingen vindkraftutbyggnad i Ullstorp-Åkeboda" daterad dec 2008.

Bilaga 2: Protestlistor som har undertecknats i samband med EOLUS samråd och kommunens beslut om detaljplaneläggning i dec 2008.

Bilaga 3: Utdrag ur rapport om buller- och skuggeffekter.

Bilaga 4: Karta utvisande den föreslagna vindkraftparkens placering och vissa av de närmast intilliggande intressen som skulle utsättas för påtaglig negativ påverkan.

Kommentar

Del av område A6 har omklassats till B-område, i övrigt kvarstår tidigare bedömning utifrån de övergripande landskapliga förutsättningarna. Vindbruksplanen är ett övergripande planeringsunderlag och ska inte föregripa beslut i enskilda ärenden.

Tematisk sammanfattning av vanligt förekommande synpunkter

Processen/formalia:

- MKBn är gjord av samma konsult = ej objektiv. Olämpligt att konsulter granskar sig själva.
- Hela planen utgår från exploatörernas intressen. MKBn har inte beaktat de allmänna intressena och processen har inte skötts enligt kraven i Miljöbalken. (C25 förändrades till B15 enbart eftersom det fanns intresse av att etablera vindkraftverk inom området.)
- Energiplanen skulle gjorts först! Detta för att titta på fler alternativ än vindkraft och möjligheterna till generell minskning av el- och energianvändandet. Att bli en fossilbränslefri kommun genom att vindkraften ska bära så mycket som möjligt av elförbrukningen, hur kom man fram till det?
- Den kommuntäckande ÖPn ska tas fram först. Helhetssynen i ÖPn och allmänna intressen måste ligga till grund för vindbruksplanen.
- Kommuninvånarnas deltagande i planprocessen har inte varit tillräckligt. Exploatörerna har aktivt bjudits in men inte de boende i A-områdena. Det var knappt någon här som hört talas om vindbruksplanen förrän nu. Vem har ni egentligen frågat?
- Bredare kompetens i planarbetet efterlyses (teknikområden, meteorologer, ekonomer mfl).

Kommentar

Formerna för MKB-hantering regleras i Plan- och bygglagen och Miljöbalken och blir inte "ojävig" för att den upprättats av planförfattaren. Det är landskapets fysiska förutsättningar och värden som varit utgångspunkt för arbetet och inte exploatörernas intressen. Arbetet med klimatstrategin/energiplanen pågår parallellt med vindbruksplanen och där hanteras frågorna om alternativa el- och energikällor. Ett förslag till ny översiktsplan för Kristianstads kommun har tagits fram och har föranlett vissa revideringar av vindbruksplanen, bland annat avseende vilka områden som föreslås värnas från buller. Vindbruksplanen har varit ute på samråd en gång och ställs nu ut för offentlig granskning för tredje gången. Processen har följt alla krav som finns på annonsering och kungörande. Det har funnits betydligt fler tillfällen för allmänheten att ta del av planförslaget än det vanligtvis finns vid upprättandet av översiktsplaner och tematiska tillägg. Alla kommunens förvaltningar har fått vindbruksplanehandlingarna på remiss för att kunna yttra sig utifrån sina olika kompetensområden.

Mål och riktlinjer:

- Kristianstads kommun har tagit på sig allt för höga mål för vindkraftsproduktionen. Är det acceptabelt att man tar på sig en tjugondel av hela landets planerade landbaserade vindkraft (30 Twh), trots att det finns över tvåhundra kommuner. Ett åtagande som alltså är ungefär 100 gånger större än vad som rimligen kunde krävas.
- Varför förespråka 3 km mellan grupperna när Länsstyrelsen rekommenderar 3-5 km? Stora grupper med många verk som vindbruksplanen rekommenderar borde snarare få ett större avstånd emellan sig än ett mindre.
- Taggen ska ingå i VBP. Taggenprojektet ger hela kommunens elbehov och då behövs ingen landbaserad vindkraft.

Kommentar

Kristianstads kommun är fortsatt positiv till vindkraft men målbilden för utbyggnaden har justerats med hänvisning till de synpunkter som under utställningstiden föranlett förändringar i plankartan. Detta dels genom att tidshorisonten för vindbruksplanen flyttats fram till 2025 och att möjligheterna till landbaserad utbyggnad sänkts till 500 GWh/år för år 2025. (Vindbrukspolicyn från 2008 angav 750 GWh/år för 2020.) Havsområdet och Taggen har inarbetats i planförslaget och möjligheterna för havsbaserad vindkraftsutbyggnad anges till 500 GWh/år för år 2025. (Vindbrukspolicyn från 2008 behandlade inte havsområdet.) Det är dock varken önskvärt eller förenligt med Miljöbalken och Plan- och bygglagen att införa generella ställningstaganden för en viss typ av verksamhet eller byggnation (t ex förbud mot landbaserad vindkraft). Varje ansökan måste prövas utifrån just det ärendets och den platsens förutsättningar och i det sammanhanget är vindbruksplanen ett viktigt beslutsunderlag. Riktlinjerna i Vindbruksplanen anger ett önskvärt avstånd mellan grupperna om 3-5 km i enlighet med Länsstyrelsens ställningstagande.

Felaktigt underlag:

- Vindkarteringarna från Uppsala universitet som legat till grund för vindbruksplanen och riksintresseområdena för vindkraft är felaktiga.
- 3 MW verk är inte tekniskt möjliga att uppföra i skogsmiljö. Detta ger felaktiga siffror vid beräkningarna av vinsten med etableringarna.
- Bullerberäkningarna för vindkraftverk gäller inte i skogsmiljö.
- Infraljud och lågfrekvent ljud är inte tillräckligt utrett. Dessa ljud påverkar visst människor och skrivningarna i vindbruksplanen är felaktiga och dåligt underbyggda.
- Vindbruksplanen blandar ihop el- och energiproduktion. En fossilbränslefri kommun har inget med vindkraft att göra eftersom 98% av el producerad i Sverige är fossilbränslefri. I Kristianstad kommun produceras ingen el från fossila bränslen.

Kommentar

Revideringar och uppdateringar har gjorts avseende bla otydligheter kring begreppen el och energi, produktionstal och vindkarteringar. Alla beräkningar som förekommer i vindbruksplanen är väldigt schematiska och bygger på en rad olika antaganden som alla rymmer stor osäkerhet. De mer exakta förutsättningarna för ljud och buller utreds i prövningen av de enskilda ärendena. Vindbruksplanen utgår från den senaste rapporten från naturvårdsverket vad gäller bullerberäkningar "Ljud från vindkraftverk", reviderad utgåva av rapport 6241.

Om vindkraft:

- Tveksamt ur miljösynpunkt. Att elproduktion från vindkraftverk, med allt vad det innebär av utbyggnad reglerkraft mm, betecknas som miljövänligt är en felaktig slutsats. I Danmark finns lika många kolkraftverk som tidigare trots en massiv utbyggnad av vindkraften.
- Reservkraft måste sättas in vid starka och svaga vindar. Lika mycket reserv- och reglerkraft som installerad vindkraft måste alltid, i vilket tidsperspektiv som helst (sekunder-dagar -år), finnas tillgänglig.
- Vindkraft har låg verkningsgrad (14-20 %) och dåligt effektivvärde, kräver reglerkraft från vattenkraft (som redan är fullt utbyggd) samt kolkraft.
- Ledningarna måste dimensioneras efter vindkraftverkens maxproduktion = nätet blir dyrt i förhållande till den mängd el som produceras.
- Alla studier visar att vindkraftsutbyggnad inte är lönsam utan de statliga subventionerna.

Kommentar

Synpunkter om nyttan med vindkraft i allmänhet är svåra att bemöta i ett utlåtande och Vindbruksplanens syfte är inte att redogöra för alla aspekter i detta avseende. Utgångspunkten för planen är att utifrån landskapets fysiska förutsättningar och värden ange områden som, som ur ett översiktligt perspektiv, verkar lämpliga respektive olämpliga för vindkraftetablering. Frågor som rör effekt och lönsamhet får främst hanteras av sökanden. Nedan lämnas dock några utdrag ur andra utredningar för att visa på motstående resonemang kring synpunkterna ovan.

I det nordiska elsystemet kan vindkraften regleras med vattenkraft och inget nytt reservsystem kommer att behövas under lång tid framöver. När det blåser mycket kan man spara vatten i magasinerna som sedan används för att producera el när det blåser för lite. Reglering sker också genom import och export av el genom kablar till utlandet. Fler utlandskablar kommer att underlätta den framtida regleringen av stora mängder vindkraft. (Källa Elforsk – Balansering av vindkraft och vattenkraft i norra Sverige, 2009 Lennart Söder, KTH – Konsekvenser av stor utbyggnad av vindkraft på stamnätet, 2008)

På den höjd vindarna sitter är det mycket sällan vindstilla och extremt höga vindhastigheter är också ovanliga. Därför levererar ett vindkraftverk el under cirka 90 procent av årets timmar. Ibland lite och ibland maxeffekt. I snitt producerar ett modernt vindkraftverk el till sin fulla kapacitet cirka 30 procent utav tiden. (Energimyndigheten – Driftuppföljning av vindkraftverk årsrapport, 2009)

Vindkraft subventioneras i mycket ringa grad av staten. Det statliga stöd som finns är "Teknikutveckling och marknadsintroduktion i samverkan" – det så kallade Vindpilotprojektet som

syftar till att underlätta och minimera kostnaderna för vindkraftsutbyggnaden. Förutom detta direkta stöd till vindkraften stöds all förnybar energiproduktion med elcertifikatsystemet som alla svenska elkonsumenter är med och betalar. Berättigade till elcertifikat är bioenergi, småskalig vattenkraft, vindkraft, solenergi, vågenergi och geotermisk energi, samt torv. Som elkonsument betalar man cirka 6 öre/kWh (inklusive elhandlaren påslag) för att vi ska få mer förnybar elenergi i Sverige. Vindkraftens andel är cirka 16 procent medan den allra största delen (cirka 70 procent) går till biobränsleeldade anläggningar. Av inbetalade 6 öre/kWh går således knappt 1 öre/kWh till vindkraften. (Källa Energimyndigheten – Om elcertifikat, 2008)

Begränsningar:

- Vindkraftsutbyggnaden begränsar allemansrätten, rekreations- och jaktmöjligheterna i skogsområdena. Enligt tillverkarna (Vestas) bör man inte vistas på ett avstånd av 400 meter kring verken. Beakta att vindkraftverk räknas som miljöfarlig verksamhet! Vem ansvarar för olyckor mm?
- Angränsande fastigheter blir obyggbara (genom bullernivåer som överskrider tillåtna värden).
- Fastighetsvärdena i närområdet minskar. I Danmark får man skadestånd. När man i Kristianstads kommun så ensidigt satsar på vindkraft måste ersättningsfrågan tas upp i vindkraftsplaneringen.

Kommentar

I Sverige finns för närvarande inga säkerhetsavstånd till vindkraftverk för allmänheten. Myndigheten för samhällsskydd och beredskap ska utreda frågan med risker kring vindkraftverk under hösten 2010, och resultaten därifrån får sedan tillämpas i provningsskedena. Vad gäller vindkraftens påverkan på fastighetspriserna har inget sådant samband kunnat påvisas. ("Vindkraft i sikte", ÅF-konsult, september 2010)

Buller och ljud:

- Exploatörernas beräkningar ligger för nära riktvärdena, 35 dB(A) ska gälla, vid gräns.
- Fastställt förutsättningarna för placering av verk på ett angivet avstånd från fastighetsgräns (förslag bl a 700 meter eller 6 gånger verkets höjd).
- Många hänvisningar till Naturvårdsverkets skrift "Riktvärden för ljud från vindkraft, 2009-04-21 som anger att i områden för friluftsliv där en låg bullernivå utgör en viktig kvalitet och naturliga ljud dominerar, bör ljudet inte överskrida 35 dBA.
- Ställ krav på dB(C)- mätningar.
- Respektera de tysta områdena.
- En oberoende instans måste ta fram ett gränsvärde för buller som inte får överskridas. I vindbruksplanen florerar för många olika begrepp; gränsvärde, rekommendationsvärde, genomsnittsvärde, ekvivalent värde, mm.

Kommentar

Områden som har betydelse för friluftslivet och som föreslås värnas från buller har pekats ut i förslag till ny översiktsplan för Kristianstads kommun och dessa har påverkat planförslaget. Det är inte möjligt att i en icke-juridiskt bindande vindbruksplan säkerställa några generella riktlinjer för avstånd eller bullernivåer vid fastighetsgränser. Vindbruksplanen utgår från Naturvårdsverkets senaste rapport "Ljud från vindkraftverk" och avsnittet restriktioner har kompletterats med Naturvårdsverkets rekommendationer om att man i samband med ansökningar om uppförande av större verk bör undersöka skillnaden mellan A-vägt och C-vägt ljud. I övrigt hanteras bullerberäkningarna i ansökningsprocesserna.

Påverkan på landskapsbild, djur, natur mm:

- Verken utgör främmande, industrialiserande inslag i landskapsbilden som aldrig kan smälta in. Vindbruksplanen präglas av en subjektiv bedömning av landskapets tålighet som de boende inte instämmer i.
- Stora ingrepp i naturen vid byggandet av verken, anläggande av vägar, utkörning av enorma mängder betong i naturområden.
- Hydrologin på åsarna. Stora ingrepp som kan ge förödande konsekvenser för avrinningen till Kristianstadsslätten. Hur hydrologin påverkas måste utredas noggrant för varje enskilt projekt.
- Placering av verken (100-150 meter höga) uppe på Linderödsåsen (150 m ö h) ger en totalhöjd på 250-300 m ö h. Jämför med Turning Torsos 190 meter.
- På dessa höjder måste behovet av avisningssystem utredas.
- Fåglar och fladdermöss dödas av vindkraftetableringar. Även vilt och tamboskap påverkas negativt.
- Nedmontering av uttjänta verk. Kommunen har inga möjligheter att ställa krav på nedmontering (bankgarantier mm). Vad händer när bidragen dras in och exploitörerna går i konkurs?
- Områdena som föreslås som A-områden är uteslutande tysta områden som inrymmer riksintressen för naturvård, friluftsliv, naturreservat och Natura 2000-områden. Det måste finnas andra mer lämpade områden för vindkraft.

Kommentar

Inställningen till vindkraftverk är väldigt subjektiv och ett landskaps tålighet i förhållande till en förändring bedöms olika beroende på vilken relation man har till landskapet och på vilket sätt man berörs av förändringen. Tillåtligheten för de ingrepp som krävs för anläggandet av vindkraftverken prövas för varje enskilt ärende. MKBn har kompletterats med information om de hydrologiska förutsättningarna på åsarna och i områdesbeskrivningarna redovisas var detta särskilt kan behöva utredas i prövningsskedet. Verkens höjd och placering prövas i tillstånds- eller anmälnings- och bygglovprocessen. Vad gäller fåglar och fladdermöss så tyder forskning på att djurlivet påverkas i mycket begränsad omfattning av vindkraftverk. Fåglar kolliderar som regel inte med verken utan väjer undan i sina flyttvägar. Däremot finns indikationer på att fladdermöss oftare krockar med vindkraftverk. Detta sker dock vid mkt låga vindhastigheter då verken kan stängas av. (källa: www.naturvardsverket.se) När ett vindkraftverk byggs måste företaget också kunna garantera att det finns ekonomiska resurser för nedmontering den dag det är dags. Efter en avveckling kräver dagens miljölagstiftning att platsen där ett vindkraftverk uppförts återställs till sitt ursprungliga skick. Två av de tidigare A-områden har omklassats till C och delvis B, bl a med hänvisning till att de ska värnas från buller och prioriteras för friluftslivets intressen enligt förslag till ny översiktsplan för kommunen.

Alternativ:

- Bygg på slätten som ändå inte är allemansrättsligt tillgänglig.
- Placera till havs, Taggen ger hela kommunens elbehov.
- Placera anslutning till industriområden, motorvägar, järnvägar och andra redan bullerpåverkade områden.
- Bygg ut biogasanläggningen med en etablering till.
- Utred och möjliggör för andra energislag och alternativa energikällor (sol, våg, etc)

Kommentar

Sol- våg och biogasutbyggnadhanteras inte i Vindbruksplanen. I övrigt ryms alla nämnda alternativ inom vindbruksplaneförslaget.

STADSBYGGNADSKONTORET 2010-09-06

Ylva Pershaf
Stadsarkitekt

Jeanette Petersén
Planeringsarkitekt