



Koll på radon

Har du koll på radonhalterna i din bostad? Om inte, passa på nu när det är det säsong för att mäta radon. Radonmätningar i hus ska göras under eldningssäsongen, oktober till och med april, för att få ett säkert resultat.

Varför är det bra att ha koll på halterna?

Radon är en osynlig gas som finns naturligt i luften, marken och vattnet. När radonhalterna i ett hus är höga kan det vara skadligt för hälsan. I Sverige drabbas cirka 500 personer per år av lungcancer på grund av radon i bostaden.

Hur vet jag om det finns radon i mitt hus?

Att mäta är det enda sättet att ta reda på om det finns radon i ett hus. Radonhalten mäts i Becquerel per kubikmeter inomhusluft (Bq/m³). Referensnivån för radon i inomhusluften är 200 Bq/m³.

Var finns radon?

Radon finns i marken, luften och vattnet. Radon i bostäder kan komma från tre olika källor:

- marken under och runt om huset,
- blåbetong i byggnadsmaterialet,
- vatten från bergborrade brunnar eller kallkällor kan innehålla radon.

Blåbetong användes från 1929 till slutet av 1970-talet.

När ska jag göra en radonmätning?

Du bör mäta radonhalten om du

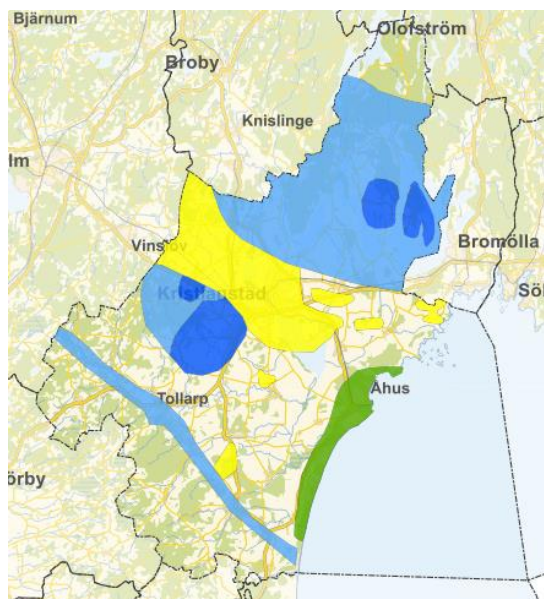
- köper ett hus,
- bygger nytt eller bygger om ditt hus,
- ändrar ventilationen eller uppvärmningssystemet,
- vet eller misstänker att huset ligger i ett område med höga halter av markradon,
- eller om huset är byggt med blåbetong.

För att få ett säkert resultat ska radonmätningar i hus göras under oktober till och med april. Mätperioden ska vara minst två, helst tre månader. Ska du till exempel köpa hus och inte har tid att vänta kan du göra en kortare mätning på normalt 7 till 10 dagar. En sådan mätning går till på liknande sätt som en långtidsmätning, men ger bara ett ungefärligt radonvärde.

Var i kommunen är risken för markradon störst?

Områden som är högriskområden för markradon är områden med uranförande graniter på Vångaberget, Ivön och Nävlingeåsen.

Se kartbilden på nästa sida.



Karta som visar områden med risk för markradon.
 Blått – högrisk eller nästan högriskområde
 Gult – leror som kan innehålla höga halter av radon
 Grönt – låg risk

Så här mäter du radon

Den vanligaste metoden att mäta radon inomhus är att använda små mätidosor. En sådan mätning är lätt att göra. Om du vill göra en radonmätning i din bostad kan du vända dig direkt till ett ackrediterat företag som erbjuder radonmätning. Du hittar även information om ackrediterade företag på vår hemsida under rubriken Radon (www.kristianstad/radon)

De företag som i dagsläget är granskade och godkända av Swedac är:

Eurofins Radon Testing Sweden AB
 Radonova Laboratories AB
 Radonanalys GJAB

Instruktioner och pris för radonmätningar hittar du på företagets hemsidor eller genom att kontakta företagen direkt. När mätperioden är över ska du skicka tillbaka

mätidosorna till företaget för analys vilka sedan återkommer med resultatet av din mätning.

Om du har frågor eller funderingar kring radonmätningar är du välkommen att kontakta kommunens medborgcenter på 044 13 50 00 som kopplar dig vidare till Miljö- och hälsoskyddsavdelningen vid behov.

Sanera radon

Du bör sanera ditt hus om mätresultatet visar att det finns mer än 200 Bq/m³ i inomhusluften. Åtgärder för att sanera radon beror på var radonet kommer ifrån.

- Radon från byggnadsmaterial
 Öka luftomsättningen. I enklare fall räcker det ofta med att förbättra byggnadens ventilation. Väggar med blåbetong kan tätas med radontäpning eller puts. Ska du renovera kan du samtidigt ta in ett företag som byter ut byggmaterialet i väggar som inte är bärande.
- Radon från marken
 Täta sprickor och andra otätheter i husets grundkonstruktion. Räcker inte det kan du skapa ett undertryck under huset så att markluften inte suges in. Kombinera eventuellt med att förbättra byggnadens ventilation.
- Radon från hushållsvatten
 I de flesta fall räcker det med att installera en radonavsiljare. Genom att lufta vattnet kraftigt med en radonavsiljare försvinner en stor del av radonet.