



Kristianstads kommun
Barn- och utbildningsnämnden
Kommunfullmäktige

Granskning av barn- och utbildningsnämndens arbete rörande säkerheten i skolor


På uppdrag av de förtroendevalda revisorerna i Kristianstads kommun har PwC genomfört en granskning av säkerhetsarbetet i kommunens skolor. Granskningens revisionsfråga har varit: *Bedriver barn- och utbildningsnämnden ett systematiskt kvalitetsarbete som förebygger, förhindrar och hanterar säkerheten i kommunens skolor?*

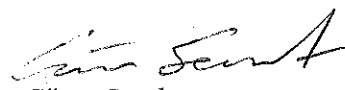
Efter genomförd revision bedömer vi att barn- och utbildningsnämnden **inte helt** bedriver ett systematiskt kvalitetsarbete som förebygger, förhindrar och hanterar säkerheten i kommunens skolor. Utifrån granskningens iakttagelser och bedömningar rekommenderar vi att:

- Nämnden tillser att det finns gemensamma mallar för krisplaner för att på så vis säkerställa kvaliteten i dessa och skapa en enhetlig hantering.
- Nämnden tillser att det tas fram en introduktionsutbildning för nyanställda där en genomgång görs av framtagna dokumentet och rutiner för allvarliga händelser och kriser.
- Nämnden tillser att risk- och sårbarheter dokumenteras och att dessa återfinnes i krisplanerna.
- Nämnden upprättar en formaliserad övnings- och utbildningsplan för att på ett strukturerat sätt vidmakthålla och utveckla förvaltningens och skolornas kunskap och förmåga vad gäller krisberedskap. I sammanhanget är det viktigt att nämnden tillser att det finns dokumenterade återsamlingsplatser för samtliga av kommunens skolor.
- Nämnden fastställer rutiner för att ta emot och hantera allvarliga hot mot verksamheterna samt att de upprättade krisgrupperna får övning och utbildning vid händelse av kris.
- Nämnden tillser att en uppföljning av krisplanerna med tillhörande risker och sårbarheter görs där också kvaliteten i krisplanerna ingår.

Granskningsrapporten överlämnas till barn- och utbildningsnämnden för besvarande för den sista januari 2020 och till kommunfullmäktige för kännedom.

För revisorerna i Kristianstads kommun


Sven Gunnar Linné
Ordförande


Göran Sevebrant
Vice ordförande

Granskning av barn- och utbildningsnämndens arbete rörande säkerheten i skolor

Kristianstads kommun

2019-11-20

Emma Ekstén, projektledare

Louisa Rabaeus, projektmedarbetare

Fredrika Jönander, projektmedarbetare

Linus Owman, kvalitetssäkrare

Lena Salomon, certifierad kommunal revisor, kvalitetssäkrare



Innehållsförteckning

Sammanfattning	2
Rekommendationer	3
Inledning	4
Bakgrund	4
Syfte och revisionsfråga	4
Revisionskriterier	4
Kontrollmål	4
Avgränsning	5
Metod	5
lakttagelser och bedömningar	6
Systematiskt kvalitetsarbete för risker och sårbarheter	6
Förebyggande av kränkande behandling	10
Rutiner för att hantera säkerhet i skolans lokaler	12
Allvarliga hot mot verksamheten	15
Kriser och allvarliga händelser	16
Utbildning och övning	18
Kommunikation	20
Stöd till elever och personal	22
Revisionell bedömning	24
Rekommendationer	27
Bilagor	28

Sammanfattning

Efter genomgång av samtliga kontrollmål gör vi bedömningen att barn- och utbildningsnämnden **inte helt** bedriver ett systematiskt kvalitetsarbete som förebygger, förhindrar och hanterar säkerheten i kommunens skolor. Bedömningen grundas på utfallet av nedan kontrollmål (för detaljerade bedömningar se avsnittet för *lakttagelser och bedömningar*):

Inom ramen för skolans systematiska kvalitetsarbete utvärderas och dokumenteras risker och sårbarheter inom verksamheten och kris- och handlingsplaner upprättas för att hantera dessa

Kontrollmålet bedöms som **delvis uppfyllt**

En plan för att förebygga kränkande behandling upprättas och följs upp årligen

Kontrollmålet bedöms som **uppfyllt**.

Det finns rutiner för att hantera säkerheten i skolans lokaler i fråga om utrymning, lokalkännedom och tillgång

Kontrollmålet bedöms som **delvis uppfyllt**

Det finns rutiner för att ta emot och hantera rapporter om allvarliga hot mot verksamheten

Kontrollmålet bedöms som **ej uppfyllt**.

En krisgrupp finns inrättad kan agera enligt förutbestämda planer vid kriser och allvarliga händelser

Kontrollmålet bedöms som **uppfyllt**

Personal utbildas och övas i att hantera händelser och kriser

Kontrollmålet bedöms som **ej uppfyllt**.

Det finns en kommunikationsstrategi för krishändelser

Kontrollmålet bedöms som **delvis uppfyllt**

Efter en kris eller allvarlig händelse ges tillräckligt stöd till drabbade elever och/eller personal

Kontrollmålet bedöms som **delvis uppfyllt**

Rekommendationer

Efter genomförd revision rekommenderar vi att:

- nämnden tillser att det upprättas en rutin för dokumentation och uppföljning av krisplanerna med tillhörande risker och sårbarheter där också kvaliteten i krisplanerna ingår.
- nämnden tar fram en förvaltningsövergripande mall för vad krisplanerna ska innehålla och hur riskerna ska värderas och dokumenteras.
- nämnden tillser att risk- och sårbarheter dokumenteras och att dessa återfinns i krisplanerna.
- det dokumenteras när revidering planerna mot diskriminering och kränkande behandling sker och att samtliga planer markeras med ett datum för framtagande.
- nämnden upprättar en formaliserad övnings- och utbildningsplan för att på ett strukturerat sätt vidmakthålla och utveckla förvaltningens och skolornas kunskap och förmåga vad gäller krisberedskap.
- nämnden tillser att det finns dokumenterade återsamlingsplatser för samtliga av kommunens skolor.
- nämnden tillser att särskilda säkerhetsrutiner tas fram för skolorna
- nämnden fastställer rutiner för att ta emot och hantera allvarliga hot mot verksamheterna.
- de upprättade krisgrupperna får övning och utbildning för att vidareutveckla krisgruppens robusthet vid händelse av kris.
- nämnden ser över hur kommunikationsstrategier ska utformas för skolornas verksamheter
- det tas fram etablerade rutiner för hur elever och/eller personal ges stöd vid kris eller allvarlig händelse.
- en introduktionsutbildning för nyanställda tas fram och systematiseras och att det säkerställs att samtliga anställda genomgått samma grundläggande utbildning. Introduktionsutbildningen bör minst innehålla en genomgång av den framtagna dokumentationen och rutiner för allvarliga händelser och kriser.

Inledning

Bakgrund

Det systematiska kvalitetsarbetet ska enligt skollagen 4 kap 1-8§§ innefatta säkerhetsarbete med en riskbedömning. Rektor är ansvarig för att arbetet genomförs och elever, lärare, övrig personal och vårdnadshavare ska ges möjlighet att delta i arbetet. Det systematiska kvalitetsarbetet ska dokumenteras.

Enligt arbetsmiljölagen 3 kap 2a§ ska arbetsgivaren (dvs. rektor/förskolechef) *“fortlöpande undersöka riskerna i verksamheten och vidta de åtgärder som föranleds av detta. Åtgärder som inte kan vidtas omedelbart ska tidplaneras. Arbetsgivaren ska i den utsträckning verksamheten kräver dokumentera arbetsmiljön och arbetet med denna. Handlingsplaner ska därvid upprättas.”*

Skolverket beskriver också att *“Att analysera risker och sårbarheter i verksamheterna ger ansvariga underlag för att planera arbetet med krisberedskap och krisplaner. Det bidrar också till att öka medvetenheten och kunskapen om hot, risker och sårbarhet, hos all personal”*.

Efter en bedömning av väsentlighet och risk har revisorerna i Kristianstads kommun beslutat att genomföra en granskning av Barn- och utbildningsnämndens arbete med det systematiska kvalitetsarbetet med fokus på säkerheten avseende kommunens skolor.

Syfte och revisionsfråga

Granskningens syfte är att besvara följande revisionsfråga:

Bedriver barn- och utbildningsnämnden ett systematiskt kvalitetsarbete som förebygger, förhindrar och hanterar säkerheten i kommunens skolor?

Revisionskriterier

Revisionen utgår från skollagen (SFS 2010:800), arbetsmiljölagen (SFS 1977:1160), arbetsmiljöverkets föreskrifter (AFS 1993:2) och Skolverkets rekommendationer kring att öka säkerheten och krisberedskapen i skolan.

Kontrollmål

1. Inom ramen för skolans systematiska kvalitetsarbete utvärderas och dokumenteras risker och sårbarheter inom verksamheten och kris- och handlingsplaner upprättas för att hantera dessa.
2. En plan för att förebygga kränkande behandling upprättas och följs upp årligen.
3. Det finns rutiner för att hantera säkerheten i skolans lokaler i fråga om utrymning, lokalkännedom och tillgång.

4. Det finns rutiner för att ta emot och hantera rapporter om allvarliga hot mot verksamheten.
5. En krisgrupp finns inrättad och som kan agera enligt förutbestämda planer vid kriser och allvarliga händelser.
6. Personal utbildas och övas i att hantera händelser och kriser.
7. Det finns en kommunikationsstrategi för krishändelser.
8. Efter en kris eller allvarlig händelse ges tillräckligt stöd till drabbade elever och/eller personal.

Avgränsning

Granskningen omfattar barn- och utbildningsförvaltningens verksamhet och har avgränsats till att innefatta sju grundskolor samt två gymnasieskolor. Grundskolorna har valts ut i dialog med förvaltningschefen för att uppnå en bra spridning inom de olika skolområdena.

Metod

Granskningen har genomförts genom följande moment:

- Genomgång av relevanta styrdokument och rutiner såsom handlingsplaner, checklistor, krisplaner, likabehandlingsplaner m.fl.
- Genomgång av anmälningar till Arbetsmiljöverket.
- Enkät till totalt 74 lärare inom de utvalda grund- och gymnasieskolorna. 54 personer har besvarat enkäten, vilket motsvarar en svarsfrekvens om 72 %.

Intervjuer har skett med:

- Skolchef central förvaltning som vid intervjutillfället även var vikarierande förvaltningschef för barn- och utbildningsförvaltningen.
- Övergripande lokalansvarig för barn- och utbildningsförvaltningen som också är planeringschef.
- Lokalansvariga för skolenheterna, vilka är skolchef för grundskola samt administrativ chef och serviceledare för gymnasieskolan.
- Gruppintervju med rektorer och skolchefer på två grundskolor och en gymnasieskola.
- Elevråds/kårsrepresentanter, två representanter för grundskolan och två för gymnasieskolan.
- Gruppintervju med fackliga representanter bestående av ordinarie ledamöter förvaltningsövergripande samverkansgruppen (FÖS) samt huvudskyddsombud för huvudorganisationerna SACO/ TCO/ LO.
- Kommunens säkerhetschef som tillika är krisberedskapsansvarig.

Rapporten har varit föremål för sakgranskning av de intervjuade.

Iakttagelser och bedömningar

Systematiskt kvalitetsarbete för risker och sårbarheter

Kontrollmål 1

Inom ramen för skolans systematiska kvalitetsarbete utvärderas och dokumenteras risker och sårbarheter inom verksamheten och kris- och handlingsplaner upprättas för att hantera dessa.

I Skolverkets rekommendationer för att öka säkerheten och krisberedskapen i skolorna, som är baserad på gällande lagstiftning inom området, påpekas vikten av att lärare och skolledare känner till var, när och hur barn och elever riskerar att fara illa för att de ska kunna förebygga incidenter. Därför behöver verksamheter regelbundet enligt Skolverkets rekommendationer kartlägga styrkor och svagheter i verksamheten som ett underlag för insatser som kan förebygga incidenter. Enligt skollagen 4 kap 1-8§§ ska det systematiska kvalitetsarbetet innefatta säkerhetsarbete med en riskbedömning. Rektor är ansvarig för att arbetet genomförs och elever, lärare, övrig personal och vårdnadshavare ska ges möjlighet att delta i arbetet. Det systematiska kvalitetsarbetet ska dokumenteras.

Iakttagelser

Förvaltningsövergripande

Arbetet med att identifiera risker och sårbarheter inom skolan sker inom ramen för det systematiska kvalitetsarbetet, men främst inom ramen för det systematiska arbetsmiljöarbetet. Från ett förvaltningsövergripande perspektiv uppges i intervjuer att det inte sker något specifikt arbete med att utvärdera och dokumentera risker och sårbarheter som gäller generellt för alla verksamheter inom förvaltningens ansvarsområden. Det finns en kommungemensam riskhanteringsgrupp där bl. a. barn- och utbildningsförvaltningen och säkerhetschefen deltar (för mer information se avsnittet för kontrollmål 5). Inom barn- och utbildningsförvaltningen diskuteras risk- och säkerhetsfrågor med de administrativa cheferna för respektive skolområde.

Det finns en förvaltningsövergripande krisplan, antagen av förvaltningschefen 2018-11-19, som lyfter frågor kring krishantering och kriskommunikation, hur olika typer av kriser benämns, organisationsträd för krishantering (se bilaga 1), en beskrivning av den övergripande krisgruppen samt ansvarsuppgifter vid händelse av kris. Den övergripande krisplanen är inte baserad på några specifika risker och sårbarheter, utan är av allmän karaktär om vad som gäller vid händelse av kris.

Skolorna

Arbetet med att identifiera risker och sårbarheter sker ute på de respektive skolorna. Varje skola ska ha en upprättad krisplan som enligt intervjusvar ska revideras en gång årligen, vilket oftast sker i de krisgrupper som finns på skolorna. Krisplanerna revideras

även när det har inträffat en händelse som medför att krisplanen behöver revideras utifrån händelsen.

Vi har i granskningen tagit del av krisplaner för fem skolor i kommunen och på nästkommande sida följer en sammanfattande tabell över dessa.

Tabell 1: Skolornas krisplaner

	Krisplan finns	Senast reviderad	Risker och sårbarheter framgår	Övriga kommentarer
Skola 1	Ja	2018-19-05	Vi kan inte se att risker och sårbarheter värderas i krisplanen, men olika typer av situationer framgår av handlingsplanerna. Det framgår inte av handlingsplanerna vilken riskbedömning som gjorts kopplat till den specifika situationen.	Krisplanen innehåller specifika handlingsplaner för olika tänkbara krissituationer
Skola 2	Ja (benämnd krismapp)	2019-04-15	Vi kan inte se att risker och sårbarheter värderas i krisplanen, men väsentliga situationer framgår av mappen. Det framgår inte av handlingsplanerna vilken riskbedömning som gjorts kopplat till den specifika situationen.	Krisplanen innehåller specifika handlingsplaner för olika tänkbara krissituationer
Skola 3	Ja	2019-01-23	Vi kan inte se att risker och sårbarheter värderas i krisplanen, men väsentliga situationer framgår av handlingsplanerna. Det framgår inte av handlingsplanerna vilken riskbedömning som gjorts kopplat till den specifika situationen.	Krisplanen innehåller specifika handlingsplaner för olika tänkbara krissituationer
Skola 4	Ja	2018-10-10	Vi kan inte se att risker och sårbarheter värderas i krisplanen, men väsentliga situationer framgår av handlingsplanerna. Det framgår inte av handlingsplanerna vilken riskbedömning som gjorts kopplat till den specifika situationen.	Krisplanen innehåller specifika handlingsplaner för olika tänkbara krissituationer
Skola 5	Ja	2019-04-23	Vi kan inte se att risker och sårbarheter värderas i krisplanen. Det framgår inte vilken riskbedömning som gjorts kopplat till specifika situationer.	Krisplanen innehåller inte någon handlingsplan. Det finns två separata handlingsplaner som ligger utanför krisplanen.

Källa: Krisplaner från berörda skolor

Krisplanerna är utformade på olika vis och några är mer detaljerade än andra i sin beskrivning över vad som ska göras vid en krishändelse. Samtliga krisplaner beskriver skolornas arbete vid en händelse av kris. Genomgående i samtliga krisplaner är att risker och sårbarheter inte är dokumenterade eller värderade. Det finns inte några kommunövergripande riktlinjer för hur krisplanerna ska se ut. En av de intervjuade framhåller att risker och sårbarheter värderas systematiskt i samband med det systematiska arbetsmiljöarbetet. Då görs en riskbedömning av arbetsmiljön av skyddsombud på skolorna och samtal förs med rektor och administrativ chef om hur arbetet ska fortlöpa. I granskningen har vi fått ta del av mallen för riskbedömningen där det bland annat återfinns områden som "hot och våld" och "ensamarbete". Detta riskbedömningsarbete framgår dock ej av skolans krisplan.

Av granskningens enkät framkommer att 87 % av de svarande känner till att det finns en krisplan på skolorna. I enkäten ställdes även frågan om risker och sårbarheter utvärderas på den specifika skolan. Ca 55 % av respondenterna svarade att risk- och sårbarheter utvärderas, ca 9 % svarade att inte utvärdering sker och 36 % angav att de inte visste. Av fritextkommentarerna till frågan framgår bland annat att risker och sårbarheter utvärderas inom ramen för det systematiska kvalitetsarbetet samt i samband med att skolorna också tar del av trygghet och trivselenkäten. En av respondenterna nämner också att de genomfört en riskanalys i arbetslaget genom att besvara ett omfattande frågepaket där arbetslaget skulle bedöma om risk fanns och i vilken omfattning. I samband med detta skulle också förslag på åtgärder tas fram. En annan av respondenterna nämner att riskanalys görs i samband med omorganisation medan flertalet nämner att riskanalyser görs årligen i arbetslagen. Ungefär hälften av respondenterna uppger att de har varit med i arbetet med riskanalyserna.

Enkäten visar vidare på att en övervägande del av lärarna på berörda skolor anser att de vet vem de ska vända sig till vid en händelse av kris. Av de krisplaner som vi fått ta del av framgår vem som är ansvarig vid en krishändelse.

Uppföljning

Enligt intervjusvar sker uppföljning av krisplanerna en gång årligen där oftast skolornas respektive krisgrupper är ansvariga för revidering. För ett av skolområdena nämns även att skolområdets administrativa chef samlar in krisplanerna från de olika skolorna i skolområdet och säkerställer att dessa är reviderade, dock är inte kvaliteten i handlingsplanerna föremål för uppföljning. För ett annat av skolområdena samlas handlingsplanerna in och även kvaliteten i dessa bedöms.

Det görs ingen uppföljning av kris- och handlingsplanerna på förvaltningsnivå eller kommunövergripande nivå. Planerna och utvärdering av dessa kommer inte nämnden till dels. Dock kommer arbetet med frågorna upp i samband med att nämnden fattar beslut om det systematiska arbetsmiljöarbetet, likabehandling och samverkan (senast vid sammanträdet 2019-02-05 § 10). Av uppföljningen framgår att Barn- och utbildningsförvaltningen för år 2018 påvisar att det är god kvalitet på arbetet, att

verksamheterna i stort följer gällande rutiner och att det finns utvecklingsområden. Det pågår enligt tjänsteutlåtandet flera fortlöpande arbeten inom olika områden, till exempel inom arbetsmiljön som är en stor utmaning. Barn- och utbildningsförvaltningen kommer fortsätta arbetet med att ha fokus på hälsofrämjande arbete i verksamheterna samt att undanröja risker för våld och hot samt arbeta för att arbetsplatserna blir fria från kränkande attityder, särbehandling och trakasserier. Information om det systematiska kvalitetsarbetet sker 2019-01-08 § 1.

Bedömning

Vi bedömer att kontrollmålet är delvis uppfyllt.

Bedömningen görs mot bakgrund av att det finns krisplaner för de skolor som vi inhämtat material från. Vi bedömer dock att ingen av skolorna har dokumenterat någon utvärdering av risker och sårbarheter för verksamheterna i krisplanerna, vilket inte är i enlighet med skollagen 4 kap 1-8 §§ som anger att en riskbedömning ska göras och att denna ska dokumenteras. Att inte dokumentera riskvärderingen medför enligt vår mening en risk att krisplanerna inte är baserade på de väsentliga riskerna i verksamheterna. Vidare anser vi att det inte sker någon tillräckligt systematisk uppföljning av krisplanerna med tillhörande risker och sårbarheter samt att kvaliteten i dessa inte är föremål för uppföljning. Att det inte görs uppföljning av krisplanerna generellt och kvaliteten i dessa kan innebära en risk att de inte överensstämmer med kommunens övergripande risk- och sårbarhetsanalys.

Det är enligt vår mening en brist att inte samtliga skolenheter årligen samlar in krisplanerna för att säkerställas deras relevans. Det är även av vikt att skolenheterna dokumenterar de risker och sårbarheter som de ser för sina verksamheter, för att på så vis öka spårbarheten och därigenom också fastställa vilka risker och sårbarheter som är av mest relevans. Förslagsvis skulle risker och sårbarheter samt värderingarna av dessa kunna biläggas respektive skolas krisplan. Vidare anser vi även att utvärderingen inom ramen för det systematiska kvalitetsarbetet skulle kunna utvecklas genom att det finns en förvaltningsövergripande mall för vad krisplanerna ska innehålla och hur riskerna ska värderas och dokumenteras.

Förebyggande av kränkande behandling

Kontrollmål 2

En plan för att förebygga kränkande behandling upprättas och följs upp årligen.

Huvudmannen ska enligt skollagen 6 kap 8 § se till att det varje år upprättas en plan med en översikt över de åtgärder som behövs för att förebygga och förhindra kränkande behandling av barn och elever. Planen ska innehålla en redogörelse för vilka av dessa åtgärder som avses att påbörjas eller genomföras under det kommande året. En redogörelse för hur de planerade åtgärderna har genomförts ska tas in i efterföljande års plan.

lakttagelser

Centralt på förvaltningen har förvaltningschefen 2017-05-04 fastställt en mall för hur planer mot diskriminering och kränkande behandling ska se ut i kommunens skolor. Mallen innehåller standardtexter om olika delar såsom lagtext och organisatorisk ansvarsfördelning. Mallen är indelad i 12 rubriker där skolorna själva ska skriva in hur de arbetar med olika delar, vilka som är ansvariga för de olika delarna samt när uppföljning och utvärdering ska ske och vem som är ansvarig för detta. I slutet av mallen finns en checklista som skolorna kan ha till hjälp när de utformat sina planer. Vi har i granskningen tagit del av planerna för de berörda skolorna och vi har stämt av planerna mot förvaltningens checklista (se bilaga 2).

Resultatet efter genomgången visar att samtliga skolor har en plan mot diskriminering och kränkande behandling. Av samtliga planer framgår vem som är ansvarig för denna, men enbart en av de fem granskade objektens plan är daterad. Vidare visar resultatet även att det inte alltid framgår på vilken nivå kartläggning gjorts, alltså om den gjorts på individ-, grupp- eller organisationsnivå. Det är även två skolor som inte beskrivit hur de tar hänsyn till den fysiska miljön. En av skolorna har inte publicerat planen på sin hemsida i enlighet med checklistan. Av samtliga planer framgår dels hur skolorna ska agera om en incident sker, men också hur arbetet ska bedrivas förebyggande. De flesta skolor lyfter i sina planer att det förebyggande arbetet syftar till att avvärja de risker för diskriminering, trakasserier eller kränkande behandling som finns i verksamheten. Förebyggande mål och åtgärder måste enligt planerna motiveras av vad som kommer fram i en kartläggning. En av skolorna lyfter följande som del i sitt förebyggande arbete:

- From läsåret 2017-2018 planerade rastaktiviteter som också är en del i skolans främjande arbete vid kränkande behandling.
- Välutvecklat rastvaktssystem, schemalagt och baserat på kartläggning av platser som upplevs otrygga.
- Arbeta för att främja och upprätthålla studiero för eleverna i undervisningen genom tydlig lektionsstruktur och ett tydligt ledarskap i klassrummet samt varierad undervisning med ett tydligt fokus.

Av intervjuer framgår att arbetet mot kränkande behandling följs upp av nämnden kontinuerligt. Vi kan dock inte av protokoll spåra när uppföljning sker till nämnden. Det framgår även att planerna ska omarbetas årligen, vilket också framgår av skolornas planer. Enkätsvaren visar att 77,5 % av respondenterna upplever att planen följs upp en gång årligen, 15 % anger att den följs upp två gånger årligen och 7,5 % anger att de upplever att den följs upp mer sällan än vartannat år.

Det framhålls även i intervjuer att antalet anmälningar som rör kränkande behandling har ökat de senaste åren, vilket medför något av en administrativ börda för de som ska hantera anmälningarna. Enligt statistik från Skolinspektionen inkom det från Kristianstads kommun 16 anmälningar om kränkande behandling under år 2018 i förhållande till 19 st under år 2016 och 13 st under år 2017.

Samtliga planer beskriver att elevrådet är involverade vid framtagandet av planerna, vilket också bekräftas av intervjuer med elevrådsrepresentanter. De framhåller dock att de inte arbetar med likabehandlingsfrågor mer än när planen årligen förnyas.

Av svaren på den utskickade enkäten framgår att ca 91 % av respondenterna känner till att det finns en plan för det förebyggande arbetet av kränkande behandling. ca 6,5 % svarar att de inte känner till att det finns någon sådan plan. I enkätundersökningen ställdes även frågan om planen fungerar varav ca 21 % instämmer helt, ca 62 % instämmer till stor del, medan ca 2 % inte instämmer alls. Slutligen ställde vi även frågan huruvida respondenterna kände sig säkra på hur de ska agera vid en händelse av kränkande behandling.

Tabell 2: Enkätfråga om kränkande behandling



Källa: Enkätundersökning till lärare i utvalda skolor

Resultatet visar att en övervägande del vet hur de ska agera, men att det finns en andel som är osäkra.

Bedömning

Vi bedömer att kontrollmålet är uppfyllt.

Bedömningen görs mot bakgrund av det finns upprättade planer för diskriminering och kränkande behandling för de skolor som vi inhämtat material från. Vi konstaterar att samtliga planer innehåller beskrivningar över det förebyggande och främjande arbetet mot kränkande behandling, vilket är i enlighet med skollagen 6 kap 8 §. Enligt skollagen 6 kap 8 § ska planen även innehålla en redogörelse för vilka åtgärder som verksamheten planerar att påbörja eller genomföra under det kommande året. Enligt vår bedömning innehåller granskade planer en sådan redovisning i enlighet med lagens krav. Vidare framgår det även av skollagen 6 kap § 8 att planen ska innehålla en redogörelse för hur de planerade åtgärderna i föregående års plan har genomförts, vilket vi ser i samtliga av de inhämtade planerna. Av skollagen 6 kap § 8 framgår även att det i planen bör anges vem som är ansvarig för att åtgärderna genomförs och hur dessa ska följas upp och utvärderas, vilket inhämtade planer innehåller. Skolverket uppger att det är bra om planen innehåller en redogörelse för hur barn och elever ska medverka i arbetet med aktiva åtgärder, vilket samtliga av de inhämtade planerna gör.

Vi bedömer även att planerna följs upp årligen då vi tydligt kan se för vilket kalenderår eller läsår som planen är gällande för och ingen plan som vi tagit del av är äldre än ett år. Enligt vår mening bekräftar både enkätsvar och intervjusvar att planerna revideras årligen. Arbetet skulle kunna förtydligas genom att revideringen dokumenterades och att samtliga planer markerades med ett datum för framtagande.

Rutiner för att hantera säkerhet i skolans lokaler

Kontrollmål 3

Det finns rutiner för att hantera säkerheten i skolans lokaler i fråga om utrymning, lokalkännedom och tillgång.

I Skolverkets rekommendationer för att öka säkerheten och krisberedskapen i skolorna framhålls betydelsen av att elever och personal känner till utrymningsvägar och återsamlingsplatser samt att det med jämna mellanrum genomförs utrymningsövningar. I rekommendationerna anges även att inrymning innebär att barn, elever och personal stänger in sig i rum eller salar. Genom att låsa dörren och/eller barrikadera den blir det svårare för en gärningsperson att komma in. Det är också en fördel om det går att gömma sig, att vara tyst och om möjligt täcka för eventuella fönster. Inrymning är enligt rekommendationerna ingen garanti för säkerhet, men bidrar ofta till att förhindra att människor kommer till skada.

Föreskriften om våld och hot i arbetsmiljön (AFS 1993:2) framhåller att arbetet skall ordnas så att risk för våld eller hot om våld så långt som det är möjligt förebyggs. Särskilda säkerhetsrutiner skall finnas för arbete som kan medföra risk för våld eller hot om våld. Rutinerna skall hållas aktuella och följas upp fortlöpande. Rutinerna skall vara kända av alla arbetstagare som kan bli berörda av riskerna.

lakttagelser

I Kristianstad kommuns övergripande krisplan för barn- och utbildningsförvaltningen (antagen av förvaltningschefen 2018-11-19) framgår att varje skolenhet ska ha en plan för systematiskt brandskyddsarbete/ut- och inrymningsplaner. I revisionen framkommer att det varierar skolorna emellan vilken information som finns i planerna samt hur täckande dessa är.

En del i det systematiska brandskyddsarbetet är att på regelbunden basis genomföra skyddsronder i skolornas lokaler. I intervjuer bekräftas att detta sker regelbundet. En annan del i brandskyddsarbetet är att genomföra brandövningar i vilka skolans lärare och elever deltar. Enligt intervjusvar ska det ske brandövningar årligen. I den dokumentation som delgivits i revisionen, kan detta endast styrkas för tre av fem skolor; skola 1 och 5 har inte dokumenterat och specificerat hur ofta brandövningar på skolan ska ske. Av enkätsvaren framgår att ca 90 % av skolorna har övat evakuering i enlighet med utrymningsplanerna.

För att möjliggöra en säker och effektiv utrymning vid exempelvis brand, bör återsamlingsplatsen vara känd i förväg för att samla skolan så tidigt som möjligt. Detta minimerar även risken för att återsamlingsplats ska missförstås. I dokumentationen för respektive skola framkommer att tre av fem skolor har angett återsamlingsplats i händelse av utrymning. Båda skola 1 och 3 har angett att elever och medarbetare ska återsamlas på förutbestämd plats, men denna finns således inte angiven i respektive skolas krisplan alternativt utrymningsplan. Förvaltningen framhåller dock att återsamlingsplatsen finns angiven på den utrymningsplan som finns uppsatt i respektive skolbyggnad.

Gällande inrymningsplaner har (vid tidpunkt för revisionen) endast skola 4 en fastställd sådan. I intervjuer framkommer att det under våren 2019 diskuterats på central nivå kring inrymningsrutiner för skolorna. Inrymningsförfarandet är även något som påpekas i enkätsvaren som ett förbättringsområde; det efterfrågas utbildning och övning i inrymning.

I vår enkätundersökning ställde vi frågan huruvida det fanns rutiner för att hantera säkerheten i skolans lokaler samt om de var etablerade och efterlevs. Enkätresultatet visar att lite drygt 80 % av respondenterna anser att det finns rutiner och strax under 70 % av respondenterna anser även att de är etablerade och efterlevs.

När det gäller obehöriga i skolornas lokaler finns det enligt intervjusvar social kontroll, om än i varierande utsträckning. I regel menas dock att anställda på respektive skola ifrågasätter personer som befinner sig på skolans område och inte känns igen av de anställda. I dagsläget finns det inget förvaltningsövergripande krav på att anställda, och framförallt lärare, ska bära namnbricka alternativt liknande för att markera behörighet på skolan. Däremot framkommer i intervjuer att en del av skolor har infört att all personal ska ha namnbrickor på sig. Vidare framhölls att vissa av skolorna också blivit mer strikta

med att entreprenörer som arbetar sporadiskt på skolan, såsom hantverkare, ska kunna identifiera sig genom arbetslegitimation eller liknande.

I intervju svar lyfts att en möjlighet att kontrollera obehöriga skulle kunna vara genom kameraövervakning, vilket i dagsläget finns på några enstaka skolor. Tanken ska vara att övervaka obehöriga som tar sig in på skolan främst i syfte att stjäla. Det pågår ett vidare arbete med att införa fler kameror på skolor, men arbetet är försenat då kommunen inte tagit beslut i frågan. Arbetet syftar till att ha enhetliga och tydliga riktlinjer för hur och var kameror kan användas och hur tillstånd söks och insamlat material hanteras.

Bedömning

Vi bedömer att kontrollmålet är delvis uppfyllt.

Bedömningen görs mot bakgrund av att skolorna har handlingsplaner för utrymning samt att det sker utrymningsövningar på regelbunden basis, vilket bekräftas i såväl intervjuer som av enkäter och är i enlighet med Skolverkets rekommendationer. Däremot finns inte frekvensen för utrymningsövningarna dokumenterad för samtliga skolor, vilket kan medföra en risk att utrymningsövningar blir bortprioriterade eller bortglömda. Vi ser även en brist i att återsamlingsplatsen inte är angiven i någon dokumentation för skola 1 och 3, även om dessa uppges finnas uppsatta på de respektive skolorna.

Vidare noterar vi att det finns en medvetenhet bland skolorna gällande obehörigas eventuella tillträde på skolorna genom en bra social kontroll. Det finns dock inte faktiska rutiner för att hantera obehöriga i skolorna och social kontroll är enligt vår mening inte tillräcklig för att hantera säkerheten i skolornas lokaler. Enligt vår mening är detta inte heller i enlighet med AFS 1993:2 som anger att särskilda säkerhetsrutiner ska finnas för arbete som kan medföra risk för våld eller hot om våld. Dessa hållas aktuella och följas upp fortlöpande samt vara kända av alla arbetstagare som kan bli berörda av riskerna. Vi kan inte se att några säkerhetsrutiner kopplade till skolornas lokaler finns. Arbetet hade kunnat systematiseras ytterligare genom säkerhetsrutiner som innehåller exempelvis krav på namnbrickor och/eller arbetslegitimation på samtliga skolor. Slutligen ser vi positivt på att det förs diskussioner om att samtliga skolor ska ha inrymningsplaner.

Allvarliga hot mot verksamheten

Kontrollmål 4

Det finns rutiner för att ta emot och hantera rapporter om allvarliga hot mot verksamheten.

Föreskriften om våld och hot i arbetsmiljön (AFS 1993:2) framhåller vikten av rutiner för att uppmärksamma, rapportera och följa upp alla tillbud och händelser med inslag av hot och våld. Vidare lyfts arbetsgivarens ansvar att åtgärder vidtas utifrån såväl rapporter om inträffade händelser som från uppmärksammade risker.

Av Skolverkets rekommendationer framgår att kriser kan vara oväntade händelser som hotar att allvarligt försvåra eller helt lamslå skolans eller förskolans verksamhet. Kriser kan direkt eller indirekt hota grundläggande funktioner och värden som hälsa, frihet, miljö, förtroende och viktiga samhällsfunktioner. Det kan enligt rekommendationerna handla om att väldigt många på en skola eller en förskola drabbas. Händelsen kan också få så stora konsekvenser att skolan eller förskolan inte kan erbjuda undervisning och omsorg som vanligt. Exempel på händelser som kan leda till kris är väpnat våld i skola, skolbränder eller en stor olycka utanför skolan som drabbar barn och vuxna. Av rekommendationerna framgår också att de flesta allvarliga incidenter på något sätt har blivit föraviserade. I sådana fall är det viktigt att personalen kontaktar skolledningen direkt och att elever uppmanas att ta kontakt med någon vuxen på skolan om de uppfattar allvarliga hot mot skolan eller förskolan.

lakttagelser

Av delgiven dokumentation i granskningen framkommer att ingen av de granskade skolorna har en övergripande handlingsplan för att ta emot och hantera rapporter om allvarliga hot mot verksamheten. Skola 3 har inte dokumenterat kring rutiner gällande allvarligt hot mot verksamheten. Däremot finns en handlingsplan vid väpnat våld i skolan. Skola 5 har en handlingsplan för hot och våld i vilket det operativa tillvägagångssättet är beskrivet för att förhindra våld och hot i arbetsmiljön. Båda skolorna har således planer, men dessa är mer inriktade mot väpnat våld respektive arbetsmiljön snarare än en övergripande handlingsplan för att ta emot och hantera rapporter om allvarliga hot mot verksamheten. Varken skola 2 eller 4 har en handlingsplan för hot och våld mot verksamheten. Däremot ska det enligt intervjusvar finnas ett system för rapportering av avvikande lokala rutiner.

I intervjusvar bekräftas att det inte finns rutiner för att ta emot och hantera rapporter om allvarliga hot mot verksamheten. Enkätsvar visar dock på att nästintill 30 % av de tillfrågade menar att det finns rutiner för att ta emot och hantera rapport om allvarliga hot, medan en lika stor andel är osäkra och har svarat att de ej vet. Trots en stor andel som är osäkra på om rutiner finns, upplever 73 % av de tillfrågade att de vet vem de ska vända sig till om det inkommer allvarliga hot mot verksamheten.

Bedömning

Vi bedömer att kontrollmålet ej är uppfyllt.

Bedömningen görs mot bakgrund av att samtliga skolor som ingår i granskningen saknar en handlingsplan för rapportering av hot i verksamheten. Det blir tydligt i granskningen att det saknas systematiserade och fastställda rutiner för att ta emot och hantera allvarliga hot mot verksamheterna. Det ska dock påpekas att nästintill en tredjedel av de tillfrågade menar att det finns rutiner för att ta emot och hantera rapporter om allvarliga hot samt att majoriteten vet vem de ska vända sig till i händelse av allvarligt hot mot verksamheten. Trots detta bedöms kontrollmålet inte vara uppfyllt, då detta inte sker på ett systematiskt och faställt vis i enlighet med AFS 1993:2 samt Skolverkets rekommendationer.

Kriser och allvarliga händelser

Kontrollmål 5

En krisgrupp finns inrättad kan agera enligt förutbestämda planer vid kriser och allvarliga händelser.

Vid en kris eller allvarlig händelse ska respektive skolas krisgrupp aktiveras. Enligt Skolverkets rekommendationer ska rektorn bära ansvaret för gruppen. Vid akuta lägen kan ansvaret delegeras vidare. Det är av vikt att arbetet med krisgruppen sker på ett systematiskt vis för att kunna möjliggöra en effektiv krishantering. Detta leder till att konsekvenserna av en händelse minimeras och att verksamheten kan återgå till det dagliga arbetet. För att uppnå detta är det viktigt att krisgruppen består av rätt kompetens samt att krisgruppen är insatt i arbetet inklusive de förväntningar som åligger dem.

lakttagelser

De skolor som ingår i denna granskning har upprättade krisgrupper för varje skola. Krisgruppen leds av respektive rektor och övriga professioner som ingår varierar mellan skolorna. Exempel på professioner som ingår i krisgrupperna är kurator, skolsköterska, vaktmästare och kanslipersonal. Skulle rektorn bedöma att en händelsen kräver mer resurser och stöd kan skolchefen involveras i arbetet. I skolornas respektive krisplaner framgår vilka personer (namn, befattning och telefonnummer) som ingår i respektive skolas krisgrupp.

Skulle krisgruppen behöva sammankallas har respektive grupp en handlingsplan att följa utifrån händelsens karaktär. Handlingsplaner går att finna i respektive skolas krisplan, där även kontaktinformation till de som ingår i krisgruppen framgår. Vid genomgång av krisplanerna blir det tydligt att samtliga handlingsplaner följer samma upplägg i vilket information till elever och medarbetare såväl som till anhöriga, är en central komponent i hanteringen av en händelse.

För att skapa en resiliert krisgrupp krävs att samtliga inom gruppen upplever en tydlig roll- och ansvarsfördelning inom gruppen. Detta kan delvis uppnås genom att gruppen sammankallas på regelbunden basis för att diskutera frågor som uppkommit samt roller

och ansvar. Enligt intervjusvar ska samtliga krisgrupper i denna granskning sammankallas en till två gånger per termin, vilket dock inte dokumenterats. Det uppges att krisgrupperna arbetar på ett systematiskt vis i vilket de regelbundna träffarna är en del. Däremot ska utbildning och övning av grupperna ske sporadiskt och därmed inte systematiskt.

I intervjuer framgick att elevrepresentanterna inte var medvetna om krisgrupper på respektive skola fanns eller inte. Däremot påpekades att ombuden vänder sig till lärare eller rektor, som i sin tur tar det vidare till krisgrupp alternativt i rektorns fall sammankallar krisgruppen.

Skulle den lokala krisgruppen anse att det behövs ytterligare stöd vid en händelse kan den Övergripande krisgruppen (ÖKG) på förvaltningsnivå aktiveras. ÖKG kan även aktiveras vid en händelse som berör ett flertal barn, elever och/eller medarbetare, om mer än ett skolområde berörs eller förväntas bli berörda eller om lokaler och/ eller utrustning blir satta ur spel. Gruppen ersätter inte de lokala krisgrupperna, utan ÖKG:s uppgift är att samordna insatser.

Enligt Barn- och utbildningsförvaltningens krisplan består ÖKG av förvaltningschefen, kommunikationsansvarig och skolchefen. I intervjusvar menas dock att gruppen utgörs av förvaltningschef, säkerhetschef/krisberedskapsansvarig och en dokumentatör. Vidare framkommer i intervjusvar att den sistnämnda uppsättningen ska revideras.

Vidare finns det även en kommunövergripande POSOM- grupp (psykiskt och socialt omhändertagande i kris- och katastrofsituationer). POSOM-gruppen kan kallas samman av kommunens krisledningsnämnd, räddningsledare eller socialchef/motsvarande funktion. Behovet av insats bedöms utifrån händelsens riskfaktor avseende framtida psykiatrisk och social problematik för många berörda. Det yttersta ansvaret för POSOM-gruppens verksamhet har ytterst Kommunstyrelsen, som har ansvar för all verksamhet som avser beredskap, säkerhet och trygghet i kommunen.

Bedömning

Vi bedömer att kontrollmålet är uppfyllt.

Bedömningen görs mot bakgrund av att respektive skola har krisgrupper samt att dessa sammanträder på regelbunden basis. Vidare finns samtliga personer som ingår i krisgrupperna dokumenterade i krisplanerna för att kunna möjliggöra en effektiv och tydlig inkallning om en händelse så kräver det, vilket vi anser är i enlighet med Skolverkets rekommendationer. Däremot framgår att övning och utbildning av krisgrupperna inte sker på ett systematiskt sätt, vilket vi anser är en förbättringsmöjlighet för att vidareutveckla krisgruppens robusthet.

Vidare framgår det tydligt i krisplanerna hur krisgruppen ska agera beroende på vad händelsen berör. Vid dokumentanalys blir det tydligt att samtliga handlingsplaner följer samma upplägg, vilket bedöms vara en styrka då skolorna som ingår i granskningen har

ett stringent och genomgående arbetssätt. Vidare anser vi även att skolornas tydliga fokus på informationsdelning vid en händelse är en styrka.

Vi konstaterar även att det tycks finnas en skillnad i dokumentationen gentemot hur de intervjuade uppfattar den övergripande krisgruppens sammansättning, vilket kan tyda på att tydliggöra vilka som är involverade i gruppens arbete.

Utbildning och övning

Kontrollmål 6

Personal utbildas och övas i att hantera händelser och kriser.

Kommunen ska ansvara för att förtroendevalda och anställd personal får den utbildning och övning som behövs för att de ska kunna lösa sina uppgifter vid extraordinära händelser i fredstid. Vidare förtydligas i *Överenskommelse om kommunernas krisberedskap* (MSB 2012-5541) att personal regelbundet ska utbildas och övas inom krisorganisationen.

I enlighet med föreskriften *Våld och hot i arbetsmiljön* (AFS 1993:2) ansvarar arbetsgivare för att se till att övning av säkerhetsrutiner och åtgärder vid larm genomförs regelbundet. I riskförebyggande åtgärder till 2 § framkommer att det är viktigt att göra en bedömning av risken för våld och hot genom noggrann kartläggning av arbetet med riskförebyggande åtgärder. Inkluderat i dessa är utbildningar och åtgärder efter inträffade händelser. I 4 § uttrycks att arbetstagare ska ha tillräcklig utbildning och information och få tillräckliga instruktioner för att kunna utföra arbetet säkert och med tillfredsställande trygghet. Riskförebyggande åtgärder till 4 § föreslås i AFS 1993:2 vara ett särskilt utbildningsprogram om säkerhet och kompletterande utbildning i säkerhetsrutiner, säkerhets arbetssätt och hur risker ska bedömas.

Skolverkets rekommendationer framhåller att barn och elever inte bör delta i eventuella övningar som bygger på situationer som innefattar väpnat våld.

lakttagelser

Gällande skolorna i Kristianstads kommun varierar nivån på utbildning och övning i skolorna. Skola 1 och skola 5 har inte dokumenterat och specificerat hur ofta brandövningar på skolan ska ske. Utöver dessa grundläggande sker ytterligare övningar, bland annat för kuratorer, sporadiskt. Övningar i form av utrymningsövningar görs enligt intervjusvar minst en gång varje år i samband med höstens terminsstart.

Utöver ovan nämnda övningar övas inte personal i att hantera händelser och kriser systematiskt, bortsett från någon enstaka inrymningsövning. Denna typ av övningar håller dock inte samma regelbundenhet till följd av att många elever kommer från en traumatisk bakgrund och därigenom skulle övningarna kunna riskera att utlösa negativa reaktioner. För att säkerställa att kunskapen fortfarande finns lyfts ämnet och tillvägagångssätten istället muntligt mellan elever och mentorer. De inrymningsövningar som har genomförts, vilket är på ett fåtal skolor, har varit på klass- eller gruppnivå för att

undvika att utlösa de tidigare nämnda negativa reaktionerna hos elever med en traumatisk bakgrund.

Det framkommer i intervjuer att det är rektorer som ofta initierar övningar och då genom att ta kontakt med den centrala funktionen i kommunen. Det brukar enligt intervjuer resultera i stabsövningar med fokus på hot och våld, ibland genomförs även seminariebaserade övningar där de övade får agera utifrån ett fiktivt scenario. De övningar som genomförs på kommunens skolor dokumenteras däremot inte centralt varken hos förvaltningen eller hos kommunen. Överlag framkommer dock att övningar sker i en väldigt begränsad utsträckning, bortsett från utrymningsövningar, och att utbildningar i krishantering inte sker.

Av intervjuer framgår att alla nya medarbetare varje år samt att alla anställda vart tredje år får utbildning i säkerhet, brandskydd och hjärt- och lungräddning via Räddningstjänsten i Kristianstad. I den dokumentation som granskats kan detta endast styrkas för tre av fem skolor. Utbildning nämns inte i majoriteten av skolornas krisplaner, övningar nämns enbart i ett fåtal krisplaner. Varken utbildning eller övning nämns i den övergripande krisplanen för Barn- och utbildningsförvaltningen och det finns ingen separat utbildning- och övningsplan. Vidare nämns varken utbildning eller övning i krisplanen för skola 1, skola 3 eller skola 5.

I krisplanen för skola 2 uttrycks att det är rektorn som ansvarar för att en utrymningsövning ska ske en gång per termin samt att samtliga vikarier ska ha kännedom om utrymningsplanen. Krisplanen för skola 4 uttrycker att uppdatering av utbildning i första hjälpen för personal ska ske varje läsår, dock ingenting om övningar.

I inkomna enkätsvar har det efterfrågats utbildning och övning i inrymningsmetodiken. Vidare har det i enkätsvar även framkommit att majoriteten av personal utbildas mer sällan än vartannat år och majoriteten av svaren visar på att personal inte känner att utbildning och övning bedrivs i ändamålsenlig utsträckning.

Bedömning

Vi bedömer att kontrollmålet ej är uppfyllt.

Bedömningen grundar sig främst i att ingen av de granskade skolorna innehar någon utbildnings- och övningsplan. Utbildning nämns i begränsad utsträckning i skolornas krisplaner, medan övningar knappt nämns alls. Då det inte finns någon utbildnings- och övningsplan framgår inte vilken utgångspunkt eller fokus kommande utbildningar eller övningar skall inneha, vilket gör att det inte går att identifiera huruvida de utbildningar och övningar som faktiskt genomförs tar sin utgångspunkt utifrån identifierade risker eller Skolverkets rekommendationer kring en ökad säkerhet och krisberedskap i skolor. Det kan genomgående konstateras att varken utbildningar eller övningar genomförs på ett systematiskt sätt.

Vidare genomförs varken utbildningar eller övningar som riskförebyggande åtgärder i enlighet med 2 § i AFS 1993:2. Inget av de granskade objekten har tagit fram ett utbildningsprogram i syfte att utbilda personal i säkerhetsrutiner eller säkert arbetssätt

för att förebygga hot och våld. När ny personal börjar finns det till viss del någon form av introduktionsutbildning för att kunna säkerställa ändamålsenligt krishanteringsarbete i form av metodik, användande av rutiner samt förståelse för dokumentation. På så vis kan den framtagna dokumentationen nyttjas till fullo. För att säkerställa en förberedd och samspelt organisation är det av vikt att inkludera alla vid övningar och utbildningar.

Kommunikation

Kontrollmål 7

Det finns en kommunikationsstrategi för krishändelser.

Enligt Skolverkets rekommendationer kan en välfungerande kommunikation vara helt avgörande i en krissituation. Rätt information i rätt tid bör gå internt till personal och elever och externt till vårdnadshavare, media, myndigheter och kringliggande samhälle. Det är enligt rekommendationerna viktigt att rektorer utvärderar förskolans och skolans kommunikationsrutiner regelbundet och till exempel se till att namn och telefonnummer är aktuella. Kommunens kommunikation kan påverka händelseutvecklingen vid en kris såväl positivt som negativt. Effektiv kriskommunikation innefattar intern och väl samordnad kriskommunikation, vilket en kommunikationsstrategi utgör grunden för.

lakttagelser

I Barn- och utbildningsförvaltningens övergripande krisplan framkommer att ansvar för krishantering och kriskommunikation följer de tre centrala principerna för svensk krishantering: ansvarsprincipen, närhetsprincipen och likhetsprincipen. Med ansvarsprincipen menas att den som har ansvar för en verksamhet under normala förhållande även ska ha det under krissituationer. Närhetsprincipen innebär att krisen ska hanteras där den inträffar och av dem som är närmast berörda och ansvariga. Slutligen innebär likhetsprincipen att verksamheten ska fungera vid kris som vid normala förhållanden. Den övergripande krisplanen innehåller även en kortfattad kombinerad informations- och kommunikationsstrategi.

Det framkommer under intervjuer att kommunikationsstrategier för krishändelser ingår i respektive krisplan, dock i olika omfattning och utsträckning. Ett flertal intervjuade var medvetna om kommunikationsstrategiernas existens, dock inte innehållet i respektive strategi. Det framkommer att samtliga intervjuade är medvetna om hur både den interna och den externa kommunikationen ska ske, inklusive informationskedjan. Vidare framkom det även att det vanligtvis är skolchef eller kommunikationschef som är ansvarig för den externa kontakten med exempelvis media.

Kommunikationsstrategierna i de fem skolorna ingår i respektive skolas krisplan och uttrycker sig i olika former och omfattning. Generellt kan det konstateras att de inte utgörs av ett kapitel, eller motsvarande, specifikt för kommunikation utan hur samt av vem kommunikation och information ska delges förmedlas löpande i krisplanerna, ofta i handlingsplaner för olika scenarier.

Enligt inkomna enkätsvar känner majoriteten av personal inte till om det finns någon kommunikationsstrategi för krishändelser samt att många känner sig osäkra på hur både

den interna och externa kommunikationen ska ske vid händelse av kris. Vidare framkommer det i enkätsvar att kommunikationen ofta brister under allvariga händelser och kriser i form av att arbetstagare är osäkra på vad, vem och hur kontakter skall tas samt varför.

Tabell 3: Kommunikationsstrategier i skolorna

	Kommunikationsstrategi finns	Reviderad	Övriga kommentarer
Centralt	Ja	2018-11-19	Ingår i den övergripande krisplanen för BUF.
Skola 1	Delvis	2018-09-05	Informationsdelning framkommer i handlingsplaner i skolans krisplan, dock ej ansvarig. Kommunikation nämns ej.
Skola 2	Ja	2019-04-15	Framkommer löpande i skolans krisplan.
Skola 3	Ja	2019-01-23	Informationsdelning framkommer i handlingsplaner i skolans krisplan.
Skola 4	Delvis	2018-10-10	Informationsdelning framkommer till viss del i skolans krisplan, men ansvarig för varken information eller kommunikation framkommer ej.
Skola 5	Ja	2019-04-23	Ingår i skolans krisplan. Ansvarig framkommer, men inte explicit varken var eller hur information och kommunikation ska ske.

Källa: Skolornas krisplaner

Bedömning

Vi bedömer att kontrollmålet är delvis uppfyllt.

Bedömningen görs mot bakgrund av att respektive skola till viss del inkluderat kommunikationsstrategier i sina krisplaner, dock finns inte roller och ansvar tydligt uttryckt i planerna. Ändamålsenliga kommunikationsstrategier bör bestå av budskap, intressenter, kanaler, ansvar och roller samt strategiska prioriteringar, vilket inte uppnås för skolorna. En kommunikationsstrategi behöver nödvändigtvis inte utgöras av ett separat dokument eller en separat policy, men innehållet bör framgå i större utsträckning än det gör i dagsläget. Det är av vikt att skolor i krishändelser upplevs som samman- hållna organisationer med tydliga budskap och avsändare i händelse av kris, vilket bör formulera i en kommunikationsstrategi. Vidare ska kommunikationsstrategier även bidra till en samordnad, resurseffektiv och professionell kommunikationsverksamhet med tydliga processer som innehåller analys, planering, genomförande och utvärdering. Kommunikationen upplevs enligt intervjuvar fungera i

praktiken, men detta behöver speglas i dokumentationen så att den även går i linje med Skolverkets rekommendationer.

I vissa situationer drar en våldshändelse till sig massmedias uppmärksamhet. Det är inte lämpligt att en drabbad eller utsatt person utfrågas eftersom personen kan vara i affekt eller i ett chocktillstånd. Det är därmed lämpligt att i förväg utse en person som kan ta kommunikera med och informera medier. Av de granskade objekten hade endast en skola en i förväg utsedd person för kontakten med media.

Stöd till elever och personal

Kontrollmål 8

Efter en kris eller allvarlig händelse ges tillräckligt stöd till drabbade elever och/eller personal.

Enligt 11 § i AFS 1993:2 ska arbetstagare som utsatts för våld eller hot om våld snabbt få hjälp och stöd för att förebygga eller lindra såväl psykisk som fysisk skada. Det är därmed av vikt att arbetsgivaren tillser att arbetstagare får den hjälp, även av professionellt slag, som kan behövas både omedelbart efter händelsen såväl som senare.

Både den som personligen drabbats av våld eller hot och arbetskollegor som varit med vid händelsen kan ha behov av emotionell första hjälp och bör ges stöd och möjlighet att kunna tala ut om sina upplevelser för att undvika långsiktiga konsekvenser. Det är därför av vikt att arbetsgivaren tillser att arbetstagare får den hjälp, även av professionellt slag, som kan behövas både omedelbart efter en händelse såväl som senare.

lakttagelser

Efter en kris eller allvarlig händelse kan det centrala elevhälsoteamet agera stöd till drabbade elever och/eller personal. Vidare finns även tillgång till kuratorsamtal, samtal med präst och till "samtalsstöd" genom en extern funktion. Det finns även tillgång till en fältgrupp via Socialtjänsten som elever kan vända sig till. Om kuratorn skulle behöva stöd finns även enligt intervjusvar tillgång till kommunhälsan samt skolpsykolog vid behov av stöd eller rådgivning. Det finns en telefonlista för bland annat rektorer med information om vilket stöd som kan ges och som enligt intervjusvar uppdateras årligen.

Centralt finns det som tidigare nämnts en POSOM-grupp som kan användas vid en större kris. Gruppen är även nära kopplad till den centrala samordningsstaben och dessa aktiveras alltid samtidigt. Det konstaterades genomgående under intervjuer att det finns en osäkerhet kring vilka säkerhets- och skyddsåtgärder som finns att tillgå i kommunen, både lokalt och centralt.

Enligt intervjusvar får personal information om tillgängligt stöd genom att antingen lyfta dialogen på arbetsgivarsamtal eller genom att själva ta reda på vilket stöd som finns genom kommunen. Eleverna får enligt intervjusvar inte information om vilket stöd som finns tillgängligt förrän det uppstår ett behov. Personalen som är medlemmar i facket

kan genom arbetsmiljöenheten få stöd vid behov, dock endast ett fåtal samtal för att sedan hänvisas vidare till S.t Lukas i Kristianstad.

Hur länge stödet finns tillgängligt samt vilket stöd som ges är något som bestäms i dialog mellan ansvarig och den drabbade individen. Det finns möjlighet att remittera till externa institutioner och detta beslutas genom ett bedömningssamtal. Det är alltid medarbetarens chef eller ansvarig för eleven som beslutar om stöd. Det uppges dock tydligt i intervjusvar att det är rekommendationer som ges, inte beslut som tas.

Det uppges i intervjusvar att det finns en osäkerhet gällande vilket stöd som finns efter allvarliga händelser och kriser. De inkomna enkätsvaren styrker intervjusvaren gällande detta. Enkätsvaren tyder på att majoriteten är osäkra på vilket stöd som kan erbjudas, att det inte finns tillräckligt med resurser samt att det stöd som kan erbjudas inte är tillräckligt. Däremot framkommer att många dock är medvetna om vilket stöd som kan erbjudas, både för personal och elever. Enligt enkätsvar kan stöd i form av kurator, skolsköterska, psykolog, arbetsterapeut, elevhälsoteam, specialpedagog, samtal med vuxen, kyrkan och rektor erbjudas.

Uppföljning av allvarliga händelser eller kriser nämns i ett fåtal av de granskade objektens krisplaner, men då snarare arbetsprocessen än explicit vilket stöd som kan ges.

Bedömning

Vi bedömer att kontrollmålet är delvis uppfyllt.

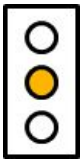
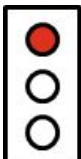

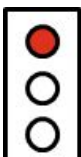
Bedömningen görs mot bakgrund av att den information som framkommit från intervjuer och enkätsvar visar på att det finns tillgång till stöd finns, men att det finns en fragmentering avseende medvetandet om vilket stöd som kan erbjudas. Vidare har det även framkommit att arbetstagare anser att stödet som erbjuds dem efter en allvarlig händelse eller kris inte finns i samma utsträckning som det för elever.

Det kan konstateras att Barn- och utbildningsförvaltningen har stöd att tillgå, både för elever och personal, efter en allvarlig händelse eller kris, vilket följer AFS 1993:2. Däremot tyder varken dokumentation, intervjusvar eller enkätsvar på att det sker på ett systematiskt sätt. Vilket stöd som ges samt i vilken utsträckning bestäms ad hoc mellan den drabbade och närmsta chef, men då det inte finns några etablerade rutiner för hur processen skall gå tillväga kan det inte säkerställas att tillräckligt stöd ges till drabbade elever och/eller personal.

Revisionell bedömning

Efter genomgång av samtliga kontrollmål gör vi bedömningen att barn- och utbildningsnämnden **inte helt** bedriver ett systematiskt kvalitetsarbete som förebygger, förhindrar och hanterar säkerheten i kommunens skolor. Bedömningen grundas på utfallet av nedan kontrollmål:

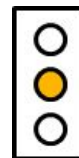
Kontrollmål	Kommentar	
Inom ramen för skolans systematiska kvalitetsarbete utvärderas och dokumenteras risker och sårbarheter inom verksamheten och kris- och handlingsplaner upprättas för att hantera dessa.	Delvis uppfyllt Det finns krisplaner för de skolor som vi inhämtat material från, men ingen av skolorna har dokumenterat någon utvärdering av risker och sårbarheter för verksamheterna. Vidare anser vi att det inte sker någon tillräckligt systematisk uppföljning av krisplanerna med tillhörande risker och sårbarheter samt att kvaliteten i dessa inte är föremål för uppföljning.	
En plan för att förebygga kränkande behandling upprättas och följs upp årligen.	Uppfyllt Det finns upprättade planer för diskriminering och kränkande behandling. Vi konstaterar att samtliga planer innehåller beskrivningar över det förebyggande och främjande arbetet mot kränkande behandling, Vi bedömer även att planerna följs upp årligen då vi tydligt kan se för vilket kalenderår eller läsår som planen är gällande för och ingen plan som vi tagit del av är äldre än ett år. Enligt vår mening bekräftar både enkätsvar och intervjusvar att planerna revideras årligen. Arbetet skulle kunna förtydligas genom att revideringen dokumenterades och att samtliga planer markerades med ett datum för framtagande.	

<p>Det finns rutiner för att hantera säkerheten i skolans lokaler i fråga om utrymning, lokalkännedom och tillgång.</p>	<p>Delvis uppfyllt</p> <p>Det finns handlingsplaner för utrymning som övas på regelbunden basis. Detta är dock inte alltid dokumenterat samt att återsamlingsplats vid utrymning inte är angett i samtliga skolors plan, även om dessa uppges finnas uppsatta på de respektive skolorna. Det finns inte några säkerhetsrutiner för skolornas lokaler.</p> <p>Endast en av fem skolor har inrymningsplaner trots att detta är fastställt av kommunens Barn- och utbildningsförvaltning.</p>	
<p>Det finns rutiner för att ta emot och hantera rapporter om allvarliga hot mot verksamheten.</p>	<p>Ej uppfyllt</p> <p>Det saknas handlingsplaner för rapportering av hot i verksamheten. Vidare saknas det systematiserade och fastställda rutiner för att ta emot och hantera allvarliga hot mot verksamheterna.</p>	
<p>En krisgrupp finns inrättad kan agera enligt förutbestämda planer vid kriser och allvarliga händelser</p>	<p>Uppfyllt</p> <p>Skolorna har krisgrupper, som sammanträder på regelbunden basis. Funktionerna inom respektive krisgrupp finns dokumenterade med kontaktuppgifter. Det finns tydliga krisplaner att utgå ifrån.</p>	
<p>Personal utbildas och övas i att hantera händelser och kriser</p>	<p>Ej uppfyllt</p> <p>Det saknas utbildnings- och övningsplaner för samtliga skolor i granskningen. Vidare genomförs varken utbildningar eller övningar som riskförebyggande åtgärder samt att det saknas utbildningsprogram för personal i säkerhetsrutiner eller säkert arbetssätt för att förebygga hot och våld.</p>	

Det finns en kommunikationsstrategi för krishändelser

Delvis uppfyllt

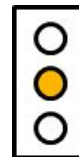
Skolorna har till viss del inkluderat kommunikationsstrategier i sina krisplaner, dock finns inte roller och ansvar tydligt uttryckt i planerna.



Efter en kris eller allvarlig händelse ges tillräckligt stöd till drabbade elever och/eller personal.

Delvis uppfyllt

Det finns stöd att tillgå för personal och elever, men varken dokumentation, intervjusvar eller enkätsvar på att det sker på ett systematiskt sätt. Det tycks finnas en fragmentering mellan anställda gällande vilket stöd som kan erbjudas.



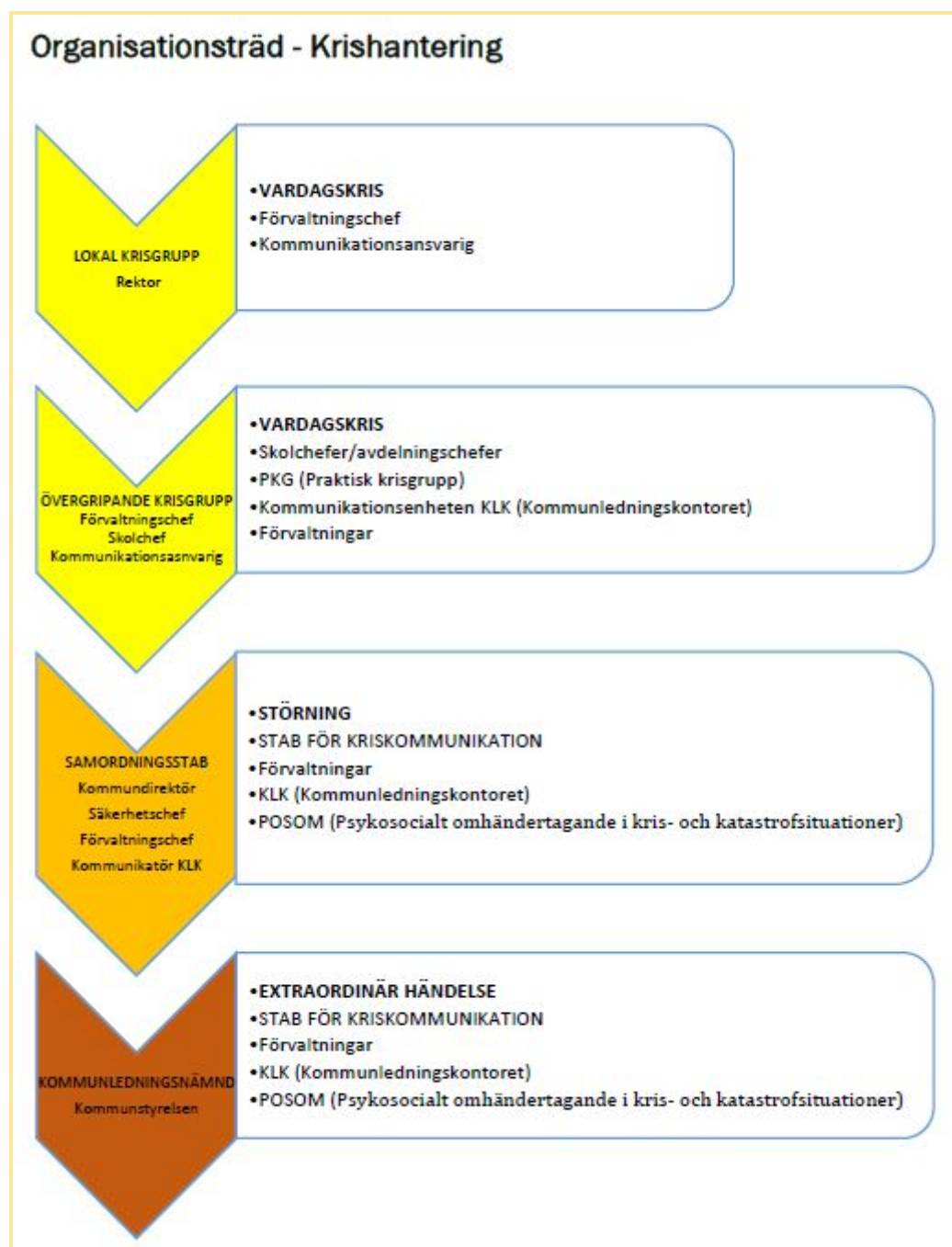
Rekommendationer

Efter genomförd revision rekommenderar vi att:

- nämnden tillser att det upprättas en rutin för dokumentation och uppföljning av krisplanerna med tillhörande risker och sårbarheter där också kvaliteten i krisplanerna ingår.
- nämnden tar fram en förvaltningsövergripande mall för vad krisplanerna ska innehålla och hur riskerna ska värderas och dokumenteras.
- nämnden tillser att risk- och sårbarheter dokumenteras och att dessa återfinnes i krisplanerna.
- det dokumenteras när revidering planerna mot diskriminering och kränkande behandling sker och att samtliga planer markeras med ett datum för framtagande.
- nämnden upprättar en formaliserad övnings- och utbildningsplan för att på ett strukturerat sätt vidmakthålla och utveckla förvaltningens och skolornas kunskap och förmåga vad gäller krisberedskap.
- nämnden tillser att det finns dokumenterade återsamlingsplatser för samtliga av kommunens skolor.
- nämnden tillser att särskilda säkerhetsrutiner tas fram för skolorna
- nämnden fastställer rutiner för att ta emot och hantera allvarliga hot mot verksamheterna.
- de upprättade krisgrupperna får övning och utbildning för att vidareutveckla krisgruppens robusthet vid händelse av kris.
- nämnden ser över hur kommunikationsstrategier ska utformas för skolornas verksamheter
- det tas fram etablerade rutiner för hur elever och/eller personal ges stöd vid kris eller allvarlig händelse.
- en introduktionsutbildning för nyanställda tas fram och systematiseras och att det säkerställs att samtliga anställda genomgått samma grundläggande utbildning. Introduktionsutbildningen bör minst innehålla en genomgång av den framtagna dokumentationen och rutiner för allvarliga händelser och kriser.

Bilagor

Bilaga 1 - Organisationsträd för krishantering



Bilaga 2 - Stickprov checklista för likabehandlingsplaner mot faktiska planer

Punkt i checklista	Skola 1	Skola 2	Skola 3	Skola 4	Skola 5
Det framgår tydligt om planen gäller verksamhetsår eller kalenderår	Ja	Ja	Ja	Ja	Ja
Planen är daterad och vem som ansvarar framgår	Ej daterad men ansvarig framgår	Ej daterad men ansvarig framgår	Ja	Ej daterad men ansvarig framgår	Ej daterad men ansvarig framgår
Resultat av tidigare utvärderingar har vägts in i framtagande av innevarande plan	Ja	Ja	Ja	Ja	Ja
Planen är upprättad i samverkan mellan barn/elever	Ja	Ja	Ja	Ja	Ja
Planen är upprättade i samverkan med pedagogisk personal och skolledning	Ja	Ja	Ja	Ja	Ja
Elevhälsan har varit delaktig (skola)	Ja	Ja	Ja	Ja	Ja
En kartläggning är gjord på individ-grupp och organisationsnivå	Nej	Delvis	Nej	Ja	Nej
Den fysiska miljön är beaktad	Ja	Nej	Ja	Ja	Nej
Hur medarbetarnas kompetens ska hållas uppdaterad finns beskrivet	Ja	Ja	Ja	Ja	Ja
Arbetet sker med aktiva åtgärder genom fyra steg: undersöka, analysera	Ja	Ja	Ja	Ja	Ja

åtgärda utvärderas och följs upp					
Främjande insatser finns beskrivna	Ja	Ja	Ja	Ja	Ja
Förebyggande insatser finns beskrivna	Ja	Ja	Ja	Ja	Ja
En kartläggning av nuläget är gjord	Ja	Ja	Ja	Ja	Ja
Rutin för anmälan till förskolechef/rektor finns	Ja	Ja	Ja	Ja	Ja
Rutin för anmälan till skolchef finns	Ja	Ja	Ja	Ja	Ja
Planen finns på verksamhetens hemsida	Ja	Ja	Ja	Ja	Nej

2019-11-20

Lena Salomon

Emma Ekstén

Uppdragsledare

Projektledare

Denna rapport har upprättats av Öhrlings PricewaterhouseCoopers AB (org nr 556029-6740) (PwC) på uppdrag av Kristianstads kommun enligt de villkor och under de förutsättningar som framgår av projektplan från den 2019-03-20. PwC ansvarar inte utan särskilt åtagande, gentemot annan som tar del av och förlitar sig på hela eller delar av denna rapport.