



Kristianstads
kommun



Naturvårdsprogram

**Del 3. Värdefulla naturområden
i Kristianstads kommun**



Fotografierna på framsidan är tagna av Patrik Olofsson, Christer Neideman, Håkan Östberg och Katrine Svensson.



Del 3. Värdefulla naturområden 2016-2020



Inledning

År 2011 beslutade Miljö- och hälsoskyddsnämnden i Kristianstads kommun att ett nytt kommunalt naturvårdsprogram skulle tas fram. Programarbetet har organiserats av Miljö- och hälsoskyddskontoret och har utförts under åren 2012-2014. Arbetet har delvis finansierats med hjälp av statliga LONA bidrag och delvis med kommunala medel.

Arbetet inleddes med att sammanställa befintlig kunskap om naturvärdena i kommunen för att på så sätt också identifiera kunskapsbrister. Utifrån detta genomfördes kompletterande åtgärder i form av inventeringar samtidigt som underlagsmaterial inhämtades från bland annat Naturvårdsverket, Länsstyrelsen, Jordbruksverket och Skogsstyrelsen.

Under arbetets gång har även värdefull kunskap tillförts genom information från ideella föreningar såsom Naturskyddsföreningen i Kristianstad, Nordöstra skånes fågelklubb, Skånes mykolo-

giska förening och Floraväktarna. Med utgångspunkt från den uppdaterade informationen har sedan den aktuella kunskapen sammanställts och bildat grund för områdesbeskrivningar, värdeklassningar, mål och åtgärder. En viktig del av arbetet har dessutom varit att presentera materialet i GIS-format och att ta fram överskådliga kartor.

Det praktiska arbetet har utförts av Miljö- och hälsoskyddskontoret. Den GIS-baserade delen har utformats med stor hjälp av GIS-avdelningen på Stadsbyggnadskontoret.

Kontakt med berörda markägare har varit en viktig del i arbetet med att upprätta ett naturvårdsprogram för Kristianstads kommun. Samtliga markägare vars marker inventerats under arbetets gång kontaktades i ett tidigt skede för att få en så bred delaktighet i programarbetet som möjligt.



Innehållsförteckning

Inledning	4
Struktur	11
Värdetrakter	15
Ädellövskogarna på Linderrödsåsen	15
Nävlingeåsen	15
Helgeåns vattenområde	16
Sandiga odlingsmarker	17
Kusten	18
Immeln	18
Råbelövssjön, Oppmannasjön och Ivösjön	19
Karta värdetrakter	21
Artpoolsanalys	22
Objektkatalog	23
Ett rikt växt- och djurliv	24
Hav i balans samt levande kust och skärgård	25
K1 Kusten Fårabäck – Tosteberga	26
K2 Kustområde mellan Åhus och Juleboda	28
Levande sjöar och vattendrag	30
SV1 Julebodaån – Blåherremölla	31
SV2 Segeholmsån	33
SV3 Mjöån	35
SV4 Vramsån	37
SV5 Lyngsjön	39
SV6 Hammarsjön	41
SV7 Hercules – med Vibyäng, Rinkaby holme och Herculesdammarna	43
SV8 Araslövssjön	45
SV9 Karpalundsdammarna	47
SV10 Ivösjön	49
SV11 Råbelövssjön	51
SV12 Gummatorpssjön	53
SV13 Immeln – Filkesjön – Raslången	55
SV14 Oppmannasjön	57
SV15 Linnekullabäcken	59
SV16 Helge ås huvudfåra	61
Myllrande våtmarker	64
V1 Fjällmossen	65
V2 Egeside	67



V3 Yngsjön	69
V4 Kavrö bro	71
V5 Gladekärret	73
V6 Rikkärr vid Norra Åsum	75
V7 Hammarslund – Kvarnäs	77
V8 Rinkaby rikkärr	79
V9 Lövedalskärret	81
V10 Fredriksdalsviken	83
V11 Välja sjö	85
Levande skogar	87
S1 Myrestads backar	88
S2 Dunderbäcken	90
S3 Glansabovägen	92
S4 Borråkra	94
S5 Herremölla	96
S6 Hörrödsåsen	98
S7 Kyllingaröd	100
S8 Bjären	102
S9 Huarödsåsen	104
S10 Borrestad	106
S11 Stianderödsbäcken	108
S12 Åbjär	110
S13 Maltesholm	112
S14 Björkerödsbäcken	114
S15 Bjära	116
S16 Bjära naturreservat	118
S17 Olarp naturreservat – Liarums skogsbeta	120
S18 Råbockarp	122
S19 Norr Pårup	124
S20 Slätthult	126
S21 Ovesholms skog	128
S22 Bockeboda- Uddarp	130
S23 Åsumallet	132
S24 Ekenabben	134
S25 Ivöklack	136
S26 Ugnsmunnarna	138
S27 Balsberget	140
S28 Torsebo krutbruk	142
S29 Vångaberget	144
S30 Kastagropen	146
S31 Ekbestånd vid Arkelstorp	148



S32 Älleköpinge	150
S33 Torseke skog	152
S34 Forsakar	154
S35 Klintabäcken	156
S36 Friseboda	158
S37 Gropahålet	160
S38 Äspet	162
S39 Horna fure	164
S40 Hallarna, Arkelstorp	166
S41 Lerjevallen	168
S42 Tollarp - Västra Vram	170
S43 Åsums fure	172
S44 Norra Björket.	174
S45 Södra Björket	177
S46 Brinkhagen - Möllerödsnäs	179
S47 Bökenäset - Tjuvahallarna	181
S48 Flötö	183
Ett rikt odlingslandskap	185
01 Kumlan	187
02 Vittskövledriva	189
03 Maglehem Vittskövle	191
04 Maglehemsfälad	193
05 Skogdala	195
06 Åskeröd	197
07 Juleboda –Rigeleje	199
08 Flintabacken	201
09 Hörröds fälad	203
010 Grönhult	205
011 Rävla	207
012 Bullvasvägen	209
013 Mamölla	211
014 Degeberga backar	213
015 Kristinetorp	215
016 Everöds utmark	217
017 Gräsma	219
018 Norre fälad	221
019 Betesmark N om Tolegården	223
020 Järnvägsbanken vid Everöd	225
021 Everödsgården	227
022 Pulken	229
023 Ellebo	231



024 Sjögårdsängen	233
025 Ripa sandar	235
026 Lyngsjö gård	237
027 Nordväst Lyngsjö kyrka	239
028 Sandfält norr om Ekebo	241
029 Väster Tollarp	243
030 Sågamöllan Vid Gringelstad	245
031 Erikstorp	247
032 Väster Skättiljunga	249
033 Knopparp	251
034 Norr Bjära	253
035 Boarpshed	255
036 Duckarps fälad	257
037 Olarp	259
038 Liarum	261
039 Tullsåkra	263
040 Mosslunda	265
041 Adamsberg	267
042 Träne ängar	269
043 Körning	271
044 Stavsbacka	273
045 Storåkra	275
046 Örmatofta	277
047 Prickesten – Vä lyckor	279
048 Kalvaboda	281
049 Gökadal	283
050 Hovbyängar	285
051 Håslövsängar	287
052 Rinkaby skjutfält	289
053 Rinkaby grustag	291
054 Isternäset – Blackan	293
055 Näsby fält	295
056 Åby ängar	297
057 Vinne ängar	299
058 Hallabacken	301
059 Ängagården	303
060 Hamiltonhill	305
061 Fjälkinge backe	307
062 Kjugekull	309
063 Lövhall	311
064 Knektagården	313
065 Lindkulla	315



066 Lyckås	317
067 Skvalpaviken – Skärsnäs	319
068 Sönnarslövs kritbrott	321
069 Ljungen	323
070 Väster skogsäng	325
071 Yngsjö	327
072 Höghult	329
073 Björkhäll	331
074 Åsums ängar	333
075 Rinkaby ängar	335
076 Nyehusen	337
077 Trolle – Ljungby mosse	339
078 Horna sandar	341
079 Horna grushåla	343
080 Sånnarna	345
081 Vä väster om fängelset	347
082 Vä Tingsgården	349
083 Hörröd	351
084 Everöds flygplats	353
085 Hörlyckan och Hallavången	355
086 Sjöberga	357
087 Ängagårdarna	359
088 Sanddala	361
089 Lillehem	363
090 Möllegården	365
091 Ebbaröd	367
Bilaga 1	
Sammanställning naturvärdeklass och naturtyp	369
Bilaga 2	
Rödlistade arter i Kristianstads kommun	370
Kartbilagor	387
Naturvårdprogramet samtliga områden	388
Områden med naturvärdeklass 1	389
Områden med naturvärdeklass 2	390
Områden med naturvärdeklass 3	391
Områden uppdelade efter naturtyp	392
Natura 2000 – områden	393
Områden av riksintresse för naturvården	394
Områden av riksintresse för friluftslivet	395
Naturreservat i Kristianstads kommun	396



Struktur

Naturvårdsprogrammet för Kristianstads kommun är uppbyggt av tre delar.

1. Bakgrund – Natur- och naturvård i Kristianstads kommun
2. Strategier och åtgärder
3. Värdefulla naturområden i kommun

Detta dokument, objekt delen, presenterar en övergripande beskrivning av naturvärdena, samt generella skötsel mål och åtgärder för varje område som är upptaget i programmet.

Bakgrundsdelen skildrar naturvårdsprogrammets syfte, naturen i kommunen och den lagstiftning som rör programmet.

Strategi och åtgärdsdelen är stommen i hela naturvårdsprogrammet och beskriver kommunens målsättningar med naturvårdsarbetet och de konkreta åtgärder som ska prioriteras under programperioden.

Objektkatalog

I Naturvårdprogrammets objekt del skildras naturområden (objekten) var för sig med avseende på bland annat naturvärden och vilken skötsel som krävs för att värdena ska bevaras. Beskrivningarna bygger på detta sätt upp en objektskatalog. Flera av de upptagna områdena är koncentrerade till någon av de "värdetrakter" (se nedan) som identifierats i kommunen. En värdetrakt utgörs följaktligen av ett geografiskt område med hög koncentration av värdefulla naturområden. Värde trakterna beskrivs för de olika enskilda naturområdena.

Objektkatalogen är indelad i delkapitel som bygger på de nationella miljömålen vilket innebär att programdelen byggs upp av avsnitt med rubrikerna "Kust", "Skogar", "Odlingslandskap", "Våtmarker" samt "Sjöar och Vattendrag". Varje område har placerats i relevant kapitel och där efter getts ett unikt namn och objektsnummer. Objektens läge och avgränsningar visas i en karta i varje objektblad. Objektbeskrivningarna byggs upp av ett huvud och en naturvärdesbeskrivning samt kvalitetsmål och skötselåtgärder. Huvuddelen visar på objektsnummer, naturtyp, värdetyp, naturvärdesklassning, yta, status samt fastighet. Innan naturvärdesbeskrivningen skildras även hur området generellt ser ut genom till exempel markslag, topografi och växtlighet. Numreringen av områdena har skett genom att bokstäverna:

- K (för områden som ingår i "Hav i balans samt levande kust och skärgård"),
- S (för områden som ingår i "Levande skogar"),
- O (för områden som ingår i "Ett rikt odlingslandskap"),
- V (för områden som ingår i "Myllrande våtmarker") eller
- SV (för områden som ingår i "Levande sjöar och vattendrag")

följs av ett områdesspecifikt nummer.

Att områden är upptagna och beskrivna i naturvårdsprogrammet innebär inte att områdena är skyddade. Hänsyn ska ändå tas till deras naturvärden till exempel i samband med avvägningar inom fysisk planering och exploatering. Det är också viktigt att inte se objektskatalogen som en oföränderlig och heltäckande förteckning över



alla värdefulla mark- och vattenområden i kommunen. Kunskapen om hur vi värderar natur och var landskapets värdekärnor finns ökar ständigt. Det är också viktigt att inse att den natur som ligger utanför de utpekade objekten är värdefull och kanske till och med en förutsättning för att de utpekade områdena ska kunna fortsätta finnas till.

Naturvärdesklassning av objekten

Naturvärdesklassen är en bedömning av naturvärdet i relation till liknande naturtyper inom den naturgeografiska regionen. För detta tillämpas en tregradig skala:

- Klass 1 Nationellt intresse för naturvården
- Klass 2 Regionalt intresse för naturvården
- Klass 3 Kommunalt intresse för naturvården

Inom klass 1 finns områden som bedömts vara av nationellt intresse. Klassen innehåller både områden som enbart pekats ut av Kristianstads kommun samt områden som pekats ut av till exempel regeringen. Områdets klassning speglar inte ansvarsfördelningen mellan kommunal och statlig nivå utan grundas enbart på en bedömning av objektets naturvärden. Motivet för bedömningen är de värden som kan kopplas till objektet.

Följande motiv har beaktats i värdeklassningen:

N- Naturtyp	K- Odlingslandskap
B- Botanik	R- Rörligt friluftsliv
Z- Zoologi	L- Landskapsupplevelse
G- Geologi	

Naturtyp, botanik, zoologi och geologi är huvudmotiv och den enda som ensamma kan motivera en naturvärdesklassning. Odlingslandskap, rörligt friluftsliv och landskapsupplevelse är stödmotiv som tillsammans med huvudmotiven kan stärka klassningen. Motivet odlingslandskap anger där kulturprägel är en del av det biologiska värdet. Exempel på detta är hagmarker och hamlade träd.

Huvuddelen av objekten har ett värde för friluftslivet, men motivet rörligt friluftsliv har framför allt ansetts för områden som ligger inom riksintresse för friluftsliv och som är viktiga utflyktområden eller tätortsnära rekreationszoner.

Motivet landskapsupplevelse har använts i de fall områdets storskaliga, estetiska karaktär är särskilt framträdande. Naturvärdesbedömningen är därigenom en sammanfattning av områdets naturvärden och en motivering till dess klass.

Gynnsam bevarandestatus

Utöver naturvärdesbedömningen finns även en utförligare beskrivning av området och vad som krävs för att dess värden ska bibehållas. Det som är utgångspunkten för detta resonemang är att området ska kunna uppvisa en gynnsam bevarandestatus.

En livsmiljöns bevarandestatus kan beskrivas som summan av de faktorer som påverkar en livsmiljö och dess typiska arter och som på lång sikt kan ha effekt på dess naturliga utbredning, struktur och funktion.



En livsmiljös bevarandestatus anses gynnsam när:

- dess naturliga utbredningsområde och de ytor den täcker inom detta område är stabila eller ökande och
- den särskilda struktur och de särskilda funktioner som är nödvändiga för att den ska kunna bibehållas på lång sikt finns och sannolikt kommer att finnas under en överskådlig framtid och
- bevarandestatusen hos dess typiska arter är gynnsam.

En arts bevarandestatus anses gynnsam när:

- uppgifter om den berörda artens populationsutveckling visar att arten på lång sikt kommer att förbli en livskraftig del av sin livsmiljö, och
- artens naturliga utbredningsområde varken minskar eller sannolikt kommer att minska inom en överskådlig framtid, och
- det finns, och sannolikt kommer att finnas, en tillräckligt stor livsmiljö för att artens populationer ska bibehållas på lång sikt.

Varje objekt i Naturvårdsprogrammet beskrivs med avseende på vad som kännetecknar en gynnsam bevarandestatus för området och vilka åtgärder som är nödvändiga för att statusen ska kunna bibehållas eller förstärkas. Områden som består av samma naturtyp har ofta snarlika kvalitetsmål och skötselkrav. Dessa anges trots detta på varje objektblad eftersom tanken är att objektkatalogen ska kunna fungera som en kunskapsbank där man lätt hittar de riktlinjer som gäller för det aktuella området.

Markägarkontakter

Ett framgångsrikt kommunalt naturvårdsarbete är omöjligt utan goda kontakter med de berörda markägarna. Markägarna är de som är de främsta experterna gällande det aktuella området och de som har den bästa detaljkunskapen och historiska kunnandet om markerna. En aktiv, naturvårdsintresserad markägare är den främsta garanten för den biologiska mångfaldens bevarande och utvecklande.

Det är kommunens uppgift att verka för en effektiv kommunikation mellan markägare och kommun samt att stötta markägarnas arbete så långt det bara är möjligt. Inom ramen för det kommunala naturvårdsarbetet ska därför Kristianstads kommun skapa och upprätthålla kontakt med markägare för att kunna erbjuda skötselråd och övrig rådgivning gällande värdefulla marker.

Naturvårdsprogrammets mål

Naturvårdsprogrammet för Kristianstads kommun är tydligt kopplat till och uppdelat efter de nationella miljömålen "Hav i balans samt levande kust och skärgård", "Levande skogar", "Ett rikt odlingslandskap", "Myllrande våtmarker", "Levande sjöar och vattendrag" samt "Ett rikt djur och växtliv". Förutom dessa mer generella mål finns även skötsel- och bevarandemål angivna för de olika delområdena. Som ett paraply för samtliga målformuleringar finns dessutom följande övergripande målsättningar för det sammantagna naturvårdsarbetet i Kristianstads kommun:

- Kunskapen om värdefulla områden och hotade arter ska vara god.



- Den biologiska mångfalden ska bevaras och utvecklas.
- Landskapsbild och geologiska formationer av betydelse för naturvården bevaras.
- Kommuninvånare och besökare ska ha goda möjligheter till vistelse i en rik och varierad natur.
- Kommuninvånarna ska ha god tillgång till tätortsnära natur
- Värdefulla naturområden ska finnas tillgängliga för forskning och undervisning.
- Markägare, beslutsfattare och kommuninvånare ska ha goda kunskaper om kommunens natur och dess värden.

Förhoppning

Det är vår förhoppning att naturvårdsprogrammet ska leda till ett tilltagande intresse och ett rejält steg framåt för naturvårdsarbetet i Kristianstads kommun. Grundtanken är att programmet

ska användas som kunskapsbas och inspirationskälla för såväl den kommunala organisationen som statliga myndigheter, företag, föreningar, markägare och den intresserade allmänheten.

Kunskap om naturen är en förutsättning för att vi ska kunna uppnå en långsiktig, hållbar utveckling och bevara en rik biologisk mångfald. Kunskap är också nödvändig för att vi ska kunna uppleva naturens skönhet och rikedom fullt ut och för att vi ska kunna ge naturen så mycket uppskattning och omtanke som den är förtjänt av!

Det är också vår förhoppning att de olika områdesbeskrivningarna ska skapa ett ökat intresse för naturen bland kommuninvånarna samt ge en känsla för hur mycket naturen faktiskt har att erbjuda oss i form av skönhet och möjligheter till eftertanke och rekreation.

Trevlig läsning!



Värdetrakter

Naturen i Kristianstads kommun är som påpekats många gånger tidigare mycket rik och omväxlande. I kommunen finns värdefulla naturområden med såväl myllrande våtmarker som sandiga betesmarker, storslagna skogar, variationsrika sjöar och vackra kuststräckor. I vissa fall är många värdefulla områden samlade till en viss geografisk del av kommunen. Dessa områden benämns som "värdetrakter" i naturvårdsprogrammet. De mest framträdande värdetrakterna är:

- Ädellövskogarna på Linderödsåsen
- Nävlingeåsen
- Helgeåns vattenområde
- Sandiga odlingsmarker
- Kusten
- Immeln
- Råbelövssjön, Oppmannasjön och Ivösjön

Ädellövskogarna på Linderödsåsen

Linderödsåsen med sina ädellövskogar är hemvist för en mängd olika växter och djur. Åsen som egentligen är en urbergshorst präglas av sina skogsbeklädda bäckraviner som eroderat fram under årtusenden. Dessa sluttingsskogar har ofta en lång kontinuitet och hyser en mycket rik kärlväxtflora som formats av kalkhaltiga jordar och ytnära grundvatten. Här kan man t ex se skogen lysa vit av ramslök under försommaren eller njuta av trädens färgrika lövprakt under hösten. Även flera sällsynta lavar, mossor och svampar trivs i denna miljö och utgör viktiga indikatorer på förändringar i naturen. Djurlivet i ädellövskogarna på Linderödsåsen är också mycket rikt med en lång rad krävande skogsarter av bland annat mollusker och skalbaggar. Bokskogarna kring

Maltesholm hyser en för landet unik flora och fauna med bland annat ett 60 molluskarter och runt 1200 skalbaggsarter. Den rika förekomsten av död ved är en förutsättning för många av dessa arter men även för flera fåglars häckning och födosök.

Linderödsåsen erbjuder inte bara ädellövskogens rika flora, fauna och funga utan även andra värdefulla naturtyper som till exempel ljunghedar och mossmarker. Boarps hed ligger i den västra delen av kommunen och är den största och bäst bevarade ljungheden på Linderödsåsen. Här kan man få sig en inblick i hur det en gång sett ut på stora delar av åsen. Näringsfattiga förhållanden tillsammans med en kulturell påverkan har skapat en speciell flora i området med ljungen som karaktärsväxt. Under augusti är heden som mest storslagen med blommande ljung och mognande blåbär.

Fjällmossen är ännu ett av guldkornen på Linderödsåsen där man kan få en känsla av nordligare breddgrader. Orrspel, silesår och hjortron är några av de saker man kan uppleva här. Fågellivet är rikt och här ses t ex även trana, morkulla och kungsörn. Förutom den orörda mossen finns här fina omkringliggande hagmarker med björk, ljunghed och enefälad.

Nävlingeåsen

Nävlingeåsen som egentligen är en urbergshorst ligger i kommunens västra del. Åsen som har en höjd på mellan cirka 50- 150 möh präglas till stora delar av ett skogslandskap med öppnare marker i anslutning till byar och gårdar. Åsen



har ett kalkrikt vatten som tränger fram från berggrunden och skiljer sig på detta sätt från Linderödsåsen som har en helt annan berggrundskemi. Skogsmarken domineras av ädellöv- och blandlövskogar samt planterad barrskog av både torrare och fuktigare karaktär. Lövskogsbeklädda branter tillsammans med ett friskt och kallt vatten ger förutsättningar för en rik flora, fauna och funga.

Mellan Nävlinge- och Linderödsåsen rinner Vramsån fram i en djup dalgång. Vramsån har mycket höga naturvärden med ett rikt djurliv såväl i vattnet som i anslutning till ån, här kan man om man har tur till exempel se Sveriges egen "kanariefågel" kungsfiskaren. Ett annat exempel på värdefulla områden på Nävlingeåsen är Ovesholms skog. Skogen har här en lång kontinuitet med många hotade arter och stora åldrande bokar.

Friluftslivet på åsen är påtagligt och Bockeboda är ett populärt utflyktsmål för såväl motionären, pedagogisk verksamhet som den naturintresserade. Här finns gott om leder och stigar som lotsar besökaren genom en skiftande skogstrakt med djup barrskog i norr och ljusa lövskogar i södra delen. Som besökare på Nävlingeåsen får du även chansen att uppleva ett småskaligt och ålderdomligt odlingslandskap. Jordbruksmarken domineras av mindre betesmarker som blir ett öppet inslag i det övrigt beskogade området. Detta till skillnad från när åsen närmar sig Kristianstadsslätten där skogsmarken övergår allt mer i ett odlingslandskap för att väl nere på slätten vara helt dominerande.

Helgeåns vattenområde

Helgeå med sina två grunda slättsjöar är en mycket variationsrik vattenmiljö och ett av de vattensystem i Sverige som hyser flest fiskarter bl a den hotade malen. Ån svämmar årligen över vilket leder till att det under våren skapas stora öppna vattenspeglar längs ån. Utmed Helge å finns idag Sveriges största arealer av hävdade inlandsstrandängar. På de ställen där hävden minskat eller försvunnit finner man bladvassar, videsnår och alsumpskogar. Våtmarkerna längs med ån från Torsebro till utloppet i Yngsjö omfattas av Ramsar-konventionen (Convention of Wetlands) vilket är en global konvention för att bevara värdefulla våtmarker i världen.

Ån med sina omgivande strandängar har ett mycket rikt fågelliv både vad det gäller häckande som födosökande, rastande som övervintrande arter. Hotade fågelarter som till exempel rödspov häckar här och är beroende av att strandängarna hålls öppna. Även florán är artrik längs med Helge å, till exempel växer den sällsynta arten gullstånds här. Gullstånds är beroende av de årliga översvämningarna och finns inom nordén nästan enbart kvar längs Helge å. Åns två slättsjöar, Araslövssjön och Hammarsjön samt våtmarkerna längs ån är värdefulla ur både naturmässig- och samhällilig synvinkel. Under de tillfällen då ån har höga vattennivåer sväljer dessa områden mycket av vattnet vilket gör att resterande omgivning inte blir lika drabbade.

Kristianstadsslätten vilar på en kalkberggrund och detta ger upphov till bland annat kalkhaltiga rikkärr med en särskild flora och fauna. Flera



av dessa kärr har en mycket speciell landmolluskfauna med flera hotade och ovanliga arter. I takt med att många av dessa biotoper mer eller mindre har förstörts i det kontinentala Europa har vårt land idag ett stort ansvar för flera av de unika kalkkärrsarterna.



Del av Helgeåns mynning i Araslövssjön.

Foto: Håkan Östberg

Helge å har många tillflöden och avvattnar en stor yta av kommunen. Av dessa vattendrag har de som rinner från Linderödsåsen särskilt stora naturvärden, bl a tack vare den allmänt goda vattenkvaliteten. Många av de mindre vattendragen är biflöden till Vramsån och Mjöån. När åarna lämnat åsen meandrar de sig genom odlingslandskapet innan de tillslut når Helge å.

Vramsån är genom sin skiftande natur från forsande till lugnflytande vatten en mycket artrik å med bland annat sju inhemska arter av limniska stormusslor och växten jättemöja vars enda förekomst i norden är i Vramsån.

Även Mjöån har mycket höga naturvärden med bland annat 2-4000 öringar som simmar upp i ån för lek varje år. Ån kommer uppe från åsen där den bland annat avvattnar Fjällmossen innan den slingrar sig vidare genom landskapet för att ansluta sig till Helge å. Vid Åbjär flödar ån genom en ravin och här är bottenfaunan av högsta kvalité med flera hotade arter.

Helge å med dess biflöden, våtmarker och sjöar är ett mycket unikt landskap som är ett viktigt kännetecken för Kristianstads kommun. Ån har sin egen historia med bland annat grävning som ledde till nytt utlopp och rensning men ändå har detta värdefulla område fått kvarstå och anledningarna är flera. En orsak är att området ligger så lågt, i stort sett på samma nivå som havet vilket gjort torrläggning och dikning av markerna svårt. Översvämningarna är en annan faktor som samtidigt som de många gånger slagit hårt mot böndernas grödor även har medfört en naturlig gödsling av ängarna där näringsrikt strandängshö sedan kunnat slåttas.

Sandiga odlingsmarker

De sandiga markerna på Kristianstadsslätten utgör en mycket gammal del av kulturlandskapet och har en mycket speciell och värdefull flora samt fauna. Genom historien har de sandiga markerna brukats med ett vandrande åkerbruk och i många fall har de varit förknippade med de större vattendragens och slättsjöarnas strandängar. Det gamla talesättet "Äng är åkers moder" stämmer bra in på kopplingen mellan strandängarna och de sandiga markerna. Strandängarna gav vinderfoder till djuren som i sin tur gav



gödsel till de magra sandmarkerna. En del marker var så magra att de inte kunde odlas mer än något år och sedan fick ligga i träda för att återfå kraft. Trädorna hävdades ofta genom bete vilket gav upphov till en särskild landskapstyp. Denna landskapstyp har sedan levt kvar i stora områden in i modern tid till exempel vid Ripa sandar, Rinkabyfältet och Lyngsjö. Idag används markerna som betesmark men den typiska torräng-, sandäng- och sandstäppsvegetationen finns kvar tillsammans med ett rikt insekts- och fågelliv.

Sandstäppen är mycket unik naturtyp som är ovanlig även globalt sett. Definitionen är torra och trädlösa marker med markblottor på näringsfattiga, kalkrika och väl-dränerade sandjordar. Sandstäppen är beroende av regelbunden störning så att ny sand blottläggs regelbundet. Vegetationen är lågvuxen med flera hotade arter som tofsäxing, sandnejlika och även flera svampar. Sandnejlikan är starkt hotad då sandstäppen försvinner på grund av minskande hävd.



Blomjordstjärna trivs på sandiga marker

Foto: Tony Svensson

De sandiga markerna har inte bara en värdefull flora utan hyser även ett rikt insekt- och fågelliv. De lättgrävda och väl-dränerade sandjordarna är boplats för många insekter som vilda bin och andra steklar men även marklevande skalbaggar. En fågelart som är starkt nischad till de öppna sandiga markerna är fältpiplärkan som tyvärr minskat kraftigt under de senaste decennierna.

Kusten

De sandiga markerna som karaktäriserar stora delar av kommunen övergår vid kusten till ett dynlandskap med långa obrutna sandstränder och sanddyner. Längs med kusten växer idag även tallskogar men här stod troligvis ursprungligen ekskogar. På grund av intensiv markanvändning avskogades de kustnära arealerna och sanden började röra sig med vinden över landskapet där den byggde upp kraftiga sanddyner. För att komma bort från detta problem planterades stora arealer under 1800-talet med tall vilket idag utgör de magra och glesa skogarna utmed kusten. De öppna sandområdena och tallskogarna längs kusten har en speciell flora, fauna och funga med ett högt naturvärde.

Söder om Åhus ligger Äspet där det finns ett stort sammanhängande strand- och vattenområde som har blivit en viktig rastningslokal för många flyttfåglar och som under senare år även blivit häckningslokal för flera arter. Tallskogarna har ett välutvecklat lav- och mossamhälle där flera mer eller mindre sällsynta arter trivs. Bland annat kan man här beskåda stor och liten sandlilja eller få syn på den skygga nattskärnan som med sin kamouflerade dräkt smälter in i omgivningen.



De kustnära vattenområdena i Hanöbukten är en del av Östersjön som är världens största brackvattenhav. Tack vare den lägre salthalten lever här en unik blandning av olika söt- och saltvattenfiskar. Längs med kusten finner man fiskar med ursprung från sötvatten medan saltvattenfiskar förekommer både längs kusten och i utsjön. Sträckan mellan Kivik och Åhus är även känt som "ålakusten" med en lång fiskehistoria. Ålen är en unik art i mångfalden av fiskar som är akut hotad världen över.

Immeln

Immeln ligger i den allra nordligaste delen av kommunen och är en stor näringsfattig sjö med ett stort antal öar och uddar. En stor del av sjöns stränder är blockrika och branta med sparsam vattenvegetation. Barrskog blandat med lövskog omgärdar sjön och på sina ställen förekommer värdefulla strandskogar. Immeln är tillsammans med Raslången Skånes viktigaste lokal för häckande fiskgjuse och storlom. Båda dessa arter är störningskänsliga och trivs i vatten med gott siktdjup där de lättare ser sina byten. Sjön har även en unik stam av insjövandrande öring (Immelnöringen) och hyser även arter som bergsimpa och elritsa. Området är känsligt mot försurning och har kalkats vid flera tillfällen.

Immeln vattensystem tillsammans med angränsade sjöar är även ett mycket populärt besöksområde för friluftsliv och rekreation. Ett exempel på en omtyckt aktivitet är kanotpaddling. Kanotpaddlingen lockar många besökare varje år och runt sjön samt på flera öar finns ordnade lägerplatser.

Som en anekdot kan nämnas att Immeln var den sista kända växtplatsen för sjönöt i Sverige där den senast noterades 1916. Orsakerna till dess försvinnande tros vara notdraging såväl som att växten hade ett högt värde för botanister. Kraftiga insamlingar av växten bidrog troligen på så sätt även till dess reträtt.

Råbelövssjön, Oppmannasjön och Ivösjön

Råbelövssjön och Oppmannasjön är två sjöar av betydande storlek i kommunen. De är båda relativt grunda och näringsrika slättsjöar med mycket vattenvegetation. Floran och faunan är rik i sjöarna såväl som vid angränsande landområden. Båda sjöarna har en värdefull vattenflora med bland annat kransalger och i Råbelövssjön finner man även skyddsvärda arter av nate och särv.

Till skillnad från ovan nämnda sjöar är Ivösjön inte en eutrof sjö utan räknas varken som direkt näringsfattig eller näringsrik. Ivösjön som till stora delar ligger i Kristianstad kommun är Skånes största sjö och har ett djup på ända ned till 50 m. Sjön har liksom de andra en rik fiskfauna men utmärker sig t ex med den sällsynta arten nissöga. I de djupaste delarna lever även en relik fauna av kräftdjur kvar sedan strax efter istiden då sjön stod i förbindelse med Östersjön.

Gemensamt för de tre sjöarna är att de har ett rikt fågelliv med arter som fiskgjuse, häger, skäggdopping, salskrake, sothöna med flera. Under senare år har Ivösjöns fågelfauna även utökats med några kolonier av storskarv. Sjöarna är populära områden för sportfiske och båtliv, bland



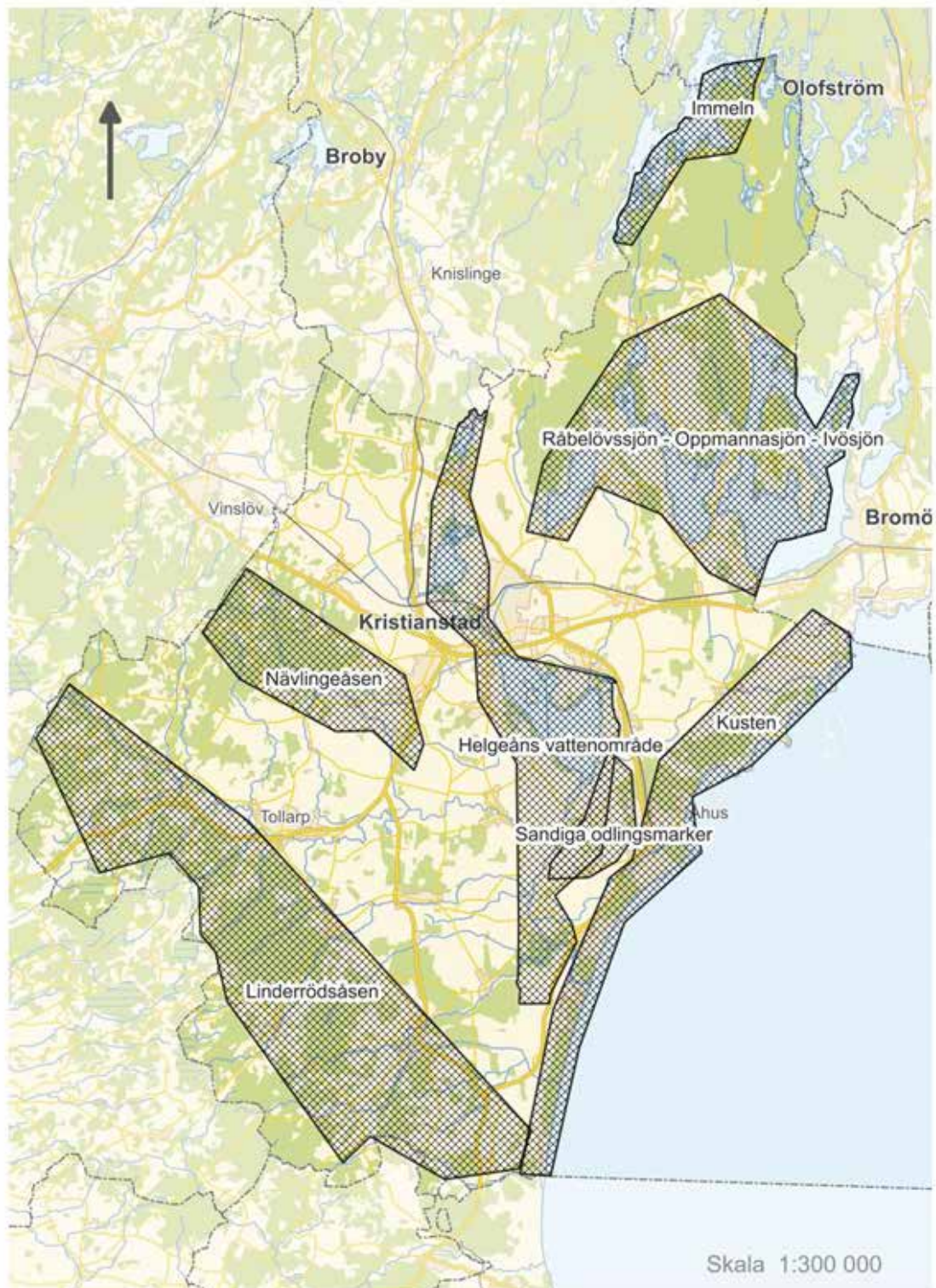
annat arrangeras varje år en fisketävling i Ivösjön där ett stort antal båtar och personer deltar.



Ivösjön med Ivö

Foto: Patrik Olofsson





Copyright © Kristianstad kommun

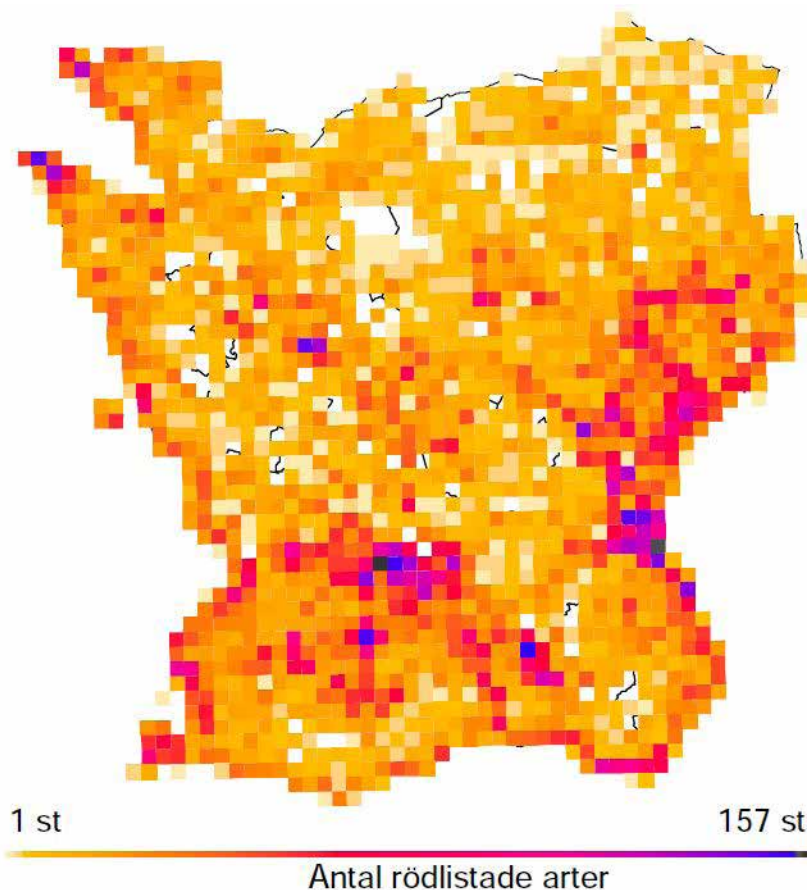
Värdetrakter i Kristianstads kommun.



Artpoolsanalys

Ytterligare ett sätt att peka ut värde-trakter är att utgå från förekomsten av rödlistade arter. Detta är utgångspunkten för den trakt- och artpoolsanalys som Länsstyrelsen i Skåne län utförde under år 2014. I artpoolsanalysen har man sammanställt kunskap om var rödlistade arter förekommer. Denna kunskap har sedan använts för att peka ut värdefulla naturområden i Skåne. Områden som framhålls som särskilt artrika i

Kristianstads kommun är Linderödsåsens östsluttning, ädellövskogarna på Balsberget och vid Bäckaskog, sumpskog vid Linderödsåsens nordsluttning, artrika öppna miljöer vid Torsebro, Balsberget och Bäckaskog, torra gräsmarker vid sydöstra Linderödsåsen, runt Åhus, vid Everöd och Tosteberga, strandängar runt Hammarsjön, sandmarker vid Degeberga, runt Everöd och vid Åhus samt våtmarkerna i Kristianstads trakten.



Karta för artpoolen rödlistade arter i Skåne, där antal arter presenteras per 2,5 x 2,5 kilometersruta. Artpoolen innehåller totalt 1502 arter från 98 582 observationer och den artrikaste rutan har 157 arter.

