



Kristianstads
kommun



Miljö- och hälsoskyddsnämnden

Verksamhetsplan 2022

Innehållsförteckning

Miljö- och hälsoskydds nämndens uppdrag.....	3
Miljö- och hälsoskydds nämndens ansvarsområde.....	4
Medarbetare.....	4
Vision, strategisk färdplan och styrkort	4
Budget.....	6
Miljö- och samhällsbyggnadsförvaltningens uppdrag	7
Förvaltningens planerade verksamhet	7
Organisationsschema	9
Staben.....	9
Resurser.....	10
Prioriteringar	10
Miljö- och hälsoskyddsavdelningen	11
Resurser.....	11
Prioriteringar under året	12
Industri.....	13
Lantbruk.....	14
Avlopp	15
Övrig miljötillsyn	16
Miljöstrategiskt arbete	18
Hälsoskydd	20
Livsmedel och receptfria läkemedel	21
Alkohol och Tobak	22

Miljö- och hälsoskyddsnämndens uppdrag

Miljö- och hälsoskyddsnämnden har det politiska ansvaret för kommunens miljö- och hälsoskyddsarbete. Nämndens inriktning är att arbeta för att samhället utvecklas hållbart på både kort och på lång sikt.

Miljö- och hälsoskyddsnämnden har följande verksamhetsområden: livsmedel, serveringstillstånd, miljö- och hälsoskydd, naturvård och miljöövervakning samt gemensamma stödfunktioner. Inom dessa områden ansvarar nämnden för att genomföra de uppgifter som kommunen ansvarar för enligt olika lagar. Det innebär framförallt prövning och tillsyn av olika verksamheter. Vidare att arbeta med strategiska frågor inom miljö och naturvård, samt att utveckla samarbetet med andra kommunala organ och företag inom miljö- och hälsoskyddsområdet.

Uppdraget utförs genom miljö- och samhällsbyggnadsförvaltningen som bereder ärendena.

Miljö- och hälsoskyddsnämndens ansvarsområde

Medarbetare

Antal medarbetare från förvaltningen som i huvudsak arbetar inom miljö- och hälsoskyddsnämndens ansvarsområde är 25 tillsvidaretjänster. Tjänsterna är fördelade inom områdena industri- och övrig miljötillsyn, lantbruk, avlopp, miljöstrategiskt arbete, hälsoskydd, livsmedel, alkohol samt administration, stab och ledning. Medelåldern är 43 år och könsfördelningen är 24 % män och 76 % kvinnor.

Under 2022 fortsätter arbetet med strategisk kompetensförsörjning i syfte att attrahera nya medarbetare samt behålla våra medarbetare som redan arbetar hos oss. Vi vill vara en stolt organisation med högt medskapande och hög arbetsglädje.

Vision, strategisk färdplan och styrkort

I enlighet med Kristianstads kommuns styr- och ledningsmodell ska kommunens verksamheter arbeta mot vår gemensamma vision (Vision 2030 - Vi lyfter tillsammans) som kommunfullmäktige antog 2014.

För att kunna nå den gemensamma visionen antar fullmäktige en strategisk färdplan. Färdplanen sträcker sig över fyra år och är ett sätt att bryta ner visionen till olika målområden. Målområdena är de områden som kommunkoncernen ska fokusera på för att vi ska närma oss visionen. Inom varje målområde finns en målsättning och resultatindikatorer. Indikatorerna visar förändring över tid på de mått som mäts koncernövergripande. Det vill säga hur långt vi kommit och vart vi är på väg. Den senaste färdplanen antogs 2021 och dess målsättning sträcker sig till 2024. Den innehåller målområdena hållbarhet, arbetsmarknad, utbildning, trygghet och attraktivitet.

Varje nämnd och styrelse bidrar med resultat från sina verksamhetsområden och tillsammans leder arbetet mot gemensam måluppfyllelse. Miljö- och samhällsbyggnadsförvaltningens bidrag synliggörs i nämndens styrkort. Styrkortet visar vad förvaltningen inom nämndens ansvarsområde ska prioritera under året. Den visar vad vi bidrar med i arbetet mot de koncernövergripande målsättningarna och om utvecklings- och förbättringsbehov i de egna grunduppdragen.

Styrkort

Förvaltningens fokus för 2022 bygger på de mål som finns angivna i styrkortet. Med detta styrkort bidrar miljö- och hälsoskyddsnämnden till samtliga målområden i den strategiska färdplanen och därmed till visionen "vi lyfter tillsammans" som kommunfullmäktige antog 2014. Resultat till målområdet arbetsmarknad sker genom målområdet utbildning samt medarbetarmål.

Övergripande målområde		Nämndens resultatmål	Resultatmått	Målvärde
Målområden i strategisk färdplan	Hållbarhet	Stärka hållbarhetsarbetet inom miljö- och samhällsbyggnadsprocessen	Konkreta aktiviteter, rutiner och riktlinjer, antal implementerade och genomförda	> 3
			Aktiviteter för att stärka den biologiska mångfalden, antal utförda	> 4
	Utbildning	Skapa förståelse för miljö- och samhällsbyggnadsprocessen	Dialog med arbetsliv och akademi, framtagen process och forum	Framtagen
			Synliggjort vår verksamhet och våra medarbetare, antal tillfällen	> 4
			Aktivt informerat om samhällsbyggnadsprocessen, antal informationsinsatser	> 4
	Trygghet	Stärka tilliten till myndighetsutövningen	Samverkan mellan avdelningarna, utförda insatser	> 3
			NKI för företag, värde livsmedel; miljö-/hälsoskydd; alkohol	75; 75; 75
	Attraktivitet	Skapa förutsättningar för invånare, näringsliv och organisationer att växa och utvecklas	Tydliggörande vad den sökande kan förvänta sig i samband med ansökan, framtagen mall för processflöde och beskrivning	Framtagen
			Förbättring av den offentliga miljön, steg 1 - uppstart av projekt	> 2 projekt
	Medarbetarmål	Attraktiv arbetsgivare med stolta, nöjda och engagerade medarbetare	Antal ex-jobb, praktikanter och etablerade samarbeten	> 4
Medarbetarenkät, eNPS			> värdet 2020	
Jämställdhetsintegrering, framtaget förvaltningsövergripande informationsmaterial			Framtaget	
Ekonomiska mål	Optimerad resursanvändning	Budgetavvikelse	< 3%	
		Utredning skattefinansierad verksamhet	Utredning klar	

Budget

Driftbudgeten för 2022 omfattar 22 miljoner kronor. Av den totala driftbudgeten tas 42 procent in via avgifter i samband med tillsyn och anmälningar.

Kostnader (tkr)		Intäkter (tkr)	
Nämnd	1 034	Intäktsfinansierat	9 282
Förvaltning	21 158	Skattefinansierat	12 910
	22 192 tkr		22 192 tkr

Miljö- och samhällsbyggnadsförvaltningens uppdrag

Förvaltningen bereder ärenden inom byggnadsnämndens och miljö- och hälsoskyddsnämndens ansvarsområden och utgör kommunkoncernens resurs avseende fysisk planering och miljö- och hälsoskyddsfrågor. Uppdraget innebär bland annat att förvaltningen har det samlade ansvaret för att planera vår fysiska miljö, samt ge tillstånd och bedriva tillsyn för att säkerställa att verksamheter bedrivs på ett sätt som möjliggör en hållbar utveckling. Förvaltningen är dessutom kommunens resurs avseende geografisk information och lantmäteri.

Beträffande avdelningen lantmäteri så är lantmäterimyndigheten en självständig myndighet som organisatoriskt är placerad på miljö- och samhällsbyggnadsförvaltningen. Lantmäterimyndigheten genomför bland annat lantmäteriförrättningar och olika fastighetsrättsliga uppdrag i samband med upprättande av detaljplaner.

Förvaltningens planerade verksamhet

Förvaltningen har utöver grunduppdraget planerat för ett antal riktade insatser för 2022. Dessa insatser baseras på nämndens sex resultatmål som finns angivna i styrkortet, och ska leda till att kommunkoncernen uppnår målen under respektive målområde. Flertalet av insatserna skapar även effekter på närliggande mål eller målområden.

Hållbarhet

I linje med den strategiska färdplanen kommer förvaltningen arbeta för att *stärka hållbarhetsarbetet inom miljö- och samhällsbyggnadsprocessen* (resultatmål 1 i styrkortet). Vi kommer under året att skapa konkreta aktiviteter, rutiner och riktlinjer för hållbarhetsarbetet inom samhällsbyggnadsprocessen. Dessa kommer därefter implementeras och med syftet att samtliga verksamheter inom samhällsbyggnadsprocessen ska efterleva dem. Som exempel på aktiviteter kan nämnas att testa den metodik och de riktlinjer som togs fram under 2021 för kompensationsåtgärder i detaljplaner, fortsätta arbetet med hållbarhetskriterier i planeringen eller att identifiera och inventera särskilt värdefulla kulturmiljöer. Sammantaget kommer detta att öka kvalitén i de livsmiljöer vi planerar. Andra exempel kan vara att utveckla rutiner, samsyn och information inom masshantering och bygg- och rivningsavfall.

Som förvaltning ska vi också utföra konkreta aktiviteter för att stärka den biologiska mångfalden. Vi kommer exempelvis att arbeta med nytt naturvårdsprogram, i projektform (LONA) arbeta med strategi för bekämpning av invasiva arter och utveckla arbetet med grönytefaktor, det vill säga naturvärdesbedömning av kvaliteten på våra grönytor.

Utbildning

Genom att *skapa förståelse för miljö- och samhällsbyggnadsprocessen* (resultatmål 2) kommer vi vara bättre rustade för att möta morgondagens utmaningar inom samhällsbyggnadsprocessen. Förvaltningen planerar att aktivt informera om samhällsbyggnadsprocessen och synliggöra vår verksamhet och våra medarbetare. Vi planerar också att ta fram en process eller arbetsmetodik för hur dialoger med arbetsliv

och akademi ska kunna utföras konstruktivt med gott resultat. Syftet är att bygga för framtiden genom att stärka vår egen kompetensförsörjning.

Trygghet

Som medborgare ska du kunna vara trygg i att ditt ärende hanteras professionellt och korrekt när du vänder dig till förvaltningens olika verksamhetsområden. Du ska känna att ditt ärende hanteras på samma sätt och utifrån samma lagar och regler som andras ärenden inom samma område.

Förvaltningen kommer arbeta för att *stärka tilliten till myndighetsutövningen* (resultatmål 3). Det är ett arbete mot att det koncernövergripande målet att Kristianstad ska vara en trygg kommun som präglas av tillit, jämlikhet och god tillgänglighet.

Förvaltningen kommer intensifiera tillsynsarbete med koppling till plan- och bygglagen. Stärka samverkan mellan avdelningarna för att säkerställa smart och effektivt arbetssätt och vilket i förlängningen leder till att stärka tilliten till myndighetsutövningen. Det kan exempelvis ske genom gemensam case-dag, införandet av en intern lots och utveckling av vår interna utbildningsportal.

Attraktivitet

Utifrån de förutsättningar som finns på förvaltningen ska våra verksamheter kunna bidra till att *skapa förutsättningar för invånare, näringsliv och organisationer att växa och utvecklas* (resultatmål 4). Genom att förbättra informationen kring ansökan såväl som dialogen med sökande, ska förvaltningen ytterligare tydliggöra vad den sökande kan förvänta sig i kontakten med oss. Det ska finnas tydlighet och transparens genom hela processen. Förvaltningen bidrar också till kommunens attraktivitet genom förbättring av den offentliga miljön. Som ett exempel kan nämnas projektet Tätortens vardagsrum som kommer att startas upp under året.

Medarbetarmål

Som förvaltning vill vi vara en attraktiv arbetsgivare med stolta och engagerade medarbetare (resultatmål 5). Den kommunala verksamheten står inför stora utmaningar inom många områden när det gäller att hitta kvalificerad arbetskraft. Hur kommunen upplevs och fungerar som arbetsgivare kommer vara avgörande för att både behålla befintlig kompetens och för att i framtiden rekrytera nya medarbetare.

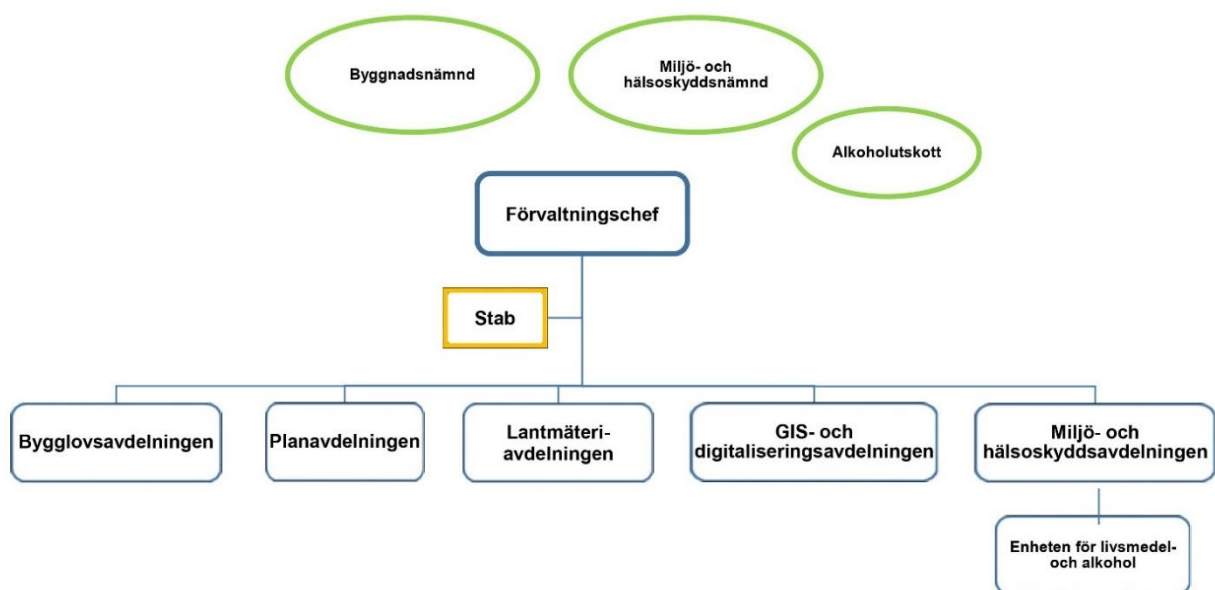
För att få en organisation med stolta medarbetare krävs ett bra ledarskap med närvarande chefer som premierar delaktighet och medskapande. I Kristianstads kommuns ledarpolicy går bland annat att läsa att en god ledare har en helhetssyn, är utvecklingsinriktad och kommunikativ.

Ekonomiska mål

Flertalet av Sveriges kommuner kan komma under kommande år få det tuffare ekonomiskt. För förvaltningens del handlar det om att förstå och hantera skiftande ekonomiska förutsättningarna. Vi behöver höja såväl medvetenhet som stärka kunskapen om ekonomi bland förvaltningens chefer och medarbetare. Hur vi prioriterar och arbetsplanerar kommer fortsatt vara mest väsentligt. Uppföljningen av exempelvis resursanvändning i specifika ärende skapar bättre underlag för såväl intäkts- som

kostnadsberäkningar. Vi kommer också behöva skapa bättre kontroll över den verksamhet som är skattefinansierad respektive intäktsfinansierad och på så sätt kunna *optimera* förvaltningens resursanvändning (resultatmål 6) och säkerställa att vi använder våra resurser till det den är till för.

Organisationsschema



Staben

Staben fungerar som en stödfunktion till förvaltningens olika delar och har som syfte att stödja och driva utveckling inom ekonomi, human resource (HR), kommunikation, nämndadministration för byggnadsnämnden samt verksamhetsutveckling. Antal resurser inom staben är fyra heltidstjänster.

Det löpande arbetet för de olika funktionerna består av:

- Kommunikation – Strategisk kommunikationsarbete som exempelvis olika former av kommunikationsplanering, ansvar för förvaltningens kommunikationsstrategi och kriskommunikationsarbete samt att vid behov ta fram mediestrategier. Utöver detta består det löpande arbetet av webbutveckling, produktion informationsmaterial, internkommunikation, kommunikativt ledningsstöd samt stöttning vid medieärenden.

- Nämnd – Kontorsgenomgång, presidiet, kallelse, publicering av kallelse, nämndsammanträde, protokoll och justering, viss beslutsregistrering och expediering, publicering av protokoll, arvoden, stöd till politiker, stöd till handläggare, kommunikering till revision och press, visst administrativt stöd till förvaltningschef.
- Ekonomi – Få ett gemensamt arbete och synsätt kring budget, utfall och prognos över avdelningarna. Stärka kompetensen kring de verktyg och processer som finns. Säkerställa och utveckla rutiner och riktlinjer för hantering av kostnader men också intäkter.
- HR – Stöd åt cheferna inom områden såsom rekrytering, rehabilitering, arbetsrätt, arbetsmiljö. Driver utveckling inom strategisk kompetensförsörjning, personalstatistik samt analys.
- Verksamhetsutveckling - Intern kontroll, processkartläggning och processutveckling, kontaktperson för dataskyddsfrågor samt analys och uppföljning.

Resurser

Antal resurser inom staben är fyra heltidstjänster.

Prioriteringar

Under året kommer vi fokusera extra på att bland annat

- Skapa en struktur och systematik för bättre och tydligare uppföljning
- Skapa bättre förutsättningar för att få överblick/insyn i arbetsbelastning i olika delar av process (flödesmängd)
- Fortsätta utveckla processen för verksamhetsplanering
- Stärka nya handläggare gällande nämndhantering
- Intern utbildning t.ex. stärka den kommunikativa förmågan, stärka analys och prognos samt arkivansvar.

Miljö- och hälsoskyddsavdelningen

Miljö- och hälsoskyddsavdelningens främsta syfte är genomföra nämndens myndighetsuppdrag för att skydda hälsa och miljö i Kristianstads kommun. Avdelningen driver verksamheten utifrån aktuell lagstiftning och dess konkretiseringar i miljö- och livsmedelsmål, samt utifrån kommunens långsiktiga mål och det balanserade styrkort som nämnden fastställer. Arbetet sker utifrån en övertygelse att vi når längst med ett arbetssätt där vi i första hand söker samförstånd med verksamheter och allmänhet. Såväl i våra förebyggande insatser som i formell myndighetsutövning prioriterar vi utifrån ett riskperspektiv, och söker kontinuerligt utveckla och effektivisera vårt arbetssätt. Samarbete sker med andra berörda myndigheter såsom polis, skattemyndighet med flera i den mån det bedöms nödvändigt, och där positiva effekter kan uppnås. Målet är att ge största möjliga nytta för hälsa och miljö med de resurser som vi har.

Verksamhetsområdet miljö- och hälsoskydd omfattar även tillsyn samt miljöstrategiskt arbete som faller inom miljöbalkens mål om en hållbar utveckling. Fördelningen av resurserna grundas på en prioritering utifrån nämndens treåriga behovsutredning. Merparten av resurserna inom miljö- och hälsoskyddsområdet används för den kontinuerliga tillsynen.

Även inom livsmedelsområdet används merparten av resurserna inom den fortlöpande kontrollen. Det vill säga för att följa upp och säkerställa att konsumenter överallt erbjuds säkra livsmedel. För arbetsområdena serveringstillstånd och tobak är provningsärenden dominerande medan tillsyn är en mindre men mycket viktig del.

En viktig del av arbetet inom samtliga tillsynsområden är också handläggning av inkommande ärenden som exempelvis anmälningar, tillståndsansökningar, förfrågningar, remisser och klagomål. Ytterligare en betydelsefull del av verksamheten är rådgivning till allmänhet och verksamheter.

Resurser

Inför 2022 har miljö- och hälsoskyddsavdelningen 23,5 tjänster, vilket nästan motsvarar bemanningen under 2021 om resurser för träningsutvärdering räknas bort.

Miljö- och hälsoskyddsavdelningens verksamhet kan delas in i nio arbetsområden:

- Industri (drygt 4 tjänster)
- Övrig miljöutvärdering (cirka 2 tjänster)
- Lantbruk (knappt 1 tjänst)
- Avlopp (drygt 2 tjänster)
- Hälsoskydd (ca 2,5 tjänster)
- Miljöstrategiskt (drygt 2 tjänster)
- Livsmedel (knappt 4 tjänster)
- Alkohol och tobak (knappt 2 tjänster)
- Verksamhetsstöd och ledning (ca 4 tjänster inklusive administration, digitalisering och stabsstöd)

Resursfördelningen baseras dels på den lagstiftning som olika arbetsområden utgår ifrån, och dels på de avvägningar som nämnden har gjort om miljöstrategiskt arbete och förebyggande satsningar.

Inför 2022 finns en viss arbetsskuld från pandemiperioden, då trängsel tillsynen har tagit mycket resurser och det har varit svårt att genomföra fysiska besök i normal utsträckning. Mycket fokus kommer därmed att ligga på den ordinarie tillsynen och att genomföra fysiska tillsynsbesök.

Prioriteringar under året

På miljö- och hälsoskyddsavdelningen pågår en ständig utveckling av verksamhetens innehåll, arbetssätt och rutiner. Både lagstiftning och det faktaunderlag som ligger till grund för riskvärderingar och bedömningar kan komma att ändras. Detta innebär att en beredskap måste finnas för en löpande anpassning av arbetet. Utöver detta krävs också utvecklingsarbete av en mer övergripande karaktär.

Nedan beskrivs de områden där större insatser kommer att ske under år 2022.

Nationell strategi för miljöbalkstillsyn

Den nationella strategin för miljöbalkstillsyn är ett verktyg vars syfte är att uppnå en effektiv och likvärdig tillsyn nationellt sett. Strategin sträcker sig över åren 2022-2024 och innehåller flera fokusområden med tillhörande effektmål, operativa mål och preciseringar (exempelvis åtgärder och tillsynsaktiviteter). Strategin har tagits i beaktande vid framtagandet av tillsynsplan och verksamhetsplan genom att fokusområdena har studerats och jämförts med pågående och planerade tillsynsinsatser och projekt. Flera fokusområden finns representerade i år 2022:s verksamhetsplan och tillsynsplan, exempelvis dagvatten, brottsförebyggande arbete (illegal avfallshantering) och inomhusmiljö i bostäder (bostadstillsyn).

Digitalisering och processutveckling

Avdelningens verksamhetssystem och digitala verktyg är under ständig utveckling. Aktiviteterna i utvecklingsprojekten är till stor del beroende av externa parter, som leverantörer av system, kommunens IT-avdelning och andra myndigheter. Därför kan det ibland vara omöjligt att avgränsa aktiviteterna till en viss tidsperiod, men också för att utvecklingen sedan fortskrider även om införandet av en ny process är klar. Överlag innebär en ökad digitalisering även ett ökat behov av översyn och uppföljning av rutiner, roller och arbetssätt för att maximera de positiva effekterna. Under 2022 kommer avdelningen att fortsätta arbeta med processutveckling i arbetsgrupperna för verksamhetsstöd och administration, så väl som hos handläggare.

Aktiviteter som avdelningen förväntas att genomföras under 2022:

- Implementeringen av modulen för hantering av serveringstillstånd i Castor. Detta kräver resurser för att gallra det gamla systemet, konvertera till Castor och sätta upp rutiner och arbetssätt, samt att uppdatera rutiner, styrdokument och annat som berörs av bytet.

- Uppdatering av e-tjänster och integration av e-tjänster till Castor som innebär effektivisering gällande registrering och därmed förändrade rutiner och arbetssätt.
- Leverantören av Castor har ett projekt på gång som innebär möjlighet till direkt leverans av ärenden till kommunens e-arkiv. Detta innebär att det krävs tid för att se över och upprätta rutiner kring arkivering i Castor. Aktivitetens genomförande under 2022 är beroende leverantören, men detta är ett långsiktigt arbete som kommer att fortsätta under 2023.
- På grund av nya krav från Havs- och vattenmyndigheten kommer hantering av enskilda avlopp förändras i Castor, med bland annat rapportfunktioner och e-tjänst med en nationell standard. Detta kommer att kräva översyn av rutiner och arbetssätt.

Industri

I tillsynsarbetet enligt miljöbalken ingår både förebyggande arbete och kontroll. Det är miljö- och hälsoskydds nämnden som tar initiativ till tillsynsbesök på olika verksamheter. Hur ofta en verksamhet besöks beror på hur stor verksamhetens miljöpåverkan är. Kontroll av miljöpåverkan görs främst inom avfalls- och kemikaliehanteringen, utsläpp till luft och vatten, energi och buller. Verksamheter med stor miljöpåverkan besöks minst en gång per år. Detta gäller framför allt tillståndspliktiga verksamheter och verksamheter som omfattas av industriutsläppsdirektivet, s.k. IED-verksamheter.

Registrerade verksamheter inkl. lantbruk:

- 1 A-verksamhet (tillståndspliktig som prövas av mark- och miljödomstol)
- 58 B-verksamheter (tillståndspliktiga som prövas av länsstyrelsen)
- 256 C-verksamheter (anmälningspliktiga som prövas av miljö- och hälsoskydds nämnden)
- 873 U-verksamheter som är registrerade i Castor (ej prövningspliktiga enligt miljöbalken)

Tillsynsplanen redovisar omfattningen av planerad tillsyn på miljöfarliga verksamheter. Utöver denna översiktliga tillsynsplan har respektive handläggare individuella planer.

Resurser och prioriteringar

För detta arbetsområde finns inför 2022 avsatt cirka 4 tjänster. Inom den styrda tillsynen (A- B- och C-verksamheter) planeras ca 2200 timmar och på U-verksamheter cirka 300 timmar. Därutöver tillkommer resurser för bland annat händelsestyrd tillsyn.

Den styrda industritillsynen kommer att genomföras på liknande sätt som tidigare år med prioriteringar utifrån miljö- och hälsorisker för varje bransch/verksamhet, vad som är på gång i verksamheten och eventuella klagomål eller driftstörningar med mera. Där det är lämpligt görs fördjupad tillsyn inom relevanta områden, exempelvis energi, kemikalier eller utsläpp till vatten.

Under pandemiperioden har tillsynen till viss del gjorts genom digitala möten. Under 2022 kommer tillsynsarbetet att återgå till det normala och digitala möten endast genomföras i undantagsfall eller för kortare uppföljning.

Dagvatten/skyfall/ledningsnät

Dagvatten och hantering av detta har varit aktuellt under flera år gällande hur detta vatten kan renas, fördröjas men även användas för att skapa bättre miljöer för människor, djur och växter. Frågan kring hantering av skyfall har blivit mer påtaglig och aktuell nu speciellt efter sommaren 2021. I kommunen pågår arbeten på flera olika sätt med dessa frågor och bl.a. håller det på att tas fram en skyfallsplan och en dagvattenstrategi. Miljö- och hälsoskyddsavdelningen har under 2021 deltagit i arbetet med skyfallsplanen och dagvattenstrategin och kommer att fortsätta att delta i dessa arbeten.

En viktig del i arbetet med dagvatten och skyfall är planeringen och utformningen av nya områden. Avdelningen kommer därför att även under 2022 lägga resurser på att granska detaljplaner utifrån dessa aspekter.

Tillsynen av spill-, dag- och dricksvattenledningarna inklusive pumpstationerna kommer att fortsätta och under året kommer avdelningen även att delta i miljösamverkan Skånes projekt gällande spillvattennät. Syftet med projektet är att bl.a. att de deltagande kommunerna ska få en bättre samsyn kring utsläppen från ledningarna och bräddningar på ledningsnäten.

Brottsförebyggande arbete

För att kunna arbeta för, och samverka inom, det brottsförebyggande arbetet i kommunen kommer 30 timmar att avsättas för ökad samordning mellan myndigheter, utveckling av arbetssätt samt deltagande i insatser där behov av miljöinspektörer finns. Timmarna kommer att fördelas på två inspektörer. Utöver dessa timmar kommer inspektörerna även att genomföra tillsyn på mindre verksamheter inom fordons- och avfallsbranschen som tidigare inte har besökts eller där det tidigare har varit problem. Tillsynen kommer att vara obokad, vilket innebär att verksamheterna inte är medvetna om besöket i förväg.

Lantbruk

Inom lantbrukstillsynen bedrivs rutinmässig tillsyn på bland annat växtodlingsplaner och sprutjournaler för att säkerställa att lantbrukarnas användning av gödselmedel och kemiska bekämpningsmedel är genomtänkt och korrekt. Detta är viktigt för att säkerställa grundvatten av god kvalitet och strävan efter en giftfri miljö. Utöver detta sker även tillsyn inom energi, förvaring av olja, diesel och avfall.

Sedan 2019 ingår området växtskyddsmedel i en flerårig *nationell kontrollplan* (NKP) som finns för samtliga delar av livsmedelskedjan. NKP fungerar som ett styrdokument för myndigheter vid planering, utförande och uppföljning av kontrollen. NKP eftersträvar en harmoniserad kontroll i hela Sverige - med gemensamma mål och prioriteringar. Inom området växtskyddsmedel finns totalt två operativa mål med tillhörande aktiviteter, "Kontrollmyndigheterna ska ha rätt förutsättningar för att utföra en likvärdig och effektiv kontroll" och "Aktörerna ska följa reglerna så att växtskyddsmedel distribueras och hanteras på ett säkert sätt som inte medför risker för människors hälsa, djurs hälsa eller miljön".

Utöver den löpande tillsynen med dess fördjupningsområden kommer även förslagna aktiviteter från NKP att genomföras.

Resurser och prioriteringar

Inom tillsynsområdet lantbruk finns knappt 1 tjänst. Under året planeras cirka 150 besök som medför totalt cirka 660 planerade tillsynstimmar. Under 2022 kommer följande tillsynsområde inom lantbruksverksamheten att prioriteras.

Fördjupad tillsyn på växtskyddsmedel med fokus på integrerat växtskydd (IPM)

IPM regleras utförligt i en EU-förordning och handlar om hållbar användning av växtskyddsmedel genom förebyggande arbete i form av en god växtföljd, bevakning av förekommande ogräs och skadegörare i fält, behovsanpassade doser, samt uppföljning av resultatet.

Fördjupad tillsyn i fält

Insatser för att främja den biologiska mångfalden och bevara god ekologisk status på våra vatten kommer att granskas i fält genom att titta på bland annat skyddszoner, anlagda kantzoner och dess skötsel samt underhåll av dräneringssystem.

NKP-aktiviteter

- Deltagande i utbytet av erfarenhet om kontroll inom området växtskyddsmedel (Länsstyrelser, kommuner, 2021-2025).
- Deltagande i gemensamt tillsynsprojekt för att följa upp tidigare tillsynsprojekt om integrerat växtskydd på jordbruk. (Jordbruksverket, Länsstyrelser, kommuner, 2022)

Avlopp

För att anlägga eller ändra ett enskilt avlopp krävs att ansökan/anmälan görs till miljö- och hälsoskyddsnämnden. Avloppsvatten ska renas så att olägenhet för människors hälsa eller miljön inte uppkommer. Det huvudsakliga miljöproblemet kopplat till enskilda avlopp är övergödning. Utsläppen av kväve och fosfor från de enskilda avloppsanläggningarna ska minska så att god status för näringsämnen nås i våra sjöar och vattendrag. Utsläppen medför även risk för sjukdomsframkallande bakterier och virus till närliggande vattentäkter och vattendrag. Inom Kristianstads kommun finns idag cirka 8 000 hushåll som har enskilda avloppsanläggningar.

Resurser och prioriteringar

Sedan ett antal år tillbaka pågår successiv inventering av de enskilda avloppen. Nu återstår cirka 600 stycken av en första inventeringsomgång och planen är att 150-300 stycken avlopp per år inventeras under perioden 2022-2024. Efter inventering ställs vid behov krav på åtgärdande av avloppen. Ungefär 270 ärenden om tillstånd och anmälan för avloppsanläggningar handläggs per år. Inom arbetsområdet avlopp finns inför 2022 resurser motsvarande drygt 2 tjänster. Detta är en liten minskning jämfört med de senaste åren, vilket medför att det kommer att genomföras färre avloppsinventeringar än tidigare.

Under 2022 prioriteras inkommande tillstånds- och anmälningsärenden för avloppsanläggningar, liksom uppföljning genom påminnelser och förbud i de fall som ansökningar inte har kommit in efter rapportskrivelse vid inventering. Därutöver planeras inventering av knappt 200 fastigheter.

Utöver inventering kommer miljö- och hälsoskyddsavdelningen att bedriva viss tillsyn på befintliga avloppsanläggningar med fosforfällor och avlopp med minireningsverk. Totalt kommer 15 stycken minireningsverk att besökas och uppföljning att ske avseende markbäddar med fosforfälla. Huvudsyftet med kontrollen är att se om avloppsanläggningar fungerar och ger godtagbar rening.

Minireningsverk ligger ofta i känsliga områden och det är därför viktigt att utföra kontroll på dem. Det är extra viktigt att kontrollera minireningsverken på plats och att granska egenkontrollen så att den fungerar som den ska samt att driftjournal är ifyllda.

När det gäller fosforfällor så är det meningen att kalkmaterialet i säckarna ska bytas ut efter en viss tid beroende på belastning ifrån hushållen. För att en fosforfälla ska fungera krävs att kalkmaterialet inte tappat sin fosforfångande funktion. Därför krävs det att de byts ut när det är förbrukat.

Genom de nya krav som kommer under 2022 från Havs- och vattenmyndigheten vad gäller rapportering och riskklassning kommer en översyn av arbetsprocessen, registerförd data och i viss mån även tillståndsprövning av avlopp behöva göras. Planen är att i samband med detta implementera en centralt utformad e-tjänst som underlättar för de sökande samt ger bra stödinformation för de medborgare som efterfrågar det.

Övrig miljötillsyn

Förorenade områden

Som exempel på förorenade kan platser där det tidigare har drivits miljöfarlig verksamhet, industriområden, deponier och utfylld mark nämnas. Drygt 200 potentiellt förorenade objekt i kommunen har blivit inventerade och riskklassade enligt MIFO-metodiken av miljö- och hälsoskyddsnämnden eller länsstyrelsen. Merparten av dessa konstaterade och potentiellt förorenade områden ligger under miljö- och hälsoskyddsnämndens tillsynsansvar.

Arbetet med förorenade områden består till största delen av händelsestyrd tillsyn. Till exempel ökar under en högkonjunktur antalet ärenden till följd av ett större antal stadsbyggnadsprojekt. Målsättningen är dock att nämnden i högre utsträckning ska initiera ärenden och se till att potentiellt förorenade områden inventeras, undersöks och vid behov saneras. Det egeninitierade arbetet inriktas på de prioriterade objekten, dvs objekt som har inventerats enligt MIFO och hänförts till riskklass 1 och 2. Att åtgärda förorenad mark är en del i regeringens mål om en giftfri miljö.

Vattenskyddsområden

I Kristianstads kommun finns ett 20-tal vattenskyddsområden som är i behov av att revideras. Gränserna behöver ses över och föreskrifterna uppdateras. Tekniska nämnden ansvarar för att ta fram förslag som kommunfullmäktige sedan beslutar om. Miljö- och hälsoskyddsnämnden är en viktig remissinstans, inte minst eftersom ansvaret för tillsyn inom vattenskyddsområde ligger hos nämnden.

Avfall

Miljö- och hälsoskyddsnämnden ansvarar för att handlägga inkommande ärenden om nedskräpning där det finns risk för miljö eller hälsa. Nämnden ansvarar även för att handlägga ansökningar om uppehåll i sop- och slamtömning, kompostering och andra typer av undantag från renhållningsordningen.

Under år 2022 kommer arbetet inom fokusområde avfall i den nationella strategin för miljöbalktillsyn att följas för att kunna anpassa verksamhetens tillsyn av avfall allt eftersom material tas fram av de vägledande myndigheterna.

Det finns ett behov av samverkan mellan miljö- och hälsoskyddsavdelningen och bygglovsavdelningen rörande ovårdade fastigheter samt bygg- och rivningsavfall. Därför kommer en målsättning under år 2022 vara att utveckla rutiner och samarbeten inom dessa områden.

Värmepumpar

Anläggningar för utvinning av värme/kyla ur jord, berg och grundvatten ska anmälas till miljö- och hälsoskyddsnämnden. De två senaste åren har antalet anmälningar om värmepump legat på cirka 50 stycken per år, varav 70-80 % är jordvärmeanläggningar.

Tillstånd för hantering av särskilt farliga kemiska produkter

Miljö- och hälsoskyddsnämnden är remissinstans när verksamheter inom kommunen söker tillstånd hos länsstyrelsen för yrkesmässig överlåtelse av särskilt farliga kemiska produkter. Några sådana ärenden hanteras varje år. Nämnden har även tillsynen över dessa verksamheter.

Köldmedia

Den som installerar eller konverterar kyl-, luftkonditionering- eller värmepumpsutrustning innehållande totalt 14 ton CO2 ekvivalenter eller mer ska anmäla detta till miljö- och hälsoskyddsnämnden. Ett antal av denna typ av anmälningar hanteras varje år. Vidare ska den som äger eller är juridiskt ansvarig för en köldmedieanläggning årligen skicka in en rapport som visar på föregående års läckagekontroller, skrotningar, konverteringar och nyinstallationer. Cirka 350 rapporter granskas årligen. Vid oanmälda installationer och konverteringar, försenade eller ej inkomna årsrapporter tas beslut om miljöstraffavgift. Ungefär 30 stycken av dessa beslut fattas varje år.

Cisterner

Ett antal anmälningar av nyinstallation av cisterner hanteras varje år och även en del skrotningsintyg. En cistern ska regelbundet kontrolleras av ett ackrediterat kontrollorgan och kontrollrapporten ska skickas till tillsynsmyndigheten.

Avfallshantering i livsmedelsverksamheter

Avfallshantering i livsmedelsverksamheter kontrolleras översiktligt vid livsmedelstillsyn och eventuella avvikelser följs upp av miljöinspektör.

Resurser och prioriteringar under året

Inom förorenade områden finns för 2021 cirka 1,2 tjänster och för övriga delar av arbetsområdet "Övrig miljötillsyn" finns cirka 0,8 tjänst. Det motsvarar resurserna för 2021.

Under 2022 kommer följande tillsynsområden inom övrig miljötillsyn att prioriteras.

Urvalet av verksamheter för MIFO 1-inventering kommer att vara drivsmedelsstationer med lång verksamhetstid. Nedlagda deponier inventerades 1999 enligt MIFO-metodiken (Naturvårdsverkets metodik för inventering av förorenade områden). Nu har ett urval av deponier i riskklass 3 gjorts, baserat på lokalisering, och under 2022 kommer frågan om förnyad och fördjupad inventering av dessa att initieras.

Miljöstrategiskt arbete

Miljö- och hälsoskyddsnämndens miljöstrategiska arbete omfattar bland annat framtagande av strategier kopplade till vatten och naturvård, kunskapsuppbbyggnad genom provtagningar och inventeringar samt strategiskt och proaktivt arbete kopplat till miljö- och hälsoskyddsnämndens myndighetsområde. Det miljöstrategiska arbetet innefattar också kunskapsspridning till kommunens invånare och uppmuntran att göra hållbara val. Kunskap om miljösituationen i kommunen är en förutsättning för hållbara beslut och prioriteringar inom olika samhällssektorer.

Vidare syftar arbetet till att uppnå en ekologiskt och hälsomässigt hållbar samhällsutveckling i kommunen. Arbetet ska medverka till en helhetssyn som utgår från Agenda 2030, miljöbalkens grundstenar och miljömålen. Detta sker bland annat genom att argumentera för hållbarhetstänkande i den fysiska planeringen, i bygglovsarbetet och vid projekteringar. Andra verktyg är miljöövervakning och miljömålsindikatorer som används för att mäta och beskriva miljötillståndet i kommunen. Därtill handlar det miljöstrategiska arbetet också om att samordna eller delta i projekt för skydd av miljön och naturområden.

Naturvård

Arbetet inom området naturvård syftar till att bevara och utveckla den biologiska mångfalden i kommunen. Arbetet består såväl av deltagande i olika förvaltningsövergripande eller externa arbetsgrupper som av projekt som drivs av miljö- och hälsoskyddsavdelningen.

Vattenstrategiska frågor

Som ett led i arbetet med att förbättra ytvattenkvaliteten och säkerställa förekommande värden deltar miljö- och hälsoskyddsnämnden bland annat i Vattenvårdsförbundet för västra Hanöbukten, Ivösjökommittén, Skräbeåns vattenråd och Kommunätverk Hanöbukten (åtta kustkommuner från Karlskrona till Ystad). Detta arbete kan ses som ett led i nämndens arbete med att implementera EU:s vattendirektiv. Syftet med arbetet är att framföra och driva miljö- och hälsoskyddsnämndens synpunkter och ställningstaganden i

vattenfrågor. Vattenstrategiskt arbete bedrivs även inom ramen för kommunens kustgrupp.

Resurser och prioriteringar

Resurserna för det miljöstrategiska arbetet har tillfälligt minskats med ca 25 % inför 2022. Inom det miljöstrategiska området finns inför 2022 drygt två tjänster:

- En halvtidstjänst för arbete med miljöstrategiska frågor inom miljö- och hälsoskydds nämndens område liksom med hållbar samhällsplanering och externfinansierade projekt (tjänsten bekostas delvis av byggnadsnämnden).
- En ekologitjänst som på 20 % ingår som resurs för fysisk planering.
- En tjänst för arbete med bland annat miljöinformation till allmänheten.

Följande särskilda satsningar planeras inför 2022:

Implementering av kemikalieplan

Under 2018-2021 har det arbetats fram ett förslag till kemikalieplan för Kristianstads kommun. Flertalet förvaltningar och bolag inom kommunkoncernen har deltagit i detta arbete genom workshoppar för att planen ska bli heltäckande och väl förankrad. Sedan årsskiftet 2020/2021 pågår en remisshantering och under 2022 fortsätter arbetet med justering till slutversion, beslutsprocess och därefter ett implementeringsarbete i samverkan med berörda förvaltningar och bolag. Behovet av arbete kommer att variera under året, men beräknas totalt sett ta i anspråk cirka 25 % av miljöstrategitjänsten på förvaltningen. Implementeringsarbetet innebär även uppstart av de åtgärder som berör Miljö- och hälsoskydds nämnden.

Utveckling av verktyget Miljöbarometern

Miljöbarometern är det verktyg som har använts i kommunen under ett antal år för att visa miljötillståndet lokalt och för att följa upp miljöarbetet. Under 2022 planeras en satsning för att se över hur arbetet med verktyget kan utvecklas. Förhoppningen är att kunna visualisera och informera på ett bra sätt för kommuninvånarna samtidigt som arbetet med uppdatering av verktyget blir rimligt. Kontinuerlig aktualisering av statistik och text i verktyget.

Miljöinformation och samverkan med förskolor och skolor

Miljö- och hälsoskyddsavdelningen kommer att arbeta vidare och utveckla bland annat följande under 2022:

- Upptäckarklubben som är en miljöklubb för förskolegrupper.
- Lyfta fram kommunens värdefulla natur och färdigställa två nya skyltar inom projektet Naturkul. Skyltarna kommer att finnas i närheten av kommunens skolor eller i områden där allmänheten vistas i naturen.
- Utveckla samarbete med Grön Flagg-diplomeringen.
- Sprida information om Glorienteringen, en orientering som främjar och väcker frågor kring miljön och hållbarhet.
- Sprida information om Miljöbarometern för kommunens skolor.

Utveckling av det miljöstrategiska informationsarbetet riktat mot allmänheten

Under 2022 kommer miljö- och hälsoskyddsavdelningen att fortsätta utveckla informationsarbetet riktat mot allmänheten.

En prioriterad uppgift är en fortsatt samverkan med bland annat SFI för att nå ut med miljöinformation riktad till nyanlända i Sverige. I den informationen ingår exempelvis avfallshantering, kemikalieanvändning och allemansrätten. Om möjlighet finns, kommer avdelningen även att delta i mer omfattande kommunikationssatsningar kring avfall och andra miljöfrågor på Gamlegården, inom den planerade återstarten av Miljövårdarprojektet.

Miljö- och hälsoskyddsavdelningen arbetar även för att sprida miljöinformation till den bredare allmänheten på olika sätt. I viss mån planeras även fortsatt informationsspridning i samband med evenemang som Österängsfestivalen, Kulturdagen på Gamlegården, det stora nationella scoutlägret och skördefester. Informationsinsatserna på event kommer att planeras utifrån teman som matsvinn, avfallssortering och plastanvändning. Kristianstads kommun kommer även fortsättningsvis bli Fairtrade City-diplomerat och därmed fortsätter det operativa arbetet med information kring Fair Trade mot allmänheten. Informationsinsatserna på event kommer att planeras även utifrån tema Fairtrade City-diplomeringen. Dessutom kommer en informationsinsats att göras vid den nationella Jamboreen22 (30/7 - 6/8).

Fokusområden inom naturvårdsområdet under 2022

- Framtagande av ett nytt naturvårdsprogram
- Upprättande av en strategi för arbetet med invasiva arter
- Framtagande av riktlinjer för hur kommunen kan arbeta med kompensationsåtgärder i samband med exploatering

Fokusområden inom vattenstrategiskt arbete under 2022

Under år 2022 kommer arbete att pågå med marin reservatsbildning och med att implementera det nya åtgärdsprogrammet för vatten som Vattenmyndigheten för Södra Östersjön beslutar om i slutet av år 2021.

Hälsoskydd

Området hälsoskydd omfattar sådant som innebär en risk för människors hälsa som exempelvis brister i inomhusmiljön (fukt, mögel, bristfällig ventilation, för låg/hög temperatur, förhöjda radonvärden, etc) och bullerstörningar. Arbetet innebär planerad och oplanerad tillsyn, att ge information till företag och medborgare samt att arbeta förebyggande. Den oplanerade tillsynen motsvarar en något större del än den planerade.

Den planerade tillsynen utgörs till största delen av skolor och förskolor. Andra som får regelbundna besök är hygieniska verksamheter så som fotvård och tatuering, allmänna bad, vård- och omsorgsboenden, tillfälliga boenden och solarier.

En stor del av den oplanerade tillsynen utgörs av klagomålsärenden, så som brister i inomhusmiljö, problem med buller, mm. Den oplanerade tillsynen omfattar även anmälan av nya verksamheter, sanitetskontroller, yttranden på remisser med mera.

Resurser och prioriteringar under året

Inom hälsoskyddsområdet finns ca 2,5 tjänster avsatta för 2022. Nästan hälften av tiden läggs på planerad tillsyn och de största tillsynsområdena är förskolor och skolor samt hygienverksamheter. Under året planeras ca 125 besök.

Under 2022 kommer följande tillsynsområden inom hälsoskydd att prioriteras:

Fördjupad tillsyn på avfallshantering i skolor och förskolor

Miljö- och hälsoskyddsavdelningen gör 2021-2022 fördjupad tillsyn gällande avfallshantering hos samtliga skolor och förskolor i kommunen. Den fördjupade tillsynen genomförs i samband med ordinarie tillsyn.

Informationsinsats om radonmätning till hushåll inom högriskområden

Tidigare har utskick gjorts till hushåll inom högriskområden för radon inom kommunen. Utskicket har innehållit information om att radonmätning bör göras om detta inte redan är gjort. Hösten 2022 kommer samma typ av utskick att göras till ett annat högriskområde för radon.

Fokus på stickande/skärande verksamhet

Med anledning av att anmälningsplikten enligt 38§ (Förordningen om miljöfarlig verksamhet och hälsoskydd) har utökats till att även omfatta annan smitta än blodsmitta kommer fler verksamhetstyper än tidigare att bli anmälningspliktiga. Ett projekt kommer därför att drivas dels för att få kunskap om vad utökningen av anmälningsplikten innebär i praktiken, dels för att kunna hantera ett ökat antal anmälningar från verksamheter.

Bostadstillsyn

Förebyggande bostadstillsyn kommer att göras i fastigheter där det bedöms finnas ett behov av att kontrollera bostadsmiljön i hela eller delar av fastigheten.

Livsmedel och receptfria läkemedel

Miljö- och hälsoskyddsnämnden ansvarar för den offentliga kontrollen på livsmedelsanläggningar i Kristianstads kommun. Kontrollen genomförs på kök inom barn- och äldreomsorg, restauranger, pizzerior, caféer, större och mindre butiker, dricksvattenverk samt stora och små industrier.

Kontrollen är baserad på riskklassificering av anläggningarna. Varje år fastställs en plan för den kontroll som förvaltningen och dess inspektörer ska utföra (se kontrollplan Livsmedel). Planen syftar till att arbetet ska vara effektivt och ändamålsenligt. Planen fungerar också som arbetsfördelning/instruktion till inspektörerna. Verksamheten genomförs utifrån nämndens riktlinjer samt rutiner och vägledningar från Livsmedelsverket.

Arbetsuppgifterna är att genomföra revision, inspektion och provtagning i befintliga verksamheter. Nya verksamheter ska registreras samt riskklassificeras. Miljö- och

hälsoskyddsnämnden gör också utredningar av misstänkta matförgiftningar och fattar beslut i fråga om sanktioner, avgifter och åtalsanmälan.

När miljö- och hälsoskyddsnämnden upptäcker att verksamhetsutövare brister i efterlevnaden av lagstiftningen följs bristerna upp. Uppföljningen sker normalt vid nästa planerade kontroll om bristerna inte är av någon allvarlig art. Detta gäller om verksamheten inte haft tidigare problem med att uppfylla de krav som lagstiftningen ställer. Om bristerna är av allvarlig art eller om verksamheten haft tidigare brister följs anmärkningarna upp omgående. Denna typ av uppföljande kontroll finansieras med timavgifter utöver den årliga avgiften.

I arbetsområdet livsmedel ingår kontroll av lagen om försäljning av receptfria läkemedel. För arbetsområdet receptfria läkemedel är det Läkemedelsverket som hanterar nya anmälningar av verksamheter samt har sanktionsmöjligheter.

Resurser och prioriteringar under året

Inom livsmedelsområdet finns 3,8 inspektörstjänster samt 0,5 tjänster för verksamhetsstödande aktiviteter. Under 2022 planeras kontrollbesök på i princip samtliga av de cirka 840 registrerade livsmedelsanläggningarna (inkl. dricksvattenanläggningar). Under 2022 kommer följande kontrollområden inom livsmedel att prioriteras. Två projekt kommer att genomföras, ett om kommunala vattenledningsnätet och ett om akrylamid i kaffe.

Projekt om det kommunala vattenledningsnätet

Utöver ordinarie planerad tillsyn på vattenledningsnätet, kommer även ett MSS-projekt om tillsyn på det kommunala dricksvattennätet att genomföras. Problem på ledningsnätet (distributionen) kan få stora hälsoeffekter. Kunskapen om ledningarnas status är i många fall också bristfällig/otillräcklig. Projektets syfte är att få till en förbättrad och mer likvärdig tillsyn av vattenledningsnätet i Skåne samt en ökad kunskap.

Akrylamid i kaffe

Projektet har bäring på operativt mål 13 som innebär att offentlig kontroll ska utföras för att verifiera att företagarna genomför förebyggande och reducerade åtgärder så att halterna av akrylamid i kaffe (inkl. snabbkaffe) ligger under angivna åtgärdsnivåer. Målet berör kafferosteriet samt företag som importerar kaffe eller köper in kaffe från andra EU-länder. Projektet kommer att genomföras under februari och mars månad.

Alkohol och Tobak

Målsättningen för tillsynsarbetet inom alkoholtillsynen är att etablera ett gott samarbete mellan tillståndshavare och miljö- och hälsoskyddsnämnden. Bådas intressen bör sammanfalla i att man vill:

- ha en god ordning på serveringsställena,
- att underåriga inte kommer åt alkoholdrycker samt
- att alkohollagens bestämmelser följs.

Miljö- och hälsoskyddsnämndens uppgift är att i första hand vägleda tillståndshavarna och kontrollera att reglerna följs. Särskild fokus ska ligga på att förhindra uppkomst av skador och att vara ett skydd för ungdomar. I arbetsområdet ingår även tillsyn enligt tobakslagen. Utöver planerad tobakstillsyn ingår även tillståndsprovning av nya tobaksverksamheter och hantering av inkomna klagomål.

Resurser och prioriteringar under

Huvuddelen av resurserna läggs på provningsärenden inom alkohol och tobaksområdet, men det kommer också att genomföras tillsynsbesök av verksamheter med serveringstillstånd enligt en riskbaserad plan.

För tillsyn av verksamheter med tobakstillstånd finns cirka 0,1 tjänster till förfogande fördelat på fyra handläggare. Under 2022 planeras tillsynsbesök på 40 försäljningsställen enligt tillsynsplan. Under 2022 kommer ett fortsatt tillsynsarbete att pågå med fokus på den nya spårbarhets- och säkerhetsmärkningen.

Bilagor

Alla dokument och bilagor som det hänvisas till i Verksamhetsplan 2022 för miljö- och hälsoskyddsnämnden finns att läsa på www.kristianstad.se/miljoochsamhallsbyggnad.

- Kontrollplan livsmedel
- Behovsutredning och tillsynsplan miljö- och hälsoskydd
- Tillsynsplan alkohol

Verksamhetsplan 2022
Antagen av Miljö- och hälsoskyddsnämnden
2021-12-16



Kristianstads
kommun

Miljö- och samhällsbyggnadsförvaltningen
www.kristianstad.se | kommun@kristianstad.se