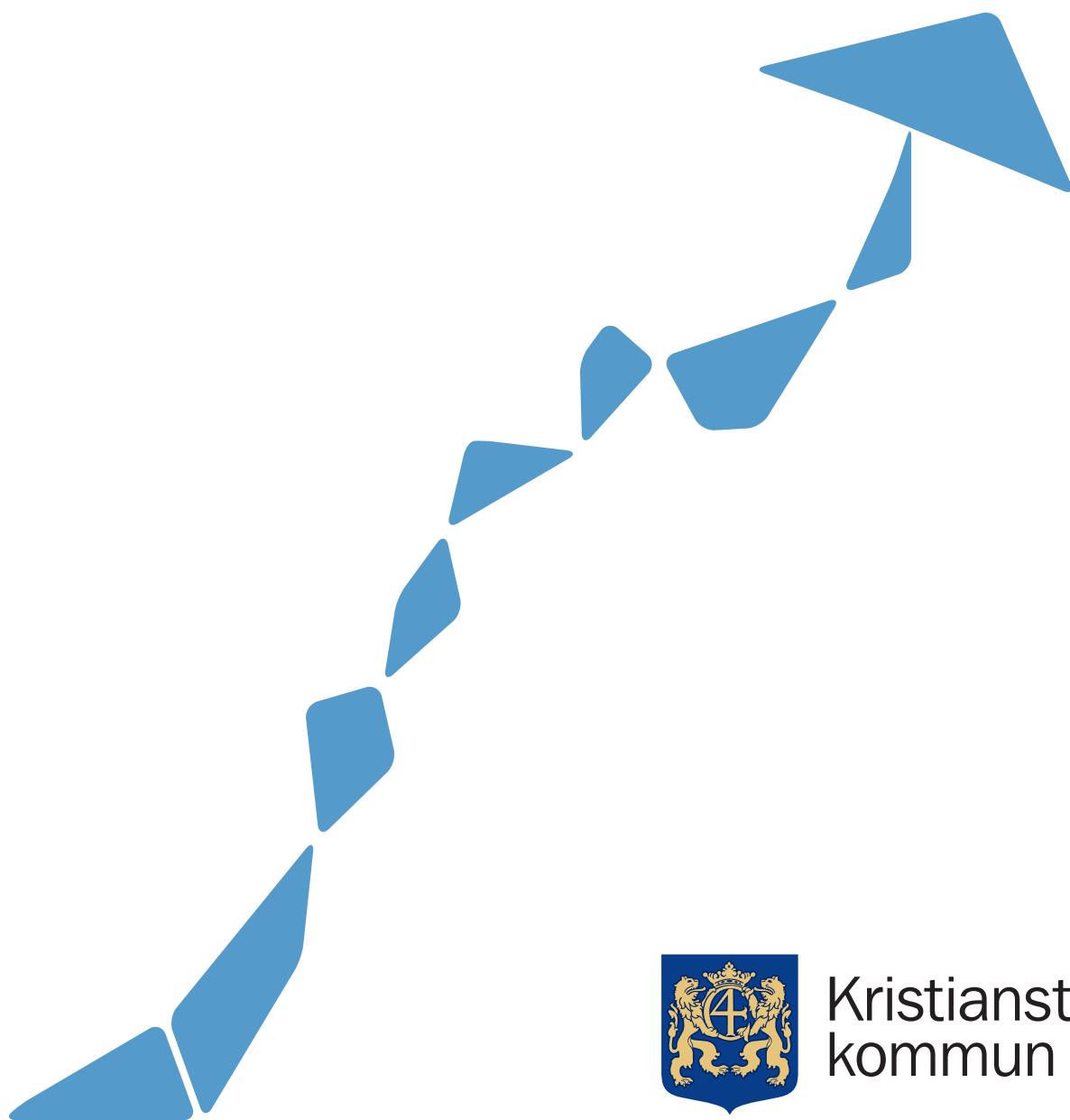


# Månadsuppföljning September 2011



Kristianstads  
kommun



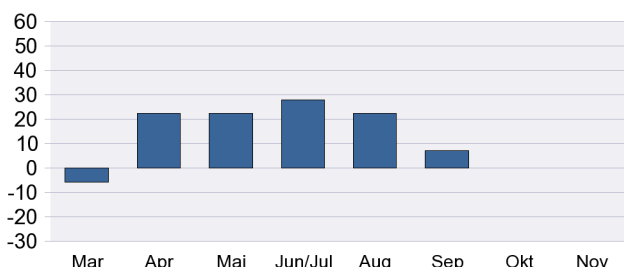
# Månadsuppföljning September 2011



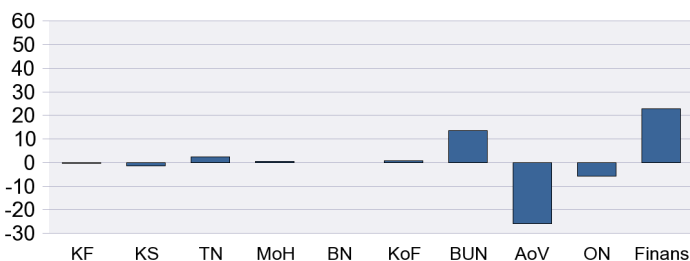
Utskriftsdatum: 2011-10-18

Enhet, Mkr

Prognostiserad total driftbudgetavvikelse



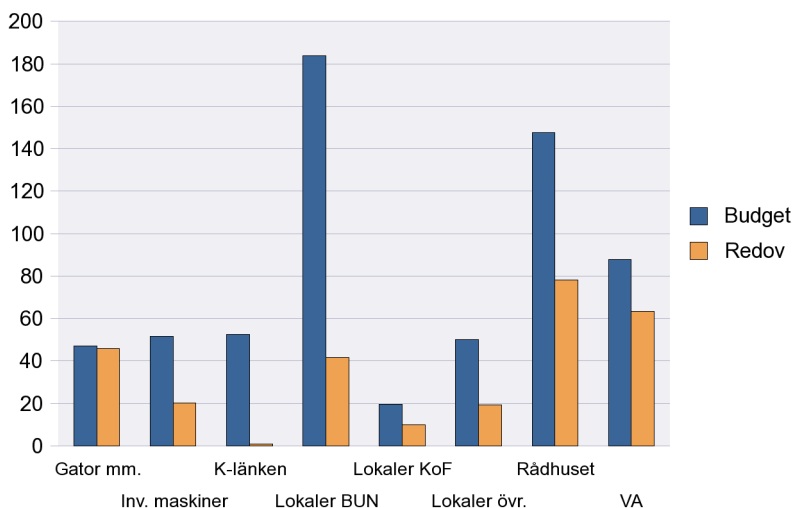
Driftbudgetavvikelse ansvarsområde



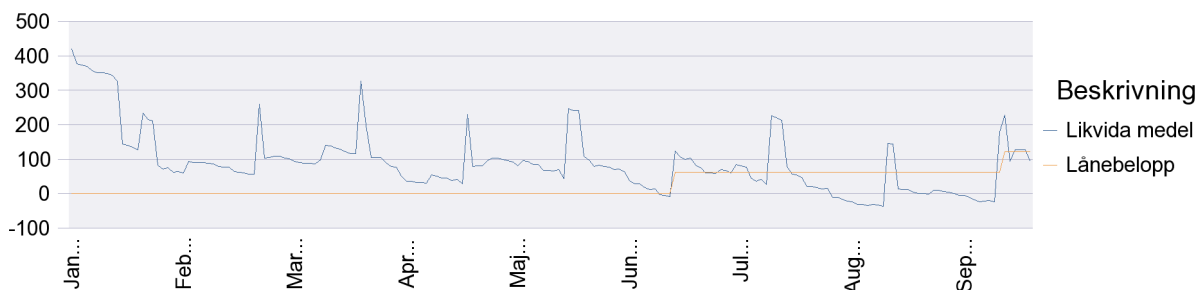
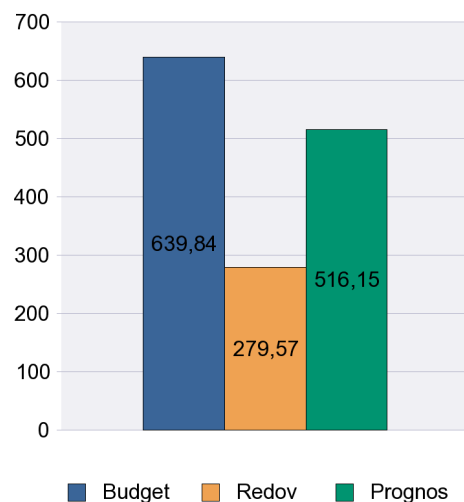
Prognos driftbudgetavvikelse

Nämnd	Budget	Mar	Apr	Maj	Jun/Jul	Aug	Sep	Okt	Nov	Prognos resultat
KF	-8,4	-0,3	-0,3	-0,3	-0,3	-0,3	-0,3			-8,7
KS	-205,5	0,0	0,0	-0,6	-0,6	-1,4	-1,4			-206,9
TN	-194,5	0,7	1,8	1,1	0,3	1,8	2,5			-192,0
MoH	-9,5	0,0	0,0	0,3	0,3	0,6	0,6			-8,9
BN	-15,5	0,0	0,0	0,0	0,0	0,0	0,0			-15,5
KoF	-175,5	0,0	0,0	0,3	0,3	0,5	0,7			-174,8
BUN	-1 563,2	7,7	6,9	8,4	6,5	8,5	13,7			-1 549,5
AoV	-296,4	-6,1	-10,9	-11,7	-17,8	-26,5	-26,0			-322,3
ON	-1 188,4	-20,7	-19,9	-19,9	-19,9	-19,5	-5,8			-1 194,2
Summa nämnder	-3 657,0	-18,7	-22,5	-22,4	-31,2	-36,3	-16,0			-3 672,9
<b>Finans</b>	<b>3 678,6</b>	<b>12,8</b>	<b>44,8</b>	<b>44,8</b>	<b>59,0</b>	<b>58,5</b>	<b>22,9</b>			<b>3 701,5</b>
<b>TOTALT</b>	<b>21,6</b>	<b>-5,9</b>	<b>22,3</b>	<b>22,4</b>	<b>27,8</b>	<b>22,2</b>	<b>6,9</b>			<b>28,6</b>

Investeringsredovisning



Investeringar totalt



## FINANSRAPPORT

September 2011

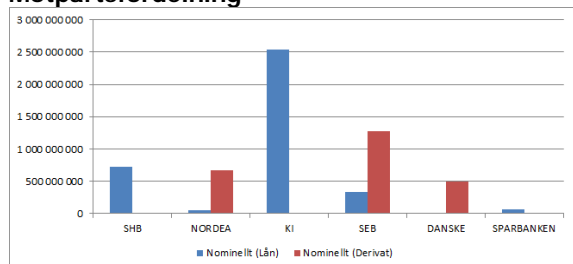
### Nyckeltal

#### Nyckeltal

Portföljdatabeskrivning	Policy	2011-09-30	2011-08-31	2011-07-29
Nettoskuld		3 718 550 000	3 667 050 000	3 667 050 000
Bruttoskuld (exkl check)		3 718 550 000	3 667 050 000	3 667 050 000
Derivatvolym (% avskuld)		66%	64%	56%
Ränta		3,69%	3,70%	3,71%
Räntekostnad (12 mån)		137 289 800	135 849 781	135 949 392
Räntebindningstid (år)	2-4 år	4,29	4,17	3,76
Räntebindning (<1år)		20%	22%	29%
Kapitalbindningstid (år)	>2 år	1,47	1,53	1,55
Kapitalbindning (<1år)		46%	41%	42%
Antal lån		40	40	40
Största långgivare		KI	KI	KI
Största långgivare (andel)		68%	68%	66%
Största derivatmotpart		SEB	SEB	SEB
Största derivatmotpart (andel)		52%	50%	54%

Små förändringar i portföljen under september månad. Kommunen har upptagit ett lån på 60M hos Kommuninvest, vilket räntesäkrats med en ränteswap.

### Motpartsfordelning



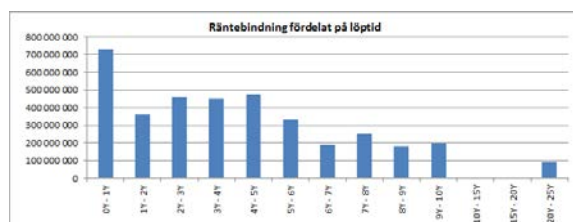
Kortare löptider har blivit något dyrare och det har blivit sämre tillgång till likviditet. Osäkerheten kring framtida kapitaltäckningsregler innebär relativt höga kostnader för längre kapitalbindningar och vissa banker väljer att undvika långa kapitalbindningar. Stora skillnader mellan olika långgivare.

Derivatvolymen på koncernnivå är fördelad mellan tre banker, Nordea, SEB och Danske Bank, och SHB som är näst största långgivare har ingen andel i derivatvolymen.

### Finanspolicy – Räntebindning

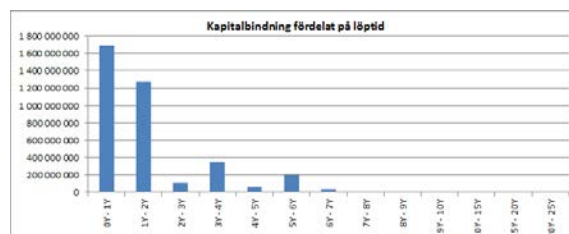
I nedanstående graf framgår fördelningen av ränteförfall. Fördelningen av ränteförfall är spridd över ett antal löptider vilket ger en stabilare portfölj, d v s det tar längre tid innan högre räntor slår igenom i portföljen.

Koncernen har en god balans mellan kort och lång räntebindning och genomsnittlig räntebindning ligger strax över mandatet på 4,29 år p g a att man ingått ett par ränteswappar med framtida start, samt valt att förlänga räntebindningen för att utnyttja det relativt låga räntemarknadsläget.

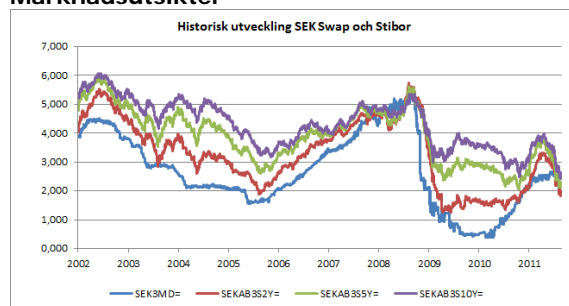


### Kapitalbindning

Kapitalbindningen ligger för närvarande på knappt 1,5 år vilket är något under policy som föreskriver en löptid på 2-4 år. Anledningen är omvärderingen av det löptidsbidrag som kommer från KI lånen som tidigare räknades som knappt 10 år och idag endast räknas som max 60 dagar.



### Marknadsutsikter



- Fortsatt marknadsoro med fokus på skuldskrisen i Sydeuropa. Kraftiga protester i Grekland samtidigt som politikerna inom euro-området har svårt att komma överens om långsiktiga lösningar. Det kommer sannolikt bli tal om större skuldnedskrivningar för att ge Grekland en chans att komma på fötter.
- Risken för en ny bankris oroar marknaden givet de stora exponeringar som framförallt franska och tyska banker har gentemot länder såsom Grekland, Italien, Spanien mfl.
- ECB håller räntan låg samtidigt som de säkerställer likviditeten inom bankmarknaden. Finns oro på interbank-marknaden vilket även påverkar den svenska stibor-marknaden (=högre spread versus reporäntan).
- Obama har presenterat ett nytt större stimulanspaket (3 % av BNP). Fortsatta politiska lösningar vilket försvårar långsiktiga lösningar på de stora underskotten.
- Indikatorer för Sverige pekar på en avmattning av den svenska tillväxten. Utsikterna för hushållen ser sämre ut men exporten har ännu inte tappat fart vilket beror på att allt större del av den svenska exporten går till Asien.
- Räntorna fortsätter att falla mycket beroende på att livbolag omviker från aktier till räntor.
- Riksbanken justerade ned sin räntebana i september men signalerar fortsatta höjningar samtidigt som marknaden förväntar sig sänkningar under 2012.

# Månadsrapport September 2011

Kommunfullmäktige, Revisionen, Valnämnden

Utskriftsdatum 2011-10-18

Enhet, tkr



Kristianstads  
kommun

Driftredovisning	Budget	Red	Riktvärde: 75 %	Prognos beräknad	Avvikelse
Kommunfullmäktige	5 856	5 570	95	6 156	-300
Kommunrevisionen	2 465	888	36	2 465	
Valnämnden	80	31	39	80	
<b>Summa:</b>	<b>8 401</b>	<b>6 490</b>	<b>77</b>	<b>8 701</b>	<b>-300</b>

Investeringar	Budget	Red	Riktvärde: 75 %	Prognos beräknad	Avvikelse
<b>Summa:</b>					

## Kommentarer till driftbudgeten:

Anledning till en hög förbrukning av kommunfullmäktiges budget är att partistödet utbetalas i början av året. Kommunfullmäktiges budgetram kan komma överskridas med cirka 300 000 kronor. Huvudorsaker till detta är tryck- och portkostnader samt en ökad kostnad pga tillfälliga lokaler. Även en ökad kostnad för förlorad arbetsförtjänst pga dagsammanträden.

Revisionens budget beräknas hållas inom ram.

Valnämndens budget beräknas hållas inom ram.

## Kommentarer till investeringsbudgeten:

## Möjliga åtgärder med anledning av avvikelser:

Månadsrapporten är godkänd av förvaltningschefen

Driftredovisning	Budget	Red	Riktvärde: 75 %	Prognos beräknad	Avvikelse
Kommunstyrelsen	6 883	4 124	60	6 883	0
Kommunledningskontoret	150 408	123 409	82	150 408	0
<b>Summa:</b>	<b>157 291</b>	<b>127 532</b>	<b>81</b>	<b>157 291</b>	<b>0</b>

Investeringar	Budget	Red	Riktvärde: 75 %	Prognos beräknad	Avvikelse
Försäljning/förvärv	2 500	8 044	322	2 500	0
Inventarier och maskiner	1 700	1 404	83	1 700	0
Rådhuset	147 600	78 827	53	147 600	0
<b>Summa:</b>	<b>151 800</b>	<b>88 275</b>	<b>58</b>	<b>151 800</b>	<b>0</b>

**Kommentarer till driftbudgeten:**

Redovisad kostnadsnivå för KKL är något högre än normalt, vilket delvis beror på att kostnader ännu inte vidarefakturerats till nämnderna. Det finns också flera extrakostnader som har direkt samband med flyttåtgärder. Ambitionen är att så långt som möjligt hantera dessa kostnader inom tilldelad budget. Därutöver har vi haft höga kostnader för sanering av gasverkstomten, kostnader som vi till 90% får statsbidrag för.

Den låga kostnadsnivån för KS beror på att SkåneNordOst har fakturerat årsavgift till samarbetskommunerna.

**Kommentarer till investeringsbudgeten:**

**Möjliga åtgärder med anledning av avvikelser:**

Månadsrapporten är godkänd av förvaltningschefen

# Månadsrapport September 2011

Räddningstjänsten

Utskriftsdatum 2011-10-18

Enhet, tkr



Kristianstads  
kommun

Driftredovisning	Budget	Red	Riktvärde: 75 %	Prognos beräknad	Avvikelse
Räddningstjänsten	48 245	39 200	81	49 645	-1 400
<b>Summa:</b>	<b>48 245</b>	<b>39 200</b>	<b>81</b>	<b>49 645</b>	<b>-1 400</b>

Investeringar	Budget	Red	Riktvärde: 75 %	Prognos beräknad	Avvikelse
Räddningstjänsten	2 698	1 441	53	2 698	0
<b>Summa:</b>	<b>2 698</b>	<b>1 441</b>	<b>53</b>	<b>2 698</b>	<b>0</b>

## Kommentarer till driftbudgeten:

Redovisade intäkter understiger budget för perioden med 2,4 mkr. Ca 3 mkr återstår att fakturera för larmcentralens tjänster. Enligt prognos förväntas underskott för året med ca 1,4 mkr i första hand beroende på kostnader i samband med uppgradering av teknik och certifiering av larmcentralen. Även kostnader i samband med scoutlägret och ökade kostnader för uttryckningar påverkar.

## Kommentarer till investeringsbudgeten:

Största delen av investeringarna är genomförda eller beställda.

## Möjliga åtgärder med anledning av avvikelser:

Månadsrapporten är godkänd av förvaltningschefen

# Månadsrapport September 2011

Tekniska nämnden

Utskriftsdatum 2011-10-18

Enhet, tkr



Kristianstads  
kommun

Driftredovisning	Budget	Red	Riktvärde: 75 %	Prognos beräknad	Avvikelse
Teknisk nämnd	840	591	70	840	
Stab	6 750	5 558	82	7 350	-600
Fastighetsteknik	76 796	55 244	72	76 463	333
Offentlig miljö	104 785	83 181	79	103 443	1 342
VA	5 377	10 413	194	3 951	1 426
<b>Summa:</b>	<b>194 549</b>	<b>154 987</b>	<b>80</b>	<b>192 048</b>	<b>2 501</b>

Investeringar	Budget	Red	Riktvärde: 75 %	Prognos beräknad	Avvikelse
Kommunövergripande	54 654	1 090	2	4 019	50 635
Barn- och skollokaler	100 968	40 299	40	102 268	-1 300
Kultur- och fritidslokaler	19 557	10 025	51	12 742	6 815
Övriga fastigheter och inventarier	57 342	13 752	24	56 842	500
Gator, parker, parkering, skyddsvall:	47 123	45 971	98	39 251	7 872
Vatten och avlopp	87 751	63 366	72	88 081	-330
Övrigt		3			
<b>Summa:</b>	<b>367 395</b>	<b>174 506</b>	<b>47</b>	<b>303 203</b>	<b>64 192</b>

## Kommentarer till driftbudgeten:

Den skattefinansierade verksamheten beräknas avvika mot budget med +1 mkr. Det beror på lägre elkostnader trafikbelysning +1,0 mkr pga. byte till mer energisnåla armaturer, ökade parkeringsintäkter +0,5 mkr. ökade konsultkostnader -0,5 mkr i samband med organisationsförändring, samt minskade elkostnader på våra fastigheter. VA beräknad prognos ett underskott på 4 mkr beroende bland annat på minskade vatten- och avloppsavgifter -2,3 mkr, ökade elkostnader spillvatten -1,5 mkr.

## Kommentarer till investeringsbudgeten:

Investeringarna beräknas understiga budget med 64,2 mkr på den skattefinansierade sidan. Det beror främst på Kristianstadslänken där ingen projektering fått påbörjas förrän del frågor utretts enligt beslut från KS, samt projektet Kulturkvarteret där det endast görs projektering 2011 pga. att detaljplan inte är klar. Naturum -7,3 mkr pga att kostnader för ÅTA, utställning samt säkerhetsåtgärder har ökat. VA beräknas överstiga budget med -0,3 mkr. Den främsta orsakerna är att Verksamhetsområde kusten beräknas avvika mot budget med -12 mkr. Beroende på att dyrare teknik än beräknats har använts pga. komplicerade markförhållanden. Andra orskaker är att överförings- och vattenledning Bjärlöv-Färlöv beräknas bli klart först 2012 +3,4 mkr, Nya Brunnsfält Kristianstad +3,5 mkr, Vassbäddar Tollarp, endast köp av centrifug +1,5 mkr, CRV maskinell upprustning ej klart 2011 pga av personalbrist.

## Möjliga åtgärder med anledning av avvikelser:

Månadsrapporten är godkänd av förvaltningschefen

# Månadsrapport September 2011

Miljö- och hälsoskyddsnämnden

Utskriftsdatum 2011-10-18

Enhet, tkr



Kristianstads  
kommun

Driftredovisning	Budget	Red	Riktvärde: 75 %	Prognos beräknad	Avvikelse
Nämnd	800	564	71	800	0
Miljö- och hälsoskyddskontoret	8 687	4 683	54	8 087	600
<b>Summa:</b>	<b>9 487</b>	<b>5 247</b>	<b>55</b>	<b>8 887</b>	<b>600</b>
Investeringar	Budget	Red	Riktvärde: 75 %	Prognos beräknad	Avvikelse
<b>Summa:</b>					

## Kommentarer till driftbudgeten:

Utfallet av intäkterna uppgår till 88%. Inkomna bidrag kommer under oktober att omfördelas: 150´ till Vattenriket, 184´ (avser projekt)skall till balanskonto.

## Kommentarer till investeringsbudgeten:

## Möjliga åtgärder med anledning av avvikelser:

Månadsrapporten är godkänd av förvaltningschefen

# Månadsrapport September 2011

Byggnadsnämnden

Utskriftsdatum 2011-10-18

Enhet, tkr



Kristianstads  
kommun

Driftredovisning	Budget	Red	Riktvärde: 75 %	Prognos beräknad	Avvikelse
Nämnd	1 098	800	73	1 098	0
Stadsbyggnadskontoret	14 369	11 131	77	14 369	0
<b>Summa:</b>	<b>15 467</b>	<b>11 931</b>	<b>77</b>	<b>15 467</b>	<b>0</b>

Investeringar	Budget	Red	Riktvärde: 75 %	Prognos beräknad	Avvikelse
Inventarier	1 745	474	27	1 745	0
<b>Summa:</b>	<b>1 745</b>	<b>474</b>	<b>27</b>	<b>1 745</b>	<b>0</b>

## Kommentarer till driftbudgeten:

Utfallet för september 2011 blir i nivå med budget.

## Kommentarer till investeringsbudgeten:

Investeringsmedel för 2011 kommer att utnyttjas. Inköp av mätinstrument är klart (ca 600 000 kr), inköp av 2 st skrivare/kopiatorer är klart (ca 90 000 kr), inköp av Bygg-R (ca 100 000 kr). Betalning av ovanstående kommer att ske under november månad.

## Möjliga åtgärder med anledning av avvikelser:

Månadsrapporten är godkänd av förvaltningschefen

# Månadsrapport September 2011

Kultur- och fritidsnämnden

Utskriftsdatum 2011-10-18

Enhet, tkr



Kristianstads  
kommun

Driftredovisning	Budget	Red	Riktvärde: 75 %	Prognos beräknad	Avvikelse
Fritidsverksamhet	95 403	59 773	63	95 103	300
Kulturverksamhet	62 790	51 161	81	62 790	0
Övrigt gemensamt	17 286	12 055	70	16 886	400
<b>Summa:</b>	<b>175 479</b>	<b>122 989</b>	<b>70</b>	<b>174 779</b>	<b>700</b>

Investeringar	Budget	Red	Riktvärde: 75 %	Prognos beräknad	Avvikelse
Inventarier	3 504	1 877	54	3 504	0
<b>Summa:</b>	<b>3 504</b>	<b>1 877</b>	<b>54</b>	<b>3 504</b>	<b>0</b>

## Kommentarer till driftbudgeten:

Anslag till jubileumsbok löper fram till 2014, vilket ger ett överskott på 400 tkr. Investeringsbidrag till föreningar, där föreningarna har två år på sig att genomföra investeringen, vilket ger ett prognosticerat överskott på 300 tkr.

## Kommentarer till investeringsbudgeten:

Ingen avvikelse beräknas.

## Möjliga åtgärder med anledning av avvikelser:

Månadsrapporten är godkänd av förvaltningschefen

# Månadsrapport September 2011

Barn- och utbildningsnämnden

Utskriftsdatum 2011-10-18

Enhet, tkr



Kristianstads  
kommun

Driftredovisning	Budget	Red	Riktvärde: 75 %	Prognos beräknad	Avvikelse
Barnomsorg	452 663	333 726	74	446 463	6 200
Grundskola	660 455	500 345	76	657 055	3 400
Gymnasieskola	304 127	225 614	74	303 327	800
Övrigt	146 004	64 451	44	142 704	3 300
<b>Summa:</b>	<b>1 563 248</b>	<b>1 124 136</b>	<b>72</b>	<b>1 549 548</b>	<b>13 700</b>

Investeringar	Budget	Red	Riktvärde: 75 %	Prognos beräknad	Avvikelse
Förskola	34 463	806	2	7 463	27 000
Grundskola	47 631	2 517	5	14 631	33 000
Gymnasieskola	6 297	1 627	26	6 297	0
Övrigt	21 950	7 305	33	21 950	0
<b>Summa:</b>	<b>110 341</b>	<b>12 256</b>	<b>11</b>	<b>50 341</b>	<b>60 000</b>

## Kommentarer till driftbudgeten:

Barn- och utbildningsnämndens prognos efter sept 2011 visar på ett överskott i driftsbudgeten med + 13,7 mkr. Överskottet kan huvudsakligen hänföras till fritidshem och förskola samt att omställningsbudgeten inte behöver nyttjas fullt ut.

## Kommentarer till investeringsbudgeten:

Överskott på minst 60 mkr då flera stora projekt blivit försenade.

## Möjliga åtgärder med anledning av avvikelser:

Månadsrapporten är godkänd av förvaltningschefen

# Månadsrapport September 2011

Arbete och välfärdsnämnden

Utskriftsdatum 2011-10-18

Enhet, tkr



Kristianstads  
kommun

Driftredovisning	Budget	Red	Riktvärde: 75 %	Prognos beräknad	Avvikelse
Politisk nämnd	1 204	905	75	1 216	-12
Vuxenutbildning/SFI	15 232	3 265	21	16 005	-773
Flykting/flyktingbarn	516	7 188	1 394	516	0
Arbetsmarknadsåtg	21 717	15 170	70	21 157	560
Barn-ungdom/fam.rätt	102 399	85 118	83	111 846	-9 447
Missbrukarvård vux/psyk funk hindr	41 927	29 904	71	43 777	-1 850
Ekonomiskt bistånd	89 277	83 318	93	106 016	-16 739
Gemensam verksamhet	24 083	16 689	69	21 796	2 287
Övrigt		2			
<b>Summa:</b>	<b>296 356</b>	<b>241 559</b>	<b>82</b>	<b>322 330</b>	<b>-25 974</b>

Investeringar	Budget	Red	Riktvärde: 75 %	Prognos beräknad	Avvikelse
Investeringar	709	106	15	709	0
<b>Summa:</b>	<b>709</b>	<b>106</b>	<b>15</b>	<b>709</b>	<b>0</b>

## Kommentarer till driftbudgeten:

De prognostiserade negativa avvikelserna mot budget gäller som tidigare utbetalningarna av ekonomiskt bistånd och placeringskostnaderna. Dessa avvikelser består främst i omvärldsfaktorer och konjunkturläget.

Den positiva avvikelsen för gemensam verksamhet når upp till det mål som nämnden satt upp för förvaltningen i besparing i övergripande administrativa kostnader.

Flyktingverksamheten enligt den gamla ersförordn. har ett prognostiserat underskott för året om ca 11 mkr vilket är en avvikelse mot budget med 3 mkr. Avvikelsen består främst i att avtrappningen i antalet deltagare som tillhör verksamheten inte gått lika fort som beräknat.

Då det är deltagare som står långt från arbetsmarknaden.

Flyktingverksamheten enligt den nya ersför. har ett prognostiserat positivt utfall om ca 1,3 mkr. Utfallet kommer att läggas över på balansräkning som en upparbetad intäkt för året.

## Kommentarer till investeringsbudgeten:

Renoveringen av lokalerna för VLC och SFI görs nu under hösten och kommer innebära att budgeten för investeringar förbrukas.

## Möjliga åtgärder med anledning av avvikelser:

Intensivt arbete pågår med att arbeta fram en långsiktig åtgärdsplan för förvaltningen, i detta arbete ingår genomlysning av de verksamheter som hanterar de stora underskottsposterna.

**Månadsrapporten är godkänd av förvaltningschefen**

# Månadsrapport September 2011

Omsorgsnämnden

Utskriftsdatum 2011-10-18

Enhet, tkr



Kristianstads  
kommun

Driftredovisning	Budget	Red	Riktvärde: 75 %	Prognos beräknad	Avvikelse
Ordinärt boende	254 935	199 326	78	260 935	-6 000
Vård- och omsorgsboende	387 225	297 154	77	391 725	-4 500
Gemensam omsorg	183 914	131 494	71	178 114	5 800
LSS	264 153	203 296	77	266 253	-2 100
Övrigt	98 222	78 155	80	97 222	1 000
<b>Summa:</b>	<b>1 188 448</b>	<b>909 426</b>	<b>77</b>	<b>1 194 248</b>	<b>-5 800</b>

Investeringar	Budget	Red	Riktvärde: 75 %	Prognos beräknad	Avvikelse
Övrigt	1 650	937	57	2 150	-500
<b>Summa:</b>	<b>1 650</b>	<b>937</b>	<b>57</b>	<b>2 150</b>	<b>-500</b>

## Kommentarer till driftbudgeten:

Driftbudgeten är påverkad av tillskott 14,1 mkr till LSS där Kommunfullmäktige i september fastställde Kommunstyrelsens beslut. Utvecklingen sedan förra uppföljningen tyder på en ökande andel volymer inom hemtjänst- och hemsjukvård. Även inom vård- och omsorgsboenden är trenden densamma vad gäller volymutvecklingen, dock inte i samma takt. Överskott bedöms uppkomma för avgiftsintäkter, hälso- och sjukvårdsinsatser samt arbetsledning.

## Kommentarer till investeringsbudgeten:

Utbyte av uttjänta trygghetslarm i vård- och omsorgsboenden beräknas bli högre än beräknat. Budgeten bedöms överskridas med 0,5 mkr. Beställningar är lagda och leverans sker senare under 2011.

## Möjliga åtgärder med anledning av avvikelser:

Områden och enheter har ett uppdrag att arbeta med åtgärder för att minimera årets underskott. En analys och utvärdering av uppdragen pågår.

**Månadsrapporten är godkänd av förvaltningschefen**

# Månadsrapport September 2011

Finansiering

Utskriftsdatum 2011-10-18

Enhet, tkr



Kristianstads  
kommun

Driftredovisning	Budget	Red	Riktvärde: 75 %	Prognos beräknad	Avvikelse
Försäljn. anläggningstillg./expl.	-1 000	1 421	-142	-7 000	6 000
Div. intäkter och interna poster	-259 138	-176 684	68	-236 638	-22 500
Pensionskostnader	216 102	157 654	73	220 102	-4 000
Kapitalkostnader	10 648			5 648	5 000
Anslag för senare fördelning	18 890	0	0	1 890	17 000
Skatteintäkter	-2 740 031	-2 018 549	74	-2 751 031	11 000
Gen. statsbidrag och fast.avg.	-900 428	-660 456	73	-900 428	0
Finansiella intäkter	-32 500	-25 017	77	-38 100	5 600
Finansiella kostnader	8 851	1 608	18	4 051	4 800
<b>Summa:</b>	<b>-3 678 605</b>	<b>-2 720 023</b>	<b>74</b>	<b>-3 701 505</b>	<b>22 900</b>
Investeringar	Budget	Red		Prognos beräknad	Avvikelse
<b>Summa:</b>					

## Kommentarer till driftbudgeten:

I prognosen för finansförvaltningen har beaktats medfinansieringen av pågatågsstationerna i Fjälkinge och Önnestad på sammanlagt 24 mkr.

Exploateringsintäkterna väntas uppgå till 6 mkr, vilket är 5 mkr bättre än budget.

Som en följd av att diskonteringsräntan för beräkning av framtida pensioner sänkts, bedöms resultaträkningen 2011 belastas med ytterligare 4 mkr. Den stora effekten av sänkt diskonteringsränta uppkommer på ansvarsförbindelsen, som ligger utanför balansräkningen enligt gällande regelverk. Kommunens framtida skuldbörda för pensioner bedöms därmed ha ökat med drygt 100 mkr.

Renhållningen har återbetalat ägartillskott med 1,5 mkr.

Budget för skatteintäkter och statsbidrag bygger på den skatteunderlagsprognos som SKL lämnade i februari månad jämte bedömda avräkningsposter från tidigare år. SKL:s senaste skatteunderlagsprognos som lämnades 14 oktober indikerar att utfallet för 2011 kan bli 11 mkr bättre än budget. Enligt SKL:s prognos från augusti beräknades den positiva budgetavvikelsen för skatteintäkterna uppgå till 16 mkr. Nästa skatteunderlagsprognos från SKL presenteras 15 december.

Finansnettot beräknas bli ca 10 mkr bättre än budget eftersom nivån på räntor för utlämnade lån är högre och nyupplåningen blivit senarelagd

## Kommentarer till investeringsbudgeten:

## Möjliga åtgärder med anledning av avvikelser:

Månadsrapporten är godkänd av förvaltningschefen

# Månadsrapport September 2011

<Text saknas>

Utskriftsdatum 2011-10-18

Enhet, tkr



Kristianstads  
kommun

Driftredovisning	Budget	Red	Riktvärde: 75 %	Prognos beräknad	Avvikelse
Övrigt			0		
<b>Summa:</b>			<b>0</b>		

Investeringar	Budget	Red	Riktvärde: 75 %	Prognos beräknad	Avvikelse
<b>Summa:</b>					

**Kommentarer till driftbudgeten:**

**Kommentarer till investeringsbudgeten:**

**Möjliga åtgärder med anledning av avvikelser:**