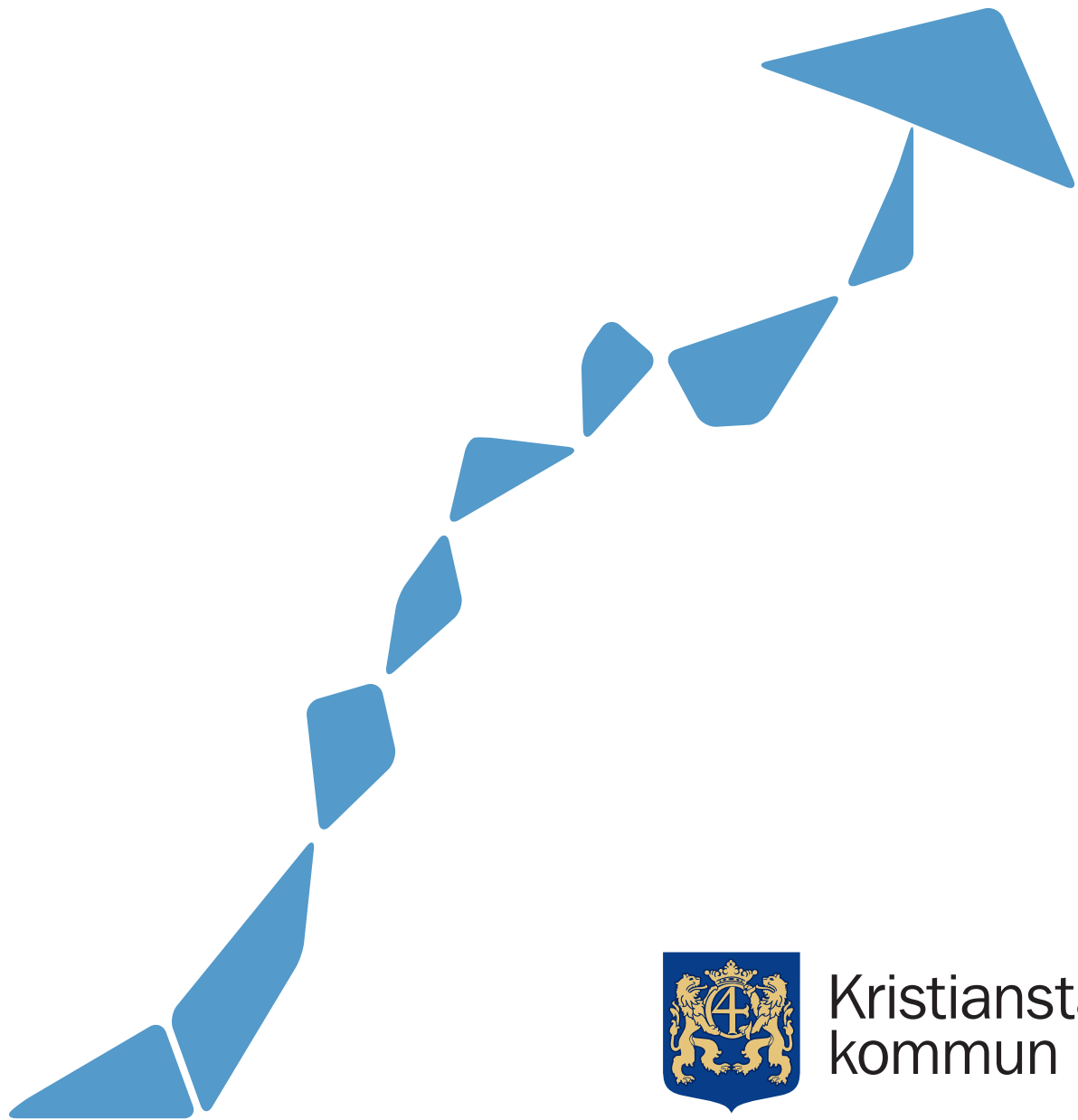


Månadsuppföljning November 2011



Kristianstads
kommun



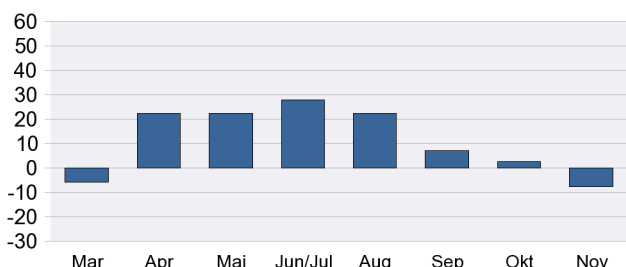
Månadsuppföljning November 2011



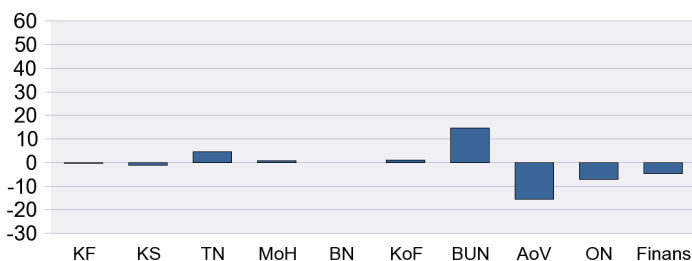
Utskriftsdatum: 2011-12-13

Enhet, Mkr

Prognostiserad total driftbudgetavvikelse



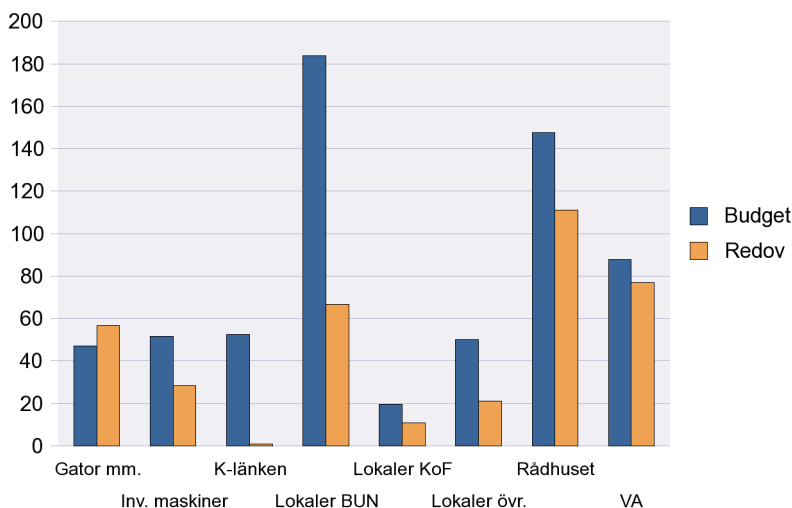
Driftbudgetavvikelse ansvarsområde



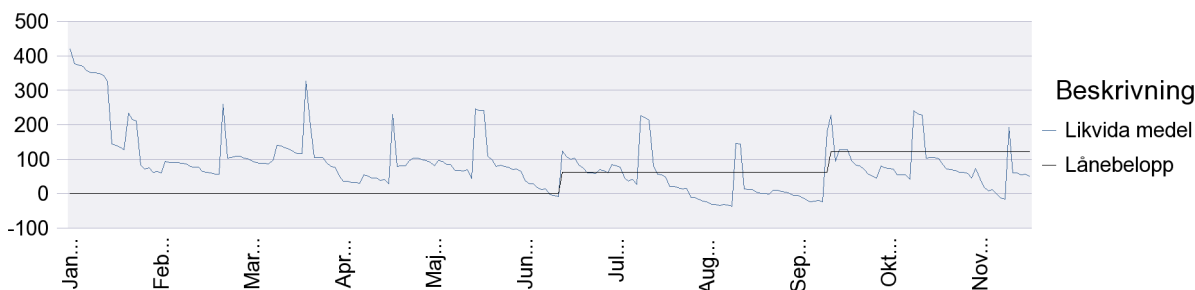
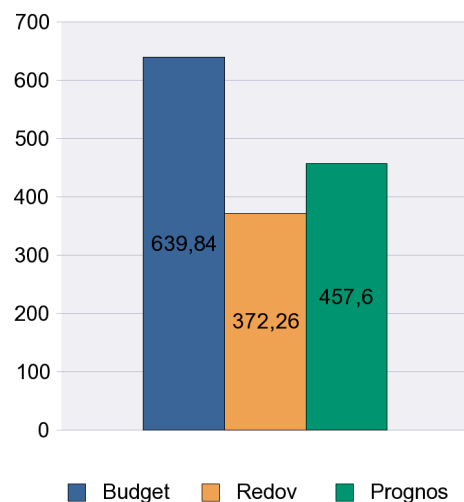
Prognos driftbudgetavvikelse

Nämnd	Budget	Mar	Apr	Maj	Jun/Jul	Aug	Sep	Okt	Nov	Prognos resultat	
KF	-8,3	-0,3	-0,3	-0,3	-0,3	-0,3	-0,3	-0,3	-0,4	-8,7	
KS	-206,7	0,0	0,0	-0,6	-0,6	-1,4	-1,4	-1,4	-1,1	-207,8	
TN	-194,1	0,7	1,8	1,1	0,3	1,8	2,5	5,1	4,7	-189,4	
MoH	-9,4	0,0	0,0	0,3	0,3	0,6	0,6	0,6	0,7	-8,7	
BN	-15,5	0,0	0,0	0,0	0,0	0,0	0,0	0,0	0,0	-15,5	
KoF	-175,5	0,0	0,0	0,3	0,3	0,5	0,7	1,0	1,0	-174,5	
BUN	-1 563,4	7,7	6,9	8,4	6,5	8,5	13,7	10,1	14,6	-1 548,8	
AoV	-311,4	-6,1	-10,9	-11,7	-17,8	-26,5	-26,0	-29,3	-15,5	-326,9	
ON	-1 188,5	-20,7	-19,9	-19,9	-19,9	-19,5	-5,8	-6,5	-7,0	-1 195,5	
Summa nämnder	-3 672,8	-18,7	-22,5	-22,4	-31,2	-36,3	-16,0	-20,7	-3,0	-3 675,9	
Finans	3 694,5	12,8	44,8	44,8	59,0	58,5	22,9	23,3	-4,7	3 689,8	
TOTALT		21,6	-5,9	22,3	22,4	27,8	22,2	6,9	2,6	-7,7	13,9

Investeringsredovisning



Investeringar totalt



November 2011

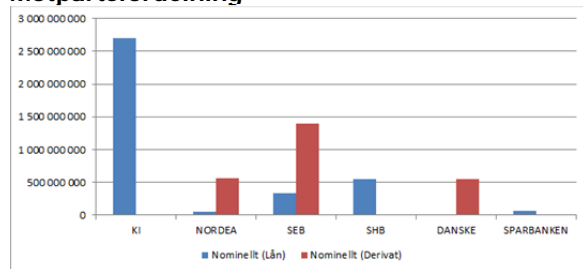
Nyckeltal

Nyckeltal

Portföljdata	Policy	2011-11-30	2011-10-31	2011-09-30
Nettoskuld		3 702 018 600	3 738 193 600	3 718 550 000
Bruttoskuld (exkl check)		3 702 018 600	3 738 193 600	3 718 550 000
Derivatvolym (% av skuld)		68%	66%	66%
Ränta		3,65%	3,64%	3,69%
Räntekostnad (12mån)		135 214 489	136 067 313	137 289 800
Räntebindningstid (år)	2-4 år	4,58	4,29	4,29
Räntebindning (<1år)		23%	23%	20%
Kapitalbindningstid (år)	>2 år	1,49	1,39	1,47
Kapitalbindning (<1år)		61%	50%	46%
Antal lån		41	41	40
Största långivare		KI	KI	KI
Största långivare (andel)		73%	68%	68%
Största derivatmotpart		SEB	SEB	SEB
Största derivatmotpart (andel)		56%	53%	52%

Små förändringar i portföljen under september månad. ABK har valt att säkra portföljen ytterligare genom ingående av ränteswap om 50M på 10 år och C4 Energi ersatt en swap om 55M som löpte ut under november.

Motpartsfordelning



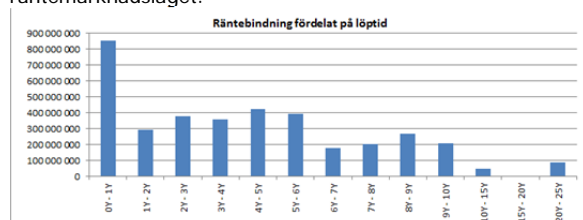
Kortare och långa löptider har generellt blivit något dyrare och det har blivit sämre tillgång till likviditet. Osäkerheten kring framtida kapitaltäckningsregler innebär relativt höga kostnader för längre kapitalbindningar och vissa banker väljer att undvika långa kapitalbindningar. Stora skillnader mellan olika långivare.

Derivatvolymen på koncernnivå är fördelad mellan tre banker, Nordea, SEB och Danske Bank, och SHB som är näst största långivare har ingen andel i derivatvolymen.

Finanspolicy – Räntebindning

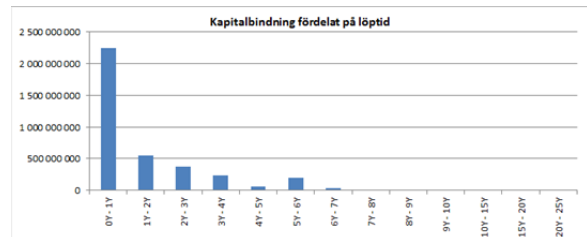
I nedanstående graf framgår fördelningen av ränteförfall. Fördelningen av ränteförfall är spridd över ett antal löptider vilket ger en stabilare portfölj, d v s det tar längre tid innan högre räntor slår igenom i portföljen.

Koncernen har en god balans mellan kort och lång räntebindning och genomsnittlig räntebindning ligger strax över mandatet på 4,6 år p g a att man ingått ett par ränteswappar med framtida start, samt valt att förlänga räntebindningen för att utnyttja det relativt låga räntemarknadsläget.

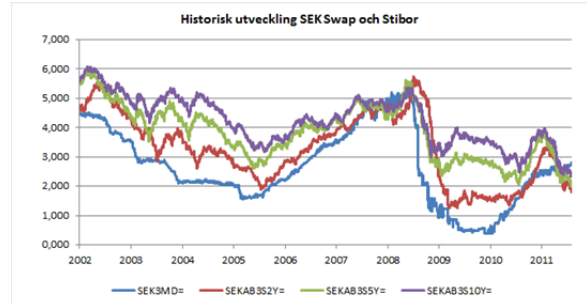


Kapitalbindning

Kapitalbindningen ligger för närvarande på knappt 1,5 år vilket är något under policy som föreskriver en löptid på 2-4 år. Anledningen är dels omvärderingen av det löptidsbidrag som kommer från KI lånen som tidigare räknades som knappt 10 år och idag endast räknas som max 60 dagar, men också en relativt hög kostnad för längre kapitalbindningar.



Marknadsutsikter



- Fortsatt marknadsoro med fokus på skuldkrisen i Sydeuropa. Alltmer fokus på andra stora länder inom euro-området såsom Italien och Spanien. Även Frankrike är under press på grund av deras stora exponeringar mot problemländerna i Syd.
- Risken för en ny bankris oroar marknaden givet de stora exponeringar som framförallt franska och tyska banker har gentemot länder såsom Grekland, Italien, Spanien mfl.
- ECB håller räntan låg samtidigt som de säkerställa likviditeten inom bankmarknaden. Finns oro på interbank-marknaden vilket även påverkar den svenska stibor-marknaden (=högre spread versus reporäntan).
- Politikerna i USA kommer fortfarande inte överens om hur underskotten ska hanteras, och allt fokus är i dagsläget på nästa års presidentval.
- Indikatorer för Sverige pekar på en avmattning av den svenska tillväxten. Utsikterna för hushållen ser sämre ut och allt svagare utsikter för världsekonomin börjar att påverka den svenska exporten.
- De långa räntorna fortsätter att falla på grund av skuldkrisen inom euro-området.
- Marknaden förväntar sig att Riksbanken sänker med minst 50 bp under 2012.
- På derivatsidan har Danskebank och SEB varit fortsatt de som haft de bästa priser.

Månadsrapport November 2011

Kommunfullmäktige, Revisionen, Valnämnden

Utskriftsdatum 2011-12-13

Enhet, tkr



Kristianstads
kommun

Driftredovisning	Budget	Red	Riktvärde: 91,67 %	Prognos beräknad	Avvikelse
Kommunfullmäktige	5 810	6 169	106	6 210	-400
Kommunrevisionen	2 465	1 062	43	2 465	
Valnämnden	74	32	43	74	
Summa:	8 349	7 263	87	8 749	-400

Investeringar	Budget	Red	Riktvärde: 91,67 %	Prognos beräknad	Avvikelse
Summa:					

Kommentarer till driftbudgeten:

Anledning till en hög förbrukning av kommunfullmäktiges budget är att partistödet utbetalas i början av året. Kommunfullmäktiges budgetram kan komma överskridas med cirka 400 000 kronor. Huvudorsaker till detta är tryck- och portkostnader, fler större utskick, samt en ökad kostnad pga tillfälliga lokaler. Även en ökad kostnad för förlorad arbetsförtjänst pga dagsammanträden.

Revisionens budget beräknas hållas inom ram.

Valnämndens budget beräknas hållas inom ram.

Kommentarer till investeringsbudgeten:

Möjliga åtgärder med anledning av avvikelser:

Månadsrapporten är godkänd av förvaltningschefen

Månadsrapport November 2011

Kommunstyrelsen, Kommunledningskontoret

Utskriftsdatum 2011-12-13

Enhet, tkr



Kristianstads
kommun

Driftredovisning	Budget	Red	Riktvärde: 91,67 %	Prognos beräknad	Avvikelse
Kommunstyrelsen	6 758	5 852	87	6 758	
Kommunledningskontoret	151 692	168 152	111	151 692	0
Summa:	158 450	174 004	110	158 450	0

Investeringar	Budget	Red	Riktvärde: 91,67 %	Prognos beräknad	Avvikelse
Försäljning/förvärv	2 500	7 590	304	2 500	
Inventarier och maskiner	1 700	1 470	86	1 700	
Rådhuset	147 600	111 522	76	115 000	32 600
Summa:	151 800	120 582	79	119 200	32 600

Kommentarer till driftbudgeten:

Redovisad kostnadsnivå för KKL är något högre än normalt, vilket delvis beror på att kostnader ännu inte vidarefakturerats till nämnderna. Det finns också flera extrakostnader som har direkt samband med flyttåtgärder. Ambitionen är att så långt som möjligt hantera dessa kostnader inom tilldelad budget. Därutöver har vi haft höga kostnader för sanering av gasverkstomten, kostnader som vi till 90% får statsbidrag för.

Kommentarer till investeringsbudgeten:

Möjliga åtgärder med anledning av avvikelser:

Månadsrapporten är godkänd av förvaltningschefen

Månadsrapport November 2011

Räddningstjänsten

Utskriftsdatum 2011-12-13

Enhet, tkr



Kristianstads
kommun

Driftredovisning	Budget	Red	Riktvärde: 91,67 %	Prognos beräknad	Avvikelse
Räddningstjänsten	48 270	45 075	93	49 370	-1 100
Summa:	48 270	45 075	93	49 370	-1 100

Investeringar	Budget	Red	Riktvärde: 91,67 %	Prognos beräknad	Avvikelse
Räddningstjänsten	2 698	1 692	63	2 698	
Summa:	2 698	1 692	63	2 698	

Kommentarer till driftbudgeten:

Enligt prognos kommer underskott med 1,1 mkr att redovisas. Detta är en minskning av underskottet jämfört med tidigare lämnad prognos med 300 tkr. Trygghetslarmen preliminärfaktureras kvartalsvis. Slutavläsning och slutfakturering av antal larm sker i december. Vid slutavläsning framkom att antalet trygghetslarm ökat i Kristianstad, Hässleholm och Östra Göinge vilket resulterat i en ökning av intäkterna i larmcentralen med ca 300 tkr jämfört med budget. Prognostiserat underskott beror främst på kostnader i samband med uppgradering av teknik och certifiering av larmcentralen.

Kommentarer till investeringsbudgeten:

Investeringarna är genomförda eller beställda.

Möjliga åtgärder med anledning av avvikelser:

Månadsrapporten är godkänd av förvaltningschefen

Månadsrapport November 2011

Tekniska nämnden

Utskriftsdatum 2011-12-13

Enhet, tkr



Kristianstads
kommun

Driftredovisning	Budget	Red	Riktvärde: 91,67 %	Prognos beräknad	Avvikelse
Teknisk nämnd	840	758	90	840	
Stab	6 699	7 320	109	8 249	-1 550
Fastighetsteknik	76 231	59 896	79	73 091	3 140
Offentlig miljö	104 947	108 266	103	103 207	1 740
VA	5 404	13 970	258	4 039	1 365
Summa:	194 121	190 210	98	189 426	4 695

Investeringar	Budget	Red	Riktvärde: 91,67 %	Prognos beräknad	Avvikelse
Kommunövergripande	54 654	1 777	3	4 135	50 519
Barn- och skollokaler	100 968	64 721	64	94 185	6 783
Kultur- och fritidslokaler	19 557	10 763	55	12 422	7 135
Övriga fastigheter och inventarier	57 342	17 657	31	43 092	14 250
Gator, parker, parkering, skyddsvall:	47 123	56 679	120	39 664	7 459
Vatten och avlopp	87 751	76 784	88	89 450	-1 699
Övrigt		0			
Summa:	367 395	228 381	62	282 948	84 447

Kommentarer till driftbudgeten:

Helårsprognosen för den skattefinansierade verksamheten beräknas bli 3,3 mkr bättre än budget. Det beror på bland annat lägre elkostnader trafikbelysning 1,5 mkr pga. av byte till mer energisnåla armaturer, ökade parkeringsintäkter 0,5 mkr, samt ökade externa hyresintäkter. Helårsprognosen för VA är ett underskott på 4,0 mkr. Orsaken är främst en för låg taxa för vatten- och avlopp, samt ökade återbetalningar av bruksavgifter pga av problem med avläsningskort vid bytet av debiteringssystem årsskiftet 2009/2010.

Kommentarer till investeringsbudgeten:

Investeringarna beräknas understiga budget med 86 mkr på den skattefinansierade sidan. Det beror främst på att genomförandet av Kristianstadslänken blivit framflyttat. Projektet Kulturkvarteret där ingen projektering görs 2011 pga av försenad detaljplan. Va förväntas överskrida budget med 1,7 mkr. Den främsta orsaken är Kustplanen.

Möjliga åtgärder med anledning av avvikelser:

Månadsrapporten är godkänd av förvaltningschefen

Månadsrapport November 2011

Miljö- och hälsoskyddsnämnden

Utskriftsdatum 2011-12-13

Enhet, tkr



Kristianstads
kommun

Driftredovisning	Budget	Red	Riktvärde: 91,67 %	Prognos beräknad	Avvikelse
Nämnd	800	713	89	800	0
Miljö- och hälsoskyddskontoret	8 603	6 600	77	7 903	700
Summa:	9 403	7 313	78	8 703	700

Investeringar	Budget	Red	Riktvärde: 91,67 %	Prognos beräknad	Avvikelse
Summa:					

Kommentarer till driftbudgeten:

UTFALLET AV INTÄKTERNA UPPGÅR TILL CA 98%. INKOMNA BIDRAG SKALL OMFÖRDELAS 2011: 150 'TILL VATTENRIKET, 184' (AVSER PROJEKT)SKALL TILL BALANSKONTO.

Kommentarer till investeringsbudgeten:

Möjliga åtgärder med anledning av avvikelser:

Månadsrapporten är godkänd av förvaltningschefen

Månadsrapport November 2011

Byggnadsnämnden

Utskriftsdatum 2011-12-13

Enhet, tkr



Kristianstads
kommun

Driftredovisning	Budget	Red	Riktvärde: 91,67 %	Prognos beräknad	Avvikelse
Nämnd	1 098	983	90	1 098	0
Stadsbyggnadskontoret	14 374	11 863	83	14 374	0
Summa:	15 472	12 846	83	15 472	0

Investeringar	Budget	Red	Riktvärde: 91,67 %	Prognos beräknad	Avvikelse
Inventarier	1 745	1 317	75	1 745	0
Summa:	1 745	1 317	75	1 745	0

Kommentarer till driftbudgeten:

Utfallet för november 2011 blir i nivå med budget.

Kommentarer till investeringsbudgeten:

Investeringsmedel för 2011 kommer att nyttjas. Faktura för Bygg-R väntas under december.

Möjliga åtgärder med anledning av avvikelser:

Månadsrapporten är godkänd av förvaltningschefen

Månadsrapport November 2011

Kultur- och fritidsnämnden

Utskriftsdatum 2011-12-13

Enhet, tkr



Kristianstads
kommun

Driftredovisning	Budget	Red	Riktvärde: 91,67 %	Prognos beräknad	Avvikelse
Fritidsverksamhet	95 453	90 245	95	94 853	600
Kulturverksamhet	62 791	58 765	94	62 991	-200
Övrigt gemensamt	17 291	15 285	88	16 691	600
Summa:	175 534	164 294	94	174 534	1 000

Investeringar	Budget	Red	Riktvärde: 91,67 %	Prognos beräknad	Avvikelse
Inventarier	3 504	2 276	65	3 404	100
Summa:	3 504	2 276	65	3 404	100

Kommentarer till driftbudgeten:

Anslag till jubileumsbok löper fram till 2014, vilket ger ett överskott på ca 600 tkr. Investeringsbidrag till föreningar, där föreningar har två år på sig att genomföra investeringen beräknas ge ett överskott på ca 600 tkr. Tivolibadet beräknas också generera överskott, medan friluftsbad och inomhusanläggningar beräknas generera underskott. Även Barbacka prognosticerar ett underskott på ca 200 tkr. Totalt sett för förvaltningen beräknas ett överskott på 1 000 tkr.

Kommentarer till investeringsbudgeten:

Ingen större avvikelse beräknas i nuläget. Den utdragna centrala upphandlingen av möbelinköp kan dock göra att förseningar av framför allt bibliotekens inköp medför att överskott uppstår. Medel avsatta till konstnärlig gestaltning av arenan kommer inte att fullt ut gå åt i år. Kvarstår att göra justeringar av ljuset, vilket inte kan göras förrän efter årsskiftet.

Möjliga åtgärder med anledning av avvikelser:

--

Månadsrapporten är godkänd av förvaltningschefen

Månadsrapport November 2011

Barn- och utbildningsnämnden

Utskriftsdatum 2011-12-13

Enhet, tkr



Kristianstads
kommun

Driftredovisning	Budget	Red	Riktvärde: 91,67 %	Prognos beräknad	Avvikelse
Barnomsorg	452 675	419 742	93	447 675	5 000
Grundskola	660 622	619 541	94	659 822	800
Gymnasieskola	303 988	283 386	93	301 588	2 400
Övrigt	146 070	69 206	47	139 670	6 400
Summa:	1 563 354	1 391 875	89	1 548 754	14 600

Investeringar	Budget	Red	Riktvärde: 91,67 %	Prognos beräknad	Avvikelse
Förskola	34 463	1 061	3	5 463	29 000
Grundskola	47 631	3 951	8	11 631	36 000
Gymnasieskola	6 297	2 339	37	6 297	
Övrigt	21 950	10 051	46	21 950	
Summa:	110 341	17 401	16	45 341	65 000

Kommentarer till driftbudgeten:

Barn- och utbildningsnämndens prognos efter november 2011 visar på ett överskott i driftsbudgeten med 14,6 mkr. Överskottet kan huvudsakligen hänföras till fritidshem, förskola, särskola och riksgymnasium, samtidigt som grundskolan har fortsatta svårigheter att nå balans.

Kommentarer till investeringsbudgeten:

Överskott på minst 65 mkr då fler stora projekt blivit försenade. Redovisades till KS i juni.

Möjliga åtgärder med anledning av avvikelser:

Månadsrapporten är godkänd av förvaltningschefen

Månadsrapport November 2011

Arbete och välfärdsnämnden

Utskriftsdatum 2011-12-13

Enhet, tkr



Kristianstads
kommun

Driftredovisning	Budget	Red	Riktvärde: 91,67 %	Prognos beräknad	Avvikelse
Politisk nämnd	1 204	1 108	92	1 204	0
Vuxenutbildning/SFI	15 232	7 174	47	16 253	-1 021
Flykting/flyktingbarn	516	11 253	2 182	516	0
Arbetsmarknadsåtg	21 717	17 866	82	20 748	969
Barn-ungdom/fam.rätt	102 399	104 755	102	114 280	-11 881
Missbrukarvård vux/psyk funk hindr	41 927	35 765	85	43 206	-1 279
Ekonomiskt bistånd	104 277	101 431	97	109 584	-5 307
Gemensam verksamhet	24 084	20 514	85	21 100	2 984
Övrigt		2		0	0
Summa:	311 356	299 867	96	326 891	-15 535

Investeringar	Budget	Red	Riktvärde: 91,67 %	Prognos beräknad	Avvikelse
Investeringar	709	114	16	409	300
Summa:	709	114	16	409	300

Kommentarer till driftbudgeten:

Prognoserna för förvaltningens verksamheter med underskott följer samma linje som tidigare och för ekonomiskt bistånd har vi gjort ytterligare en justering eftersom december utbetalningarna historiskt legat högt, samt att novembermånads utbetalning var ca 300 tkr högre än övriga månader under året.

Överskottet gällande arbetsmarknadsåtgärder beror på att personalen under året till viss del blivit finansierad av projektmedel och att det inte hunnits anställa personal som arbetar mot detta i samma takt som denna verksamhet vuxit.

Överskottet för gemensam verksamhet beror på att verksamheten fick som mål av nämnden att minska de övergripande kostnaderna med 15%.

Kommentarer till investeringsbudgeten:

Förvaltningen har inte kunnat genomföra den planerade flytten för att samlokalisera flera verksamheter från de två gamla förvaltningarna. Den är nu planerad att ske till påsk 2012.

Det har även uppmärksammats ytterligare lokalbehov. Detta gör att det under 2012 kommer att behövas investeras en del för att möta behoven.

Förvaltningen önskar därför periodisera överskottet till 2012 för att kunna möta investeringsbehovet.

Möjliga åtgärder med anledning av avvikelser:

Nämnden blev beviljad ett tilläggsanslag om 15 mkr vilket gjort att prognosen justerats.

En långsiktig åtgärdsplan med anledning av det rådande underskottet är lämnad till KS och förvaltningens ledning plus nämndens presidie möter KSAU med anledning av denna skrivelse i december.

Månadsrapporten är godkänd av förvaltningschefen

Månadsrapport November 2011

Omsorgsnämnden

Utskriftsdatum 2011-12-13

Enhet, tkr



Kristianstads
kommun

Driftredovisning	Budget	Red	Riktvärde: 91,67 %	Prognos beräknad	Avvikelse
Ordinärt boende	254 935	243 284	95	261 435	-6 500
Vård- och omsorgsboende	387 225	359 928	93	392 025	-4 800
Gemensam omsorg	183 934	159 760	87	177 234	6 700
LSS	264 153	248 238	94	268 053	-3 900
Övrigt	98 262	93 025	95	96 762	1 500
Summa:	1 188 509	1 104 235	93	1 195 509	-7 000

Investeringar	Budget	Red	Riktvärde: 91,67 %	Prognos beräknad	Avvikelse
Övrigt	1 650	1 440	87	1 850	-200
Summa:	1 650	1 440	87	1 850	-200

Kommentarer till driftbudgeten:

Bedömningen är att prognosen totalt efter november månad försämras med 0,5 mkr till -7,0 mkr. Försämringen kan bli härledas till ökade personalkostnader inom vård- och omsorgsboende med 0,3 mkr. Utfallet inom Gemensam omsorg visar totalt en försämring med 0,2 mkr till stora delar beroende på kostnadsutvecklingen för hjälpmedel. Som tidigare bedöms avgiftsintäkter, hälso- och sjukvårdsinsatser samt arbetsledning ge överskott.

Kommentarer till investeringsbudgeten:

Resterande kostnader för utbyte av trygghetslarm i vård- och omsorgsboenden samt fastighetsförändringar bedöms överskrida budget med 0,2 mkr.

Möjliga åtgärder med anledning av avvikelser:

Omsorgsnämnden beslutade vid sitt sammanträde 1 dec att inrätta åtta nya platser inom vård-och omsorgsboende med inriktning demens. Syftet är att förbättra allokeringen av platser totalt sett. Nämnden beslutade också att ge förvaltningen uppdrag att arbeta vidare med effektiviserings/besparingsåtgärder i syfte att minimera befarat underskott 2012.

Månadsrapporten är godkänd av förvaltningschefen

Månadsrapport November 2011

Finansiering

Utskriftsdatum 2011-12-13

Enhet, tkr



Kristianstads
kommun

Driftredovisning	Budget	Red	Riktvärde: 91,67 %	Prognos beräknad	Avvikelse
Försäljn. anläggningstillg./expl.	-1 000	2 769	-277	-6 000	5 000
Div. intäkter och interna poster	-259 612	-215 378	83	-236 612	-23 000
Pensionskostnader	216 102	186 796	86	229 602	-13 500
Kapitalkostnader	10 157			5 157	5 000
Anslag för senare fördelning	4 007	0	0	4 007	
Skatteintäkter	-2 740 031	-2 467 115	90	-2 751 031	11 000
Gen. statsbidrag och fast.avg.	-900 428	-807 224	90	-900 428	
Finansiella intäkter	-32 500	-31 109	96	-38 400	5 900
Finansiella kostnader	8 851	2 258	26	3 951	4 900
Summa:	-3 694 454	-3 329 003	90	-3 689 754	-4 700
Investeringar	Budget	Red		Prognos beräknad	Avvikelse
Summa:					

Kommentarer till driftbudgeten:

Exploateringsintäkterna väntas uppgå till 6 mkr, vilket är 5 mkr bättre än budget.

I prognosen för finansförvaltningen har beaktats medfinansieringen av pågatågsstationerna i Fjälkinge och Önnestad på sammanlagt 34 mkr.

AFA har sänkt avgiften för AGS-KL och Avgiftsbefrielseförsäkringen till noll avseende innevarande år samt nästa år, vilket innebär sänkta kostnader med ca 9,5 mkr/år.

Som en följd av att diskonteringsräntan för beräkning av framtida pensioner sänkts, bedöms resultaträkningen 2011 belastas med ytterligare 4 mkr. Den stora effekten av sänkt diskonteringsränta uppkommer på ansvarsförbindelsen, som ligger utanför balansräkningen enligt gällande regelverk. Kommunens framtida skuldbörda för pensioner bedöms därmed ha ökat med drygt 100 mkr. Inlösen av intjänad pensionsrätt för 23 personer födda 1947 medför en kostnad på 9,3 mkr.

Renhållningen har återbetalat ägartillskott med 1,5 mkr.

Budget för skatteintäkter och statsbidrag bygger på den skatteunderlagsprognos som SKL lämnade i februari månad jämte bedömda avräkningsposter från tidigare år. SKL:s senaste skatteunderlagsprognos som lämnades 14 oktober indikerar att utfallet för 2011 kan bli 11 mkr bättre än budget. Nästa skatteunderlagsprognos från SKL presenteras 15 december. Finansnettot blir ca 10 mkr bättre pga räntenivå och senarelagd nyupplåning.

Vidare förutsätts att värdet av sparade semesterdagar kvarligger på oförändrad nivå, dvs ökar med 7 mkr motsvarande löneutveckli

Kommentarer till investeringsbudgeten:

Möjliga åtgärder med anledning av avvikelser:

Månadsrapporten är godkänd av förvaltningschefen